

# Skakbladet

Nr. 7  
1990

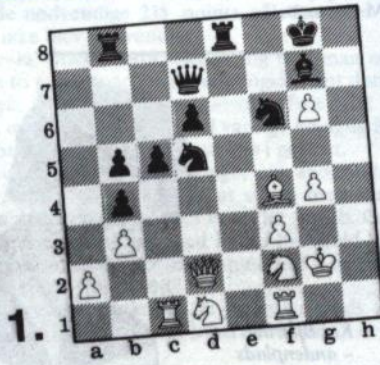
Medlemsblad for Dansk Skak Union



a

b

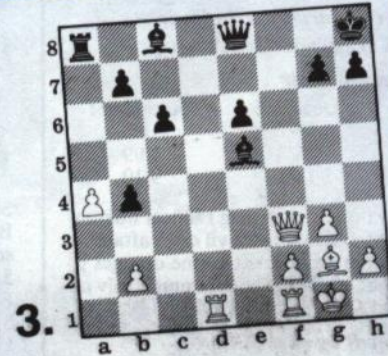
c



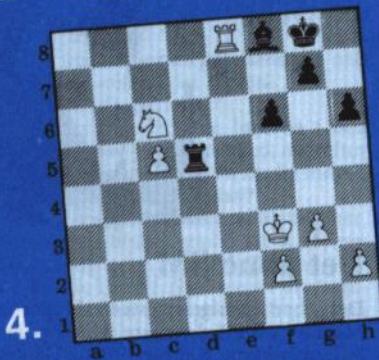
Sort trækker!  
Find et godt træk!



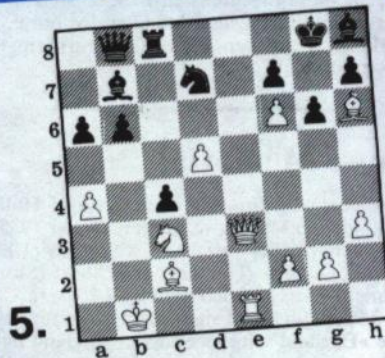
Hvid trækker!  
Find et godt træk!



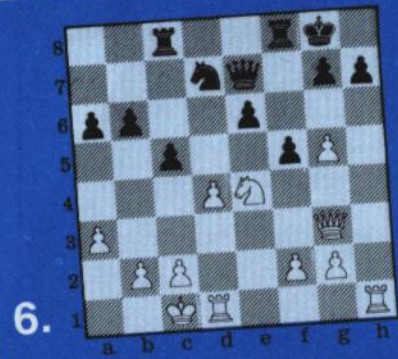
Hvid trækker!  
Find et godt træk!



Hvid trækker!  
Find et godt træk!



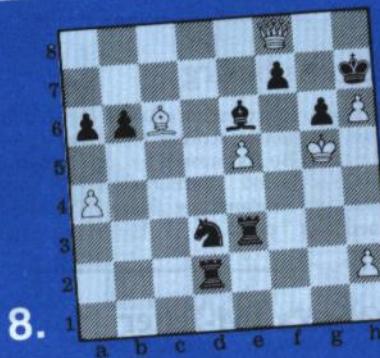
Hvid trækker!  
Find et godt træk!



Hvid trækker!  
Find et godt træk!



Sort trækker!  
Find et godt træk!



Sort trækker!  
Find et godt træk!

**Tag stilling!**  
Løsninger side 152

**Erik Pedersen**  
- danmarksmester 1990



# Skakbladet

ISSN 0037-6043

86. årgang, nr. 7 1990

Årgangen omfatter 12 numre.

## Udgivet af Dansk Skak Union

Navne og adresser på Dansk Skak Unions ledelse findes på bladets bagside.

## Redaktion

Thorbjørn Rosenlund, Kongestien 16, 2830 Virum. Tlf. 42 85 64 63.

## Annancer og turneringsindbydelser

sendes til Skakbladets redaktion.

## Indsendelsesfrister

Nr.	Deadline	Udkommer
8	19/7	16/8
9	16/8	13/9
10	13/9	9/10

Læserreaktioner på indlæg i senest udkomne numre af Skakbladet vil efter aftale med redaktionen normalt kunne optages i umiddelbart efterfølgende nummer, selv om den angivne frist er overskredet.

## Abonnement og ekspedition

Danmark: kr. 140 pr. år inkl. moms og fors. Udlandet: kr. 164 pr. år inkl. forsendelse. Bestilles hos Skakbladets ekspedition, Tulipanvej 22, 6705 Esbjerg Ø. Tlf. 75 14 25 56 (bedst form. eller aften). Giro 6 02 08 01.

## Layout og montage

Thorbjørn Rosenlund, tlf. 42 85 64 63.

## Sats

Werks Fotosats, tlf. 86 19 97 22.

## Tryk

Werks Offset, tlf. 86 27 54 99.

## Indhold

Tag stilling .....	145, 152
K41's IM-turnering .....	146
Klar DM-sejr .....	147
Junior-skak .....	149
Kandidatfinalen .....	151
Haninge .....	152
Korrespondanceskak .....	152
Problemskak .....	153
Turneringer .....	153

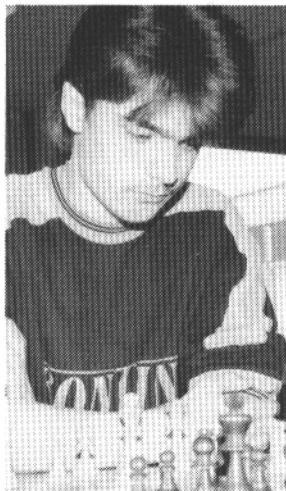
## Partier

Kroll, O. 147(2), 149 - Pedersen, E. 147(2), 149.

## Partistillinger

Berg, K. 145 - Christensen, N. 145 - Costa 145 - Feistenauer 145 - Gheorghiu 145 - Gotthilf 145 - Herndl 145 - Jørgensen, J. 145 - Karlsson 145 - Karpov 151(3) - Kjellander 145 - Konstantinopolskij 145 - Nielsen, G. 145 - Nielsen, H. 145 - Rabinovitch 145 - Secchi 145 - Timman 151(3) - Volovitch 145.

Nr. 7/90 er leveret til P&T den 10. juli.



Mikkel Antonsen - på vej mod IM-titlen som 17-årig.

## K41's IM-turnering

Seks IM-ere, 22 deltagere i alt. Slutstilling: 1-3. Bjørn Brinck-Claussen (Danmark), Thorhalls-son (Island) og Pavlovic (Jugoslavien) 6½/9, 4-5. Mikkel Antonsen (Danmark) og Niels Jørgen Fries Nielsen (Danmark) 6, 6. Bellin (England) 5½, 7-8. Stefansson (Island) og Jørgen Hvengelkilde (Danmark) 5, osv.

Mikkel Antonsen lå længe helt i front, men koncentrerede sig efter nederlaget til Brinck-Claussen i 7. runde om IM-normen, der blev hans anden inden for kun to uger (den første scorede han i Liechtenstein). Også Niels Jørgen Fries Nielsens 6 point rakte til en IM-norm.

Mikkel Antonsen skriver om turneringen i næste nummer.

## Euwe Memorial

Dobbeltrundig fire-mester turnering i Holland til minde om Max Euwe, verdensmester 1935-37. 1. Korchnoi (Schweiz) 4, 2. Gurevich (USSR) 3½, 3. Timman (Holland) 3, 4. Short (Storbritannien) 1½. I et debatindlæg i New In Chess nr. 3/90 beder Short sig fritaget for at repræsentere »England«. Ifølge Short er England lige så lidt en nation som f.eks. London-kvarteret West Hampstead, som kunne få både Short og Speelman på sit »landshold«.

## Luxembourg

En open i Luxembourg havde dansk deltagelse: Lars Bo Hansen scorede 6 point af 9 på 9. pladsen, Lars Bo Rasmussen 5½ og Evgenja Peicheva-Hansen 3½. Turneringen blev vundet af Watson, England, og Jansa, Tjekkoslaviet, med hver 7 point.

## Øbro's IM-felter

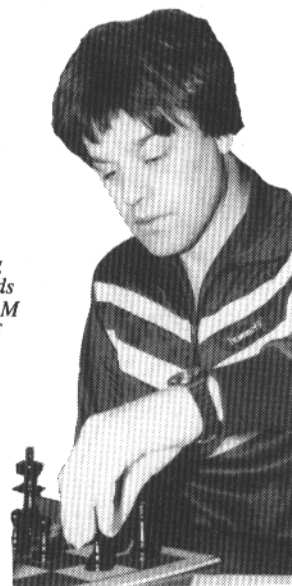
Skakforeningen Øbro i København holder sommerferie med to IM-turneringer 28/7-5/8. Ved redaktionens slutning kendte arrangørerne endnu ikke navnene på de polske deltagere, men det er planen at sammensætte to grupper af henholdsvis kategori 6 og 4.

Følgende spillere skulle være sikre: IM Tischbierek (DDR), IM Manolov (Bulgarien), IM Carsten Høi, IM Bjørn Brinck-Claussen, IM Jens Kristiansen og IM Lars Schandorff. Desuden bl.a. Mads Smith Hansen, Andreas Bang, Tomas Hutters, Allan Poulsen, Jan Sørensen og Nikolaj Borge.

## Dortmund

To GM-turneringer, en IM-turnering og en Open med stormestre bød 18. Dortmunder Schachtage på. Den stærkeste gruppe holdt kategori 13: 1. Tjernin (USSR) 9/11, 2. Gelfand (USSR) 8½, 3-4. Zsuzsa Polgar (Ungarn) og Wahls (BRD) 6, 5. Azmaiparashvili (USSR) 5½, 6. Stohl (Tjekkoslaviet) 5, 7-10. Bischoff (BRD), Brunner (Schweiz), Browne (USA) og Lobron (BRD) 4½, 11-12. Bönsch (DDR) og Kindermann (BRD) 4.

B-gruppen blev vundet af østtyskerne Espig og Knaak foran bl.a. Polgar-søstrene Judit og Zsofia. Den åbne turnering blev vundet af stormestrene Bareev og Petrosjan med hver 8½/11. Tomas Hutters scorede 7 point, hvilket p.g.a. for mange modstandere uden rating ikke opfyldte IM-normen.



Kaj Bjerring - andenplads i det åbne SM og vinder af Grand-Prix.

## Det åbne SM

Det åbne Sveriges-mesterskab blev afviklet i Malmø med 178 deltagere. Med 7 point af 9 klarede danskerne Kaj Bjerring og Henrik Danielsen sig glimrende. Islændingen Sævar Bjarnason vandt dog turneringen på 7½ point, mens Bjerring og Danielsen blev henholdsvis nr. 2 og 5 på korrektion. På 7 point sluttede også Jan Olov Lind, Sverige, Johan Furhoff, Sverige, Torbjørn Glimbrant, Sverige, og Anatolij Zaravljev, USSR.

## Skakbladet på lydband



Skakbladet produceres på lydband (kassette) til blinde, ordblinde og andre læsehæmmede. Nærmere oplysninger hos: Danmarks Blindebibliotek, Teglværksgade 37, 2100 København Ø. Tlf. 31 29 48 22. Katalog med oplysninger om de godt 50 tidsskrifter, Danmarks Blindebibliotek udsender på lydband, fås samme sted.

# Klar DM-sejr

Erik Pedersen vandt DM-omkampen over Ove Kroll 2½ - ½.

AF ERIK PEDERSEN

Med Unibank som sponsor og Nordre som arrangør afvikledes DM-omkampen i dagene 20.-22. juni i Århus. Der var aftalt at spille 4 partier, men allerede efter de 3 første havde jeg sikret mig de nødvendige 2½ points, således at et 4. parti ikke blev nødvendigt.

2½ - ½ lyder overbevisende, og hvis man ser på de to gevinstpartier får man også nemt dette indtryk. Imidlertid var jeg i alvorlig fare i det 2. parti, men Ove Kroll's fordel var lige nøjagtig ikke stor nok til at kunne omsættes i gevinst.

Havde lodtrækningen maget sig anderledes altså således at jeg fik lov at starte med sort, havde matchen måske fået et andet forløb. Generelt er Kroll's score med hvid i hvertfald bemærkelsesmæssigt større end med sort - og med en god start - hvem ved?

Nu over til partierne, de fortæller trods alt bedre end mange ord om hvad der skete.

Erik Pedersen - Ove Kroll

Engelsk A11/RE5 1. parti

1. c4, Sf6 2. g3, c6 3. Lg2, d5 4. Sf3, Lg4 5. Se5, Le6!?

Ser kunstigt ud, men er næppe dårligere end 5. -, Lh5, som blev spillet i det 3. parti.

6. cxd5, Lxd5 7. Sf3, g6?!

Her burde sort nok beholde løberen i den lange diagonal med 7. -, c5 8. Sc3, Lc6, hvorefter hvid næppe skal regne med nogen særlig fordel.

8. Sc3, Lg7 9. d3, 0-0 10. 0-0, Sa6?!

Selv om sort næppe har fuld udligning her, var det forholdsvis bedste stadig 10. -, c5, om end hvid har muligheden 11. Sxd5. Derimod var 10. -, Sbd7 11. e4, Le6 12. Sg5! meget ubehageligt. Nu får springeren en ulykkelig fremtid på a6.

11. e4!

Hvid kunne selvfølgelig ikke drømme om at erobre løberparret med 11. Sxd5, cxd5. Det styrker bare det sorte centrum. I stedet skaffer hvid sig en stærk formation i centrum, som sort har svært ved at gøre noget ved.

11. -, Le6 12. d4, Lg4 13. Le3, Dd7.

Her efter går det langsomt, men sikkert ned ad bakke for sort. Han kommer fuldstændig til at mangle modspil. Den eneste mulighed for at søge aktivt spil var her 13. -, e5 14. dxe5, Sd7. (14. -, Dxd1 15. Tfxd1, Sd7 16. h3, Lxf3 17. Txd7, Lxg2 18. Kxg2, Lxe5 19. Txb7, Tfb8 20. Tb3! giver en bonde mere til hvid.) Sort får ikke siden denne chance.

14. Db3, Lxf3.

På baggrund af muligheden 15. Se5 er denne tunge beslutning forståelig. 14. -, Le6 15. Da3 gav også hvid stor fordel.

15. Lxf3, Tfd8 16. Tfd1.

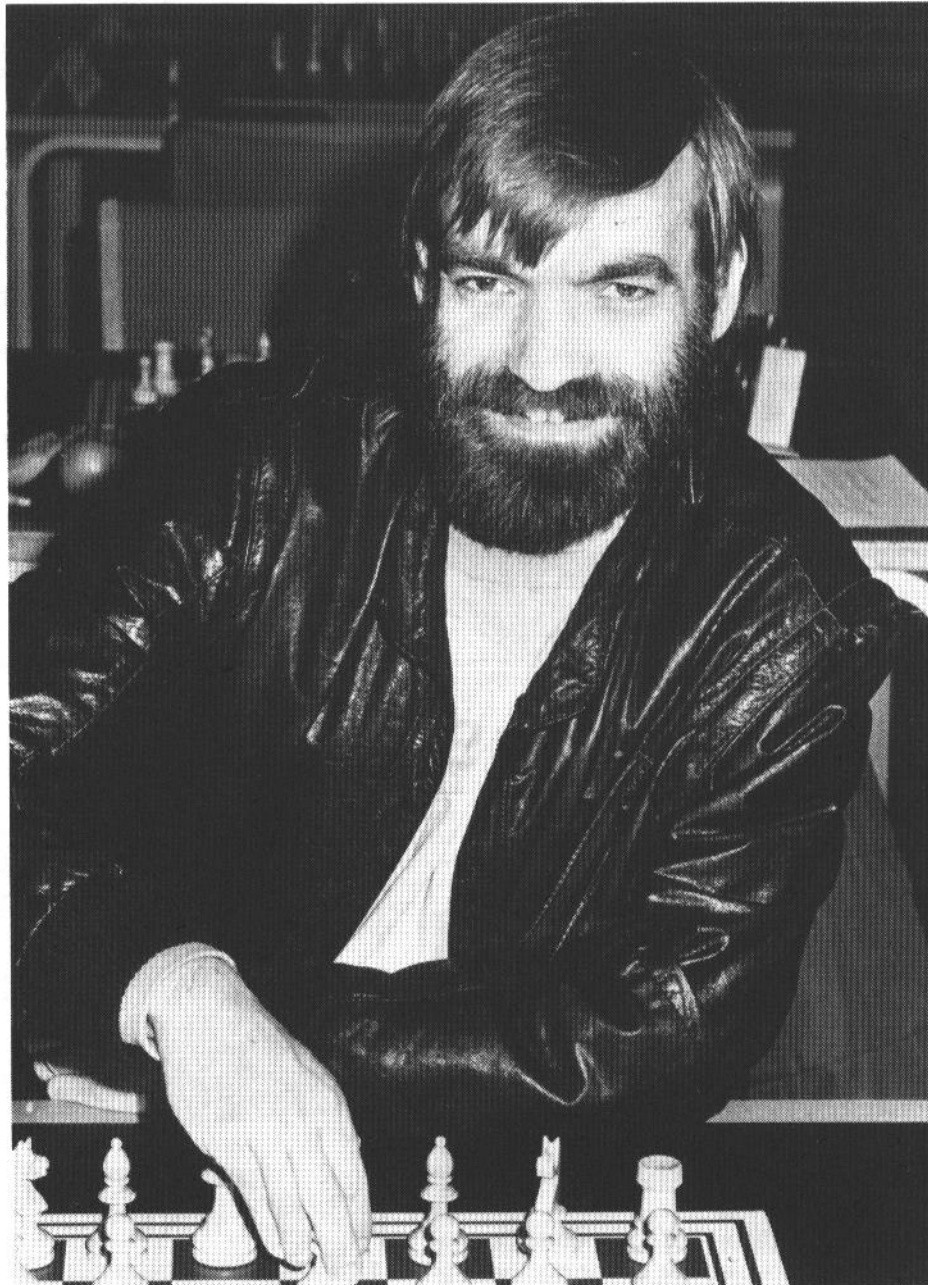
For hvid handler det nu om at åbne stillingen med d4-d5. Først skal officererne dog placeres optimalt.

16. -, Sc7 17. Tacl, e6 18. Lf4, Sfe8.

Muliggør stadig 19. -, Tdb8 på 19. Dxb7, men nu er de sorte brikker presset godt tilbage:

19. d5!, cxd5 20. exd5, e5 21. Lg5, Tdb8?

Ove kunne ikke lide 21. -, Lf6 22. Lxf6, Sxf6 23. Dxb7, Tdb8 24. Dc6, Dxc6 25. dxc6, Txb2 på grund af hvids stærke c-bonde. Efter 26. Se4! forstår man ham godt, men det var nok alligevel den bedste chance.



Erik Pedersen - udnyttede de hvide brikker optimalt (Foto: Jens Bach).

22. Se4, Sa6.

Den springer kom aldrig til at stå godt.

23. d6, Tc8 24. Txc8, Txc8 25. Le7!

Truer 26. Sg5.

25. -, Lh6 26. Dxb7!

Men afgørelsen kom på den anden fløj.

26. -, Dxb7 27. Sf6+, Sxf6 28. Lxb7, Tb8 29. d7!

Det mest præcise. Efter 29. -, Sxd7 30. Txd7 mister han oven i købet den ulyksagelige springer på a6.

29. -, Sort opgav. 1-0.

Ove Kroll - Erik Pedersen

Engelsk A34/E040 2. parti

1. c4, Sf6 2. Sc3, c5 3. g3, e6 4. Sf3, b6 5. e4!?

Det havde jeg ikke ventet. Jeg havde kun forberedt mig på 5. Lg2, som næsten altid bliver spillet her.

5. -, Lb7 6. De2, Sc6?!

Nøjagtigere er nok 6. -, d6. I visse varianter af pindsvineopstillingen, som hvid er ude på at få, står springeren bedre på d7 end på c6.

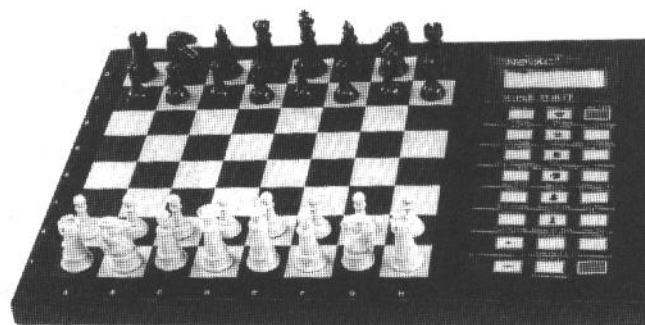
7. Lg2, d6 8. 0-0, Le7 9. Td1, e5?!

# NOVAG SKAKCOMPUTERE

3 stærke nyheder: SUPER EXPERT C  
SUPER FORTE C og SUPER NOVA - 90'ernes NYHED!



SUPER NOVA  
KUN 2.235,-



SUPER FORTE C  
KUN 4.585,-

— UTROLIGT STÆRKT SPILLEPROGRAM —



**CHESSBASE** er en elektronisk database, hvor man kan have mange tusinder partier samlet.

#### Fordele frem for bøger:

Langt nemmere at finde partier i en bestemt åbning.

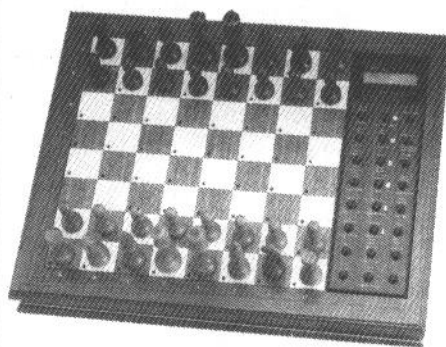
Meget hurtigere at gennemspille partier - specielt når der er mange varianter.

Søg f.eks. på følgende måde: Find de partier hvor Kasparov spiller sort i spansk åbning fra 1986 - 89.

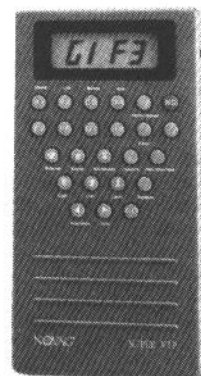
#### Tekniske krav:

Atari computer med min. 1.024 KB RAM.

IBM kompatibel computer med min. 512 KB RAM.



SUPER EXPERT C  
KUN 6.795,-



SUPER V.I.P.  
KUN 1.595,-

**RING EFTER  
BROCHURE I DAG!**

**31 31 14 15**

**NOVA MIKRO**

Gammel Kongevej 3  
1610 København V

#### NOVAG SUPER SYSTEM

Alle disse nye modeller har tilslutningsstik til

**NOVAG SUPER SYSTEM**

distributortilslutning til PC'er/Printer samt TV og VIDEO.

Forlang nærmere oplysninger tilsendt.

Et træk i nødbremsen. Med det hvide tårn stående over for den sorte dronning i d-linjen, brød jeg mig ikke om 9. -, 0-0 10. d4, men det er måske ikke så slemt alligevel.

10. d3, 0-0 11. Lh3!, a6 12. a3.

Med tanke på hvad der nu følger, virker 12. Ld2 mest nøjagtigt. Ideen er hurtigt at kunne opponere i c-linjen efter 12. -, Sd4 13. Sxd4, cxd4 14. Sd5, Sxd5 15. cxd5, Lc8 16. Lxc8.

12. -, Sd4 13. Sxd4, cxd4 14. Sd5, Sxd5 15. cxd5, Lc8 16. Lg4, Lxg4?!

Til trods for at sort nu momentant får c-linjen er han reelt uden modspil. 16. -, f5 gav større chancer for aktivt spil.

17. Dxxg4, Dc8 18. h3, Dxxg4 19. hxxg4, Tfc8 20. Kf1, Tc2 21. Ke1, Tac8.

Det ser jo lovende ud, men sort bliver snart trængt tilbage.

22. Tb1, Kf8.

Jeg må tilstå, at jeg her tilbød remis. Jeg troede ganske enkelt ikke at hvid havde gennembrudsmuligheder efter nogle afbytninger i c-linjen, men var tæt på at blive belært om noget andet.

23. Ld2, Ke8 24. Tdcl, Txc1+ 25. Lxc1!

Efter 25. Txc1, Txc1+ var der næppe mere i stillingen til trods for hvids fordel af den bedre løber. Den hvide konge kan nemlig ikke trænge ind. Her begyndte jeg at blive nervøs for at hvid kunne spille g4-g5, for senere at køre et tårn til h-linjen, men det er vist noget sludder. Tværtimod kan sorts næste træk vise sig at være en svækkelse, men det har selvfølgelig lange udsigter.

25. -, h6?! 26. Ld2, Kd7 27. Kd1, Ld8 28. a4, Le7.

Sort må vente.

29. Ta1, Ld8 30. Ta3, Tc5 31. f4, Tc8 32. Tb3, Lc7 33. Ke2, Th8.

Hvis sort ikke foretager sig noget nu, manøvrerer hvid sit tårn til c6.

34. Kf3, h5 35. gxxh5, Txxh5 36. Kg2, Th8 37. Ta3, Tc8 38. Ta1, Ld8 39. Tc1, Txc1 40. Lxc1.

Så fik vi endelig et løberslutspil. Hvids muligheder for at trænge ind ligger på kongefløjen, på den anden side er der lukket af.

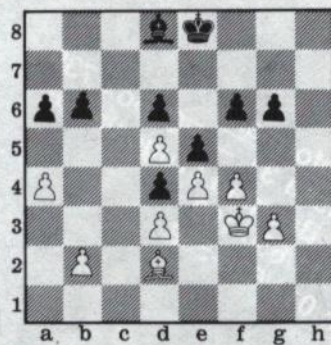
40. -, g6.

Antyder muligheden f7-f5, samt besvarer 41. f5 med 41. -, g5, fulgt af 42. -, f6 og en kongevandring til f7, hvorefter der er lukket af.

41. Kf3, f6 42. Ld2.

42. f5, g5 43. Kg4, Ke8! (43. -, Ke7? 44. Lxxg5).

42. -, Ke8.



43. fxe5?!

Afklarer stillingen i centrum for tidligt til stor lettelse for sort. Hvid burde lavere videre med 43. Kg4!, der i praksis gør det sværere for sort. Han skal hele tiden passe på, at hvid ikke bryder igennem med sin konge. Muligheden Lb4 samt fxe5 fulgt af Lg5 skal også tages i betragtning. Jeg tror ganske vist stillingen er remis, men hvid har visse chancer.

43. -, fxe5 44. Kg4, Lf6 45. Lg5, Lg7 46. Kf3, Kd7 47. Ke2, Kc7 48. Kd1, Kd7 49. Kc2, Kc7 50. Kb3, Kd7 51. Kc4, Kc7 52. b4, Kd7 53. b5, a5 54. Kb3, Lf8! 55. Kc2, Le7 56. Ld2, g5 57. Kd1, remis. Sort lukker af med g5-g4.

Erik Pedersen - Ove Kroll

Engelsk A11/RE5 3. parti

1. c4, Sf6 2. Sf3, c6 3. g3, d5 4. Lg2, Lg4 5. Se5, Lh5.

Ser solidt ud, men jeg havde forberedt nogle skarpe træk.

6. cxd5, cxd5.

6. -, Sxd5 var med tanke på hvad der nu følger, måske den bedste mulighed.

7. Sc3, e6 8. Da4+, Sbd7 9. g4! Lg6 10. h4.

Denne skrappe variant sendte Ove i boksen. Han brugte næsten 3 kvarter her. Hvid truer med at indespærre løberen på g6 med h4-h5, så en drastisk reaktion er påkrævet. 10. -, Ld6 11. Scd7, Dxd7 12. Dxd7+, Kxd7 13. h5, Lc2 14. g5, Se4 ser ud til at klare det værste, men det simple 14. d3 er stærkere. Heller ikke komplikationerne efter 10. -, b5 11. Sxb5, Sxe5 12. Sc7+, Ke7 13. Sxa8, Dxa8 14. h5 er værd at samle på, så sort vælger den fortsættelse, jeg selv havde skænket størst opmærksomhed i forberedelserne.

10. -, Lc2!? 11. Sxf7!

11. b3 var fristende, men 11. -, a6 er godt for sort.

11. -, Lxa4.

11. -, Kxf7 12. Dxc2, Sxg4 13. Sxd5! exd5 14. Lxd5+ giver hvid afgørende angreb.

12. Sxd8, Txd8!

En klar forbedring i forhold til Romanishin - Suba, Moskva 1986, hvor der fulgte 12. -, Kxd8. Forskellen træder tydeligst frem i varianten (efter 12. -, Kxd8) 13. Sxa4, Sxg4 14. Lh3, Sdf6 15. Tg1, Se5 16. Lxe6, Sg6 17. d4, Sxh4 18. Lg5, Sg6, hvor 19. Lxd5 her er muligt.

13. Sxa4, Sxg4 14. Lh3, Sdf6 15. Tg1.

Jeg troede stadig at vi fulgte ovennævnte parti, så jeg blev ved med at trække hurtigt. Bagefter var jeg dog ved at fortryde. Jeg ville have spillet 15. f3, Se5 16. Lxe6, men 16. -, Lb4 giver sort en vis kompensation for bonden. Så det er sikkert godt nok at presse på g7.

15. -, Se5.

15. -, h5 16. f3, Se5 17. Lxe6, d4 18. b3 sikrer hvid en sund merbonde.

16. Lxe6, Sg6 17. d4, Sxh4 18. Lg5, Sg6 19. Tc1, Lb4+ 20. Kf1.

Sort fik altså bonden tilbage, men ikke helt uden skrammer. Hvid truer med at trænge ind på 7. række, men netop her er sort tæt på at kunne holde balancen med 20. -, Td6. Ideen er selvfølgelig 21. Lf5, 0-0, så hvid må spille 21. Lxf6, Txe6 22. Lxxg7, Tg8 23. Tc8+ med en bonde mere, men sort er uden modspil.

20. -, Ke7? 21. Lf5, Ld6 22. Sc5!, Tb8 23. Tc3!, b6?!

Fremmer ekspeditionen, men heller ikke det bedre 23. -, The8 gav meget håb. Blandt andet kan hvid vælge det enkle 24. Lxxg6, hxxg6 25. Lxf6+, gxxf6 26. Txxg6 med en sikker gevinst.

24. Te3+, Kf7 25. Le6+, Kf8 26. Sd7+, Sxd7 27. Lxd7.



Truslen 27. Tf3+ er alvorlig og med vingen hængende helt oppe finder sort ikke noget forsvaret. Det er der heller ikke. 27. -, h6 kunne besvares med 28. Tf3+, Kg8 29. Le6+, Kh7 30. Lxh6!

svares med 28. Tf3+, Kg8 29. Le6+, Kh7 30. Lxh6!

27. -, Le7 28. Lxe7+, Sxe7 29. Tf3+, Kg8 30. Le6+, mat.

## Junior-skak

### Dansk VM-bronze

Århusmesteren Peter Heine Nielsen erobrede 3. pladsen ved VM for spillere under 18 år. Sovjet-spilleren Tiviakov var suveræn med 9½ point, 1½ point foran landsmanden Krasnik og 2 point foran Peter Heine Nielsen.

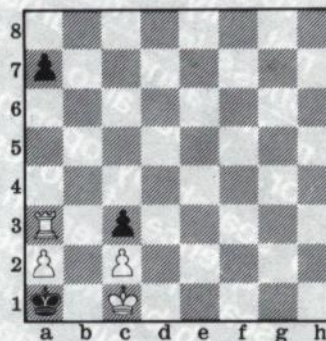
Turneringen blev afviklet i Singapore, og danskerne Steffen Pedersen, Linda Burlan og Tine Rasmussen opnåede henholdsvis 6, 5 og 4 point i deres grupper. Vi vender tilbage med slutstillinger og partier.

### Kadet-landsholdet

Det danske kadet-landshold deltager 2-12. august i II Int. Pionerschacholympiade i Østberlin. Blandt modstanderne bliver hold fra Bulgarien, Sovjet, Rumænien, Frankrig og Vesttyskland. Til det danske hold er følgende spillere udtaget: Jacob Sylvan (rating 1961), Jackie Andersen (1925), David V. Pedersen (1905), Thomas Grotkjær (1905), Linda Burlan (1836) og Arne Mathiesen (1835).

### Præmieopgave

At hvid vinder i diagramstillingen bør ikke komme som en overraskelse. Men hvordan vinder han hurtigst og dermed mest stilrent?



Hvid trækker og sætter mat i fem træk!

Rigtige løsninger fra indsendere under 20 år (husk at anføre alder) deltager i lodtrækningen om to bogpræmier fra Dansk Skole Skaks bogfond.

Løsninger sendes til Skakbladets redaktion, Thorbjørn Rosenlund, Kongestien 16, 2830 Virum, senest 13. august.

### Løsninger

Præmieopgaven side 113 i Skakbladet var en miniature, komponeret af F. Köhnelein i 1899. I løsningen udnytter den hvide dronning smukt brættets hjørnefelt: 1. Da8, Kh1 2. Kd2, Lg1 3. Da1, Kh2 4. Dh8 mat. Eller 2. -, Kg1 3. Da1 + Kf2 4. De1 mat.

Overraskende mange havde løst opgaven korrekt, og ved lodtrækningen tilfaldt præmierne Henrik og Jens Jørn Bystrup, Smedevej 1, Vognsild, 9600 Aars (ikke helt efter reglerne at dele præmien, men vel det mest fair), samt Søren Møller Hansen, Baldersvej 25, 7500 Holstebro.

# Chess DataRom

**Chess Informant database on a compact disc**

**Chess DataRom** is a compact disc which contains 48 volumes of **Chess Informant**, 46686 most important games played since 1966, fully annotated, classified in 500 ECO codes — on a single disc!

- Chess DataRom** is a powerful user-friendly program, which enables a search of the database not only by the standard criteria (such as: ECO codes, Chess Informant reference number, white or/and black player, minimum/maximum rating, tournament date, estimation of the position, result, commentator...) but also by some criteria which make it unique such as:
- search by opening moves (which enables you to find games with specific sequence of moves),
  - search by certain position (which enables you for example, to find games with certain structure of pawns, or certain position of pieces, etc),
  - search by material on the board (which enables you to find all types of endings).

Information hopelessly concealed in books up to now is available now in a second.

When a new volume of **Chess Informant** comes out, you can get an updated disc by sending a smaller additional payment only.



Bureau van Dijk  
Avenue Louise, 250 — Bte 14  
B-1050 Brussels (Belgium)  
tel: 02/648 66 97  
fax: 02/648 82 30



Chess Informant  
Francuska 31 — PO Box 739  
11001 Beograd (Yugoslavia)  
tel: 011/630-109  
fax: 011/626-538

# Kandidatfinalen

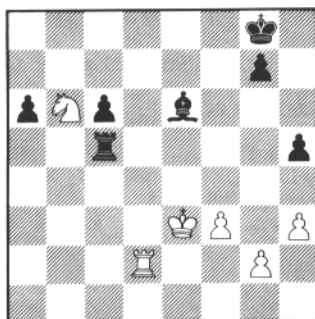
AF HANS JØRGEN LASSEN

Spænding om udfaldet i Kuala Lumpur var der på intet tidspunkt. Karpov bragte sig allerede i åbningsballet på hitlisten, endda med de sorte brikker, og efter bare ni af de berammede tolv partier var Timman helt og aldeles knust. Sejrs-cifrene,  $6\frac{1}{2}$  -  $2\frac{1}{2}$ , blev de samme, som da Fischer i 1971 besejrede Petrosjan i kandidatfinalen. Et overbevisende resultat, men alligevel ikke et fuldgyldigt udtryk for eksverdensmesterens totale dominans. Af de fem remispartier kunne Karpov nok med en smule anstrengelse og større koncentration have vundet de fire første, stillingerne var til det. Cifrene ville så have lydt på 6-0!

Hvorfor faldt Timman igennem? Hvad der kan have været på spil af evt. udenomsskakkelige faktorer, ved jeg ikke, men en gennemgang af matchens partier tyder på, at hollænderens åbningsforberedelser var utilstrækkelige. Han fik gang på gang tidlige problemer, også med de hvide brikker.

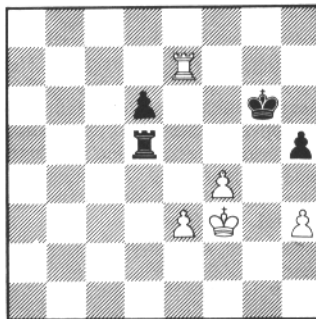
Vi kan se frem til endnu en match mellem Karpov og Kasparov, unægteligt mere interessant end Kasparov - Timman. De foregående konfrontationer har været hårde og jævnyrdige dueller. Ingen tvivl om, at verdensmesteren denne gang vil satse voldsomt på at bevise, at han ubestrideligt er den bedste.

I fire af Timmans fem hvide partier åbnede han med spansk; undtagelsen var tredje parti.



Timman - Karpov  
3. matchparti

36. Sd7, Tb5 37. f4, a5 38. Se5, Ld5 39. Tc2, Tb6 40. g4, a4 41. Tc3, h4 42. Sg6, Tb3.



Karpov - Timman  
6. matchparti

Enhver habil lynspiller ville her pr. reflexkysse Te6+ af. Skakken tvinger sorts kongen bag-

	1	2	3	4	5	6	7	8	9	pts.
<b>Karpov</b>	1	$\frac{1}{2}$	$\frac{1}{2}$	1	$\frac{1}{2}$	$\frac{1}{2}$	$\frac{1}{2}$	1	1	$6\frac{1}{2}$
<b>Timman</b>	0	$\frac{1}{2}$	$\frac{1}{2}$	0	$\frac{1}{2}$	$\frac{1}{2}$	$\frac{1}{2}$	0	0	$2\frac{1}{2}$

Stærkt var 42. -, Lb3! F.eks. 43. Se7+, Kf7 44. Sxc6, a3 45. Sd4, a2 46. Tc1, Ld5 47. Kd2, Tb2+ o.s.v.

43. Kd2, Tb2+

Endnu havde Karpov gevinsten på nært hold: 43. -, a3!

44. Kd3, Kf7 45. Se5+, Ke8 46. f5, Lg2 47. Kd4, Tb5 48. Sg6, Tb4+ 49. Ke5.

Hvid er trængt så langt frem, at han aldrig kan tabe.

49. -, Tb3 50. Tc2, Lxh3 51. Txc6, Lg2 52. Te6+, Kd7 53. Sxh4, Lc6 54. Tg6, Te3+ 55. Kd4, Te7 56. Kc5, Te5+ 57. Kb4, Te4+ 58. Kc5, Te5+ 59. Kb4, Te7 60. Kc5, Lb7 61. Kb4, Lc6. Remis.

Kasparov befandt sig, mens dette parti blev spillet, i Danmark. Han udtrykte sin forargelse, for ikke at sige foragt, over Karpovs slappe spil. Og samtidig så han ud, som om det i højeste grad frydede ham. Han mente ikke, at en mand, der forskertser så god en stilling, kunne udgøre nogen fare for ham.

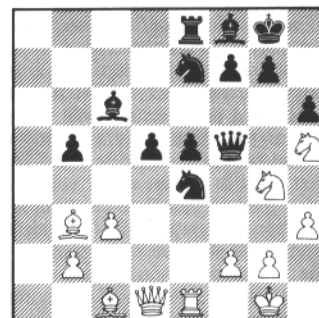
Både op til første og anden tidkontrol kom Karpov i tidnød, men mærkværdigvis var det ikke der han satte gevinsten over styr.  $\frac{1}{2}$  -  $\frac{1}{2}$ .

læns, nærmere bestemt til g7. Hvid kan derefter stille og roligt rykke frem, med kongen i en aktiv rolle. Karpov fandt:

47. e4?, Td3+ 48. Ke2, Txxh3 49. Te6+, Kg7 50. Txd6, h4 51. Td7+, Kg6 52. Td6+, Kg7 53. f5, Ta3 54. e5, Ta5 55. f6+, Kf7 56. Td7+, Kf8 57. Te7, h3 58. Kf2, h2 59. Kg2, Ta2+ 60. Kh1, Te2 61. e6, Tf2 62. Tf7+, Ke8. Remis.

Den udadtil så rationelle og nøgterne russer har en gang imellem behov for at skeje ud, fra CPU'en afsende fuldstændig uforståelige træk. Det er en dødsynd at lade kongen blive lukket ude fra den centrale arena, og det ved Karpov, han var dog verdensmester. Lad os alle synde ...  $\frac{1}{2}$  -  $\frac{1}{2}$ .

Syvende parti bød på Timmans bedste chance for et helt point, igen spansk, denne gang med 12. -, Dd7 i stedet for h6.



Timman - Karpov  
7. matchparti

Chancen lå i 22. Txe4, dxe4 23. Sg3, Dc8 24. Sxe5 med ganske gode hvide muligheder. Timman spillede:

22. f3, og Karpov svarede

22. -, Sxc3!, hvorefter han stod udmærket. Remis i 43. træk. □

## AXEL NIELSENS EFTF. v/ JOHN RENDBOE

Nunn: Beating the Sicilian 2. rev. udg. 1990 .....	185,-
Nunn: The Classical Kings Indian 1990 udg. ....	115,-
Bellin: Winning with the Dutch 1990 udg. ....	145,-
Gillam: Holländisch - Das Stauntongambit 1989 udg. ....	119,-
Varnusz: Die ausgewählten Partien von Lajos Portisch, 200 s. ....	79,-
Timman: Timman Analysiert Grossmeisterpartien .....	129,-
Alcala: Fischers gesammelte .....	94,-
Euwe/Prins: Capablanca - Das Schachphänomen 370 sider .....	149,-
Keres: Ausgewählte Partien 1931 - 58 419 sider .....	198,-
Estrin (red.): Weltmeister lehren Schach .....	133,-

Klostervej 23,  
5000 Odense C.  
Tlf. 66 12 90 54  
Giro 7 62 85 01

Åbningstider:  
Hverdage 11-17.30  
Lørdage 10-14

Bent Kølvig:

## Tag stilling!

Løsninger til opgaverne på forsiden.

1. *Costa - Gheorghiu, Lugano Open 1989.*  
29. -, Te2!!, og hvid opgav.

2. *Rabinovitz - Gotthilf, Leningrad 1928.*  
Selvfølgelig er slag på f7 tilstrækkeligt. Men efter det noget pæner 32. e6! opgav sort straks, for hverken 32. -, fxe6 33. Df7+, Kh8 34. Tg3 eller 32. -, Dd4 33. Dxd4 duer.

3. *Jørgen Jørgensen, Nr. Sundby - Niels Christensen, Øbro, 1. div. 1990.*  
21. Dh5!, opgivet. Overbelastning af 8 række.

4. *Karlsson - Berg, Copenhagen Open 1989*  
Nej, det var ikke 42. Se7+, Kf7 43. Txf8+, Kxe7 med sandsynlig remis. Derimod 42. Sd8!, opgivet. 42. -, Txc5 43. Txf8+, Kxf8 44. Se6+.

5. *Konstantinopolskij - Volovitz, USSR 1961.*  
29. Lf5!, opgivet. Mat eller materieltab er følgerne af 29. -, Sxf6 30. Lxc8, Dxc8 31. g4.

6. *Feistenauer - Herndl, Ranshofen 1989.*

19. Txb7! opgivet. Jo, man har set lignende. 19. -, Kxh7 20. g6+, Kg8 21. Dh3, Sf6 22. Th1 eller 19. -, fxe4 20. g6, Sf6 21. Dh3 giver mat.

7. *Gunnar Nielsen - Henn. Nielsen, 24. K-DM 1984.*

17. -, f4!, og hvid opgav! K-spillerne er jo parsommelige med portoen. Hvid har vel ikke orket at skulle spille på stillingen efter fx. 18. Ld4, Lxc5 19. Lxc5, Lh3! 20. Kh1, Dxc2+ eller 20. Ld4, Tg5.

8. *Kjellander - Secchi, K-VM 1962.*

48. -, f6+!, og hvid opgav. Kongen kan ikke slå, men ellers tager Te3 ruten over e5 og h5 til h3. En fiks afslutning på et langt og dramatisk parti.

□

## 9. hovedkreds

Bestyrelsen gør opmærksom på, at alle ind- og udmeldelser inden for 9. hovedkreds sker til kartoteksføreren: Henning Linderøth, Præstegårdsvej 29, Jebjerg, 7870 Roslev. Tlf. 97 57 45 94. Ikke til kassereren.

□

## Haninge

Sweden Chess Tournament i Haninge, den tredje i rækken af svenske prestige-turneringer, blev en stor succes både sportsligt og underholdningsmæssigt. Remis-procenten var knap 47 (Jonny Hector spillede ét af sine 11 partier remis!), og også blandt de førende spillere blev der kæmpet hårdt.

For amerikaneren Yasser Seirawan blev turneringen den helt store triumf. Han besejrede i 2. runde eksverdensmester Karpov i et dramatisk parti og holdt siden føringen turneringen ud. Kun Ehlvest, USSR, kunne true ham, men i sine forsøg på at nå op spillede Ehlvest for hårdt på gevinst mod Hellers i sidste runde og tabte.

Slutstilling: 1. Seirawan (USA, 2595) 8½, 2-3. Ehlvest (USSR 2620) og Karpov (USSR, 2730) 7½, 4. Polugajevskij (USSR, 2610) 6½, 5. Andersson (Sverige, 2630) 6, 6. Sax (Ungarn, 2605) 5½, 7-9. Hellers (Sverige, 2525), Hector (Sverige, 2465) og Karlsson (Sverige, 2520) 4½, 10. van der Wiel (Holland, 2550) 4, 11-12. Ftacnik (Tjeksoslovakiet, 2560) og Wojtkiewicz (Polen, 2550) 3½.

□

## KORRESPONDANCESKAK

### K-skak årsmøde

Korrespondanceskakledelsen har holdt sit årlige møde i Grindsted hos Ernst Nielsen. Under meddelelser fra turneringslederne kunne Ernst Nielsen oplyse, at vedrørende enkeltmandsturneringen er antallet af deltagere nogenlunde det samme. Vedrørende pokalturneringen kunne siges, at antallet af deltagere i den indledende runde har stabiliseret sig omkring 120 spillere, mens divisionsturneringen i 1990 fik en fremgang på 5 hold. I de internationale turneringer er antallet af tilmeldte spillere på nuværende tidspunkt det samme som i hele 1989. Det skyldes dog, at der i år starter en ny verdenspokalturnering, hvortil 46 danskere har tilmeldt sig.

Anvendelsen af computere i forbindelse med korrespondanceskak blev diskuteret, og man blev enige om at afvente tingenes udvikling. I øjeblikket synes anvendelsen af computere ikke at være så udbredt.

Vedrørende afviklingen af den danske landsholdsklasse fortalte Erns Nielsen, at der blandt topspillerne var stigende frustration over de høje deltagerantal i denne klasse. Ernst Nielsen havde til mødet fremlagt to forslag til ny afvikling af denne klasse:

1) Forhøjelse af nedrykningsprocenten fra mindst 40% til mindst 45%.

2) Hvis deltagertal over 13, opdeling af spillerne i 2 grupper, hvorefter gruppevinderne spiller finale.

På mødet blev der opbakning om forslag nr. 1, hvilket herefter vil blive indstillet til godkendelse i Dansk Skak Unions hovedbestyrelse.

Allan Ringsborg nævnte et problem, der var opstået i pokalturneringen omkring anvendelsen af en frankeringsmaskine, og der var i korrespondanceskakledelsen enighed om, at *brugen af frankeringsmaskiner samt fremsendelse af korrespondanceskak som B-post ikke er tilladt.*

Skakbladets temanummer om korrespondanceskak i september måned 1989 havde givet mange positive henvendelser, og korrespondanceskakledelsen kunne ønske, at dette kunne blive gentaget i 1991.

Benny Larsen

### Ib Jensen IM

Den danske k-skak chef gennem ti år, Ib Jensen, Helsingør, bliver udnævnt til international mester i korrespondanceskak. Den afgørende halve norm opnåede han i 11. OL-semifinale med 7 point af 9 på bræt 4, den første halve norm blev scoret i 10. OL-semifinale.

Ib Jensens sidst afsluttede parti, gevinst mod østtyskeren Herschel, bragte i øvrigt Danmark et skridt nærmere finalen, idet DDR er vor nærmeste konkurrent til den nødvendige andenplads i gruppen.

### Enkeltmandsturneringen

#### Landsholdsklassen 1989

Med de seneste resultater er stillingen i førerfeltet således pr. 14. juni: 1. *Niels J. Fries Nielsen,*

*Høng, 8½ (12), 2. Bent Christensen, Ålborg, 7½ (10), 3. Vagn Jensen, Århus, 5½ (8), 4. Peter Juul Pedersen, 5½ (12), 5. Hans Tanggaard, Ålborg, 5 (6), 6. Henrik Lunden Kristensen, Nørresundby 4½ (11). Afsluttede partier i parentes.*

Ernst Nielsen

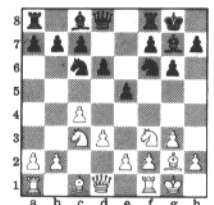
### Tematurneringer

ICCF arrangerer internationale tematurneringer, ca. 8 nye temaer hvert år. De anførte åbningstræk er obligatoriske i pågældende turnering.

TT/6/90 1. c4, e5 2. Sc3, Sf6 3. g3, g6

4. Lg2, Lg7 5. d3, d6  
6. Sf3, Sc6 7. 0-0, 0-0  
(Engelsk).

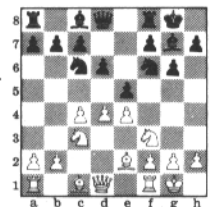
Tilmeld. senest 1. aug. til Benny Larsen, Jegstrupvænget 269, 8310 Tranbjerg. Indskud kr. 60. Start 1. okt. 1990.



TT/7/90 1. d4, Sf6 2. c4, g6 3. Sc3, Lg7

4. e4, d6 5. Sf3, 0-0  
6. Le2, e5 7. 0-0, Sc6  
(Kongeindisk).

Tilmeld. senest 15. sept. til Benny Larsen, Jegstrupvænget 269, 8310 Tranbjerg. Indskud kr. 60. Start 15. nov. 1990.



### Tilmelding og indskud

#### Internationale turneringer:

Tilmelding og repræsentant i ICCF: Benny Larsen, Jegstrupvænget 269, 8310 Tranbjerg. Tlf. 86 29 54 45. Giro 1 99 95 40. Europaturneringer: M-H-1.-2.-3. kl. (7 eller 15 delt.) 60 kr. Verdensturneringer: samme klasser 60 kr., (15 delt., ikke 3 kl.) 60 kr.

#### Enkeltmandsturnering:

Turneringsleder: Ernst Nielsen, Færøvej 10, 7200 Grindsted. Tlf. 75 32 45 71. Giro 5 16 96 15. Elite- Mester- 1.-2.-3. kl. 60 kr. 7 deltagere i alle klasser

#### Pokalturnering:

Turneringsleder: Allan Ringsborg, Pokalskak v/ Allan Ringsborg, Postbox 861, 2400 NV. Tlf. 31 19 94 15. Giro nr. 1 57 71 90. Starter ca. 10. nov. Indskud 60 kr.

#### Holdturnering:

Turneringsleder: Peter Lindegård, Thunøgade 49, 8000 Århus C. Tlf. 86 19 17 25. Giro 4 33 21 99. Basisgrupper (3 hold a 4 spillere). 80 kr. pr. hold.

Ved tilmelding til k-skak turneringer skal personnummer (de første 6 cifre) opgives. Startbrev fremsendes ikke, før indskud er betalt.

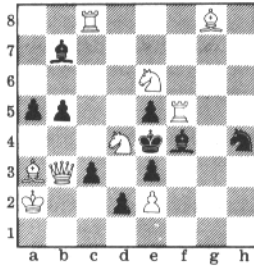
#### K-skak resultatblade:

Udkommer en gang om måneden undtagen juli måned. Kan rekvireres ved at indsende frankeret svarkuvert i størrelse C5 (økonomibrev kr. 4,50) til Skakbladets ekspedition, Erika Sørensen, Tulipanvej 22, 6705 Esbjerg Ø.



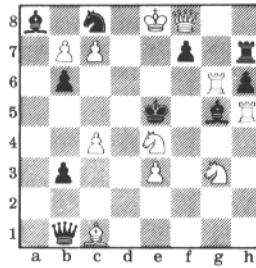


12011. S.G. Burmistrov  
SU-Vladivostok



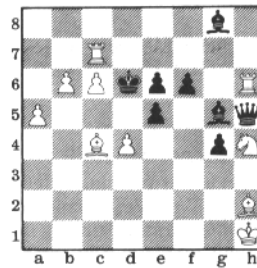
Mat i 2 træk

12012. Lars Larsen  
DK-Sønderborg



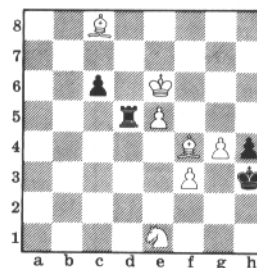
Mat i 2 træk

12013. Bengt Ingre  
S-Mora



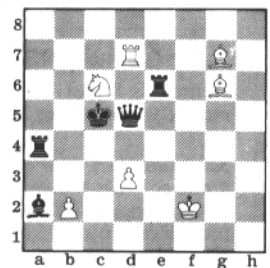
Mat i 3 træk

12014. Ramutis Juszenas  
SU-Kaunas



Mat i 3 træk

12015. Toma Garai  
USA-Van Nuys



Hjælpepat i 2 træk  
B) Lg6 på g8.

## Miniaturer (53)

April 1943 blev alle tyske skakblade slået sammen til et for at samle alle kræfter til slutsejren. Derfor finder vi udskrivelserne til problemskakbladet Die Schwalbes 68. og 70. tematurnering i Deutsche Schachzeitung august 1943 resp. januar 1944. Dommene dukkede først op efter krigens afslutning i oktober-decembernummeret 1946 af Die Schwalbe, der nu var genopstået som selvstændigt blad. Interessen for problemskak var stor på dette tidspunkt. I 68. tematurnering deltog 36 forfattere med 165 opgaver, og i 70. tematurnering 32 forfattere med 94 opgaver. Tilsyneladende er dog ikke alle præmierede opgaver blevet publiceret; nedenfor alle opgaver, jeg kender fra de to turneringer. Alle opgaver er mat i 3 træk.

12016. A. Brandis. 1. pr. 68.TT. Kh4 Te4 Le6 Sf6 - Kh6.

12017. N. Ringeltaube. 2. pr. 68.TT. Kh4 Te5 La7 Sc2 - Kg2.

12018. W. Massmann. 3. pr. 68.TT. Kf2 Td6 Lb8 Se3 - Ke4.

12019. J. Krug. 4. pr. 68.TT. Kg3 Td5 Lf1 Sd7 - Ke3.

12020. O. Busack. 5. pr. 68.TT. Kf5 Tc1 Ld2 Sc6 - Kd5.

12021. W. Massmann. 1. pr. 70.TT. Kf7 Tg4 Sb7 Sf6 - Kf5.

12022. A. Hegermann. 2. pr. 70.TT. Ke5 Td8 Sc2 Se4 - Ke2.

12023. P. Dujardin. 3. pr. 70.TT. Kc5 Td4 Sb5 Sd7 - Kb7.

12024. Th. Siers, Die Schwalbe okt.-dec. 1946. Tilegnet deltagerne i 70.TT. Ke4 Th7 Sb8 Sg6 - Ke8.

Det stillede tema i 68.TT var 3 ♗ med materialet K+T+L+S mod K. Tilsvarende i 70.TT K+T+S+S mod K.

## Løsninger til nr. 4

11966. 1. Dxe3 tr 2. Le4 ♗. 1. - Lg3/Tg3/Lxe3+ 2. De4/Sxc7/Sxg3/Sxe3 ♗. 1. Dxc7? tr 2. Td6 ♗. 1. - Lg3/Tf4/Tg3 2. Sxe3/Sxf4/Dd6 ♗. 1. - Sc4! Paradeveksling og matændringer. Det, som hæver opgaven fra trivialiteten, er de fine TEMA A-motiver, idet spæringerne for Lh2 vil besvare en evt. hvid selvspærring 2. Le4? 2. Td6? med 2. -, Ke5! Et andet paradevekslingseksempel, men med den omvendte ide: en sort linieåbning tillader en hvid selvspærring, er 12025: Lars Larsen, Tidskrift för Schack 1957/11-12: Kh1 Da5 Th5 Lb7 Lg1 Sa4 Sh3 Bc2 g2 g4 - Ke4 Dd7 Tb3 Tc6 Ld5 Sd4 Sg6 Bc5 d3 e6 f4 g7. 2 ♗. 1. Dc3 Sxc2/dxc2/Lc4 2. Sg5/Sf2/Sxc5 ♗. 1. Dxc5? Sxc2/Lc4/Txc5 2. Sf2/Sg5/Sxc5 ♗. 1 - Sf5! 967. 1. Sf2 tr. 2. Sd1 ♗. 1. - Kxe2/Kxf4 2. Te1/Dxg5 ♗. En effektiv nøgle, der giver flugtelter, skal i vore dage helst krydres med andet godt; sammenlign denne paradeveksling (12026): V.F. Rudenko, Problemnoter 1958/10-11. Kh4 Dh3 Td5 Lb3 Sd1 Se5 Bb5 d4 e3 g3 - Ke4 Db1 Tc3 Lc1 Lh1 Be2 f7 h5. 2 ♗. Forspil: 1. - Txe3/Lxe3/f5 2. Sf2/Sxc3/

Dxh1 ♗. 1. Sc4 mod kongens flugt som nye parader. 968. 1. Lh3 med tre trusler 1. - a2/e4/e6 2. Sf1/Lf1/Dd3. En smuk fleck med tre modelmøtter. Sml. den frie fleck 11802 af L.L. Skakbladet 1989/4. 969. 1. Dd2 c3 2. Da2+ c4 3. Da5+. 1. - d3 2. Se2 c3/e3 3. Da2+/Sc3. 1. - e3 2. Dg2+ e4 3. Dg5+. Kan den tredje variant 1. - d3 virkelig poste nyt liv i denne ældgamle historie? 970. A. 1. Dxf3+ Tg3 2. De2 Lf5 ♗. B. (Bd2 på e2) 1. Dxc4 La6 2. Dc2 Td4 ♗. Den altid virkningsfulde *annihilation* efterfølges her af binding og blokade. I min Meredith (opgave med højst 12 brikker. red) 11.803 annihileres sort dronning i en batterilinie og afsluttes med selvbinding: Lars Larsen, Sinfonia Scacchistica 1984/12. Kf1 Th8 Lb8 Sg3 Bd6 h4 h6 - Kh2 Dh5 Lc8 Bg5 g7. H ♗. 2. 2 løsninger. 1. Dxh4 d7 2. Dxc3 hxc7 ♗. 1. Dxh6 Sf5 2. Dxd6 hxc5 ♗. 971. 1. Ld1. 972. 1. Sc4. Kongestjerne; den tredje opgave i træk med kun én model. 973. Og her er den fjerde. 1. Le3 Kg3 2. Lg5. Jeg havde ellers glædet mig til at jage kongen til h4. 974. 1. Sa5 2. Tb3 3. Tb5 ♗. 975. 1. Kd4 Ka4 2. Kc3. Dc6 ♗. 1. - Kxb4 2. Ta7 Kb3/Kb5 3. Db1/Db7 ♗. God nøgle, ingen modelmat. 976. 1. Ld3 Ka4 2. Sc4 Kb3 3. Lb1 Ka4 4. Lc2 ♗. 977. 1. Sf6 Kg3 2. Se4+ Kh3 3. Se7 Kh4 4. Sf5+ Kh3 5. Sg5 ♗. 978. 1. h3 g5 2. h4 gxf4 3. Kf1 h3 4. g3 5. Sf2 ♗. Ikke vanskelig, men - hvad der er vigtigere - en klar ide. 979. 1. Lh4 Kh1 2. Se4 Kh2 3. Le7 Kh3 4. Sf2+ Kg3 5. Lg5. Alle løserkommentarer er af Lars Larsen.



## TURNERINGER

### Redaktion:

Thorbjørn Rosenlund,  
Kongestien 16, 2830 Virum.

### Ratingkartoteksfører:

Gunner Søndergård, Ålborggade 16.st.tv.  
8000 Århus C. Tlf. 86 13 90 58.

### Turneringsindbydelser:

Indbydelser i *standardudformning* (max 100 mm): kr. 4,65 pr. mm.

Indbydelser i *anden udformning* (f.eks. ramme, logo eller større typer): første 60 mm kr. 7,50 pr. mm, resten kr. 4,25 pr. mm.

Faktura udsendes af DSU's kasserer.

For hver koordineret turnering ydes en rabat i én annonce således:

*Standardudformning*: 30 mm er gratis.

*Anden udformning*: 20 mm gratis.

Indbydelser, som modtages efter deadline, men alligevel optages, pålægges gebyr kr. 50,-. De anførte priser tillægges moms.

### Røgfri lokaler:

÷ ved turneringsnavnet markerer, at der ikke findes røgfri lokaler.

### Betæknings- og spilletid:

Hvis andet ikke er fastsat spilles med betæknings-tiden 40 træk på 2 timer og derefter 20 træk i timen. Samlet spilletid 4 timer før hængseperti.

### Indbydelser

#### Koordinerede turneringer

### Nykøbing F. Byturnering

1. runde 23/8, sidste tilmelding 13/8. Se indbydelser i Skakbladet nr. 6.

### ÷ Skanderborg Sommer EMT 90

1. runde 1/8, sidste tilmelding 22/7. Se indbydelser i Skakbladet nr. 6.

### ÷ Skjern /Tarm EMT 90

1. runde 16/8, sidste tilmelding 5/8. Se indbydelser i Skakbladet nr. 6.

### ÷ H.E. Nielsens Mindeturnering

Koordineret EMT-turnering på Viborg Tekniske Skole, tømrerafdeling, Industrivej. Tirsdag d. 13/8 kl. 19.00 + efterfølgende 6 tirs-dage.

*Indskud*: M 100 kr. Basis 75 kr.

*Præmier*: M 1000, 500 og 250 kr. Basis 400, 200 og 100 kr.

*Betæknings-tid*: 40 træk i 2 timer, 20 træk pr. efterfølgende time.

*Tilmelding*: senest den 5. august til Erling Pedersen, Hirsevænget 6, 8800 Viborg. Tlf. 86 62 88 10 efter kl. 17.00.

### Turneringslederkursus

Dansk Skak Union arrangerer turneringslederkursus pr. korrespondance.

*Henvendelse*: Erik Jørgensen, Rosenhøj 6 C, 3.mf., 8260 Viby J. Tlf. 86 29 07 15.

#### ÷ Holstebro 29. åbne EMT 1990

1. runde 16/8, sidste tilmelding 9/8. Se indbydelsen i Skakbladet nr. 6.

## AL-BSF

### BSF's 4. Koor. Turnering

Hermed indbyder BSF til sin 4. koordinerede turnering for Mester 1-2-3 klasse.

**Spilletid:** Start 23/8 og 6 efterfølgende torsdage. Alle klasser starter kl. 19.00, betænkningstid 40 træk på 2 timer og 1 time til resten af partiet, denne betænkningstid gælder for alle klasser.

**Bemærk:** Der spilles uden hængepartier, samlet spilletid 6 timer.

**Spillested:** BSF's lokaler, Tuxensvej 2, over gården, 2700 Brønshøj.

**Indskud:** M og 1.kl.: 100 kr., 2. og 3.kl. 90 kr.

**Sidste tilmeldingsfrist:** 13. august.

Indskud betales på giro 1 61 99 69, Benny Jensen, Frederiksborgvej 159, st.mf., 2400 NV. Tlf. 31 69 83 59. Husk ved tilmelding at anføre rating og fødselsdato.

Cafeteria forefindes på spillestedet. Ingen røgfri lokaler.



#### ÷ ASK EMT 90

Allerød Skakklub indbyder til 7 runders koordineret EMT i august og september måned.

**Spillested:** Frederiksborgvej 59 A, 3450 Allerød.

**Spilledage:** Søndage og torsdage 30. august, 2., 6., 9., 13., 16., 20. september.

**Spilletid:** Søndage 13-19 (6 timers spilletid) og torsdage 19.30-23.30 (4 timers spilletid).

**Hængepartier:** Søndag 10-12 og evt. mandag 19.30-21.30 efter aftale.

**Turneringsform:** Der opdeles i grupper efter rating, og inden for disse spilles efter Nordisk System.

**OBS!** Deltagerbegrænsning på max. 52 spillere i alt.

**Præmier:** 80% af indskuddet går til præmier.

**Indskud:** 100 kr. på giro 6 19 74 34.

**Tilmelding** med spillerkort senest den 24. august til Erik Andersen, Spættevang 5, 3450 Allerød, tlf. 42 27 36 26.

**Oplysninger:** Niels Højtved, tlf. 42 27 06 27.

#### Amager Skakforening EMT

Amager Skakforening indbyder herved til koordineret EMT.

**Spillested:** Medborgerhuset, Norgesgade 3.

**Spilledage:** Tirsdagene 11/9, 18/9, 25/9, 2/10, 9/10, 16/10 og 23/10.

**Hængepartier:** To. 13/9, 20/9, 27/9, 4/10, 11/10, 18/10 og 25/10.

**Spilletid:** Alle dagene kl. 19.00-23.00.

Den 6/11 kl. 19.30 præmieuddeling med lynturnering.

**1. præmie** i Mesterklassen 1.000,- kr. Øvrige grupper går indskud ÷ EMT-afgift ubeskåret til præmier.

**Indskud:** Kr. 100,- for spillere over 1900 i rating. Kr. 60,- for alle øvrige.

8-mandsgrupper efter rating. Laveste muligvis efter Monrad.

**Tilmelding** helst klubvis på nye skemaer. I øvrigt må andre oplyse fødselsdato og ca. rating. Senest d. 31. august til Walther Frisch, Dalslandsgade 48, 2300 København S. Tlf. 31 95 31 93. Indskud til N. Chr. Jørgensen på giro 5 13 15 61. NB. Der er røgfrit lokale.

#### ÷ K41's Høstturnering

K41 indbyder til koor. turnering i vore lokaler, Mellemtøftevej 11 ved Valby Station.

**Spilletid:** M-I tirsdage 28/8 - 9/10 kl. 19-23. II-III torsdage 30/8-11/10.

**Betænkningstid:** 40 træk på 2 timer.

**Indskud:** Mester 120 kr., I 100 kr., II 80 kr., III 60 kr.

**Tilmelding** og indskud senest 20/8 til Jan Bauner, Alleen 67, 2770 Kastrup, tlf. 32 52 40 92. Giro 8 11 01 58.

#### Herning Byturnering 1990

Herning Skakklub af 1926 indbyder herved til koordineret EMT på Vestervangskolen, Vestergade 82, 7400 Herning, tirsdag den 14. august 1990, samt følgende 6 tirsdage kl. 19.00-23.00. Hængepartier afvikles torsdag.

Der spilles i klasser på 12-16 deltagere, eventuelt 8 deltagere i øverste klasse.

**Indskud:** kr. 100,00 juniorer og pensionister dog kun kr. 70,00.

Der vil være rygeforbud i spillelokalet indtil kl. 21.00.

**Tilmelding:** Senest 6. august 1990 til Henning Lund Jensen, Gefionsvej 38, Skibbild, 7480 Vildbjerg. Tlf. 97 13 73 30.

#### ÷ Kolding EMT 1990

Kolding Skakklub indbyder hermed til 5 runders koordineret EMT.

**Spillested:** Sct. Jørgensgård, Hospitalsgade 6, 6000 Kolding.

**Datoer:** Torsdagene 23/8 - 30/8 - 6/9 - 13/9 - 20/9.

**Spilletid:** kl. 18.30-22.30.

**Betænkningstid:** 40 træk på 2 timer, derefter 20 træk i timen.

**Hængepartier:** Efterfølgende mandag, samme tid og sted.

**Gruppeinddeling:** Så vidt muligt 6-mands grupper.

**Indskud:** 60 kr.

**Ikke-røgfri:** Ét stort lokale, ikke specielle røgfri rum.

**Servering:** Findes på stedet. Mad og drikke må ikke medbringes.

**Tilmelding:** Via klubformand senest 13/8 til Jørgen Svendsen, Bakkegården 21, 6000 Kolding. Tlf. 75 53 11 56.

#### ÷ Skødstrup Sommer EMT 90

Start 30. juli, 7 runder, sidste tilmelding 19. juli. Se Skakbladet nr. 6.

## Lyngby Open 90

13.-21. oktober 1990



### Lyngby-Virum Skakklub

indbyder til sin 3. internationale turnering.

**Spillested:** Lyngby Storcenter, Teaterpladsen 1. sal.

**Turneringssystem:** FIDE-Schweizer-system.

**Spilletid:** 40 træk på 2 timer, derefter 20 træk i timen. 6 timers spilletid før hængeparti.

### International Mesterturnering

9 runder: 13.-21. oktober 1990.

**Spilletidspunkter:** 1.-7.r. kl. 14-20, 8.-9.r. kl. 12. Hængepartier kl. 21.30-23.30.

**Åben International Mesterturnering:**

Åben for spillere med Elo-rating eller nationalt rating over 2150.

**IM-norm og Elo-rating:** IM-titelnorm vil være mulig, turneringen vil blive Elo-ratet.

**Indskud:**

IM-ere og Elo over 2350 . . . . . gratis  
Elo-spillere 2200-2350 . . . . . kr. 400,-  
Ikke Elo-spillere over 2150 . . . . . kr. 500,-

**Præmier:** 1. præmie kr. 10.000.

Præmier i seedningsgrupper.

**Seedning:** I de første 3 runder anvendes seedning i rundelægningen.

### Hovedturnering

8 runder: 14.-21. oktober 1990.

**Spilletidspunkter:** 1.-6.r. kl. 14-20, 7.-8.r. kl. 12. Hængepartier kl. 21.30-23.30.

**Hovedgrupper:** Åbne for alle skakspillere.

**Inddeling** efter rating i grupper med 30-40 deltagere.

**Indskud:** kr. 300,-.

Kr. 200,- for spillere født 1970 eller senere.

**Præmier:** 1. præmie kr. 1.500.  
Præmier i seedningsgrupper.

**Rygeforbud:** Rygning er ikke tilladt i spillelokalet.

### Mødetidspunkter

**IM-gruppe:** Lørdag 13/10 kl. 13.30.

**Hovedgrupper:** Søndag 14/10 kl. 13.30.

### Tilmelding

**Tilmelding og indskud** sendes til: Knud Rasmussen, Søllerød Park 19/21, 2840 Holte. Giro 6 74 40 95.

**Tilmeldingsfrist:** 20. september 1990. Eftertilmeldingsgebyr kr. 50,-.

**Oplysninger:** Knud Rasmussen, tlf. 42 80 64 89. Bent Lund, tlf. 42 88 30 89.

### Opholdsmuligheder

**Lyngby Vandrerhjem** tlf. 42 80 30 74.  
Familierum kr. 55,-, sovesal kr. 50,- pr. dag.

**Absalon Camping** tlf. 31 41 06 00.  
Campinghytter kr. 65,- pr. dag ved 4 personer pr. hytte.

**Lyngby Turistinformation** tlf. 42 88 66  
16. Private værelser ca. kr. 175,- pr. dag.

#### ÷ AS04's EMT

AS04 indbyder hermed til koordineret turnering.

**Spilledage:** Mandagene 27/8, 3/9, 10/9, 17/9, 24/9, 1/10, 8/10. Hængepartier afvikles de efterfølgende torsdage. Præmieuddeling og afsluttende lynturnering torsdag 11/10. NB: Deltagerne i Øbro Open kan afvikle runderne 3, 4 og 5 på torsdage.

**Spilletid:** Kl. 18.30-22.30.

**Betænkningstid:** 40 træk på to timer, derefter 20 træk i timen.

**Spillested:** AS04's sædvanlige spillested i Medborgerhuset, Blågårds Plads.

**Klasser:** Der spilles i 8-mandsgrupper, nederste gruppe evt. Monrad.

**Indskud:** Mester kr. 150,-, basis kr. 100,-.

**Præmier:** 1. præmien i øverste gruppe er garanteret kr. 1.000,-. Vinderen af øverste gruppe er endvidere garanteret indbydelse til AS04's lukkede IM-turnering d. 27/12 90 - 6/1 91.

**Tilmelding:** Senest 12/8 med betaling af indskud samt angivelse af ratingtal og klub til Niels Rasmussen, Agerhuset 7 st. 1., 2670 Greve. Giro 1 38 47 24.

#### Randers Open 1990

Skakklubberne i Randers indbyder hermed til Det åbne Randersmesterskab 1990. Der spilles 7 runder. De 4 første runder spilles 9.8 til 12.8 og de 3 sidste runder spilles 17.8 til 19.8. Torsdage og fredage spilles kl. 19.00-23.00 og lørdage og søndage spilles kl. 12.00-18.00. Afvikling af hængepartier: Lø-sø efter runden samt evt. 7.8. Der spilles i mester- og basisgrupper fortrinsvis i 8-mandsgrupper.

**Betæknings- og spilletid:** Der spilles 40 træk på 2 timer herefter 20 træk i timen. Lø-sø er spilletiden 6 timer og på hverdage 4 timer.

**Indskud:** Seniorer kr. 100,- juniorer og pensionister kr. 60,-. Kontante præmier.

**Tilmelding:** Tilmelding og indskud senest 1.8.90 til Erik Thomsen, Nattergalevej 13, Assentoft, 8900 Randers - tlf. 86 49 43 56.

**Spillested:** Vorup Bibliotek ved Bøsbrovej/ Pramvej næsten ved siden af stoppested for rutebilen fra Århus!

#### LVS EMT 1990

Lyngby-Virum Skakklub indbyder til koordineret turnering.

**Spillested:** Foyeren og mødelokale 1, Teaterpladsen, Lyngby Storcenter.

**Spilledage:** 7 onsdage i perioden 22. august til 3. oktober. Kl. 19.00-23.00.

**Hængepartier:** Efterflg. mandage kl. 19.00.

**Klasser:** 8-mands grupper efter rating, evt. monradgruppe.

**Indskud:** Mesterkl. kr. 125,- basiskl. kr. 100,-.

**Tilmelding** med indskud senest 13. august til: Carl Boye Jensen, Sandkrogen 11, 2800 Lyngby. Tlf. 42 87 95 00. Giro 6 00 40 91.

#### Vejgaard Skakklubs EMT 1990

Vejgaard Skakklub indbyder hermed til koordineret turnering.

**Spillested:** Vejgaard Bibliotek, Hadsundvej 35, 1. sal, 9000 Aalborg.

**Spilletidspunkter:** 13-16/9 samt 21-23/9. Hverdage kl. 19.00, lørdage og søndage kl. 12.00.

**Hængepartier:** 15/9 kl. 19 - 16/9 kl. 19 og 22/9 kl. 19.

**Turneringsform:** 8-mandsgrupper + evt. monradgruppe.

**Betænkningstid:** 2 timer til 40 træk og derefter 20 træk i timen. På hverdage hængeparti efter 4 timers spil og i weekenden efter 6 timers spil. Ens for alle grupper.

**Indskud:** 125 kr.

**Tilmelding:** Skriftlige senest lørdag den 1. september til Poul H. Hansen, Filstedvej 4, 9000 Aalborg. Tlf. 98 13 16 89.

# Hvidovre Skakklub

præsenterer en

## DANMARKSNYHED!

### 12 runders EMT

*... med ret for deltagerne til frit at vælge ud, hvor mange og hvilke runder, de ønsker at spille med i!*

**Spilledage:** 25/8, 26/8, 1/9, 2/9, 8/9, 9/9, 15/9, 16/9, 22/9, 23/9, 29/9 og 30/9.

**Spilletid:** kl. 11-18.

**Spillested:** Dansborgskolen, Sollentuna Allé, Hvidovre. (5 minutters gang fra Friheden Station).

**Betænkningstid:** 40 træk på 2 timer, derefter 20 træk inden for næste time, og endelig ½ time til resten af partiet. Ingen hængepartier.

**Indskud:** Enhedspris 150 kr. i alle klasser, uanset antallet af runder. Indskuddet går ubeskåret til præmier.

**Tilmelding:** Tilmelding og indskud skal senest lørdag d. 11/8 være Hvidovre Skakklubs kasserer: Steen Linnerup, Ketteholm 95, 2650 Hvidovre, tlf. 31 49 65 88, giro 6 47 89 48, i hænde.

**Turneringsform:** Modificeret Monrad, baseret på procentuel score. Opdeling i klasser efter rating. Alle rettidigt tilmeldte deltagere modtager et startbrev, hvori der udførligt redegøres for turneringssystemet. Sammen med startbrevet fremsendes et spørgeskema, som bedes returneret til turneringsledelsen inden 1. runde med angivelse af, hvor mange og hvilke runder, man ønsker at spille med i. Minimumskravet er deltagelse i 5 runder. Der vil imidlertid være mulighed for, løbende gennem turneringen, at til- eller framelde sig fremtidige runder, så du behøver ikke ved turneringens start nøjagtigt at vide, hvor mange eller hvilke runder, du ønsker at deltage i.

**Præmiering** på grundlag af den opnåede score i de 7 først spillede partier.

## Grand Prix

### 4 weekender i Viborg amt

4 skakklubber i Viborg amt inviterer til 4 weekend-turneringer i sæsonen 1990/91. Hver turnering afholdes som en 5 runders koordineret EMT.

#### Turneringsplan:

1. weekend-turnering - 7-9. sept. 1990 arrangeret af Kjellerup og omegns Skakklub på Sjørslev skole.
2. weekend-turnering - 28-30. september 1990, arrangeret af Skive Skakklub på Skivehus skole.
3. weekend-turnering - 19-21. april 1991 arrangeret af Nord-Øst Salling, Skakklub på Salling ungdomsskole.
4. weekend-turnering - 3-5. maj 1991 arrangeret af Nordthly Skakklub i Nors ungdomslokaler.

#### Tidsplan for de 4 turneringer:

- |                  |                  |
|------------------|------------------|
| 1. runde, fredag | kl. 19.00-01.00. |
| 2. runde, lørdag | kl. 9.00-15.00.  |
| 3. runde, lørdag | kl. 15.30-21.30. |
| 4. runde, søndag | kl. 9.00-15.00.  |
| 5. runde, søndag | kl. 15.30-21.30. |

#### Præmier:

I hver turnering er der 2 præmier i hver 6-mandsgruppe. Herudover er der Grand Prix præmier. Betingelsen for at opnå en Grand Prix præmie er deltagelse i mindst 3 turneringer. Øvrige regler og præmiestørrelser m.v. oplyses ved 1. turnering.

#### Klasser:

Der spilles i 6-mandsgrupper, hvor alle spiller mod alle. Der spilles herudover evt. i 1 monradgruppe.

#### Betænkningstid:

40 træk i 2 timer og 1 time plus opsparet tid til resten af partiet. Der kan ikke tages hængepartier.

#### Indskud incl. afgift:

Juniorer - 60 kr. pr. turnering.

Seniorer - 80 kr. pr. turnering.

Ved deltagelse i alle 4 turneringer er deltagelsen i den 4. turnering gratis.

#### Forplejning og overnatning:

Der er kantine med mulighed for at købe mad og drikke. Herudover er der gratis overnatning i klasselokaler.

#### Tilmelding:

1. weekendturnering senest 1. september 1990 til Erik Ruskjær på tlf. nr. 86 66 74 58.

2. weekendturnering senest 21. september 1990 til Dim Buizer på tlf. nr. 97 52 00 79.

3. weekendturnering senest 12. april 1991 til Henning Linderth på tlf. nr. 97 57 45 94.

4. weekendturnering senest 26. april 1991 til Oluf Jessen på tlf. nr. 97 92 44 24.

## ØBRO ÅBEN 1990

Skakforeningen ØBRO, Rosenvængets Allé 31 åbner sæsonen med et tilbud til alle mesterspillere med mod på et ELO-tal.

**Mesterklassen:** Åben for spillere fra 1900 i rating. Vi garanterer 5000,- i førstepræmie. IM Carsten Høi, IM Bjørn Brinck-Claussen og Tomas Hutter har givet forhåndstilsagn om deltagelse. Den i turneringen bedst placerede deltager uden IM-titlen vil blive inviteret til ØBROs internationale turnering i 1991 - det samme gælder alle foran ham placerede IMere. ØBRO ÅBEN vil blive ELO-ratet og spilles med 9 runder efter nordisk system. Spilledagene er lørdag, søndag og mandag d. 8., 9., 10., 15., 16., 17., 22., 23., og 24. september 1990. Lørdage og søndage spilles 12-18, mandage 19-23. Indskuddet er 400,- for uratede og 200,- for ELO-ratede. IMere deltager gratis. Søren Bech Hansen er turneringsleder. De 48 først tilmeldte spiller med!

**Undergrupperne:** Åben for spillere under 1900 i rating. Disse spiller i to grupper med højst 26 deltagere i hver en syv runders Monrad-turnering på følgende tirsdage og torsdage: 4., 6., 11., 13., 18., 20., og 25. september 1990. Der spilles 19-23. Hængepartier afvikles mandag. Indskuddet er 115,-.

**Tilmelding** kan kun ske skriftligt og sker til: Johnny Kristensen, Fiskedamsgade 12, st.th., 2100 København Ø. Sidste frist: 24. august. Indskud betales på ØBRO's girokonto 1 09 52 42 (Rosenvængets Allé 31, 2100 Ø) senest 24. august.

**Bemærk:** Rygning forbudt i spillelokalet.

## Sparekassen Faaborg Cup

Assens Skakklub indbyder til 5 runders koordineret turnering i Assens.

**Spilledage:** Mandagene 20/8, 27/8, 3/9, 10/9, 17/9.

Der spilles i 6-mandsgrupper. **Spilletid:** 2 t. til 40 træk, derefter 1 t. til resten. Start 19.00.

**Indskud:** Senior 70 kr. junior 50 kr.

**Præmier:** Ens i alle grupper, 400 kr., 200 kr., 100 kr.

**Spillested:** Kulturhuset i Damgade, Assens.

**Tilmelding** senest d. 10.8.90 til Anders Storebjerg, Bakkevej 10, 5610 Assens, tlf. 64 71 44 29.



Sparekassen  
Faaborg

## Løgumkloster Byturnering

Løgumkloster Skakklub indbyder til sin årlige koordinerede turnering.

**Spilledage:** Tirsdagene 18/9, 25/9, 2/10, 9/10, 30/10 og 13/11 samt lørdag 17/11, hhv. kl. 19-23 og 13-slut.

**Indskud:** Kr. 100, 75 og 50.

**Tilmelding** senest 7/9 til Vagn Lauritsen, Ved Dammen 56, 6240 Løgumkloster.

## Festugeturneringen 1990

Viby Skakklub og Århus Skak Union indbyder hermed til den 17. festugeturnering.

**Spillested:** Rosenvangsskolen, Rosenvangssalle 49, Viby.

**Turneringsform:** Invitationsklassen bliver igen i år en lukket 10-mands IM-gruppe. I den koordinerede turnering spilles i 8-mands grupper + evt. monradgruppe.

### Spilletidspunkter:

30/8 kl. 18.30	7/9 kl. 18.30
1/8 kl. 18.30	8/9 kl. 12.00
1/9 kl. 12.00	9/9 kl. 12.00
2/9 kl. 12.00	

Invitationsklassen spiller desuden 4/9 kl. 18.30 og 5/9 kl. 18.30.

**Hængepartier:** 1/9 kl. 19.00 - 2/9 kl. 19.00 og 8/9 kl. 19.00. Invitationsklassen desuden 6/9 kl. 18.30.

**Betænkningstid:** 2 timer til 40 træk og derefter 20 træk i timen. På hverdage hængeparti efter 4 timers spil og i week-ends efter 6 timers spil. Ens for alle grupper.

**Indskud:** Mesterklasser: kr. 125 og basisklasser kr. 100.

**Tilmelding:** Skriftligt, senest onsdag d. 22. august til Aage Olsen, Hørretvej 29A, 8320 Mårslet. Tlf. 86 29 91 83.

## Sommerturnering 1990

Læseforeningen Odense, 1. runde 29/7, sidste tilmelding 24/7. Se Skakbladet nr. 6.

## Sydjydsk EMT 1990

1. runde 13/8, sidste tilmelding 1/8. Se indbydelsen i Skakbladet nr. 6.

## ÷ Wavin EMT 1990

Hammel Skakklub indbyder til koordineret turnering over fem runder i seksmandsgrupper i dagene 18/9 - 20/9 - 25/9 - 2/10 kl. 19.00 og den 6/10 kl. 10.00 på Søndervangsskolen i Hammel.

**Spillested:** 40 træk i timen, herefter 20 træk i timen.

**Indskud:** Mester 100 kr. Basis 80 kr.

**Præmier:** Mester: 1. pr. 1.000 kr., 2. pr. 600 kr. Basis: 1. pr. 300 kr., 2. pr. 150 kr.

**Tilmelding:** Senest den 10/9 90 til Niels Poulsen, Solbakken 6, 8450 Hammel, tlf. 86 96 14 23, eller Kurt Lund Nielsen, tlf. 86 96 36 80.

**Sponsor:** Nordisk Wavin a/s.

## Indbydelse

### Andre turneringer

#### Dansk Skak Unions

### Grand-Prix

Arrangører, der ønsker Grand-Prix status for turneringer i 1991, skal senest 1. september 1990 fremsende ansøgning til Vagn Lauritsen, Ved Dammen 56, 6240 Løgumkloster. Tlf. 74 74 43 03.

Se i øvrigt Skakbladet nr. 5/90, p. 104.

## Bjørneskakstævne

Nykøbing Fl. 4. august, sidste tilmelding 1. august. Se indbydelsen i Skakbladet nr. 6.

## Brabrand Skakklubs 11. hurtigturn.

**Tidspunkt:** Søndag d. 26/8 kl. 9.45.

**Spillested:** Brabrandhus, Hovedgaden, Brabrand (linje 17 går lige til døren).

**Turneringsform:** 7 runder Monrad med 30 min./spiller/parti.

**Indskud:** Mester 90 kr., øvrige klasser 60 kr.

**Gruppeinddeling:** Afhængig af tilmeldinger.

**Præmier:** 100% af indskud.

Håndmadder og drikkevarer kan købes på stedet.

**Tilmelding** (senest d. 23/8) med angivelse af ratingtal til: Georg Nielsen, Anettevej 8, 1.mf., 8220 Brabrand. Tlf. 86 25 39 19.

## Limfjordsturnering

Vildsund Strand, start 2/8, sidste tilmelding 30/7. Se indbydelsen i Skakbladet nr. 6.

## 24. int. weekendturn. Vejle

11.-12. august. Sidste tilmelding 6. august. Se indbydelsen i Skakbladet nr. 6.

Spil hurtigskak om 1.500 kr. i 1. præmier i alle grupper!

## Lurturnering nr.16

I forbindelse med Lurfesten i Brørup indbyder vi igen til den traditionelle LURTURNERING.



**Tidspunkt:** Lørdag d. 18. aug. kl. 8.50 til ca. kl. 19.00.

**Form:** 7 runder Schweitzer. ½ time pr. spiller pr. parti. Der spilles i 4 grupper såfremt deltagerantallet gør det muligt: M - 1 - 2 - 3 kl. efter rating.

**Præmier:** ALLE GRUPPER: 1. pr. 1.500 kr., 2. pr. 800 kr. og øvrige præmier efter deltagerantal.

**Indskud:** 120 kr.

**Spillested:** Byagerskolen, Byagervej 5, 6650 Brørup (ved Brøruphallen).

**Forplejning:** Kan købes på spillestedet til rimelige priser.

**Tilmelding:** Hans H. Pedersen, Nygade 13, 6650 Brørup, tlf. 75 38 11 08 eller Hans Patzer tlf. 75 38 18 67 senest d. 14. august, og helst mellem kl. 18.00 og 20.00.

På gensyn! Brørup Skakklub.

## 1. UNI-CUP (tidl. SDS-Cup)

Skovlunde Skakklub indbyder hermed alle skakspillere til hurtigskakturnering.

**Spillested:** Skovlunde Skole, Torvevej 19, 2740 Skovlunde.

**Spilletid:** Søndag d. 26. aug. 90 kl. 9.45-18.45. **Form:** 7 runder monrad m/30 min./spiller/parti.

**Klasser:** M-kl. fri tilmelding, 1. kl. max rating 1899, 2. kl. max rating 1699, 3. kl. max rating 1499, 4. kl. max rating 1299.

**Præmier:** Min. henholdsvis 2000/1100/700/600/400 kr. Specialpræmier i M-kl. til følgende grupper: rating 2000-2199 og under 2000.

**Mødetidspunkt:** Kl. 9.15 senest.

**NB!** Der vil blive set på sammenlignelige turneringsresultater for hver enkelt spiller for evt. placering i højere ratinggruppe end tilmeldt.

**Tilmelding og indskud:** Senest 21/8-90 til Freddy Rode / co J. Bekker, Dildhaven 23, st.tv., 2730 Herlev. Tlf. 44 53 10 15 (bedst 17-18). Giro 1 87 69 37.

**OBS!** Mad og drikke kan købes på spillestedet.

## K41 – Fredags-Lyn

1. præmie: kr. 500

K41 indbyder til lynturnering hver fredag i vore lokaler, Mellemtoftevej 11, v. Valby Station.

Første gang 17/8-90.

**Tilmelding** i lokalerne senest kl. 19.41.

**Indskud:** Kr. 30.

Garanteret 1. pr. kr. 500 ved min. 20 deltagere.

Øvrige præmier efter deltagerantal.

Desuden ratingpræmier for hver 10 deltagere.

## Gigantlyn i Skive

Skive Sparekasse og Skive Skakklub indbyder til lynturnering lørdag den 1. september 1990. **Spilletid:** Fra kl. 8.30 til ca. 21.00. Middagspause fra 13-13.30.

**Bemærk:** Max. 64 deltagere, der spilles 63 runder alle mod alle med 5 min. til hele partiet.

**Turneringsreglement:** Der spilles efter FIDE's regler for lynskak, som de er gengivet i Skak-håndbogen.

**Spillested:** Skivehus skole.

**Tilmelding:** Kun pr. tlf. og senest mandag den 27. august til Henrik Nyby tlf. 97 51 02 53 eller Leif Møller tlf. 97 56 45 69.

**Indskud:** 70. kr.

**Præmier:** 1. pr. 1.000 kr. 1. pr. de øvrige 7 grupper 400 kr. 2. pr. de øvrige 7 grupper 200 kr.

I øvrigt: Pølser, smørrebrød og drikkevarer kan købes på spillestedet.

## Helsingør Bymesterskab 90

Tirsdays d. 21/8, 28/8, 4/9 og 11/9 kl. 19-22.15. 7 runder Nordisk.

45 min. pr. spiller pr. parti.

**Indskud:** 50 kr.

**Oplysninger, tilmelding:** Erik Hedegaard, 42 10 10 89, eller Geert Rasmussen 42 28 30 75.

## 3. Parløb

# AL – BSF

## Hurtigskak

Hermed indbydes til hurtigskak for »2-mands-hold« på Tuxensvej 2, over gården, 2700 Brønshøj, den 18.-19. august.

Holdene består af 2 mand (ingen reserve), indskud 150 kr. pr. hold.

**Tilmelding** med angivelse af ratingtal til Benny Jensen, tlf. 31 69 83 59, senest 13. august.

**Turneringsform:** 9 runder Nordisk med seedning i 4 runder. 18. august 4 runder med start kl. 10.00. Holdene melder sig ½ timer før. 19. august 5 runder med start kl. 9.00. Betænkningstid 45 min. pr. spiller pr. parti. Præmieuddeling ca. kl. 18.30.

Cafeteria forefindes på spillestedet, med sædvanlige populære priser.

ARBEJDERNES  
LANDSBANK

## SKS-88 Hurtigskak.

Esbjerg 4/8, sidste tilmelding 1/8. Se indbydelsen i Skakbladet nr. 6.

## Det åbne

## Brøndbymesterskab 1990

Igen i år har Brøndby kommune, Brøndby og Brøndbyvester skakklubber fornøjelsen at indbyde alle, der spiller skak, til turnering om ovennævnte mesterskab.

**Spillested:** Lindelundsskolen, Lindeager 2, Brøndbyvester.

**Tidspunkt:** Søndag den 2. september 1990 fra kl. 9.00 til kl. 18.00.

**Præmier:** 1. præmie i mesterklassen er kr. 1.500,-. Øvrige præmier efter indskud.

Som sædvanlig udsætter Brøndby Kommune ærespræmier i samtlige klasser.

Der spilles i følgende klasser: Mesterklasse: indskud kr. 90,-. 1. klasse: indskud kr. 80,-. 2. klasse: indskud kr. 70,-. 3. klasse: indskud kr. 60,-. Begynderklasse: indskud kr. 40,-.

Der spilles over 7 runder med en halvtimes betænkningstid til hver spiller til hele partiet.

**Fortæring:** Mad og drikke kan købes på spillestedet.

**Tilmelding** senest 27. august 1990 – til Erik Holst Nielsen, Lundedammen 48, 2650 Hvidovre. Tlf. 31 75 22 12. Indskuddet bedes betalt på giro 8 14 91 78 »Det åbne Brøndbymesterskab«, 2650 Hvidovre.

## Solvognturnering 1990

20 års jubilæum – 6 runder ½-times hurtigskak i Nordgårdshallen, Nykøbing Sj., søndag den 5. august kl. 9.30-18. Indbydelse i sidste nr. Oplysning 53 41 31 57.

# KØGE - OPEN

Køge Skakklub og LØRDAGSAVISEN indbyder til KØGE-OPEN og LØRDAGSAVISEN-CUP, som affoldes i udstillingslokalerne på Køge Rådhus lørdag den 1. sept. og søndag den 2. sept. Spillestedet ligger i centrum kun 300 m fra S-togs-stationen. Der spilles 7 runder Schweizer-system. Betænkningstider og program gælder for alle 3 grupper.

## Gruppe 1

**PRÆMIER:** 1. 7000 kr.  
2. 4000 kr.  
3. 2000 kr.  
4. 1500 kr.  
5. 1000 kr.  
6. 750 kr.



**RATINGPRÆMIER** på 500 kr. afhængig af deltagerantal (for spillere med rating fra 1800).

**INDSKUD:** 200 kr.

## PROGRAM

1. runde: Lørdag	d. 1/9	kl. 9.00-11.00
2. runde: Lørdag	d. 1/9	kl. 11.45-13.45
3. runde: Lørdag	d. 1/9	kl. 14.30-16.30
4. runde: Lørdag	d. 1/9	kl. 17.15-19.15
5. runde: Lørdag	d. 1/9	kl. 20.00-22.00
6. runde: Søndag	d. 2/9	kl. 9.00-13.00
7. runde: Søndag	d. 2/9	kl. 14.00-18.00

## BETÆNKNINGSTIDER:

1.-5. Runde: 1 time pr. spiller pr. parti  
6.-7. Runde: 2 timer pr. spiller pr. parti

## Gruppe 2

(for spillere med 1500 til 1799)

Garanteret

1.-pr. på 1500 kr.

**INDSKUD:** 150 kr.



## Gruppe 3

(for spillere med under 1500)

Garanteret 1.-pr. på 1000 kr.

**INDSKUD:** 150 kr.

I øvrigt 80% af indskud i de 2 sidste grupper.

## NB! MAX 200 DELTAGERE

**INDLOGERING:** Køge Vandrerhjem tlf.: 53 65 14 74, Hotel Hvide Hus tlf.: 53 65 36 90, Central-Hotellet tlf.: 53 65 06 96 eller på skole.

**SIDTE TILMELDING:** Onsdag den 22. august. Ved senere tilmelding betales ekstragebyr på 50 kr. og kvittering for indbetaling skal medbringes. Endelig tilmelding har først fundet sted, når indskud er modtaget. Deltagere modtager bekræftelse på tilmelding samt yderligere informationsmateriale. NB! Kun skriftlig tilmelding.

**RØGFRIT:** Rygning i selve spillelokalet vil ikke være muligt.

**OPLYSNINGER:** Erik Carlsen, Langesvej 3, 4600 Køge, tlf.: 53 66 08 76 (NB! Kun mellem 16.00-18.00)

**TILMELDING OG INDSKUD:** Egon Brun Rasmussen, Tordenskjoldsgade 27, DK-4600 Køge, giro 5 18 37 15 – med opgivelse af rating.

## Sommerskak i Strib



Lørdag den 28.7.90 kl. 9.00-14.15 på Festspladsen i Strib.

**Deltagere:** Spillere på alle niveauer og i alle aldre. Mestergruppe søges oprettet.

**Turneringsform:** 7 runder fortrinnsvis i 8 mandsgupper efter styrke (rating el. turneringsledelses bedste skøn). 15 min.s betænkningstid.

**Indskud:** 50 kr., juniorer/børn og pensionister dog 25 kr.

**Præmier:** Værdi mindst indskuddet.

**Forfriskninger:** Øl, vand, kaffe, håndmadder m.v. kan købes.

## Skak, Løb og Bueskydning

3. verdensmesterskab i denne specielle triathlon den 28.7.90. (Arrangerer udflugt til Strib, hvor der er Festival!!)

kl. 9-14.15 Ovenstående skakturnering

kl. 15.00 Strib Festivalløb, 5 km motionsløb (kan gå)

kl. 16.00 Bueskydning, 15 m, begynderbue

Point efter placering i sin gruppe i skak, tid ved løb og point ved bueskydning.

**Præmier:** Til de bedste sammenlagt og i hver disciplin.

**Pris:** 70 kr., børn/juniorer/pensionister 40 kr.

## Tilmelding

Senest 26.7. til Finn Fejrskov, Bogensevej 43, Staurby, 5500 Middelfart. Tlf. 64 40 11 36.

## Ringstedturneringen 1990

24. Ringstedturnering, 6 runder Monrad med ½ time pr. spiller pr. parti.

**Spilletid:** Søndag den 26/8 kl. 10-18.

**Spillested:** Sdr. Parkskolen, indg. 1.15, Ahorn Allé.

**Klasser:** M, 1, 2, 3 og begynder. Indplacering efter resultat sidste år eller EMT-rating. begynderkl. dok. rating mindre end 1300.

**Indskud:** M/100, Beg./50, øvrige/80.

**Præmier:** Min. 80% af indskud.

**Tilmelding:** Kun gyldigt med indskud afsendt senest 18/8 til Skakklubben af 1927, Primulavej 8, 4340 Tølløse.

**Oplysninger:** 53 61 08 23 eller 59 18 69 64.

## Indbydelser

### Turneringer i udlandet

Skakbladet omtaler samtlige udenlandske turneringer, som kommer til redaktionens kendskab. Oplysninger modtages meget gerne. Bemærk venligst, at Skakbladet kun sender materiale om turneringer, der har været omtalt i bladet.

## Chernigov, USSR

Åben turnering til minde om nazismens ofre, 28/9-7/10, 9 runder schweizer, 40 træk i 2 timer + 20 træk i timen, FIDE-ratet. Kopi af invitationen mod frangeret (kr. 3,50) og adresseret svarkuvert til Skakbladets redaktion.

## Kasparov-Münsterland Open

Münster, Vesttyskland, 7-10. okt., 9 runder schweizer, Elo-ratet. Kontakt Rainer Niermann, Vogelrohrscheide 124, 4400 Münster, Vesttyskland.

## Halkidiki Open

Grækenland 1-9. sept., 9 runder schweizer, 50 træk i 2½ time, mulighed for FIDE-rating og titler. Kopi af invitationen fås ved frangeret (kr. 3,50) og adresseret svarkuvert til Skakbladets redaktion.

## 19. Täby Open 1990

Stockholm 27/7-5/8, 8 runder schweizer, 40 træk i 2 timer + 20 træk i timen, FIDE-ratet, 1. pr. 5000 Skr. Kopi af invitationen fås ved frangeret (kr. 3,50) og adresseret svarkuvert til Skakbladets redaktion.

## 10th D.D. Open

Haag 7-9. sept., 6 runder schweizer, 40 træk i 1 time 45 min. + 15 min. til resten, 1. pr. 1500 Dfl. Kopi af invitationen mod frangeret (kr. 3,50) og adresseret svarkuvert til Skakbladets redaktion.

## Resultater

### Koordinerede turneringer

#### Farum Forår 1990

12 mesterspillere deltog, da Farum Skakklub arrangerede forårsturnering. Thomas Schou fra den arrangerende klub fik en klækkelig ratingfremgang, opnåede kandidatresultat og delte overraskende førstepladsen med Bjørn Brinck-Claussen. Begge opnåede 6 p., mens Carsten Høi blev nr. 3 med 5 p. De øvrige præmietagere blev:

**Basis 1 (8 delt.):** 1. Jacob Sylvan, Tjalfe, 5½, 2. Steen Petersen, Brønshøj, 5.

**Basis 2 (8 delt.):** 1. Henrik Jensen, Farum, 6, 2. Mikkel Strange, Farum, 4½.

**Basis 3 (12 delt.):** 1. Lars Laustsen, Birkerød, 6, 2. Rune S. Sørensen, Farum, 5, 3-6. Mads B. Andersen, Birkerød, Torben W. Anthony, Olympia, Tommy Schmidt, Birkerød, og Steen Jelgren, Farum, 4.

#### Herlev Forårs EMT 1990

Turneringen samlede i år 78 deltagere. En præmie til bedste junior uden for præmierækken bestående af en bankbog med 100 kr., skænket af Arbejdernes Landsbank i Herlev, blev vundet af Daniel Felthaus, Tjalfe.

**Mesterklassen:** 1. Brian Jørgensen FS, 5½, 2-3. Henrik Pedersen Herlev og Kristian V. Knudsen BSF, 4½.

**Basis 1:** 1. Lars Nilsson, Frederiksværk, 5½, 2. Martin Gormsen Stenløse, 5, 3-4. Flemming Holst, Frederikssund og Jacob Sylvan, Tjalfe, 4½.

**Basis 2:** 1. Carsten Meldgaard, GSF, 5, 2. Klaus Bjerre Hansen, enk. medl. 4½.

**Basis 3:** 1. Erling Kam, Herlev, 5½, 2. Helge Hau, enk. medl., 5.

**Basis 4:** 1. Joe Olsen, Måløv, 7, 2. Troels Svensson, Måløv, 5½, 3-4. Ljubomir Stosic, Tjalfe og Ingemar Strøm, Herlev, 4½, 5. Bjarne Christensen, Allerød, 4.

**Basis 5:** 1. Esben Brammer, Olympia, 5½ 2-4. Frank Jensen, Rødovre, John Sø, Allerød og Jannick Jensen, Olympia, 5, 5. Per Rødgård, enk. medl., 4½.

Turneringen afsluttedes traditionen tro med gratis kaffe og wienerbrød, hvorefter der spillede lynskak med ca. 40 deltagere. På gensyn næste forår!

Henrik Pedersen

## Himmerlandsturneringen i Aars

Der deltog 90 spillere i årets turnering, fordelt med 14 i M. kl., 12 i 1. kl., 20 i 2. kl., og 44 i 3. kl.

**Mesterklassen:** 1. (Himmerlandsmester) blev John Madsen, Nr. Sundby, 5½, 2. Casper Rasmussen, Aalborg, 4½, 3. Tommy Nielsen, Vejgård, 4½, 4-5. Bent Christensen, Nr. Sundby og H. Lunden Kristensen, Nr. Sundby, 4.

**1. kl.:** 1. Jacob Würtz, Aalborg, 6, 2. Bruno Gerhrig, Aars, 5, 3. Regnar Simonsen, Skørping, 4½.

**2. kl.:** 1. Børge Jensen, Aars, 5, 2. Jens Peter Krog, Aars, 5, 3. Michael Andersen, Hadsund, 4½, 4. Th. Søndergaard, Kjellerup, 4½, 5. Max Fro, Aalborg, 4½.

**3. kl. gr. A:** 1. Steen Stenbæk, Tranum, 6½, 2. Svend Pedersen, Terndrup, 6, 3. Thomas Thomsen, Havndal, 4½, 4. Dan Selscau, Hobro, 4½, 5. Henrik Thomsen, Havndal, 4½.

**3. kl. gr. B:** 1. Carsten Riisberg, Hobro, 6, 2. Martin Schou, Nibe, 5½, 3. Benny Madsen, Terndrup, 5, 4. Torben Møller, Aars, 5, 5. Bjørn Ejerskov, Nibe, 5, 6. Erik Ørskov Knudsen, Hadsund, 4½.

Rating præmie M, 1. og 2. kl.: Jacob Würtz + 153, 3. kl.: Steen Stenbæk, Tranum, + 208. Lynturneringen blev vundet af John Madsen Nr. Sundby.

Leif Andersen

## Hjørring Byturnering 1990

32 spillere deltog i Hjørring Byturnering 1990, fordelt i fire 8-mandsgrupper.

**Mesterklassen:** 1. Jørgen Scheuer, Hjørring, 5, 2-3. Jørgen Mandrup Johansen, Sindal og Michael Simonsen, Hjørring, begge 4.

**Basisklasse 1:** 1. Rune Harboe, Aarhus, 6, 2. Tonni Hansen, Hjørring, 5.

**Basisklasse 2:** 1. Lars Christiansen, Sindal, 5½ 2-3. Flemming Jensen, Sæby, 5.

**Basisklasse 3:** 1-2. Preben Jensen, Fr.havn og Mogens Hansen, Fr.havn, begge 6½.

Jørgen Scheuer

## 3. Horsens Weekend EMT

**Mester 1:** 1-2. Jakob Bjerre Jensen, Sydøstfyn, og Kurt Schlott Hansen, Horsens, 3½.

**Mester 2:** 1. Lars Venø Jacobsen, Centrum, 4, 2-3. Jan V. Christensen, Tønder, og Rene R. Hansen, Læseforen., 3.

**Basis 1:** 1. Keld Ostensen, Hinnerup, 4, 2-3. Torben Steffensen, Centrum, og Jørgen Jørgensen, Horsens, 3.

**Basis 2:** 1. Thorstein Carlsson, Skanderborg, 4, 2-4. Ninna Brandes, Horsens, Christian Provstgård, Århus, og Christian Christensen, Evans, 3.

**Basis 3:** 1-3. Søren Pedersen, Horsens, Jørgen Hansen, Horsens, og Lars Andersen, Kjellerup, 3½.

**Basis 4:** 1. Søren Haahr, Fr.værk, 4, 2-3. Michael Vinther, Århus, og Jacob S. Andersen, Tårnet(Sv.borg), 3½.

**Basis 5:** 1-2. Johnny Nielsen, SKS 88, og Kenneth Madsen, Tårnet(Sv.borg) 4.

**Basis 6:** 1. Allan Kjærsgård, Århus, 5!, 2-3. Jesper B. Jensen, SKS 88, og Børge Grønborg, Herning, 2½.

Der deltog 48 spillere, som spillede 5 runder i 6-mandsgrupper 11.-13. maj.

Ole Ryevad

## Nordvestsjælland EMT 1990

Årets turnering blev afviklet i Tølløse med 62 deltagere. Heraf 10 i Mesterklassen med en gennemsnitsrating på 1994. Præmietagere:

**Mesterklassen:** 1. Palle Sivertsen, Sorø, 5½, 2. Jens Hansen, Roskilde, 4½, 3. Tage Sørensen, Holbæk, 4.

**Basis 1 (1787):** 1. Claus H. Jørgensen, Hedehusene, 2. Morten Madsen, Ringsted, 5.

**Basis 2 (1659):** 1-2. Jesper Hansen, Horns Herred, og Olaf Hansen, Hedehusene, 5.

**Basis 3 (1546):** 1. Thorsten Christensen, Holbæk, 6, 2. Bent Søndergaard, Tornved, 4.

**Basis 4 (1414):** 1. Hugo Olsen, Nykøbing, 4½, 2. Torben Rasmussen, Tølløse, 4½.

**Basis 5 (1244):** 1. Evald Sørensen, Horns Herred, 5½, 2. Sten Jordy Hansen, Tølløse, 5, 3. Carl Otto Nielsen, Dianalund, 4½.

**Begynderklasse (1138):** 1. Bent Christensen, Holbæk, 6½, 2. Thomas Johansen, Hedehusene, 5.

Den afsluttende lynturnering vandtes af Jens Hansen, Roskilde, foran Michael Lyng, Dragsholm.

Ove Frank Hansen

### Holbæk Klubturnering 1990

**Mesterklassen (1835):** 1. Henrik Stockflet Jørgensen, 5½ (klubmester), 2. Erling Bruun, 5½ (ny mesterspiller).

**2. kl. A (1608):** 1. Kjell Johannesen, 2. Lars Åman Jensen, 5.

**2. kl. B (1463):** 1. Claus Jeppesen, 5½, 2. Jørgen Mørch, 5.

**3. kl. (1208):** 1. Henrik Rønn-Nielsen, 6, 2. Dennis Pedersen, 4½.

**4. kl. (1127):** 1. Bent Christensen, 7, 2. Espen Slavensky, 5½, 3. Rasmus Trøst Nielsen, 5.

I alt 42 deltagere.

Ove Frank Hansen

### Skovlunde Pinse-EMT

**Mesterklassen:** 1. Jacob Aagaard Madsen, Fr.værk, 5 (max), 2. Gert Asmund, Roskilde, 3½.

**Basis 1:** 1. Rune Hvalsøe, Skovlunde, 4½, 2. Martin Gormsen, Stenløse, 3, 3. Jan Kargård Jensen, Albertslund, 3.

**Basis 2:** 1-4. Henrik Hansen, Roskilde, Peder Larsen, Kalundborg, Torben W. Jensen, Roskilde og Palle Nielsen, Ålsgårde, 3½.

**Basis 3:** 1. Anders Nielsen, Roskilde, 4½, 2. Thor Asmund, Roskilde, 3½, 3. Torben Rønsted, LVS, 3.

I alt 40 spillere deltog i Skovlunde Pinseturnering med 5 runder på 3 dage.

Per Jensen

### Vejlemesterskabet

**Mester 1:** Carsten Hansen, Sønderød, 5½, 2. Carsten Eriksen, Horsens, 4½.

**Mester 2:** 1-2. Werner Windelboe, Horsens og Kurt Schlott Hansen, Horsens, 5.

**Mester 3:** 1-2. Jesper L. Pedersen, Skanderborg og Bjarne Frederiksen, Horsens, 5.

**Basis 1:** 1. Jan Møller Iversen, Evans, 5, 2-4. Jens Albæk og Kurt Sørensen, Evans, samt Kaj Pagels, Erritsø, 4.

**Basis 2:** 1. Kasper Iversen, Haderslev, 6½, 2. Benny Bentsen, Horsens, 4½.

**Basis 3:** 1. Erik Sundien, Vejle, 5½, 2. Erling Åkvist, Evans, 5.

**Basis 4:** 1-3. Lars Ole Larsen, Evans, Eric D. Sørensen, Vejle og Jørgen Jørgensen, Horsens, 4.

**Basis 5:** 1-3. Morten Johansen og Brian Lundgård, Haderslev, Peter Larsen, Grenå 5½.

**Basis 6:** 1. Jørn Erik Hansen, Sønderød, 4½, 2. Niels Sevelsted, Evans, 4.

**Basis 7:** 1-2. Søren Grymer, Horsens og Johan Schmidt, Springeren Kolding, 4½.

**Basis 8:** 1. Jørgen Stald, Kolding, 6½, 2. Mauri Frandsen, Erritsø, 5½.

**Basis 9:** 1. Jens Jensen, Horsens, 5, 2. Paul Cook, Grindsted, 4½.

**Basis 10:** 1. Gert Preussler, Fredericia, 7, 2. Søren Kyhl, Evans, 5.

**Basis 11:** 1. Lars Friis, Horsens, 4½, 2-3. Johannes Mikkelsen, Fredericia og Jens H. Ottosen, Horsens, 3½.

**Basis 12:** 1. Peter Nøhr, Børkop, 6, 2. Kristi-

an Pavsgård, Evans, 5, 3. Hans Krause, Horsens, 5, 4. Erik Engstrøm, Børkop, 5.

Peder Madsen

### Resultater

#### Andre turneringer

#### ESF's Grand Prix (GP)

Esbjerg Skakforening arrangerede Grand-Prix hurtigskak 11/5.

**Mesterkl.:** 1. Klaus Berg, Århus, 5½/7, 2. Jens Ove Fries Nielsen, Esbjerg Skf., 5, 3. Bjarne Light, Haderslev, 4. Carsten Høi, Brønshøj, 4½, 5. Niels Jørgen Fries Nielsen, Espergærde, 4½, 6. Uffe V. Nielsen, Erritsø, 4, 7. Åge Hau, Ribe, 4.

**Basis 1:** Kasper Hansen, Hammershøj, 6, 2. Gert Jøhnik, Haderslev, 5½, 3. Torben Olsøn, Esbjerg Skf., 5, 4. Morten Johansen, Haderslev, 5.

**Basis 2:** 1. Anton Strunge, KSU, 6½, 2. Lars Bo Bjørknæs, Springeren, 6, 3. Peter Thurmann, pers. medl., 4, 4. Jens Kristian Pedersen, Esbjerg Skf., 4.

Michael Maarup

#### 3. Århus Cup (GP)

Skolernes Skakklub arrangerede for tredje år i træk hurtigskak med høje præmier. 105 tilmeldte spillere var en lille tilbagegang i forhold til i fjor, men med en stormester og fire internationale mestre i feltet fik sponsoren Bikuben uden tvivl fuld valuta for de investerede midler. Præmietagere:

**Grand Prix klassen:** 1. Uffe V. Nielsen, Erritsø 6/7, 2-3. Curt Hansen, Kerteminde, og J. Juul Kristensen, Års, 5½, 4-7. Erik Pedersen, Nordre, Jens Ove Frjæs, Esbjerg, Karsten Rasmussen, Skolerne, og Søren Søgaard, Sønderød, 5. Rating 2101-2200: Fabio Samaritani, Århus, 4. Søren H. Nielsen, Ringkø., 4. Rating 2001-2100: Lars M. Agergaard, KFUM, 4. Rating 0000-2000: Lars Aaes Nielsen, Hammershøj, 4.

**Basisklasse I:** 1-2. Martin Mathiesen, Hammershøj, og Jesper M. Lauridsen, Hammershøj, 6, 3. Anders Vælds, Skolerne, 5½, 4-5. Ernst Bindzus, Evans Vejle, og Tran Tran, Skolerne, 5. Rating 1500-1699: Nicolai V. Pedersen, Århus, 5, Jens Lysgaard, Viby, 5.

**Basisklasse II:** 1-5. Lars Bo Bjørknæs, Springeren, Bent Ole Pedersen, Skødstrup, Morten Buhl, Århus, Jacob Aude, Skolerne, og Nicolai B. Sørensen, Spring., 5½. Rating 1261-1399: Mich. Vinther, Århus, 4. Rating 1151-1260: Anders Vedel, PM, 5. Rating 0000-1150: Jesper Madsen, Skolerne, 4½.

Jeg glæder mig til at se alle til 4. Århus Cup i april 1991!

Michael Tettine

#### Vendsyssel Mesterskabet (GP)

Østervrå Skakklub afholdt VM i hurtigskak for anden gang. Turneringen var den sidste i Grand-Prix cyklusen og samlede 60 deltagere. Præmietagere:

**Mester:** 1. Torben Sørensen, K41, 6, 2. Olav D. Larsen, Nr. Sundby, 5½, ratingpr.: Bent Christensen, Nr. Sundby, 3.

**Basis 1:** 1. Kenneth Svenninggaard, Hjørring, 2. Karl Sønderstrup, Aalborg.

**Basis 2:** 1. Kasper Borup, Århus, 7½, 2. Bent Svenninggaard, Hjørring, 5.

**Basis 3:** 1. Kresten Andreasen, Manna, 6, 2. Jens Hæsum, Sæby, Marius Sørensen, Aså, Erik Lindhardt, Hjørring, 5.

**Junior A:** 1. Per Rams, Hjørring, 6, 2. Casper Rasmussen, Aalborg, 5½, ratingpr.: Tobias Hoffman, Jetsmark, 4½.

**Junior B:** Lars Lundtoft 7½/9, Helle Mikkelsen 6½ og Merete Søndergaard 6½, alle Jetsmark.

Jørgen Mikkelsen

### 8. Årsmøde Cup i Flensborg

Dansk Skakklub Flensborg afholdt d. 9. juni sin 8. Årsmøde Cup. I forhold til sidste år var der desværre en tilbagegang i antallet af deltagere, idet der kun mødte 31 spillere fra begge sider af grænsen. Men DSF afholder alligevel den 9. Årsmøde Cup til næste år. Præmietagere blev:

**Mesterklassen (8 delt.):** 1. Bjarne Light, Haderslev, 6, 2. Jan Madsen, Oversø-Frørup, 5½, 3. Esben Hove, Odense, 4½.

**1. klasse (13. delt., inkl. to 2. klasse-spillere):** 1. Andreas Schütte, Flensborg, 5½, 2. Eman Ibrahim, Flensborg, 5, 3. Dirk Hansen, Oversø-Frørup, 5, 4. Norbert Berngruber, Flensborg, 5. Bedste 2. klasse-spiller: Morten Helms, Sønderborg, 3½.

**3. klasse (10 delt.):** 1. Lars Bo Bjørknæs, Odder, 7(!), 2. Gundolf Matthiesen, Flensborg, 5, 3. Erland Johansen, Odense, 5. Bedste spiller under 1300 i rating: Sven Bodenhagen, Oversø-Frørup, 5.

Vel mødt til den 9. Årsmøde Cup i 1991.

Arno Urban

### Maskinskak

B&W's Maskinskak på Københavns Rådhus var en hurtigturnering for 4-mands hold. Præmietagere:

**Hovedpræmier:** 1. Bryllupsholdet (Lars Bo Hansen, Mads Smith Hansen, Michael Bjertrup, E. Hansen og Andreas Bang) 29½ point og 17 matchpoint, 2. Det fulde svin 25 p./15 mp., 3. Exodus 24 p./12 mp., 4. Nr. 1 23½ p./14 mp., 5. Badeboldene 22 p./13 mp.

**Gruppe 2:** 1. Orkanen 22½ p./11 mp., 2. Jens Olsen's Verdenshold 22 p./13 mp., 3. AS'erne 22 p./12 mp.

**Gruppe 3:** 1. Føroyer II 20 p./9 mp., 2. BSF's Multihajer 19½ p./11 mp., 3. Gammel Tjalf og Znyderne 19½ p./10 mp., 5. Homers Drenge 19 p./11 mp.

**Gruppe 4:** 1. Brønshøj's Super Fightere 18 p./10 mp., 2. B&W I 18 p./9 mp., 3. OL 17½ p./10 mp., 4. Lotus III 17½ p./9 mp., 5. KS/STS II og Sydhavnen 17½ p./7 mp.

På gensyn til næste år (forhåbentlig).

Carsten Petersen

□ □ □

### Ændringer til klubfortegnelsen:

Sendes til hovedkredskassereren, dog 1., 2., 5., 8. og 9. hovedkreds til kartoteksføreren:

#### 1. HOVEDKREDS:

**Glostrup Skakklub:** Ny formand: Freddy Christensen, Dalvangsvej 16.II.tv., 2600 Glostrup. Tlf. 42 96 82 44.

**Københavns Skakforening/Sts:** Ny formand: Poul Bridgwater, Rølsvej 11 st.th., 2000 Frederiksberg. Tlf. 31 19 63 27.

#### 3. HOVEDKREDS:

**Middelfart Skakklub:** Ny formand: Allan Bruhn, Rugvænget 1, 5500 Middelfart. Tlf. 64 41 55 41.

#### 5. HOVEDKREDS:

**Skakklubben »Evans«:** Ny formand: Leif Berg, Niels Bugges Vej 45, 7100 Vejle. Tlf. 75 83 04 91.

#### 8. HOVEDKREDS:

**Fredensborg-Humblebæk Skakklub:** Ny formand: Hugo Fuchsel, al post til: Box 28. 3480 Fredensborg. Tlf. 42 28 07 43.

**Ølstykke Skakklub:** Ny formand: Carsten Christiansen, Kornvænget 84, 3650 Ølstykke. Tlf. 42 17 53 34.

#### 9. HOVEDKREDS:

**Skjern Skakklub:** Henrik Agerlund, Dalbrinken 44, 6900 Skjern. Tlf. 97 35 33 54.

Abonnentnummer:

#### Udebliver Skakbladet...

Kontakt venligst det lokale posthus og anfør abonnentnummer.

Giver dette ikke resultat rettes henvendelse til Skakbladets Ekspedition (se nederst på siden).

## Aktuelle skakbøger

Soltis: <b>TAL The Magnificent</b> . Biografi + partier .....	127,00
Varnusz: <b>Lajos Portisch</b> . Portræt + 114 partier. 210 s. ....	94,00
<b>New in Chess</b> , bind 15/1990. 236 sider .....	148,00
Karpov: <b>Verdensmestrenes miniaturepartier</b> . Dansk bog. ....	110,00
Karpov: <b>The Semi-Closed Openings in Action</b> . 134 sider .....	117,00
Leisebein, Schneider: <b>500 brandneue Gambitpartier</b> . 138 s. ....	108,00
Konikowski, Przewosnik: <b>Die Wiener Partie</b> . 85 sider .....	79,00
Silman: <b>The Dynamic Caro-Kann</b> . 89-udgave. 182 sider .....	141,00
Chandler: <b>Sicilian 2 c3</b> . Ny udgave. 128 sider .....	132,00
Bellin, Ponzetto: <b>Mastering the Kings Indian Defence</b> .....	134,00
Gillam: <b>Holländisch - Das Stauntongambit</b> . 108 sider .....	84,00
Wienigk: <b>Holländisch</b> . System-Theorie aus aller Welt .....	117,00
Larry Christiansen: <b>Dutch Defence</b> . »dynamic«. 219 sider .....	165,00
Harding: <b>Dynamic White Openings</b> . 1. b4, 1. g4 1. Sc3. 136 s. ....	127,00
Harding: <b>Dynamic Black Openings</b> . 1. -b5, 1. -g5, 1. -a6 .....	127,00
Dempsey: <b>Grünfeld-Verteidigung</b> .	
Die Mod. Var. im Abtausch .....	79,00
Smith, Ciamarra: <b>Die Ponziani-Eröffnung</b> . 100 sider .....	94,00
Dempsey: <b>Französisch</b> . Das Aljechingsambit im Botwinniksystem .....	94,00
Carr: <b>Developments in Smith-Morra Gambit 1980-89</b> . 100 p. ....	50,00
Gallagher: <b>Trends in Sicilian Najdorf</b> . 100 p. 90-udgave. ....	50,00
Martin: <b>Trends in Spanish without 3. -, a6</b> . 100 p. 89-udg. ....	50,00
Carlier: <b>Trends in Spanish Exchange</b> . 100 p. 90-udg. ....	50,00
Chandler: <b>Trends in Petroff Defence</b> . 100 p. 89-udg. ....	50,00
Hodgson: <b>Trends in Caro-Kann 5. Sxf6</b> . 100 p. 89-udg. ....	50,00
Jacobs: <b>Trends in French Classical</b> . 100 p. 89-udg. ....	50,00
Hodgson: <b>Trends in Classical Pirc</b> . 100 p. 89-udg. ....	50,00
McNab: <b>Trends in Pirc without Classical</b> . 100 p. 90-udg. ....	50,00
Bass: <b>Trends in Kings Indian 6. Le2</b> . 100 p. 89-udg. ....	50,00
Martin: <b>Trends in Kings Indian Samisch</b> . 100 p. 90-udg. ....	50,00
Bass: <b>Trends in Kings Indian With g3</b> . 100 p. 90-udg. ....	50,00
Carlier: <b>Trends in Flank Openings</b> . 100 p. 90-udg. ....	50,00
Martin: <b>Trends in Slav Defence</b> . 100 p. 90-udg. ....	50,00
Norwood: <b>Trends in Modern Benoni</b> . 100 p. 89-udg. ....	50,00
Jacobs: <b>Trends in Benko Gambit</b> . 100 p. 89-udg. ....	50,00
Martin: <b>Trends in Nimzo-Indian 4. e3</b> . 100 p. 89-udg. ....	50,00



## Dansk Skaksalg ApS

- unionens egen forretning!

Sømarksvej 230, 5471 Sønderød

Tlf. 64 89 14 77 - Giro 3 29 02 20

Mandag - fredag kl. 9-15

## Skak i ferien

Magnet-lommeskak ..... 47 kr.  
Magnet-rejseskak ..... 67 kr.  
SKAK uden bræt og brikker  
af Dürrfeld ..... 62 kr.  
Skak QUIZ 2-6 stk. .... 22 kr.

**Sommerturneringen** - husk  
at bestille materialer i god tid.

**Reduceret  
telefonekspedition  
indtil den 6. august.**

God sommer og sol!

Hodgson: **Trends in Torre and Trompovsky**. 100 p. 89-udg. ..50,00  
Awerbach: **Läufer- und Springer-Endspiele**. 317 sider ..... 106,00

## Skakkens dag

<b>Plakat - SKAK</b> . De 2 konger i ny udgave .....	4,00
<b>Streamer - Vi mødes i skakklubben</b> . Fås i 2 udgaver: Sort tryk på hvid eller hvidt tryk på gennemsigtig baggrund. Str. 7 x 39 cm. Lige til bilen! .....	3,00
<b>PR-brochure</b> »Sort på hvidt om SKAK«. Et godt aktiv. ....	1,00
<b>Velkommen i skakklubben</b> . Brochure til nye medlemmer .....	1,00
<b>Stiftblyant</b> med teksten <b>Spil SKAK</b> .....	5,00
<b>Viskelæder</b> med teksten <b>Jeg spiller SKAK</b> .....	3,50
<b>Kuglepen</b> med teksten <b>Spil SKAK</b> .....	3,50
<b>Linial</b> med teksten <b>Jeg spiller SKAK</b> .....	3,50
<b>Refleksbrik</b> med teksten <b>Spil SKAK</b> .....	3,50
<b>Dansk Skak Unions emblem</b> med sikkerhedsnål .....	12,00

Priserne er incl. 22% moms, men porto tillægges.

## Dansk Skak Union

● Forretningsudvalget: ● **Formand**: Steen Juul Mortensen, Marievej 7, Snejbjerg, 7400 Herning. Tlf. 97 16 21 67. ● **Kasserer**: Benny Larsen, Jægstrupvænget 269, 8310 Tranbjerg. Tlf. 86 29 54 45. Giro 9 29 55 93. ● **Sekretær**: Hans Raahauge, Jagtvej 204, st.tv., 2100 Kbh. Ø. Tlf. 31 42 49 01. ● **Klubforhold**: Jens Riis, Bakkevej 6, 9300 Søby. Tlf. 98 46 44 30. ● **Juniorleder**: Kaj Normann Thomsen, Vesterled 174, 6851 Janderup. Tlf. dag 75 22 02 07, aften 75 25 87 46. ● **Chef k-skakafdelingen**: Benny Larsen, Jægstrupvænget 269, 8310 Tranbjerg Tlf. 86 29 54 45. ● **Dansk Skak Unions ratingkomité**: Alle henvendelser til Lars Rasmussen, Jægstrupvænget 409, 8310 Tranbjerg J. Tlf. 86 29 22 97. ● **Dansk Skak Unions skaknævn**: Klager over en truffet afgørelse udfærdiges i 3 eks. og sendes sammen med depositum kr. 140,- til Martin Koch Clausen, Sankt Hans Gade 7, 2.th., 2200 København N. ● **Dansk Skak Unions spilleudvalg**: Bjørn Laursen, Hybenvej 21, 8763 Rask Mølle. Tlf. 75 67 87 80. ● **Skakbladets ekspedition**: Erika Sørensen, Tulipanvej 22, 6705 Esbjerg Ø. Tlf. 75 14 25 56 (bedst formiddag eller aften). ● **Dansk Skak Unions Støtteforening**: Martin Noer, Jordbrovej 9, 2.mf., 8200 Århus N. Tlf. 86 16 70 46.