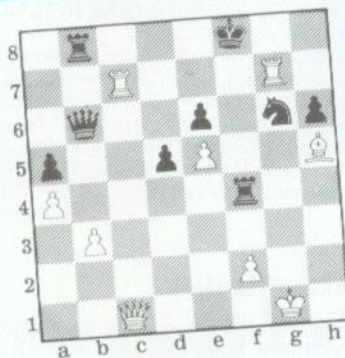
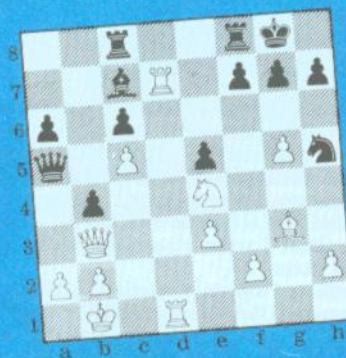




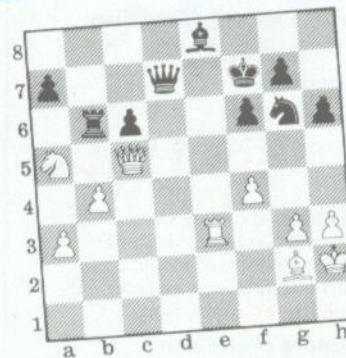
a b c



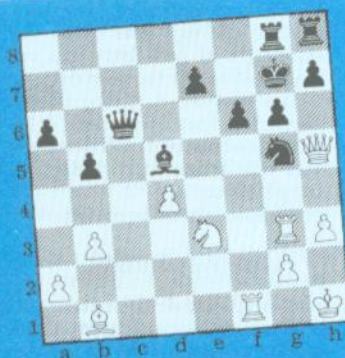
1. Hvid trækker



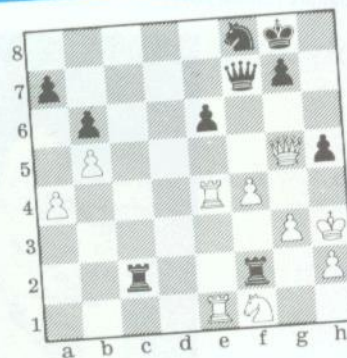
2. Hvid trækker



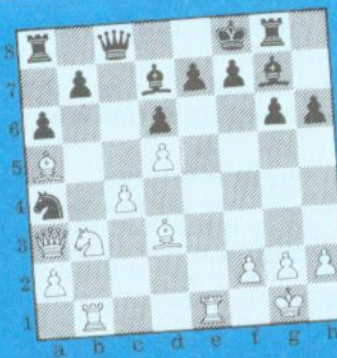
3. Hvid trækker



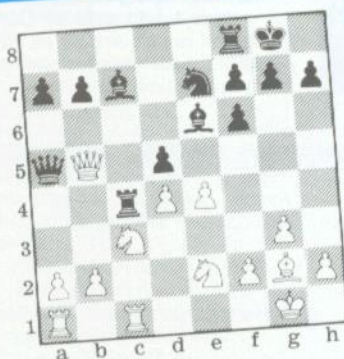
4. Hvid trækker



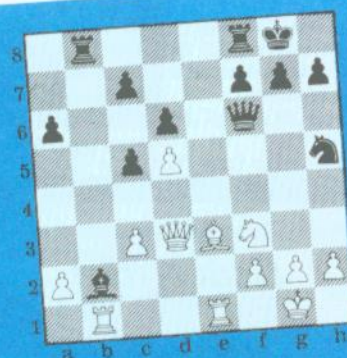
5. Sort trækker



6. Hvid trækker



7. Sort trækker



8. Hvid trækker

Tag stilling!  
Løsninger side 22

8

7

6

5

# Skakbladet

ISSN 0037-6043

86. årgang, nr. 1 1990

Årgangen omfatter 12 numre.

## Udgivet af Dansk Skak Union

Navne og adresser på Dansk Skak Unions ledelse findes på bladets bagside.

## Redaktion

Thorbjørn Rosenlund, Kongestien 16, 2830 Virum. Tlf. 42 85 64 63.

## annoncer og turneringsindbydelser

sendes til Skakbladets redaktion.

## Indsendelsesfrister

Nr.	Deadline	Udkommer
2	18/1	15/2
3	15/2	15/3
4	15/3	11/4

Læserreaktioner på indlæg i senest udkomne nummer af Skakbladet vil efter aftale med redaktionen normalt kunne optages i umiddelbart efterfølgende nummer, selv om den angivne frist er overskredet.

## Abonnement og ekspedition

Danmark: kr. 124 pr. år inkl. moms og fors. Udlandet: kr. 148 pr. år inkl. forsendelse. Bestilles hos Skakbladets ekspedition, Tulipanvej 22, 6705 Esbjerg Ø. Tlf. 75 14 25 56 (bedst form. eller aften). Giro 6 02 08 01.

## Layout og montage

Thorbjørn Rosenlund, tlf. 42 85 64 63.

## Tryk

Werks Offset, tlf. 86 19 11 39.

## Indhold

Tag stilling .....	1
Lyngby-Virum Open .....	3
Køge Open .....	5
Skak-datamater .....	6
Aosta Open 1989 .....	9
Victor Juul Hansen 70 år .....	9
En hverdag i stormstrenes liv .....	12
Junior-skak .....	14
Stortur til Leningrad .....	14
Korrespondanceskak .....	16
Axelsson Memorial .....	16
Fire ad gangen .....	18
Lange beregninger .....	19
Læserne diskuterer .....	20
Problemskak .....	21
Skaknævnsrapport nr. 113 .....	21
Turneringer .....	22

## Partier

Andersson 18 - Andreassen, P. 11 - Arn-  
lind 17 - Bang, E. 16, 17 - Berg, S. 4 -  
Brautsch, S. 12 - Brinck-Claussen, B. 3, 10  
- Brynell 5 - De Jong 15 - Ekebjærg, O.  
18(2) - Fedder, S. 4 - Gligoric 10 - Gul-  
berg, T. 19 - Hamann, S. 4 - Hansen, L.B.  
4, 9 - Hansen, S.S. 4 - Holst, A. 15 - Høi,  
C. 3, 5 - Idema 18 - Kljako 9 - Kristiansen,  
J. 4 - Labuz 19 - Larsen, B. 10 - Lind, J.B.  
14 - Ljubojevic 12 - Mikkelsen, P. 12 - No-  
gueiras 12 - Palciauskas 16 - Pedersen, E.  
10, 11 - Pedersen, J.P. 15 - Petrov 14 -  
Portisch 12 - Rausis 4(2) - Rewitz, J. 12 -  
Salov 12 - Serper 14 - Stempin 4 - Sø-  
bjerg, E. 15 - Sørensen, J. 14 - Sørensen,  
T. 12 - VanHeste 4 - Welling 3(2).

Nr. 1/90 er leveret til P&T den 9. januar.

## Ny Kasparov-sejr

Verdensmester Kasparov vinder den ene turnering efter den anden i utrolige scorer. Senest sluttede han 3 point foran Timman og Ehlvest i Beograd og skulle nu være sikker på at passere 2800 i rating.

Slutstilling: 1. Kasparov (USSR) 9½/11, 2-3. Timman (Holland) og Ehlvest (USSR) 6½, 4-5. Ljubojevic (Jugoslavien) og Jusupov (USSR) 6, 6. Hjartarson (Island) 5½, 7-8. Agdestein (Nor-  
ge) og Kozul (Jugoslavien) 5, 9-10. Short (Eng-  
land) og Nikolic (Jugoslavien) 4½, 11. Popovic (Jugoslavien) 4, 12. Damljanovic (Jugoslavien) 3½.

## Curt Hansen tæt på

En god slutspurt og en udmærket score var ikke nok for Curt Hansen i GMA's kvalifikationstur-  
nering på Mallorca. Hans 6½ point af 9 rakte til  
en delt 4. plads blandt de 185 deltagere (heraf  
150 stormstre!), men på korrektion blev han nr.  
14 og altså ikke blandt de otte, der går videre til  
finalen. Bent Larsen placeredes midt i feltet  
med 4½ point.

Slutstilling i toppen: 1. Gelfand (USSR) 7½,  
2-3. Kamsky (USA - junior, tidligere USSR) og  
Miles (USA - på vej mod come-back efter brud-  
det med England) 7. Sammen med Curt Hansen  
scorede bl.a. Makaritjev (USSR), King (Eng-  
land), Gurevitsj (USSR), Arnason (Island) og  
Malanjud (USSR) 6½.



Boris Gelfand  
- vinder af  
GMA-øpen på  
Mallorca.

(Foto: Agerdenbos)

## Fint dansk GM-felt

Nordkalottens GM-turnering 9-18. februar i an-  
ledning af klubbens 10 års jubilæum havde ved  
redaktionens slutning tilsagn fra begge danske  
stormstre og nogle af vore stærkeste IM-ere:  
GM Bent Larsen, GM Curt Hansen, IM Lars Bo  
Hansen, IM Erling Mortensen og IM Klaus  
Berg.

Fra udlandet kommer IM Nigel Davies (Wa-  
les), IM Jonathan Levitt (England) og IM Wojt-  
kiewicz (Polen), samt formentlig en svensk stor-  
mester og Sofia Polgar, som arrangørerne endnu  
forhandlede med.

Der spilles på Græsted skole, Græsted Sta-  
tionsvej 10, 3230 Græsted, efter følgende pro-  
gram: Åbning 9/2 kl. 16.30, 1. runde kl. 18-24. 2-  
9. runde kl. 12-18 (dog fridag 16/2), hængeparti-  
er aften.

TV2 har vist interesse for turneringen, og run-  
derne 10-11. og 17-18. kommenteres på stedet af  
Nordkalottens spillende træner, Andreas Bang.

Private sponsorer har tegnet »fadderskaber«  
for spillerne efter samme idé som i Politiken  
Cup, og desuden yder Dansk Skak Unions Støt-  
teforening et tilskud på 25.000 kr.

## Årets Spiller

Ved afstemning blandt danske skakjournalister  
blev Erling Mortensen kåret som Årets Danske  
Skakspiller 1989. Også i 1981 modtog han jour-  
nalisternes Skak-Oscar, og i et år med mange  
gode danske resultater, bl.a. G?-normer til Lars  
Bo Hansen og Carsten Høi, vejede Erling Mor-  
tensens DM-sejr over Bent Larsen tungest. I  
slutningen af året førte han også det danske  
landshold til sejr i otte-landskampen i Aabybro.

Top-10 1989: 1. Erling Mortensen, 2. Curt  
Hansen, 3. Lars Bo Hansen, 4. Nina Høiberg, 5.  
Jens Kristiansen, 6. Carsten Høi, 7. Allan Jen-  
sen, 8. Bent Larsen, 9. Nikolaj Borge, 10. Sune  
Berg Hansen.

## Åbningskoder

Fra og med dette nummer anfører Skak-  
bladet ved hvert parti åbningskoderne,  
der bruges af Informator og New In  
Chess.

P.g.a. trækomstillinger og nyheder er  
kodenummeret ikke altid indiskutabelt.

Som det fremgår af Carsten Hansens  
artikel om ChessBase og NIBase bruges  
koderne tilsvarende ved søgning i de elek-  
troniske databaser.

## Godt Nyttår!

Jeg plejer hvert år på dette sted at gøre en slags status for Dansk Skak Union i det  
forgangne år.

P.g.a. manglende planlægning fra min side - det hedder i vor fortravlede tid  
også »p.g.a. overvældende arbejdspress« - har det ikke været muligt i år.

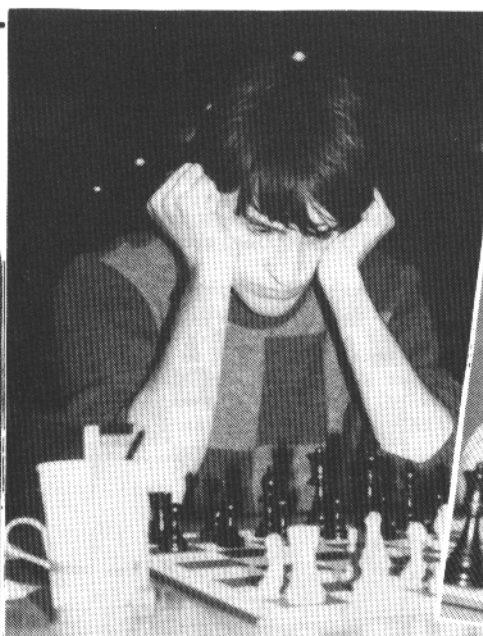
Hvad fremtiden vil bringe ved ingen, men udgangspunktet for vort virke i 1990  
må - ligesom i tidligere år - utvivlsomt være, at vi først og fremmest må stole på  
vore egne ressourcer og kræfter, når vi fortsat skal udvikle Dansk Skak Union.

Tak til alle, der i årets løb har ydet en indsats for vor fælles hobby. Jeg ønsker  
alle Unionens medlemmer et godt nyttår.

Steen Juul Mortensen



Jens Kristiansen – farlig taktiker.



Rausis – også giftig angrebsspiller.



Stempin – alligevel bedst.

# Lyngby-Virum Open

God deltagelse fra Danmark og de baltiske lande.

AF CARSTEN HØI

For andet år i træk afholdt Lyngby-Virum Skakklub en international Open i efterårsferien. Med 58 deltagere, deriblandt 13 internationale mestre i den øverste gruppe, fik man et stort og stærkt felt.

Lyngby-Virum har fået et godt forhold til de baltiske lande, og herfra kom tre stærke spillere. Sidste års vinder, k-skak VM Tonu Yim, skulle også have deltaget, men han blev desværre syg efter ankomsten til København. Rausis fra Letland spillede ganske naturligt under det sovjetiske flag, men de to spillere fra Estland havde helt konsekvent deres eget flag med! »Glasnost« og nationalfølelse blomstrer også i skakverdenen.

Til næste forår skal en delegation fra Lyngby-Virum til en åben turnering i Jurmala tæt ved Riga, så udvekslingen er i gang.

Flere af de allerbedste danske spillere havde sagt nej til Ottelandskampen i Åbybro hvor der var dårligere økonomiske betingelser og ingen præmier. Men som følgende slutstilling i toppen viser, kom den helt store positive overraskelse fra 19-årige Sune Berg. Han scorede en IM-norm og kom fra 2240 direkte ind på »dansktoppen« med 2385! Både Jens Kristiansen og jeg havde teoretisk chancen i sidste runde for at nå helt op, men dansk sejr udeblev altså også i år.

**Slutstilling:** 1. Stempin (Polen) 7, pts. af 9, 2-3. Kristiansen og Rausis 6½, 4-10. L.B. Hansen, Høi, Prie (Frankrig), Adamski (Polen), Fedder, Welling (Holland) samt Sune Berg 6.

Den bedste »spurt« stod sidste års delte vinder for, nemlig hollænderen Welling. Efter en kedelig start lavede han 5½ af 6!

Jeg fik bonuspræmien på 100 kr. for mit parti i 1. runde ...

Høi – Welling

Kongeindisk E 86/ KI 42

1. d4, g6 2. c4, d6 3. Sc3, Lg7 4. e4, Sf6 5. f3. Sämischvarianten, min gamle og trofaste kærlighed!

5. -, 0-0 6. Le3, e5.

Erling Mortensen slog mig i GM-turneringen i Vejstruplund med det populære 6. -, c5.

7. Sge2.

7. d5 er mere almindeligt.

7. -, c6 8. Dd2, a6 9. h4!?

Inspirationen ved brættet! Jeg har adskillige gange spillet 9. 0-0-0.

9. -, b5 10. h5, Sbd7.

Det er klart, at 10. -, Sxh5 11. g4 er risikabelt.

11. Lh6, bxc4 12. 0-0-0, Tb8 13. g4, Db6 14. Lxg7, Kxg7 15. hxg6, fxc6 16. Dh6+, Kh8?! Lxg7, Kxg7 15. hxg6, fxc6 16. Dh6+, Kh8?! Bedre måske 16. -, Kg8.

17. Td2, Tg8 18. g5, Sh5 19. f4, Tg7 20. f5, exd4 21. f6, Tf7.

21. -, dxc3 22. fxc7+, Kg8 23. Sxc3 vinder for hvid.

22. Txb5, dxc3?

Under partiet frygtede jeg trækket 22. -, Se5! med uklare konsekvenser.

Rigtig kønt, truslen er Txb7+ med mat.

23. -, cxd2+ 24. Kd1, Dd8! 25. Dxf7, Dg8 26. Txb7+, Dxb7 27. De8+, Dg8?

Bedre 27. -, Sf8! hvorpå jeg ikke har fundet nogen klar gevinst, remis har man selvfølgelig altid her. I bulletinen kom jeg til at angive spillerens »post-mortem-analyse«: 27. -, Sf8 28. Dxf8+, Dg8 29. Dxd6, Txb2 30. De5 med gevinst, hvilket ikke passer, for sort spiller 30. -, Tb1+ 31. Kxd2, Txf1 32. f7+, Dg7! etc.

28. Dh5+? Tidnød.

28. -, Dh7 29. De8+, Dg8?

29. -, Sf8!

30. f7!, Df8 31. Sf4!

Sort fører med et tårn, men er magtesløs.

31. -, c3.

Eller 31. -, Kh7 32. Se6! Dh8 33. g6+.

32. Sg6+, Kg7 33. Sxf8, Sxf8 34. De7!

Med mattrusel og godt nok. I farten så jeg min dame truet men 34. bxc3, Lg4+ 35. Kxd2 vandt. Derimod ville sort her klare sig efter 34. bxc3, Tb1+! 35. Kxd2, Ld7! samt Txf1 osv.

34. Lg4+ 35. Le2, Lxe2+ 36. Kxe2, Kh7 37. bxc3 opgivet.

Samme Welling vandt let over en sløset Brinck-Claussen i 9. og sidste runde, hvor »Bjørnen« vel gik i en Åbningsfælde ...

Brinck-Claussen – Welling

Spansk C 63/ RL 6.7

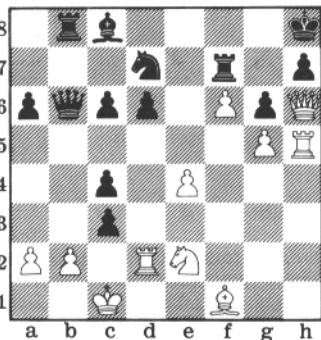
1. e4, e5 2. Sf3, Sc6 3. Lb5, f5!?

Jänisch-gambitten, som Speelman for nylig benyttede mod Timman med succes. Den bulgarske stormester Inkiow spiller den altid og med gode resultater!

4. Sc3, fxe4 5. Sxe4, d5 6. Sxe5, dxe4 7. Sxc6, Dg5 8. De2, Sf6 9. f4, Dxf4 10. d4.

Føromtalt parti fortsatte med 10. Se5+.

10. -, Dd6 11. Sxa7+??



23. Dxc6!

Jeg mener, jeg har set den fejl før, vistnok et af Inkiøvs partier!

**11. -, c6 12. Sxc8, Db4+!**

Fidusen, springeren kan jo ikke komme hjem.

**13. c3, Dxb5 14. Dxb5, cxb5 15. a4, Txc8.**

Og selv om Bjørn kæmpede bravt måtte han ned. **0-1**

Turneringsvinderen Stempin er en stærk international mester, der viste koncentreret og sikkert spil. Men der kom »sand i maskinen« en enkelt gang her i 3. runde..

### Stempin – Rausis

*Dronningebondespil D 06/ QO 17.1*

**1. d4, d5 2. c4, Lf5!?** Rausis-special!

**3. cxd5.**

3. Db3!?, Sc6?? 4. cxd5! med afgørende fordel skete i Fedder – Ozaki, Buenos Aires 1978!

**3. -, Lxb1 4. Da4+, c6 5. Txb1, Dxd5 6. Sf3, Sd7 7. a3, Sgf6 8. e3, De4 9. Ta1, e5 10. Ld2, Sc5 11. Dd1, exd4 12. Sxd4, 0-0-0.**

Sort har den bedste udvikling og synes at stå bedst. Polakken får dog stabiliseret tingene.

**13. f3, De5 14. De2, Sa4 15. b4, c5 16. Tc1, Kb8 17. Sb3, cxb4 18. axb4, Db2.**

Et nyt udfald, utroligt at hvid holder til det!

**19. Dc4, Ld6 20. Dc2!, Dxc2.**

Måske 20. -, De5.

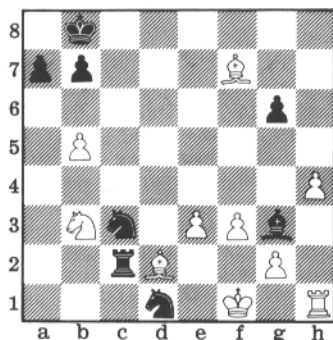
**21. Txc2, Tc8 22. Ld3, Sd5 23. b5, Sb4 24. Txc8+, Txc8 25. Lf5, Te7 26. Lxh7!**

Køligt og roligt. Løberen bliver jo ikke fanget som i Fischer – Spasski matchen!

**26. -, g6 27. h4, Tc2 28. Lg8, Lg3+ 29. Kd1, Sb2+ 30. Ke2, Sa2.**

Hvad ellers? Og det er en god chance, for Stempin er i tidnød!

**31. Lxf7, Sc3+ 32. Kf1, Sbd1!**



Hvis hvid nu spiller 33. Th3! vinder han sandsynligvis. Men som Bent Larsen så rammede han sagt: »Tidnød gør folk sindssyge!«

**33. h5?!, Txd2! 34. hxg6.**

34. Sxd2, Sxe3+ 35. Kgl, Se2 er en nydelig mat. Derfor var 33. Th3! bedre, den hvide konge behøvede feltet h1!

**34. -, Sxe3+ opgivet**

Jens Kristiansen har haft flere turneringssejre i 89 og var atter tæt på. Hans fightervilje og slagkraftige kombinationer er imponerende. Rausis fik brutalt stoppet sin sejrsgang i 5. runde..

### Kristiansen – Rausis

*Engelsk A 21/ EO 23.1*

**1. c4, e5 2. Sc3, Lb4 3. Sd5!**

Det energiske ifølge Jens. Muligheden 3. Sf3, Lxc3! 4. dxc3, d6 er sympatisk for sort.

**3. -, La5 4. b4, c6 5. bxa5, cxd5 6. cxd5, Sf6 7. Db3, 0-0.**

Muligvis var 7. -, Dxa5 bedre, selv om 8. Sf3, d6 9. La3, e4 10. Sd4, Dxd5 11. Dxd5, Sxd5 12. Lxd6 garanterer hvid en minimal fordel p.g.a. løberparret.

**8. Sf3, Te8?**

Bedre 8. -, d6.

**9. e3, Dxa5 10. d6!**

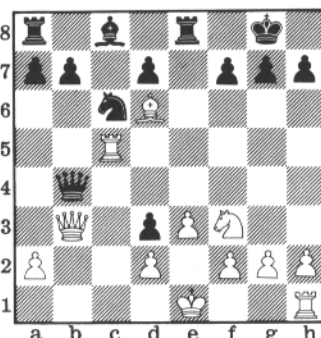
Forhinder en naturlig sort udvikling og koncentrerer sig om brændepunktet f7.

**10. -, Se4? 11. Ld3! Sxd6.**

Efter 11. -, Sc5 12. Lxh7+! går det også galt.

**12. La3!, e4 13. Lxd6, exd3 14. Tc1!, Sc6 15. Tc5, Db4?**

En overseelse i en dårlig stilling. På 15. -, Dd8 vinder 16. Tf5, Te6 17. Sg5 eller 17. Dxd3.



**16. Te5!?**

A la Aljechin!

**16. -, Txe5.**

Alt er tydeligvis håbløst.

**17. Lxb4, Tb5 18. a3, opgivet.**

På 18. -, a5 slukker 19. Dxd3 lyset. **1-0.**

Lars Bo Hansen tabte et vigtigt og opslidende parti mod Stempin i 8. runde. Her i sidste runde skulle han så møde Skovlund Larsen, der behøvede en gevinst for IM-norm.

### L.B. Hansen – Skovlund Larsen

*Kongeindisk E 97/ KI 7*

**1. d4, Sf6 2. c4, g6 3. Sc3, Lg7 4. e4, 0-0 5. Sf3, d6 6. Le2, e5 7. 0-0, Sc6, 8. d5, Se7 9. a4.**

En af Korchnois mange ideer. Den mest kendte af hans nye ideer er følgende: 9. Se1, Sd7 10. Le3, f5 11. f3, f4 12. Lf2, g5 13. Sb5!?

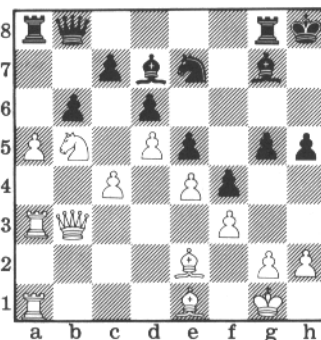
**9. -, a5 10. Se1, Sd7 11. Le3, f5 12. f3, b6 13. Sd3, Sc5 14. b4, axb4.**

En afvigelse fra Korchnoi – Kasparov, Barcelona 1989, hvor verdensmesteren spillede 14. -, Sxd3 15. Dxd3, axb4 16. Sb5, Kh8 med uklart spil. Kasparov vandt partiet, men hvid havde lovende muligheder undervejs.

**15. Sxb4, Ld7 16. Sd3, Sb7 17. Sb5, Kh8 18. Ta3, Sa5 19. Se1, f4 20. Ld2, g5 21. Sb3!**

Lars Bo får langsomt men konsekvent åbnet den sorte damefløj, uden at Steen kommer til seriøst modspil på kongefløjen. Et kendt mønster, når det går galt for sort i kongeinderen.

**21. -, Sxb3 22. Dxb3 22. Dxb3, Tg8 23. a5, Db8(!) 24. Tfal, h5 25. Le1!**



En fin omplacering af løberen, og nu er hvid klar til videre fremmarch på damefløjen.

**25. -, Sc8 26. axb6, Txa3 27. Txa3, Dxb6+ 28. Lf2, c5 29. dxc6, Dxc6 30. Sc3, g4.**

Endelig lidt sort aggressivitet, men springerstillingen på c8 lover ikke succes i angrebet.

**31. c5!, g3.**

På 31. -, dxc5 følger 32. Ta6!, Dc7 33. Df7! og vinder.

**32. hxg3, fxg3 33. Lxg3, Dxc5+ 34. Lf2, Dc7 35. Le3.**

En køn stilling, hvid dominerer brættet.

**35. -, Dd8 36. Lc4, Tf8 37. Le6!, Lxe6 38. Dxe6, Dh4 39. Ta1, Tg8 40. Sd5, Lf8 41. Dxc8, Dg3 42. Dc2, Dxf3 43. Tf1, Dg3 44. Df2, Dg4 45. Sf6 opgivet.**

Et meget instruktivt parti. **1-0.**

Svend Hamann havde en blød start, men fik spillet sig op. Her i sidste runde skulle han møde Fedder, der undervejs havde mødt mange af de stærkeste spillere ...

### Fedder – Hamann

*Tjekkisk benoni A 56/ BI 38*

**1. d4, Sf6 2. c4, c5 3. d5, e5 4. Sc3, d6 5. e4, Le7 6. Le2, 0-0 7. Sf3, Se8 8. a3, g6 9. Lh6, Sg7 10. h4(!)**

Aggressivt! Nu troede man lige, hvid ville spille noget med kort rokade og b2-b4.

**10. -, Sd7 11. g4, a6 12. g5, Te8 13. Sd2, f5 14. Dc2 Sf8 15. 0-0-0, f4.**

Nu er det klart, at sort gerne vil lukke af på kongefløjen. Hans officerer står dog for passivt til at komme til angreb på damefløjen.

**16. Tdgl, Ld7 17. Lxg7!, Kxg7 18. Lg4, b5 19. Lxd7, Dxd7 20. Scb1, Teb8 21. h5, b4 22. a4!**

Den mest effektive »butikslukning«, før hvid starter på den modsatte fløj.

**22. -, b3 23. Dd3, Dxa4 24. hxg6, hxg6 25. Dh3, Kf7 26. Dh8, Ke8 27. Th7!, Kd7 28. Txe7+!, Kxe7 29. Df6+, Ke8.**

**29. -, Kd7 30. Df7+.**

**30. Dxd6, Dd7.**

Endnu værre er 30. -, Sd7 31. Th1.

**31. Dxe5+, De7 32. Dxf4, Sd7 33. De3, Dh7.** Bondelavinen kunne alligevel ikke holdes tilbage.

**34. e5, Dh2 35. Te1, Tb4 36. e6, Sb6 37. Sa3, Sa4 38. De5!, Dxf2.**

Slutspillet efter 38. -, Dxe5 39. Txe5, Ke7 40. Se4, Tb6! var den bedste chance.

**39. d6 opgivet.**

Anna Benér, repræsentant på det svenske kvindelandshold, var den eneste kvinde i turneringen. Hun kom galt af sted i 2. runde ...

### Benér – Kruszynski, Polen

*Engelsk*

**1. c4, Sf6 2. Sc3, e5 3. g3, c6 4. Lg2?! d5 5. cxd5, cxd5 6. Dh3?!, Sc6!**

Et bondeoffer der giver sort et overlegent spil. Jeg er selv kommet galt af sted mod hvid mod Ib Skovgaard for 15 år siden i et klubmesterskabsparti i Gentofte!

**7. Sxd5, Sd4 8. Sxf6+, Dxf6 9. Dd1.**

Bedre måske 9. Dd3.

**9. -, Lf5 10. d3, Te8 11. Kf1, Lc5 12. e3.**

Bedre sikkert udviklingstrækket 12. Sf3, men sort står allerede klart bedst.

**12. -, Sc6 13. Le4?!, Lxe4 14. dxe4 0-0 15. Ld2, Tfd8 16. De2.**

16. Tc1, Lxe3! osv.

**16. -, Dg6! 17. f3, Lb4 18. Lc3.**

Eller 18. Td1, Dd6 19. Ke1, Lxd2+ 20. Txd2, Db4 21. Kd1, Txd2+ 22. Dxd2, Td8.

**18. -, Lxc3 19. bxc3, Sa5 20. Td1, Txd1+ 21. Dxd1, Db6! 22. Dc1, Sc4 23. Kf2, Td8 24. Se2, Td2 25. Df1, Dxe3+ 26. Ke1, Td1+! opgivet.**

### Sune Berg – VanHeste

*Grünfeldindisk D 85/ GI 4.1*

**1. d4, Sf6 2. Sf3, g6 3. c4, Lg7 4. Sc3, d5 5. cxd5, Sxd5 6. e4, Sxc3 7. bxc3, c5 8. Tb1!?**

En populær variant. Undertegnede har før i tiden ofte spillet 8. Le3 samt Tc1 etc.

**8. -, 0-0 9. Le2, cxd4 10. cxd4, Da5+**

10. -, b6 11. 0-0, Lb7 12. Dd3, La6 13. De3 er lille hvid fordel.

11 - Ld2.

Et kendt og chancerigt bondeoffer for bedre udvikling og deplacering af sorts dame. Slutspillet efter 11. Dd2, Dxd2+ 12. Lxd2, e6 13. 0-0, b6 14. Tfd1, Lb7 15. d5 endte remis i 13. parti mellem Karpov og Kasparov, Sevilla 1987, og går p.t. ikke for at give sort problemer.

11. -, Dxa2 12. 0-0, Sd7.

Andre muligheder 12. -, b6 og 12. -, De6.

13. Lb4, Sb6 14. Ta1!?

En teoretisk nyhed påstår den teoristærke Berg i bulletinen. Efter 14. Lxe7, Te8 15. Lc5, Txe4 16. Ld3, Te8 har hvid »kun« remis en ved trækgentagelsen Tb1-a1-b1 osv.

14. -, De6 15. Ld3, Dd7 16. Ta5.

16. Lc5! er ifølge Berg stærkere.

16. -, Dd8 17. h3!

Forhindrer Lc8-g4.

17. -, Sd7.

17. -, Lxd4?! er for farligt.

18. Da1, Sb8 19. Lc3!

Bevarer trykket mens 19. Txa7?, Txa7 20.

Dxa7, Sc6 selvfølgelig ville være befriende.

19. -, Sc6 20. Ta3, e6 21. Lc4, b6 22. Td1, Lb7???

En ret grov fejl, da det følgende er nok så afgørende og indlysende. Berg angiver 22. -, Sa5! som eneste forsvar.

23. d5.

Det afgørende gennembrud. Sort manglede bare at komme væk fra d-linjen med De7 i denne stilling for at stå godt. Nu derimod er det slut.

23. -, Lxc3 24. Txc3, exd5 25. Lxd5.

Truer både på c6 og f7.

25. -, De8 26. Dc1!

Nøgletrækket. Truslen Dh6 er dødelig.

26. -, Sa5 27. Dh6, Da4.

27. -, Lxd5 28. Sg5.

28. Lb3!, Dxe4 29. Tel opgivet.

Der følger Sg5. 1-0

□

BULLETIN: 104 A4-sider med rundeberetninger, statistikker, partier osv., redigeret af Claus Christensen, Henrik Andersson, Kåre Kristensen, Torben Frøberg og Niels Jacobi. Pris kr. 60,-. Giro 6 74 40 95, Knud Rasmussen, Søllerød Park 19/21, 2840 Holte.

Svensk turneringsform  
prøvet med succes:

# Køge- Open

AF ERIK CARLSEN

En ny turneringsform har efterhånden spredt sig over Sundet fra Sverige. Som eneste arrangør endnu har Køge Skakklub nu tre gange anvendt denne lidt anderledes turneringsform, som i første omgang blev kopieret direkte fra Malmö Open.

Formen adskiller sig fra andre ved at betænkningstiden øges mod afslutningen af turneringen, hvor spændingen og modstanden bliver større.

Turneringen afvikles over en Week-end og er med sine 7 runder temmelig komprimeret, men da præmierne efter danske forhold er meget store, finder mange spillere det ulejligheden værd. Således er antallet af deltagere steget, hvilket med hjælp af sponsorer betød, at arrangementet i år for første gang løb økonomisk rundt.

Efter visse modifikationer afvikles turneringen nu over to dage og i tre grupper opdelt efter styrke. For alle grupper gælder det, at der er store 1. præmier, hvilket medvirker til, at der bliver kæmpet til de sidste sekunder på uret i næsten alle partier.

At der bliver spillet efter hurtigskakreglementet og med den accelererede betænkningstid gør også, at udfaldet i de første runder ikke altid er så givet, som det »burde« være efter ratingen. Dette har både GM'ere og IM'ere erfaret. I turneringen, der afvikledes i weekenden den 2.-3. september, gik det således ud over Jens Kristiansen, som måtte se sig besejret af Henrik Dalsgaard fra Albertslund (rating 1870).

Af øvrige IM'ere deltog i år Stellan Brynell, Sverige, Jan Adamski, Polen og de hjemlige Carsten Høi, Steen Fedder, Bjørn Brinck-Clausen og Ole Jakobsen. Desuden deltog FM Jacob Øst Hansen, Kai Bjerring, Eric Brøndum samt en del af vore stærke og lovende juniorer. Kampen om de seks hovedpræmier var intens og alt blev afgjort i sidste runde. Bl.a. tabte Carsten Høi og Jan Adamski mod henholdsvis Stellan Brynell og Tobias Christensen.

For andet år i træk blev det den stærke internationale svenske mester Stellan Brynell, der



Præmieuddeling - fra venstre Daniel Andersen, Jægerspris (vinder af gr.3), Morten Lyck Hansen, Haslev (vinder af gr. 2), Stellan Brynell, Sverige (vinder af Køge-Open 89), samt Erik Carlsen, Køge, i færd med at overrække Brynell den store check.

vandt. I år med 6 points af 7. Steen Fedder, der ikke spiller særligt ofte, fik en smuk andenplads med 5½ p., mens de 4 sidste præmier deltes af ikke mindre end 7 spillere. Næmlig Tobias Christensen, Nikolaj Borge, Jacob Øst Hansen, Kai Bjerring, Jens Kristiansen, Bjørn Brinck-Clausen og Ole Jakobsen. Alle med 5 p.

Denne form for turnering har længe været populær i Sverige, og efter den 3. Køge-Open og den succes, det var, vil der også være en Køge-Open at finde til næste år. Køge Skakklub håber på, at det kan blive tradition og opfordrer andre klubber til at forsøge lignende arrangementer. Det kræver dog en pæn sponsorstøtte, da der er tale om et temmeligt stort budget.

Her følger det afgørende parti mellem Stellan Brynell, Sverige, og Carsten Høi.

Carsten Høi kommenterer:

Stellan Brynell - Carsten Høi

Jugoslavisk B 08/ PU 10.1

1. e4, d6 2. d4, Sf6 3. Sc3, g6.

Jugoslavisk forsvar. Hvid vælger den rolige hovedvariant i stedet for den skarpere 4. f4.

4. Sf3, Lg7 5. h3.

P.t. en af de mest populære varianter for hvid.

5. -, 0-0 6. Le3, c6.

Alternativet var 6. -, a6 7. a4, b6 8. Lc4, e6 samt Lb7.

7. a4, d5 8. e5, Se4 9. Sxe4.

Det mest naturlige, men 9. Ld3 var også godt.

9. -, dxe4 10. Sg5, c5 11. dxc5, Dc7 12. Dd5, Sc6 13. Dxe4, Sxe5.

Sort har midlertidigt ofret en bonde for udviklingsforspring.

14. Le2, h6 15. Sf3, Sxf3+ 16. Lxf3, Lxb2.

Vinder bonden tilbage med fin stilling.

17. Tab1.

Kvalitetsofferet 17. 0-0?! var næppe korrekt.

17. -, Lc3+ 18. Kf1?!

18. Ke2 var muligt.

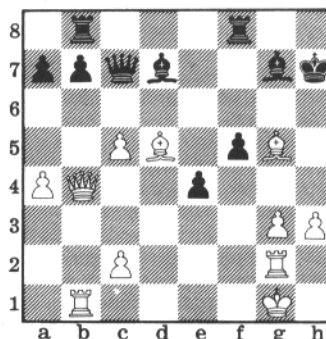
18. -, Lg7 19. g3, f5 20. Db4, e5 21. Ld5+, Kh7 22. f4!

Det er absolut nødvendigt for hvid at forhindre et sort f4.

22. -, g5!?

Udmærket var 22. -, Tb8 samt Ld7.

23. Th2, Tb8 24. Kgl, Ld7?! 25. fxe5, e4 26. Tg2, hxg5 27. Lxg5.



Efter 27. -, Lc6 er stillingen ganske uklar, men der kommer et sammenbrud.

27. -, b6?? 28. c6!

Afgørende, for 28. -, Lxc6 29. Lf4! taber mindst en kvalitet. Men det var alligevel sorts bedste.

28. -, a5?? 29. De7!, opgivet. 1-0.

## CHESSBASE og NICBASE

Udviklingen af elektroniske skak-databaser går meget hurtigt. Siden omtalen af CHESSBASE i Skakbladet nr. 3/89 har programmet fået en konkurrent i det hollandske NICBASE, udviklet af CHESSBASE's oprindelige samarbejdspartner New In Chess, som det imidlertid kom til et dramatisk brud med.

Carsten Hansen, datalog og landsholdsspiller i k-skak, har testet de to systemer i versionerne CHESSBASE 2.2 og NICBASE 1.2 for Skakbladet og konkluderer i artiklen, at der er tale om to programmer af høj kvalitet præget af kompetent arbejde.

### PS til kommende brugere:

Konkurrencen har yderligere sat fart i udviklingen. CHESSBASE 2.3 var ved at være leveringsklart i testperioden, og heller ikke NICBASE ligger på den lade side. Nogle af de bruger-faciliteter, Carsten Hansen efterlyser, kan således allerede være tilgængelige. Spørg importørerne.

AF CARSTEN HANSEN

### Lidt historie

Database er et teknisk udtryk, som løst sagt dækker over en stor samling af oplysninger, som man f.eks. kan få adgang til via EDB-systemer. Velkendte eksempler er offentlige registre.

Med den stigende systematisering af beskrivelsen af skakpartier og deres forskellige faser, især åbningsfasen, har det længe været en nærliggende tanke at lave EDB-systemer, som kan opbygge og udtrække oplysninger af en skak-database.

I bogform har man i snart 25 år haft adgang til en slags database i form af Skakinformatør og i de senere år en række beslægtede publikationer, også diverse encyklopædier som åbningsværker og slutspilsværker er en slags databaser, ligesom Euwes nyhedsblade mv. Andre eksempler kan naturligvis nævnes. Ulempen ved bogformen (som f.eks. er søgt reduceret ved Euwes nyhedsblade) er, at nye oplysninger kan gøre det skrevne foreldt (et problem, der især er velkendt ved åbningsværker) og/eller ufuldstændigt. I tilfældet Skakinformatør (og de øvrige partisamlinger) kan det være meget tidkrævende at skulle danne sig et fuldstændigt indtryk af, hvad der f.eks. er sket i en bestemt åbningsvariant, siden sidste ECO blev udsendt. Fordelen ved at erstatte/supplere den trykte form med en elektronisk er først og fremmest den tidsbesparelse, man opnår.

En væsentlig teknisk forudsætning for udbredelsen til en bredere skare er naturligvis frem-

komsten af datamaskiner til en overkommelig pris. Dette er også en forudsætning for, at et skak-databaseprogram kan få en overkommelig pris.

Det vesttyske ChessBase er det første vellykkede forsøg på at konstruere et EDB-program, der giver en bred kreds mulighed for at benytte sig af (elektroniske) skak-databaser. Programmet har været under udvikling i nogle år, men er først i efteråret 89 blevet almindeligt tilgængeligt herhjemme via en officiel dansk importør. I foråret 1988 annonceredes ChessBase til salg via New In Chess i Holland (og dermed i Danmark gennem Dansk Skaksalg), men tekniske (og måske samarbejdsmæssige) problemer gjorde, at New In Chess afbrød forbindelsen med vesttyskerne og indledte udarbejdelsen af et program under eget navn, NICbase. Det er netop kommet i en første udgave, som leveres gennem en dansk agent.

### Hvad ChessBase og NICbase kan bruges til

En datamat (computer) med et skak-databaseprogram som ChessBase eller NICbase må ikke forveksles med, hvad der normalt omtales som en skak-computer; sidstnævnte kan man spille med eller eventuelt sætte til at analysere en bestemt stilling. ChessBase og NICbase kan ikke »spille« i den forstand, at de ikke selvstændigt kan sættes til at foreslå træk. Derimod kan de bruges til at gennemspille partier, der findes i en database. Stillingen og de enkelte træk vises på et bræt på skærmen, i stil med, hvad man kunne se på TV2 i forbindelse med Polgar-søstrenes hurtigskak-match i Åbenrå. Da der også er mulighed for at have kommentarer (både verbale og symbolske) og varianter med, kan man »erstatte« analysebrættet og Informator/NIC Yearbook med ChessBase/NICbase. Begge programmer har desuden avancerede muligheder for at udvælge grupper af partier til nærmere studium, og de har en del andre faciliteter, der bl.a. gør dem velegnede til brug i forbindelse med udarbejdelse af klubblade.

### Betjening

Begge programmer benytter den såkaldte »pull-down«-menuteknik: Når man ønsker en funktion udført, vælges først blandt et antal punkter, der vises øverst på skærmen. Når der er valgt her, vises et antal (under)funktionsmuligheder i en søjle under punktet foroven (de nye muligheder »trækkes ned« som et rullegardin), som derpå som hovedregel umiddelbart giver adgang til den ønskede funktion. Valgene sker ved enkelte eller dobbelte tastetryk, eller ved hjælp af en »mus«, som kan flyttes rundt og pege overalt på skærmen. ChessBase kan betjenes uden mus, mens NICbase kræver mus (og dermed den ekstraudgift, der er forbundet hermed). Musen gør det af og til lettere at bruge programmet, især for mindre øvede brugere, men ChessBase har for hovedparten af de vigtigste funktioner muligheder for ved dobbelt tastetryk (typisk Ctrl + bogstav) at opnå direkte adgang »på tværs«, alt-

# Skak-da

så uden at vælge først menuen foroven og derpå funktionen (to trin); denne genvejsmulighed har man ikke med musen. Også NICbase har enkelte genvejsmuligheder via tastaturet, og kombineret med en del direkte valg af supplerende informationer giver det en fuldt tilfredsstillende betjening. Musens største fordel for den øvede bruger ligger i, at »indtastning« af partier kan ske vd, at man peger direkte på brættet.

Med begge programmer leveres en betjeningsvejledning (manual). Manualen til ChessBase er på 104 sider, og efter en generel introduktion omtales de enkelte menuer, som de vælges øverst på skærmen. Vejledningen er især velegnet til opslag som støtte for hukommelsen; som introduktion synes jeg, den savner tilstrækkeligt med eksempler til støtte for en dybere forståelse for programmets virkemåde – man er her i nogen grad overladt til »trial and error«, hvad der kan være noget irriterende i begyndelsen. På dette punkt er NICbase-manualen efter min smag bedre; den omfatter 117 tæt skrevne sider med mange væsentlige eksempler, men er som følge af omfang og opbygning naturligvis knapt så egnet som opslagsbog, når først man kender systemet – et klassisk dilemma. Der er imidlertid kompenseret herfor gennem et velgennemtænkt kapitelinddelingssystem med detaljeret indholdsfortegnelse.

Desværre har ingen af programmerne endnu noget hjælpetekstsystem, hvor man ved et enkelt tastetryk kunne få vejledning direkte på skærmen om betjeningsmulighederne i den aktuelle situation. Programmerne er så omfattende, at man selv med nogen øvelse let glemmer detaljer, især nyttige genvejsmuligheder, og det er tidkrævende først at skulle konsultere manualen.

## CHESSBASE

Systemudvikling: Frederic Friedel og Matthias Wüllenweber, 1987.

Importør: Nova Mikro, Gammel Kongevej 3, 1610 København V.  
Tlf. 31 31 14 15.

Priser: Grundpakke ca. kr. 2300,-.  
Se i øvrigt »Partimaterialet« i artiklen.

## NICBASE

Systemudvikling:  
Hans & Nico Kuijff, 1989.

Importør: Allan Rasmussen,  
Vestergade 7, 3200 Helsingø.  
Tlf. 48 79 40 57.

Priser: Program ca. kr. 875,-.  
Se i øvrigt »Partimaterialet« i artiklen.

# tabaser

## Vedligeholdelse af databaser

Databaserne kan som nævnt indeholde partier eller dele af partier (med eller uden kommentarer, varianter, stillingsbedømmelser i form af Informator/NIC-symboler). Vedligeholdelse omfatter indføjeelse af nye partier, rettelse i eksisterende partier, sletning af partier, udtræk af partier (evt. til selvstændige databaser), ændring og tilføjelse af registrerede åbningsvarianter (nøgler) osv.

Fra ChessBase og NIC leveres disketter med partisamlinger; ChessBase har eksklusivafale med Informator vedrørende bind 1-47 og fremtidige bind. P.t. udsendes disketterne ca. 2 måneder efter bøgerne og indeholder ifølge importøren varianter, stillingsbedømmelser mv., altså svarende til bøgernes partiindhold (fra og med bind 41). Prisen pr. diskette er kr. 220,-, altså knap 35% mere end bøgerne, og der er ingen abonnementsordning for bindene 41-47 og de kommende. For bind 1-40 er udgivelsen startet forfra, med 4 bind pr. ca. 2 måneder, og her findes abonnementsordninger, som bringer prisen ned på knap 100 kr. pr. bind ved samlet køb og noget over ved køb af 4. Partierne på 1-40 disketterne er ukommenterede. Desuden udgives tidsskriftet ChessBase Magazin, p.t. med 6 numre (incl. diskette) pr. år og ca. 1000 partier pr. diskette. Enkeltudgaver koster kr. 175,-, abonnement kr. 875,-. Herudover har ChessBase aftale med Tournament Chess (kr. 145,- pr. diskette), og man tilbyder et antal partisamlinger (bl.a. med historiske partier), og udvalget øges løbende.

NICbase leverer disketter svarende til årbøgerne (4 pr. år). Partierne er ukommenterede,

men suppleret op med alle partier, årbøgernes kommentarer henviser til. Sammen med årbøgerne fås disketterne i abonnement til en mærpris på 66 gylden pr. år (ca. kr. 250,- der løses over 5000 partier). Som oftest udsendes disketterne før årbøgerne, men jeg er ikke bekendt med, om de sælges enkeltvis.

Desuden tilbydes for de særligt interesserede abonnement på højaktuelle partier, med 20 disketter pr. år (over 10.000 partier) direkte tilsendt til 500 gylden pr. år (ca. 1800 kr. pr. år eller knap kr. 100,- pr. diskette). Er man mere interesseret i fuldstændighed end i aktualitet, kan man få eftersendt 10 disketter pr. halvår (175 gylden pr. halvår, godt 600 kr., eller knap 50 kr. pr. diskette).

ChessBase leverer en Informator-key, angiveligt med 4765 stillinger (637 åbningsnøgler), baseret på det fra Informator kendte åbningsklassificeringssystem. Tilsvarende siges NICbase NIC-key at have 10.000 stillinger (NIC-systemet, kendt fra NIC-årbøgerne). Disse omfattende åbningsnøgler kræver, i hvert fald i praksis, hard-disksystemer.

Programmerne kan automatisk klassificere samtlige partier i en database i henhold til de installerede åbningsnøgler. Der følger mindre omfattende standardnøgler med programmerne, og man kan for hver database, man opretter, installere nøgler efter forogdtbefindende, og man kan senere skifte nøgler og omsortere partierne, så de følger de nye nøgler.

Begge systemer er desuden begyndt på at levere højt specialiserede nøgler for bestemte åbninger, med tilhørende partisamlinger (ChessBase med varierende partiantal, fra ca. 400 til ca. 2000, priser mellem kr. 155,- og kr. 220,-,

NICbase typisk 600-700 partier, fast pris 32 gylden (godt 100 kr.)).

Man kan naturligvis selv direkte indtaste partier og tilføje og ændre nøgler, ved partiindtastning (pegning med mus) får man hjælp, idet man ofte kan nøjes med at pege på slutfeltet (det felt, hvor brikken flyttes til), og programmet derpå selv finder brikken og det felt, hvorfra den kommer. NICbase udfører kun træk, såfremt det er lovligt, og kun én brik kan flytte til feltet; ellers skal man også angive den brik, der skal flyttes.

Her er ChessBase klart overlegen, da der altid foreslås et træk, og selv i tilfælde med mange trækmuligheder til et bestemt felt foreslås forbavsende ofte det rigtige. Desuden foreslår ChessBase automatisk et træk, så snart man peger på den brik, der skal flyttes. Når som helst under indtastningen kan man få partiet klassificeret i henhold til åbning, samt få en liste over partier spillet med samme variant (ved klassifikationen vælges den »dybeste« variantfølgning).

## Konverteringsproblemet

Desværre er de interne formater, partierne gemmes under, forskellige i de to systemer. De to formater kan sammenlignes med notationsformater i skaklitteraturen, f.eks. den herhjemme anvendte og den, der benyttes i en stor del engelsksprogede (især den lidt ældre). Det er i øjeblikket uklart, i hvilket omfang, det er muligt at omsætte mellem de to formater. NIC leverer et program, der kan omsætte fra ChessBase-format til NICbase-format; man kan med andre ord købe disketter fra ChessBase-systemet og omsætte i hvert fald selve trækene til et format, så partierne kan indgå i en database under NICbase. Derimod er det omvendte så vidt mig bekendt p.t. ikke muligt. Til gengæld leveres NIC-årbøgernes partidisketter med partier i både NICbase- og ChessBase-format.

Set fra et forbrugersynspunkt er det naturligvis af betydning, at man selv kan vælge partikilder; derved sikres en vis konkurrence, og man kan nøjes med at købe det program, man foretrækker. I betragtning af det betændte forhold, der synes at være mellem de to programleverandører, er der grund til at frygte det værste med hensyn til den fremtidige udvikling, når der eventuelt ændres til nye formater (ChessBase har allerede skiftet format en gang). Variantangivelser, kommentarer, stillingsbedømmelser vil muligvis heller ikke »overleve« konverteringer.

## Søgning

Ved udvælgelse af en gruppe partier fra den aktuelle database opstiller man en række søgekriterier, dvs. en række betingelser, de udvalgte partier skal opfylde; for ChessBase's vedkommende kan man specificere spiller (hvid og/eller sort), kilde (f.eks. turneringsangivelse), årstal (fra-til) og åbningsnøgle. I NICbase kan man yderligere angive runde, partilængde (mindst til største trækantal), type (parti, stilling etc.), resultat og indtil 5 nøgler, med mulighed for udelukkelse (ved negering - man får altså det modsatte kriterium) af et eller flere af de anførte kriterier. Det skal nævnes, at i den kommende version af ChessBase (annonceret til ultimo november) er søgefaciliteterne udvidet.

Når partierne er udvalgt kan de indlæses et efter et og gennemspilles på skærmen. Ved et dobbelt tastetryk kan man i ChessBase starte næste parti i udvalget på skærmen; i NICbase opnås det samme ved tryk på en funktionstast, mens det foregående parti vælges ved et dobbelt tastetryk. I NICbase kan man således »bladre« frem og tilbage i de udvalgte partier.

Udvælgelsen af partier benyttes desuden i begge systemer ved overflytning (kopiering) af partier fra en database til en anden. →

Partien Export Schlüssel Zuordnen Stellung Opti

Suchmaske

Spieler A: Kasparov

Spieler B: \_\_\_\_\_

Jahr: 1987 - 1989

Quelle: \_\_\_\_\_

Game length: 30 - 50

Elo-Ø: 2500

Länge: 30

OK Alles leer Abbruch

## Søgning på ChessBase.

Det viste eksempel er fra version 2.3 på Atari. Databasen afsøges for samtlige partier, hvor Kasparov vinder med sort i højst 30 træk over spillere med mindst 2500 i rating. Yderligere kriterier kunne tilføjes, f.eks. at Kasparov spillede Grünfeldindisk, at partierne blev spillet et bestemt år, og/eller i en bestemt turnering.

Find Games in Database

White: Timman

Black: Karpov

Place: Brussels

Year: 1987-1989

Source: \_\_\_\_\_

Round: 5-9

Game length: 30 - 50

Game Types: G D A F

Skip \_\_\_\_\_ games

Results: I-B IV2 O-I L

Key: CK

No Subkeys

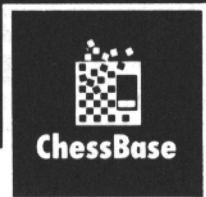
Not In: H B P Y S R G K

OK

## Søgning på NICbase.

I det viste eksempel søges i databasen efter partier mellem Timman og Karpov (»Ignore colours« betyder, at farven er ligegyldig), partierne skal være spillet i årene 1987/89, og er ikke spillet i Brussels (»Not in« i nederste linje negerer søgekriterierne, og »P« for »Place« er aktiveret), partierne er spillet i runde 5-9, er på 30-50 træk, og sluttede remis, åbningen skal være CK (= Caro-Kann). Databasen siges at indeholde præcist ét parti, der opfylder samtlige kriterier.

NOVA MIKRO introducerer NU i Danmark



# CHESSBASE

C H E S S B A S E - DET HANDLER OM KOMFORT!  
SYSTEMET DE FØRENDE SKAKSPILLERE ANVENDER!

- \* De fleste søgekriterier!
- \* Den hurtigste søgning!  
op til 400 partier pr. sekund
- \* Den hurtigste klassificering!  
op til 30.000 partier pr. time
- \* Informator åbningsnøgle!
- \* Informator partier!  
Bind 1-47 på diskette
- \* Åbningsdisketter!
- \* Turneringsdisketter!
- \* Nye partier i abonnement!

Ring efter vor  
brochure allerede  
i dag!

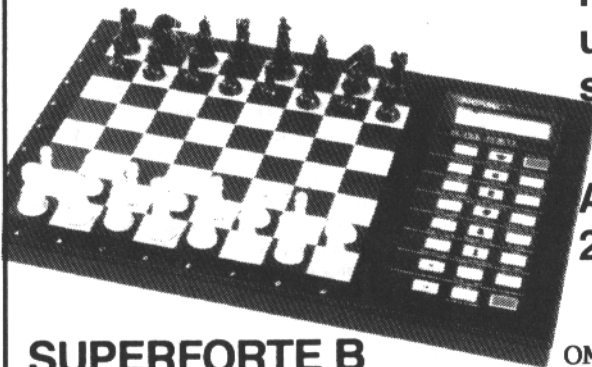
NOVA MIKRO  
31 31 14 15

**CHESSBASE er en elektronisk database, hvor man kan have mange tusinder partier samlet.**

- \* Find åbningsnyheder!
- \* Clip-board - den nemmeste udvælgelse af partier!
- \* Det bedste overblik!
- \* Læg egne partier ind!
- \* Print stillinger og partier ud til klubbladet!

**SE ARTIKLEN OM CHESSBASE I SKAKBLADET**

## NOVAG PRÆSENTERER 2 SENSATIONELLE NYE MODELLER



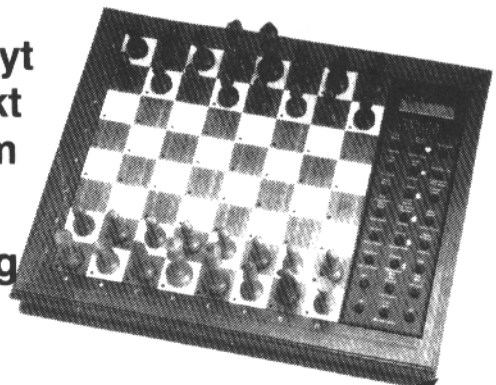
**SUPERFORTE B  
KUN 4.585,-**

**NB!**

med et helt nyt  
utroligt stærkt  
spilleprogram

Anslået rating  
2075-2150

OMPROGRAMMERING AF  
SUPER EXPERT OG  
SUPER FORTE  
TIL "B" PROGRAM  
KAN NU UDFØRES FOR  
Kr. 495,- + porto



**SUPER EXPERT B  
KUN 6.795,-**

**NOVA MIKRO** Gammel Kongevej 3, 1610 Kbh. V tlf. 31 31 14 15



## Gennemspilning af partier

Gennemspilning af partier er naturligvis ukomplikeret. Træk udføres ved enkelt tastetryk, og der er mulighed for at »bakke« og for at hoppe til et bestemt træknummer. Undervejs kan man få vist analyser, kommentarer og stillingsbedømmelser. Varianter kan følges ved, at man midlertidigt forlader partitrækkene og gennemspiller en variant ad gangen. Når en variant er slut, vendes tilbage til partiet, med mulighed for valg af eventuel ny variant.

NICbase har en facilitet, hvor man nårsmest kan stille om til analyse; brættet fungerer da som analysebræt, hvor man med faciliteter som ved trækindtastning kan udføre trækkene (og bakke i analysen), uden at det påvirker det aktuelle parti. Når man slutter, kan man gå direkte tilbage til partistillingen.

ChessBase har ikke en tilsvarende funktion, men man kan ad forskellige omveje (ved at lade, som om man vil indføre en variant i det aktuelle parti) opnå noget, der ligner, men med risiko for at »skrive« det lagrede parti, hvis man ikke er påpasselig. Mon ikke ChessBase i en fremtidig version tilføjer denne – for mig at se vigtige – facilitet?

## Udskrifter

Man kan bestille udskrifter af udvalgte partier i begge systemer. Partierne skrives på disken (i en

såkaldt tekstfil), hvorefter man kan redigere det udskrevne (ved hjælp af en editor), inden det udskrives på printeren. NICbase giver lidt flere muligheder, men mangler mulighed for at udskrive (tegne) diagrammer på printeren (lovet til senere version). ChessBase kan gøre dette på et begrænset antal printere, men næppe en kvalitet, der er tilfredsstillende med henblik på direkte reproduktion til klubblade, turneringsbulletiner og lignende. Det er imidlertid hævet over enhver tvivl, at der i løbet af kort tid vil ske en betydelig udvikling her for begge programmers vedkommende (man kan håbe på Desktop Publishing-lignende faciliteter). Den dag er næppe fjern, hvor man ved brug af avancerede tekstbehandlingssystemer i kombination med ChessBase og/eller NICbase kan producere skriftligt materiale direkte til trykning eller endog til distribution. Imidlertid må man gøre sig klart, at datamat og (laser)printer og programmer vil beløbe sig til næppe under 30.000 kr.

## Hardware og software

De programversioner, der er omtalt i artiklen, er MS-DOS-versionerne, som kører på PC-kompatible datamater (versionsnumrene er ChessBase 2.2 og NICbase 1.2). Sideløbende findes Atari-versioner, som indtil nu er udviklet som forløbere for MS-DOS-versionerne (Atari vil jeg tillade mig at betegne som en hobby-datamat i den bedste ende, mens PC-kompatible (IBM-kompati-

ble) findes i en række pris- og kvalitetsklasser, omfattende professionelt udstyr).

De præcise hardware-krav oplyses af importørerne (MS-DOS-versionerne kræver 512 KB RAM); her skal dog nævnes, at begge systemer kan køre på floppydisk-systemer (såvel 3½" som 5¼"), og at udførelses hastighed stiger afgørende ved brug af harddisk og yderligere ved adgang til RAM-disk. Lagringskapaciteten kan også vise sig at blive utilstrækkelig, hvis man ikke benytter harddisk. Til vurdering af lagringskapaciteten nævner manualerne, at et »typisk« parti optager ca. 120 bytes i ChessBase, ca. 100 bytes i NICbase. Oplysningerne må tages med forbehold, og man skal være opmærksom på, at alt andet end rene træk i et parti optager kolossal plads (jeg vil formode ca. 1 byte pr. indtastet tegn).

## Fremtidig udvikling

Sammenfattende må man sige, at der er tale om to programmer af høj kvalitet. Da der synes at stå fagligt kompetente folk bag, er det at vente, at der løbende vil ske udvidelser af faciliteterne, og at de vigtigste vil komme til at gå igen begge steder. De nye udgaver sælges som opdateringer af de tidligere, med en opdateringspris på ca. 300 kr. for ChessBase og næppe mere for NICbase.

□

# Aosta Open 1989

AF LARS BO HANSEN

Fire danskere deltog i mestergruppen i Aosta, Italien: Jesper Fischer, Tomas Hutter, Steen Skovlund Larsen og Lars Bo Hansen.

Jesper Fischer spillede en ujævn turnering og sluttede på 4 point af 9. Tomas Hutter startede med 7 (kamp) remiser før 8. runders nederlag. Sidste rundes hurtige remis betød 4 point. Steen S. Larsen slog imidlertid hans rekord, idet han spillede sine 8(!) første partier remis. I 9. runde fik han endelig hul på bylden og bragte sin samlede score op på 5 point.

Jeg selv startede glimrende med 4½/6 mod rimeligt stærke modstandere, men 7. runde blev et negativt vendepunkt. Et hængeparti med en sund merbonde blev kun remis, hvilket var en stor skuffelse, fordi den (efter stillingen) forventede gevinst ville have betydet, at ½ point var nok til GM-norm. I ærgrelse over den forspildte mulighed tabte jeg de to sidste efter hovedløst spil.

**Slutstilling:** 1. Godena (Italien) 7, 2-5. Flear (England), Bareev (USSR), Garcia Gonzalez (Cuba), Perovic (Jugoslavien) 6½, på 6 point bl.a. Pigusov og Dokhojan (USSR), Ivanovic, Drasko, og Laketic (Jugoslavien), og Rogers (Australien). I alt 96 deltagere.

Det følgende parti er fra den fase, hvor alt gik som det skulle.

Lars Bo Hansen – Kljako, Jugoslavien

Pirc B 08/ PU 3.6

1. d4, g6 2. Sf3, Lg7 3. e4, d6 4. Le2, Sf6 5. Sc3, 0-0 6. 0-0, c6.

6. -, Lg4 eller 6. -, a6!? er andre muligheder.

7. Te1, Dc7 8. Lf4, Sbd7 9. e5! Sh5 10. Lg5, f6 11. exd6, exd6 12. Le3, d5?!

Så vidt jeg er orienteret, er dette træk en nyhed, men ikke en særlig stærk sådan. Det normale 12. -, f5 må være bedre, efter 13. d5 har hvid kun en lille fordel.

13. Dd2, f5 14. Lh6.

Denne løberafbytning sikrer hvid en lille, men klar positionsfordel.

14. -, Sdf6 15. Lxg7, Kxg7.

15. -, Dxg7!? er måske mere fleksibelt.

16. Se5, Sg4?

Overser hvids næste træk. Nødvendigt var 16. -, Ld7, som hvid sikkert besvarer med 17. Lxh5, (17. h3!?) 17. -, Sxh5 | 18. Te2 med en behagelig stilling.



17. h3!

Pludselig er springeren på h5 i store vanskeligheder.

17. -, Sxe5 18. dxe5, Le6.

Nødvendigt for at blokere fribonden. 18. -, f4 19. Lxh5, gxh5 20. e6 duer ikke.

19. Lxh5, gxh5 20. Se2! Df7 21. Dg5+ Dg6 22. Dh4! Kh6 23. Sf4, Df7 24. Te3, Tae8 25. Td1!

Hvid står til gevinst. Sort er værgeløs mod tårndoblingen på 3. række, hvorefter kongens mangel på flugtmuligheder afgør partiet.

25. -, Tg8 26. Tdd3, Tg5 27. Tg3, Teg8.

27. -, De7 28. Sxe6, Tgx3 29. Df4+, eller 27. -,

Dg8 28. Sxe6! Tgx3 (28. -, Txe6 29. Df4) 29. Tgx3, Dxe6 30. Dg5 mat var ikke bedre.

28. Sxe6! Dxe6.

28. -, Tgx3 strander på 29. Df4+.

29. Df4, opgivet.

Truslen h3-h4 koster et tårn. 1-0.

□

## Victor Juul Hansen 70 år

Det er ikke sagen at fylde år juleaften, men selvfølgelig troppede jeg sammen med en del andre op for på behørig vis at lykønske Dansk Skak Unions, 6. hovedkreds' og Nordre Skakklubs Grand Old Man, Victor Juul Hansen, på 70 års dagen.

Kære Victor, trods aldersforskellen har vi faktisk været klubkammerater i 38 år, siddet i Nordres bestyrelse sammen i – ja, også mange år, arrangeret påsketurnering et par gange, og rejst sammen til utallige divisionskampe.

Jeg har fået masser af klø i skak, vundet lidt mere i kortspil og hørt alle dine spændende, frække og sjove historier – op til flere gange. Mit skakliv ville have været langt fattigere uden dig.

Dit utrolige engagement, din stærke klubånd, dine markante lederevner, og din barske stridslyst gjorde 6. hovedkreds og Nordre Skakklub stærk og gav os andre lyst og energi til at tage et medansvar for organisationsarbejdet.

Hjertelig til lykke, og tak for de mange gode oplevelser.

Poul Frausing

# Overraskelser i åbningen

AF ERIK PEDERSEN

Hvad gør du som hvid, hvis din modstander finder på følgende: 1. d4, Sf6 2. c4, b6!? Nu havde du jo lige regnet med at skulle spille Nimzoidisk i dag, eller måske en klassisk dronninggambit – men dette?! En almindelig dronninginder plejer du ikke at tillade, så 3. Sf3, e6 lader du ude af betragtning og fortsætter måske i stedet med 3. Sc3, Lb7 4. Dc2 for at opbygge et stærkt centrum med e2-e4. Det mener du at have set i en teoribog engang, og det ser jo også godt ud. Men se bare hvordan det kan gå:

Gligoric – Bent Larsen

Dronningindisk, Las Palmas 1967. A50/

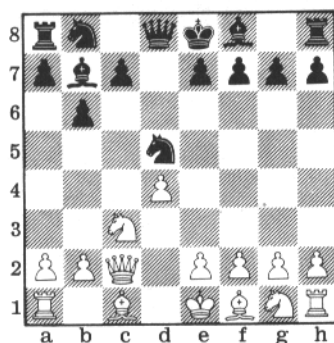
1. d4, Sf6 2. c4, b6!?

Selv om trækket ikke omtales i alle monografier om dronningindisk, må åbningen nok alligevel rubriceres herunder, ikke mindst i mangel af bedre. Bjarke Kristensen har i Det Fri Aktuelt ganske vist foreslået »Spejlvendt Grünfeldindisk«, men det er lidt vel fantasifuldt.

3. Sc3, Lb7 4. Dc2.

Så er vi fremme ved stillingen fra indledningen. En forsigtig type havde måske alligevel foretrukket 4. Sf3 for at spille en traditionel dronninginder efter 4. -, e6. Men hvad gør man på 4. -, d5!? Bjarkes forslag er måske slet ikke så tosset endda, i lighed med Grünfeldindisk går sort straks til angreb på det hvide centrum. Giver denne artikel lyst til at ændre på åbningsrepertoiret, er det værd også at spille partiet Erik Jelling – Erik Pedersen, Skakbladet nr. 6, 1987, igennem. Jeg tabte ganske vist partiet til en godt spillende modstander, men det var ikke åbnings skyld.

4. -, d5 5. cxd5, Sxd5.



En slags grundstilling i denne åbning, og således har indledningen også været til mange af de partier jeg har spillet i varianten. Sort tillader hvid at opbygge et kraftigt bondecentrum, for siden at gå til angreb på det.

6. e4.

De fleste anser nok 6. Sf3 for at være mest nøjagtigt, det fratager nemlig sort den taktiske finesse, som han nu får i partiet. På 6. Sf3 er jeg ved flere lejligheder gået over i en Grünfeldinder med 6. -, Sxc3 7. bxc3, g6, men også 7. -, e6 er brugbart.

6. -, Sxc3 7. bxc3, e5!? 8. dxe5!?

Giver ingen fordel, mens 8. Sf3, exd4 9. Lc4 antyder en betydelig mere kompromisløs hensigt. Sort bør nok holde sig fra den tilbudte bonde, og ved lejlighed spille d4-d3.

8. -, Dh4 9. Sf3.

Hvid kan i længden ikke holde bonden efter 9. Ld3, Sd7 10. Sf3, Dh5 9. Lb5+ besvares med 9. -, Sd7 som i det første parti Euwe og Aljechin spillede mod hinanden (Budapest 1921).

9. -, Dxe4+ 10. Dxe4, Lxe4.

Med løberen på b7 er det ikke overraskende, at feltet e4 ofte er temaet. Her er det blevet besat af sort, som nu står fint.

11. Lc4, Sc6 12. 0-0, 0-0-0! 13. Te1.

Gligoric havde planlagt 13. Lg5, men opdagede nu, at 13. -, Ld3 er stærkt. 13. Sg5, Sxe5 eller 13. Lxf7, Lxf3 er heller ikke specielt godt for hvid, som derfor nu sidder tilbage og kan betragte sine svage bønder.

13. Ld5 14. La6+, Kb8 15. Lg5, Le7 16. Lxe7, Sxe7 17. Sc4, The8 18. f4, g6 19. Lb5?

19. a4 giver gode remischancer.

19. -, c6 20. Lf1, h5 21. g3 e5 22. Sb3.

Springeren står dårligt her, men efter 22. Sb5, Sf5 er 23. -, Lc6 en alvorlig trussel.

22. -, h4 23. c4, Le6 24. Tad1, hxc3 25. hxc3, Lg4 26. Txd8, Txd8 27. Kf2, Sf5 28. Le2?

Den sidste chance var 28. e6. Nu får sort lov at spise løs af bønderne.

28. -, Lxe2 29. Txe2, Td3 30. g4, Sh6 31. g5, Sg4+ 32. Ke1, Se3 33. Sd2, Sc2+ 34. Kf1, Kc7 35. Tf2, Ta3 36. e6(?), fxe6 37. Th2, Txa2 38. Th6, Se3+ 39. Ke1, Sg2+ 40. Kd1, Sxf4. 41. op-givet.

Gligoric befandt sig tydeligvis i et for ham ukendt farvand. Der er store praktiske fordele ved at spille en åbning, som modstanderen garanteret ikke har st så tit som én selv. Først og fremmest er der det med tiden. Det kræver vel ikke yderligere forklaringer, men jeg vil alligevel fremhæve, at jeg føler mig skuffet, hvis jeg ikke har vundet mindst en halv time på klokken efter de første 10-15 træk.

Hvorfor i alverden giver jeg så fiduserne videre? Jo, for det første er mine modstandere nok alligevel klar over at jeg kan finde på at spille sådan, og dermed forberede sig – og for det andet ville jeg ellers aldrig få lejlighed til at vise de næste to partier frem – og det ville ærgre mig.

Partiet mod Brinck-Claussen vil jeg altid huske. Det blev spillet godt et døgn efter min yngste datter, Line blev født, så jeg havde ikke brugt meget energi på de skaklige forberedelser, men alligevel er jeg godt tilfreds med partiet nu bag-efter:

B. Brinck-Claussen – Erik Pedersen

Dronningindisk, 1. div. 87-88.

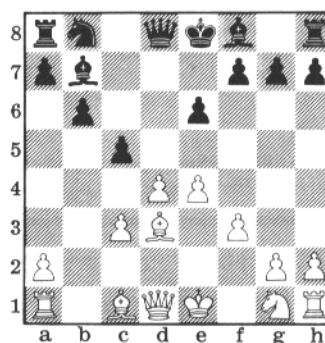
1. d4, Sf6 2. c4, b6 3. Sc3, Lb7 4. f3.

En radikal måde at skaffe sig et stærkt bondecentrum på, men svækker samtidig den hvide stilling, og er næppe egnet til at skabe problemer for sort. Ganske vist får han ikke meget spil på diagonalen a8 – h1, men der er andre strenge at spille på.

4. -, d5 5. cxd5, Sxd5 6. e4.

6. Sxd5 skete i partiet Bern – Erik Pedersen fra Festugen 89, men gav heller ikke sort problemer.

6. -, Sxc3 7. bxc3, e6 8. Ld3, c5!

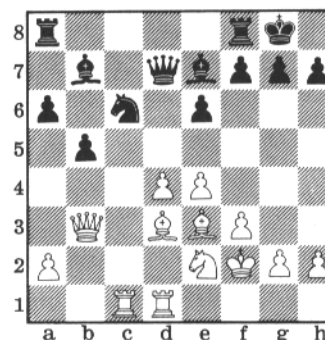


8. -, Le7 er også muligt, men teksttrækket der straks angriber det hvide centrum er mere energisk.

9. Se2, cxd4 10. cxd4, Lb4+ 11. Kf2?!

Bjørn vælger den strategisk korrekte plan og undgår afbytninger. Til gengæld kommer der kludder i hans opstilling, og de fleste har da også foretrukket 11. Ld2 her. I partiet Muir – Erik Pedersen, Italien 1987 skete (dog med 8. Lc4 i stedet for 8. Ld3, men det betyder ikke så meget): 11. -, Lxd2+ 12. Dxd2, 0-0 13. 0-0, Sc6 14. Tfd1, De7 15. Tac1, Tfd8 16. De3, Tac8 17. Lb5 h6 med godt spil mod det hvide centrum.

11. -, 0-0 12. Le3, Sc6 13. Da4, a6 14. Thd1, Le7 15. Tac1, b5 16. Db3, Dd7.



Hvid er nu i den situation, at han ikke kan bruge sit centrum til ret meget andet end at forsvare det. Bjørn søger derfor en drastisk løsning på problemet.

17. d5!?, exd5 18. Dxd5, De8.

18. -, Tfd8 19. Lb6 ser lovende ud for hvid, f.eks. 19. -, Sb4 20. Dxd7, Txd7 21. Lb1, men også 19. Lxb5 kommer i betragtning.

19. Lb6?

Konsekvent var nu 19. e5, men 19. -, Td8 20. De4, Txd3 21. Dxd3, Sxe5 giver pænt spil for

kvaliteten. Hvids brikker bliver dog nu sendt for langt frem i fjendens lejr og kommer først hjem igen efter alvorlige tab.

19. -, Tc8 20. Lb1, La3 21. Tc3, Lb4 22. Te3, De7 23. e5.

Nu taber hvid materiale, men det var allerede svært at finde noget forsvar.

23. -, Sa5 24. Dd3, Dh4+ 25. Kg1, Sc4.

Vinder kvalitet, og selv om afslutningen er ganske fiks behøver resten ingen kommentarer.

26. Ld4, Sxe3 27. g3 Dh5 28. Sf4, Dh6 29. Dxe3, Tfd8 30. Lf5, Tc3 31. Lxc3, Txd1+ 32. Kg2, Lxc3 33. Dxc3, Dc6 34. De3, Dxf3+! 35. Opgivet.

Jeg tror, at Bjørn overvurderede sin stilling noget, men om hans optimisme blev grundlagt allerede efter 2. -, b6 skal jeg ikke vurdere.

Om det skyldes at mine modstandere, eller i visse tilfælde jeg selv, har vurderet de fremkomne stillinger for optimistisk, skal jeg heller ikke afgøre, men bemærkelsesværdigt er det i hvert fald, at jeg i 13 seriøse partier i denne åbning kun har spillet 4 remiser. Det ligner ellers ikke mig, og siger en del om kampmomenterne i de stillinger, der opstår.

Hvid kan vælge en opstilling, hvor sort tvinges til at være betydelig mere varsom end tilfældet var i de tidligere eksempler.

Per Andreasen – Erik Pedersen

Dronningindisk, 1. div. 88-89.

1. d4, Sf6 2. c4, b6 3. Sc3, Lb7 4. d5!?

En ambitiøs plan der ikke levner meget plads til sorts officerer. Til gengæld skal hvid igen passe på ikke at skubbe sine brikker alt for langt frem, for så kommer kontrastødene nemlig!

4. -, e6 5. a3.

Ellers 5. -, Lb4.

5. -, Ld6.

5. -, Le7 er også spilleligt, men teksttrækket, der bl.a. antyder muligheden 6. -, Le5 er mere aktivt.

6. Sf3, 0-0 7. e4, exd5 8. exd5.

8. cxd5, Te8 9. Lg5, Sxe4! viser, at hvid skal passe på. Som i andre stillinger med terrænovervægt drejer det sig for sort nu om at angribe det hvide centrum. I dette tilfælde bonden på d5, der afskærer kommunikationen mellem sorts konge- og dronningfløj. Sort må derfor gøre alt for at få fingre i den, mens hvid kan regne med en vis succes, såfremt det lykkes for ham at krydse sorts planer.

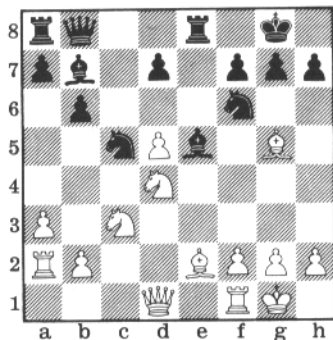
8. -, c6 9. Le2, exd5 10. cxd5, Sa6 11. 0-0, Te8 12. Lg5, Sc5.

Med ideen Sc5-e4 der fjerner noget af beskyttelsen af d5-bonden. Muligt var også 12. -, h6 13. Lh4, Te8 14. Sd4, Sc5, der gav lige spil i et parti Petrosjan – Planinc, men jeg havde en idé om at et hvidt Sd4 skulle besvares med:

13. Sd4, Le5!? 14. Ta2!?

Får hvid nu lov til b2-b4, står tårnet stærkt på 2. række, så der må handles straks.

14. -, Db8!



Herefter har sort ikke flere problemer, tværtimod bliver der nu kigget interesseret på d5.

15. f4, Lxd4+ 16. Dxd4, Sxd5 17. Sxd5, Txe2 18. Tf3.

Sorts konge står ensom og forladt og ydes kun beskyttelse af nogle sølle bønder, men heldigvis kommer modspillet i rette tid.

18. -, De8 19. Lh6, Te1+ 20. Kf2, De2+ 21. Kg3, Se4+ 22. Kh3, f6 23. Se7+ Kh8 24. Dxd7, Sf2+ 25. Txf2, Dxe7.

Sort kan også spille på mat med 25. -, Dh5+, men ... 26. Opgivet.

Har man analyseret lidt på de tre viste partier, kan man roligt gå i gang med at spille 1. d4, Sf6 2. c4, b6!? og gøre sine egne erfaringer. Teori findes der ikke meget af, og det meste er noget sludder! Det væsentlige er at kende de stillingstyper der opstår, og det kommer man kun til ved at spille.



Et helt nyt database program for lagring og selectering af skakpartier. De mest slående egenskaber ved NIC-BASE:

- Exceptionel høj hastighed – søger 250 partier pr. sekund på harddisken, selecterer 1800 partier i timen.
- Praktisk taget ubegrænset lagring af partier.
- Mange udvælgelses-kriterier: spiller, år, turnering, kilde, åbning, trækantal.
- Umiddelbar sletning af partier.
- Lagring af stillinger.
- Ubegrænsede muligheder for at lagre analyser.

Desuden indeholder NIC-BASE en række nyheder:

- Statistik.
- Quiz.

Med statistik-faciliteten kan du f.eks. se, hvor opmuntrende eller skuffende en specifik åbning har scoret i de lagrede partier. Med quiz får du stor hjælp under træning og forberedelser (åbning, midtspil, slutspil). Indlagt i partierne er spørgsmål (oftest med fem svar-muligheder), som gør dig i stand til at checke din styrke, samt hvilke fremskridt du gør. Programmet gemmer dine resultater.

NIC-BASE fås både til Atari og i en MS-DOS version.

## Komplet program

- inkl.
- Instruktionsbog på dansk
  - Manual på engelsk
  - NIC-Basic Key
  - Alle 1250 partier fra NIC-Yearbook 10
  - Alle Bobby Fischers partier.

**250,- gylden**

ca. 875,-kr.

Programmet kan suppleres med hele New In Chess parti-materialet plus diskette-service fra alle store turneringer.

Yderligere information:

ALLAN RASMUSSEN

VESTERGADE 7 TEL. 48 79 40 57  
3200 HELSINGE PR. 42 30 64 19  
DENMARK FAX 48 79 45 05



## Fra Festugeturneringen

Som vindere af de to øverste klasser sidste år var Poul Rewitz og Søren Brautsch selvsikrede til årets IM-gruppe. Begge spiller original og underholdende skak. Det indbyrdes møde var ingen undtagelse:

Søren Brautsch – Poul Rewitz  
Dronninggambit D 45/ SL 8

1. d4, c6 2. c4, d5 3. Sf3, Sf6 4. Sc3, e6 5. e3, Sbd7 6. Dc2, Ld6 7. Ld2, 0-0 8. 0-0-0, e5 9. cxd5, cxd5 10. Sb5, Lb8 11. dxe5, Sxe5 12. Le3, a6!?

Det har jeg ikke set før. ECO angiver 12. -, De7 13. Ld4, b6 14. Sc3, Lb7 15. Df5, Seg4 16. Ld3, Sxf2 17. Lxf6, Sxd3+ med lige spil.

13. Sxe5, axb5 14. Kb1, Se4 15. Lxb5, Sxc3+ 16. Dxc3, Da5 17. Dxa5, Txa5 18. Txd5, Lf5+ 19. Ka1.



Så langt er alt mere eller mindre forceret. Vi følte vist alle sammen, at der måtte være noget godt for sort – men hvad? 19. -, Lxc5 20. Txe5, Ld7 21. a4, Tfa8 22. Kb1 vinder nærmest for hvid, og 20. -, Ld3 21. a4, Tfa8 besvares med 22. Te8+. Poul spiller nok det bedste.

19. -, Le6 20. Sc4, Txb5 21. Txb5, Lxc4 22. Txb7, Ld5 23. Tb5, Lxg2.

Selv om sort vinder i 9 træk herfra, troede jeg i starten, at hvid stod bedst. Nu tror jeg, chancerne er ret lige. Men det kræver sin h-bonde, at hvid spiller 24. Tg1 og dækker sin h-bonde. Det følgende må bero på en fejlberregning.

24. Tc1!?, Lxh2 25. f4, Lf3! 26. a4, h5 27. Txb5.

Tjah, forskellen er ens.  
27. -, Lxh5 28. Th1, Td8 29. Txb2, Ld1 30. a5, Lb3 31. Th1, Td5 32. Kb1, Txa5 33. opgivet.

12. -, a6 lever altså stadig! 0-1.

Noter af John Rødgaard  
(Se også Skakbladet nr. 12, p. 265)

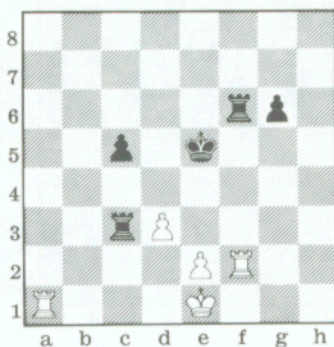
## Fra Vejle

Den internationale weekend-turnering i Vejle blev vundet suverænt af Torben Sørensen, Skolerne. Med følgende stilrene angrebssejre bragte han sig allerede i 5. runde alene i spidsen. I slutstillingen efter 9. runde var forspringet udbygget til 1½ point.

Torben Sørensen – Peter Mikkelsen  
Halvslavisk D 45/ SL 8

1. Sf3, d5 2. c4, c6 3. d4, Sf6 4. Sc3, e6 5. e3, Le7 6. b3, 0-0 7. Ld3, Te8 8. 0-0, Sbd7 9. Lb2, Ld6 10. De2, h6 11. Tad1, Dc7 12. e4, dxe4 13. Sxe4, Sxe4 14. Dxe4, Sf6 15. Dh4, De7 16. Tfe1, Sd7 17. De4, Sf6 18. De3!, Sg4 19. Dc1, Lb4 20. Te2, Ld7 21. Lb1, Tad8 22. h3!, Sf6 23. Dc2, g6 24. d5, cxd5 25. Se5! Tf8 26. cxd5, Tc8 27. Dd3, Sxd5 28. Sxg6, Dg5 29. Se7+ og sort opgav.

I sidste runde udnyttede Richard Andersen, Søby en pludselig chance i et ellers oplagt remis-slutspil mod Henning Nielsen, Kerteminde.



Hvid trækker og vinder!

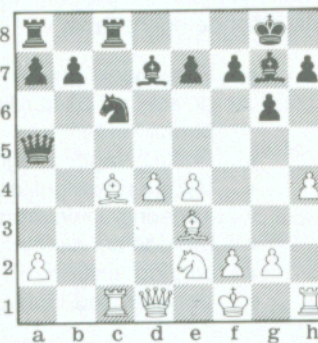
Løsning nederst på siden.

## Fra Barcelona

I 6. runde gendrev Ljubojevic et af de nyeste påhit mod Grünfeldindisk.

Nogueiras – Ljubojevic  
Grünfeldindisk

1. d4, Sf6 2. c4, g6 3. Sc3, d5 4. cxd5, Sxd5 5. e4, Sxc3 6. bxc3, Lg7 7. Le4, c5 8. Se2, 0-0 9. Le3, Sc6 10. Tc1, cxd4 11. cxd4, Da5+ 12. Kf1, Ld7 13. h4, Tfc8!



14. h5, Sd8.

Hvids aggressive opstilling (12. Kf1 og 13. h4) har skalperet mange Grünfeld-Indiske fans siden Polugajevski introducerede ideen mod Korchnoi i Haningen 1988. Mest fordi alle sortspillere uden større held har forsøgt at få forsvaret (Lg4) + Ld7 + Tf8 + til at fungere. Men Ljubojevic's nyhed, Ld7 + Tfc8 + Sd8, sætter punktum for diskussionen.

15. hxg6, hxg6 16. Ld2.

16. Kg1 bør prøves, men det virker ikke overbevisende. Bemærk: 16. Sf4?, Txc4 17. Txc4, Lb5 og sort vinder!

16. -, Da4 17. Lb3, Da6 18. Kg1, Dd3 19. Txc8. Varianterne 19. Lc2, Txc2! 20. Txc2, La4 og 20. Dxc2, Dxe2 er solide indikationer på, at Sort allerede har fordel.

19. -, Txc8 20. e5, Le6 21. Kf1, Lxb3 22. axb3, Tc2 23. Ke1, Dxb3 24. Th3, Dc4 25. Sc3, Tb2 26. Dc1, Tb3 27. Lh6.

Dampen går hurtigt af Nogueiras' angreb – men hvad skulle han gøre? Ljubo fandt en enkel og hurtig vej til gevinsten efter...

27. -, Se6 28. Lxg7, Sxg7 29. Dh6, Sh5 30. Dd2, b5 31. Sd1, Txb3 32. gxh3, Dd5 33. Db4, Sf4 34. Dxe7, Dxd4 35. De8+, Kg7 36. Dxb5, Dd3 37. Dxd3, Sxd3+ 38. Kd2, Sxe5 39. f4, Sd7 40. Kd3, Kh6 41. Ke4, f5+ 42. Kd5, Sf6+ 43. Ke5, Se4 44. Se3, a5 45. Kd4, Sf2 46. Opgivet. 0-1.

Noter af Bjarke Kristensen  
(Se også Skakbladet nr. 4 og 6 1989).

Richard Andersen - Henning Nielsen: 1. d4+, cxd4 2. Ta5+ og hvid vinder tårnet på f6.

Bent Kølvig:

# En stor

Hvordan er det mon at leve som professionel skakspiller? De fleste har vel gjort sig tanker om det, meget få har prøvet det.

Rejsetræthed, hotelværelser, madproblemer, pengeproblemer foruden det hårde slid ved brættet dag ud og dag ind kan nok få det til at gys i en jordbunden sjæl. Men det er klart, at der må være lyse sider også. Og så spillet!

Ved et studium af turneringstabeller over en årrække kan man udlæde, at der er et pænt fráfald blandt profferne. Skak er også et »tough game«, hvor kun de hårdeste og bedste klarer sig.

Gennem svensk tv fik vi østdanske i efteråret et lille indblik i den specielle livsform, som er topskaks spillernes. Vi så fra World Cup'en i Skellefteå nærbilleder af ansigterne, de spændende øjeblikke, skuffelserne og triumferne. Vi så de (for få) hårde kamppartier og de (mange) afslappede fredsslutninger. Men selvfølgelig: I en turnering, hvor der ikke fås lette point, må man tage nogle lette halve point ind imellem!

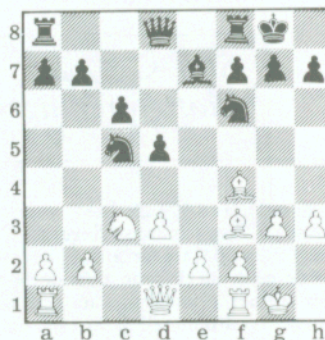
De mest dramatiske partier serveres på skærmen, i blade og aviser. Men det kan være interessant at se en anden slags skak, et »hverdagsparti« uden geniale ofre eller katastrofale fejl. En arbejdsdag i to stormestres liv.

Salov – Portisch  
Reti A 07/ RE 5

1. Sf3, Sf6 2. g3, d5 3. Lg2, c6 4. 0-0, Lg4 5. c4, e6 6. cxd5, exd5.

Salov, som før bare var et navn, ved vi nu fra tv er en spinkel ung mand. Han har tydelig respekt for midaldrende Portisch, hvis minutiøse åbningsforberedelser er legendariske. I dag skal der ikke voves noget. Så hellere endnu en remis!

7. d3, Sbd7 8. Lf4, Le7 9. Sc3, 0-0 10. h3, Lxf3 11. Lxf3, Sc5.



Lf4 ser flot ud sammen med kollegaen. Men der er vanskeligheder, når den bliver angrebet. Det er ikke rart at skulle gå tilbage til d2, og det logiske træk 12. g4?! er nok for risikabelt: 12. -, Sc6 13. Lg3, h5! 14. e3, d4 eller måske 12. g4?!, d4 13. Se4, Sd5 14. Lg3, Se6 15. Dd2, Sg5 16. Lg2, f5! med forviklinger.

12. d4, Se6 13. Le3.

Opstillingen, hvid valgte, osrer af sikkerhed, selv om løberparrets behov er en fleksibel åben

# hverdag i mestrenes liv

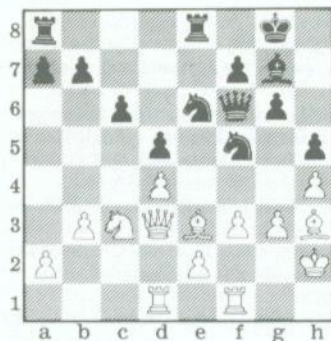
stilling og ikke sådan noget stift noget som her.  
13. -, Se8 14. Dd3, Sd6 15. Tad1, Lf6.

Portisch er en tålmodig mand, der kan arbejde med små midler. Tryk i e-linjen og mod d4, og så må vi se, hvad der viser sig.

16. b3, Te8 17. Lg4, g6 18. h4, h5 19. Lh3, Lg7 20. Kh2, Df6!

Mange af partiets træk kræver ingen kommentarer. Stille og roligt har hvid fået en stilling, hvor det kniber med at finde et godt træk!

21. f3, Sf5!



Partiets mest geniale træk! Sorts tilbud, dobbeltbonde og svækkelser i den sorte stilling, kan hvid ikke afslå.

22. Lxf5, Dxf5 23. Dxf5, gxf5.

Da hvid ikke kan komme til angreb, er dobbeltbonden til at leve med for sort, der nu til gengæld har to tårn-linjer. Der lurer også noget med bondeofferet f4! fulgt af Lh6.

24. Lf2, Sf8 25. Td2, Te7 26. Kg2, Tae8 27. Tfd1, Sg6 28. Te2, Lf6.

Nu må h4 dækkes.

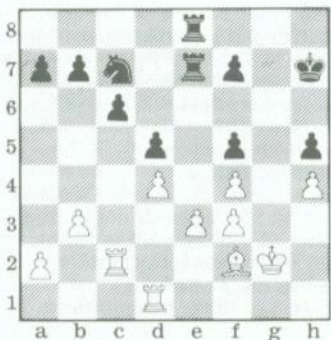
29. Th1, Te6 30. Kf1, Kg7 31. Sa4, T6e7 32. Sc5, Sf8 33. Sd3, Se6 34. e3, Kh7 35. Kg2, Lg7.

Nu skal der kigges lidt på e3. Det er rart for sort at kunne lave mange hurtige træk, der vinder tid på uret, mens hvid må sidde ovre på den anden side af bordet og se til!

36. Tb1, Lh6 37. Td1, Sc7 38. Sf4.

Sort har nået sit delmål. Hvid må af med hesten, han får også en dobbeltbonde og en halv-dårlig løber.

38. -, Lxf4 39. gxf4.

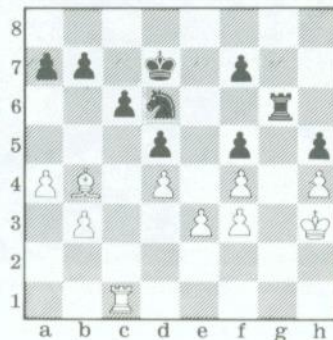


Efter 39. exf4? bliver d-bonden isoleret, og sort får nemmere en fribonde.

39. -, Sb5 40. a4, Sd6 41. Tc3, Tg8+ 42. Kh3, Te6 43. Tg1.

Næsten nødvendigt at bytte et tårn.

43. -, Txg1 44. Lxg1, Tg6 45. Lf2, Kg8 46. Tc1, Kf8 47. Le1, Ke8 48. Lb4, Kd7.



Alt for mange hvide bønder står på løberens farve, så hvid burde egentlig være henrykt for denne chance. Men hvorfor bytter han så alligevel ikke løberen af?

Svaret må være, at også det rene tårnslutspil ser mistænkeligt ud. Lad os lige se: 49. Lxd6, Kxd6 50. Kh2, a5 51. Tg1 for at holde remis efter det Larsenske »butiksluknings«-princip: 51. -, Txg1 52. Kxg1, c5 53. Kf2!, b5! 54. Ke2! etc.

Men sort bytter ikke. 51. -, Te6! 52. Tg5, Txe3 53. Txf5, Ke6 54. Txf5, Txf3 og vinder. Hvis hvid prøver med passivt spil, får sort gang i bønderne på sin højre side, og kongen trænger frem. Salov må altså bide i det sure æble.

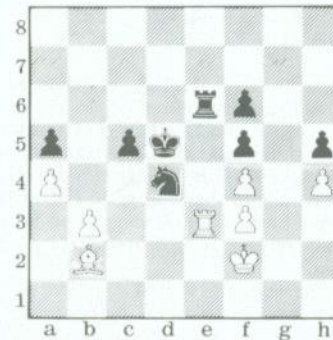
49. Kh2, Se8 50. Le5, b6 51. Lb4, a5 52. Ld2, Sc7 53. Le1, Sa6 54. Ld2, Sb4 55. Tc3, Kd6 56. Te1.

Hvid må vente og i øvrigt forsøge at hindre sort tårn i at komme ind.

56. -, Tg8 57. Tc3, c5 58. Te1, Sc6 59. dxc5+, bxc5 60. Tc3, f6 61. Le1, d4 62. exd4, Sxd4 63. La3, Se6 64. Td3+, Kc6 65. Le1.

Endelig en kombi, men kun i en enkelt variant: 65. Lb2?, Tg2+! 66. Kxg2, Sxf4+. Vi er nøjsomme!

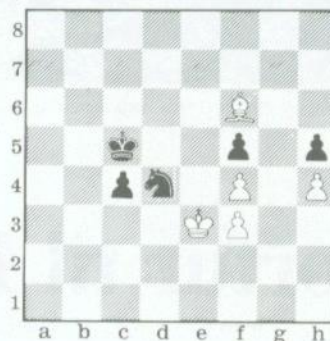
65. -, Sd4 66. Lb2, Kd5 67. Te3, Tb8 68. Kg2, Tb6! 69. Kf2, Te6!



Portisch - minutøst forberedt.  
(Foto: F. Agerdenbos)

Bb3 løber ikke væk. Nu forsvinder tårnene, og gevinsten er 97% sikker. Det er snart fyraften!

70. Txe6, Kxe6 71. Ke3, Kd5 72. Kd3, Sxb3 73. Lxf6, c4+ 74. Ke3, Sc5 75. Lc3, Sxa4 76. Lxa5, Sc5 77. Lb4, Sb3 78. Le7, Kc6 79. Lf6, Kb5 80. Ke2, Kb4 81. Kd1, Kc5 82. Ke2, Sd4+ 83. Ke3.



83. -, Se6!

Nu er den rigtige vej (-g6) fundet!

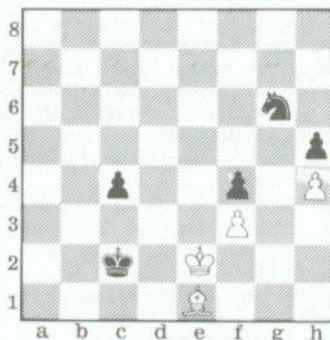
84. Le7+, Kb5 85. Kd2.

Ellers kommer K-b3, S-a4 og B-c2.

85. -, Sxf4 86. Ld6, Sg6 87. Lg3.

Eller 87. Lf6, f4 88. Kc3, Kc5 89. Ld4+, Kd5 90. Lf6, Ke6 91. Ld8, Kf5 92. Kxc4, Se5+ og vinder.

87. -, f4 88. Le1, Kc5 89. Lf2+, Kb4 90. Le1, Kb3 91. Ke2, Kc2.



Salov opgav. Sort manøvrerer springeren til d3, fx. 92. Lf2, Se5 93. Lb6, Sd3 94. Lc7, c3 95. Ld6, Sc1+ 96. Kf2, Kd3 97. Lxf4, Se2 98. Le3, c2 99. f4, Sd4! etc. 0-1.

En lang arbejdsdag er til ende! Og de næste dages arbejdsleder byder på nye super-GM-modstandere!



Bornholmsk besøg i »Chigorins« imponerende lokaler. Alle kunne gå lige ind fra gaden og spille et parti skak mod en betaling på ca. 8 kr.

## Stortur til Leningrad

Bornholms Amts Ungdomsskak besøgte i efteråret det sovjetiske skakcentrum Leningrad med ikke færre end 72 voksne og børn.

Turen blev arrangeret i samarbejde med Team Travel og Intourist, og kan varmt anbefales.

Dette skal handle om det rent skaklige, men der var også tid til byrundtur, Peter Paul-fæstningen og Isak-katedralen, samt indkøbture på Nevsky Prospekt, som ikke ligger langt fra skakklubberne.

Den første dag fik vi at vide, at vi skulle besøge skakklubben »Ladia«, eller »Tårnet« som den ville hedde på dansk. Det blev en glædelig overraskelse. Klubben har lokaler i Zagorodnyj Prospekt, og efter en del forvirring blandt de danske spillere blev de placeret i styrkerækkefølge. (I DSU's og DSS's »Juniorskakinstruktøren« prøver vi at angive løsninger både på dette og andre praktiske problemer).

De russiske spillere kom stille og roligt ind og var tydeligvis bedre forberedt på denne match end vi var! Inden selve matchen var der velkomsttale, og det blev nævnt, at vi var den første store gruppe med børn, unge og voksne, der gæstede klubben; men seks år tidligere havde et dansk landshold (Arbejderskak?) været på besøg. Vi fik en flot russisk bog med inskription som gave! Igen stod vi uforberedte!

Det blev som ventet en russisk sejr, men vi fik dog nogle point med hjem:

Petrov – Jakob Broberg Lind  
Kongegambit C 30/ KG 5

1. e4, e5 2. f4, d6 3. Lc4, Sh6 4. Sf3, Lg4 5. 0-0, Sc6 6. Sc3, g6 7. fxe5, Sxe5.



8. Sxe5! Lxd1 9. Lxf7+ Sxf7 10. Sxf7, De7 11. Sxb8, Lxc2 12. Sf7, Lxe4 13. d4! Ld3 14. Lg5, Dxf7 15. Txf7, Kxf7 16. Sd5, Tc8.

Og man enedes om remis efter yderligere nogle træk. ½ - ½.

Slutresultatet 28-12 til »Ladia«. Matchen blev omtalt i radioen dagen efter!

Den største oplevelse blev besøget i Karpovs og Korchnois tidligere klub »Chigorin« i Zjejabova Prospekt. Her havde vi fulgt et af formanden for ASO4, Eigil Johansens gode råd. »Chigorins« vimpel hænger nu på væggen på Bornholm, og kassereren i »Chigorin« regner på ny lommeregner.

Dybt imponerede satte vore skakspillere sig til skakbordene (brætter uden tal og bogstaver!). Det blev en ordentlig øretæve, for de indbudte spillere fra pionerpaladset og »Komsomol« var

jo også på besøg. Måske var det deres første match i »Chigorin«? 4½ - 5½.

Bare vi kunne lære noget af russerne. BAUS's 72 deltagere var også på besøg i et pionerhus, hvor der var mange forskellige aktiviteter at vælge imellem. Sikken et fritidstilbud! Ideen må være oplagt at overføre til hjemlige fritidsaktivitets- og forsamlingshuse.

Jørgen Holmstrøm



## Fra Junior-VM

Ved Junior-VM i Colombia (se referat side 224 i Skakbladet nr. 10) besejrede den danske deltager, Jan Sørensen, bl.a. den sovjetiske favorit, Grigori Serper.

Jan Sørensen kommenterer:

Grigori Serper, USSR – Jan Sørensen  
Siciliansk B 38/ SI 33

1. c4, e5 2. Sf3, Sf6 3. Sc3, g6 4. d4, cxd4 5. Sxd4, Lg7 6. e4, d6 7. Le2, 0-0 8. 0-0, Sc6 9. Le3, Ld7.

Ad omveje er vi nu kommet ind i Maroczy-opstillingen i siciliansk. Sidst, jeg spillede den som sort, var mod Bent Larsen ved DM i Aalborg, men jeg tør altså godt spille den igen!

10. Tc1, Sxd4 11. Lxd4, Lc6 12. f3, a5 13. Dd2, Sd7.

Sort kunne her spille 13. -, a4(!), hvorfor hvids 13. træk nok var en lille unøjagtighed.

14. Le3, Sc5.

Igen kunne sort overveje fremstødet med a-bonden.

15. b3, Db6.

En anden opstilling for sort er 15. -, b6, som bl.a. Larsen spillede mod Adorjan i Vesterhavsturneringen i 1988. Teksttrækket er på det seneste blevet spillet en del af Petursson og Velimirovic.

16. Sb5, Tfc8.

Efter 16. -, Lxb5 17. cxb5 får hvid godt spil med planen Lc4 og a3.

17. Tfd1, Dd8 18. Sd4, Ld7.

Partiet Nunn – Velimirovic, OL 1986, fortsatte 18. -, Df8 19. Tb1, Lf6(?) 20. a3, Dg7 21. b4 med klar hvid fordel. I noterne til partiet angiver Nunn 18. -, Ld7 19. Tb1, Se6 20. Sxe6, Lxe6 21. f4 som en bedre mulighed for sort, men lille fordel til hvid.

19. Tb1, Df8(!)

Jeg forstår ikke, hvorfor sort skal flytte springeren, som Nunn angiver, når den endnu ikke er truet. I øvrigt virker hvids spil i denne variant lidt inkonsekvent, da man fra starten kunne have placeret tårnene på c1 og d1, hvis man mener, de står bedst der.

20. Tdcl,h5!?

Muligvis en ny idé i denne stilling. Jørn Sloth har dog fortalt mig, at Larsen har spillet det i lignende stillinger. I de partier jeg har set med varianten har sort spillet en plan med Lf6 og Dg7. Teksttrækket er mere fleksibelt, da man foruden den nævnte plan (Kh7 og Dh8!) kan spille Lh6 for at afbytte hvids gode løber.

21. Ld1, Kh7 22. Se2.

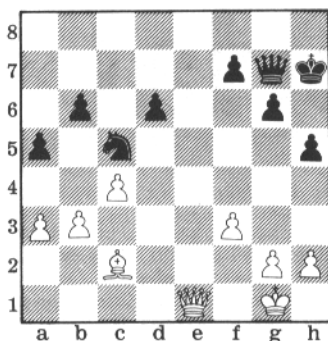
Jeg havde forventet 22. Lc2 med ideen 22. -, Lh6 23. f4, e5 24. Sf3. Jeg havde dog planlagt 22. -, e5! Fx 23. Se2, Lc6 24. a3. Lh6 25. b4, axb4 26. axb4, Se6 med udmærket spil for sort.

22. -, Lh6 Sf4, Lc6 24. Sd5.

Bedre er 24. Lc2 for at fremprovokere 24. -, e5.

24. -, Lxd5 25. exd5, Lxe3+ 26. Dxe3, Te8 27.

Lc2, e6! 28. dxe6, Txe6 29. Dd2, b6 30. Te1, Tae8 31. a3, Txe1+ 32. Txe1, Txe1+ 33. Dxe1, Dg7.



Sort står nu noget bedre, da springer og dronning arbejder bedre sammen end løber og dronning. Samtidig er den hvide kongestilling svag på de sorte felter p.g.a. svækkelsen f3.

34. h4.

34. h3 er muligvis bedre, da det svækker mindre, men Serper var nok ikke glad for at skulle sætte endnu en bonde på hvidt!!!

34. -, Db2 35. Dd1, Dxa3 36. f4?

Jeg havde forventet 36. Dxd6, Dc1+ 37. Dd1, De3+ 38. Kf1, Se6, hvorefter sort stadig har chancer. F.eks. 39. De1, Df4 med ideen a4.

36. -, Se6! 37. Dxb5+, Kg7 38. Dd1, Dc5+ 39. Kf1, Sxf4 40. Df3, De5 41. g3, Se6 42. Ld1, Sd4 43. Dd3, Sf5 44. Kf2, Dc5+ og hvid opgav.

Det ser lidt tidligt ud, men hvad skal hvid gøre? 45. Kg2, De3 46. Le2, Dxd3 47. Lxd3, Sd4 og sort vinder endnu en bonde, eller 45. Kf3, Dg1 46. Kf4, Df2 47. Kg4 (47. Df3, Dd4+), Se3+ 48. Kh3, Dg2 mat!



## Fra NM i skoleskak

Tjele Efterskole var på hælene i 1. runde af skole NM i Skellefteå. Men med opfindsomt forsvar og fusk lykkedes det at hindre nordmændene i at vinde matchen. Og som man kan læse side 248 i nr. 11, gik det siden strygende.

Allan Holst kommenterer:

Jone Riska Pedersen – Allan Holst  
Siciliansk B 22/ SI 46

1. e4, c5 2. c3, e6 4. d4, d5 5. exd5, exd5.

Et udmærket alternativ til det gængse 4. -, Dxd5.

5. Sf3, Sc6 6. Le2, Ld6 7. dxc5, Lxc5 8. Sbd2, Sge7 9. Sb3, Lb6 10. Lf4?! 0-0 11. Dd2, Te8 12. 0-0, Sg6 13. Lg3, a6 14. Tfe1, Lf5 15. Tad1, Le4 16. Sbd4, Df6.

Hvid har den bedste bondestilling, og officierne står rimeligt fornuftigt. Men hvor er planen? Den følgende afvikling er uden bid.

17. Sxc6, bxc6 18. Dg5, Dxc5 19. Sxg5, Lc2 20. Tc1, Lf5 21. Lf3?

Efter de fleste træk var stillingen ca. lige.

21. -, f6 22. Sh3, Se5.

Bedre end 22. -, Lxh3, hvor hvid har to løbere at prale af.

23. Lxe5?

Han bryder sig åbenbart ikke om synet af sorte aktive officerer. 25. Le2 var nok bedre.

23. -, fxe5 24. Ld1, Lxh3 25. gxh3.

Hvid er uden modspil p.g.a. de uligefarvede løbere.

25. -, Tf8 26. Tc2, e4 27. b4, Tf4 28. Lg4, Raf8

29. Tle2, T8f6 30. a3, g6 31. Kg2, Kg7 32. Tb2, Kh6 33. Ta2, Kg5 34. Tec2, a5?

Giver hvidt modspil.

35. Tab2, h5 36. Ld1, Kf5 37. Kg3, Ke5 38. Kg2, T6f5 39. bxa5.

Noget må gøres, før sort indleder høsten med Tg5+ og Th4xh3. På dette tidspunkt er vi bagud 0-2. Heine på 2. bræt sad med en lige stilling, men kravet var gevinst både for ham og mig. Efter 40 træk blev vi tildelt 30 minutter til resten af partiet.

39. bxa5, Lxa5 40. Tb8, Kd6 41. a4, Tf6 42. Tb7, T4f5 43. Tb3, Tf7 44. Tb8 Kc7 45. T8b2, Tf4 46. Ta2, T7f5 47. Ta3, Kd6.

Resten af partiet spilledes i gensidig tidnød, og prægedes af nerver. Meget usikkert fik jeg halet pointet hjem. Og i mellemtiden fuskede Heine sin modstander. Altså 2-2.



## Fra Hamburg

Erik Søjberg, kommenterer:

Erik Søjberg – M. De Jong, Holland  
Siciliansk C 16/ FR 9

1. e4, e6 2. d4, d5 3. Sc3, Lb4 4. e5, Se7 5. a3, Lxc3+ 6. bxc3, b6?!

Bl.a. kendt fra remispartiet Spasskij – Rødgaard, OL 84, men det bliver trækket nu ikke godt af. 6. -, c5 er langt bedre.

7. Sh3!

John Nuns nyhed, der nær havde ødelagt Lars Bo Hansens chancer for en GM-norm i Lugano 89 (se Skakbladet nr. 6/89).

7. -, Sg6!

Sort må forhindre Sh3-f4-h5 med frygtelige konsekvenser.

8. f4!

Indimellem kan det være en fordel med en dårlig hukommelse! Jeg troede, vi fulgte Nunn – Hansen, men Nunn spillede 8. a4, La6 9. Lxa6, Sxa6 10. 0-0, Sb8?! (10. -, Dd7 må være bedre) 11. f4! med hvid fordel. Men efter 8. f4 sparer hvid træk a4 i mange varianter. Nu er 8. -, Dd7 9. Df3, La6 10. Lxa6, Sxa6 11. 0-0 klart fordelagtigt for hvid p.g.a. bondefremstødene c3-c4 og g4-f5, men det er dog nok trods alt sorts bedste chance.

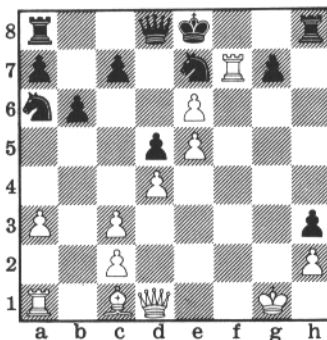
8. -, La6? 9. Lxa6, Sxa6 10. 0-0, Se7.

10. -, Dd7 11. f5, exf5 12. Dd3, Sb8 13. Txf5 fulgt af 14. Sg5 med kraftigt angreb.

11. g4! h5!

Det mest konsekvente.

12. f5, hxg4 13. fxe6, gxh3 14. Txf7.



Den stilling bedømte jeg umiddelbart som vundet for hvid p.g.a. truslerne Lg5 og Dg4, men efter en lang tænkepause fandt min modstander...

14. -, Sc6!

Nu går hverken 15. Dg4, Dh4; 15. Tg7, Dh4 16. Lg5, De4 eller 15. Df1, Dh4 16. Tg7, Tf8 17. De2, Sxd4! ikke for hvid, men...

15. e7! Sxe7 16. Df3, Dd7!

Den bedste chance. Efter 16. -, Sb8 17. Lg5, Sbc6 18. Tf1, Kd7 19. Dxd5+ Kc8 20. De6+ vinder hvid let.

17. Lg5, 0-0 18. Lxe7, Tde8 19. Lh4!

19. Lf8 vinder en bonde men giver sort uønsket modspil.

19. -, De6?!

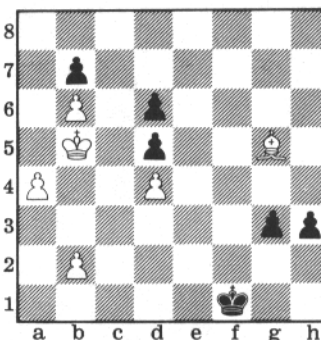
19. -, Dc6 var bedre, men den sorte stilling er stadig et sørgeligt syn.

20. Lg3, Sb8 21. c4, c6?! 22. cxd5, cxd5 23. c4, Td8 24. Tc1, Sc6 25. cxd5, Txd5 26. Df5, opgivet. P.g.a. 26. -, Dxf5 27. Txc6+ 1-0.



## Præmieopgave

En lidt anderledes opgave. Sorts fribønder er en stor opgave for den hvide løber, alligevel holder hvid balancen.



Hvid trækker og holder remis.

Alle rigtige løsninger fra indsendere under 20 år (husk at anføre alder) deltager i lodtrækningen om to bogpræmier fra Dansk Skole Skaks bogfond.

Løsninger senest 5. februar til Skakbladets redaktion, Thorbjørn Rosenlund, Kongestien 16, 2830 Virum.

## Løsninger

Opgaven side 248 i Skakbladet nr. 11 blev løst korrekt af samtlige indsendere (og det var mange!). 1. Dh8+! Kxh8 2. g7+ Kg8 3. Lh7+ Kxh7 4. g8D mat. Det gode gamle tema: »Fjernelse af blokøren og forvandling af fribonden« i instruktiv udførelse. Vindere af to indbundne årgange af Skakbladet blev: Jacob Loesch, Hollændervej 22, st.th., 1855 Frb. C., Søren Nielsen, Hestens Bakke 9, 1.tv., 3000 Helsingør.

## Skakkalender 1990

Almanak med bl.a. de planlagte skakbegivenheder i 1990, klubfortegnelse og kalender. Det hele samlet i blåt plastic-omslag i checkhæfteformat. Alt dette for kun kr. 20,00 + porto (ved 1 stk. kr. 7,70).

Bestilling hos unionens egen forretning:

Dansk Skaksalg ApS

Sømarksvej 230 – 5471 Sønderø  
Tlf. 64 89 14 77 Giro 3 29 02 20



K-skakkens superturning:

# Axelson Memorial

AF JØRN SLOTH

Svenskerne har en stærk tradition for k-skak. Malmgren, Lundquist, Kjellander og Arnlind sluttede højt i de første VM-finaler efter krigen. Også organisatorisk er Sverige godt med. K-skakspillernes eget blad, »SSKK-bulletinen«, er i sin 37. årgang. Og det er ikke bare et resultatblad! Teoretiske artikler af international høj klasse er nærmere reglen end undtagelsen.

Primus motor i den svenske organisation var i mange år *Axel Emil Axelson* (1920-1982). For at

ære hans minde arrangerede man den velnok stærkest besatte k-skak turnering nogen sinde, Axelson Memorial, med start 1. okt. 1984.

Oprindeligt var målet »kun« at lave en stormesterturnering, dvs. med mindst 5 stormestre i k-skak blandt de 15 deltagere. Men resultatet blev en ren stormester-turnering med fire verdensmestre (Zagorovskij, Sloth, Oim, Palciauskas) som ekstra krydderi. Under turneringen blev yderligere en af deltagerne VM-vinder, nemlig østtyskeren Dr. Baumbach, der vandt VM nr. 11.

En af grundene til, at svenskerne kunne samle så stærkt et felt, er præmier, der er usædvanligt høje efter normal k-skak standard: vinderen får 2000 dollars.

ICCF, det internationale k-skak forbund, har accepteret, at nr. 1 og 2 i Axelson Memorial går direkte til næste VM-finale. Det kan man også roligt gøre, for den svenske turnering er klart stærkere besat end i hvert fald de fleste VM-finaler!

Som det fremgår af turneringstabellen mangler der nu kun ganske få partier. Begge de danske deltagere har færdigspillet deres partier. Jørn Sloth får et godt resultat, Erik Bang et helt fremragende! Med seks gevinster og otte remis er Erik sikker på mindst en 2. plads, altså VM-kvalifikation. Hans konkurrent til 1. pladsen er den estiske eks-verdensmester Tonu Oim, der også har seks sejre uden nederlag, men stadig mangler at afslutte fire partier.



Tonu Oim, USSR – verdensmester og sandsynlig vinder af Axelsson Memorial. (Foto: tr.)

Erik Bang kommenterer:

Vitas Palciauskas – Erik Bang

Siciliansk B 81/ SI 20

1. e4, c5 2. Sf3, d6 3. d4, cxd4 4. Sxd4, Sf6 5. Sc3, e6 6. g4.

For første gang stilles jeg over for det populære Keres-angreb. Jeg vidste naturligvis, at det almindeligste og sikreste svar er 6. -, h6, men som

flere partier har vist, kan hvid uden større risiko spille på gevinst i lang tid, mens sort må spille pinligt korrekt for at opnå remis. Derfor besluttede jeg mig for et træk, der ikke spilles så ofte.

6. -, Lc7 7. g5, Sfd7 8. Lc3, Sc6 9. Tg1.

En anden mulighed er 9. h4, som i dag spilles hyppigere end teksttrækket.

9. -, Sb6 10. Dd2.

Et forholdsvis nyt træk i denne stilling. Mere kendt er nok 10. Dh5 eller 10. Lb5.

10. -, 0-0 11. f4, Sxd4.

Spillet efter lang betænkningstid. Jeg begyndte allerede at føle mig lidt utilpas ved stillingen. Andre muligheder var 11. -, d5 eller 11. e5, hvilket sidste træk har givet sort godt spil i partier, hvor hvid har spillet h4 i stedet for Tg1. Som det senere skal vise sig, overså jeg noget, da jeg valgte 11. -, Sxd4.

12. Lxd4.



12. -, e5!?

Pointen. Efter 13. fxe5, dxe5 14. Lxe5, Dxd2 15. Kxd2, Td8+ overtager sort initiativet, men desværre spiller hvid...

13. Le3! d5(!)

En nødløsning! Da jeg spillede 11. -, Sxd4 havde jeg planlagt 13. -, exf4 14. Lxf4, d5 15.

## A E Axelson Memorial

	1	2	3	4	5	6	7	8	9	0	1	2	3	4	5	pts.
1. IGM Jørn Sloth, DK	-	½	½	½	½	½	½	½	1	½	½	½	½	1	1	8½
2. IGM van Leens Dijkstra, NL	½	-	½	-	½	0	1	1	-	½	½	½	½	½	½	
3. IGM Fritz Baumbach, DDR	½	½	-	0	½	½	½	0	½	1	1	0	½	0	5½	
4. IGM Vl. Zagorovsky, SU	½	-	1	-	½	0	1	0	½	½	-	½	0	1	½	
5. IGM Erik Bang, DK	½	½	1	½	-	½	½	1	1	½	1	1	½	1	10	
6. IGM Tonu Oim, SU	½	1	½	1	½	-	½	1	1	-	-	1	-	1		
7. IGM Pentti Palmo, SF	½	0	½	0	½	½	-	1	½	½	1	½	½	1	7½	
8. IGM Eric Arnlind, S	½	0	½	1	0	0	0	-	½	½	½	½	-	½	1	
9. IGM Brilla-Banfalvi, H	0	-	1	½	0	0	½	½	-	½	0	1	-	½	0	
10. IGM Paul Heilemann, BRD	½	½	½	½	½	-	½	½	½	-	½	½	½	½	1	
11. IGM V.V. Palciauskas, USA	½	½	0	-	0	-	0	½	1	½	-	½	½	1		
12. IGM Jozef Boey, B	½	½	0	½	0	0	½	½	0	½	½	-	½	½	5	
13. IGM J.S. Morgado, RA	½	½	1	1	½	-	½	-	½	½	½	-	½	½		
14. IGM Klaus Engel, BRD	0	½	½	0	0	0	0	½	½	½	0	½	½	-	4½	
15. IGM K.B. Richardson, GB	0	½	1	½	½	-	½	0	1	0	-	½	½	0		



exd5, Lc5! eller 15. Sxd5, Sxd5 16. Dxd5, Db6 eller 16. dxe4, Db6 (eller 16. -, Lc5), i alle tilfælde med godt spil for sort. Efter 15. 0-0-0, Lb4 16. a3, Lxc3 17. Dxc3, Le6 er stillingen nogenlunde lige troede jeg, indtil jeg opdagede 18. Le5!, som giver hvid klar fordel.

**14. fxe5.**  
Hvis 14. exd5, så 14. -, exf4 og vi havner i en af de anførte varianter.

**14. -, Lb4 15. 0-0-0, Le6 16. Tg3!**  
Et godt træk med flere fordele. For det første elimineres sorts taktiske muligheder mod det ugarderede Tg1, og for det andet overdækkes 3. række.

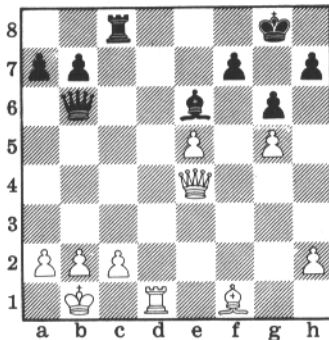
**16. -, Sa4 17. Ld4.**  
17. exd5 bevares med 17. -, Da5.

**17. -, Lxc3.**  
Igen et vanskeligt valg! Både 17. -, Da5 og 17. -, dxe4 kom på tale. Efter 17. -, Da5 18. a3 viser det sig, at tårnet står godt på g3: 18. -, Lxc3 19. Lxc3, Sxc3 20. Dxc3, Dxc3 21. Txc3 med fordel for hvid.

**18. Lxc3, Sxc3 19. Txc3, dxe4 20. Df4.**  
Et naturligt træk. Både 20. De3 og 20. Dxd8 kom i betragtning, selv om slutspillet efter 20. -, Tfxd8 ikke er helt så fordelagtigt som i den forrige version.

**20. -, Db6 21. Dxe4, Tac8. 22. Txc8, Txc8.**  
I denne stilling har sort en vis kompensation for bonden, men heller ikke mere. Det er dog svært for hvid, at finde den »rigtige« plan.

**23. Kb1, g6.**



**24. Ld3?**  
Spørgsmålstegnet er sat af Palciauskas, som mener, at hvid her smider sin fordel væk. Han angiver imidlertid ikke noget bedre træk. Jeg havde selv ventet 24. Ld3 og ser ingen bedre, men måske skulle han have valgt 23. a3 i stedet for 23. Kb1.

**24. -, Td8!**  
Herefter har sort klaret sig gennem det værste, og den sorte stilling er nu lidt lettere at spille end hvids.

**25. a3, Td4 26. De3, Tg4! 27. Dxb6, axb6 28. b4! Kf8 29. Le2, Tg5 30. Lf3, Txe5.**

Der er nu opstået et spændende slutspil, måske med lille fordel til sort, men hvid bør kunne holde remis.

**31. Td6.**

## SSKK-bulletinen

Svensk tidsskrift om k-skak, blandt de regelmæssige bidragydere også den danske elite. Redaktør/udgiver: Jan-Oluf Forsberg og Carl-Eric Erlandsson. Abonnement Dkr. 115,- på SSKK's danske giro 2 46 63 25.

## Fernschach

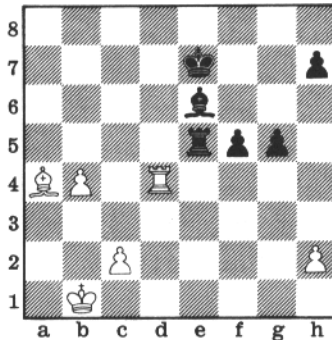
Tyskproget tidsskrift om k-skak, udgivet af i samarbejde med ICCF. Abonnement Dkr. 280,- gennem Dansk Skaksalg ApS.

Enklere var måske 31. Td8+ Ke7 32. Tb8.

**31. -, b5 32. Lxb7.**  
Jeg havde ventet 32. Tb6, som efter al sandsynlighed holder remis.

**32. -, Ke7 33. Td4, g5 34. Lc6 f5 35. a4.**  
En anden mulighed var 35. c4?!, da 35. -, Lxc4 besvares med 36. a4, men efter 36. -, bxc4 vinder sort dog ved præcist spil.

**35. -, bxa4 36. Lxa4?**  
Eftersom dette taber, burde hvid have forsøgt 36. b5 eller 36. c4, som havde givet visse svindelchancer.



**36. -, Td5!**  
Afgørende! Der opstår nu et løberslutspil, som er let vundet for sort, uanset om hvid spiller 37. Txd5 eller som i partiet.

**37. c3, Txd4 38. cxd4, Ld5! 39. Kc1, h5 40. Kd2, h4 41. Ld1, g4 42. Ke3, g3 43. h3, f4+ 44. opgivet.**

Også efter 43. hxg3 havde sort vundet let med sine to forbundne fribønder. **0-1.**

## K-skak i Skakbladet ...

Nr. 9, 1989 indeholdt bl.a. Ove Ekebjærts artikel om Julius Nielsen Memorial, VM-oversigt, landskamps- og DM-rapport.

Erik Bang kommenterer:

Erik Bang – Eric Arnlind  
Kongeindisk E 94/ KI 13

**1. d4, Sf6 2. c4, g6 3. Sc3, Lg7 4. e4, d6 5. Le2, 0-0 6. Sf3, e5 7. 0-0, Sbd7.**

Overraskende. Jeg troede at Arnlind udelukkende spillede 7. -, Sc6.

**8. Le3.**  
Her plejer jeg at spille 8. Te1. Imidlertid blev jeg i partiet mod nordmanden Terje Wibe i CCCA 60 udsat for en ubehagelig nyhed i denne variant: 8. Te1, c6 9. Lf1, a5 10. Tb1, Te8 11. d5, Sc5 12. b3, b5!?

Normalt spille 12. -, Ld7. Partiet sluttede remis efter vilde forviklinger, men eftersom jeg endnu ikke har fundet en modgift mod 12. -, b5 valgte jeg 8. Le3.

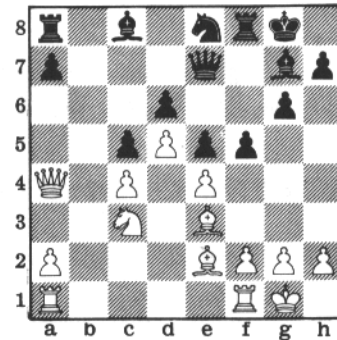
**8. -, c6 9. d5, De7.**  
Igen overraskende. Jeg regnede kun med 9. -, c5 eller 9. -, Sg4.

**10. Sd2, Se8 11. b4.**  
11. dxc6, bxc6 12. b4 var muligvis bedre.

**11. -, c5 12. bxc5, Sxc5 13. Sb3, b6 14. Sxc5, bxc5.**

Efter partiet mente Arnlind, at 14. -, dxc5 sandsynligvis var bedre, men hvid beholder under alle omstændigheder åbningsfordel.

**15. Da4, f5.**

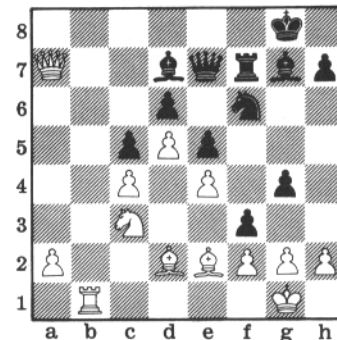


**16. Tab1.**  
Truer 17. Dc6.  
**16. Tf7.**  
Efter 16. -, Ld7 17. Tb7, Lxa4 18. Txe7, Lc2 19. Tc1, Lxe4 20. Sxe4, fxe4 21. Lg4 står hvid fint.

**17. Tb2, f4.**  
Meget forpligtende, da sort ikke får mange chancer for at starte et kongeanreb. 17. -, Ld7 var sikkert at foretrække.

**18. Ld2, Ld7 19. Da3.**  
En vanskelig beslutning, 19. Da5 kom også i betragtning. Jeg valgte 19. Da3, fordi damen derfra også kan deltage i forsvaret af kongefløjen.

**19. -, g5 20. Tb7, Sf6 21. Tfb1, g4 22. Txa7, Txa7 23. Dxa7, f3.**



**24. Ld1! Sh5!**  
Efter 24. -, fxg2 25. Lg5! har sort intet spil. Samtidig lægger teksttrækket en snedig fælde.

**25. g3!**  
Tilsyneladende vandt 25. Tb7 let, men efter 25. -, Dh4!! får sort overtaget. F.eks. 26. Txd7, g3!! 27. hxg3, Sxg3 28. fxg3, f2+ og sort vinder.

Eller 27. fxg3, f2+ 28. Kf1, Sxg3+ ligeledes med sort gevinst.

**25. -, Sf4 26. Tb7, Dg5.**  
Aktivt forsvar! Naturligvis giver det passive 26. -, Sg6, for at besvare 27. La4 med 27. -, Sf8 ingen remischancer.

**27. Le3!**  
Sort truede jo 27. -, Sh3+

**27. Dh5 28. h4, gxh3 e.p. 29. Kh2, Le8 30. Txf7, Lxf7 31. Dd7!**

Herefter er partiet givetvis tabt for sort, men han forsøger lidt rusk, som dog preller af på hvids solide stilling.

**31. -, Se2 32. Sb5, Lf8 33. Sxd6, Sc3 34. Lc2, Sxa2 35. Lxc5, Sc3 36. Dd8, Dg6 37. Sf5..**

Det mest stilrene.  
**37. -, Le8 38. Lxf8, opgivet.**  
For efter 38. -, Kxf8 39. De7+ Kg8 40. Dxe5 findes der ingen træk, der kan retfærdiggøre fortsat spil. **1-0.**

# Fire ad gangen

*K-skak mesteren deltager i flere turneringer samtidig.*

AF OVE EKEBJÆRG

Da det let kan tage fem år eller mere at få gennemført en international korrespondanceturnering, i hvert fald hvis der er deltagelse fra Østlande, må man, såfremt man inden for sin skakaktive alder har ambitioner om at deltage i flere stormesterturneringer, i en vis udstrækning køre dem igennem samtidig.

På denne måde deltog jeg mere eller mindre samtidigt i fire store turneringer på én gang, nemlig: Norsk Postsjaks 40 års jubilæumsturnering, Julius Nielsen Memorial, Dr. Blass Memorial og Svensk Korrespondanceskaks 50 års jubilæumsturnering. På et tidspunkt havde jeg op mod 40 partier i gang samtidig, og det er alt for meget, hvis man har et heldagsjob og også andre interesser.

Jeg skal på Redaktørens opfordring bringe nogle glimt fra disse begivenheder.

## Norsk Postsjaks 40 års jubilæumsturnering

Denne turnering mindes jeg med stor glæde, for her erobrede jeg min stormestertitel (9,5 p. af 14). Et afgørende parti var følgende:

O. Ekebjærg – A.A. Idema, Holland  
Ekebjærg-åbning C 29/ VG 3

1. Sc3, e5.

Egentlig selvstændig betydning får åbnings-trækket Sc3 kun efter 1. -, d5 2. e4 og 2. -, d4 eller 2. -, dxe4.

2. e4.

Oprindeligt spillede jeg 1. Sc3 for med større sandsynlighed at komme til Wiener-parti, da jeg havde den erfaring, at mine modstandere hellere spillede e5 mod Sc3 end mod e4.

Medens jeg er blevet mere og mere glad for 1. Sc3, er min forkærlighed for Wiener-parti kølnet en smule, og jeg har set »lidt« på andre muligheder, såsom eksempelvis 2. d4 eller 2. Sf3 med overgang til henholdsvis Skandinavisk i forhånd og en slags forbedret Skotsk parti (uden e4).

2. -, Sf6 3. f4.

Wiener-gambitten – her har jeg oftere spillet det lidt roligere Wiener-parti med 3. Lc4 à la Julius Nielsen!

3. -, d5 4. fxe5, Sxe4 5. d3.

En lille specialitet som jeg har brugt meget tid på. I senere turneringer har jeg også spillet 5. Sf3.

5. -, Sxc3.

Her har sort to andre muligheder, nemlig Lb4, som måske er stærkere end teksttrækket, og Dh4+, der giver et svagere.

6. bxc3, Sc6 7. Sf3, d4.

Udgangstillingen for denne variant, som teorien almindeligvis angiver som værende gunstig for sort. Det er muligt, at denne konkusjon er korrekt, men jeg har fundet nogle svagheder i de anbefalede varianter. Så jeg kan i al fald sige, at bevisførelsen halter.

8. Le2.

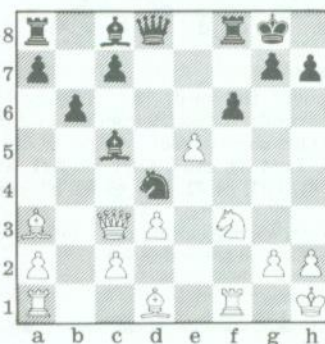
I T.D. Hardings bog »Vienna Opening« samt i Konstantinolskij og Lepeshkins »Vienna Ga-

me« opgives 8. cxd4 som hovedfortsættelse, men her er det min opfattelse, at hvid nærmest skal kæmpe for at opnå udligning.

8. -, Lc5 9. 0-0, 0-0 10. De1, dxc3+ 11. Kh1, Sd4.

Her slutter Konstantinolskij og Lepeshkin med at konkludere, at sort har opnået et aktivt spil, medens Harding går videre og anbefaler en konkret fortsættelse, hvilken anbefaling min modstander følger – men dette var netop, hvad jeg havde baseret mit variantvalg på!

12. Ld1, f6 13. Dxc3, b6 14. La3.



Efter partiet skrev mr. Idema til mig som følger: »I was unfortunate to find 13. -, b6 in Hardings book and not to check it thoroughly, for after 14. La3 black is already lost«. En så afklaret opfattelse får man måske efter partiet, men jeg må indrømme, at jeg ikke syntes, det var så let at finde gevinsten, medens partiet stod på.

14. -, fxe5 15. Lxc5, bxc5 16. Dxc5, Dd6 17. Dxd6, cxd6 18. c3.

Pointen! Sort kan ikke bytte på f3.

18. -, Sf5 19. Lb3+ Kh8 20. Sg5, Tb8 21. Sf7+ Kg8 22. Sxd6+ Txb3 23. Sxf5, Tb7 24. Sd6, Te7 25. Txf8+ Kxf8 26. c4, Le6 27. Se4.

Nu skal stillingen stabiliseres – først og fremmest skal den hvide konge bringes med i spil, det går det næste halve snes træk med. Sort har ikke nogen fornuftig modspilplan.

27. -, Ke7 28. Tb1, Ld7 29. Kgl, Lc6 30. Te1, h6 31. Kf2, Tb7 32. Te2, Tb8 33. Ke3, Td8 34. Kd2, Tb8 35. Kc3, Td8.

Så skal de øvrige officerer bringes i bedst mulige positioner til fremstødet d4 – om muligt med en gunstig tårnafbytning. Det går der også en halv snes træk med.

36. Sc5, Kd6 37. Sb3, Te8 38. Td2, g5 39. Tf2, Ld7 40. Tf6+ Te6 41. Tf7, Te7 42. Txe7, Kxe7 43. d4, exd4+ 44. Kxd4, Lc6 45. g3, Kd6.

Den næste fase er at få placeret springeren, så den understøtter fremrykningen på dronningefløjen samtidig med, at den hindrer sort modspil på kongefløjen.

46. Sc5, Lg2 47. Sd3, Ke6 48. Sb4, Kf5 49. Sd5, Ke6 50. a4, a5 51. Kc5.

Sidste fase – her havde jeg naturligvis analysen klar – gevinst i alle varianter. Ideen springeroffer!

51. -, Lf1 52. Se3, Le2 53. Kb6, Ke5 54. e5, Ke4 55. c6! Kxe3 56. Kxa5 opgivet.



Ove Ekebjærg – stormester i k-skak bl.a. i kraft af bemærkelsesværdige sejre med 1. Sc3!

## Dr. Blass Memorial

En meget stærk turnering med seks stormestre, heraf to eksverdensmestre, Rittner og Sagorowsky. Jeg har endnu ikke tabt noget parti i denne turnering – og tror heller ikke det sker. Afgørelse bliver, hvordan jeg klarer mig mod Rittner og Sagorowsky.

## Den svenske 50 års jubilæumsturnering

Den nyeste af mine turneringer – her deltager fem stormestre. Fra Danmark deltager desuden V. Bove Quist.

Fra denne turnering er jeg specielt glad for følgende parti:

G. Andersson, Sverige – O. Ekebjærg  
Siciliansk B 97/ SI 8

1. e4, c5 2. Sf3, a6 3. Sc3, d6 4. d4, cxd4 5. Sxd4, Sf6 6. Lg5, e6 7. f4, Db6 8. Dd2, Dxb2.

En farlig variant at spille i korrespondanceskak. Der er jo skrevet mange bøger alene om denne variant, og min modstander kunne jo være i besiddelse af analyser, som jeg ikke kender til – men jeg havde nu forberedt mig grundigt!

9. Tb1, Da3 10. Le2, Sbd7 11. 0-0, Dc5.

## Partislutninger fra Dr. Blass Memorial



Ekebjærg - H.J. Kramer  
Hvid trækker og vinder!



Ekebjærg - G.M. van Manen  
Hvid trækker og vinder!



W. Baumgartner - Ekebjærg  
Sort trækker og vinder!

Løsninger sidst i artiklen.

Alt dette har naturligvis været spillet utallige gange før, men nu følger nogle hvide manøvrer, som jeg ikke tidligere har set.

12. Kh1, Le7 13. Lf3, 0-0 14. Tfd1, Dc7 15. Del, Te8 16. Td3, Sc5 17. Te3, e5!

Det hvide spil har virket lidt tamt, og sort griber nu initiativet med det følgende fremstød i centrum.

18. fxe5, dxe5 19. Sf5, Lxf5 20. exf5, h6 21. Lh4, Kh7!

Spillet med henblik på den kommende afvikling, hvid må ikke med skak kunne slå på e8.

22. Lg3, Ld6 23. Lh4.

Viser, at hvid vil være tilfreds med remis, men det er sort ikke!

23. -, e4! 24. Lxf6, exf3! 25. Txe8, fxg2+ 26. Kg1, Lxh2+ 27. Kxg2, Dc6+ 28. Te4, Sxe4 29. Sxe4, Te8.

Krudtrøgen letter. Sort har en klar gevinststilling.

30. Kf3, Dd5 31. Dh4, Dxf5+ 32. Ke3, Lg3 33. opgivet.

Løsninger på partislutningerne:

Ove Ekebjærg - H.J. Kramer, Holland:

1. Txf6+! hxg6 2. Sxg6, opgivet.

Ove Ekebjærg - Dr. G.M. van Manen, Holland:

1. Lxe7!! opgivet.

Dr. W. Baumgartner, Schweiz - Ove Ekebjærg:

1. -, Sg4 2. fxg4, Lxd4+ 3. Dxd4, Te1+ 4. Kf2, Tc2+ 5. Kg3, Txd1 6. Dxd1, Dd6+ 7. opgivet.

# Lange beregninger

Følgende parti fra 5. Østersøturnering viser hvor langt det i K-skak er muligt at beregne konkrete varianter.

Torben Guldberg kommenterer:

Torben Guldberg - Leszek Labuz, Polen  
Siciliansk B 30/ SI 31

1. e4, c5 2. Sf3, e6 3. Sc3 Sc6 4. Lb5.  
Spillet for at undgå de lange teorivarianter, så vi hurtigere kommer til at tænke selv.

4. -, Sd4 5. Lc4.  
Mod Poletajev, USSR, i samme turnering forsøgte jeg 5. 0-0, a6 6. Ld3, Sc6 7. Te1 med hensigten Lf1 og d4, en anbefaling af Korchnoi. Jeg vandt i 24 træk!

5. -, a6.  
Partiet Boydman - Sinyovsky, Tallinn 76, fortsatte: 5. -, Se7 6. Sxd4, cxd4 7. Se2, Sc6 8. 0-0, Lc5 9. d3, og hvid står lidt bedre.

6. a4, Da5 7. Sxd4, cxd4 8. Se2, Sf6.  
Eller 8. -, b5 9. Lb5 med hensigten 9. Lb7.

9. 0-0.  
Ikke 9. Sxd4?? Dc5!  
9. -, Sxe4 10. d3, Sc5.  
Eller 10. -, Dc5 11. dxe4, Dxc4 12. Sxd4 og hvid har udviklingsforspring.

11. Ld2, Dc7 12. Sxd4.  
Efter 12. b4 har sort 12. -, d5. Sort har problemer med udviklingen af dronningfløjen, og Sc5 står uheldigt, da der i visse varianter kan true b2-b4.

12. -, d5 13. La2, Sxa4.  
Sort hugger efter krogen. Bedre var det at passe udviklingen med 13. -, Ld6

14. e4, Sb6.  
Eller 14. -, Sxb2 15. Dc2, Sxd3 16. Dxd3, dxc4 17. Lxc4, hvor sort får tre bønder for officeren men har problemer med udviklingen. F.eks. truer hvid 18. Lb5+ Ld7 19. Tfc1 med kraftigt angreb.

15. cxd5, e5.  
Et forsøg på at holde stillingen lukket.  
16. Te1, Le7.  
Efter 16. -, Ld6 har hvid foruden Db3 som i partiet også mulighederne 17. Tc1 eller 17. La5!  
17. Db3.

Med indirekte tryk mod f7 og mulighederne La5 og Tacl.

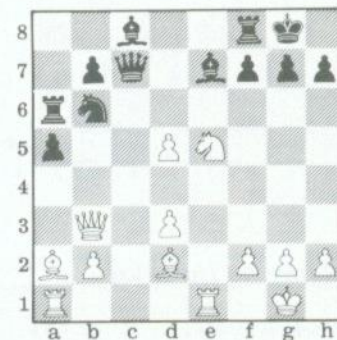
17. -, 0-0.  
Efter 17. -, exd4 18. d6, Dxd6 19. Lb4 har hvid stærkt angreb.

18. Sf3, a5!?

Et interessant forsøg på at mindske trykket mod f7 efter a5-a4. Hverken 18. -, Lf6 19. Tacl, Dd6 20. Lb4 eller 18. -, Sd7 19. d4 var tilfredsstillende for sort.

19. Sxe5, Ta6?

Sort må have undervurderet mit 21. træk her, 19. -, a4 var bedre.



20. Sxf7!

Under analyserne af dette officersoffer regnede jeg ret langt frem. Faktisk havde jeg slutstillingen i partiet på brættet allerede her!

20. a4.

Hverken 20. -, Txf7 21. d6 eller 20. -, Lf6 21. d6! Dxf7 22. Dxf7+ Txf7 23. Te8 mat duede for sort, der sikkert ventede sig meget af 20. -, a4.

21. Dc3! Dxc3 22. Lxc3, Txf7 23. Txe7. Txe7 24. d6+ Tf7.

Eller 24. -, Te6 25. Te1, Kf7 26. f4, g6 27. g4 samt f4-f5. Læg mærke til Lc3. Den forhindrer både Ta5 og Kf6.

25. Te1, Kf8 26. Lxf7, Kxf7 27. Te7+, Kg6(?).  
Eller 27. -, Kg8 28. Te8+ Kf7 29. Txc8, Sxc8 30. d7 med hvid gevinst, og heller ikke 27. -, Kf8 28. Lxg7+, Kg8 29. Ld4 redder sort.

28. Txf7+ Kh6 29. Tg8.

Truer bl.a. 30. Txc8, Sxc8 31. d7.  
29. -, Ld7 30. Ld2+, Kh5 31. Tg5+ Kh6.

31. -, Kh4 32. f4 fulgt af Le1 mat.  
32. g4, Lxg4 33. Txf4+, Kh5 34. Tg5+ Kh4.

Eller 34. -, Kh6 35. f4 med hensigten Ld2-c3-g7 mat.

35. Kg2, h6 36. Tb5, opgivet.

□

Danmark har hidtil opnået beskedne placeringer i turneringen, men i denne femte udgave kla-

rer det danske 15-mands hold sig fint. At modstanden er god, vidner det følgende hidsige parti om.

Hans Jørgen Lassen kommenterer:

Pichler, DDR – Hans Jørgen Lassen  
Siciliansk B 96/ SI 7

1. e4, c5 2. Sf3, d6 3. d4, cxd4 4. Sxd4, Sf6 5. Sc3, a6 6. Lg5, e6 7. f4, b5.

Et at de to mulige desperado-træk – det andet er Db6.

8. e5, dxe5 9. fxe5, Dc7 10. exf6, De5+ 11. Le2, Dxc5 12. Dd3, Dxf6 13. Tf1, De5 14. Td1, Ta7 15. Sf3, Dc7 16. Sg5, Db6.

Ikke populært hos den regerende verdensmester, men han spiller jo ikke selv varianten, hverken med hvid eller sort.

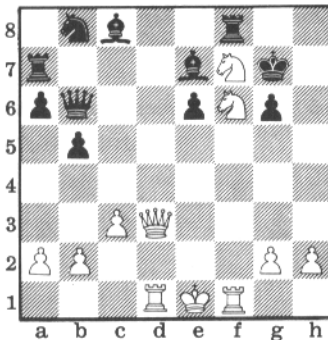
17. Lh5, g6 18. Sce4, Lb4+ 19. c3.

Pointen med sorts skak på b4 er, at det yderst generende Dc3 forhindres.

19. -, Le7 20. Sxf7, 0-0??

Det rigtige træk er Td7 med lige spil. Nu vinder hvid i opvisningsstil.

21. Lxg6! hxg6 22. Sf6+! Kg7.



23. Se8+!! Txe8 24. Se5.

Trods en overvægt på to lette officerer er sort fuldstændig hjælpeløs – somme tider er det ikke sjovt at spille skak.

24. -, Kh8 25. Sxg6+ Kg8 26. Sxe7+, Taxe7 27. Dg6+, Kh8. Td3.

Eller står der Td4 i noteringshæftet? Skriften bliver tiltagende ulæselig hen mod slutningen af partiet. Under alle omstændigheder: sort gav op.



## Enkeltmandsturneringen

### Afsluttede grupper

3-88-10: 1. Ernst Dichow, Nr. Alslev, 5½, 2. Henrik Dyrby Mogensen, Ålborg, 4, 3. K. Ellebæk Petersen, Grindsted, 3, 4. Leif Kristensen, Nykøbing F, 3, 5. Steen H. Rasmussen, Egebjerg, 2, 6. Orla Nielsen, København, 2, 7. Frode B. Nielsen, Hillerød, 1½.

Med håbet om fremgang igen for k-skakken i det nye år ønskes alle k-skakspillere og tilhængere af k-skak et godt nytår.

Ernst Nielsen

## Verdenspokalturnering

ICCF har planlagt en ny verdenspokalturnering med start i september måned 1990. Pokalturneringen vil blive spillet i 3 niveauer, indledende grupper, semifinaler og finaler. De indledende grupper vil bestå af 11 spillere, og det er tilladt at starte i så mange grupper som enhver spiller ønsker. I semifinalerne er det dog kun muligt at spille i 2 forskellige grupper.

Vinderne af de indledende grupper kvalificerer sig til semifinalerne, og vinderne af semifinalerne kvalificerer sig til finalerne. I tilfælde af

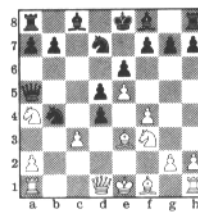
pointlighed afgør Sonnenborn-Berger. Vinderen af finalerne kvalificerer sig til en ICCF ¼-finale og til næste verdenspokalfinale. En score på 60% i finalen giver kvalifikation til en kommende ICCF-semifinale i VM-turneringen, og endelig kvalificerer alle deltagerne i finalen sig til semifinalerne i den næste verdenspokalturnering.

Sidste tilmeldingsfrist er 31. maj 1990. Indskud til turneringen, 100 kr. pr. gruppe, sendes til Benny Larsen, Jægstrupvænget 269, 8310 Tranbjerg J, postgiro 1 99 95 40.

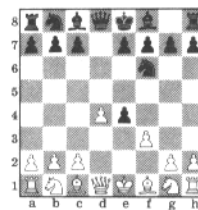
## Tematurneringer

ICCF arrangerer internationale tematurneringer, ca. 8 nye temaer hvert år. De anførte åbningstræk er obligatoriske i pågældende turnering.

TT/2/90 1. e4, e6 2. d4, d5 3. Sc3, Sf6 4. e5, Sfd7 5. f4, c5 6. Sf3, Sc6 7. Le3, Db6 8. Sa4, Da5+ 9. c3, cxd4 10. b4, Sxb4. Tilmelding senest 1. feb. til Benny Larsen, Jægstrupvænget 269, 8310 Tranbjerg. Indskud kr. 60, start 1. april 1990.



TT/3/90 1. d4, Sf6 2. f3, d5 3. e4, dxe4. (Blackmar-Diemer) Tilmeld. senest 1. marts, til Benny Larsen, Jægstrupvænget 269, 8310 Tranbjerg. Indskud kr. 60, start 1. maj 1990.



TT/4/90 1. b4. Tilmelding 1. april, start 1. juni 1990.

## Tilmelding og indskud

### Internationale turneringer:

Tilmelding og repræsentation i ICCF: Benny Larsen, Jægstrupvænget 269, 8310 Tranbjerg. Tlf. 86 29 54 45. Giro 1 99 95 40. Europaturneringer: M-H-1.-2.-3. kl. (7 eller 15 delt.) 60 kr. Verdensturneringer: samme klasser 60 kr., (15 delt., ikke 3 kl.) 60 kr.

### Enkeltmandsturnering:

Turneringsleder: Ernst Nielsen, Færøvej 10, 7200 Grindsted. Tlf. 75 32 45 71. Giro 5 16 96 15. Elite- Mester- 1.-2.-3. kl. 60 kr. 7 deltagere i alle klasser

### Pokalturnering:

Turneringsleder: Allan Ringsborg, Pokalskak v/ Allan Ringsborg, Postbox 861, 2400 NV. Tlf. 31 19 94 15. Giro nr. 1 57 71 90. Starter ca. 10. nov. Indskud 60 kr.

### Holdturnering:

Turneringsleder: Peter Lindegård, Thunøgade 49, 8000 Århus C. Tlf. 86 19 17 25. Giro 4 33 21 99. Basisgrupper (3 hold a 4 spillere). 80 kr. pr. hold.

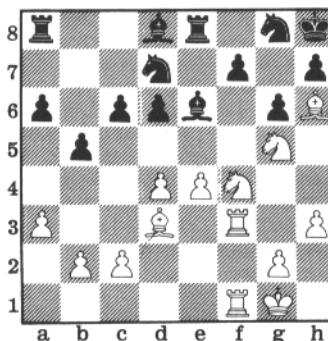
Ved tilmelding til k-skak turneringer skal personnummer (de første 6 cifre) samt medlemsnummer (påtrykt Skakbladets bagside) opgives.

### K-skak resultatblade:

Udkommer en gang om måneden undtagen juli måned. Kan rekvireres ved at indsende frankeret svarkuvert i størrelse C5 (økonomibrev kr. 4,20) til Skakbladets ekspedition, Erika Sørensen, Tulipanvej 22, 6705 Esbjerg Ø.

Startbrev fremsendes ikke, før indskud er betalt.

## LÆSERNE DISKER OP – v/ Bent Kølvig, Rødovre Parkvej 187, 3 tv., 2610 Rødovre.



### Kongean greb uden dame

Tag lige stilling til truslen på Lh6. Hvid kan vinde en bonde, men er der mere end det?

Ib Bertelsen, Hobro, har leveret partiet med den fikse afslutning. Det er spillet i klubmesterskabet i Møldrup/Klejtrup 1985.

Ib Bertelsen – Ingo Bundgård

Wienerparti C 25/ VG 4

1. e4, e5 2. Sc3, Lb4 3. Sd5, Lc5 4. Dg4, g6 5. f4, c6 6. Sc3, exf4 7. Dxf4, Df6.

Jeg har før overrasket Ingo i åbningen, men denne gang ønsker han åbenbart hurtige afbytninger.

8. Dxf6, Sxf6 9. Sf3, d6 10. d4, Lb4 11. Ld3, Le6 12. 0-0, 0-0 13. a3, La5 14. Lh6, Te8 15. Se2, b5 16. h3, a6 17. Sg5, Sbd7 18. Tf3, Ld8.

Jeg er efterhånden ved at få et godt pres på kongefløjen, så sort prøver igen flere afbytninger.

19. Taf1, Kh8 20. Sf4, Sg8.

Diagramstillingen. Nu følger den afgørende kombination.

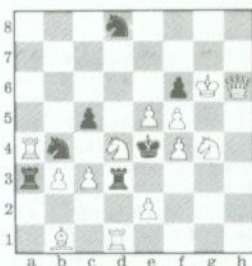
12. Lg7+!! Kxg7 22. Sfxe6+ fxe6 23. Tf7+ Kh6 24. Txf7+! Kxg5 25. h4+, Kg4.

Nu tages de sidste ressourcer i brug.

26. Le2+, Kg3 27. Tf3+ Kg4 28. Kh2, opgivet.

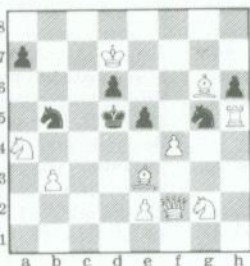


11918. Jurij Gorbatenko & Raschid Usmanov  
SU-Tscherjajinsk – original



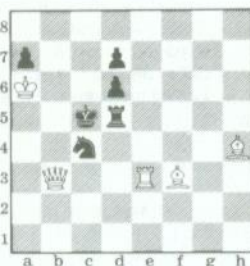
Mat i 2 træk

11919. Lars Larsen  
DK-Sønderborg – original



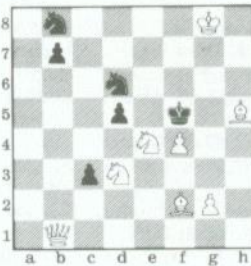
Mat i 2 træk

11920. Jan Mortensen  
DK-Fløng – original



Mat i 2 træk

11921. Sven Dahl  
DK-Hillerød – original



Mat i 3 træk

11922. Claude Goumondy  
F-Paris – original



Hjælpepat i 2 træk  
– 2 løsninger

### Miniaturer (47)

Cheney-miniatureturneringerne fortsatte, og dommen i den 4. turnering blev bragt i det amerikanske skakblad The Chess Review juni 1938. De nedenstående opgaver fik alle udmærkelser i 3+ -afdelingen.

11923. G. Dobbs, 1. præmie. Kf1 De4 Sf3 - Kh1 Df6 Sg6 Bd3.

924. E. Palkoska, 1. hædrende omtale. Kb6 Dg3 Sb3 Sh4 - Ke2 Sg5.

925. G. Dobbs, 2.HO. Kd8 Db2 Lb4 Lg6 Bc5 - Kc4 Bb6.

926. E. Palkoska, 3.HO. Kh7 Tg4 Lf6 Sd8 Sg7 - Kf8 Sd4.

927. O. Kunze, 4.HO. Kh8 Lb8 Lh5 Sc5 Bd3 g4 - Kf6.

928. H. Bixi, 5 HO. Ke1 Te7 Lb1 Lh2 Se4 - Kh4.

929. B. Beers, 1. rosende omtale. Ke7 Dg8 Sb2 Sb7 Ba6 - Kb4 Bb3.

930. J. Belschan, 2.RO. Kc1 Df4 Lc5 Sh2 - Kh1 Th7 Lg2.

931. G. Dobbs, 3.RO. Kgl Tb3 Tc3 Lc2 Lh2 - Kd4 Bd7.

932. W.H.J. van der Stok, 4.RO. Ka7 Dh5 Sc5 Bc3 - Ka5 Ld5.

933. J. Breuer, 5.RO. Kh7 Tb4 Te4 La1 - Kh5 Bg2 g7.

### Løsninger til nr. 10

11880. 1. Tb7. Skada att Sg1 och Le7 har så litet att göra. För övrigt fungerar allt bra (LeL). Beskedent indhold. 1. - e5, Tc5 2. S(x)c6+. Sæt en sort bonde på b6, den bevirker en bindingsmat: 1. Tc7 Kc5 2. Dxd6+ (LaL). 881. Igen Schor-Mari-Castellari (sammenlign nr 11815 i majnummeret. Hvid frigør Se4. 1. Ke2 tr 2. Sg3+. Sort binder påny springeren, men frigør hT: 1. - De5 2. Tf3+. Matændringerne efter 1. Lxe4 og 1. - Ld6 finder jeg vigtige. Et flugtfelt finder man i denne (11934): Eigil Pedersen, 2. pr. L'Italia Scacchistica 1936: Kc6 Dd8 Tg3 Th4 Lb1 Le7 Sd5 Sf5 Bb2 a4 - Kc4 Dg4 Th3 La5 Lf3 Bb3 Bb6 Be5 Bg7 Bh5. 2+. 1. Kd7 Dd4 2. Sfe3+ (forf.). Trevliga förändringar efter en raffinerad nyckel, som frigör en vit pjäs och fånglar en annan (LeL). 882. 1. Sc4 tr, Se5, Sg5 2. Sc7+. 1. - Tc5/Ta5+/Td2+ 2. Scd6+/Sxa5+/Sxd2+. Varianten 1. - Tc5 osv det bästa i en relativt enkel historia (LeL). Langt fra forfatterens bedste. Indholdet kan vanskeligt bære »natvægterne« Td8 og Le3 (LaL). 883. 1. f7 Kb1 2. Sa3+ Ka1 3. Se2+ Kb1 4. Sb4 a1D 5. f8T! Df6+ 6. Txf6. 884. 1. Te5 Sg3 2. Da5 Sxe2+. 1. Lg3 Shf2 2. De1 Sxd3+. Dobbelte feltromning (LaL). Två svarta pjäser upplåter fältt för damen. Intressant tema i perfekt utförande (LeL). 885. 1. Se6. 886. 1. Db5. 887. 1.

Dd4 tr. 2. Db6. 1. - K, Lb5 2. Dc5(+). 888. 1. Df2 c2 2. Df1+. Skinspil: 1. - c2 2. Dh3+ 3. Ld4+. Fiks »trækpligter« (LaL). 889. 1. Lc5 Kb5 2. Db4+. 1. - Kb3 2. Db1+ Ka4/Kc3 3. Db4/Lb4+. BRAVO. 3 modelmutter (LaL). 890. 1. Dg7 Kh5/h6 2. h3/Dg6 3. Dg4/Dg3+. Kamæleonekko, 3 modelmutter (LaL). Her ville være 4 modeller, hvis hK stod på f.eks. a1. Jeg forstår ikke Kf1, der jo ødelægger en model (g2 dækkes dobbelt) (LaL). 891. 1. Kh2 Kd3 2. Db4 Kc3 3. Dc4. 1. - Kb2 2. Db3+ Ka1 3. Lc2. Voldte mig stort besvær (LaL). 892. 1. Kc6 Ka7 2. Kb5 Kb8 3. Sa6+. 1. - Kb8 2. Kd7 Ka7 3. Sc8+. Gentagelse af det samme urene matbillede ses i mange opgaver. Et urent matbillede forekommer hele 6 gange i 11935, I.O. Pedersen, 1.-2. præmie, Poul Hages tematurnering, Skakbladet 1943: Kgl Dd4 Le5 Le8 Bb3 - Ke6 La2 Sc8. 3+. Skinspil: 1. - Kf5 2. Lf7 L- 3. Df4+ Løsning: 1. Df4 Lxb2 2. Lc6 3. Df6+. 1. - Lb1 2. Lf6 3. De5+. 1. - Sa7 2. Le7, Ke7 3. Df7+. 1. - Sd6 2. Lxd6 3. De5+. 1. - Kd5 2. Ld7 Lxb3 3. Dd4+. 893. 1. Le8 Kb3 2. Lxa4+ Kxa4 3. Txc3. 2. - Ka3 3. Kc4. Et enkelt, men dadelfrit kamæleonekko (LaL). 894. 1. c7 (symmetrien ødelægges (LaL)). Txb4+ 2. Kd3 Tb3+ 3. Kc2~ 4. c8D og vinder. 2. Kc3? Tb6! 3. c8D Te6+ 4. Dxc6 pat, og 2. Kc5?, Kd5? fører begge ingen steder (SC).

## Skaknævns sag nr. 113

Ved skrivelse af 27. marts 1988 indbragte klageren Poul E. Nørgaard Olesen turneringskomiteens afgørelse af 8. marts 1988 vedrørende partiet mellem klageren og indklagede Jens Jørgen Christiansen i Aalborg Skakrings byturnering 1988 for Skaknævnet. Turneringskomiteen havde i sin afgørelse fastholdt turneringslederens afgørelse, hvorved det blev bestemt, at indklagede ikke havde tabt partiet på grund af tidsoverskridelse.

Til brug for behandlingen af sagen har Skaknævnet modtaget kopi af turneringskomiteens afgørelse og har indhentet udtalelser om sagen fra indklagede og turneringslederen.

Det fremgår af sagen, at begge spillere forud for tidkontrollen ved 40. træk var i tidnød, og at ingen af spillerne noterede de sidste træk op. Turneringslederen var til stede ved brættet, og da vingen på indklagedes ur faldt, henviste han straks spillerne til at rekonstruere partiet i et andet lokale. Rekonstruktionen viste, at vingen var faldet i forbindelse med udførelsen af indklagedes 40. træk. Indklagede gik efter rekonstruktionen tilbage til spillelokalet, hvor han over for turneringslederen protesterede over skakuret, idet han gjorde gældende, at det var defekt, således at vingen var faldet for tidligt. En undersøgelse viste, at der var slør i vingen, således at det var vilkårligt, hvornår den faldt. Turneringslederen gav derfor indklagede medhold i protesten

og bestemte, at partiet skulle fortsættes under anvendelse af nyt ur. Det nye ur blev indstillet sådan, at det efter turneringslederens opfattelse viste samme tider, som det defekte ur viste, da vingen faldt, hvilket for indklagedes vedkommende betød, at han havde ca. 20 sekunder tilbage. Klageren tabte senere partiet.

Klageren har principalt gjort gældende, at indklagedes indsigelse er fremsat for sent og har herved henvist til FIDE's regler for skakspillet pkt. 12.4. Klageren, som ikke har bestridt, at uret var defekt, har subsidiært anført, at det ikke er godtgjort, at defekten betød, at vingen faldt for tidligt i den konkrete situation.

Indklagede har gjort gældende, at hans indsigelse er sket rettidigt. Han har over for Skaknævnet oplyst, at han blev forbavset, da vingen faldt, idet han da skønnede at have 20-30 sekunder tilbage. Han fandt imidlertid ikke anledning til at protestere hvis det fornødne antal træk var gjort. Turneringslederen beordrede omgående parterne til at rekonstruere partiet, og indsigelsen blev fremsat straks efter rekonstruktionen. Indstillingen af det nye ur blev efter hans opfattelse accepteret af begge spillere.

Skaknævnet skal udtale: Efter den af klageren påberåbte bestemmelse skal den spiller, som vil konstatere en fejl ved uret gøre det, så snart han selv er blevet klar over den, men ikke senere end umiddelbart efter, at vingen er faldet. Da indklagede først fremsatte sin indsigelse, efter at spillerne i et andet lokale havde foretaget rekonstruktion af partiet, finder Skaknævnet ikke,

at indsigelsen er fremsat inden for den nævnte frist. Indsigelsen burde derfor ikke have været taget til følge. Betænkningstiden skal herefter anses for udløbet, uden at indklagede har udført det foreskrevne antal træk, hvorfor bestemmes:

Partiet mellem Poul E. Nørgaard Olesen og Jens Jørgen Christiansen i Aalborg Skakrings byturnering 1988 er vundet af førstnævnte. Turneringens resultat berigtiges i overensstemmelse hermed.

Depositum tilbagebetales klageren.

K. Bjørnskov M.K. Clausen Henning Larsen



## BØGER

Jakow Neistadt: *Der König im Visier.*

Gennemkommenterede angrebspartier og fragmenter. Mange klassikere. Tysk, figurine-notation, 192 sider, Sportverlag Berlin 1989, indb.

Bent Købvig:

## Tag stilling

Løsninger til opgaverne på forsiden.

1. J. Salomonsen - P. Wang, Aalborg 1982.  
39. Dxf4+!, Sxf4 40. Scf7+, Ke8 3. Tg8#.

2. Christiansen, USA - Blatny, CSR, OL 88 Saloniki.

1. Txf7!, Txf7 2. Td7, Tf8 3. Txf7, Txf7 4. g6!, sort opgav. 4. -, hxg6 5. Sg5, og de sorte tropper er på afveje.

3. Lars Bo Hansen - Somogyi, Budapest 1989.  
42. Sc4, Tb8 43. Sd6+, Kg8, og nu 44. Lxc6! der plukker sort for alt, fx. 44. -, Dxc6 45. Txe8+, Dxe8 46. Sxe8 Txe8 47. Dh5!, Kh7 48. f5. Men sort opgav.

4. Zoller - Husser, Schweiz 1959.

30. Tgx5!, fvg5 31. Dgx5. Nu er truslerne på d5 og e7 samt Sf5+ afgørende, fx. 31. -, Le6 32. d5. 32. -, Tf8(!) 32. De5+, Tf6 33. Sxd5, Dxd5 34. Dxd5, Txf1+ 35. Kh2, Txb1. Så er der næsten udlignet, men damen hærger slemt: 36. De5+, Kg8 37. Dxe7, Tf1 38. d5, Tf7 39. De5, h6 40. De6, Kg7 41. Dxa6, Td8 42. Dxb5, Tfd7 43. d6,

Txd6 44. De5+, Kf7 45. Df4+, Kg7 46. a4, og sort opgav.

5. Tjernin - Bönsch, Lugano 1989.

E-bonden står i vejen for sorts planer, så han trak 35. -, e5! truende bl.a. 36. -, Dd7+. Efter 36. Txe5 kom 36. -, Da2! med en flot horisontal Akanon! Angrebet på h2 kan ikke pareres. Der fulgte 37. g4, Txb2+ 38. Kg3, Tcg2+ (?). Skønhedsplet: 38. -, Tc3+! giver mat. 39. Kf3, Df2+, og hvid opgav.

6. Jan Christensen, Skolerne - Erik Brøndum, Øbro, 1. div. 1989.

22. Txe7!, Kxe7. Sort kunne jo også affinde sig med det og spille 22. -, Lf6 23. Tee1, Sc5 24. Sxc5 dxc5, men stillingen er betænkelig. Det spillede er dog værre.

23. Te1+, Le5. For at skaffe et felt til kongen. Ellers kommer 23. -, Kf8? 24. Dxd6# eller 23. -, Kf6 24. Dxd6+, Le6, og nu fx. det fikse 25. Lb4! truende mat på e7 og e5.

24. Txe5+, Kf6 25. Dxd6+, Kg7 26. Te7!, Lf5 27. De5+, Kf8 28. Lb4!, og den trussel blev for meget for sort, der opgav.

7. M. Thuesen, AS04 - St. Cordes, SK68, 1. div. k-skak 1989.

Sort burde afvikle med 15. -, Dxb5 16. Sxb5,

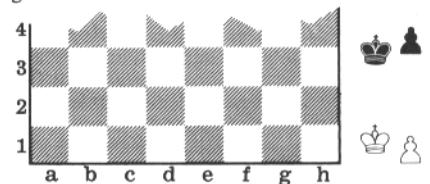
Txc1+ 17. Txc1, Lb8 18. exd5, Sxd5 til et vanskeligt slutspil, men han overså noget: 15. -, dxe4? 16. d5!. Nu koster det! Fx. en kvalitet med 16. -, Txc3 17. Sxc3, Sxd5, som dog er ret håbløst.

16. -, Lxd5 17. Dxa5, Lxa5 18. Sxd5, Txc1+ 19. Txc1, Sxd5 20. Te5!. pointen. Sort opgav.

8. M. Tal - A. Bannik, Erewan 1962, USSR-M.

Sort havde vel regnet på 18. Ld2, Dg6! og blev fuldstændig overrasket af ex-VM Tals trylleri: 18. De2!! Den skulte pointe er såmænd den gode gamle mat på baglinjen! Der kom 18. -, Lxc3 19. Txb8, Txb8 20. Lg5!, og sort burde have opgivet overfor truslen 21. De8+!. Men der fulgte 20. -, Lxe1 21. Lxf6, Sxf6 22. Dxe1, Sxd5 23. g3, h6 24. De4, Sf6 25. Dc6, Tb1+ 26. Kg2, Tb2 27. Dxc7, Txa2 28. Db8+!, opgivet. 28. -, Kh7 29. Db1+.

Vi skal lige have med, at 18. De2!!, Dxc3 besvares med 19. Lc1!, Lxc1 20. Txb8, g6 21. Tb3! og vinder.



## TURNERINGER

### Redaktion:

Thorbjørn Rosenlund,  
Kongestien 16, 2830 Virum.

### Ratingkartoteksfører:

Gunner Søndergård, Ålborggade 16.st.tv.  
8000 Århus C. Tlf. 86 13 90 58.

### Turneringsindbydelser:

Indbydelser i standardudformning (max 100 mm): kr. 4,65 pr. mm.

Indbydelser i anden udformning (f.eks. ramme, logo eller større typer): første 60 mm kr. 7,50 pr. mm, resten kr. 4,25 pr. mm.

Faktura udsendes af DSU's kasserer.

For hver koordineret turnering ydes en rabat i én annonce således:

Standardudformning: 30 mm er gratis.

Anden udformning: 20 mm gratis.

Indbydelser, som modtages efter deadline, men alligevel optages, pålægges gebyr kr. 50,-. De anførte priser tillægges moms.

### Røgfri lokaler:

÷ ved turneringsnavnet markerer, at der ikke findes røgfri lokaler.

### Betæknings- og spilletid:

Hvis andet ikke er fastsat spilles med betækningsstiden 40 træk på 2 timer og derefter 20 træk i timen. Samlet spilletid 4 timer før hængparti.

### Indbydelser

#### Koordinerede turneringer

#### Esbjergmesterskabet 1990

1. runde 20. jan., tilmelding kan måske endnu nås. Se indbydelser i Skakbladet nr. 12.

#### Haslev Skakklub 75 års jub. EMT

27/1 - 4/3 1990, 7 runder. Sidste tilmelding 18/1. Se indbydelser i Skakbladet nr. 12.

#### 10. Holbergturn. og Novag Cup

Dianalund 10/2 - 17/2, sidste tilmelding 25/1. Se indbydelser i Skakbladet nr. 12.

#### L-F Mesterskabet i skak 1990

1. runde 21/1, tilmelding kan måske endnu nås. Se indbydelser i Skakbladet nr. 12.

#### Kolding Byturnering 1990

1. runde 3/2, sidste tilmelding 16/1. Se indbydelser i Skakbladet nr. 12.

#### Nordkalottens EMT 1990

Græsted, 1. runde 10/2, sidste tilmelding 27/1. Se indbydelser i Skakbladet nr. 12.

#### ÷ Provinsbankcup-Glamshøj

1. runde 18/1, tilmelding kan måske endnu nås. Se indbydelser i Skakbladet nr. 12.

#### Ringkøbing Amtsm. 90

1. runde 25/1, sidste tilmelding 14/1. Se indbydelser i Skakbladet nr. 12.

#### Øbro Røgfri 1990

1. runde M+1 12/2, 2+3 13/2. Sidste tilmelding 29/1. Se indbydelser i Skakbladet nr. 12.

#### Århusmesterskabet 1990

1. runde 18/1, tilmelding kan måske endnu nås. Se indbydelser i Skakbladet nr. 12.

#### Hørsholmturneringer 90

Hørsholm Skakklub indbyder til EMT i Fritidshuset over for Rungsted Kyst Station på dagene 3/3 - 4/3 - 10/3 - 11/3 - 17/3 - 24/3 - 25/3.

Spilletid: 12-18, dog sidste dag 12-20.

Hængpartier næste spilledag 10-12.

Klasser: 8-mandsgrupper samt evt. monrad-gruppe.

NB! Der må ikke ryges i spillelokalerne.

Tilmelding: Spillerkort sendes til Chr. Rüdinger, Constantiavej 17, 2960 Rungsted Kyst, senest 17/2.

Indskud: Alle grupper 100 kr. til Hørsholm Skakklub, kassereren Fl. Stener Eriksen, Fasanvænget 490, 2980 Kokkedal, giro 4 30 23 97.

Oplysninger: hos TL 42 86 62 16.

#### VRS EMT 1990

Hermed indbyder Vejlbj-Risskov Skakklub til koordineret EMT over to forlængede week-ender i februar/marts.

Turneringsform: 8-mandsgr. alle mod alle.

Betækningsstid: 2 timer til 40 træk, derefter 20 træk i timen. Lørdag og søndag samlet spilletid 6 timer.

Spillested: Rosenvangskolen, Rosenvangs Allé 49, Viby J.

Spilletidspunkter: 8-mandsgr. 15/2 (kl. 18), 16/2 (kl. 18), 18/2 (kl. 12), 1/3 (kl. 18), 2/3 (kl. 18), 3/3 (kl. 12), 4/3 (kl. 12). Hængpartier mandag og tirsdag i Studenternes Hus, evt. lørdag og søndag på Rosenvangskolen.

Indskud: 100 kr. i Mester, 80 kr. i Basis. Max. 80 deltagere.

Præmier: 1. præmie i M-1: 1 stk. skakcomputer. Mindst 80% af indskuddet går til præmier.

Tilmelding: Senest torsdag d. 8. februar til Poul G. Olesen, Baldrianvej 23, 8240 Risskov. Tlf. 86 17 43 78.

Rygning: Der spilles udelukkende i røgfri lokaler!!

Sponsor: Kasparov Skakcomputer.

#### Indbydelser

#### Andre turneringer

#### Ikast Skakklubs hurtigturnering

7 runder Monrad, 30 minutter til hver spiller til hele partiet.

Spillested: Ikast Handelsskole, Bøggildvej 12, Ikast.

Tidspunkt: Lørdag d. 10. feb. 1990 kl. 9.00.

Klasser: Inddeling efter rating.

Indskud: Kr. 70.

Præmier: 75% af indskuddet.

Tilmelding: Med oplysning om ratingtal, senest den 6. februar til Henning Pedersen, tlf. 97 15 46 85 eller Erik Juul Jensen, tlf. 97 15 63 97.

## 7. Horsens Hurtigturnering

Horsens S.F. indbyder til hurtigturnering lørdag d. 10. februar kl. 10.00 på Bankagerskolen, Bankagervej.

Der spilles 7 runder efter schweizersystemet med 30 min. betænkningstid. Der spilles i 2 grupper: mesterklassen (over 1700) og basisklassen (under 1700).

**Præmier:** 1. pr. i begge klasser 1000 kr. Specialpræmier på minimum 500 kr. til bedste spiller under 2050 i mesterklassen samt til bedste 1. - og 3. klasse-spiller. Øvrige præmier efter deltagerantal.

**Præmieuddeling:** ca. kl. 19.30.

**Indskud:** 100 kr.

**Førplejning:** velassorteret kantine.

**Tilmelding:** senest 4. februar til Henrik Svane (75 65 73 79) eller Ole Ryevad (75 61 36 24).



## NORDHØGENS 2. TUBORG CUP

Nordhøgen, som er støtteforening for Nordre Skakklub og C.C. Skjoldhøgene, indbyder hermed alle skakspillere til hurtigturnering.

**Tid:** Lørdag d. 17. februar kl. 10.00 til ca. 19.00. Derefter er der gratis middag og fest for alle deltagere.

**Sted:** Skjoldhøj Cafeteria, Skjoldhøjkollegiets Centerbygning, Spøjbergvej 5, 8220 Brabrand.

**Turneringsform:** 7 runder monrad med 30 min. pr. spiller pr. parti. Der spilles i 1 mesterklasse for spillere med rating fra 1900 og opefter, og 1 basisklasse for spillere med rating under 1900.

**Præmier:** Mesterklassen: 1. præmie kr. 3.000, 2. præmie kr. 1.500, 3. præmie kr. 600, 4. præmie kr. 250. Basisklassen: 1. præmie kr. 1.500, 2. præmie kr. 750, 3. præmie kr. 500, 4. præmie kr. 250. Desuden vil der være ratingpræmier i begge klasser.

**Indskud:** Mesterspillere kr. 100, basis-spillere kr. 50, GM'ere og IM'ere gratis.

**Kantine:** Der vil blive oprettet kantine på spillestedet, hvor der vil kunne købes mad og drikkevarer til rimelige priser.

**Tilmelding** med oplysning om ratingtal kun pr. telefon og senest fredag d. 8. februar til Dorthe Gottlieb, tlf. 86 24 51 14 ell. Jørgen Winther, tlf. 86 24 31 48.

**Bemærk:** Der vil max. kunne deltage 100 spillere i turneringen.

Turneringen er velvilligt støttet af Tuborgs Grønne Fond og Brugsen Skjoldhøjkollegiet.

## Turneringslederkursus

Dansk Skak Union arrangerer turneringslederkursus pr. korrespondance.

**Henvendelse:** Erik Jørgensen, Rosenhøj 6 C, 3.mf., 8260 Viby J. Tlf. 86 29 07 15.

## Køge Skakklubs Hurtigturnering

Søndag d. 11. februar afholder Køge Skakklub sin årlige hurtigskakturnering. Der spilles 6 runder Monrad med 30 min. pr. spiller pr. parti.

**Spillested:** Sct. Nicolai Skole (Nord), H.C. Andersensgade, Køge. Spillestedet ligger få minutters gang fra Køge S-togsstation.

**Spilletid:** Kl. 9.30. Præmieuddeling ca. Kl. 18.00.

**Indskud og præmier:** M-kl. (over 1900): 100 kr./1. præmie 1000 kr. - 1. kl.: (1700-1899): 80 kr./1. præmie 500 kr. - 2. kl.: (1500-1699): 80 kr./1. præmie 500 kr. - 3. kl.: (op til 1499): 60 kr./1. præmie 400 kr. - Juniorklasse (under 1300): 25 kr. Mindst 80% af indskuddet går til præmier.

**Tilmelding:** Niels Steen Larsen, Nørregade 26, 4600 Køge. Tlf. 53 65 02 01 (mellem kl. 18.00 og 20.00). Indskud indsendes på giro 5 62 77 53. Rating og evt. tlf.nr. opgives. Sidste frist for tilmelding: 5/2 1990.

**Kantine:** Sædvanligvis velforsynet kantine forfindes på spillestedet.

## LVS Hurtigturnering

Lyngby-Virum Skakklubs hurtigturnering spilles søndag den 11. marts 1990. Se Skakbladets februar-nummer.

## Resultater

### Koordinerede turneringer

#### Gåsetårnsturneringen 89

Med 20 deltagere spillede »Gås-89« som en monradturnering med 20 deltagere i 2 præmiegrupper.

**Gr. 1 (over 1500):** 1. Gustav Arendal, Vord., 6, 2. Erik Jacobsen, Vord., 5, 3. Jens Hjorth, Vord., 5.

**Gr. 2 (under 1500):** 1. Bo Christensen, Nyk., 4, 2. Leif Kristensen, Nyk., 3, 3. V. Hesselberg, Vord., 3, 4. Søren Lassen, Vord., 3, 5. Arne Kemp, Vord., 3, 6. Fleming Nielsen, Vord., 3.

Jens Hjorth Hansen

#### Kjellerup og omegns Skakklub

Den koordinerede efterårsturnering for klubbens medlemmer gav følgende præmieliste:

**Basis 1:** 1. Søren Ladegaard 5, 2. Kristian Bingeli-Vinter 4½.

**Basis 2:** 1. Paw Christensen 5, 2. Ole Nielsen 4.

**Basis 3:** 1. Benny Hansen 6½, 2. Henry Pedersen 5½.

**Basis 4:** 1. Michael Hvam 6½, 2. Bent Thoregaard 5.

**Basis 5:** 1. Niels Taagaard 6½, 2. Niels Chr. Nielsen 5.

**Basis 6:** 1. Morten Nielsen 5½, 2. Erik Borum 5½, 3. Morten Bjørn 5.

**Basis 7 (udelukkende skoleskakspillere):** 1. Frank Svarre 5½, 2. Janik Rask 5, 3. Jens Sørensen 4½.

Ole Nielsen

#### Espergærde Kystmesterskab

Med 72 deltagere måtte Kystmesterskabet finde sig i at blive overgået af juniorhurtigturneringens 104 spillere (se resultatet under »andre turneringer«). Storfavoritten i Mester 1, Niels Jørgen Fries Nielsen, afgav kun to remiser og blev en sikker kystmester.

**Mester 1:** 1. Niels Jørgen Fries Nielsen, Espergærde, 6, 2. Tim Jaksland, Espergærde, 5½, 3-4. Henrik Holmsgård, Helsingør, og Michael Jørgensen, Helsingør, 4½.

**Mester 2:** 1-2. Richard Lilja, Espergærde, og Søren B. Andersen, Nordkalotten, 5.

**Basis 1:** 1. Jais Sørensen, Sundet, 5½, 2. Henrik Larsen, Espergærde, 5.

**Basis 2:** 1. Nicolai A. Smitt, Ålsgårde, 5, 2-3. Ove Esser, Nordkalotten, og Jesper Hansen, Hornsherred, 4½.

**Basis 3:** 1. Søren Nielsen, Espergærde, 6½, 2. Ole J. Pedersen, Espergærde, 6.

**Basis 4:** 1. Otto Lyhne, Espergærde, 5, 2. Carsten B. Hansen, Farum, 4½.

**Basis 5:** 1. Keld T. Jensen, Espergærde, 5½, 2-3. Pamela Stewart, Espergærde, og Jens Søndergaard, Lyngby-Virum, 4½.

**Basis 6 (14 delt.):** 1. Lars Søndergaard, Lyngby-Virum, 5½, 2. Rudolf Randal, Hørsholm, 5, 3. Jørgen Helleberg, Albertslund, 5, 4. Michael Bube, Helsingør, 4½.

#### Varde Byturnering/Ribe Amtsm.

Turneringen havde i år 50 deltagere fordelt i 4 grupper. Præmietagere:

**Mester (8 delt.):** 1. Torben Jensen, SKS '88, 5, 2. Bjarne Rødgaard, Jerne, 4½.

**Basis 1 (16 delt.):** 1. Thomas Tolstrup, Ribe, 5, 2. Lars Venø Jacobsen, Centrum, 5, 3. Niels E. Nielsen, Esbjerg SF., 5, 4. Laurids Foldager, Ølgod, 4½, 5. Torben Olsson, Esbjerg SF, 4½.

**Basis 2 (14 delt.):** 1. Søren N. Jensen, Varde, 6 (ærespræmie fra H.C. Ure, Varde, som bedst scorende Varde-spiller), 2. Svenning Thomsen, SKS, 5½, 3. Orla Eskesen, Skjern, 4½.

**Basis 3 (12 delt.):** 1. Steen Juhl, Ølgod, 6, 2. Lars Trabolt, Centrum, 6, 3. Svend E. Jensen, Varde, 4½, 4. Thomas Brændgård, Ølgod, 4½.

Flemming Færgø

## Resultater

### Andre turneringer

#### Junior-skak Espergærde

Hurtigturneringen for juniorer under 15 i forbindelse med Espergærde Skakklubs Kystmesterskab blev afviklet 11. november med 104 deltagere, heraf hele 54 fra Sverige. Præmietagere:

**Gr. A (13-14 år, 23 delt.):** 1. Søren Nielsen, Espergærde, 6/6, 2. Søren Backe Larsen, Zahle, 4½, 3. Oscar C. Goldrine, Falkenberg, 4½, 4-8. Dan Erichsen, Hillerød, Mikael Persson, Falkenberg, Bruno Nielsen, Hørsholm, Dan Larsson, VI-MO Falkenberg, og Jan Nielsen, Solrød, 4. Ekstra-præmier til 13-årige: Markus Unger, Falkenberg, og Jacob Loesch, Frederiksberg, 3½.

**Gr. B (11-12 år, 32 delt.):** 1. Eigil Ottesen Hansen, Zahle, 5½, 2. Linus Persson, Falkenberg, 5, Frederik Christensen, VI-MO Falkenberg, 4½, 4. Henrik Hansen, Hillerød, 4½, 5. David Bekker-Jensen, Zahle, 4½, 6. Andreas Christoffersen, Hillerød, 4, 7. Mads Christoffersen, Hillerød, 4. Ekstra-præmie til 11-årige: David Nilsson, VI-MO Falkenberg, 4.

**Gr. C (9-10 år, 29 delt.):** 1. Emil Jensen, Halmstad, 5½, 2. Simon Bekker-Jensen, Zahle, 5, 3-5. Daniel Johansson, VI-MO Falkenberg, Magnus Forsberg, Kungsbacka, og Anders Carlsson, Halmstad, 4½. Ekstra-præmier til 9-årige: Niels Bergendorff, Hillerød, og Christian Timiras, Kungsbacka, 4.

**Gr. D (under 9 år, 20 delt.):** 1. Linus Bengtsson, Falkenberg, 6/7, Klaus Kartou, Espergærde, Kasper Smit-Jensen, Espergærde, og Johan Stockmar, Espergærde, 5, 5. Dejan Milanovic, Helsingør, 4½. Ekstra-præmier: Lasse Folkersen, Espergærde (7 år), Filip Axell, Falkenberg (6 år), Anders Bekker-Jensen, Zahle (5 år).

Der er juniorturnering i Espergærde igen påskelørdag den 14. april 1990.

**Udebliver Skakbladet...**

Kontakt venligst det lokale posthus og anfør abonnentnummer.

Giver dette ikke resultat rettes henvendelse til Skakbladets Ekspedition (se nederst på siden).

## Så faldt muren...

Efter at have ventet i 18 måneder glæder vi os over at have de meget efterspurgte østtyske skakbrikker på lager igen!

<b>Skakbrikker, 88/3 B</b> , K 82 mm, polerede i plastpose .....	35,00
<b>Skakbrikker, 88/3 BF</b> , K 82 mm, samme, men med filt .....	42,00
Begge kan leveres i <b>stofpose</b> kr. 8,00 eller <b>sort fiberæske</b> ..	20,00
<b>Skakbrikker, 88/3 S</b> , som 88/3 B, i trækasse m. skydelåg ...	50,00
<b>Skakbrikker, 431/3</b> , K 82 mm, lakerede, m.filt i trækasse ..	100,00
<b>Skakur, GARDE</b> . Urkasse i træ, Kendt fra VM-matcherne	225,00

## Oprydningstilbud

Efter status har vi ryddet op på hylderne. Tilbuddet gælder til **15. februar 1990**, men dog kun så længe lageret rækker, så grib straks telefonen!

<b>Ruy Lopez: Breyer System</b> . 102 sider .....	før 132,00 nu	75,00
<b>Spanish: Schliemann (Jaenisch)</b> . 150 sider ..	før 132,00 nu	75,00
<b>Nimzowitsch/Larsen Attack 1.b3</b> . 117 sider ..	før 132,00 nu	75,00
<b>Sicilian: Paulsen</b> . 101 sider .....	før 117,00 nu	70,00
<b>Spanish without...a6</b> . 124 sider .....	før 117,00 nu	70,00
<b>Spanish Gambits</b> . 96 sider .....	før 117,00 nu	70,00
<b>Miniatures from the World Champ</b> . 163 s. ...	før 117,00 nu	70,00
<b>Masters of the Chess Board</b> af Richard Reti	før 146,00 nu	85,00
<b>The Games of the World Correspondence Chess Championships I-X</b> . Masser af partier, Indbundet 246 sider ..	før 279,00 nu	175,00
<b>Tournament Chess</b> . Bd. 23, 24 og 27. Pr. stk. før	146,00 nu	85,00
<b>Tournament Chess</b> . Bd. 32 og 33. Pr. stk. ....	før 176,00 nu	115,00
<b>Schachspiegel</b> . Bd. 1-87/88 fra Bundesligaen	før 108,00 nu	65,00
<b>Schachspiegel</b> . Bd. 3-1987/88 samme .....	før 108,00 nu	65,00
<b>Schachspiegel</b> . Bd. 5-1988/89 967 partier! ....	før 141,00 nu	85,00
<b>Skakkens Top 10 1976</b> af Novrup .....	før 19,50 nu	6,00
<b>SLOTH verdensmester i korrespondancesk.</b>	før 19,50 nu	6,00

Alle priser er incl. moms, men porto tillægges.



## Dansk Skaksalg ApS

- unionens egen forretning!

Sømarksvej 230, 5471 Søndersø  
Tlf. 64 89 14 77 - Giro 3 29 02 20  
Mandag - fredag kl. 9-15

## Følg med på alle felter...

Tegn abonnement på verdens førende skak-tidsskrifter!

**SÆRPRIS INDTIL 15. JANUAR!**

<b>Fernschach - ICCFs resultatblad</b> . Vesttysk., 12 nr. ....	280,00
<b>Schach-Archiv - Euwes nyhedsblade</b> . Vesttysk., 12 nr. ....	260,00
<b>New in Chess Magazine</b> . .... Holland, 8 nr. ....	330,00
Dette engelsksprogede skaktidsskrift betegnes af mange som verdens bedste!	
<b>Die Schachwoche</b> . .... Schweiz, 50 nr. !!. ....	420,00
Tysksproget ugeskrift med skaknyheder fra hele verden.	
<b>Norsk Sjakkblad</b> .....	Norge, 8 nr. .... 200,00
<b>Schacknytt</b> .....	Sverige, 10 nr. .... 240,00
<b>Schach-Echo</b> .....	Vesttyskland, 12 nr. .... 280,00
<b>Deutsche Schachzeitung</b> .....	Vesttyskland, 12 nr. .... 280,00
<b>Schach-Magazin-64</b> .....	Vesttyskland, 24 nr. .... 320,00
<b>Pergamon Chess</b> .....	England, 12 nr. .... 220,00
<b>British Chess Magazine</b> .....	England, 12 nr. .... 260,00
<b>Chess Life &amp; Review</b> .....	U.S.A., 12 nr. .... 220,00

Ovenstående priser for tegning af årsabonnement er gældende indtil **den 15. januar 1990**, og abonnementet tegnes nemmest ved indbetaling af beløbet pr. postgiro.

Ved anonnementstegning **efter den 15. januar 1990** - altså resten af året - skal der tillægges **kr. 25,00** pr. abonnement.

## Dansk Skak Union

• Forretningsudvalget: • **Formand:** Steen Juul Mortensen, Marievej 7, Snebjerg, 7400 Herning. Tlf. 97 16 21 67. • **Kasserer:** Jørn Erik Hansen, Sømarksvej 230, 5471 Søndersø. Tlf. 64 89 14 77. Giro 9 29 55 93. • **Sekretær:** Benny Larsen, Jægstrupvænget 269, 8310 Tranbjerg. Tlf. 86 29 54 45. • **Klubforhold:** Jens Riis, Bakkevej 6, 9300 Sæby. Tlf. 98 46 44 30. • **Juniorleder:** Kaj Normann Thomsen, Vesterled 174, 6851 Janderup. Tlf. dag 75 22 02 07, aften 75 25 87 46. **Chef k-skakafdelingen:** Benny Larsen, Jægstrupvænget 269, 8310 Tranbjerg Tlf. 86 29 54 45. **Dansk Skak Unions ratingkomité:** Alle henvendelser til Leif Jensen, Tofteåvej 12D, Benløse, 4100 Ringsted. Tlf. 53 61 66 84. **Dansk Skak Unions k-ratingkomité:** Alle henvendelser til Lars Rasmussen, Jægstrupvænget 409, 8310 Tranbjerg J. Tlf. 86 29 22 97. **Dansk Skak Unions skaknavn:** Klager over en truffet afgørelse udfærdiges i 3 eks. og sendes sammen med depositum kr. 124,- til Martin Koch Clausen, Sankt Hans Gade 7, 2. th., 2200 København N. **Dansk Skak Unions spilleudvalg:** Bjørn Laursen, Hybenvej 21, 8763 Rask Mølle. Tlf. 75 67 87 80. **Skakbladets ekspedition:** Erika Sørensen, Tulipanvej 22, 6705 Esbjerg Ø. Tlf. 75 14 25 56 (bedst formiddag eller aften). **Dansk Skak Unions Støtteforening:** Gunner Søndergård, Aalborggade 16 st.tv., 8000 Århus C. Tlf. 86 13 90 58.