



Medlemsblad for Dansk Skak Union

Kandidatturneringen

ROTTERDAM

	1	2	3	4	5	6	7	8	9	10	
Portisch	1	½	0	1	½	1	0	1	½	1	6½ p.
Larsen	0	½	1	0	½	0	1	0	½	0	3½ p.

REYKJAVIK

	1	2	3	4	5	6	7	8	9	10	11	12	
Spasskij	½	½	1	½	½	½	½	½	½	0	½	½	6 p.
Hort	½	½	0	½	½	½	½	½	½	1	½	½	6 p.

LUZERN

	1	2	3	4	5	6	7	8	9	10	11	12	
Polugajevskij	½	1	½	½	½	½	½	½	½	½	½	½	6½ p.
Mecking	½	0	½	½	½	½	½	½	½	½	½	½	5½ p.

CASTELVECCHIO

	1	2	3	4	5	6	7	8	9	10	11	12	
Kortjnoj	½	½	½	½	0	1	½	1	½	½	½	½	6½ p.
Petrosjan	½	½	½	½	1	0	½	0	½	½	½	½	5½ p.

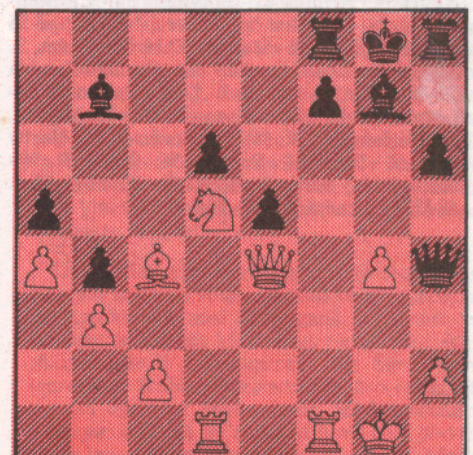
Resultaterne i kandidatturneringen fremgår af tabellerne. I Reykjavik blev matchen afbrudt efter 12 partier, da Spasskij måtte opereres for blindtarmsbetændelse. Matchen er senere kommet igang igen (to partier ad gangen til der er fundet en vinder). I semifinalen spiller Kortjnoj mod Polugajevskij og Portisch mod vinderen i Reykjavik. - På grund af Bent Larsens deltagelse i turneringen i Geneve umiddelbart efter matchen i Rotterdam er hans referat fra turneringen desværre ikke nået frem ved redaktionens slutning. I partiafdelingen bringer vi 3. matchparti fra Rotterdam. -hr.

Brinck-Claussen danmarksmester

Ved danmarksturnering på Avedøre statskole i påsken blev slutresultatet: 1.Bjørn Brinck-Claussen 8, 2.Jens Kølback 7, 3.-5.Carsten Høi, Erling Mortensen og Thorbjørn Rosenlund hver 6½, 6.-7.Allan Poulsen og Gert Iskov hver 6, 8.-9.Jens Kristiansen og Jens O.Fries Nielsen hver 4½, 10.-11.Ole Jakobsen og Jacob Øst Hansen hver 4, 12.Kai Bjerring 2½. — Det var Brinck-Claussens 3.danmarksmesterskab, sidst han vandt var i 1970 efter omkamp.

FORSIDEDIAGRAM

Se side 52.



Hvid trækker og vinder



Bent Larsen - Portisch, 1. matchparti.

Nordisk Pressefoto.

SKAKBLADET

ISSN 0037-6043

udgivet af Dansk Skak Union. Udkommer den 3. uge i månederne januar, februar, marts, april, maj, august, september og oktober samt 1. uge i månederne juli og december.

Redaktion: Hans Rasmussen, Byleddet 9, 8220 Brabrand. Tlf. (06) 26 06 27.
Medarbejdere: Bent Larsen, Svend Hamann, Ole Jakobsen, Eigil Pedersen, Jørn Sloth, Thorbjørn Rosenlund o.a. —
Problemskak: Jan Mortensen og J.P. Toft.
Indsendelsesfrister: Se nederst til venstre på denne side. — Mindre meddelelser kan som regel medtages i næste nr. hvis de er redaktøren i hænde senest en uge efter den normale indsendelsesfrist. — Manuskripter m.v. som uopfordret indsendes til redaktionen må vedlægges svarporto, hvis de ønskes retur.
Annoncer sendes til redaktøren.

Abonnementspris pr. år: 54 kr. inkl. moms og forsendelse.
Færøerne, Norge, Sverige, Finland og Island: 54 kr. pr. år (inkl. forsendelse). — Øvrige udland: 60 kr. årligt (inkl. forsendelse).
Abonnementstegning: Skakbladets ekspedition, Postboks 8, 4180 Sorø. Tlf. (03) 63 20 42. Giro 6 02 08 01.
Udebliver Skakbladet rettes først henvendelse til postvæsenet, dernæst til Skakbladets ekspedition.
Tryk: Offsetrotation Bent Madsen, Hjørring (08) 92 36 33

73. årgang nr. 4

1977

I DETTE NUMMER

Kandidatturneringen	49
Dansk Skak Union	50
Skaknævnets sag nr. 38	50
Indbydelse til Nordisk turnering 1977	51
Indbydelse til Dansk Skak Unions 11. åbne danmarksmesterskab for juniorer	51
Jeg har været til lederkonference!?	51
Skakbladets læseranalyse	52
Skoleskak	52
Teorihjørnet	
<i>Raymond D. Keene: »Moderne« Caro-Kann</i>	
med 4.—, Sf6 og 5.—, gxf6	52
Partier	54
Kombinationer	56
Skak for enhver	
Brev til et nyt medlem — om det vigtigste i skak	57
Slutspil og studier	58
Problemskak	59
Litteratur	60
Korrespondanceskak	61
Turneringer	62
Verden rundt	63

PARTIER

Ahues 54 - Arnlind 61 - Botvinnik 54 - Christensen, C. 56 - Ciocaltea 54 - Croce 61 - Grevlund 56 Hamann, S. 55, 56 - Hansen, O.N. 56 - Holm, S. 56 - Johner 54 - Kaenel 55 - Karpov 57 - Kostich 54 - Kushnir 57 - Kølzig, B. 57(3) - Larsen, B. 54 - Larsen, C. 57 - Mortensen, E. 56 - Nielsen, G. 56 - Nielsen, N.J.F. 56 - Nimzowitsch 54 - Nørby P.H. 56 - Polak 61 - Portisch 54 - Rimer, R. 56 - Sloth, J. 61 - Sørensen, H. 61(2) - Truelsen, O.I. 57 (2) - Wirthensohn 55 - Øgård 55.

DANSK SKAK UNION

Dansk Skak Unions forretningsudvalg:

Formand: Steen Juul Mortensen, Holmparken 32, 7400 Herning. Tlf. (07) 22 10 29.
Kasserer: Finn Larsen, Horsensvej 14, 8900 Randers. Tlf. (06) 43 39 40. Giro 9 29 55 93.
Sekretær: Bjørn Laursen, Hybervej 21, 8763 Rask Mølle. Tlf. (05) 67 87 80.
Juniorleder: Ole Balslev, Overdammen 12, 6760 Ribe. Tlf. (05) 42 04 45.
Presse og propaganda: Svend Novrup, Forhåbningssholms allé 33, 3, 1904 København V. Tlf. (01) 22 23 93.

Chef k-skakafdelingen:

Flemming Madsen, Gl. skolevej 2, Vorgod, 6920 Videbæk. Tlf. (07) 17 54 94.

Dansk Skak Unions ratingkomité:

Alle henvendelser til: Lasse Appelquist, Hvalsøvej 328, Tingerup, 4360 Kirke-Eskalstrup. Tlf. (03) 40 91 70.

Dansk Skak Unions skaknævn:

Klager over en truffet afgørelse sendes i 3 eksemplarer til: Jens Hågen Hansen, Niels W. Gades gade 40, 2100 København Ø. Tlf. (01) 29 44 47.

Dansk Skak Unions spilleudvalg:

Formand: Kaj Blom, Grenhusene 48, 2650 Hvidovre. Tlf. (01) 78 82 69.

Kartoteksfører:

Willy Lundgreen, Asser Riigsvej 8, 4180 Sorø. Tlf. (03) 63 20 42.

Dansk Skak Unions Støtteforening:

Formand: Bjørne Jensen, Gudrunsvvej 66, 3.th, 8220 Brabrand. Tlf. (06) 25 01 41.

HB-mødet 30. januar 1977

Det russiske skakforbund havde i en meddelelse til alle medlemmer af FIDE anmodet om afholdelse af en ekstraordinær kongres med bl.a. den begrundelse, at en masse lande ikke var repræsenteret i Haifa, og at en række problemer ikke blev løst. Det blev enstemmigt vedtaget ikke at støtte en ekstra kongres, men at deltage, hvis den afholdes.

Det blev også enstemmigt vedtaget, at Dansk Skak Union skal sende en ansøgning til Dansk Idræts Forbund om optagelse.

Følgende ændringer i rating-beregningen gældende fra EMT 77s begyndelse, blev enstemmigt vedtaget.

1. Afsnit 4.8.5.3.2. vedr. bonusreglen omnummereres til 4.8.5.3.1.

2. Afsnit 4.8.5.3.1. omnummereres til 4.8.5.3.2. (ombytningen af de to paragraffer sker for at understrege, at bonus udregnes før korrektionen som beskrives i det følgende).

Desuden tilføjes i denne paragraf følgende:

»Hvis spillernes ratingtal efter beregning (incl. bonus) har passeret en af ovennævnte koefficientgrænser (såvel i opad- som nedadgående retning) foretages der yderligere en korrektion efter følgende regel:

$$\text{Sæt: } R_n = R - \frac{(R - R_k)}{K_g} (K_g - K_n)$$

hvor R_n = ratingtal efter korrektion
 R = ratingtal beregnet på normal måde (incl. bonus).
 R_k = den passerede koefficientgr.
 K_g = koefficient før passage af gr.
 K_n = koefficient efter passage af grænsen.

Afsnit 4.8.5.3.3.: Afrunding slettes.

Der blev vedtaget enkelte ændringer i EMT-reglementet, bl.a.: En koordineret turnering skal være afsluttet senest 2. påskedag blev slettet. Hvis turneringslederen skal deltage i turneringen skal dette i hvert enkelt tilfælde godkendes af SU.

Eigil Meedom fratræder efter eget ønske som turneringsleder for divisionsturneringen og erstattes af Ove Eriksen, Munkebo.

Vedr. jubilæumsåret 1978 blev det enstemmigt vedtaget at afholde et landsomfattende lodseddelsalg med 100.000 lodsedler a 1 kr. i samarbejde med Dansk Skole Skak.

Ang. Dansk Skaksalg ApS: Man ønskede selskabet kørt på provisionsbasis og mindre professionelt. Dette blev vedtaget. Knud Fischer indgav sin opsigelse. Den fremtidige leder bliver Anne-Grethe Hansen, Sømarksvej 230, 5471 Sønderød. *Bjørn Laursen, sekretær*

Skaknævnets sag nr. 38

A har indanket en afgørelse truffet af DSUs korrespondancechef den 4-1-77 vedr. partiet mellem hvid: A og sort: B, y-købing i DSUs pokalkorrespondanceturnering, gruppe X. Ifølge denne afgørelse har B ikke tabt nævnte parti på tidsoverskridelse ved afgivelsen af sit 10.træk. Det fremgår af sagen, at B den 24-10-76 havde gjort 9 træk med 30 forbrugte betækningsdage. B har oplyst, at han postede sit 10.træk mellem kl. 22.45 den 24-10-76 og kl. 00.30 den 25-10-76.

Postkortet med trækket blev poststempet den 25-10-76 kl. 10.30 i y-købing og A krævede at have vundet partiet på tidsoverskridelse, idet B havde brugt 31 betækningsdage til 10 træk, jfr. reglement for DSUs korrespondanceskaktturneringer pkt. 6.3.3.3.

B hævdede, at han havde grund til at forvente, at postkortet ville blive poststempet før kl. 06.00 den 25-10-76 og at trækket derfor var afgivet med i alt 30 forbrugte betækningsdage, jfr. reglementets pkt. 6.3.2.

Turneringslederen traf den 18/11-76 den afgørelse, at partiet var vundet af A på tidsoverskridelse. B gjorde den 19/11-76 indsigelse mod afgørelsen, idet han anførte, at han ikke kunne vide, at postvæsenet ville poststemple postkortet kl. 10.30 den 25-10-76, når kortet var nedlagt i postkasse som tidligere nævnt. Sagen blev forelagt korrespondancechefen, som den 4-1-77 meddelte, at da reglementets pkt. 6.3.2. forudsætter at poststempet aldrig vil udvise et klokkeslet, som ligger mere end 4-5 timer efter postkassetømmingstidspunktet, kunne reglementets bestemmelser ikke anvendes, og partiet skulle fortsætte, således at Bs betækningsstid ansættes til 30 dage for de første 10 træk.

Ved sagens indankning har A anført overfor skaknævnet, at hvis korrespondanceskakchefens afgørelse står ved magt, så er reglementets pkt. 6.3.2 ikke mere gældende.

På grundlag af det foreliggende materiale har skaknævnet herefter truffet følgende

Afgørelse

Skaknævnet finder, at B må bære risikoen for hvornår postkortet med hans 10.træk blev poststempet. Da postkortet er poststempet den 25-10-76 kl. 10.30 finder skaknævnet, at B efter det oplyste om den tidligere forbrugte betækningsstid har overskredet betækningsstiden ved afgivelsen af sit 10.træk, jfr. reglementets pkt. 6.3.2.

Indbydelse til Nordisk turnering 1977

Nordisk turnering spilles i år i Finland i byen Rajamäki 50 km nord for Helsingfors. Der spilles fra den 22. juli til den 31. juli. Der spilles i 2. klasser:

Mesterskabsklassen er åben for alle, som er mesterspillere. Der spilles 11 runder efter det nordiske turneringssystem, og 1. runde starter fredag d. 22. juli kl. 18.00. Deltagerne skal melde sig på spillestedet senest kl. 16 den 22. juli. Indskud 150,- finske mark (235,- d.kr.). Præmier: FM 3.500,-, FM 1250,-, FM 1.000,-, FM 750,-, FM 500,- og FM 250,-.

Almenklassen er åben for alle spillere i 1., 2. og 3. klasse. Der spilles 9 runder efter det nordiske turneringssystem, og 1. runde starter søndag d. 24. juli kl. 19.00. Deltagerne skal melde sig på spillestedet senest kl. 16.00 søndag d. 24. juli. Indskud 50,- finske mark (80,- d.kr.). Præmier til en 1/5 af deltagerne.

For begge klassers vedkommende bliver der en dag med 2 runder.

Der vil blive oprettet en dameklasse både for mesterspillere og øvrige spillere, hvis der melder sig mindst 8 damer fordelt på tre lande i hver klasse. Ellers spilles der i en klasse, hvis der melder sig mindst 8 damer fordelt på tre lande. Indskud som i almenklassen, men præmier til en 1/3 af deltagerne. 1. runde starter søndag d. 24. juli kl. 18.30. Tilmelding på spillestedet senest kl. 16.00 søndag d. 24. juli.

Turneringen spilles i Rajamäki på SAK-FFC-kursuscenter, hvor også logi findes. Indkvartering kan ske på spillestedet i 2 personers værelser i den lidt ældre del og den helt moderne del. Dansk Skak Unions rejsebureau tilbyder flg.

Indbydelse til Dansk Skak Unions 11. åbne danmarksmesterskab for juniorer

Lolland-Falsters skakklubber har hermed fornøjelsen at indbyde til ovennævnte turnering, som spilles på *Lindeskovskolen i Nykøbing Falster* i tiden 24/6 til 2/7 1977.

Der spilles i DM-klasse, mesterklasse, 1., 2. og 3. klasse. Berettigede til at deltage er juniorer, dvs. spillere, der ikke er fyldt 20 år den 24/6 1977. I 3. klasse kan deltage spillere, som ikke er medlemmer af DSU. Berettigede til at deltage i DM-klassen er juniorer, hvis ratingtal ved tilmeldingsfristens udløb er mindst 2000.

Til deltagelse i DM-klasse og mesterklasse indbydes en række udenlandske juniorer som of-

Jeg har været til lederkonference!?

Dansk Skak Union afholdt sin første lederkonference i weekenden 12.-13. marts på Lejrebo kursus- og ferieejendom på Røsnæs ved Kalundborg, hvor de ydre rammer var første- og skabte baggrund for en vellykket konference.

Jeg meldte mig med en vis kritisk indstilling til lederkonferencen. Det havde jo aldrig været prøvet før, så man måtte jo indstille sig på at blive en slags prøvekuld, men hvad — så ofrede man sig for en god ide.

Vi kom ikke over til et færdigt program over hvordan man bliver superklubledere. Vi fik gennemgået opbygningen og forretningsgangen indenfor unionen af Ole Balslev, og Kaj Blom gen-

A har derfor vundet partiet ifølge reglementets pkt. 6.3.3.3.

Afgørelsen er truffet af Jens Hågen Hansen, Ralph Kock Iversen og Jørgen Åskov.

For skaknævnet den 22-3-77
Jens Hågen Hansen

Fællesrejse til NORDISK SKAK TURNERING 22.-31./7. 1977 Rajamäki - Finland

Flyrejse med Finnair København/Helsingfors 22./7. bustransfer til Rajamäki, 10 døgn med helpension på SAK-FFC kursuscenter, hvor også turneringen finder sted. 1./8. formiddag bustransfer til lufthavn og tilbage til København med Finnair.

Arrangementspris kr. 2.609,-

Arrangeret i samarbejde med DANSK SKAK UNION

Program og indtegning:



Østervold 40 - 8900 Randers - Tlf. (06) 42 65 66 - Telex 65 154

(jvf. annoncen på denne side): Flyrejse København-Helsingfors tur/retur, bustransport Helsingfors-Rajamäki tur/retur, fuld pension (morgenmad, frokost, eftermiddagskaffe, aftensmad og aftenste) under turneringen til en pris af 2.609,- kr. Tillæg for at bo i ny afdeling 240,- kr.

Ovennævnte tilbud gælder imidlertid kun, såfremt mindst 15 deltagere melder sig, så hvis man er interesseret bedes man melde sig snarest til unionens rejsebureau og senest 20. maj. Ved tilmelding bedes betalt 100,- kr. i depositum. Dette beløb vil blive fuldt ud tilbagebetalt, hvis der melder sig færre end 15 deltagere, mens beløbet vil være tabt delvis eller helt i tilfælde af afbud fra en selv. Hele beløbet skal være indbetalt senest den 20. juni 1977. Hvis man har

særlige ønsker i forbindelse med rejse eller ophold bedes man kontakte rejsebureauet, der så vil være behjælpelig. Det bemærkes, at man evt. kan bo på campingplads 2 km fra spillestedet eller i Helsingfors.

Tilmelding til turneringen skal ske senest 1. juni til Harald Grau-Hansen, Gemmet 16, 6261 Bredebro, tlf. (04) 74 16 00 og samtidig skal indskuddet betales på hans girokonto nr. 7 16 47 34. Med tilmeldingen skal følge oplysning om styrke, d.v.s. ratingtal for deltagerne i mesterskabsklassen og sidste resultat for deltagerne i almenklassen. Endvidere skal det oplyses gennem hvilken klub man er medlem.

På gensyn i Rajamäki!

Steen Juul Mortensen

ficielle repræsentanter for de skakforbund, som DSU traditionelt samarbejder med.

DM-klassen spiller 9 runder og begynder 24/6, kl. 16.30, alle øvrige klasser spiller 7 runder og begynder 26/6 kl. 15.30. Afslutning og præmieuddeling finder sted 2/7 kl. 17.00. Der er planlagt to udflugter med bus under stævnet.

Indskud (incl. turneringsafgift 5,00 kr.): DM-klasse 60, M-klasse 55, 1. klasse 50, 2. klasse 45, 3. klasse 40.

Føruden de ordinære, kontante præmier udsættes et antal ærespræmier.

Tilmelding skal ske klubvis gennem formanden med gyldigt spillerkort til *Børge Wilcken-Petersen*, »Rosenly«, Adelgade 2D, 4880 Nysted. Samtidig med tilmelding indbetales indskud pr. postanvisning eller crossed check til ovennævnte adresse.

nemgik proceduren for godkendte koordinerede turneringer, bl.a. hvordan man benytter spillerkortene rigtigt. Hvad lavede vi så resten af tiden? Vi udvekslede erfaringer og ideer!! Vi fandt ud af, at der er stor forskel på, hvordan man leder en landklub og en byklub. At hovedkredturneringerne ikke kører ens i alle hovedkredse. At man ikke altid har let ved at finde tilfredsstillende lokaler. At man nogen steder engagerer sig stærkt indenfor skoleskak og på den måde skaffer sig nye medlemmer. At der er mange forskellige måder at reklamere for skakken på. At man ikke altid kender de rettigheder, man har til at få støtte fra kommunen. At der er mange muligheder for at skaffe penge til klubben. At der er forskel på klubblade, hvis man da har et. At der er flere måder at lede og styre en klub på: klubturneringer, sæsonprogram, fordeling af opgaver m.m. Vi følte at det var lidt tilfældigt, hvordan de forskellige ting dukkede op på konferencen, man kunne jo heller ikke på forhånd vide, hvor stort behov der var for at trække de forskellige ting frem, og man kan heller ikke altid holde tingene skarpt adskilte. Jeg vil prøve at fremhæve noget af det,

Indskud og spillerkort skal være arrangørerne i hænde senest 31/5 1977.

Der spilles i røgfrie lokaler.

Indkvarteringsmuligheder og økonomiske vilkår: Kost og logi kan fås på skolen for enten 40 kr. pr. døgn (3 måltider) eller 15 kr. pr. døgn (et varmt måltid). Luftmadras og sovepose m.v. medbringes.

Andre overnatningsmuligheder kan tilbydes til 15 kr. pr. nat.

Tilmelding hertil bedes givet sammen med spillerkort og indskud.

Yderligere oplysninger kan fås hos *Børge Wilcken-Petersen*, tlf. (03) 87 15 05. Under turneringen kan eventuelle oplysninger fås på tlf. (03) 85 69 56.

For Lolland-Falsters

skakklubber

Børge Wilcken-Petersen

For Dansk

Skak Union

Ole Balslev

som var godt ved konferencen. Først og fremmest at mennesker fra forskellige klubber mødes og udveksler ideer og erfaringer. Her er det vigtigt, at man får klubber fra alle dele af landet repræsenteret. Det var godt med konkrete oplæg om konkrete ting, f.eks. om unionen og koordinerede turneringer. For hvert emne vi kom ind på, tog vi en runde, hvor hver deltager gjorde rede for, hvordan hans klub havde klaret den ting. Man er som regel villig til at fortælle om sin egen klub, og det kan næsten ikke undgå at komme nogen til gode.

Det er dog endnu vigtigere at få fremhævet noget af det, som vi savnede ved konferencen, så det kan komme med næste gang. Vi savnede et konkret oplæg om klubbernes rettigheder, især økonomiske, i kommunerne. Der burde have været flere klubber repræsenteret. Der var kun 8 — det dobbelte havde været mere passende. Deltagerne skulle på forhånd have haft besked på at tage følgende materialer med, som skulle frem under de respektive emner: klubblad, sæsonprogram, love, budget og regnskab samt klubturneringsplan.

Med dette indlæg håber jeg at have dannet et billede af, hvad der skete på lederkonferencen, så flere får lyst til at melde sig næste gang. Selv om man synes, ens klub går godt, kan man ikke undgå at hente — og give noget! Lederne får også mulighed for at rette visse ting til næste konference og få noget mere med, nu da der er indhøstet nogle erfaringer. Jeg kan kun anbefale, at interesserede medlemmer melder sig til en endnu bedre konference til efteråret.

Benny Pedersen
Odense Junior og Senior Skakklub

Forsidediagrammet

1.Dg6! og sort opgav (1.—, fvg6 2.Sf6++ mat eller 1.—, Lxd5 2.Lxd5, De7 3.Txf7! Txf7 4.Tf1 osv.) Romanisjin-Poutiainen, Erevan 1976.

Har du fundet en fejl i teoribogen?
Eller er der åbningsvarianter du ikke kan finde ud af?

BENT LARSEN besvarer alle spørgsmål i
Analysebrevkassen

Spørgsmål sendes til Skakbladets redaktør, som derefter videresender dem til Bent Larsen

Skakbladets læseranalyse

For at få så høj en besvarelsesprocent som muligt, blev der udsat et elektronisk skakur og 10 abonnementer på Presse-service for 1977 blandt indsendere af spørgeskemaet. Med bl.a. dette som hjælp kom der svar fra 532 af de i alt 771 adspurgte.

På formandsmødet for 6. hovedkreds d. 20.3.77 i Viborg blev lodtrækningen foretaget af Victor Juul Hansen med følgende resultat:

1. Et elektronisk skakur:
Ove Kjeldsen, Grindsted (13 år!).
- 2-11. Abonnement på Presse-service 1977.
J.P. Als, Herlev - Harald Arnkjær, Haslev - Henning Fafara, Nakskov - Frode Fihl-Jensen, Hellerup - Claus Lilleskov Hansen, Grevinge - Osvald Hansen, Ålborg - Alfred Buhl Jensen, Bredsten - Erik Røge Jensen, Fjerritslev - Kjeld-Ole Munck, København - Kim Pagh, Fredensborg.

Finn Larsen

SKOLESKAK

Redaktion: JENS PETER JØRGENSEN, Elverumvej 13, 8200 Århus N - Tlf. (06) 68 11 75

Løsning på opgaven i nr. 2

1.—, Lg2+! 2.Txg2, Df1+ 3.Tg1, Sg3+ 4.hxg3, Dh3+ mat! Et matbillede man bør kende. Det glæder mig, at løsningerne er strømmet ind siden vi fik opsporet den forsvundne løber. »Smart«, skriver en af løserne og minder om det engelske mundheld »Never miss a check — it might be mate«, der kan oversættes til noget i retning af Husk altid at give skak, det kunne jo være, at det var en mat!!

Hvortil jeg naturligvis må hæve den pædagogiske pegefingering og gøre opmærksom på, at det i praksis tit lønner sig at gemme en skak til der virkelig er brug for den!

Frankrigsturen

DSS har nu bestemt, at man vil søge at sende et 4-mandshold til Frankrig. Dog må hver af deltagerne selv bidrage med 200 kr.

Hvis du mener at komme i betragtning (du skal være mindst 2.kl.spiller, eller i hvert fald en meget stærk 3.kl.spiller født efter 1/9 1964) og endnu ikke er blevet indstillet af din landsdelsleder, kan du ringe til mig, men det skal være nu.

En hollandstur

Nej, ikke flere turneringer lige nu, men Forældreskolen, Århus, under Poul Frausings ledelse, havde fået den udmærkede idé at tage til Rotterdam for at se på matchen mellem Bent Larsen og Portisch. Det blev en stor oplevelse for deltagerne, da stormesteren rigtig foldede sig ud og underholdt i timevis på en af sine fridage. Bl.a. spillede han lyn (1 minut mod 5) mod Forældreskolens 8. bræt — og vandt igen! Onde tunger påstår iøvrigt, at den tidligere danmarksmester i lyn, Thorbjørn Rosenlund, har prøvet det samme.....

Bent Larsens afskedssalut til de gæstende skoleskakspillere var: »Nå, men nu går jeg op og banker Portisch i morgen« — det gjorde han så! Siden gik det jo desværre den gale vej.

DM

DM for hold spillede i Århus 15.-17. april, vi bringer et nærmere referat i næste nummer.

Husk!

Prisen på teknikmærket stiger til 3 kr. pr. 1/7, så det er ved at være på tide at få bestilt.

Tranum

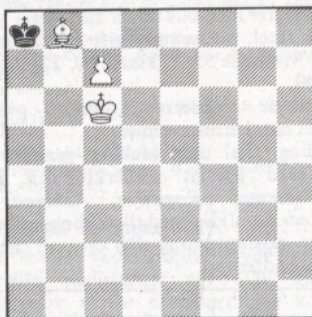
Husk tilmeldingerne til Tranum! Der er indlagt blanketter i aprilnummeret af *Skole skak*. Du

kan også ringe til Svend Svendsen på (06) 15 50 27. Trøjer kan i år kun købes, hvis man har bestilt forud. 1. lejr ligger 4.-10. juli og 2. lejr 11.-17. juli.

Præmieopgave

Denne gang skal vi igen have en opgave, hvor alle må kunne være med! Samtidigt kan det godt være, at man ser sig blind på den, så pas nu godt på! Som præmie udsætter vi igen en årgang af Skakbladet (1968) eller Harald Enevoldsens »Skoleskak«. *Løsninger senest 20. maj.*

A.E. Mackenzie



Mat i 3 træk (hvid trækker).

En frygtelig historie!

Vi slutter af med den gamle historie om millionæren, der havde besluttet at arrangere et skakparti mellem verdensmesteren Emanuel Lasker og en anden stormester. Man skulle spille på et gulvtæppe, der havde et mønster som felterne på et skakbræt, og vinderen skulle have £10.000. Men der var det usædvanlige ved sagen, at brikkerne kunne drikkes! Bønderne var glas med en solid whisky i bunden, løberne og springerne var rødvinflasker, og tårnene 2 liters hvidvinflasker, mens dronningen var en hel flaske vodka! Kongen var en ganske almindelig konge i overstørrelse, den må jo ikke slås — spillerne skulle nemlig drikke indholdet af de slagte brikker!!

Nå, Dr. Lasker fik hvid, og spillede 1.e4. Sort spillede 1.—, e5, og nu spillede hvid det overraskende 2.Dh5. Det forstod modstanderen ikke et ord af, normalt ses 2.Dh5 kun i skoleskak, da det jo anses for dårligt. Men efter at have tænkt sig om, spillede han da Thorbjørn

Rosenlunds og Bent Kølvijs anbefaling 2.—, Sc6 og så glad ud!

Så spillede hvid 2.Dxf7+!, tog sig en whisky-sjus..... og vandt på tid. Sort måtte nemlig slå den hvide dronning og drikke indholdet af den. Hvordan det gik, kan man nok forestille sig.

Men: nu løfter redactøren igen sin pegefingering og siger: den åbning du'r altså normalt ikke. Og han fralægger sig på forhånd ethvert ansvar, hvis håbefulde poder skulle rydde farmands barskab for at efterprøve metoden!!

TEORIHJØRNET

»Moderne« Caro-Kann med 4.—, Sf6 og 5.—, gxf6

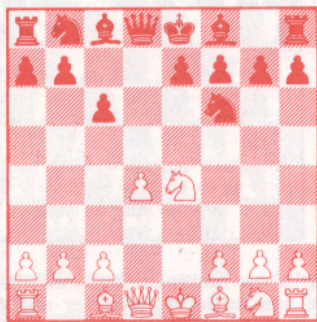
Af RAYMOND D. KEENE, London

Caro-Kann-forsvaret betragtes traditionelt som et negativt forsvar, et forsvar man vælger, når man spiller på remis. Sort kan udvikle sig ubesværet i de fleste varianter, men den almindelige mening er, at manglen på spænding mellem de to bondeforstillinger formindsker sorts chancer for at komplicere spillet og spille på gevinst.

At denne almindelige opfattelse i høj grad kan diskuteres, har Botvinnik (verdensmester 1948-1957, 1958-1960 og 1961-1963) demonstreret i mange partier. Botvinnik udviklede i perioden 1958-1965 Caro-Kann til et kampforsvar på linje med sådanne andre aktive forsvar som fransk og jugoslavisk. Botvinnik foretrak særlig en bestemt variant, som næsten automatisk fører til en skarp konfrontation i midtspillet. Det er en variant, som ikke ligner de andre sædvanligt spillede varianter i Caro-Kann, men den passer fint til den moderne opfattelse, at modangreb i stedet for passivt forsvar er sorts bedste plan i åbningsfasen. Som Botvinnik selv skrev: »Et spil med modchancer er den bedste måde for sort at eliminere hvids fordel ved at trække først på. Af denne grund må alle forsvarssystemer, som bygger på sort modangreb, være de foretrukne for den moderne spiller«.

I denne artikel skal vi undersøge den omtalte variant.

1.e4, c6 2.d4, d5 3.Sc3, dxe4 4.Sxe4, Sf6!?



Hovedvarianten er 4.—, Lf5, som Botvinnik også anvendte i sine 1958, 1960 og 1961 VM-matcher, mens Smyslov har vist en vis forkærlighed for 4.—, Sd7 fulgt af 5.—, Sgf6. Tekstrækket har mange år på bagen og var allerede moderne i 1911. Nimzowitsch fik gevinststilling mod Emanuel Lasker i Skt. Petersborg 1914 (selvom partiet senere sluttede remis) og forblev trofast mod varianten op gennem tyverne og i begyndelsen af tredriverne.

I nogen tid derefter blev varianten betragtet som tvivlsom og kun anvendt nu og da af enkelte sovjetiske mestre som f.eks. Konstantinopolskij, og varianten blev først rigtigt rehabiliteret igen, da Bronstein og Botvinnik begyndte at spille den i halvtredserne. Siden da er det først og fremmest Bent Larsen, som har spillet den, men den har også været på Smyslovs, Pachmans og Hort's repertoire.

Det interessante ved dette forsvar er, at ingen rigtig er enige om den korrekte plan for hvid, og som følge heraf venter teoriens slagne landevej stadig på sin konstruktør, og der er mangfoldige muligheder for at eksperimenterer og mixe forskellige planer. F.eks. er der i »Encyklopædien« (1975) 30 sider om dragevarianten i siciliansk, men kun 5 om Caro-Kann med 4.—, Sf6.

5.Sxf6+.

Der er nu om dage almindelig enighed om, at hvid skal ødelægge sorts bondestilling, skønt det måske blot er et spørgsmål om smag (se partieksemplerne).

5.—, gxf6!?



Denne måde at slå igen på vil være temaet for vore undersøgelser. Udråbstegnet henviser til, at sort får større gevinstchancer ved at slå igen med g-bonden, mens spørgsmålstegnet antyder risikoen forbundet hermed. Efter den anden mulighed 5.—, exf6 er sorts kongefløj meget solid og svækkelsen i hans bondestruktur skulle ikke give ham de helt store problemer, da stillingen efter overgang til et rent bondeparti normalt vil være holdbar. Men mere end remis kan sort næppe håbe på med mindre hvid spiller for hårdt på gevinst. Efter 5.—, gxf6 ligger sorts kongefløj i ruiner, og hans h-bonde er utvivlsomt en svaghed, skønt vi må være opmærksom på, at den ofte med fordel kan ofres. Til gengæld er dynamikken i sorts stilling ganske givet forøget. Han kan udnytte de åbne linjer til

operationer rettet mod den hvide monark, sandsynligvis vil han rokere langt, hvorved samtidig trykket i d-linjen øges, mens bondekonstellationen e7/f7/f6 udgør en potentielt aggressiv masse.

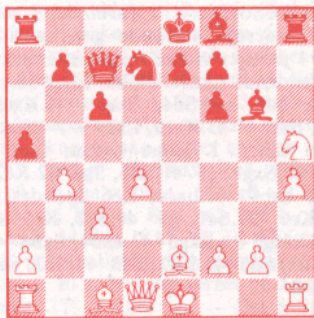
Ud fra diagramstillingen vil vi koncentrere os om to hovedfortsættelser for hvid (skønt hvid åbenbart har flere andre mulige fortsættelser i 6.træk), analysere dem og følge op med et par illustrerende partier med korte noter:

A. 6.Se2

B. 6.Sf3

A. 6.Se2. Ideen med dette træk er at genere sorts løber, når den udvikles til f5. 6.—, Lf5 7.Sg3, Lg6 8.h4, h5! Det bedste svartræk. Sorts h-bonde er dødsdømt i alle tilfælde og det er bedre at ofre den her end på h6. Efter 8.—, h6 9.c3, e6 10.Le3, Sd7 11.h5, Lh7 12.Dd2, Da5 13.Le2 står hvid lidt bedre, der er efter trækombination opstået en stilling fra partiet Mecking-Larsen, San Antonio 1972.

9.Le2, Sd7 10.c3. Hvid kan naturligvis ikke vinde bonden på h5, da sort vinder en officer på grund af muligheden Da5+. At den sorte dronning kan forsvare bonden på h5 fra a5 er en vigtig pointe, som tvinger hvid til at svække sin dronningfløj, hvis han vil vinde h-bonden. **10.—, Da5 11.b4.** Hvid er allerede slået ind på en skarp kurs. Andre træk som f.eks. 11.Ld2 giver ikke sort problemer efter 11.—, o-o-o fulgt af e5 med sprængning af centrum. **11.—, Dc7 12.Sxh5.** 12.Lxh5, Lxh5 13.Sxh5 er endnu mere behageligt for sort, hvis dronningløber ikke længere kan generes af Sf4. **12.—, a5.**



Sort går straks igang med at underminere hvids svækkede dronningfløj. Skønt hvid har en fri-bonde mere lider hans stilling af mangel på koordination og er meget luftig i sammenligning med sorts yderst kompakte stilling. Det er muligt, man en dag finder en metode til at realisere hvids merbonde på, men ud fra almindelige positionelle overvejelser foretrækker jeg den sorte stilling, som afgjort er den nemmeste at behandle i praktisk spil. Der er to eksempler:

1) 13.Sf4, axb4 15.Sxg6, fxc6 15.cxb4, e5 16.Tb1, o-o-o! med fin kompensation for bonden. Det var den danske mester Jens Kristiansen der spillede sort i 1973 (se Skakbladet 1974 nr.1, side 14).

2) 13.Th3, axb4 14.cxb4, e6 15.b5, c5 16.Lf4, Ld6 17.Lg3, cxd4 18.Dxd4, e5 19.b6, Dc6, Bellon-Larsen, Las Palmas 1976. Nu taber 20.Dd1 (for at dække springeren) efter 21.—, Lxh5 22.Lxh5, Txh5 23.Dxh5, Dc3+, så Bellon var tvunget til at ofre en officer med 20.Sxf6+, Sxf6 21.Lxe5, men efter 21.—, Lxe5 22.Dxe5+, Kf8 havde han ikke tilstrækkelig kompensation og tabte efter 39 træk. Hele partiet med Bent Larsens noter kan ses i Skakbladet 1976 nr.5, side 139.

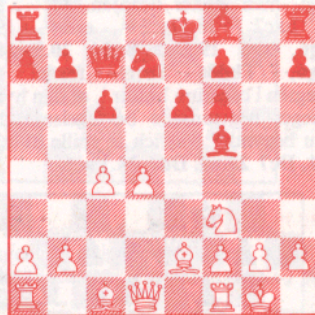
B. 6.Sf3. Eftersom dette træk tillader bindingen Lg4 benytter hvid sig ofte af trækfølgen 6.Le2, Lf5 7.Sf3. I denne analyse foretrækker vi dog i alle tilfælde 6.—, Lf5, som er det foretrukne træk af stormestrene Donner og Larsen.

6.—, Lf5 7.Le2. Eller 7.Ld3, Lg6 8.o-o, Sd7 (Bronstein! Larsen har uden held prøvet 8.—, Dc7: 9.c4, Sd7 10.d5, o-o-o 11.Le3, e5

12.Le2, Kb8 13.Tc1, f5 14.c5!±) 9.Lf4, Lg7 efterfulgt af o-o, og om muligt e5. Planen at lægge tryk på hvids dronningfløj med løberne på g7 og g6 før kort rokade viser hvor fleksibel den sorte opstilling er.

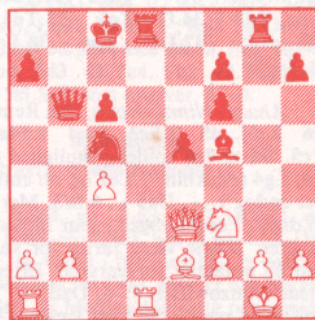
En anden mulighed er 7.Ld3, Lg6 8.Lf4, Sa6! 9.c3, Sc7 10.o-o, Sd5 11.Lg3, Lh6 12.Te1, o-o 13.Sh4, Te8 14.Dg4, e6 med lige spil, Oxford university press - Bronstein, Oxford 1976.

7.—, Dc7. Med hensigten o-o-o, skønt han ikke behøver at have så travlt med at bestemme sig for den endelige placering af sin konge. **8.o-o, Sd7 9.c4.** Logisk nok forbereder hvid et gennembrud i centrum med d5. Ved at rokere langt håber sort, at åbningen af d-linjen vil være til hans fordel. **9.—, e6.**



10.d5. En anden mulighed, som fører til en interessant kamp med chancer for begge parter er 10.Ld2, Ld6 (10.—, o-o-o? 11.Da4, Kb8 12.La5! fremtvinger en svækkelse af den sorte kongestilling) 11.Kh1, Tg8 12.b4, Le4 med uklart spil. Dårligt var 12.c5? Le7 13.Dc1, Le4 14.Lf4, Da5 15.Lg3, h5! med sort initiativ, Kaplan-Larsen, San Antonio 1972.

10.—, o-o-o! Øjeblikkelig handling er nødvendig. Sort kan ikke beholde kongen i centrum nu uvejret er ved at bryde løs! **11.dxc6.** Ikke 11.Sd4, Lg6 12.dxe6? Se5! og hvid er i en ubehagelig binding. **11.—, bxc6 12.Le3, Lc5 13.Dc1, Thg8 14.Td1, Db6 15.Lxc5, Sxc5 16.De3, e5.**



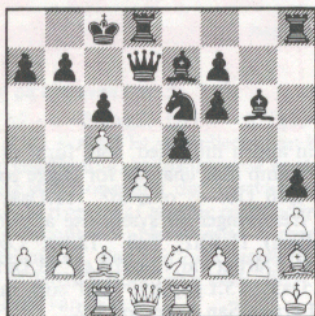
Til trods for de splittede bønder på dronningfløjen har sort en god stilling, en bedømmelse vi bygger på hans brikkers aktive stilling kombineret med hans e- og f-bønder er mobile. Partiet Kavalek-Larsen, 2.matchparti, Solingen 1970 fortsatte:

17.Sh4, Lc2 18.Tdc1, Le4 19.b3, f5 20.Td1, Se6 21.Lf3. Den bedste måde at neutralisere trykket på. Slutspillet er holdbart for hvid. **21.—, Dxe3 22.fxe3, Lxf3 23.Sxf3, f6 24.Sh4. 24.g3! 24.—, f4 25.Sf5, Kc7 26.exf4, Sxf4 27.g3, Se2+! 28.Kf2, Sc3 29.Txd8, Txd8 30.Ke3, a5 31.a3, Tb8 32.b4, axb4.** Mere chancerigt var 32.—, Ta8! hvorved sort får et let men vedvarende initiativ. **33.axb4, Txb4 34.Ta7+, Kb6 35.Txh7, Txc4 36.Kd3, Te5 37.Sd6, Td5+ 38.Kxc3, Txd6 39.h4, Kc5 40.g4, Td4 41.Tg7, f5 42.gxf5, Txh4 43.Kd3, Td4+ 44.Ke3, Tf4 45.Tf7, Kd5 46.Td7+, Kc4 47.Tf7, e5 48.Tf8, Kd5 49.Td8+, Kc4, remis. ½—½.**

Partieksempler

6029 *Johner-Kostich, Karlsbad 1911*

1.e4, c6 2.d4, d5 3.Sc3, dxe4 4.Sxe4, Sf6 5.Sxf6+, gxf6 6.Lc4, Lf5 7.Se2. Sandsynligvis er 7.Lf4 en stærkere mulighed. 7.—, e6 8.Sg3, Lg6 9.o-o. 9.h4 var mere fornuftigt. Tekstrækket giver sort frie hænder på kongefløjen. 9.—, h5! 10.Te1. Hvid må tillade, at hans springer jages tilbage, da han næppe kan tillade sig 10.h4 nu bonden ikke længere er dækket af tårnet. 10.—, h4 11.Se2, Le7 12.Lf4, Sd7 13.Lb3. Undgår at sort vinder tempi ved at angribe de hvide løbere med Sb6-d5. 13.—, Da5 14.c4?! Et træk som blot svækker dronningfløjen, da d4-d5 næppe alvorligt kommer på tale. Hvid har ikke spillet åbningen særlig effektivt. 14.—, o-o-o 15.h3, e5 16.Lh2, Sc5 17.Lc2. Hermed bevarer hvid den materielle ligevægt, men mister d-linjen. 17.—, Og 17.—, Lxc2 18.Dxc2+, exd4 19.Df5+. 18.Lxg6, fxc6 19.Dc2, Sxd4 20.Sxd4, Txd4 21.Dxg6, Thd8. Sorts fordel foruden overvægten i centrum består i, at den hvide løber har meget begrænsede bevægelsesmuligheder, men nu begynder Kostich at spille ubeslutsomt. 22.Kh1, Dc7 23.c5, Dd7 24.Tac1.



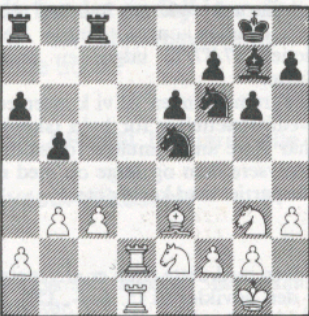
24.—, Dd5 25.Df5+, Dd7? 26.Dg6, Dd5 27.Df5+, Dd7 28.Dg6. Reglen om remis når samme stilling fremkommer 3 gange var åbenbart ikke indført i 1911! 28.—, De6 29.f4, T4d5? Dette andet fejltræk koster partiet. Sort skulle have spillet 29.—, e4. 30.fxe5, Tg8 31.exf6! En enkel taktisk finesse, som sort åbenbart har overset. 31.—, Txc6 32.Txe6, Lf8 33.Te8+, Td8 34.f7, Tg5 35.Td1, Td5 36.Txd5, cxd5 37.Ld6, Lh6 38.Le7, sort opgiver. 0-1.

6030 *Ahues - Nimzowitsch, San Remo 1930*

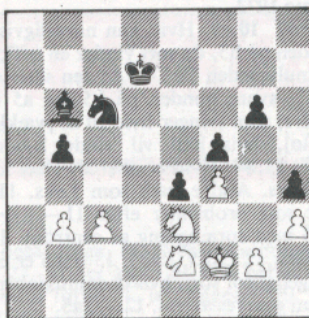
1.e4, c6 2.d4, d5 3.Sc3, dxe4 4.Sxe4, Sf6 5.Sg3, c5. En anden spillelig mulighed er 5.—, h5 6.h4, Lg4 (Alekhin) 7.Le2 og nu enten 7.—, Dc7 eller endog 7.—, Da5+. 6.Sf3. Mere lovende er 6.dxc5. Forenklingen, som indledes med teksttrækket, kunne være farlig for sort, men preller af på nøjagtigt forsvarsspil. Efter 6.dxc5 anbefalede Nimzowitsch 6.—, Dxd1+ 7.Kxd1, e6 8.Le3, Sg4! men 8.b4!? var værd at forsøge. 6.—, cxd4 7.Dxd4, Dxd4 8.Sxd4, a6 9.Le2, g6?! Senere forstærkede Nimzowitsch varianten med 9.—, Lg4! Det er meget vigtigt at få afbyttet hvids kongeløber, som vi senere skal se. 10.o-o, Lg7 11.Td1. Her og i næste træk skulle hvid have spillet Lf3! som alvorligt hæmmer sorts udvikling. 11.—, o-o 12.c3, Lg4! 14.Le3, Lxe2 14.Sdx2, Tc8 15.Td2, Sc6 16.Tad1, Se5 17.b3, b5 18.h3, e6. (Se diagram næste spalte).

Nimzowitsch forstærker omhyggeligt trykket mod de hvide centralfelter 19.f4? medens hvid samarbejder om det samme! Hvid skulle naturligvis have åbnet vejen for kongen med 19.f3, som samtidig genvinder kontrollen med e4. 19.—, Sc6 20.Kf2, h5 21.Td3, h4 22.Sf1, Se7 23.Ld4, Se4+ 24.Ke3, Lxd4+. Hvid må tillade, at sort beholder sin stærke sortfæltede løber, da de andre muligheder 25.Txd4, Sxc3, 25.Kxd4, Sf2 og 25.cxd4 (med en isoleret d-bonde) alle er uacceptable for hvid. 25.Kxe4, Lb6 26.Se3, Kf8 27.T1d2, Ke8 28.Td1, Tc7

Stilling efter 18.—, e6.



29.Ta1, Sc6. For at mobilisere bondemajoriteten på kongefløjen og i centrum. 30.a4, f5+ 31.Kf3, e5 32.Td6, e4+ 33.Kf2, Td8 34.Txd8+, Kxd8 35.axb5, axb5 36.Td1+, Td7 37.Txd7+, Kxd7.



Sorts aktive officerer i forbindelse med den stærke garderede fribonde gør hvids stilling håbløs. I partiets videre forløb er træktvang et tilbagevendende motiv. 38.b4. Eller 38.g3, Se7 39.gxh4, Sd5 40.Sd4, Sxe3 41.Kxe3, b4 42.Kd2, bxc3+ 43.Kxc3, Lxd4+ 44.Kxd4, Kd6 og sort vinder. I denne variant fører 39.c4, hxg3+ 40.Sxg3, g5 41.Sh5, Sg6 42.Ke2, gxf4 43.Sxf5, bxc4 44.bxc4, Ke6 ligeledes til tab. 38.—, Ke6 39.Sc1, g5 40.Se2, Kf6 41.Sd4, Lxd4 42.fxc5+, Kxg5 43.cxd4, Sxb4 44.Ke2, f4 45.Sd1, Sd5 46.Kd2, Kf5 47.Sb2, Se3, hvid opgiver. 0-1.

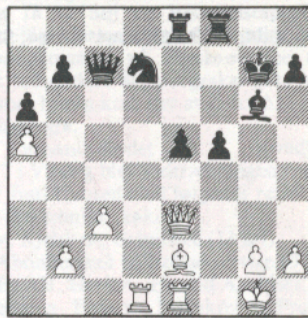
6031

Cioaltea-Botvinnik, Europa-cup, Hamburg 1965

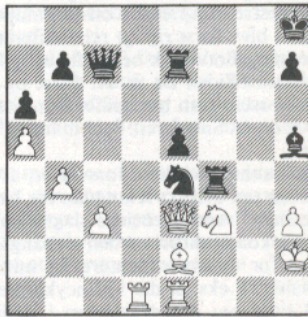
1.e4, c6 3.d4, d5 3.Sc3, dxe4 4.Sxe4, Sf6 5.Sxf6+, gxf6 6.Le2, Lf5. Interessant — og usædvanligt — er også 6.1., Lg7 7.Sf3, Lg4!? 7.Sf3, e6 8.o-o, Lg7 9.Te1. Meget mere energisk er 9.c4, o-o 10.Le3, Sd7 11.d5! 9.—, o-o 10.Lf4, Db6 11.Dc1. Forsvarer b2 og forbereder Lh6 med afbytning af sorts nyttige løber. 11.—, Sd7 12.a4. 12.c4!? for at besvare 12.—, c5 med 13.d5 ville give hvid en garderet fribonde, men efter 13.—, e5 14.Lh6, Lg6 efterfulgt af f5 ville sorts centralbønder blive sat i sving. Den derved fremkomne stilling er vanskelig at bedømme, men ville have passet Botvinnik udmærket. 12.—, c5. Meningen med dette fremstød er at fjerne hvids d-bonde, hvorefter sorts e- og f-bonde vil udgøre en farlig majoritet, som hurtigt vil sætte sig i bevægelse. 13.Le3, Dc7 14.Lf4, Da5 15.Ld2. Hvid er naturligvis tilfreds med remis. I stedet for at gå ind herpå vælger Botvinnik at trække sin dronning tilbage til et dårligt felt. 17.—, Dd8 18.Lh6, Tc8 19.Lxg7, Kxg7 20.c3, Dc7 21.De3, Lg6 22.a5, cxd4 23.Sxd4. Gør det lettere for sort at gennemføre e6-e5, men cxd4 ville have svækket den hvid bondestilling. 23.—, a6 24.f4. Et tilsyneladende aktivt træk, men det indebærer en vis svækkelse af den hvide kongestilling. 24.—, e5! 25.fxe5. 25.Sf3, exf4 kom i betragtning, men sorts trippelbonde giver ham god støtte i centrum. 25.—, fxe5 26.Sf3, f5 27.Tad1, Tce8.

Der er nu opstået en stilling som er typisk for Botvinnik forstået på den måde, at det er lykkedes ham ved raffineret spil at opbygge en

Stilling efter 27.—, Tce8.



bevægelig centrumsmajoritet, som understøttes af alle hans officerer. Dette er dog på ingen måde noget nyt fænomen, men det er gang på gang lykkedes Botvinnik at opbygge en stilling af denne type i så vidt forskellige åbninger som engelsk, dronninggambit, Nimzo-indisk, fransk, jugoslavisk og altså også i »remis-åbningen« Carro-Kann. 28.g3, Te7 29.b4, f4. Fremrykningen begynder, men sort må spille meget nøjagtigt for hvid har centraliseret sine brikker og er ikke uden chancer. De sorte centralbønder kan eventuelt vise sig at være en svaghed. 30.gxf4, Txf4 31.Lf1, Sf6 32.h3, Lh5 33.Le2, Kh8 34.Kh2. Men ikke 34.Sxe5, Te4. 34.—, Se4.



Begge spillere var her i alvorlig tidnød og spillets kvalitet daler betydeligt. Sort kunne have afgjort sagen med 35.—, Sxc3 36.Tc1, Txf3 37.Lxf3, e4+ 38.Kg1, exf3! (dette havde Botvinnik overset) 39.Dd4+ (39.Dxe7, Dg3+) 39.—, Tg7+ 40.Kf1, f2! og sort står til gevinst. 35.—, Tef7? 36.Td5, Txf3 37.Lxf3? Efter 37.Dxe4! er sorts fordel minimal. 37.—, Lxf3 38.Db6, Dxb6 39.axb6, Sxc3. Sorts materielle fordel er afgørende. 40.Tdxe5, Le6 41.Te7, Txe7 42.Txe7, Sd5, hvid opgiver. 0-1.

Oversat efter forfatterens manuskript af Hans Rasmussen

PARTIER

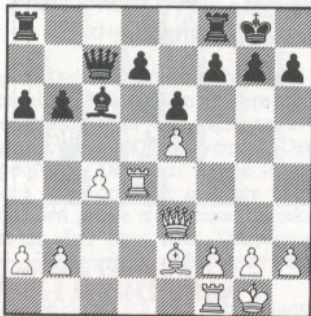
Kandidatturneringen

6032

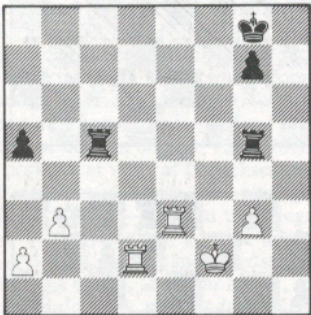
*Siciliansk
Larsen-Portisch
3. matchparti*

1.e4, c5 2.Sf3, e6 3.d4, cxd4 4.Sxd4, Sc6 5.Sc3, Dc7 6.Le2, b6!? Hov! Er 6.—, a6 ikke en selvfølge? Kan a6 helt undværes? Vel ikke, hvis hvid hurtigt stiller op i d-linjen? Jeg brugte kun en halv snes minutter til mit næste træk. Iøvrigt kan man sige, at Portisch' overraskelsesvåben ikke trak mig ud i ukendt terræn, for det er jo i virkeligheden 1.b3, e5 2.Lb2, Sc6 3.c4, Sf6 4.e3, d5 5.cxd5, Sxd5 med omvendte farver. Det ligner i hvert fald, men menterpoet er næppe betydningsløst. 7.Le3(!), Lb7 8.Dd2, Sxd4. Det brugte han 20 minutter til, men bagefter fortroede han, stregede det næste træk ud og tænkte en halv time. 9.Lxd4, a6. Hensigten var formodentlig 9.—, e5, men 10.Sb5, Db8 11.Lc3

er gunstigt for hvid, f.eks. 11.—, a6 12.Td1. Heller ikke i andre varianter når sort at udnytte, at Sb5 mangler et tilbagetogsfelt, f.eks. 11.—, Sf6 12.Td1, a6 13.f4! 10.Td1, Sf6 11.De3, Lc5 12.o-o, o-o 13.e5, Sd5 14.Sxd5, Lxd5 15.c4, Lxd4 16.Txd4, Lc6.



Hvis der er noget i vejen med sorts stilling, er det d-bonden. Afbytning af Lc6 ligger lige for, men efter 17.f4, f6 eller 17.Ld3, f6 har sort sandsynligvis tilstrækkeligt modspil 17.Dg3! f6. Det eneste, ellers kommer hvid til angreb, begyndende med Tg4. 18.exf6! 18.Tg4, Dxe5! er gunstigt for sort. 18.—, Dxg3 19.hxg3, Txf6. gxf6 er næppe bedre, svartrækket ville være det samme. 20.Lf3!? Det mest energiske, forberedelsestræk som 20.f4 er tvivlsomme, fordi den sorte konge straks iler til hjælp, f.eks. 20.f4, Kf8 21.Lf3, Lxf3 22.Txf3, Ke7 23.Tfd3, Ta7, hvorefter det er svært at komme videre. 20.—, Lxf3. 20.—, e5 21.Lxc6, Txc6 22.Txd7, Txc4 23.Tfd1 er klart dårligere. 21.gxf3, Txf3 22.Txd7, Tc8 23.Tc1. 23.b3 giver sort en næsten sikker remis med bondeofret 23.—, Tf7 24.Td6, b5 25.cxb5, axb5 26.Txe6, Tc2. 23.—, Tc6 24.Ta7, a5. Portisch noterede hurtigt et træk, hånden kom frem over brættet, men trak sig tilbage. Derefter ti minutters overvejelser og et andet træk. — Sandsynligvis var han ved at ryge i den gamle fælde 24.—, Td6 25.Txa6! Td2 26.Txb6, Txf2 27.Tb8+, Kf7 28.Tf1. (26.—, Tdx2 27.c5 er også håbløst). 25.Td1. Igen det mest energiske. 25.Tc2, Td6? 26.c5! giver store gevinstchancer, men sort spiller 25.—, Tf7 eller endog h5. — Portisch havde 13 minutter tilbage, jeg 34. 25.—, Txc4 26.Kg2. Vinder et tempo til dækningen af g3! 26.—, Tf6 27.Td8+, Tf8 28.Tdd7, Tg4 29.Tdb7, h5! 30.Txb6, Tg5. Efter 30.—, Tb4 31.Tbb7 er der store gevinstchancer. 31.Txe6, h4 32.Te2. Dårligere 32.Tae7, h3+ eller 32.Te3, h3+. 32.—, hxg3 33.fxg3, Td8 34.Tae7, Td3 35.T7e3, Tdd5 36.b3, Tc5 37.Te8+, Kh7 38.T8e4, Tc3 39.T4e3, Tcc5 40.Kf2, Kg8 41.Td2. For en sikkerheds skyld et træk ekstra. Men det er ikke rigtigt, hvad en hollandsk journalist skrev, at vi var lige ved at overskride. Der var et par minutter i reserve. — Hængeparti.



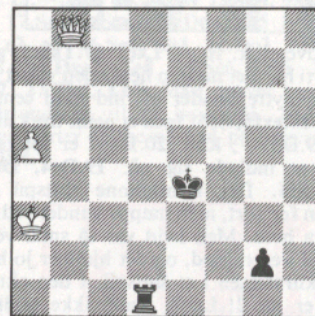
— Det er nok remis, sagde Donner. Jeg protesterede lidt, og så røg der en pressemeddelelse til Luzern pr. telex: Larsen er meget optimistisk. Jeg bad om at få »meget« strøget, for med så få bønder tilbage er remisfaren overhængende. Iøvrigt er slutspil med fire tårne næsten ikke til at analysere. Hvoraf jeg drog den

fornuftige slutning, at jeg ville passe min natte-søvn. Gevinstideen må være at få kongen til dronningfløjen, men jeg kom efterhånden til den opfattelse, at det ikke kunne lade sig gøre, og at 41.—, Tg4 42.a3, Tg6 var stærkt. Næste dag:

41.—, Tg4! 42.Td8+. Udellukkende spillet for at komme ud af de ungarske analyser. 42.—, Kh7 43.a3. Ellers er a4 en temmelig sikker remis for sort. 43.—, T4g5. Også dagen før var han glad for 5. række. Jeg anså altså Tg6 for bedre. 44.Td4, Tgf5+ 45.Ke2, Tg5 46.Th4+, Kg8 47.Tc4, Tcd5 48.Tf4, Td6. Nu kom han alligevel ind på ideen med 6. række, og jeg anede ikke, hvordan jeg skulle komme videre. 49.Tfe4, Tdg6 50.Kf2. Den forkerte retning. 50.—, Tf6+ 51.Tf3, Tb6 52.Ke2, Tgb5 53.Tee3. Denne opstilling med tårnene på tredje række kunne nok være nået lidt hurtigere, men den lige vej er ikke altid den bedste, sådan rent psykologisk set. 53.—, Td5 54.Td3, Th5. Dette træk overraskede mig en smule, og ingenlunde ubehageligt. Men 55.Kd2, Th2+ 56.Kc3, Ta2 passede mig alligevel ikke rigtig, og jeg fandt derfor på en snedighed. 55.Ke3! Te6+ (?). Jeg havde under partiet på fornemmelsen, at Portisch her gik i en fælde, og stort kloget er jeg ikke blevet bagefter. 56.Kd2, Tc6. Måske burde han alligevel spille 56.—, Th2+ 57.Kc3, Ta2, men efter 58.a4 (Tf4 strander på Tc6+) står det sorte tårn dårligere på e6 end på b6.... Dette er en gengivelse af mine tanker under partiet. Faktisk er tårnmanøveren til a2 i alle tilfælde dårlig, som en nærmere undersøgelse viser. Når hvid spiller a4, truer han jo stærkt Tf5 eller Td5. Men så længe der ikke er spillet a4, er der også mange gevinstmuligheder med b4, den sorte konge kommer vel aldrig til dronningfløjen. — Men jeg ved stadig ikke, om hvid kan vinde, hvis sort stiller sine tårne på g5 og g4. Kc3 besvares med Tc5+. Der er nogle forsøg med a4, Ka3 og en eller anden tårnmanøvre, hvor g3 opgives og a5 vindes. Men i partiet taber sort kun på tempo, og det tempo kan måske findes et eller andet sted. 57.Tc3, Td6+ 58.Tfd3, Tb6. Efter en tænketur på en halv time. 59.Tc8+, Kh7 60.Tc4, Tg5 61.Th4+, Kg8 62.Td8+, Kf7 63.Tf4+, Kg6 64.Td3, Kh7 65.g4. Hvis dette skal spilles, er situationen nok den gunstigste, hvid kan opnå. Bl.a. betyder tårnet på f-linjen, at muligheden Tf5 dukker op. — Det er heller ikke let at påvise remis for sort efter 65.b4, men det er endnu sværere at påvise gevinst for hvid. 65.—, Tgb5 66.Kc2, Kg6 67.Tfd4, Kg5 68.a4! I det store og hele havde jeg gevinstplanen klar, da jeg spillede g4. Jeg var bare ikke helt sikker på, om den vandt. Trækket a4, der definitivt opgiver planen b4, axb4, axb4, truer først og fremmest tårnet væk, så trykket mod b3 mindskes. Men det giver desuden kongen feltet a3, og endelig

bringer det da bonden et skridt nærmere forvandlingsfeltet! 68.—, Tc5+ 69.Kb2, Tbc6 70.Th3! g6 71.Th8, Tc2+. Efter f.eks. 71.—, Tc1 72.Td5+, Kxg4 73.Txa5 er det nærmest lettere at vinde med fire tårne end med to. Portisch anså bagefter teksttrækket for en fejl, men der er ikke bedre. 72.Ka3, T6c5 73.Tb8! Kh4. Eller 73.—, Tc1 74.Tb5, Ta1+ 75.Kb2, Txb5 76.axb5, Te1 77.b4, Te5 78.b6, Tb5 79.Ka3! og vinder. Det kontrollerede jeg mange gange, han skulle jo nødtig holde remis med bonde mod tårn efter 79.—, axb4+ 80.Txb4, Ta5+ 81.Kb3, Ta8 82.b7, Tb8 83.Ka4. Det gør han heller ikke. 74.Tb5, g5. Efter 74.—, Txb5 75.axb5 fulgt af b4 har sort ingen chancer. 75.Td5. 75.Txc5, Txc5 76.b4 vinder også, f.eks. 76.—, Tc3+ 77.Kb2, axb4 78.Txb4, Tc3 79.a5, Td3 80.Ta4, Td7 81.a6, Ta7 82.Kc2, Kg3 83.Kd3, Kf3 84.Kd2, Td7+ 85.Kc3, Ta7 86.Kd3, Kg3 87.Ke3, Kh3 88.Kf3, Kh4 89.Ta1, Tf7+ 90.Ke4, Ta7 91.Kf5, Tf7+ 92.Ke6, Ta7 93.Ta4, hvorefter kongen drager vespst. 75.—, Txd5 76.Txd5, Kxg4 77.Txa5, Tc8! Ellers Ta8. På a5 er tårnet nu deplaceret. 78. Td5, Kf4 79.a5. Skal man spille den fjerne bonde frem, eller den, der går ind med skak? I dette tilfælde

kommer det ud på ét, efter 79.b4, g4 80.b5, g3 81.Td1, g2 82.b6, Ke5 er der ikke bedre end 83.a5, der fører til partifortsættelsen. 79.—, g4 80.Td1, g3 81.b4. Men 81.Ka4? g2 82.a6, Tg8 83.Tg1, Ke5 er remis. 81.—, g2 82.b5, Ke5. 82.—, Tg8 83.b6, g1D 84.Txg1, Txg1 85.b7, Tb1 86.a7 giver dronning mod tårn og vinder i løbet af 30-40 træk. 83.b6, Td8 84.b7. Vi er endelig nået så vidt, at der er mange gevinster, f.eks. 84.Tc1. 84.—, Txd1 85.b8D+, Ke4. Eller 85.—, Kf5 86.Db5+ fulgt af en bombe på a4, c6 eller e2.



86.De8+! Sort opgav. 1—0. (1½—1½).

Dronningen er alligevel en stærk brik! Jeg synes særlig godt om varianten 86.—, Kf4 87.Da4+.

Clare Benedict-turneringen 1977

6033

Kongeindisk

Øgård - Wirthensohn

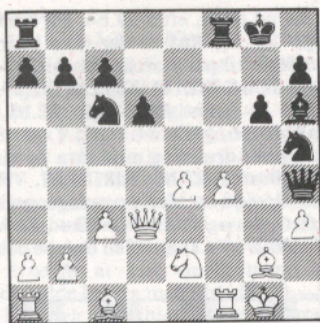
1.d4, Sf6 2.c4, d6 3.Sc3, Sbd7 4.Sf3, g6 5.e4, e5 6.Le2, Lg7 7.o-o, o-o 8.dxe5, dxe5 9.Le3, Sg4 10.Lg5, f6 11.Ld2, Sh6 12.b4, c6 13.c5, De7 14.Db3+, Sf7 15.Tfd1, Te8 16.Lc3, Sf8 17.Sd2, Le6 18.Sc4, Ted8 19.b5, Txd1+ 20.Txd1, Lh6 21.Lxh6, Sxh6 22.Da3, Sf7 23.Sd6, De7 24.Tb1, Sd8 25.h3, Kh8 26.b6, Db8 27.Db4, axb6 28.cxb6, c5 29.Dxe5, Sc6 30.a4, Sd7 31.Da3, Sd4 32.Ld3, Sb3 33.Lb5, Sd4 34.Lxd7, Lxd7 35.Sf7+, Kg7 36.De7, De8 37.Dxe8, Lxe8 38.Sd6, Lc6 39.f3, Se6 40.Sdb5, Sc5 41.Tb4, Sd3 42.Tc4, Sb2 43.Txc6, bxc6 44.a5, Sd3 45.Sc7, sort opgiver. 1—0.

6034

Birds åbning

Kaenel, Schweiz - Svend Hamann

2. runde.
1.f4, Sf6 2.Sf3, g6 3.g3, Lg7 4.Lg2, o-o 5.o-o, d6 6.d3, e5 7.Sc3, Sc6 8.e4, Lg4. Denne stilling har jeg været i før, nemlig i et parti med spanieren Medina fra 1973. Partiet har været vist i Skakbladet, og Medina fortsatte også med det følgende træk: 9.h3, Lxf3 10.Dxf3. Måske er det bedre at slå igen med løberen, idet man hermed forhindrer —, Sh5. Det ser dog ikke helt naturligt ud. 10.—, exf4. Pointen i sorts modspilsplan, der går ud på at spille på den lange diagonal h8-a1 samt iøvrigt på de sorte felter. 11.gxf4. Medina slog på f4 med løberen, hvorefter han hurtigt kom i vanskeligheder (efter 11.—, Sh5!). Det må være rigtigt at slå med bonden som her. 11.—, Sh5 12.Se2, f5! 13.c3. Hvis hvid slår på f5, kan sort roligt slå igen med tårnet, idet hvid ikke er klar til at kunne true dette. 13.—, fxe4! 14.dxe4, Lh6. Nu begynder problemerne for hvid, der klart har vanskeligheder med bonden på f4, og også skal passe på taktiske vendinger som f.eks. Se5. Og hvis hvid spiller f-bonden frem kan sort dels bytte de sorte-feltede løbere af, hvorved hvid mister løberparret, og dels får sort feltet e5 til sin springer. Jeg kunne egentlig godt tænke mig at vide, hvor hvid har spillet galt, hvad siger stormesteren? (analysebevokassen!). 15.Dd3, Dh4! Naturligvis. 55



16.f5. Nødvendigt. 16.—, Lxc1 17.Taxc1, gxf5! I dette parti har det næsten hele tiden været godt for sort at bytte bønder af, ind mod centrum eller ikke. 18.exf5, Se5! Igen et nemt træk at finde, idet 19.Dd5+, Kh8 20.Dxb7 er for farligt for hvid at indlade sig på. 19.De4, Dxe4 20.Lxe4, Sf6. Det fremkomne slutspil er i overkanten for sort, men næppe vundet ved bedste spil fra hvid. Men hvid var så småt ved at komme ind i en tidnød, og det hjælper jo heller ikke på akkuratessen i et slutspil. I den aktuelle situation er nu 21.Lxb7, Tab8 ikke godt for hvid, der f.eks. ikke kan fortsætte med 22.La6 p.g.a.—, Tb6.

21.Lg2, Kf7 22.Sf4, Tg8 23.Kh2, c6. Før eller siden alligevel nødvendigt, og desuden vil sort spille d5 for at forstærke grebet om centrum. 24.Se6, d5 25.Tce1 (?), Sc4 26.Te2, Tae8 27.b3, Sd6. Nu skal hvid også til at passe på truslen Sxf5 samt Txe6. 28.Sd4, Txe2 29.Sxe2, Te8. Nu trænger det sorte tårn ind i hvid stilling. 30.Sd4, Te3 31.c4. Desperation, men 31.Tf3 duer heller ikke: 31.—, Txf3 32.Lxf3, Sfe4! 33.Lxe4, Sxe4 34.c4, dxc4 35.bxc4, Kf6! og sort vinder ret let. 31.—, dxc4 32.bxc4, Sxe4 33.Se6, Ke7 34.Tf4, Sd6 35.Sg5, Te5. Nu falder der endnu en hvid bonde, og hvid kunne roligt have opgivet her. Jeg giver resten af trækkene uden yderligere kommentarer. 36.Ta4, Txf5 37.Sf3, a6 38.Sd4, Te5 39.Tb4, Kd7 40.Tb2, Te4 41.Sb3, Kc7 42.Tf2, Sfe4 43.Tf4, Sg5 44.Tf8, h5 45.Tg8, Se6 46.Tg6, Sf4 47.Tg7+, Kb6 48.Lf1, Tc2+ 49.Kg1, c5 50.a4, Tc3 51.a5+, Ka7 52.Sd2, Sxh3+ og hvid opgav partiet. 0—1.

Svend Hamann

Divisionsturneringen 1976-77

Partier fra 1. division

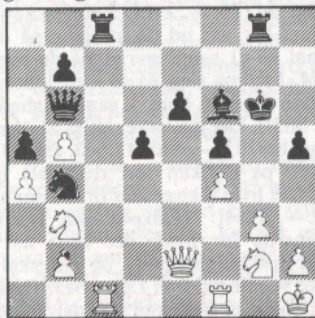
6035 Siciliansk

Svend Hamann, Frederiksberg

- Sejer Holm, Kampklubben

1. runde, bræt 1.

1.e4, c5 2.Sf3, d6 3.d4, cxd4 4.Sxd4, Sf6 5.Sc3, Se6 6.Lg5, Ld7 7.Lxf6, gxf6 8.Le2, Db6 9.Sb3, Tg8 10.g3, f5 11.Sd5, Dd8 12.exf5, Lxf5 13.Ld3, Lg4 14.f3, Ld7 15.f4, Lg7 16.c3, e6 17.De2, Kf8 18.Se3, a5 19.a4, Db6 20.Lb5, d5 21.o-o, Te8 2.Kh1, h5 23.Dd3, f5 24.c4, Sb4 25.Dd2, Lxb5 26.cxb5, Tc8 27.Ta1, Kf7 28.De2, Kg6 29.Sg2, Lf6.



30.Sxa5, Ta8 31.Sb3, Txa4 32.Sc5, Ta2 33.Sh4+, Lxh4 34.gxh4, Kh6 35.Tg1, Txl1+ 36.Txg1, Ta1 37.Txa1, Dxc5 38.Dxe6+, sort opgiver. 1-0.

6036 Fransk

Per Grevlund, Nørresundby

- Claus Christensen, Frederiksberg

3. runde, bræt 7.

1.e4, e6 2.d4, d5 3.Sc3, Lb4 4.e5, Se7 5.a3, Lxc3+ 6.bxc3, c5 7.Sf3, Da5 8.Dd2, c4 9.g3, Ld7 10.Lh3, Sbc6 11.o-o, o-o-o 12.a4, Tdf8 13.La3, f6 14.Tfe1, f5 15.Teb1, Dd8 16.a5, h6 17.Dc1, De8 18.Ld6, f4 19.g4, g5 20.Da3, h5 21.a6, b6 22.Txb6, axb6 23.a7, Kb7 24.Da6+, Ka8 25.Dxb6, Sa5 26.Txa5, sort opgiver. 1-0.

6037 Engelsk

Erling Mortensen, Vejby-Risskov

- Peter H. Nørby, Kampklubben

4. runde, bræt 3.

1.c4, e5 2.Sc3, Sc6 3.Sf3, d6 4.d4, Lg4 5.d5, Se7 6.e4, c5 7.Le2, Sf6 8.o-o, Sg6 9.Se1, Ld7 10.Sd3, Le7 11.Tb1, De8 12.Ld2, o-o 13.a3, Se8 14.b4, cxb4 15.axb4, f5 16.c5, Sf6 17.cxd6, Lxd6 18.Sc5, Lxc5 19.bxc5, Dxc5 20.Txb7, fxe4 21.Db3, Tac8 22.Sxe4, Sxe4 23.Lb4, Dd4 24.Lxf8, Txf8 25.Txd7, Txf2 26.d6+, Kh8 27.h3, Txf1+, hvid opgiver. 1-0.

Ribe amtsturnering og Esbjerg byturnering 1977

6038 Dronningindisk

Rolf Rimer, Esbjerg Skf.

- Niels J. Fries Nielsen, Esbjerg Skf.

Mesterklassen, 1. runde.

1.d4, Sf6 2.e4, b6 3.Sf3, Lb7 4.e3, e6 5.Ld3, Le7 6.Sc3, c5 7.dxc5. Muligvis er 7.e4 bedre. 7.—, bxc5 8.o-o, Sc6 9.a3, o-o 10.Ld2. Her skal spilles e4. 10.—, Tb8 11.Sa2, Dc7 12.Lc3, Tfd8 13.Dc2, h6 14.Tab1, Sg4 15.h3. Bedre er igen e4. 15.—, Sge5 16.Sxe5, Sxe5 17.f4, Sxd3 18.Dxd3, d5 19.Le5, Ld6 20.Lxd6, Txd6 21.Tfd1, Tbd8. Her var der også muligheden. 21.—, La6 22.b3, Tdb6 med bondegevinst. 22.Sc3, a6! På både d4 og La6 følger Sb5. 23.cxd5, exd5 24.Tbc1. På 24.b4 følger 24.—, d4 25.bxc5, Dxc5 26.Se4, Lxe4 27.Dxe4, d3 med gevinststilling. 24.—, d4 25.Se4? Nødvendigt var 25.exd4, hvorpå der følger 25.—, Txd4 26.Df1, Td2 med gevinststilling. 25.—, Dc6 26.Txc5, Dxe4 27.Dxe4, Lxe4 28.Tc4, f5 29.Tcxd4, Txd4 30.Txd4, Txd4 31.exd4, Kf7 32.Kf2, Ke6 33.Ke3, Lxg2, hvid opgiver. 0—1.

Niels J. Fries Nielsen

Vejle-turneringen 1977

6039 Kongeindisk

Gunnar Nielsen - Ole Nørregård Hansen

Mesterklassen, 5. runde.

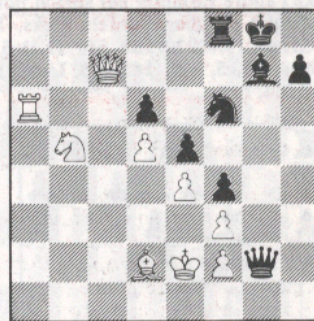
1.d4, Sf6 2.Sf3, g6 3.c4, Lg7 4.Sc3, o-o 5.e4, d6 6.Ld3. Gunnar Nielsen plejer at spille e2-e4 i første træk og forsøger her at undgå teorivarianterne efter 6.Le2. 6.—, Sbd7 7.o-o, e5 8.d5, Sc5 9.Lc2, a5 10.a3, Se8 11.Le3, b6 12.b4, axb4 13.axb4, Txa1 14.Dxa1, Sa6 15.Da3, f5! Det karakteristiske fremstød fra sorts side i kongeindisk. Også hvid styrer løs på det gængse gennembrud på sin dronningfløj — med c4-c5, men det lykkes ikke helt så godt. 16.Ld3, f4 17.Ld2, g5! 18.c5? bxc5! 19.Lxa6, cxb4 20.Dxb4, Lxa6 21.Ta1, g4! 22.Txa6, gxf3 23.gxf3, Dg5+ 24.Kf1, Dh5 25.Ke2, Dxh2 26.Db8, Dg2 27.Sb5? Hvid står ikke godt, men dette træk fremskynder nederlaget. Han må have overset sorts stærke offer i 28. træk. 27.—, Sf6 28.Dxc7.

(Se diagram næste spalte)

28.—, Sxe4! 29.fxe4, Dxe4+ 30.Kf1, Db1+ 31.Kg2, f3+ 32.Kh2, Df1! hvid opgiver. 0—1.

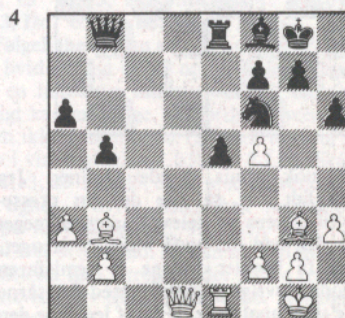
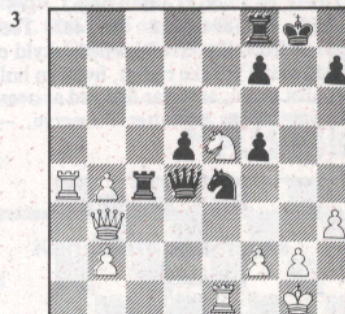
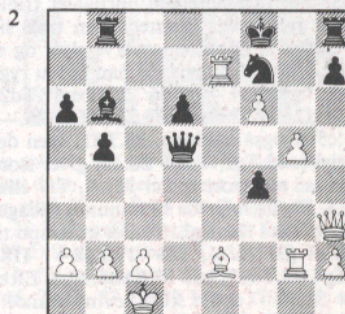
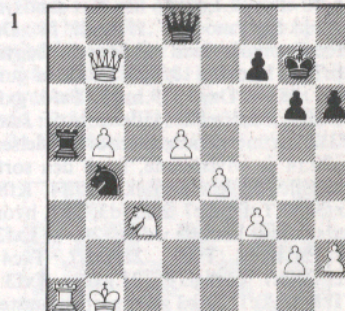
Noter af Peder Madsen i Vejle amts folkeblad

Stilling efter 28.Dxc7.



KOMBINATIONER

Se løsning side 58.



SKAK FOR ENHVER

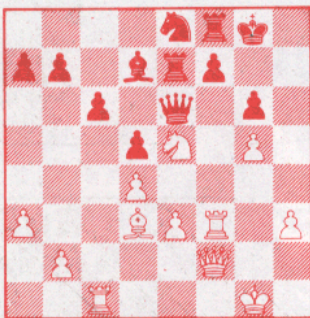
Brev til et nyt medlem — om det vigtigste i skak

Hej igen! Der var én i klubben, der en aften spurgte mig: »Hvis man nu vil lære at vinde flere partier, hvad er så det vigtigste at studere: åbningsspil, midtspil eller slutspil?« Det var jo et fint spørgsmål. Desværre kunne jeg ikke finde på noget mere originalt at svare end at citere (vistnok) den gamle stormester Tartakower (det er næsten altid ham eller Nimzowitsch, man citerer): »Det vigtigste i skak er at sidde på sine hænder!«

Til gengæld tror jeg også, det er sandt. I hvert fald meningen. Hvor tit har man ikke set og oplevet, at mange timers anstrengelser er blevet spoleret af et enkelt uoverlagt træk. Altså: Spil omhyggeligt!

Nu skal du få lov til at gennemspille et parti fra 3. klasse. Ja, jeg skal indrømme, jeg ikke hører til dem, der mener, at man lærer mere af »svage« partier. Når jeg alligevel undtagelsesvis trækker dette gamle parti fra mit første år som skakspiller frem af mølposen, er det af en personlig grund. Efter nogle meningsløse partier, hvor gode stillinger var blevet sat overstyr, havde jeg indset rigtigheden i at være påpasselig. Dette var det første parti efter den »ny stil«, og selv om modstanden var ringe, husker jeg endnu det tilfredsstillende i at have gennemført et fejlfrit parti.

6040 Kølvig - C.Larsen, Kbh. 1949 1.d4, d5 2.c4, e6 3.Sc3, Sf6 4.Lg5, Sbd7 5.Sf3, Le7 6.e3, o-o 7.Tc1, h6 8.Lh4, c6 9.Ld3, Te8 10.o-o, Dc7 11.cxd5, exd5 12.a3, Dd8 13.Lxf6, Sxf6 14.Se5, Ld6 15.f4, Ld7 16.Dc2, Dc7 17.Sb5, Db8 18.Sxd6, Dxd6 19.h3, Te7 20.Tf3, Tf8 21.g4, Se8 22.g5, hxg5 23.fxg5, g6 24.Df2, De6.



25.Sxg6, fxc6 26.Txf8+, Kg7 27.Tf1, Dxe3 28.Dxe3, Txe3 29.T1f7+. 1-0. Det var jo en hyggelig aften for mig. Noget andet er så, om du fik noget ud af at gennemspille det.

Jeg er faktisk også blevet spurgt, om jeg lider af nostalgi, siden jeg åbenbart foretrækker at publicere mine egne gamle partier i disse breve. Svaret er, at det kan da godt være. Men ellers er det a) praktisk at vide, at partieksemplerne ikke er kommenteret af andre, b) »pædagogisk« at vise dig, at enhver — in casu undertegnede — i løbet af sin karriere kan komme ud for lidt af alt, og c) de partier, jeg kender bedst.

Vi vil nu gå ud fra, at du har indset, at man bevidst skal lade være med at lave dårlige træk. Dette er så banalt, at du ikke er alene om det. Alligevel viser praksis, at dårlige træk forekommer! Hvorfor? Ja, jeg vil prøve at rubricere årsagerne for dig. Her er nr. 1: *grådighed*. Det illustrerer jeg med følgende lille parti:

6041 Ole Illum Truelsen-Kølvig, Kbh. 1952. 1.Sf3, Sf6 2.b3, g6 3.Lb2, Lg7. *Fianchetto* er jo

navnet på denne populære måde at udvikle løberne på. En af de forfinede fiduser er, at modstanderen måske glemmer løberens tilstedeværelse på *den lange diagonal*. Dette vil jeg kalde fejlkilde nr. 2: *optisk bedrag*. Det er nemlig åbenbart vanskeligt for det menneskelige øje at følge en diagonal. Men se senere. 4.e3, o-o 5.c4, d6 6.d4, e5 7.dxe5, Sg4. Diagonalen. 8.Dc2. Ikke noget godt sted til damen. 8.—, Sc6 9.exd6? Lf5.



10.dxc7?? Efter at sort ofrede og hvid modtog den første bonde, blev hvids stilling vanskelig. Når han nu tager desserten med, er den lige til hospitalet. Jamen når folk nu ved, at de ikke kan tale for meget.....

10.—, Dxc7 11.Dc1, Sb4 12.Sa3, Da5 13.Sd2, Se5 14.Lxe5, Lxe5. Hvid opgav. 0-1. Dels mister han materiale (fx. 15.Tb1, Dxa3 16.Dxa3, Sc2+), dels har han mistet lusten. Det der med at glemme en løber, der står i en klump brikker i den anden ende af en lang diagonal, er noget, man skal passe på. 5 uger efter spillede jeg igen med Truelsen, og der blev vi pudsigt nok også hurtigt færdig:

6042 Kølvig-Truelsen, Ringsted 1952. 1.e4, e6 2.d4, d5 3.e5, c5 4.c3, Sc6 5.Sf3, Db6 6.Ld3, Ld7. Man skal slå på d4 først, men kun én gang. 7.dxc5, Lxc5 8.o-o, Dc7 9.b4, Lb6 10.Lf4. Jeg husker, at jeg havde planlagt at slå på f6, hvis sort ville spille sin f-bonde frem til f6 eller f5! 10.—, Sge7 11.De2, Te8 12.Sbd2, Sg6 13.Lg3, o-o 14.h4, f5.



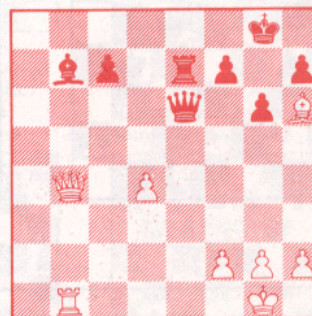
»Aha, der kom fejlen!« tænkte jeg. »Det er nr. 2. Han har glemt min løber, der truer damen, når jeg slår *en passant!*« 15.exf6 e.p.?? nr. 3: *undervurdering* af modstanderen er den næste fejlkilde. Sagen forholdt sig lige omvendt: 15.—, Dxc3 spillede han. En våd fornemmelse ned ad nakken. Det optiske bedrag: min løber var slet ikke dækket! Truelsen indsendte begge partierne til vores skakblad med én eneste kommentar: »Hævnen er sød!«

Du ser, at jeg ikke søger at brillere over for dig. I øvrigt er trangen til at brillere netop en meget almindelig fejlkilde. Da jeg mangler et godt ord til navngivningen, vil jeg nøjes med at kalde den nr. 4: *show-off*. Det er jo noget underligt noget: Vi vil gerne lave nogle flotte træk og kombinationer. Men hvorfor skal de dog fyres af i sådan en fart? Giv dig tid til det flotte!

Der er mange eksempler. For at dette ikke skal ligne et egotrip, vender vi os til det brede udland I Yalta (Krim, Sovjetunionen) var der i 1966 en

træningslejr, hvor bl.a. nogle af de kendte dame-skakmestre spillede træningspartier mod unge lovende talenter. En af damerne, Kushnir, havde således sort i et *spansk parti* mod en lille 15-års dreng og gjorde, hvad hun kunne, for at afklap-se ynglingen:

6043 A. Karpov-Kushnir. 1.e4, e5 2.Sf3, Sc6 3.Lb5, a6 4.La4, Sf6 5.o-o, Le7 6.Te1, b5 7.Lb3, o-o 8.a4, Lb7 9.c3, d5 10.exd5, Sxd5 11.axb5, axb5 12.Txa8, Lxa8 13.Sa3. Man ved, at det er risikabelt at tage Be5 p.g.a. Sf4. Prøv selv. 13.—, Sf4 14.d4, b4 15.Sc4, bxc3 16.bxc3, Sd5 17.Scxe5, Sxc3 18.Dd3, Sd5 19.Sxc6, Lxc6 20.Lc2, g6 21.Se5, Sb4 22.Dc3, Ld5 23.Lh6, Sxc2 24.Dxc2, Te8 25.Sc6, Dd6 26.Sxe7+, Txe7 27.Tb1, Lb7. Man prøver også at lokke modstanderen til at lave fejl. 28.Db3, De6. Begge parter vil gerne ned på bagerste række. 29.Db4.



Kushnir må nu have indset, at knægten har øjnene med sig, og at han ikke kan overlister. Men nu må sort jo også passe lidt på. Efter 29.—, Dd5? slår han stadig ikke løberne, men spiller 30.f3, og der hænger to sorte officerer. Altså må sort nøjes med remis. Er der ikke en kombination? Jo. Kushnir spiller 29.—, Lxg2. Hvad kommer der ud af det? Tænk lidt.

Kushnir havde beregnet 30.Kxg2, Dg4+ 31.Kf1, Dh3+ 32.Kg1, Dg4+! med evig skak. Men hvis hun havde været lidt mindre imponeret over sin kombination, havde hun nok set det næste træk: 30.Dxe7! med påfølgende mat. 1-0.

Nå, men du må få resten næste gang. Indtil da: Sid på hænderne!

Bent Kølvig

SLUTSPIL OG STUDIER

Redaktion: EIGIL PEDERSEN,
Bjørnholms allé 19, 8260 Viby J. Tlf. (06) 14 74 72

Løsninger på studierne af Liburkin i nr. 3 side 44.

Hvid trækker og vinder.
Nr. 5 »Sjakhmaty« 1934
Hvid: Kd6, Th3, Bb4
Sort: Ka8, Sa6, Sf8, Bb6
1.b5, Sb8. Efter 1.—, Kb7 2.bxa6+, Kxa6 3.Th6, b5 (3.—, Ka5 4.Tf6, Sh7 5.Tf7, Sg5 6.Tf5+) 4.Kc6! Ka5 5.Tf6, Sh7 6.Tf5, Kxa4 7.Txb5, Sf8 8.Tf5, Sg6 9.Tg5, Se7+ 10.Kd7. 2.Th8, Sfd7. Efter 2.—, Sbd7 3.Ke7 fulgt af Txf8 vinder hvid. 3.Kc7, Ka7 4.Te8! Det fristen-de 4.Td8? giver kun remis efter 4.—, Sc5! 5.Txb8, Se6+ 6.Kc8, Sc5. Og efter 4.Th1? Sc5 5.Ta1+, Sca6+! 6.bxa6, b5 har sort også remis. 4.—, Sf6! Eller 4.—, Sc5 5.Te7, Sd3 6.Kc8+, Ka8 7.Tb7 vinder hvid. 5.Txb8, Se8+! 6.Kd7! Sc7! 7.Ta8+!! Sxa8. Eller 7.—, Kb7 8.Ta7+ 8.Kc8! og efter 8.—, Sc7 9.Kxc7 er gevinsten sikret.
Nr. 6 »Sjakhmaty« 1933
Hvid: Kb6, Lh5, Sd6, Sc2, Bg6
Sort: Ke2, La4, Se7, Sf3
1.Sd4+, Ke3. Eller 1.—, Kf2 2.Sxf3, Sxg6 57

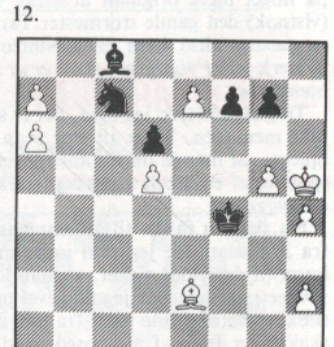
3.Se4+ , Ke3 4.Lxg6, Kxf3 5.Sc5! og sort taber løberen. 2.Sxf3, Sxg6. Efter 2.—, Ld1 3.g7, Lxf3 4.Lxf3, Kxf3 5.Kc7, Kf4 6.Kd7, Sg8 7.Ke6, Kg5 8.Kf7, Sh6+ 9.Kf8 fulgt af Sf7 vinder hvid. 3.Se4+! Kf4 4.Lxg6, Kxf3 5.Ka5! og igen er den sorte løber tabt!
 Nr. 7 »Trud« 1947
 Hvid: Kd2, Be5, Bf5, Bf6
 Sort: Kh8, Lg8, Ba5
 1.e6, a4 2.Kd1! Men ikke 2.Kc1, a3 3.Kb1, Lh7 med remis. 2.—, a3 3.Kc1! Kh7 4.Kb1, Kh6 5.Ka1! Efter 5.Ka2, Lh7 6.e7, Lg8+ kan hvid

ikke vinde. 5.—, Kh7 6.Ka2, Kh6 7.Kxa3 og hvid vinder.
 Nr. 8 »64« 1936
 Hvid: Kg1, Ta2, Ba4, a5, c4, c5
 Sort: Kh8, Tc3, Ld7, Bc7, c6
 1.a6, Tg3+ 2.Kh1! Det er vigtigt for hvid, at kunne besvare 2.—, Tg8 med 3.Th2+ fulgt af Tg2+ etc. 2.—, Lc8 3.a7, Lb7 4.Tb2, La8 5.Tb8+, Tg8 6.Kh2, Kh7 7.Kh3, Kh8 8.Kh4, Kh7 9.Kh5, Kg7 10.Kg4! Det gælder om at få oppositionen. Efter 10.Kg5, Tf8 kan hvid ikke vinde! 10.—, Tf8 11.Kg5, Kf7 12.Kf4! Te8

13.Kf5, Ke7 14.Ke4! Td8 15.Ke5, Kd7 16.Kd4, Te8 17.Kc3, Te3+ 18.Kb4, Te8 19.Ka5, Tc8 20.Ka6, Te8 21.Txa8, Txa8 22.Kb7, Kd8 23.Kxa8, Kc8 24.a5 og hvid vinder.

De var vanskelige, men det er månedens studier også. De er komponeret af russeren Korolkov, og de sprudler af fantasi! Han giver sort gode modchancer og skaber skarpe stillinger, som er mere lærerige end kombinationsøvelser!

Fire på stribe af Korolkov



Hvid trækker og vinder.

Kombinationer side 56

1. 1.—, Dg5!! 2.Txa5, Dd2 3.Ta3. 3.Ta2, Dxc3. 3.—, Dc2+, 4.Ka1, Sd3 5.Sa4, Dd1+!
 6.Ka2, Sb4+ 7.Kb2, Dc2+ 8.Ka1, Dc1+ mat.
 Tjugasjvili-Grigorjan, Sovjetunionen 1976.

2. 1.Txf7+, Dxf7. 1.—, Kxf7 2.Dd7+ og vinder. 2.Dh6+, Kg8 3.Lh5, Le3+ 4.Kb1, Te8 5.g6! og sort opgav. Trapl-Jankovec, Tjekkoslovakiet 1976.
 3. 1.Txe4! Tc1+. 1.—, Dxe4 2.Dg3+, Kh8 3.Sxf7+ osv. 2.Kh2 og sort opgav (2.—, Dxf2

3.De3!). Liljedahl-Johannesen, landskamp Sverige-Norge 1976.

4. 1.Lxf7+! Kxf7 2.Db3+ og sort opgav (2.—, Ke7 3.De6+, Kd8 4.Td1+, Kc7 5.Lxe5+ og vinder). R. Garcia-Hase, Mar del Plata 1976.

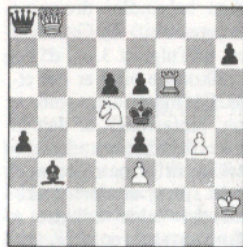


PROBLEMSKAK

Redaktion: Jan Mortensen (originalopgaver - diverse) - Sct. Olavsallé 44, 2630 Tåstrup - Tlf. (02) 99 25 58

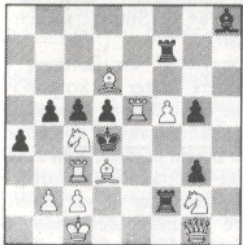
J.P. Toft (løserturneringen) - Broergade 8, 1672 København V - Tlf. (01) 22 08 22

9936. Søren Jensen
Vojens - original



Mat i 2 træk

9941. Hugo Knuppert, Vedbæk, 4. præmie 13 Key Stipulation Ty. The Problemist 1974



Mat i 2 træk

Dom i Skakbladets to- og tretrekketurneringer 1971

I *totrekketurneringen* deltog 41 opgaver. Ukorrekt forblev 8945, 8960, 8970, 8982 og 8984. 8982 er desuden tidligere publiceret andetsteds (ros. omt. Trybuna Robotnicza 1953). Blandt de øvrige opgaver har jeg udvalgt følgende:

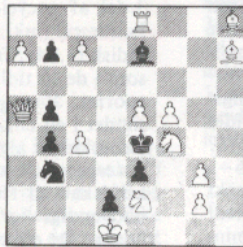
1. præmie. 9000. Comins Mansfield. Udvalg mellem 3 forskellige batteridannelser ved slag på c5 med Lb4, Sd3 og Se6. I hvert tilfælde får sK desuden et flugtfelt. En vellykket fremstilling af et populært tema. 1.Sdxc5? tr. 2.Sd3#. 1.—, Kxb4 2.Dxa4#. 1.—, Se7 2.Tf4#. Men 1.—, fxe6! 1.Sxc5? truer 2.Se6#. 1.—, Kd4 2.De4#. 1.—, Se7 2.Tf4#. Men 1.—, Lxd3! 1.Lxc5! truer 2.L—#. 1.—, Kc3 2.Lb4#. 1.—, Se7 2.Se5#.

2. præmie. 8975B, Vers. Herbert Ahues. Kf6, Dg3, Td6, Lf4, Lf7, Sa6, Sf5, Bc2 — Ke4, Tc8, Td1, La8, Lg1, Sd4, Sh3, Bc4, Bc5, Bf3, Bh2. Fortsat angreb med spærring for maskerede (d.v.s. endnu ikke åbnede) sorte linier. Lige-gyldige træk med Lf4 (f.eks. 1.Lh6) truer 2.De5#, men dette pareres effektivt med 1.—, Sc6! Dette træk spærrer ganske vist både for Tc8 og La8, men disse spærringer kan ikke udnyttes, da sort samtidigt åbner for Td1 og Lg1. 1.Le3!? forudspærrer Lg1: 1.—, Sc6 2.Sxc5#. Men 1.—, f2! (2.De3# er umulig). 1.Ld2! forudspærrer Td1: 1.—, Sc6 2.Ld5#. (I korrektionen jan. 1975, s. 18, manglede de to sorte springere i stillingen).

3. præmie. 8981V. Jan Hannelius. Kh5, Dg4, Ta4, Tf5, La8, Sd4, Sd5, Bc3, Be3, Bf4 — Ke4, Dc4, Te8, Lc7, Sd1, Se1, Bb6, Bd2, Bd3, Bh3, Bh7. To matændringer efter Dxd5 og Te5. Førstetrækket, der tillader disse to sorte træk at give skak, er et værdifuldt moment i opgaven. 1.Tf7, truer 2.Df5#. 1.—, Dxd5+ 2.Sf5# (i forspillet 2.Sc2#). 1.—, Te5+ 2.f5# (fxe5#). God forførelse er 1.Tf6? Sxe3! (2.Sf6# er nu umulig).

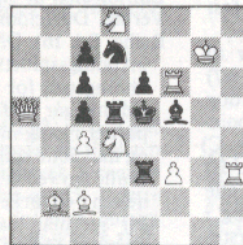
1. hædrende omtale. 8954. Lars Larsen. Kb3, Dc3, Tf6, Tg5, La1, Lc8, Sb5, Sc5, Bc2, Bf3 —

9937. Valentin Lider
Moskva - original



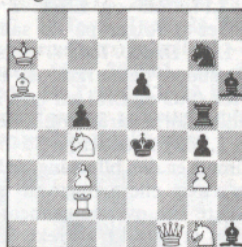
Mat i 2 træk

9942. Lars Larsen, Sønderborg, 3. hædrende omtale Postsjakk 1973



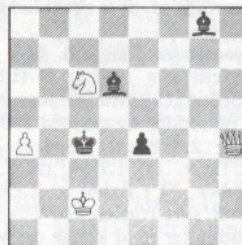
Mat i 2 træk

9938. Milas Marysko
Zlatá Olesnice (CSSR) - original



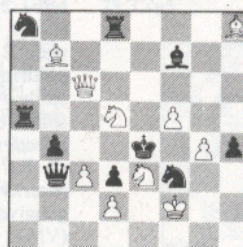
Mat i 2 træk

9943. Per Grevlund, Ålborg, 2.ros. omtale Postsjakk 1973



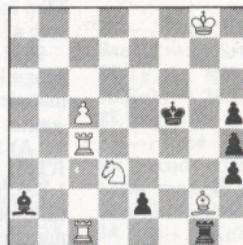
Mat i 3 træk

9939. Claude Goumondy
Paris - original



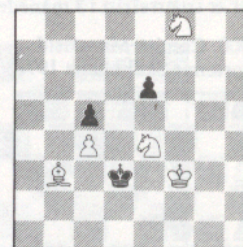
Mat i 3 træk

9944. Holger Helledie, Århus, 5.ros. omtale Die Schwalbe 1972



Hjælpe-mat i 2 træk
2 løsninger

9940. Pjotr L. Makarenko
Ermentau (SSSR) - original



Mat i 9 træk

9945. Walther Jørgensen, København, 2. præmie Europe echecs 1972



Selvmat i 3 træk.

Kd5, Dg3, Td2, Th7, Lf5, Lf8, Sa3, Sd8, Ba7, Bc6, Be7, Bf2, Bg6. En righoldig opgave med fortsat angreb. Desværre er konstruktionen noget tung, og det kræver noget arbejde fra løserens side at forstå opgavens indhol. Lige-gyldige træk med Sc5 (1.Sa4, Sa6) fremkalder dobbelttrussel 2.Dc5# og 2.Dxd2#. 1.—, e5 parerer begge trusler ved åbning for Lf8 og selvfrigørelse af Lf5. 1.Se4!? afskærer Lf5, så frigørelsen af Lf5 bliver uden virkning (1.—, e5 2.Dxd2#). Men 1.—, Dxf3! og nu er 2.Dxf3 ikke mat. 1.Sd7!? med forudspærring for Tg7: 1.—, e5 2.Sc7#. Men 1.—, Se6! og 2.Lxe6# er umulig. Rigtigt er 1.Se6!

2. hædrende omtale. 9009. Halvar Hermanson. Ka3, Da1, Tg7, Lb3, Lh8, Sc3, Sd3, Bb5, Bd2, Be2, Bf3 — Kd4, Da8, Tc8, Sd5, Se4, Ba7, Be5, Bf5. Matveksel og paradeveksel (gentagelse af samme mattræk efter andre sorte træk), fordelt over løsningen og 2 forførelser. I alle tre spil sætter Tg7 i førstetrækket en sort brik ud af spillet, i de to forførelser ved at binde denne, i løsningen ved at afskære den. 1.Tg4? Sdf6 2.Dg1#. 1.—, Te8 2.Sxd5#. Men 1.—, Db8! 1.Td7? Sef6 2.Dg1#. 1.—, Te8 2.Sxe4#. Men 1.—, Sxd2! Løsningen er 1.Tc7, Sdf6 2.Sxe4#. 1.—, Se6 2.Sxd5#. 1.—, Te8 2.Tc4#. 1.—, Sxd2 2.Sd1#.

3. hædrende omtale. 9008. Herbert Ahues. Kh1, Df5, Tb3, Tb7, Ld1, Lf8, Sf3, Sf6 — Kc4, Da1, Ta2, Td8, Lb1, Lb8, Sg1, Bc5, Bd4, Bd5, Bh2. Dubleret grimshaw, et gammelt og velkendt tema, men her suppleret med to forførelser, hvor de to grimshaw erstattes med nowotny. 1.Tb7-b5 truer 2.Txc5#. 1.—, Tc2/Lc2 2.Dd3/Sd2#. 1.—, Td6/Ld6 2.Se5/Dxd5#. 1.Lc2? (truer 2.Dd3, Sd2#) Dc3! 1.Ld6? (truer 2.Se5, Dxd5#) Le4!

1.rosende omtale. 9052. Paul Vatarescu. Udvalg mellem 4 nowotnyer i løsning og 3 forførelser i en noget velkendt tematik.

2.rosende omtale. 8952. Herbert Ahues. De samme to mattræk fremkommer hver to gange,

dels efter sorte blokader, dels efter åbning af garderingslinier. Ikke nogen ophidsende idé, men velkonstrueret.

3.rosende omtale. 9021. David Hjelle. Flecktema, forbundet med 2 schiffmann.

Jan Mortensen

I *tretrækketurneringen* forelå 12 opgaver til bedømmelse. 8947 er biløselig ved 1.a4 og 1.Sxc5. 9024 har efter 1.Lf8 tre trusler 2.Ld7+, 2.Lg6+ og 2.Sd6+. Efter 1.—, f3 kan spilles 2.Sd6+ eller 2.Lg6+.

1. præmie. 9053. Friedrich Chlubna. Turneringens mesterværk. Kun en sikker hånd kan fremstille to valve-varianter med sort dronning og i tilgift servere to fine bivarianter samt en fortræffelig forførelse. 1.Lf8, truer 2.Lxg7+. 1.—, Dc6, De4 2.Lxd6+. 1.—, Dd5 2.Te6+. 1.—, Ld5 2.Sf3+. 1.—, Txd6? Dd5!

2. præmie. 8955V. Jan Hannelius. Ka4, La7, Lc6, Sb5, Sc5, Bc2, Be2, Be6, Bg7, Bh7 — Kc4, Dg3, Ta2, Tg1, Lf1, Sg2, Ba3, Bh4. 4 valve-varianter med sort springer er flere gange fremstillet i tretrækkere, bl.a. to gange af Eigel Pedersen. Her er der kun tre valver, men resultatet er en frisk opgave, hvor den korte trussel kompenseres af de tre udmærkede forførelser. 1.e7, truer 2.g8D. 1.—, Se1 2.Sb3. 1.—, Sf4 2.Sb7. 1.—, Se3 2.Se4. 1.Sb3? De1! 1.Sb7? Dc7! 1.Se4? Df4, Tc2 eller Lg5!

3. præmie. 8979. Arni Stefánsson. Kb1, Dh5, Ta5, Lf8, Le6, Sd8, Bd7, Bf5 — Kb8, Ld6, Bb7, Bc4, Bc5, Bc7, Be7. En overraskende — og forhåbentlig tilstrækkelig original — træk-tvangsopgave. Loyd har en tretrækker med en lignende løberfangst. Her i 8979 er der i alt ni mattræk i Meredithform. 1.Da2 truer 2.Dxf7+. 1.—, Td6, Ddd5 2.Da8+. 1.—, Te6 2.Dxe6+. 1.—, Tc8, Tb8 2.Dxf7+. 2.Dxd6+. 1.—, Le5 2.Dd5. 1.—, Lf4, Lg3 2.Df3. 1.—, Lh2 2.Dh1.

Hædrende omtale. 9054. Joralf Grande. Kh8, Dd2, Lf5, Sf8, Sg8, Bg7 — Ke8, Td8, Te5, Bb7,

Bd4, Bf7. Et fikst rutinearbejde. Tre modelmøtter i Meredithform. 1.Da2 truer 2.Df7+ 1.—, Td6, Tdd5 2.Da8+ 1.—, Te6 2.Dxe6+ 1.—, Tc8, Tb8 2.Dxf7+.

Rosende omtale. 9001. Søren Jensen. Dresdner, der afsluttes med modelmat.

Special omtale. 8943. Jan Mortensen. En smuk minimalopgave med fire løberskaker og hvidt kongekor. De to ensfaldte sorte løbere udelukker vel opgaven fra en normal placering.

Lars Larsen

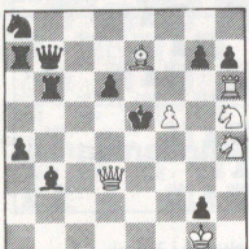
Der er spærrefrist i 3 måneder.

9000. Comins Mansfield 1. præmie Skakbladet 1971



Mat i 2 træk

9053. Friedrich Chlubna 1. præmie Skakbladet 1971



Mat i 3 træk

Løsninger til nr. 2

9916 (Blikeng). 1.Txg6, truer 2.Df5+. Sort har nu 3 parader, der alle binder hvid dronning, men samtidig selv binder den sorte brik: 1.—, Dxc3 2.T2xd5+, 1.—, T2xc3 2.Dg3+, 1.—, T8xc3 2.gxh8D+. Allerede dette er et pænt indhold, men der er mere end dette i opgaven, idet der er tre forførelser, der hver især strander på en af de tre temavarianter (sådanne forførelser betegnes *tilordnede* forførelser): 1.Sxd5? (truer 2.Df4+) Dxc3! og det tilsigtede mattæk 2.T6xd5 er umuligt, 1.Kg3? T2xc3!, 1.Tf6? T8xc3!

9917 (Petersen). A) 1.f4, truer 2.Te5+. B) 1.d4, tr. 2.Td6+. C) 1.b4, tr. 2.Td6+. Et klart og letforståeligt tema: 6 en passant-slag af 3 hvide bønder, fordelt på de tre trillingopgaver. Tak for tilegnelsen af denne originale en passantopgave! (W. Jørgensen).

9918 (Larsen). 1.Lf1, truer 2.Dd5+. 1.—, exf1D+ 2.Te2+, Sd4 3.Dd5+. 1.—, exf1S++ 2.Kxf2, Te2+ 3.Txe2+. 1.—, Sxh1 2.Sxg4+, Kd5 3.Lg2+. 1.—, Sf4 2.gxf4+. 1.—, Lxb3 2.Txb3+. Et godt førstetræk udsætter hvid konge for to afdækkerskaker, hvoraf den ene er dobbeltskak. I varianten Sxh1 vender hL tilbage til sit udgangfelt i mattækket (*returmat*).

9919 (Murkisch). Lh7 dækker matfeltet c2, og det gælder derfor om at uskadeliggøre denne løber. 1.Tg6 er tydeligt nok forhaslet, for der følger blot 1.—, Lxg6! Derfor indledes der med 1.Sg5 for at erobre løberne enten straks ved 2.Sxh7 eller i 2 træk ved 2.De4+, Lxe4 3.Sxe4. Sorts bedste forsvar er 1.—, hxg5! Trækker hvid nu 2.Sf7 (tr. 3.Lxa2+), parerer sort ved 2.—, Sxb3! Hvid indskyder derfor mellemtrækket 2.Tg6 (tr. 3.Lc2+), Dxg6. Herpå følger 3.Df7, og på dette tidspunkt er trækket mere effektivt, da det nu giver dobbelttrusel 4.Lxa2, Lc2+. Forfatteren kalder temaet for *Drohzuwachslenkung nach S-Räumungsoffer*. Opgavens ide er nok svær at gennemskue uden brugsanvisning. En del løbere forsøger andre veje, men disse synes at strande på 1.—, Ld3 2.—, Le2+.

9920 (Madsen). 1.Sc4, og nu er sort tvunget til at sætte enten Dc2 eller Lg2 ud af spillet: 1.—, Dxc2, bxc2, Sxc2, Scd3, Sed3 2.Lxe4, Lxe4+. 1.—, Sf3, Sxg2, Lxg2, Tg1 2.Dxe4, Dxe4+. En god forførelse er 1.Sb5, Dxc2 2.Lxe4+, Dc6! (Mange løbere er faldet som offer for denne. JM). Bemærk varianten 1.—, Tg1. Jeg takker for tilegnelsen af denne gode selvmat (V. Røpke).

9921 (Grevlund). I diagramstillingen besvares de 4 sorte træk 1.—, Sd4, Sf4, cxd5 og gxf5 med hhv. 2.Dd4, Lf4, Sd3 og Lf6+. I løsningen (1.Sc7, tr. 2.Te8+) følger på de samme sorte træk 2.Sd3, Lf6, Dxd5, Txf5+. Altså 4 matændringer. Desuden bemærkes, at to af forspilletts mattæk (Sd3 og Lf6) går igen i løsningsspillet efter andre sorte paradetræk, dette kaldes *paradeveksel*. 1.Sd8? strander på Sd4! og 1.Sf4? på Ta7! Derimod er der biløsning ved 1.Lf6+. Mærkværdigt, hvis ellers opgaven er korrekt gengivet, at dette kan overses gennem flere led! (VM). Opgaven er aftrykt korrekt. En påmindelse til løserne om, at der også i reproduktioner kan være ukorrektheder. For forfatteren er det et kedeligt uheld. Selv om det sikkert lykkes for ham at korrigere opgaven, risikerer han nu at se den reproduceret verden over i ukorrekt form. Man indser værdien af, at et skakblad har en fast stab af stærke løbere!

9922 (Jørgensen & Jönsson). Her er der til gengæld trykfejl, idet tvilling D (Bb2 til h7) mangler i fordringen. Mange løbere har dog gættet dette og redder sig dermed 2 ekstra points. A) 1.Th8, tr. 2.Tc8+. B) 1.Sg4, tr. 2.Se5+. C) 1.Te1, tr. 2.Te6+. D) 1.Bg4, tr. 2.Tc3+. E) 1.Se2, tr. 2.Sd4+. F) 1.Lxb6, tr. 2.Dc7+. I alle tilfælde parerer sort truslen ved 1.—, d4, og i mattækket udnytter hvid konge det ved førstetrækket opståede luftul.

9923 (Knuppert). Førstetrækket 1.Sbd5 frigør Dd6, der har fire forsvar mod truslen 2.Td1+. Disse besvares alle ved aftræk med S-batteriet: 1.—, Dxb6+, Dxb4+, Dxf4 2.Sxd+, 1.—, Dg6 2.Sf6+. Forsøget 1.Scd5? fører til lignende spil med sD, men strander på 1.—, Sxf3! Endnu en forførelse 1.Dxb5 (tr. 2.Dd3+) frigør ligeledes Dd6, denne gang dog direkte, dronningen fremkalder herefter 5 nye mattæk (Db6, Db4, Dc5, Dd5, De5), efter 1.—, Txg5 er der imidlertid ingen mat.

9924 (Larsen). 1.Dd1, exd2 2.Te1, dxe1 3.Dd5+, 2.—, Se2- 3.Te5+. 1.—, exf2 2.De1, fxe1 3.Lxg4+, 2.—, Se2- 3.De5+, 2.—, Ke6, 3.Sd4+. 1.—, Ke6 2.dxe3. 1.—, Sf4 2.Lxg4+. En opgave, der er lagt an på vanskelighed, ikke mindst de overraskende ofre til den forvandlede bonde. 1.Da1? Sg3! 1.fxe3? Sf4!

9925 (Madsen). I diagramstillingen har sort — udover mattækkene Sa3, Sxd2, cxd2 — kun træk med Ld6. Uanset hvor løberne flyttes hen, kan hvid dog straks slå den, og mat er uundgåeligt. Et uskadeligt ventetræk findes ikke, selv om flere ser fristende ud: 1.Lb6? Lb8! 1.d5? Lxe5! 1.Ta5? Lb4 2.Dxb4, cxd2 3.Dxd2! Det rigtige løsningstræk er 1.Da4 med ændrede svar på tre sorte parader: 1.—, Lb8 2.Lxb8 (før 2.Txb8), 1.—, Lc5 2.Txc5 (Lxc5), 1.—, Lb4 2.d5 (Lxc5).

Løserturneringen

Indtil videre bedes løsninger sendt til *Jan Mortensen, St. Olavsalle 44, 2630 Tåstrup*. Løsninger skal være indsendt 1 måned efter Skakbladets udgivelsesdato.

Løserliste til nr. 2

Andreasen 136(3), Binderup 130(3), Bundgård 460, Bühring 159(2), J.Nyboe Christensen (3), Cuciuc 63, Dahl 338, Danstrup 37(1), Dithmer 202(15), Dysted 241(2), Flarup 315(1), Grønnebech 114, Sv.B.Hansen 95(3), Johnsen 410(4), Kløve 416(4), Lahn-Nielsen 134(3), V.Mortensen 263(3), Lykke Nielsen 154, Poul Nielsen 45, Reeh 118(4), Sand 60(2), Schmidt 327(4), Teglbærder 373, Thomas 164, Thrane 182(17), Ax. Tipsmark 99(13), M.&S. Tipsmark 107. *Anonym 22.*

LITTERATUR

Encyklopedija sahovskih otvaranja. 3. Encyclopedija of chess openings. 3. D: 1.d4 d5, 1.d4 Sf6 2.c4, g6 (med) d7-d5. Sahovski informator, Beograd 1977. (Distribueres i Vesteuropa af B.T. Batsford, London). 403 s. Indb. £12.00.

3.del af encyklopædien behandler dronning-bondespil (inkl.dronninggambit) og Grünfeld-indisk (1.d4, Sf6 2.c4, g6 fulgt af 3.—, d5) og som i de to tidligere udkomne bind er det enormt åbningsteoretisk materiale, som er samlet i en enkelt bog. Notationen er den internationale algebraiske figurine-notation, og noterne er de sædvanlige informator-tegn og kendskab til fremmede sprog er derfor ikke nødvendigt for at få det fulde udbytte af bogen. De enkelte afsnit er skrevet af en lang række af verdens førende åbningsspecialister og stormestre, bl.a. verdensmesteren, Karpov, og vor egen Bent Larsen.

Lauterbach, Werner Einmaleins der Eröffnung. Einführung in der Schachpraxis. Walter Rau Verlag, Düsseldorf 1977. 84 s. (Südwestschach-Reihe. Bd. 16). DM 14.80.

»Åbningsspillet 1 x 1« er en lærebog i åbningsspil for begyndere. Efter en kort indledning går forfatteren ved hjælp af 25 modelpartier i gang med en gennemgang af alle åbne og halvåbne spil. Men bogen er ikke, som man skulle tro ved et flygtigt blik på indholdsfortegnelsen, en ørkesløs opremsning af varianter, for ser man nærmere på indholdet opdager man, at forfatteren lægger større vægt på at forklare, hvad der foregår, end at gengive mange og lange varianter. Lærdommen sammenfattes i 20 grundregler, der — som noget nyt — foruden at være trykt i bogen, også findes vedlagt på et løst ark, som læseren hele tiden kan have ved hånden under læsningen af bogen.

Levy, David Chess and computers. B.T. Batsford, London 1976. 145 s. Indb. £ 4.95.

En bog om skakprogrammer til datamaskiner af manden som i slutningen af tresserne indgik et efterhånden berømt væddemål om at et skakprogram ikke kunne slå ham august 1978 (fristen er senere forlænget til december samme år samtidig med at beløbet er forhøjet flere gange. Sidst til £ 1.250). Davy Levy er i mellemtiden blevet international mester, og selv om der er gjort betydelige fremskridt med skakprogrammerne i de senere år, tyder alt på han vinder væddemålet. — Bogen er skrevet så alle med kendskab til hvordan man spiller skak, kan forstå den uden at have forkunskaber om matematik eller datamatik. Den fortæller klart og underholdende om skakmaskiner fra von Kempelens automatiske skakspiller og frem til nutidens efterhånden mere og mere raffinerede programmer til datamaskiner.

Pachman, Ludek Moderne Schachstrategie. Bd.2. Walter Rau Verlag, Düsseldorf (1977). 135 s. DM 22.—.

Andet bind af Pachmans trebindsværk om skakstrategi — i ny og forbedret udgave — handler om bønder og bondestillingen. Der er to hovedafsnit i bogen, hvoraf det ene er om

DSU's Støtteforening

Kasserer:

Jørn Erik Hansen

Sømarksvej 230 - 5471 Sønderød
Giro 8 06 43 93

fribønder og svage bønder og det andet om centrum. Emnet anskueliggøres ved hjælp af små hundrede udførligt kommenterede partier.

Stean, Michael Sicilian: Najdorf. B.T. Batsford, London 1976. 127 s. (Specialist chess openings) £2.50.

Najdorf-varianten er stadig det mest populære

KORRESPONDANCESKAK

8.VM-finale

I øjeblikket ligger Jørn Sloth klart i spidsen i turneringen om det 8.verdensmesterskab i korrespondanceskak. Jørn Sloth har 6 p. af 8 og en topplacering synes sikker. Da deltagerne ikke har afsluttet lige mange partier er det svært at bedømme stillingen på nuværende tidspunkt, men nærmest ligger Mädlar, DDR med 4/6, mens den nuværende verdensmester Estrin, Sovjet kun har scoret 50% indtil nu (3/6). Der er 15 deltagere i turneringen.

Jørn Sloth har selv kommenteret det følgende gevinstparti fra turneringen

6044 Kongeindisk

Jørn Sloth-Arnind, Sverige
1.e4, Sf6 2.Sf3, g6 3.g3, Lg7 4.Lg2, o-o 5.d4, d6. Den svenske k-stormester lægger op til skarp kamp. Eks-VM Zagorovskij foretrak i samme turnering betonforsvaret med c6 og d5. I dette parti fik jeg ingen fordel, og der blev hurtigt taget remis. 6.Sc3, c6 7.o-o, Sbd7 8.Dc2. Almindeligvis spilles 8.e4, men jeg fik lyst til at genoplive en variant, der gav mig nogle rare points i ungdomsturneringen i Groningen 1964. Varianten anses af teoretikerne for at være ret harmløs, men jeg gik optimistisk ud fra, at det var muligt at forstærke hvids spil. »Den, som søger, skal finde! 8.—, e5 9.Td1, Te8 10.e4. Et godt alternativ er 10.b3, men netop her blev min søgen belønnet (!), idet jeg fandt en lille forstærkning af Boleslavskijs hovedvariant. Til alt held fik jeg lejlighed til at præsentere Arnind for nyheden. 10.—, De7 11.b3, exd4 12.Sxd4, Sc5 13.f3, a5 14.Le3! Forstærkningen. Tidligere er spillet Lb2 eller La3. Tekstrækket er blevet forkastet p.g.a. d5 »med ødelæggelse af hvids centrum«, som Boleslavskij skriver. Den påstand holder næppe vand, som følgende analyse viser:



14.—, d5? 15.cxd5, cxd5 16.Lg5! og nu følger på dxe4 17.Sd5! med officersgevinst, da Sc5 er udekket efter generalafbytning på f6. Eller 14.—, d5? 15.cxd5, Sxd5!? 16.Sxc6! bxc6 17.Sxd5, cxd5 18.Lxc5, Dc7 19.Tac1 og sort har ikke tilstrækkelig kompensation for bonden. Arnind tog sig naturligvis en tænkepause efter 14.Le3. Han ville ikke helt opgive fremstødet d6-d5, hvad der formentlig er bedst, men spillede 14.—, Sa6?! Der fulgte 15.Te1! d5?! 16.exd5, cxd5 17.Lf2! Le6. Ikke noget rart træk. 18.Sxe6, fxe6 19.Lh3, Df7 20.Sb5, Lf8 21.cxd5, exd5 22.a3. Hvid har klar positions-

åbningskompleks i siciliansk, selvom dragevarianten for tiden også spilles meget, og er derfor et oplagt emne til Batsfords åbningsserie for specialister, der i modsætning til forlagets andre åbningsbøger er med international algebraisk figurine-notation. Varianten opstår som bekendt efter 1.e4, c5 2.Sf3, d6 3.d4, cxd4 4.Sxd4, Sf6 5.Sc3, a6.

fordel med sine to stærke løbere, mens sort har bondesvagheder og svært ved at finde støttepunkter til sine springere. 22.—, Sd7 23.Sd4, Sdc5. 23.—, Tac8? 24.Dxc8 fulgt af Le6. 24.Dc3, Sc7 25.Txe8, Txe8 26.Td1! 26.Dxa5, Sd3 giver sort en slags modspil. 26.—, b6 27.b4, axb4 28.axb4, S5a6 29.Tb1, Df6 30.Lf1, Lg7 31.Db3, Dd6 32.Tc1! Dd7 33.Da3! Ta8?! Nu bryder sorts forsvar sammen, men Sb8 eller Lxd4 var heller ikke tillokkende.



34.Lxa6! Nu taber både 34.—, Txa6 35.Txc7 og 34.—, Sxa6 35.b5, Lxd4 36.Lxd4, Dxb5 37.De7 for sort. 34.—, Dd8 35.Dd3!? Det platte 35.Txc7, Dxc7 36.Dd3 vandt to tynde for en tyk og nok også partiet, men jeg havde ikke lyst til at slå sorts bovlemme springer (endnu!). 35.—, Sxa6. 35.—, Txa6? 36.Sc6. 36.Sc6, Dd6 37.Se7+! Kh8? Nu får jeg lov at sætte en lille krølle på. På 37.—, Kf8 eller Kf7 er 38.Sc8! fulgt af Sxb6 afgørende. 38.Dxa6! Der er mat i 3, hvis dronningen slås. Der fulgte endnu: 38.—, Tf8 39.Sc6, Txf3 40.Dxb6, h5 41.Dd8+, Dxd8 42.Sxd8, Tb3 43.Se6! Lb2 44.Tb1, og sort opgav. 1—0. Han mister endnu en officer efter 44.—, Kg8 (der truede Txb2) 45.Sc5, Txb4 46.Sd3.

8.olympiade/semifinale 3

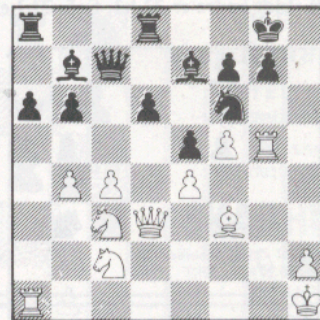
Danmark er godt på vej til at få sin 3.europamester i korrespondanceskak, idet Henrik Sørensen, Hillerød er næsten sikker på at vinde den 13.turnering om europamesterskabet. Tidligere har Jørn Sloth vundet det 8.mesterskab og Ove Ejebjerg det 10.mesterskab — hvor Danmark kvalificerede sig til finalen — har Henrik Sørensen udvalgt og kommenteret to af sine partier, som følger her.

6045 Engelsk

Henrik Sørensen - Croce, Italien
1.e4, c5 2.Sc3, Sc6 3.Sf3, Sf6 4.d4, cxd4 5.Sxd4, e6 6.g3, Db6!? 7.Sc2, Lc5 8.e3, Se5. Teorien anbefaler her 8.—, o-o 9.Lg2, Da6 10.De2, Td8 11.a3, d5 12.b4, d4 13.Se4, Le7 14.exd4, Sxd4 15.Sxd4, Txd4 16.Lb2, Txc4 17.Sxf6+, Lxf6 18.Lxf6, gxf6 19.Td1±. Men jeg opdagede under mine analyser, da jeg spillede partiet, at 16.—, Txc4 er en alvorlig fejl, da hvid får gevinststilling efter 17.Sd2! Man skal ikke altid stole på teoribøgerne — i dette tilfælde Tajmanovs! 9.Le2! Dc6 10.o-o, a6 11.f4, Sg6 12.b4, Le7 13.Lb2, o-o 14.Dd4! Td8 15.f5! e5(?). Overlader kontrollen med d5 til hvid. 15.—, Sf8 var at foretrække. 16.Dd3, Sf8 17.Lf3, Dc7. Hvid har vundet en klar terræfordel og har et fast greb om centrum. Nu skal fordelene omsættes i kongeangreb! 18.Kh1. Plads for tårnene på g-linjen! 18.—, d6 19.e4. Muligt var også 19.g4!? h6 20.h4 (20.g5? hxg5 21.Tg1, S8h7 22.h4, gxh4?) 20.—, e4 21.Lxe4, Sxe4

Den mest spillede variant 6.Lg5 er som man kunne vente også den grundigst analyserede variant i bogen (over to trediedele) og flere kapitler er helliget bondemodsvarianten — bl.a. kendt fra matchen mellem Fischer og Spasskij i 1972. Den praktiske spiller kunne måske nok have ønsket sig en mere grundig behandling af hvids mange andre muligheder end tilfældet er.

22.Dxe4, Lxh4 23.Sd5, Db8±. 19.—, b6 20.g4! h6 21.g5!! 21.h4, S6h7! 22.Sd5, Da7=, 21.—, hxg5 22.Tg1, S8h7 23.Lc1, Lb7 24.Lxg5, Sxg5 25.Txg5.



25.—, Tac8. En interessant mulighed var 25.—, Sxe4!? 26.Sxe4, Lxe4 27.Txg7+!! Kxg7 28.Tg1+, Kf8. (28.—, Kf6? 29.Dxe4, Lf8 30.Se3+—) 29.Lxe4, Tac8 30.Se3±. 26.Se3, b5 27.Tag1. ±. 27.—, Lf8? Eneste mulighed var 27.—, bxc4 28.Txg7+, Kf8 29.De2, Ke8 (det ser lovende ud at spille 29.—, d5 men det straffes hårdt med 30.Txf7+!! Kxf7 31.Lh5+, Kf8 32.Dg2, Lxb4 33.Dg6, Td6 (33.—, Sxh5 34.Dg8+, Ke7 35.De6+, Kf8 36.Tg8±) 34.Dh6+, Ke7 35.Tg7±)30.Lh5, Lf8 (30.—, Sxh5? 31.Dxh5, Lf8 32.Sc5, Lxd5 33.Sxd5, Db7 34.Sf6+, Ke7 35.Txf7±) 31.Txf7, Dxf7 32.Lxf7+, Kxf7 33.Sc5, Lxd5 34.Sxd5, Sxd5 35.Dh5+! Ke7 36.Dh7+, Ke8 37.Dg6+, Kd7 38.De6+, Kc7 39.Dxd5, Kb8 40.Tc1, c3 41.Dd3+—, Dd7 31.f6. 30.fxg6, fxg6 31.Txg6+, Kf7 32.Sf5, De6 33.Sd5! Sort opgav. 33.—, Lxd5 34.cxd5, Dd7 35.Txf6+! Kxf6 36.Dg6+. 33.Tg8! vinder ligeledes omgående. 1—0.

Oftentimes gemmer de flotteste ofre sig i noterne, som i dette parti, ligesom de indeholder en usædvanlig kongejangt tværs over brættet fra g8 til b8!

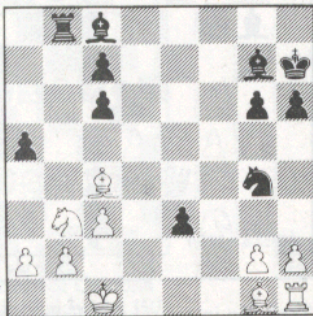
6046 Jugoslavisk

Polak, Tjekkoslovakiet - Henrik Sørensen
1.e4, d6 2.d4, Sf6 3.Sc3, g6 4.f4, Lg7 5.Sf3, o-o 6.Ld3, Sc6 7.f5. Et usædvanligt, men ikke ukendt træk — tidligere spillet af mestre som Hort, Trakmakov og Savon. Normalt spilles 7.e5 eller 7.Le3. 7.—, e5. Muligvis lidt bedre er 7.—, Sb4 8.o-o, c5 9.dxc5, dxc5, som teorien anbefaler. 8.fxe6 e.p., fxe6 9.Lg5(?). 9.o-o, De7

Tegnforklaring

+	skak
≠	mat
!	et stærkt træk
!!	et meget stærkt træk
!?	et træk der er værd at lægge mærke til
?!	et træk af tvivlsom værdi
?	en fejl
??	en grov fejl
=	lige spil
±	lille hvid fordel
∓	lille sort fordel
±	klar hvid fordel
∓	klar sort fordel
+ -	afgørende hvid fordel
- +	afgørende sort fordel
~	uklart spil
△	med ideen

10.Del, Sd8 11.Dh4± Hort-Donner, Wijk aan Zee 1972. 9.—, h6 10.Le3. 10.Ld2? Sh5 11.Se2, Txf3!—, 10.Lh4(!), g5 11.Lf2, Sg4 12.Lg1=, det svækker sorts kongestilling at fremprovokere bonden til g5 — i partifortsættelsen undgår sort dette. 10.—, Sg4 11.Lg1, e5! 12.Se2, exd4 13.Sexd4, d5! ♣. 14.Sxc6, bxc6 15.c3, dxe4 16.Lc4+, Kh7 17.Dxd8, Txd8 18.Sd2. Med dronningafbytningen tror hvid utvivlsomt, at han har redet stormen af, idet man dårligt kan tale om en merbonde for sort. Men sort udnytter nu med en serie energiske træk stillingsfordelen. Hvid er jo bagud i udviklingen! 18.—, Tb8 19.o-o-o, e3! 20.Sb3, Txd1+ 21.Kxd1, a5 22.Kc1(?). Lidt bedre er 22.h3, Se5 23.Le2, a4 24.Sd4.



22.—, h5! ♣. 23.Ld3. 23.h3, Lh6! 24.Le2, La6!! 25.Sd4, c5! —. 23.—, Lh6 24.Kc2, Se5 25.h3, Sxd3 26.Kxd3, a4 27.Sc5, Lf5+ 28.Ke2, Txb2+ 29.Kf3, Tc2! 29.—, Txa2? 30.Lxe3. 30.g4! Lc8 31.Se4. Truer 32.g5. 31.—, e2! 32.Ld4, c5!! 33.Sxc5, Txa2.—. 34.Te1, a3 35.Sb3. 35.Txe2? hxc4+ 36.hxc4, Lxc4+! 35.—, Tb2 36.Sa1, La6 37.Le3, Lxe3 38.Kxe3, a2 39.gxh5, gxh5 40.h4, c5. Hvid opgav. 0—1.

ENKELTMANDSTURNERING

Landsholdsklassen 1975

Med 3 partier tilbage og den uafklarede situation, som fremgår af tabellen kan det

Landsholdsklassen 1975

	1	2	3	4	5	6	7	8	9	10	I alt
1. Carsten Hansen	2000	—	1	—	1	—	1	1	0	0	½
2. Peder Korning	2205	0	—	1	1	½	½	½	0	1	½
3. Lars Hyldkrog	1988	—	0	—	1	—	1	1	1	½	0
4. Allan A. Jensen	2356	0	0	—	0	0	0	0	0	0	0
5. Julius Nielsen	2523	—	½	—	1	—	1	½	½	1	0
6. Svend Åge Madsen	2309	—	½	0	1	0	—	½	1	½	½
7. Michael Kjærbye	2093	0	½	0	1	½	½	—	1	0	½
8. Finn Gasseholm	2027	1	1	0	1	0	0	0	—	1	0
9. Jens Chr. Lund	2112	1	0	½	1	1	½	1	0	—	1
10. Gunnar Nielsen	2356	½	½	1	1	0	½	½	1	0	—

næsten ikke blive mere spændende, oven i købet lyder meldingerne fra slagmarken, at vi skal ud i en omkamp om danmarksmesterskabet for 1975, den sidste omkamp fandt sted i Landsholdsklassen 1963 og vandtes af Johs. Christensen, Hauge med 1½—½ over P. Korning, Århus.

Landsholdsklassen 1976

Her er de første resultater nu indløbet. Sigfred From, Hoven og Lars Hyldkrog, København er kommet bedst fra start med 2 af 2 mulige, medens man i bunden finder Peder Madsen, Jelling med ½/3 og Aksel Ros, Hillerød med 0/2.

Afsluttede grupper

M-186: 1. Henning Nielsen, Fr. Bøge 5½, 2. Flemming Andersen, Roskilde 3½, 3. Leif Jensen, København 3, 4. Preben Thystrup, Hvidovre 2½, 5. Hakon Sørensen, Flejsborg 2½, 6. P. Grydtholt Jensen, Alslev 2, 7. Hans Nissen, Esbjerg 2.

I-342: 1. Emil Pedersen, Ålborg 4, 2. Erling Lynggård, Vamdrup 3½, 3. E.G. Elsborg, Holte 3, 4. Tage Larsen, Frederiksværk 3, 5. Jens Flø Sørensen, Højbjerg 2½, 6.-7. Svend Nielsen, Skælskør og N.L. Agger, Roskilde begge 2½.

2-76-9: 1. Ivan Høeg, Løgstrup 6, 2. Hans Chr. Nielsen, Mariager 4½, 3. Kurt A. Christensen, Haderslev 2½, 4. Henning Pedersen, Gentofte 2½, 5. Jan Nielsen, Brøndby Str. 2½, 6. Harry Pedersen, Fuglebjerg 2, 7. Eluf Kallehauge, Hjørring 1.

3-76-4: 1. Aage G. Andersen, Ålborg 5, 2. Knud Johan Jacobsen, Års 5, 3. Max Møller, Frederiksværk 4, 4. Richard Sørensen, Karlslunde 4, 5. Waino Kvelland, Hvidovre 2, 6. Leif Nyward, Valby 1, 7. Leif Buch, Nykøbing F. 0.

3-76-9: 1. Torben Andersen, Sønderborg 6, 2. Jens M. Steffensen, Bovrup 5, 3. Peter Kinggård, Hjallesø 3½, 4. Flemming Nielsen, Tjæreborg 3½, 5. Knudåge Jørgensen, Nakskov 2, 6. Hans Kure-Bonne, Hillerød 0 (tavs), 7. Bjarne Winkel, Helsingø 0 (tavs).

3-76-14: 1. Lars A. Møller, Støvring 5½, 2. Steen Hanum, Slagelse 5½, 3. John Jensen, Randers 4, 4. Jørgen Baunsgaard, Silkeborg 3, 5. Irene Sørensen, Karlslunde 1 (tavs), 6. Gerner Pløhn, København 1 (tavs), 7. Arne Nørregaard, København 0.

3-76-15: 1. Peter Lindegaard, Århus 4½, 2. Harald Balling, Horsens 4, 3. E. Krüger Jensen, Randers 4, 4. Ernst Bindus, Øster-Højt 4, 5.-6. Poul Erik Kristensen, Fakse og Niels Essing, Kastrup begge 2, 7. Karsten Pedersen, Vejle ½.

Jørn Erik Hansen

POKALTURNERING

Afsluttede grupper

Gr. 6.01: 1. Poul Bundgård, Bellingø 5½, 2. Arne Larsen, Hvidovre 4½, 3. K. Andresen, Lundtang 4, 4. Ole Jørgensen, Horsens 2½, 5. M. Dalhoff, Horsens 1½, 6. P.R. Poulsen, Randers 1, 7. P. Jørgensen, Haderslev 0. Poulsen svarer ikke og får 0 mod Dalhoff og Ole Jørgensen.

Gr. 6.11: 1. Jens H. Hansen, København 6, 2. John H. Petersen, Slagelse 4½, 3. H. Smidt-Nielsen, Køge 4½, 4. Erik Boisen, Ølstykke 2, 5.-7. Jens Chr. Larsen, Odense, Hans J. Andresen, Gråsten, Iver Poulsen, Viby J. hver 1. Larsen og Poulsen svarer ikke og får 0 i indbyrdes parti. De 3 øverste er kvalificeret til semifinalerne.

Jørgen A. Nielsen

TILMELDING OG INDSKUD

ENKELTMANDSTURNERING:

Turneringsleder: Jørn Erik Hansen, Sømarksvej 230, 5471 Sønderø. Tlf. (09) 89 14 77. Giro 1 27 50 97. Elitekl. 50 kr. - Mesterkl. 40 kr. - 1.-2.-3. kl. 35 kr. 7 deltagere i alle klasser.

HOLDTURNERING:

Turneringsleder: Kaj Pagels, Vejrmosegårdsallé 5, Snoghøj, 7000 Fredericia. Tlf. (05) 94 33 27. Giro 5 04 32 55. A-B-C-klassen (3 hold à 4 spillere) 80 kr. pr. hold.

UDENLANDSKE TURNERINGER:

Turneringsleder og repræsentant i ICCF: Arne Henriksen, Strynervej 34, 6880 Tarm. Tlf. (07) 37 11 49. Giro 4 10 59 15. Europaturneringer: M-H-1.-2.-3. kl. (7 deltagere) 20 kr. (15 deltagere) 25 kr.

Verdensturneringer: samme klasser (7 deltagere) 25 kr. (15 deltagere, kun i M-kl.) 30 kr.

POKALTURNERING:

Turneringsleder: Jørgen Axel Nielsen, Kristiansgårdsvej 3, 8330 Beder. Tlf. (06) 93 67 90. Giro 5 16 96 15. Starter ca. 15. november. Se indbydelse i nr. 7. 35 kr.

TEMATURNERING:

Turneringsleder: Willy Abrahamsen, Korkendrupvej 27, 5540 Ullerslev. Tlf. (09) 36 15 90. Giro 7 28 57 87. Starter efter indbydelse - følg med i Skakbladet. 35 kr.

Nordisk postsjakk blad

Dansk redaktør: Svend Åge Eriksen, Søborgvej 17, 8900 Randers. Tlf. (06) 43 17 93. Giro 7 28 66 51. Årsabonnement (6 numre) 36 kr. - Udkomne numre efterleveres.

+ Vesterhavsturneringen 1977

Esbjerg Skak Union indbyder herved til koordineret EMT i ugen 10. - 16. juli, lørdag og søndag kl. 14. Hverdage kl. 19. — Der spilles i M, 1., 2. og 3. kl. — Indskud 45 kr. inkl. afgift. — Spillested: Boldesager skole, hvor spillere også kan overnatte gratis. Tilmelding vedlagt spillerkort til Finn Larsen, Sjællandsgade 30, 6700 Esbjerg. Tlf. (05) 13 65 71, senest 27. juni. — Indbydelse med yderligere oplysninger kan rekv. hos Finn Larsen.

I perioden 5.-16. juli afvikles samme sted en titeltvende international turnering.

Andre turneringer

Esbjerg Skakforenings forårsturnering 77

45 min. pr. spiller pr. parti, 14.-15. maj, 9 runder, 1. runde kl. 13.30, mestergruppe, 1. klasse og basisgruppe. — Indskud henholdsvis 60 kr., 40 kr. og 40 kr. — Garanteret min. 1. præmie i mestergruppen på 500 kr. — Spillested: Stormgades skole, Esbjerg. — Tilmelding, med angivelse af spillerstyrke, til Niels Jørgen Fries Nielsen, Skrænten 96, 6700 Esbjerg. Tlf. (05) 12 51 49, senest d. 12. maj.

TURNERINGER

Redaktion: Hans Rasmussen, Byleddet 9, 8220 Brabrand - Tlf. (06) 26 06 27

INDBYDELSE

Koordinerede turneringer

Holbæk EMT

Nu kommer det sjællandske svar på de jyske sommerferieturneringer. Det foregår i ugen 26/6 til 3/7. — Forhåndsoplysninger kan gives på tlf. (03) 43 07 19. Indbydelse i næste nr.

+ Sydvestsysselturneringen

Åbybro Skakklub indbyder hermed til koordineret EMT på Åbybro kro følgende spilledatoer: 4/6, 5/6, 11/6, 12/6, 18/6, 19/6 og 26/6 1977. Start lørdag kl. 13.00, søndag kl. 10.00. — Klasser: M-1-2-3. — Indskud: 50-40-35-35 kr. Jun. og pens. 25 kr. — Tilmelding med spillerkort senest 21. maj til Svend Nielsen, Vesterbrogade 6, 4, 9400 Nørresundby. Tlf. (08) 17 53 15, træffes bedst mellem kl. 18.00 - 19.00.

Linjebetalning for turneringsindbydelser

Turneringsindbydelser optages mod betaling af 5 kroner + moms pr. linje (for koordinerede turneringer gælder dog, at overskrift + de første 6 linjer er gratis). For en indbydelse i ramme er prisen 8 kroner + moms pr. linje, overskriften medregnes altid. Indbetalingskort udsendes af DSUs kasserer umiddelbart efter, at indbydelsen er bragt i Skakbladet.

+ foran en turneringsindbydelse betyder, at særlige lokaler for ikke-rygere ikke forefindes, 62 jfr. EMT-reglementet §24.

Hurtigtturnering i Herning

Herning Skakforening indbyder til hurtigtturnering mandagene 2., 9., 16. og 23. maj på Centralbiblioteket. 45 min.-partier, 8 runder schweizersystem med seedning. — Der startes kl. 19.15. — Indskud 20 kr. — Tilmeldelse senest 30. april til *Tage Sørensen, Munkgårdkvarteret 49, Snejbjerg, 7400 Herning.* Tlf. (07) 16 18 99.

Hurtigskak i Kolding

Kolding Skakring arrangerer hurtigskak i week-enden 30/4-1/5 på Riis Toft skole, Kolding. — Der spilles i Mestergruppe (Mesterspillere), der bliver seeded og i Basisgruppe (1., 2. og 3. kl.) 9 runder schweizersystem. Turneringen afvikles som enkeltmandsturnering. — Præmier i forhold til deltagerantallet. Præmier i basisgruppen til bedst score i hver klasse. — Indskud: 40 kr. i mestergruppen, 30 kr. i basisgruppen. — Tilmelding (gerne klubvis) til *Otto Nielsen, Skovlundvej 27, 6000 Kolding.* Tlf. (05) 53 41 64, senest d. 24/4.

Weekend-turnering i Nr. Snede

9 runder schweizersystem — 30 min. pr. spiller pr. parti. — Spillested: Nr. Snede centralskole. — Spilletid: 14. og 15. maj med start kl. 13.00 lørdag. — Præmier: 1. præmie min. 500 kr., øvrige efter tilslutning. — Tilmeldelse senest den 11. maj til *Johs. Klausen, Antægsvej 3, 8766 Nr. Snede.* Tlf. (05) 77 13 27.

15. åbne Risskov-mesterskab

Vejlby Risskov Skakklub har hermed fornøjelsen at indbyde til sin traditionelle bededagsturnering 6.-8. maj, med start af 1. runde fredag kl. 10, og præmieoverrækkelse søndag ca. kl. 16. — Der spilles i 2 grupper: Hovedgruppe (M og 1) og basisgruppe (2 og 3), 10 runder schweizersystem. — Betænkningstid: 1 time pr. spiller pr. parti. — Præmier: I hovedgruppen 1. pr. 1500 kr., 2. 750 kr. osv. I basisgruppen: 1. pr. 600 kr. osv. — Turneringen spilles på Risskov skole (buslinie 6 — »Runddelen« og 7 — »Hørgårdsvej«). — I hovedgruppen er indskuddet 60 kr. og i basisgruppen 50 kr., juniorer (under 20) slipper med det halve. — Yderligere oplysninger kan fås hos A. Troels Møller (06) 17 76 41 (helst efter kl. 18). — Tilmelding med angivelse af spillestyrke senest den 27. april til *C. Molm Pedersen, Rosenvej 3, 8240 Risskov.* Giro 8 17 52 25.

Udenlandske turneringer åbne for alle

Frankrig: 7.internationale skakturnering i Cagnes-sur-mer, 15.-23. juli 1977. 9 runder schweizersystem.

Holland: »Reinbouw Schachkongress 1977« i Velp 28.juli-6.august 1977. Mange forskellige turneringer, bl.a. det åbne hollandske mesterskab (9 runder schweizersystem).

Yderligere oplysninger om turneringerne kan fås hos Hans Rasmussen.

RESULTATER

Koordinerede turneringer

Ribe amtsturnering og Esbjerg byturnering 1977

Mesterklassen 1. Niels J. Fries Nielsen, Esbjerg Skf. 6 (kandidat), 2.-3. Jens Ove Fries Nielsen, Esbjerg Skf. og John Rødgård, Centrum 5½.

1. klasse: 1. Anders Christensen, Varde 6, 2. Peter Nissen, Esbjerg Skf. 5½, 3. Gunnar Pedersen, Centrum 5.

2. klasse gr. A: 1. Johan Hviid, Jerne 5½, 2. Jørn Henriksen, Esbjerg Skf. 5½, 3. Hans Bonde Knudsen, Brørup 5.

2. klasse gr. B: 1. John Nyholm Hansen, Esbjerg Skf. 6½, 2. Jack Nielsen, Centrum 5½, 3. Alfred Lassen, Varde 4.

3. klasse: 1. Niels Chr. Andresen, Outrup 5½, 2. Svend Jacob Schmidt, Esbjerg Skf. 5, 3. Palle Mogensen, Centrum 4½.

Skønhedspræmierne vandtes af Niels J. Fries Nielsen og Johan Hviid. I alt deltog 58 spillere.

Niels J. Fries Nielsen

Lolland-Falsters-mesterskabet 1977

Der var 44 deltagere i turneringen og resultaterne blev:

1. klasse: 1. Bent Pedersen, Maribo 5½, 2. Leif Jensen, Maribo 4½, 3. Ernst Støchkel, Maribo 4½, 4. Per S. Hansen, Nakskov 4½.

2. klasse: 1. Niels Rasmussen, Nysted 6, 2. Valdemar Sørensen, Nysted 4½, 3. Hans Hovmand, Nakskov 4½.

3. klasse: 1. Morten Sørensen, Maribo 6, 2. Sigvald Andreasen, pers. medl. 6, 3. Poul Hildebrandt, Nykøbing F. 5, 4. Axel Olsen, Nakskov 4½, 5. Kai Larsen, Maribo 4.

Sven Navntoft

Næstved EMT 77

Mesterklassen (8 deltagere): 1. Verner Nielsen, Vordingborg 5½, 2. Erik Jacobsen, Vordingborg 4.

1. klasse (14 deltagere): 1. Poul Skovsgård, Næstved 6, 2.-4. Flemming Høgh, Næstved, Leif Nielsen, Korsør og Hans E. Pedersen, Ringsted alle 4½.

2. klasse (22 deltagere): 1. Jens Abildlund, Ringsted 5½, 2. Helge Dockweiler, Korsør 5½, 3.-4. Nils Linde Olsen, Næstved, Erik Nielsen, Næstved begge 5, 5.-7. Åge Hansen, pers., K.A. Olsen, Næstved og Tommy Dunk, Næstved alle 4½.

3. klasse (20 deltagere): 1. Erik Bach Mikkelsen, Korsør 6, 2.-3. Michael Nørgård, Næstved, Per Munch, Vordingborg begge 5, 4.-6. Anker Nielsen, Næstved, Hans Hansen, Næstved og Richard Nielsen, Korsør alle 4½.

Poul Skovsgård

Ålborg byturnering 1977

Turneringen havde samlet 70 deltagere. Resultaterne blev følgende:

Pokalklasse (8 deltagere): 1. Erik Pedersen, Thisted 5, 2. Svend Pedersen, Nørresundby 4½.

Mesterklasse (12 deltagere): 1. Jens Jørgen Christiansen, Ålborg 6, 2.-3. Jørgen Jørgensen og Ole Holmsgård, begge Nørresundby 5.

1. klasse (14 deltagere): 1. Kristian Madsen, Thisted 5½, 2. Kai Christensen, Alliancen 5, 3. Jørgen Hansen, Nørresundby 4½, 4. Thomas Pedersen, Vejgård 4½.

2. klasse (24 deltagere): 1. Preben Nielsen, Vejgård 6½, 2. Hagbard Sørensen, Dronninglund 5½, 3. Ulrik Nielsen, Alliancen 5, 4. Henrik Lunden Christensen, Nørresundby 4½, 5.-6. Flemming Thomsen, Nørresundby og Poul Erik Jensen, Skørping 4.

3. klasse (12 deltagere): 1. Asbjørn Pedersen, Nørresundby 5½, 2. Flemming B. Sørensen, Silkeborg 5, 3. Mogens Jørgensen, Skørping 5.

Den afsluttende lynturnering blev vundet af Erik Pedersen, Thisted foran Jens Jørgen Christiansen, Ålborg.

Ålborg Skakring

Århusturneringen 1977

Mesterklasse 1 blev omtalt i sidste nummer.

Mesterklasse 2 (12 deltagere): 1. Hans Rasmussen, Brabrand 5½, 2. Kresten Schmidt, Vojens 5, 3.-4. Heine Svane, 1968 og Poul Thomassen, Horsens hver 4.

1. klasse 1 (8 deltagere): 1. Jørgen Hansen, Nordre 5.

1. klasse 2 (8 deltagere): 1. Ib-Michael Martinsen, VRS 5½.

2. klasse 1 (8 deltagere): 1. Carsten Böhm, 1968 7!

2. klasse 2 (8 deltagere): 1. Søren Sørensen, Skolerne 5½.

2. klasse 3 (8 deltagere): 1.-2. Keld Thomsen, Skolerne 5½ og Bent Pedersen, Skolerne hver 5½.

3. klasse 1 (8 deltagere): 1. Asger Jeppesen, KFUM 5½, 2.-3. Carl-Erik Sørensen, VRS og Jørgen R. Jensen, Nordre hver 5.

3. klasse 2 (8 deltagere): 1. Jan Hansen, Hørning 6, 2.-4. Thomas Ochsner, Skolerne, Knud Hvid, Nordre og Peter Eskildsen, KFUM hver 5.

Ole Dahl



**- de RIGTIGE
skakdiagrammer**

91 x 91 m/m med
selvklæbende brikker
Pr. sæt kr. 1,00
mindstesalg: 10 stk.

SKAKHUSET

Studiestræde 24 - 1455 København K
Tlf. 01 - 14 62 91 - Giro 205 87 15

**Skakmateriel til små priser
- bare hele tiden .. !**

spørg hos



Dansk Skaksalg Aps
Sømarksvej 230
5471 Søndersø
Tlf. 09 - 89 14 77

- medlemmernes egen forretning !

GUESS BOOKS

Skakbøger med beskrivende notation:

Løberslutspil
Det mest komplette værk om løberslutspil der nogensinde er udgivet. For at man lettere kan finde den stilling man søger er hvert eneste eksempel forsynet med diagram.

Skakkombinationer der vinder
En nem vejledning for klubspilleren, der ønsker at kunne se og udnytte flere af de kombinationsmuligheder, han kommer ud for.

Skotsk
Komplet gennemgang af 1.e4,e5 2.Sf3, Sc6, 3.d4 med en grundigere forklaring af ideerne bag varianterne end man er vant til.

Springerslutspil
Det mest komplette værk om springerslutspil der nogensinde er udgivet. For at man lettere kan finde den stilling man søger er hvert eneste eksempel forsynet med diagram

Italiensk parti
Komplet gennemgang af den moderne opfattelse af varianterne der opstår efter 1.e4,e5 2.Sf3, Sc6 3.Lc4.

Skriv efter vort komplette katalog:
**B.T. Batsford, 4 Fitzhardinge Street,
London W1H 0AH, England.**



SKAK VED BENT LARSEN HVER DAG I EKSTRA BLADET



Dansk Skaksalg ApS tilbyder . . .



SKAKBØGER
Lær skak af
stormester
Bent Larsen



B. Larsen: Lærebog i skak	kr. 35,50
B. Larsen: Åbningsspillet i skak	kr. 35,50
B. Larsen: Skak Skole 1 - Find kombinationen	kr. 12,50
B. Larsen: Skak Skole 2 - Find planen	kr. 12,50
B. Larsen: Skak Skole 3 - Find mestertrækkene	kr. 12,50
B. Larsen: Skak Skole 4 - Praktiske slutspil	kr. 12,50
B. Larsen: 50 udvalgte partier	kr. 37,50
B. Larsen: VM-matchen Spasskij-Fischer 1972	kr. 23,00
Sv. Norup: Karpov - skakverdensmester i utide	kr. 12,50
Børge Andersen & Hartvig Nielsen: Lettisk Gambit	kr. 17,25



Dansk Skaksalg ApS
Sømarksvej 230, 5471 Sønderød
Tlf. (09) 89 14 77 - Giro 3 29 02 20

- medlemmernes egen forretning!

Bemærk: Ny adresse!

VERDEN RUNDT

Bent Larsen vandt i Geneve

Straks efter afslutningen af matchen mod Portisch i Rotterdam fløj Bent Larsen til Geneve for at deltage i en stærkt besat stormesterturnering. Turneringen var allerede to runder gammel da han nåede frem og det var derfor et hårdt program han måtte igennem, men det lykkedes ham alligevel at vinde en overbevisende sejr. Slutstillingen blev: 1.IGM Bent Larsen 8½, 2.IGM Ulf Andersson 8, 3.-4.IM Dzindzhihashvili og IGM Sosonko 7½, 5.-6.IGM Pachman og IGM Torre 7, 7.-9.IGM Liberson, IGM Ivkov og IGM Sigurjonsson 6½, 10.-11.IGM Timman og IGM Byrne 6, 12.IGM Olafsson 5½, 13.IM Hug 5, 14.IGM Westerinen 3½.

Verdensmesteren vandt i Bad Lauterberg

Det tyske skakforbund (DSB) fylder i år hundrede år og har bl.a. fejret jubilæet med en stormesterturnering 6.-22.marts i Bad Lauterberg. Turneringen blev spillet samtidig med kandidatturneringens kvartfinaler og det lykkedes Karpov at bevise sin styrke — i hvert fald i forhold til de stormestre som ikke deltager i kandidatturneringen. Resultatet blev: 1.IGM Karpov 12, 2.IGM Timman 10, 3.IGM Furman 9, 4.IGM Sosonko 8½, 5.-8.IGM Olafsson, IGM Csom, IGM Liberzon og IGM Hübner 8, 9.-10.IGM Gligoric og IGM Miles 7½, 11.-12.IGM Andersson og IGM Keene 7, 13.IGM Torre 6½, 14.Hermann (Vesttyskland) 5, 15.IM Gerusel 4½, 16.Wockenfuss (Vesttyskland) 3½.

SKAKHUSET

STUDIESTRÆDE 24 - 1455 København K
Danmark

Tirsdag-torsdag kl. 10-17.30 - fredag kl. 10-18.30
lørdag kl. 9-14, mandag lukket

Telefon (01) 14 62 91 - Giro 2 05 87 15



SKAKLITTERATUR

Schach-Informator, bind 22. 756 partier fra sidste halvår 1976, 336 sider	78,00
Encyklopædia, bind 1. Åbninger med 1. e4, e5 og 1. e4, e6, 350 sider. Indb. 115,00 - hæfte	95,00
Encyklopædia, bind 2. Åbninger med 1. e4, Sc6, 1. e4, Sf6, 1. e4, g6, 1. e4, d6, 1. e4, c6 og 1. e4, c5, indb. 120,00, hæfte	100,00
Encyklopædia, bind 3. Åbninger med 1. d4, d5 og 1. d4, Sf6 2. c4, g6 3. Sc3, d5, 404 sider - indb. 140,00, hæfte	115,00
Barden/Hartston/Keene: The King's Indian Defence . 334 sider, indb.	95,00
Benkö: The Benkö Gambit . 1. d4, Sf6 2. c4, c5 3. d5, b5 4. c x b5, a6 5. b x a6, L x a6, 143 sider, indb.	52,00
Blackstock: Ruy Lopez: Breyer System . 102 sider, indb. 63,50 - hæfte	40,00
Botterill/Harding: The Scotch . 140 sider, indb.	68,00
Botterill/Keene: The Pirc Defence . 1. e4, d6. 259 sider, indb.	78,00
Eales/Williams: Alekhine's Defence . 1. e4, Sf6. 139 sider, indb.	60,00
Florian: The Schliemann Variation of the Ruy Lopez . 1. e4, e5 2. Sf3, Sc6 3. Lb5, f5. 35 sider	13,00
Fine: The Ideas behind the Chess Openings . 240 sider	48,00
Harding: The Leningrad Dutch . 1. d4, f5 2. g3, g6. 179 sider, indb.	72,50
Harding: Vienna Opening . 104 sider	31,00
Harding: Bishop's Opening . 1. e4, e5 2. Lc4. 116 sider	29,00
Harding/Botterill: Kottnauer: The Sicilian Sozin . Siciliansk med Lc4. 192 sider, indb.	72,50
Harding/Botterill: The Italian Game . 136 sider, indb.	65,50
Harding/Markland: Sicilian : . . . e5. 110 sider, indb. 63,50, hæfte	40,00

Harding/Markland: The Sicilian Richter-Rauzer . 146 sider, indb.	72,50
Hartston: The Grünfeld Defence . 192 sider, indb.	60,00
Horton: French Defence . 72 sider	16,00
Keene/Botterill: The Modern Defence . 1. e4, g6. 168 sider, indb.	72,50
Korchnoi/Zak: The King's Gambit . 119 sider, indb.	60,00
Levy: Sicilian Accelerated Dragons . 1. e4, c5 2. Sf3, Sc6, 3. d4, c x d4 4. S x d4, g6. 164 sider, indb.	67,50
Levy: The Sicilian Dragon . 2. udgave, 243 sider, indb.	79,50
Levy/Keene: An Opening Repertoire for the Attacking Club Player , 157 sider, hæfte	40,00
Marovic/Susic: King Pawn Openings . Åbninger med 1. e2-e4. 255 sider, indb.	90,00
Samaritan: Queen's Gambit Declined . 192 sider, indb.	64,50
Stein: Sicilian: Najdorf . 1. e4, c5 2. Sf3, d6 3. d4, c x d4 4. S x d4, Sf6 5. Sc3, a6. 127 sider, indb. 63,00, hæfte	40,00
Wade/Harding: The Marshall Attack . 256 sider, indb.	72,50
O'Connell/Levy/Adams: The Complete Games of World Champion Anatoly Karpov . Udførlige kommentarer, mange turneringstabeller, 373 sider, indb. 120,00 - hæfte	79,00
Wade/Blackstock/Kotov: World Championship Interzonals, Leningrad-Petropolis 1973 . 306 partier fra de to turneringer + 12 partier fra særkampen mellem Portisch, Polugajevsky og Geller. 299 sider, indb. 88,00 - hæfte	56,00
Skakbladepakke 10 forskellige skakblade fra hele verden, nyere og ældre mellem hinanden. Masser af interessant læsning, partier, opgaver m. m.	25,00

AXEL NIELSENS SKAKFORLAG

Klostervej 23, 5000 Odense - Telf. (09) 12 52 50
Dansk postgiro 600 96 38 - Svensk postgiro 54 70 03-4 - Norsk postgiro 99324