

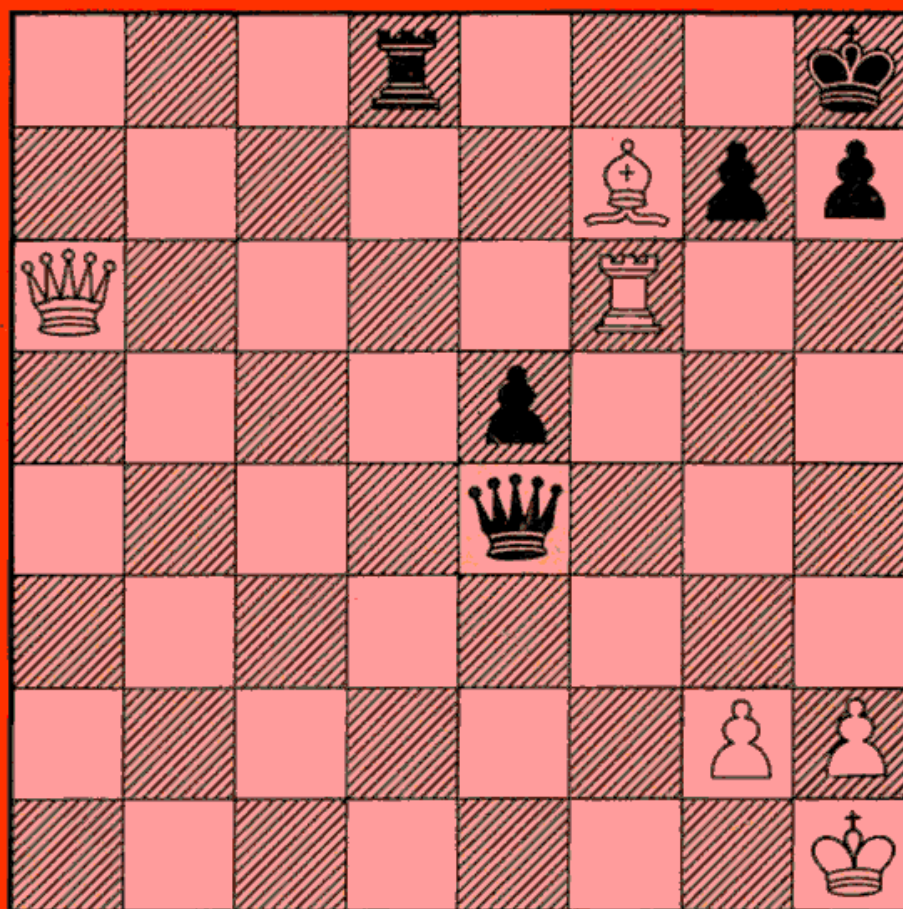
SKAKBLADET

8

KR. 3,50 inkl. moms

68. ÅRGANG

AUGUST 1972



SORT TRÆKKER OG VINDER



udgivet af
Dansk Skak Union

Dansk Skak Union	186
<i>Bent Larsen: Tolv år gammel respekt</i>	187
Tilskud til skakklubber	189
<i>Svend Hamann & Ole Jakobsen: Omkampen om Københavns-mesterskabet 1972</i>	191
Skoleskak	194
<i>Eigil Pedersen: De tester Dem selv</i>	195
4. danske ratingliste	197
<i>Thorbjørn Rosenlund: Den internationale juniorturnering i Norwich 1972</i>	199
<i>Bent Larsen: Fornuft i åbningsspillet</i>	200
Problemskak	202
Korrespondanceskak	203
Kommende turneringer	203
Danmark rundt	205
Verden rundt	207

PARTIER

Cox 199 - Fischer 187 - Hamann, S. 191, 192 (3), 193 - Jakobsen, O. 191, 192 (3), 193 - Larsen, B. 200 - Nunn 199 - Portisch 200 - Rajkovic 195 - Rosenlund, T. 199 - Sax 199 - Spasskij 187 - Velimirovic 195.

OMSLAGSDIAGRAMMET

se side 201

Ændringer til klubfortegnelsen

1. hovedkreds:

Formand for Capablanca-klubben: Finn Nielsen, Bostedet 19, 3500 Værløse.

3. hovedkreds:

»Sydfyns« formand: Palle Hansen, Ørkildsgade 23, 5700 Svendborg. Tlf. (09) 21 28 47 (kl. 9.00-17.00).

Formand for »Tårnet«, Svendborg: Ole Gottschau, Strandhuse 42, 5700 Svendborg. Tlf. (09) 21 10 10 (dag) aften: Tlf. (09) 21 23 33.

5. hovedkreds:

Formand for Kolding Sk.: Allan Hoppe, Stadionvej 61, 6000 Kolding. Tlf. (05) 52 38 32.

Formand for Outrup: Hans Poulsen, Bahl, 6855 Outrup. Tlf. (05) 25 13 26.

Formand for Vejle Sk.: Georg Ørsted, Tuja Allé 12, 7100 Vejle.

Vejle Skakklubs spillerkortkartotek: Anders Bank, Ribe Landevej 13 A.

6. hovedkreds:

Fungerende formand for Hornslet: O. Devantier, Alpedalen 15, 8543 Hornslet. Tlf. (06) 99 46 20.

Formanden for »1968«, Århus: Jørn Bach Hansen, Østre Strandallé 27, 8220 Risskov. Tlf. (06) 17 91 01.

Åbyhøj Sk. har nu onsdag som spilledag.

8. hovedkreds:

Køges formand: Niels G. Larsen, Brogade 23, 4600 Køge. Tlf. (03) 65 00 10 (kl. 17.00-19.00).

Stenløses formand: Jørgen Henriksen, Tværstræde 12, Slagslunde, 3660 Stenløse. Tlf. (03) 18 36 16.

Svogerslevs formand: Leon Andersen, Horsekilden 15, Svogerslev, 4000 Roskilde. Tlf. (03) 38 32 52.

R. F.

KSUs delegeretmøde 1972

Delegeretmødet fandt sted den 24. maj. Til dirigent valgtes Hans Thomsen. Formanden Viktor Sørensen omtalte i sin beretning sæsonen 1971-72 som et godt skakår, hvor såvel de ordinære turneringer og arrangementer er gennemført med præcision, som nye aktiviteter er optaget, og dette har igen givet positivt udslag ved fremgang i medlemstal og et større kasseoverskud på regn-

fortsættes side 203

SKAKBLADET

August 1972 . Nr. 8 . 68. årgang . Redaktion: Hans Rasmussen
Medlemsblad for Dansk Skak Union

Før VM-matchen:

Tolv år gammel respekt

Af BENT LARSEN

Det er så banalt, at man kvier sig ved at skrive det, men Spasskij og Fischer har altså respekt for hinanden. Det har jeg læst flere steder, og jeg er overbevist om, at det er rigtigt. Måske kan man uddybe påstanden og sige, at Fischer har mere respekt for Spasskij end for nogen anden aktiv skakmester. Respekten er tolv år gammel! Den stammer fra følgende parti, der spillede i Mar del Plata 1960.

5201 Kongegambit

Hvid: Spasskij Sort: Fischer

1. e4, e5 2. f4!? I 1964 udkom et flot amerikansk skakblad, der hed Chessworld. Desværre udkom kun tre numre, det var abonnenterne sure over, de havde betalt for en hel årgang, seks numre. I nummer 1, der var beregnet på at lokke husarnerne ind, fandtes blandt meget andet godt noget så sjældent som en stor artikel af Fischer, der udpegede alle tiders ti største skakmestre. Lasker var ikke med, men den berømte begrundelse, at han var »a coffee-house player«. Men Spasskij var på listen, og hvis man læste motiveringen, måtte hovedindtrykket blive, at han var med, fordi han havde vovet at spille Kongegambit mod Fischer. »Og medens jeg sad og undrede mig over, hvad han havde for bonden, vandt han partiet«. Dette citeret efter hukommelsen, jeg lånte engang én eller andet det blad Men noget lignende står i »My 60 Memorable Games«, hvor partiet er det ene af de tre tabspartier, der er med. 2.—, exf4 3. Sf3, g5. Det klassiske forsvaret. Året efter offentliggjorde Fischer analy-

ser, der skulle vise, at 3.—, d6 er det stærkeste træk. For mig er det ikke helt klart, om 3.—, d6 er stærkere end 3.—, h6, i mange tilfælde fører de to træk til samme stillinger. 4. h4, g4 5. Se5, Sf6 6. d4, d6 7. Sd3, Sxe4 8. Lxf4, Lg7 9. Sc3. En mindre almindelig og sikkert også mindre god fortsættelse. Efter f.eks. 9. c3, De7 10. De2, Lf5 har Fischer tilsyneladende svært ved at se den fordel for hvid, som nogle teoretikere ser. Den sorte plusbonde er ikke meget værd, men skade kan den vel ikke, jeg er enig. 9.—, Sxc3 10. bxc3, c5 11. Le2, cxd4 12. 0-0, Sc6 13. Lxg4, 0-0 14. Lxc8, Txc8 15. Dg4, f5. Fischer angiver Kh8 som stærkere. Det var i hvert fald sikrere. Teksttrækket er dog også udmærket, en pointe er tårnmanøvre Tf6-g6 (f.eks. efter 17. Lxd6). 16. Dg3, dxc3 17. Tael, Kh8 18. Kh1? Bedre 18. Lxd6, hvorefter Tg8 ikke duer p.gr.a. 19.

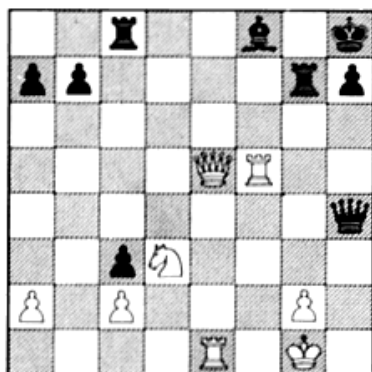
Dansk Skak Union udgiver bog om VM-matchen

Af Jens Enevoldsen og Bent Larsen -
Forudbestillingspris for Dansk Skak Unions
medlemmer 16,00 kr. inkl. moms. -
Bestil bogen allerede nu!

Giro 2 08 11
Skakbladets Ekspedition
Akademihaven, 4180 Sorø

Stof til oktober-nummeret skal være redaktøren i hænde senest den 1. sept.

Se5. 18.—, Tg8 19. Lxd6, Lf8! 20. Le5†, Sxe5 21. Dxe5†, Tg7! 22. Txf5. Eller 22. Dxf5, Dxb4† 23. Kgl, Dg4, hvorefter sort enten får en gunstig dronningafbytning eller stærkt angreb (24. Df2, Ld6). Partifortsættelsen ser ud som en uheldig »afsmitning« fra denne variant. 22.—, Dxb4† 23. Kgl.



23.—, Dg4? Spillerne var bagefter helt enige om, at 23.—, Dg3 ville have fremtvunget dronningafbytning, og at hvid derefter havde måttet kæmpe hårdt for remis. Men Fischer ville vinde i midtspillet. 24. Tf2, Le7 25. Te4, Dg5. Fischer siger, at han her begyndte at føle sig ilde til mode, og at han skulle have taget remissen med 25.—, Dd1† 26. Te1, Dg4 27. Te4 osv. En så Petrosjan-agtig kommentar er sjælden hos Fischer. Hvorfor skulle han tage remissen, hvis stillingen er lige?? 26. Dd4! Tf8?? Sort ser 27. Se5? Txf2 28. Dxf2, Lc5!, men glemmer en anden trussel. Fischer angiver 26.—, Lf8 med lige spil, f.eks. 27. Dxa7, Ld6. 27. Te5! Såre simpelt, dronningen kan ikke dække løberen, da Dh4 strander på Txf8†. 27.—, Td8 28. De4, Dh4 29. Tf4, sort opgav.

Egentlig ikke noget strålende parti. Gennem en stor del af det ville Spasskij formodentlig have været godt tilfreds med remis. Alligevel er det muligt, at partiet endnu i 1972 kan blive af betydning. Fischer har aldrig vundet et parti over Spasskij, og han tabte både i Santa Monica 1966 og i Siegen 1970. Dette sidste parti havde han aldrig tabt, hvis han ikke havde spillet for hårdt på gevinst. Var det for holdet? Eller var det for at få revanche for en Kongegambit?

- Jeg havde det let, sagde Spasskij til mig næste dag, jeg var tilfreds med remis!

Noget af denne indstilling har Spasskij nok også, når matchen starter i Reykjavik. Fischer har aldrig slået ham, lad ham foreløbig vise, at han kan det nu! Men selvfølgelig ved Spasskij godt, at man ikke kan spille 24 partier uden tab. Og han vil næppe gøre samme fejl som Petrosjan nu har begået i to matcher (midt i matchen mod

Spasskij 1969 og i begyndelsen af matchen mod Fischer i Buenos Aires), nemlig at indtage en afventende, remistilfreds holdning, når modstanderen har en down-periode. Spasskij er en stor psykolog, og både i en match og i et enkelt parti har han en fin fornemmelse for, hvornår situationen begynder at være gunstigt for et behjertet gevinstforsøg.

Forvirret forspil

Om forspillet til matchen vil jeg sige, at det var forbløffende, så meget direktøren for det amerikanske skakforbund opnåede for Fischer. I FIDEs regler for VM-matchen - men ikke i reglerne for kandidatturneringen - står der noget om klimatiske hensyn, og det rimer ikke særlig godt hermed at lægge matchens første halvdel i Beograd i juni-juli, hvad russerne da også kun gik med til under protest. Fischer har tidligere vist, at varmen ikke generer ham, hans hjemby New York er jo også kendt for sin ubehageligt varme sommer.

Men denne fordel satte Fischer altså over styr, da han desavouerede Edmondson og stillede nye krav, bl.a. om andel i TV-indtægter. Hverken jugoslaverne eller islændingene kunne gå med hertil, og i Beograd blev man nervøs for, at det kunne gå sådan, at man brugte en masse penge på forberedelser, bl.a. specielt TV-udstyr - og så alligevel ikke fik nogen match. Man forlangte en garantisum, men det blev afslået fra amerikansk side. Amerikanerne kunne formodentlig let have stablet de 35.000 dollars på benene, men enten ville Fischer det ikke, eller også strandede det på, at han på dette tidspunkt var på kant med det amerikanske skakforbund og Edmondson.

Da Fischer ikke ville respektere de fastlagte regler for forhandlingerne, og da han ikke ville lade Edmondson føre forhandlingerne for sig, var sagen ved at gå i hårdknude. FIDE er først og fremmest en sammenslutning af nationale skakforbund og kan ikke sådan gå uden om disse. Desuden komplicerede en række avisrygter situationen, måske burde FIDE have holdt de store pressebureauer underrettet om sagernes rette sammenhæng.

Men da Euwe omsider satte trumf på, accepterede Fischer altså alligevel kendsgerningerne. Formodentlig har han slet ikke noget imod Reykjavik som spillested, ville blot ikke foreslå den by, som han regnede med, at Spasskij ville foretrække. Iøvrigt har han ved at sætte sig på bagbenene opnået at miste en klimafordel og nogle tusinde dollars. Muligvis anser han forspillet til matchen for et »tabsparti«. Men han har ofte spillet godt efter et nederlag. Efter ovenstående parti lavede han 12½ points i 13 partier!

FIDE

FIDE er en svag organisation med få penge, bl.a. fordi en række af de største medlemsforbund (Sovjet og Østeuropa) nok har penge, men ikke valuta! I forbindelse med forberedelserne til matchen i Reykjavik har FIDEs kontor i Holland udsendt en redegørelse, hvor man bl.a. klager over de mange udgifter til telegrammer. Der er også mange eksempler på, at de forskellige skakforbund svarer meget sent og uklart, og den puertoricanske »Deputy President« var pludselig på en længere rejse uden at have fortalt nogen, hvor man kunne finde ham.

Euwes rejse til Asien og Australien kan have haft betydelig propagandaværdi i disse lande, men det var i hvert fald uheldigt, at han ikke var hjemme i Amsterdam på et kritisk tidspunkt af forhandlingerne. Men let er det ikke at være FIDE-præsident. I redegørelsen klages der også over, at både det sovjetiske og det amerikanske skakforbund på forskellige tidspunkter var uvillige til at samarbejde »... og viste liden eller ingen respekt for FIDEs autoritet...«

På et punkt har FIDE under disse forhandlin-

ger brudt med fortiden på en måde, som er mig sympatisk, idet jeg udtaler mig som professionel skakspiller. Man har søgt at opnå så gode økonomiske betingelser for spillerne som muligt. FIDE har tidligere været en organisation, der var absolut uvenlig overfor topspillerne, og p.gr.a. russisk modstand har det vist sig umuligt at lave en international »fagforening« for stormestre. I det lange løb kunne dette let have ført til, at FIDE mistede kontrollen med kampene om verdensmesterskabet, og dette ville sikkert mange steder yderligere have svækket respekten for FIDEs autoritet. Hvis en organisation af denne art har stor autoritet, behøver den faktisk ikke særlig mange penge. Men der skal selvfølgelig være til kontorhold - og til telegrammer.

Hvis matchen nu gennemføres som planlagt i Reykjavik, er der næppe slået skår af FIDEs eller Euwes autoritet, selv om jugoslaviske aviser har krævet Euwes afgang(!) Det kan faktisk blive et godt arrangement, bortset fra den uheldige omstændighed, at det på kalenderen rækker ind over sportsolympiaden i München, hvorved afslutningen måske får mindre TV-dækning, end den burde have haft.

Tilskud til skakklubber

På delegeretmødet i Esbjerg lyttede forsamlingen med stigende skepsis, mens E. Böttcher fra Odense fortalte om forskellige muligheder for at opnå kontant støtte fra stat eller kommune til skakklubbens drift. Jeg lovede i referatet (nr. 5, side 123) at redegøre for disse muligheder og regnede egentlig med, at bare det blev gjort i løbet af efterårsmånederne ville det være alt nok - men faldt så pludselig over en annonce i Vejle Amts Folkeblad.

Annoncen fortalte om fordeling af 30.000 kr. efter medlemstal blandt klubber og foreninger, der *ikke* har med idræt at gøre. Det fremgik, at 1. ansøgning om del af driftstilskuddet skal være kommunens *fritidsudvalg* (i andre kommuner hedder det muligvis noget andet) i hænde senest 18/8.

Det haster altså!!

2. man skal rekvirere et specielt ansøgningsskema og returnere det i udfyldt stand sammen med det sidst reviderede regnskab. Endvidere skal vedlægges en komplet medlemsfortegnelse med alles adresser og med CPR-numre for de medlemmer, der er under 18 år.

Baggrunden for denne annonce er »Lov nr. 233 af 6. juni 1968 om fritidsundervisning m.v.«, og da den tolkes ret forskelligt af kommunerne, må vi hellere se nærmere på de mest aktuelle paragraffer. Det kan ganske vist være et trælsomt arbejde at pløje sig gennem tørre loves snørklede sprog, men ind imellem betaler det sig!

Lidt om »Lov om fritidsundervisning m.v.«

En gennemgang af denne lov vil afsløre adskillige muligheder for opnåelse af tilskud. Vi vil her se nærmere på reglerne for opnåelse af driftstilskud, men interesserede gør klogt i også at studere afsnittene om interessegrupper for børn og unge. At etablere interessegrupper indebærer nemlig muligheder både for at opnå løn til instruktøren og tilskud ved indkøb af skak- (eller skal vi kalde det undervisnings-) materiel.

Det går som en rød tråd gennem loven, at vore muligheder er jo større, des flere juniorer vi har, og lad os derfor benytte lejligheden til at opfordre klubberne til en indsats for at øge juniorstaben. Gør som Vojens Skakklub: Gak hen og få 47 juniorer i din klub!

Og lad os hermed gå over til »tørstoffet«. Når vi taler om *driftstilskud*, er det lovens § 37, der bedst forklarer hvad der menes. Imidlertid er der i § 36 et par betingelser, som skal være opfyldt for at opnå driftstilskuddet, og i § 38 finder vi et par begrænsninger. Vi gengiver derfor disse 3 paragraffer.

§36. »Kommunalbestyrelsen yder efter indstilling fra fritidskommissionen tilskud efter de i § 37 fastsatte regler til driftsudgifter til lokaler og lejrpladser, der ejes eller lejes af foreninger og benyttes til godkendte interessegrupper og til foreningsarbejde for børn og unge under 25 år.

Stk. 2. Lokalerne og lejrpladserne skal skønnes egnede til formålet og være beliggende inden for landets grænser eller Sydslesvig.

Stk. 3. Foreningsarbejdet skal give børn og unge under 25 år mulighed for virksomhed og kammeratligt samvær med jævnaldrende i deres fritid. Den forening, der står bag arbejdet, skal have en afgrænset medlemskreds, og det skal af vedtægter el.lign. fremgå, at foreningen er hjemmehørende i kommunen.«

§37. »Tilskud ydes med 75 pct. af følgende driftsudgifter:

1. Egne lokaler og lejrpladser:
 - a. Renter af prioritetsgæld.
 - b. Skatter, afgifter og forsikringer vedrørende ejendom.
 - c. Udgifter til ordinær vedligeholdelse, opvarmning, belysning og rengøring og til eventuelt fornødent tilsyn.
2. Lejede, private lokaler og lejrpladser:
 - a. Det aftalte lejebeløb.
 - b. Afholdte udgifter til ordinær vedligeholdelse ifølge lejekontrakten, til opvarmning, belysning og rengøring og til eventuelt fornødent tilsyn.

Stk. 2. Forinden beregning af lokaletilskud i henhold til stk. 1 fradrages eventuelle leje- eller fremlejeindtægter.

Stk. 3. Lokaleudgifter i forbindelse med offentlige, entrégivende arrangementer er ikke tilskudsberettigede.

Stk. 4. Tilskud til lejede lokaler ydes maksimalt i forhold til en leje på 75 kr. pr. time. Tilskud til egne lokaler yder maksimalt i forhold til en udgift svarende til 75 kr. pr. time, beregnet på grundlag af det årlige antal timer, hvori foreningen har etableret virksomhed i lokalet.«

Stk. 5. Springer vi over; omhandler kun lejrpladser.

§38. »Har en forening aktive medlemmer over 25 år, nedsættes lokaletilskuddet med en procent-sats svarende til disse medlemmers procentvise andel af det samlede antal aktive medlemmer. Ved aktive forstås medlemmer, der har ret til at

deltage i foreningens aktiviteter. Nedsættelse foretages dog kun, hvis denne udgør mindst 10 pct. af tilskuddet.

Stk. 2. Er lokaleudgifterne i henhold til §37 afholdt af flere foreninger i fællesskab, opgøres hver forenings andel efter forholdet mellem den pågældende forenings og foreningernes samlede antal aktive medlemmer under 25 år.

Stk. 3. Er foreningerne hjemmehørende i forskellige kommuner, kan hver forening ansøge sin hjemkommune om et forholdsmæssigt lokaletilskud i henhold til stk. 2.«

Kommentarer

Således lyder lovens ord. Vi må imidlertid slå fast, at kommunerne har mulighed for at tiltræde »Lov nr. 233 o.s.v.« helt, delvis eller slet ikke. Man *kan* således komme ud for ved forespørgsler, at »sådan noget har vi sandelig ikke her«, men det er mit indtryk, at langt størsteparten af landets kommuner henholder sig til reglerne i loven - og gør man det ikke, støtter man ofte foreningslivet på anden vis.

I en del kommuner vil det være nødvendigt at rette henvendelse til fritidskommissionen, fritidsvirksomheden eller hvad man nu har kaldt det udvalg, der tager sig af disse sager. Det normale er, at der enten annonceres om rekvisition af ansøgningsskemaer, eller at der simpelthen udsendes en skrivelse til foreninger og klubber.

Det vil ikke være muligt at angive noget bestemt om, hvor store beløb der for den enkelte klub vil kunne blive tale om. Som nævnt tolkes loven ikke ens overalt; i Vejle afsætter man således et fast beløb til fordeling, andre steder følger man den i loven angivne beregningsmåde. I Odense ydes et fast medlemstilskud på 25 kr. pr. medlem under 25 år og 15 kr. pr. medlem over. Muligvis er her endog tale om tilskud *udover* driftstilskud efter loven; dette fremgik ikke helt klart af materialet, som jeg har haft til gennemsyn.

Andre muligheder

Af en skrivelse (31/5 d.a.) til idrætsforeninger og -klubber i Odense kommune fremgår, at der på fritidskommissionens budget er afsat et beløb til brug ved *uddannelse af idrætsledere*. Om vi i bogstaveligste forstand skal »stå på hovedet« for at få del i sådanne beløb vides dog ikke med bestemthed, men en forespørgsel herom til kommunen koster ikke noget.

For den klub, der går med planer om at etablere sit eget, vil det være en god ide at ansøge kommunen om tilskud til *etablering af lokaler* - med henvisning til §105, stk. 1. i lov om fritidsundervisning m.v.

Derimod har det indtil nu vist sig, at dansk skak har særdeles svært ved at få åbnet en kanal til *tipsmidlerne*. Unionen har forgæves forsøgt dette i 6-8 år, og heller ikke Odense Skakklub havde heldet med sig.

I kommuner, som ikke giver tilskud iflg. fritidsundervisningsloven, kan det måske lønne sig at ansøge om et *direkte, kontant tilskud*. Her må det dog være en klar forudsætning, at klubben kan påvise et behov. Vejle Skakklub har erfaringer i så henseende, men der er sikkert mange flere.

Vær i alle tilfælde vågen overfor de muligheder, der i øjeblikket ligger uudnyttet hen for en lang række klubber landet over. Det er helt sikkert, at pengene i alle tilfælde bliver brugt, og så kan vi lige så godt tage vor del!

Denne artikel er blevet til ved velvillig assistance fra Odense Skakklubs formand, E. Bøttcher. Klubbens tidligere kasserer Børge Carlsson har gjort et kæmpearbejde, der har haft stor betydning for ikke alene Odense Skakklub, men nu også alle vi andre, der kan nyde godt af hans erfaringer. Såvel Bøttcher som jeg vil efter bedste evne forsøge at besvare de spørgsmål, som måtte opstå i forbindelse med ansøgninger om tilskud fra det offentlige til klubben.

Men skynd dig. I adskillige kommuner udløber fristen allerede i midten af august!

Knud Fischer

Omkampen om Københavns-mesterskabet 1972

Svend Hamann - Ole Jakobsen 3½ - 2½

AF SVEND HAMANN & OLE JAKOBSEN

Svend Hamann	1	0	1	0	1	½	3½
Ole Jakobsen	0	1	0	1	0	½	2½

Omkampen om KM 1972 blev en langvarig affære med hele 6 partier strækkende sig over en 2½ måneders periode.

Som så ofte før i matcher var kvaliteten af partierne noget svingende, hvilket vel til dels kan forklares ved, at den psykologiske faktor spiller en større rolle i matcher end i almindelige enkeltmandsturneringer.

Herudover kan det naturligvis tænkes, at spillerne ikke var i bedste form, men det burde jo faktisk ikke være tilfældet efter de nyligt færdigspillede KM og DM, som vi jo begge deltog i.

Det der overraskede *mig* mest ved denne match var at Ole adskillige gange kom i tidnød, og at han i den situation lavede flere svage træk. 5. parti afgjorde matchen, men herom mere senere.

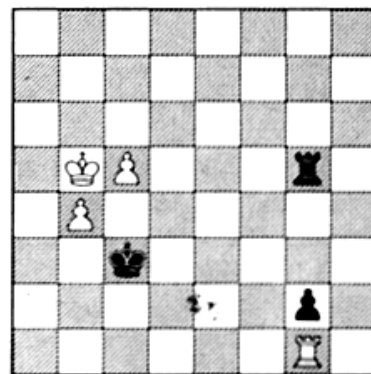
Svend Hamann

5202 Kongeindisk angreb

Hvid: *Svend Hamann* Sort: *Ole Jakobsen*

1. matchparti

1. e4, Sf6 2. d3, e5 3. Sf3, Sc6 4. g3, d5(?). Bedre er nok g6 eller Lc5. 5. exd5, Sxd5 6. Lg2, Le7 7. 0-0, 0-0 8. Te1. Sort har i det følgende en del besvær med at dække e5-bonden, da f6 besvares med d4. 8.—, Lf6 9. Sbd2, Te8 10. a4, a5 11. Sc4, h6 12. Sfd2, Le6 13. c3, Dd7 14. Db3, b6 15. Db5, Tad8 16. Sf1, Sb8! 17. Sxe5! Lxe5 18. Txe5, c6 19. Db3, Sf4 20. Txe6. Tvunget, der truer jo 20.—, Sxg2. 20.—, Dxe6 21. Dxe6, Sxe6 22. d4, Sc7 23. Se3, Sd5 24. Ta3, Sa6 25. Tb3, Sac7 26. Kf1, Tb8 27. Sc4, b5?! 28. Sxa5, Ta8??. Meget ringe, 28.—, bxa4! 29. Ta3! Tb6 er tilfredsstillende for sort, da 30. Txa4 kan besvares med 30.—, Sxc3! 29. Sxc6, Txa4 30. Lxd5, Ta1 31. Lf3, Txc1† 32. Kg2, Tc2 33. d5, Td2 34. Sd4, Td8 35. Sf5, Kf8 36. Se3, Sxd5 37. Sxd5, Txd5 38. Lxd5, Txd5 39. Tb4, Ke7 40. Kf3, f5 41. Td4, Te5 42. h4. Det hemmelige træk. Slutspillet er vundet for hvid på flere måder. 42.—, Tc5 43. Ke3, Ke6 44. Kd2, Tc8 45. Kc2, g5 46. hxg5, hxg5 47. Kb3, Th8 48. Kb4, Th2 49. Td2, g4 50. Kc5, f4 51. gxf4, Kf5 52. Kxb5, Kxf4 53. Td8, Txf2 54. b4, g3 55. Tg8??. 55. c4 vinder let. 55.—, Th2 56. c4, Th5† 57. c5, Tg5 58. Tf8†, Ke4 59. Te8†, Kd4??. 59.—, Kf3! 60. Tel, g2 61. Tgl, Kf2 62. Txxg2†, Txxg2 63. c6, Ke3 og 64. c7, Tc2 eller 64. Kb6, Kd4 med remis. 60. Td8†, Kc3 61. Td1, g2 62. Tgl.



62.—, Kb3?. 62.—, Tg4! giver chancer, f.eks. 63. Ka6?, Tg6† 64. Kb7, Kc4! 65. c6, Kb5 66. c7, Tb6† 67. Kc8, Tg6 68. Kd7, Tg7† 69. Kd6, Tg6† 70. Kd5, Tc6, eller 63. c6, Txb4†

64. Kc5, Tc4† 65. Kd6, Td4† 66. Kc7, Tg4 67. Kb7, Kd3 68. c7, Tb4† 69. Kc8, Tg4. Men 63. Ka5! vinder. 63. Kb6, Kxb4 64. c6, Tb5† 65. Kc7, Tg5 66. Kb7, Tb5† 67. Kc8, Tg5 68. c7, Ka5 69. Kb7, sort opgiver.

Ole Jakobsen

2. matchparti følger i næste nr. Red.

5203 Jugoslavisk

Hvid: *Svend Hamann* Sort: *Ole Jakobsen*

3. matchparti

1. e4, d6 2. d4, Sf6 3. Sc3, g6 4. f4, Lg7 5. Sf3, 0-0 6. e5, Sfd7(?). Sikrere er 6.—, dxe5 7. dxe5, Dxd1† 8. Kxd1, Sg4. 7. h4!. Iflg. Boleslavskij ufarligt for sort, men Svend har fundet en nyhed. 7.—, c5 8. h5, cxd4 9. Dxd4. 9. hxg6, dxc3 er for farligt. 9.—, dxe5 10. Df2, e4. Nogletrækket, som jeg først fandt efter at have brugt næsten en time. 11. Sxe4, Sf6. Nu skulle sort stå godt iflg. Boleslavskij. 12. Ld3(?). En nyhed. 12.—, Dd5?. Helt skørt. Muligt er 12.—, Sxh5 13. Dh4, Te8! 14. g4, Sf6 15. Sxf6†, exf6† 16. Kf2, Db6† 17. Kg2, h6 med uklar stilling, men det ser ud til, at sort har de bedste chancer. En anden mulighed er 12.—, Lf5 13. Sxf6†, Lxf6 14. Lxf5, Da5† med fordel for sort. 13. Sc3, De6† 14. Kf1! Sc6 15. hxg6, hxg6 16. f5! gxf5 17. Dh4, Se5 18. Sxe5, Dxe5 19. Lh6. Afgørende. 19.—, Sg4 20. Te1, Dxe1† 21. Kxe1, Sxh6 22. Sd5, Te8 23. Sc7, og hvid vandt efter yderligere nogle træk, som er uden interesse.

Ole Jakobsen

5204 Engelsk

Hvid: *Ole Jakobsen* Sort: *Svend Hamann*

4. matchparti

1. c4, c5 2. Sf3, g6 3. Sc3, Lg7 4. e3, Sf6 5. d4, 0-0 6. d5, d6 7. Le2, a6 8. a4, e6 9. Sd2, Te8 10. e4, exd5 11. cxd5, b6 12. 0-0, Ta7 13. h3, Tc7 14. Dc2, Lb7 15. Ld3, Sbd7 16. f4, Tf8??. Tyder ikke på noget dybere kendskab til modchancerne i den sorte opstilling. Godt eller dårligt, her skal spilles 16.—, c4!. 17. Sc4, Se8 18. Ld2, Lc8 19. Tae1, h5? 20. e5, dxe5 21. d6, Tc6 22. f5, gxf5 23. Lxf5, Txd6 24. Sxd6, Sxd6 25. Se4, Sxe4 26. Lxe4, Sf6 27. Lc3, Sxe4 28. Dxe4, f6 29. Dc6? I det følgende spiller jeg meget upræcist. Jeg havde set, at 29. Dg6! De8 30. Txf6! vinder, men jeg har glemt hvorfor jeg ikke spillede 29. Dg6. 29.—, Tf7 30. Td1?. 30. Df3!. 30.—, Dc7 31. Td6?. 31. De8†, Lf8 32. Lxe5, Dxe5 33. Dxc8, Dxb2 34. Dxa6 vinder let. 31.—, Dxc6 32. Txc6, Ld7 33. Txb6, Lxa4 34. Txa6, Lb5 35. Ta8†, Kh7 36. Td1, Td7! 37. Txd7, Lxd7 38. Kf2, Le6 39. Te8, Ld5 40. g3, Kg6 41. Tc8, c4. Det hem-

melige træk, partiet er remis. Nu følger et langt slutspil, hvor de fleste træk har til hensigt at trætte modstanderen. 42. Ld2, Le6 43. Tc7, Lf8 44. Le3, Ld5 45. Tc8, Lg7 46. Tc5, Le6 47. Tc6, Ld5 48. Td6, Le4 49. g4, hxg4 50. hxg4, Lf8 51. Ta6, Lg7 52. Kg3, Ld3 53. Tb6, Kf7 54. Kh4, Kg6 55. Td6, Lc2 56. Ld2, Kf7 57. Tc6, Ld3 58. Tb6, Le4 59. Ta6, Ld3 60. Tc6, Lf8 61. g5, fxg5 62. Lxg5, Lg7 63. Le3, e4?. Enklere er 63.—, Lf6†. Nu har Ld3 travlt med at passe på bønderne. 64. Tb6, Le5?. Bedre er 64.—, c3 65. b4. Svend mener, at stillingen er remis. 65. Kg5, Ke7 66. Kf5, Lg3 67. Tg6. Nu tror jeg, at sort er fortabt. 67.—, Lf2 68. Kf4, Lxe3† 69. Kxe3, Kd7 70. Th6, Kc7 71. Kd4, Kb7. 71.—, Kd7 72. Kd5, e3 73. Th3! (73. Te6? c3!) 73.—, e2 74. Te3 efterfulgt af Kd4 og b3. 72. Te6, Kc7 73. Kd5, Kb7 74. Kc5, Ka7. 74.—, Kc7 75. Te7†, Kd8 76. Kd6, Lc2 77. Te6, Kc8 78. Kc6, Kd8 79. Te5! Lb1 80. Kd5, Ld3 81. Txe4 og vinder. 75. Te7†, Ka6 76. Tg7. Nu er sort i træktvang. På 76.—, e3 følger 77. Tf7, og på 76.—, Lf1 afgør 77. Th7. 76.—, Le2 77. Tf7, Ld3 78. Te7, e3 79. Txe3, og hvid vandt let.

Ole Jakobsen

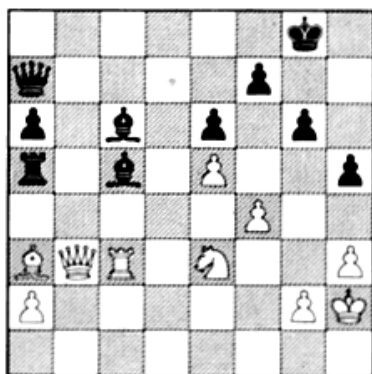
5205 Siciliansk

Hvid: *Ole Jakobsen* Sort: *Svend Hamann*

5. matchparti

1. Sf3, c5 2. c4, g6 3. Sc3, Lg7 4. d4, cxd4 5. Sxd4, Sc6. Den af hvid valgte spillemåde har ikke givet sort store problemer, og nu er det jo hvid der har det første problem. Skal man slå på c6, dække springeren med e-bonden eller flytte springeren? 6. Sc2, d6. Stærkt i betragtning kommer 6.—, Lxc3†, men jeg ville ikke forcere spillet med sort. 7. Dd2, Sf6 8. e4, 0-0 9. f3, Da5 10. Tb1. Hvid planlægger at spille b3 samt Lb2. Iøvrigt nåede vi jo af omveje siciliansk efter hvids 8. e4. 10.—, Ld7 11. Le2, a6 12. 0-0, Tfc8 13. Kh1, Se5 14. Se3. 14. b3 er ikke godt p.g.a. —, b5 14.—, b5 15. b4, Dc7 16. Sed5, Sxd5 17. Sxd5, Dd8. Denne stilling havde jeg set frem til, idet jeg regnede med at hvid nu var tvunget til 18. cxb5 hvorefter såvel 18.—, Lxb5 som —, axb5 giver sort fint spil. Men Ole fandt noget bedre. 18. e5!, dxc5 19. bxc5, Tab8. Bonden kan ikke slås f.eks. 19.—, Txc5 20. La3, Sc4 21. Lxc4, Txc4 22. Lxe7, Db8 23. Sf6†, Lxf6 24. Lxf6 og hvid vinder. 20. f4, Sc4 21. Lxc4, bxc4 22. Txb8, Txb8 23. Td1!, Df8. Eneste forsvarstræk. 24. Dc2. Hvid vinder nu en bonde, men sort får modspil med løberparret. 24.—, Lc6 25. Dxc4, e6 26. Se3(?). Bedre er givetvis 26. Sb6 der ville have forhindret sorts følgende stærke træk. Iøvrigt var Ole så småt ved at komme i tidnød. 26.—, Tb5! 27. La3, Da8! 28. e5,

Lf8- 29. h3, Le7 30. Kh2, Db7 31. Td3, h5 32. Tb3, Da7 33. Tc3. Efter 33. Txb5, axb5 er det meget vanskeligt for hvid at komme videre, bl.a. har springeren ikke mange gode felter. 33.—, Ta5 34. Db3. Sort truede jo bl.a. med 34.—, Ta4. Stillingen her er ret lige, og sort burde nok have fortsat med 34.—, Tb5, hvorefter hvid går tilbage med dronningen til c4, sort spiller —, Ta5 og remis ved trækgentagelse bliver resultatet. 34.—, Lxc5



Diagrammet viser matchens afgørende punkt hvor hvid ikke ser sin chance for med 35. Txc5, Txc5 36. Db4!, Tb5 37. Df8†, Kh7 38. Le7 at vinde partiet. Forklaringen er den, at både Ole og jeg selv ved et mærkeligt sammentræf nok havde set muligheden for den ovennævnte variant, men begge troede, at 38.—, Tb8 klarer sagen for sort (forhindrer —, Lf6) og begge havde overset, at hvid vinder ganske nemt med 39. Dxf7† o.s.v. Ole var iøvrigt efterhånden i stærkt tidnød. 35. Lxc5??, Txc5 36. Dc2, Txc3 37. Dxc3, Db6 38. h4?, Le4 39. a3, Kg7 40. Kg3, a5 41. Kf2, a4. Det var mit hemmelige træk. Jeg var godt tilfreds med stillingen her, og mente da at jeg nemt kunne holde remis og måske ovenikøbet havde en lille fordel. Jeg spurgte Ole efter partiet, hvad han mente om stillingen. Han svarede, at det godt kunne være svært at vinde en sådan stilling. For hvem, spurgte jeg naivt. For ham, naturligvis!

I virkeligheden viser analyser, at hvids stilling er ret vanskelig, bl.a. truer den sorte dronning med at trænge ind bag hvids stilling. 42. Kg3, 42. Dc4 kunne besvares med 42.—, Lxg2! 42.—, Db1 43. Kh2, Lb7 44. Kg3. Hvid forholder sig afventende, han var vist endnu ikke klar over de kommende problemer. Iøvrigt giver 44. Db4, Dxb4 o.s.v. et meget vanskeligt slutspil for hvid. 44.—, Da2 45. Dc1, De2! Nøgletrækket i sorts spil. Hvid skal hele tiden passe på De1†, men sort kan bringe hvid i trækvang. 46. Dc3, Le4. Trækvangene er etableret idet 47. Dc1 nu besvares med Ld3. 47. Dd4, De1† 48. Kh3, Lb1. Denne stilling havde jeg på brættet under analyserne af hængepartiet. Sorts ho-

vedtrussel er Df2 med afgørende trusler. Ole finder et bedste forsvar: 49. f5, gxf5 50. Df4, Kf8 51. Kh2? Igen var Ole kommet i tidnød og finder ikke det bedste, nemlig 51. Sc4 der giver gode remischancer. 51.—, Le4 52. Dg5, Dd2! 53. Dh6†, Ke8 54. Dg5, Kd7 55. Dg3, De2! 56. Kg1, Kc6. Hvids sidste træk var typiske tidnødtræk, men havde han egentlig bedre? 57. Kh2, Kc5 58. Kg1, Kd4?. Her kunne jeg have afsluttet elegant med 58.—, f4! 59. Dxf4, Kd4 med officersgevinst. (Påvist af Ole efter partiet.) 59. Sfl, Ld3 60. Df4†, De4 61. Df2†, Kd5 62. Se3†, Kxe5 63. Db2†, Dd4, hvid opgiver, thi på 64. Db8† følger ganske enkelt 64.—, Ke4 med gevinst. Et hårdt parti, karakteristisk for hele matchen.

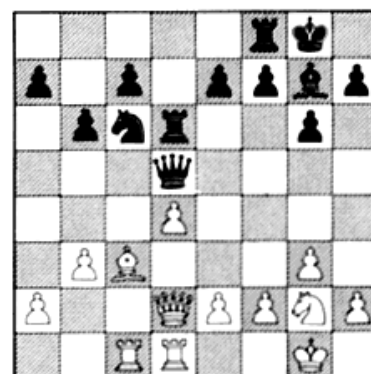
Svend Hamann

5206 Grünefeld-indisk

Hvid: Svend Hamann Sort: Ole Jakobsen

6. matchparti

1. d4, Sf6 2. Sf3, g6 3. c4, Lg7 4. Sc3, d5 5. exd5, Sxd5 6. Ld2, 0-0 7. Tc1, Sxc3 8. Lxc3, Dd5 9. b3, b6 10. g3. Bedre er 10. e3. 10.—, Lf5 11. Lg2, Le4 12. 0-0, Sc6 13. Dd2, Tad8 14. Tfd1, Td6. Sort står nu overlegent. 15. Se1. Her brugte jeg næsten en time på at finde den rigtige fortsættelse. 15.—, Lxg2 16. Sxg2.



16.—, Tfd8??. Det var ikke gået op for mig, at bonde d4 er i slag! Efter 16.—, Sxd4 17. Lxd4, Dxd4 18. Dc2! De5 har sort en solid merbonde. 17. Se3, Dg5 18. d5, e5 19. Lb2, Sd4 20. Txc7. Hvid har nu i stedet for vundet en bonde og burde egentlig vinde partiet. 20.—, T6d7 21. Txd7, Txd7 22. Kg2, h5 23. h4, Dd8 24. Dd3, Da8 25. f3, Kh7 26. Tc1, Lh6! 27. f4!. 27. Lxd4, exd4 28. Dxd4, Lxc3! giver ikke meget. 27.—, exf4 28. Dxd4, fxe3 29. Td1, f5 30. De5, Dd8 31. De6, Lg7 32. Lxg7, Kxg7 33. d6, Kh7 34. Kf3, b5 35. Kxe3, Db6† 36. Kf3, Dc6† 37. Kf2, a5 38. Dd5, Db6† 39. Kf3, b4 40. De6, Dc6† 41. Kf2, a4, remis på hvids forslag. På 42. bxa4, Dxa4 43. Tc1 har sort paraden 43.—, b3!.

Ole Jakobsen

Redaktørforeningen

Der kommer stadig klubblade fra alle landets egne med opfordring til udspil. Vi efterlyste i julinumret en slags distribueringscentral, der vil billiggøre foretagenet. Sidst hørte vi fra Jens Gade i Godthåb, der gør et stort arbejde for skakken i Grønland. Jeg har med glæde studeret 2 numre af Godthåb Skakklubs blad, der har inspireret mig til at sætte nedenstående i vor skoleskaksalte, april 72 fra »Godthåb SKAK«.

at skak kan være livsfarligt...

- næsten da, fremgår af følgende lille historie fra Verner Niensens bog »Træk af Kampklubbens historie«:

At et skakparti ikke altid forløber efter forventet etikette turde fremgå af følgende lille oplevelse, jeg en aften kom ud for.

Ved en klubmatch mellem Kampklubben og Frederiksberg Skakforening spurgte min modstander, iøvrigt vor internationale mester, Jens Enevoldsen, mig efter kun få minutters spil pludselig: »Vil du ha' remis?« Jeg studsede, kikkede op og opdagede nu - let chokeret - at manden på den anden side af brættet var »upasselig«. Til undskyldning tjener, at det var lige efter krigen, hvor nerverne endnu stod på højkant og man nok kunne trænge til en lille en. Da han samtidig med at fikser mig skarpt (så godt han nu altså kunne) smækkede en mægtig browningrevolver op på bordet og lod den pege lige mod mig, var der ved at gå panik i foretagendet. Jeg kom op i en vis fart, stak labberne i vejret og fremstammede: »Ja, ih ja, tak!« Hvorefter situationen munde- de ud i, at makker trak sig tilbage til et sidelokale for at få sig en hårdt tiltrængt blund i en dyb stol.

Skakdiagrammer

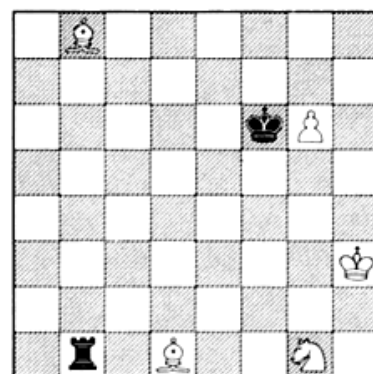
Som i Skakbladet - størrelse som omslagsdiagrammet. Pr. sæt kr. 0,60.

Prisen er inkl. moms. Giro 2 08 01
Skakbladets Ekspedition
Akademihaven, 4180 Sorø

PRÆMIEOPGAVE

Fribonden er en magt!

En ugarderet bonde plejer ikke at være meget værd, og 3 lette officerer er lig en dronning og skulle være meget værd! Det går lige omvendt i den fantastiske opgave, som vi ikke regner med, at nogen kan løse (trods hjælpen!) Evt. løsninger inden 25. august.



Hvid trækker og vinder.

Løsning på opgaven i nr. 5

Der indkom en snes rigtige eller næsten rigtige løsninger på den svære kombinationsopgave, Alekhin - N.N. Vi bringer vor løsning, som det er tilladt at protestere mod!

1. De5†!

a) 1.—, Dxe5 2. g4†, Lxg4 3. hxg4††, Kxg4 4. Sxe5† mat.

b) 1.—, Dg5 2. Sxg5, Kh6 (eller 2.—, Kh4 3. Sf3† mat) 3. Se6†, g5 4. Dg7† mat. Efter 2.—, Sc6 følger 3. g4†, Kh6 (3.—, Lxg4 4. hxg4††, Kxg4 5. Dg3† mat) 4. Se6†, g5 5. Dg7† mat. Efter 2.—, Lf5 følger 3. g4†, og der forekommer varianter, som allerede er nævnt. 2.—, Lxg5 kommer naturligvis ikke på tale. Flere varianter efter 1.—, Dg5 er vist overflødige, da de går efter nogenlunde samme mønster som ovenstående.

c) 1.—, Lf5 2. g4† mat. Vindere blev: Steen Sjøbeck, Holmbladsgade 114, 2300 København S, og Jørgen Lynggård, Mindegade 1, 6580 Vamdrup. Begge med udtømmende analyser.

De tester Dem selv!

Af EIGIL PEDERSEN

I efterfølgende parti kan De teste Dem selv og få points for de rigtige svar. Efter sammentællingen kan De endvidere få et indtryk af Deres analysekunst efter følgende tabel:

30-50: mindre god

50-65: god

65-80: meget god

80-100: fin præstation

Der er i alt 100 points at tjene, og her skal bemærkes, at De skal føre de hvide brikker fra det 8. træk og iøvrigt besvare de spørgsmål vi stiller også med hensyn til det sorte forsvar. Pointhøsten er anført dels i teksten og dels i parenteser efter de hvide træk. Snyd ikke Dem selv d.v.s. dæk teksten med et stykke papir og før det en linje ned ad gangen!

5207 Jugoslavisk

Hvid: *Velimirovic*, Jugoslavien

Sort: *Rajkovic*, Jugoslavien

Spillet i Skopje 1971

- | | |
|-----------|--------|
| 1. e2-e4 | d7-d6 |
| 2. d2-d4 | Sg8-f6 |
| 3. Sb1-c3 | g7-g6 |
| 4. f2-f4 | |

Det er den jugoslaviske stormester Pirc' fortjeneste, at dette åbningsspil igen er blevet meget populært og ofte spilles i nutidens turneringer. Det blev forøvrigt spillet før århundredskiftet bl.a. i et parti mellem Pillsbury og Marshall! Det er vistnok nødvendigt for hvid at spille det aggressive teksttræk, hvis han vil håbe på et initiativ.

- | | |
|-----------|--------|
| 4. | Lf8-g7 |
| 5. Sg1-f3 | c7-c5 |

Et præventiv træk med det formål, at neutralisere det truende fremstød e4-e5. Alternativet er: 5.—, 0-0 6. e5 (eller Ld3), dxe5 7. dxe5, Dxd1† 8. Kxd1, Sg4 (Heller ikke 8.—, Td8† 9. Ke1, Sd5 10. Sxd5, Txd5 11. Lc4 er helt tilfredsstillende for sort) 9. Ke1, h5 10. h3, Sh6 11. Sd5, Sc6 12. Lb5! og sort er i vanskeligheder, som i partiet mellem Velimirovic-Tringov, Havana 1971.

- | | |
|-----------|-------|
| 6. e4-e5! | |
|-----------|-------|

Et direkte forsøg på, at gendrive sorts c7-c5. Også 6. dxc5 har været forsøgt med følgende fortsættelse: 6.—, Da5 7. Ld3, Dxc5 8. De2, 0-0 9. Le3, Da5 10. 0-0, Sc6 og nu ikke 11. Sd2?, hvorefter Byrne fik godt spil i partiet mod Letzel-

ter, Monaco 1968 således: 11.—, Sg4 12. Sb3, Dh5 13. h3, Sxe3 14. Dxe3, Le6, men derimod 11. h3! og nu får hvid et stærkt angreb efter: 11.—, Ld7 12. Tac8 13. Df2, Dd8 14. Dh4, e6 15. f5!. Et alternativ er 6. Lb5†, men efter 6.—, Ld7 7. e5, Sg4 8. e6!?, Lxb5 9. exf7+, Kd7! 10. Sxb5, Da5† 11. Sc3, cxd4 12. Sxd4, Lxd4! 13. Dxd4, Sc6 kan sort holde balancen.

- | | |
|---------|--------|
| 6. | Sf6-d7 |
|---------|--------|

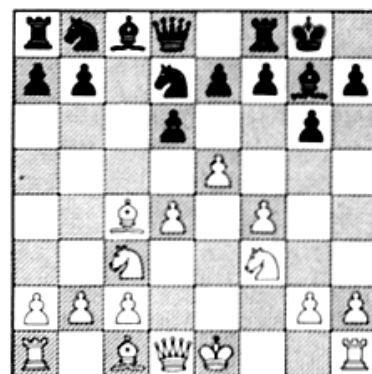
Her angiver Velimirovic i THE CHESS PLAYER efter 6.—, Sg4 følgende fordelagtige fortsættelse for hvid: 7. h3, Sh6 8. g4, cxd4 9. Dxd4, Sc6 10. De4!

- | | |
|------------|-------|
| 7. Lf1-c4! | |
|------------|-------|

Sigter på det svageste felt i den sorte kongestilling og nu skal sort være vågen. Efter f.eks. 7.—, cxd4 8. Dxd4, Sc6 kan hvid således med fordel ofre på f7 med: 9. Lxf7†!, Kxf7 10. Sg5†, Ke8 11. Dd5! og nu er sort tvunget til at give officeren tilbage på e5 og hvid fastholder angrebet.

- | | |
|---------|-----|
| 7. | 0-0 |
|---------|-----|

Her indledes testen. Hvad er hvids bedste fortsættelse?



- | | |
|---------------|-------|
| 8. e5-e6! (5) | |
|---------------|-------|

Ikke altfor vanskelig at finde, fordi hvid naturligvis har haft dette fremstød for øje, da han spillede løberen til c4. Efter f.eks. 8. 0-0 kan sort spille 8.—, Sb6 og får udmærket spil.

- | | |
|---------|--------|
| 8. | Sd7-b6 |
|---------|--------|

Efter 8.—, fxe6 9. Lxc6†, Kh8 10. d5! har hvid fordel.

- | | |
|-----------|--------|
| 9. e6xf7† | Kg8-h8 |
|-----------|--------|

Hvis hvid nu spiller 10. Le2 følger 10.—, cxd4 11. Sxd4, Sc6 12. Le3, Txf7 og hvids angrebmuligheder er forsvundet i den blå luft, som i partiet Minic-Gipslis fra 1962. Ergo: Nu skal De spil-

le som den jugoslaviske Morphy og finder De det rigtige træk og den strategiske ide bag dette, får De ikke mindre end *15 points!*



10. h2-h4!!

Vi havde pegefingeren i vejret og det har sikkert hjulpet Dem til dette »frække« træk. Nu skal De besvare følgende spørgsmål: Efter 10.—, Sxc4 spiller hvid 11. h5 og nu får De *10 points* for hver rigtige fortsættelse efter: 11.—, Lg4 12. hxg6, h5, efter 11.—, Txf7 12. hxg6, Tf6 og efter 11.—, Lf5.

10. Lc8-g4

Efter 10.—, Sxc4 11. h5, Lg4 12. hxg6, h5 følger 13. Dd3!, Sb6 14. Txb7†, Lxh5 15. Df5! og hvid vinder. Den sværeste variant fremkommer efter: 10.—, Sxc4 11. h5, Txf7 12. hxg6, Tf6 13. Sg5, Lf5 14. Sd5!, Lxg6 15. Sxf6, Lxf6 (15.—, exf6 16. Txb7†!, Kg8 17. Txb7†!) 16. Txb7†!, Kg8 17. Th6, Kg7 18. Txb7†!, Kxg6 19. Dd3† og den sorte konge er mat i få træk. Heller ikke forsvaret efter 10.—, Sxc4 11. h5, Lf5 giver sort muligheder efter 12. g4!, Txf7 13. hxg6, Lxg6 14. f5 og hvids angreb trænger igennem. Igen skal De angive hvids stærkeste fortsættelse og finde mulighederne for angrebets fortsættelse.

11. h4-h5! (5)

De får points, hvis De i Deres analyse har forudsat varianten efter: 11.—, Lxh5 12. g4!, Lxg4 13. Txb7†!, Kxh7 14. Sg5†, Kh8 15. Dxb4, Lh6 16. Se6 og det hvide angreb kan ikke pares.

11. g6xh5

Nu er det straks sværere, at finde hvids fortsættelse på angrebet. Sort truer dels Lc4 og dels med cxd4. Hvorledes klarer hvid alt dette på bedste måde? De kan tjene *5 points!*

12. Lc4-e2!

Løberen har gjort sin pligt og går nu ind for en anden opgave. Den sorte løber på g4 skal fjernes med magt for at blødgøre feltet h5!

12. Dd8-d7

Stærkere end 12.—, Lxf3 13. Lxf3, cxd4 14. Sc4! og hvid har mange trusler.

13. Sf3-g5 h7-h6

De så sikkert allerede truslen 14. Lxg4, Dxb4 15. Dxb4, hxg4 16. Txb7† mat, da De spillede springeren til g5. Men hvorledes skal hvid nu fortsætte? De to følgende hvide træk »hænger sammen« og De får *10 points* for hver!

14. Le2xg4! Dd7xg4

15. Dd1-d3!!

På denne måde kombinerer hvid med angreb på diagonalen og vertikalen.

15. h6xg5

16. Dd3-g6

Ikke noget for dette træk, da det er en naturlig følge af trækket Dd3.

16. h5-h4

Nu skal De igen til at vise Deres evner som angrebsspiller. Sort har forsvaret sig udmærket og holder fortsat h-linjen lukket. De får *5 points* for det følgende træk, hvis De får truslen med i analysen!

17. Sc3-e4!

Truer afgørende med enten 18. Sxg5 eller 18. Sf2!

17. Tf8xf7

Nu bliver sort desperat og så skal hvid holde hovedet koldt. Gør De også det, er der *5 points* til Dem!

18. Se4xg5!

Direkte afgørende når De har fået den følgende hvide kongeflugt med i beregningerne. Også 18. Dxf7 er dueligt og giver *5 points*, da sort er forsvarsløs efter f.eks. 18.—, gxf4 19. Sf2! fulgt af Lxf4 eller 18.—, Sc6 19. Sf2, Dg3 20. Kf1! og den sorte dronning er fanget.

18. Dg4-g3†

19. Ke1-f1! Tf7xf4†

20. Lc1xf4 Dg3xf4†

21. Kf1-e2! Df4-g4†

22. Ke2-e1! Dg4-g3†

23. Ke1-d1! Dg3-g4†

24. Kd1-c1! Dg4-f4†

25. Kc1-b1!

Har De et acceptabelt svartræk på 25.—, Kg8 giver jeg *5 points!*

25. Df4xg5

Sort kunne roligt give op. Heller ikke 25.—, Kg8 hjælper noget for så følger familieskakken efter 26. Dh7†, Kf8 27. Se6†!

26. Dg6xg5

De tjener bestemt ikke mere på resten!

26. Sb8-d7

27. Th1xh4† Kh8-g8

28. Th4-g4 Opgivet

4. danske ratingliste

1. juli 1972

1. Bent Larsen	2660	50. S. Pedersen (GeS)	2147	101. Jørgen Åskov	**2010
2. Svend Hamann	2466	51. Sigfred From	2140	102. Tommy Knoth	**2005
3. Ole Jakobsen	2451	52. Eric Brøndum	2139	103. John Tornerup	*2002
4. Jørn Sloth	2415	53. Ivan Sørensen	2133	104. Ole N. Hansen	*2000
5. Sejer Holm	2406	54. Thorbjørn Rosenlund	2132	105. Godtfred Jacobsen	*2000
6. Børge Andersen	2403	55. Ove Ekebjerg	2125	106. John Jansen	**2000
7. B. Brinck-Claussen	2392	56. Leif Kristensen	P *2116	107. Morten Mortensen	*2000
8. Jens Enevoldsen	2381	57. Bent Vestergård	2109	108. Holger Neergård	*2000
9. Steen Fedder	2337	58. Ulrik Rath	2108	109. Torben Stetkær	**2000
10. Jens Kølback	2326	59. Poul E. Hansen	2102	110. Carsten Byrn	1995
11. Jens Kristiansen	2321	60. Palle Nielsen	**2100	111. K. C. Bjørnskov	**1995
12. Mogens Moe	2317	61. Verner Nielsen	2100	112. S. E. Christensen	**1995
13. Karl Pedersen	2317	62. Åge Sinkbæk	*2100	113. Leif Christensen	**1995
14. Troels Bjerre	2307	63. Arne Sørensen	2100	114. Finn Gasseholm	**1995
15. Kaj Blom	*2296	64. Axel Roos	2099	115. J. E. W. Gemzøe	**1995
16. F. Fihl-Jensen	P 2295	65. Frode Søby	2099	116. Jens H. Nielsen	*1995
17. Ole Buch	P *2283	66. Th. Haahr	2098	117. Kaj Steen Nielsen	**1995
18. Erik Bang	2281	67. Niels Lauritzen	P *2095	118. Per Holst Sørensen	*1995
19. Michael Kjærbye	*2276	68. Viggo Bové Quist	2093	119. Carsten Høi	1990
20. Finn Petersen	2275	69. Lars Møller	2092	120. Oluf Øe	**1990
21. Allan Poulsen	2270	70. Harald Enevoldsen	2090	121. Ralf Plough	*1987
22. Jacob Øst Hansen	2268	71. Ernst Larsen	2087	122. Mogens Nilsson	**1985
23. Peter H. Nørby	2267	72. Jes K. Nielsen	*2087	123. John Rødgård	1985
24. Per Auchenberg	2252	73. Børge Pedersen	2083	124. Gerner Carlsson	*1980
25. Leif Berg	*2244	74. Henning Møller	P 2073	125. J. Hågen Hansen	**1975
26. Åge Ingerslev	*2237	75. Preben Sørensen	*2065	126. Sam Holm	**1975
27. Jørgen Hvenekilde	2233	76. Hartvig Nielsen	2060	127. Steen Mølgård	*1970
28. Eigil Pedersen	2232	77. Ingolf Nikolajsen	**2060	128. Ulrik Thomassen	1970
29. Allan Jensen	2223	78. Per Møller	**2050	129. Kåre V. Andersen	*1966
30. Vagn Jensen	2218	79. H.-H. Vognsen	*2050	130. Finn Moesgård	**1965
31. Kaj Rosell	2217	80. Peter Friis Nielsen	*2045	131. B. Markovic	**1960
32. Bo Jacobsen	2207	81. Jan Rode Pedersen	*2045	132. Chris Nørgård	**1960
33. Poul Frausing	2198	82. Steffen Zeuthen	2043	133. Claus Nørregård	**1960
34. R. Kock Iversen	2198	83. Jørgen Jørgensen	2039	134. Niels Schnegelsberg	**1960
35. Gert Iskov	2192	84. Jens Chr. Lund	2036	135. Preben Stücher	**1960
36. Bent Sørensen	2191	85. Steen Grabow	**2035	136. Peder Korning	1955
37. Peder Madsen	2187	86. Anton Fløe	**2030	137. Erik Poulsen	**1955
38. Niels Chr. Steen	2186	87. Eigil Meedom	*2030	138. Stig Frandsen	*1945
39. Jørgen Nielsen	P *2184	88. Mogens Nielsen	*2030	139. Ole Knudsen	**1945
40. Einar Andersen	**2180	89. Esben Hougård	**2025	140. P. Øgård Madsen	**1945
41. S. Pedersen (VRS)	2179	90. M. Bannerup	**2024	141. Svend Åge Madsen	**1945
42. Gunnar Nielsen	2177	91. Erling Høiberg	2020	142. Poul Friis Nielsen	*1945
43. Henrik Sørensen	2176	92. M. Kupferstick	**2020	143. P. E. Nørgård	**1945
44. Torben Kjeldsen	P 2170	93. Hans Rasmussen	*2020	144. N. Christoffersen	*1942
45. Jens Otto Pedersen	2166	94. Ove Søgård	*2020	145. Ib Andersen	*1940
46. H. Norman-Hansen	2166	95. Peter Gallmayer	2015	146. Børge Nielsen	**1940
47. Kurt Nielsen	2165	96. Kaj Bjerring	*2015	147. Poul E. Nielsen	**1940
48. Peter B. Petersen	*2151	97. Evald Lauridsen	**2015	148. Lars Petersen	*1939
49. Erik Pedersen	2149	98. Dick Sørensen	*2015	149. Ib Skovgård	*1939
		99. Torben Knöchel	*2011	150. Henrik Byrge	**1935
		100. Steen F. Pedersen	**2010	151. Carsten Hansen	*1935
				152. Søren Michelsen	**1935
				153. O. C. Petersen	**1935
				154. Alfred Andersen	**1930
				155. Kjeld Henriksen	**1930
				156. Arne Høgedal	*1930
				157. Ingolf Klausen	**1930

158. B. Funch Pedersen	**1930	215. Georg Ørsted	**1890
159. Åge Hau	**1930	216. Jørn Schmidt	**1890
160. John Brix Hansen	**1930	217. Karl Christoffersen	1885
161. Søren F. Eriksen	**1925	218. Peter Danielsen	**1885
162. Egil Frederiksen	**1925	219. Chr. M. Hansen	*1885
163. Poul Kleiminger	**1925	220. Vagn Jakobsen	**1885
164. Allan Laursen	*1925	221. Jørgen Johansen	**1885
165. Lennart Sperber	1925	222. Bent Jørgensen	**1885
166. Frode Thomsen	**1925	223. K. A. Larsen	**1885
167. N. Klit Andersen	**1920	224. Mogens Larsson	**1885
168. Svend E. Jensen	**1920	225. G. Larsson	**1885
169. Knud Lysdal	**1920	226. Flemming Lund	1885
170. Arne Nissen	**1920	227. Willy Paldan	**1885
171. Finn Thorsen	**1920	228. Hugo Petersen	**1885
172. Palle Willumsen	*1920	229. Hans Philipson	**1885
173. Ove Eriksen	**1915	230. Kurt Ploug	**1885
174. Erik v. Essen	**1915	231. H. Rasmussen	*1885
175. Ole Schøller Larsen	**1915	232. Erik Platz	**1885
176. J. Løvgren Nielsen	**1915	233. Bjarne Sønderstrup	**1885
177. G. E. Pedersen	**1915	234. Jørgen Petersen	**1880
178. Lars Bo Rasmussen	**1915	235. Emil Levin	**1880
179. Vagn Sørensen	*1915	236. Bent Rasmussen	*1880
180. Vagn Madsen	**1915	237. Erik Sundien	**1880
181. Søren Godtfredsen	*1910	238. Henning Sørensen	*1880
182. P. Hedegård Jensen	**1910	239. Gert Werner	1880
183. Chr. Ertbjerg	*1905	240. Gunnar Øe	**1880
184. P. O. Jensen	**1905	241. Jacob Jacobsen	**1875
185. Poul Markussen	**1905	242. Bent Jørgensen	**1875
186. Jens Ole Nielsen	*1905	243. Egon Laugesen	*1875
187. Poul Andersen	**1900	244. G. Sloth Jensen	1870
188. Hakon Foged	*1900	245. Knud Kockholm	**1870
189. Kurt B. Larsen	**1900	246. Lars Larsen	**1870
190. Kaj Madsen	**1900	247. Bjørn Laursen	*1870
191. Torben Madsen	**1900	248. Helge Svendsen	*1870
192. B. M. Rasmussen	**1900	249. Bent Vesterlund	**1870
193. Jørgen Rudbeck	**1900	250. H. W. Nielsen	**1865
194. Bent Andersen	*1900	251. Leo Steffensen	**1865
195. Eskild Jørgensen	**1895	252. Anders Vogensen	*1865
196. Hans Novrup	**1895	253. Jan Bauner	1860
197. Jan Rewitz	*1895	254. Preben Boldt	*1860
198. Bent Samuelson	**1895	255. Arthur Haverland	**1860
199. E. Pagh Schultz	**1895	256. Verner Johnsen	*1860
200. Børge Borgå	**1890	257. Vagn Wråe	**1860
201. L. Foldager	**1890	258. Hans Henrik Brix	*1850
202. Henning Å. Hansen	**1890	259. Egon Hansen	*1850
203. Merete Håahr	**1890	260. Thune Højbjerg	*1850
204. Henrik Kaiser	**1890	261. Peter Kähler	**1850
205. K. E. Larsen	**1890	262. Torben Sneslev	*1850
206. Henning Nielsen	**1890	263. Erik Poulsen	*1845
207. Imre Oravec	*1890	264. Lars Märcher	*1840
208. Ejnar Ovesen	**1890	265. K. Gylling Nielsen	*1840
209. Preben Larsen	**1890	266. Jens Kr. Sørensen	*1840
210. Leif Rasmussen	**1890	267. Johs. Vestergård	**1840
211. Per Rosell	**1890	268. Lars Hyldkrog	1835
212. Svend Rødgård	**1890	269. Knud Eriksen	**1830
213. Gert Sørensen	**1890	270. B. Hjorth Andersen	**1825
214. Palle Thomsen	1890	271. Kurt Kähler	*1810
		272. J. Busk Sørensen	*1780

P : passiv (har ikke spillet inden for det sidste år.

* : usikkert tal (baseret på 16-29 partier).

** : meget usikkert tal (under 16 partier).

Hermed foreligger den første ratingliste, som inkluderer mesterspillere. Udgangspunktet for beregningen af mesterspillernes ratingtal har været 1900. Tallet er p.g.a. usikkerheden kun angivet med 5 points spring, men vil i fremtiden blive angivet med 4 betydende cifre.

Enkelte spilleres tal er korri-geret i forhold til den sidst offentliggjorte liste p.g.a. forskellige forhold.

Danske turneringer

1971: FS-forår

Øbro

Ølgod

Kronborg

DM-jun.

KM-jun.

Ballerup

Capablanca

Herning

Horsens

Vejle

Holstebro

Fyns

GSF

Vestvold

Åbenrå

1972: KM + omkamp

Århus

Ribe Amt

Vejle

Ølstykke

Aulum

Tønder

Odense

Roskilde

Kampklubben

DM

Internationale turneringer

1971: Stockholm

Groningen

1972: Match i Prag

Arosa

Ratingkomitéen 15/6 1972

Svend Hamann

Den internationale juniorturnering i Norwich 1972

AF THORBJØRN ROSENLUND

I flere år har en kreds af engelske skakentusiaster leget med den tanke at arrangere en virkelig stærk juniorturnering efter stormesterturneringsnorm. Det vil sige: store præmier, gode hotelforhold og naturligvis ikke det plebejiske monrad-system men alle mod alle.

Ideen blev altså nu realiseret for første gang (hvis sponsorernes velvilje ikke svækkes, skulle turneringen blive en tradition) og med en ganske flot deltagerliste. Specielt bør de otte øverst placerede fremhæves for deres umådeligt stærke spil. Sax, hvem ingen efter at have set hans Teessideparti mod Larsen regner for noget, tabte til Tarjan i 7. runde og lå indtil sidste runde på andenpladsen. Nu viste Tarjan sig imidlertid som en virkelig gentleman og spillede med stor succes på tab mod Nunn. Bortset fra at det kostede mig £ 7½, finder jeg denne udgang af turneringen yderst rimelig. Sax spillede en række elegante angrebspartier men leverede også nogle fine forsvarspræstationer, f.eks. stjal han for tabet af fire tempi i åbningen en bonde fra Velickovic, men vandt. Nr. tre, Michael Stean var vel den største overraskelse, han er normalt den svageste af englænderne men spillede her meget sikkert og tabte kun til skotten McKay, der lancerede en ejendommelighed i åbningen. Sammenlignet med McKays åbningsrepertoire virker sågar Larsens excentriciteter kedeligt dogmatiske.

Hvorfor vandt jeg ikke turneringen? Først og fremmest fordi jeg var meget uheldig, f.eks. gav tre af mine bedste svindelnumre i tabte stillinger kun remis. Desuden tabte jeg i 3. runde til svenskeren Ivarsson, en oplevelse som har røkket slemt ved min tillid til verdensordenen.

Slutstillingen i turneringen blev: 1. Sax, Ungarn 12½, 2. Tarjan, USA 12, 3. Stean, England 10, 4.-5. McKay, Skotland og Cox, Irland hver 9½, 6. Nunn, England 9, 7.-8. Thorbjørn Rosenlund, Danmark og Velickovic, Jugoslavien hver 8½, 9. Bellin, England 7½, 10. Wirthensohn, Schweiz 7, 11. Pujol, Spanien 6½, 12.-13. Ivarsson, Sverige og Mack, Vesttyskland hver 6, 14. Dejonghe, Belgien 3½, 15. Moen, Norge 3, 16. Bailloux, Frankrig 1.

Det følgende parti, et af Sax' eleganteste, vil jeg ikke vove at kommentere, det bør dog nævnes,

at sorts 10. træk var foreslået af Tarjan og analyseret aftenen før partiet skulle spilles. Sax kendte det ikke.

5208 Siciliansk

Hvid: Sax, Ungarn Sort: Cox, Irland

1. e4, c5 2. Sf3, Sc6 3. d4, cxd4 4. Sxd4, Sf6 5. Sc3, e5 6. Sb5, d6 7. Lg5, a6 8. Lxf6, gxf6 9. Sa3, f5 10. Dh5, d5 11. 0-0-0, Lxa3 12. bxa3, Da5 13. Sxd5, Le6 14. Sf6+, Ke7 15. Lc4, Sd4 16. Sd5+, Kf8 17. Dh6+, Ke8 18. Df6, Dxa3+ 19. Kb1, sort opgiver.

Da jeg kun fik godt 50%, finder jeg et remisparti mest repræsentativt. Det valgte er ikke typisk alligevel, det var det eneste, hvor jeg havde gevinstchancer.

5209 Jugoslavisk

Hvid: Nunn, England Sort: Th. Rosenlund

1. e4, g6 2. d4, Lg7 3. Sc3, d6 4. f4, Sf6 5. Sf3, 0-0 6. Ld3, Sbd7. For den lærelystne, som håbede at få en af mine åbningsnyheder afsløret, er dette træk sikkert en slem skuffelse. Monomanien skyldes de gode resultater, jeg har med trækket. 7. e5, Se8 8. Se4. Af en eller anden grund spiller folk aldrig Sg5. 8.—, c5 9. c3, cxd4 10. cxd4, dxe5 11. dxe5, Sc7 12. 0-0, Sd5 13. Kh1, S7b6. Denne stilling havde jeg også mod Raaste, Finland i Grossenbrode sidste år, han fortsatte med 14. Sg3. 14. Ld2, Lf5 15. Sd4, Lxe4 16. Lxe4, Sc4 17. Tf3, Dd7 18. b3?, Sxd2 19. Dxd2, Sxf4 20. Txf4, Lxe5 21. Td1. Der vil nu blive lejlighed til at iagttage teknikken i min favoritspillefase: det vundne midtspil forvandles til et remislutspil. 21.—, Lxd4? På 21.—, Dxd4 følger 22. Dxd4, Lxd4 23. Lxb7, Tb8, og de uligefarvede løbere hindrer på ingen måde gevinsten. 22. Lxg6, fxc6 23. Txd4, Df5 24. h3, Tac8 25. Db4, Tc7 26. Td5, Df6 27. De4, Tfc8 28. T1d3, Dc6 29. De5, Df6 30. De4, Dc6 31. De5. Og efter denne interessante afslutning blev partiet altså remis.

Fornuft i åbningsspillet

Af BENT LARSEN

Det er meget svært at skrive teoribøger. Ingen forfatter kan overkomme at studere hvert eneste træk, hver eneste stilling med videnskabelig grundighed. Megen teori er slet ikke teori, men blot en samling eksempler fra mesterpraksis. Ingen forfatter har et kartotek med alle teoretisk betydningsfulde partier. Man har altså i allerhøjeste grad brug for sin sunde fornuft, når man studerer åbnings teori.

Lad os se et eksempel. Den første teoribog, jeg købte for mine egne spareskillinger, var Euwes Åbningsspillet. Det var i 1948, men jeg bruger den stadig af og til, bl.a. p.gr.a. de mange tilføjelser, der i tidens løb er blevet gjort i margin. Hvad angår sjældent spillede varianter kan det jo desuden være næsten ligegyldigt, om man studerer en ny eller en gammel teoribog. En sådan sjælden variant er Tjigorins halv-meraner, og grunden til dens manglende popularitet er ganske enkelt, at den gennem mange år har været anset for dårlig for sort. Den ser sådan ud: 1. d4, d5 2. c4, c6 3. Sf3, Sf6 4. Sc3, e6 5. e3, Sbd7 6. Ld3, Ld6. Nu er 7. 0-0, 0-0 8. e4, dxc4 9. Lxc4, e5 vistnok tilfredsstillende for sort, men 7. e4! dxe4 8. Sxe4, Sxe4 9. Lxe4 omtales mange steder som gunstigt for hvid. Dette var også Euwes mening for 30 år siden. Efter 9.—, 0-0 10. 0-0 har forskellige muligheder været forsøgt. Om 10.—, c5 skrev Euwe: Dette er forhastet og har fordel for hvid til følge, som det fremgår af partiet Rubinstein-Bogoljubov, Triberg 1924: 11. Lc2! b6 12. Dd3, g6 13. Lh6, Te8 14. Tad1, Lf8 15. dxc5! Lxh6 16. c6, Df6 17. cxd7, og sort opgav.

Hvilken knusende dom? Ingen har lyst til at spille sådan en variant og tabe i 17 træk.

Men mange år senere læste jeg en partikommentar, som jeg lagde mærke til, netop fordi jeg i konfirmationsalderen havde kunnet min Euwe sådan omtrent udenad. Resultatet blev et notat i margin: Kmoch siger 10.—, c5 11. Lc2, Dc7 12. Dd3, f5! med lige spil (Rub.-Bogol., Berlin 1926!)

Hvad var det? Bogoljubov gentog åbningsspillet mod Rubenstein to år efter 17-trækkeren! Jeg har aldrig fået fat i hele partiet, men fra Wiener Schachzeitung ved jeg, at det spillede i sidste runde og endte remis, efter at Bogol i timevis havde forsøgt at vinde det, selv om remis var nok til, at han vandt turneringen!

Da Euwe skrev sin bog, kendte han åbenbart

ikke dette parti, ellers havde han ikke udtalt sig så kategorisk på grundlag af et ældre parti mellem de samme spillere. Sådan siger sund fornuft.

I Vidmar-Spielmann, New York 1927, anvendes et lignende forsvarssystem: 10.—, Dc7 11. Lc2, h6 12. b3, b6 13. Lb2, Lb7 14. Dd3, f5 15. Tfel, Tae8 16. Se5, c5! med lige spil. Men Alekhin påstod, at 16. Tad1! gav fordel for hvid. Desuden vægrer fornuften sig ved at akceptere kombinationen af 11.—, h6 og 14.—, f5, ikke så meget p.gr.a. svækkelsen af feltet g6, men fordi det virker inkonsekvent først at forberede et forsvar af h7 (h6 forbereder Sf6, idet Lg5 forhindres) og så, kun tre træk senere, at vælge den anden forsvarsmulighed.

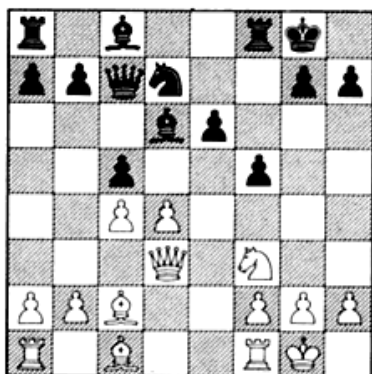
Jeg bed altså mærke i Kmochs bemærkning om partiet fra 1926 og så lidt på stillingen efter 12.—, f5. Jeg var tilfreds med den, og i Teeside 1972 gjorde jeg forsøget i 2. runde.

5210 Halv-Meraner

Hvid: *Portisch* Sort: *Larsen*

1. d4, d5 2. c4, c6 3. Sc3, e6 4. e3. Portisch var muligvis ikke helt sikker på, at jeg ikke ville spille den skarpe, men tvivlsomme Noteboom-variant 4. Sf3, dxc4?! Jeg slog Najdorf med den i Havana 1966. 4.—, Sf6 5. Sf3, Sbd7 6. Ld3, Ld6. Nyt, for såvidt som jeg aldrig har spillet det før. Men efter at have tabt min kære Meraner (6.—, dxc4 7. Lxc4, b5 8. Ld3, Lb7!?) mod Panno på Mallorca nøjes jeg altså med en halv meraner denne gang. Portisch spillede hurtigt teoriens hovedvariant. 7. e4, dxe4 8. Sxe4, Sxe4 9. Lxe4, 0-0 10. 0-0, c5. Måske skal vi lige bemærke, at 10.—, e5? 11. dxe5, Sxe5 12. Sxe5, Lxe5 13. Lxh7† giver hvid en bonde - men 6.—, Lb4! 7. a3, Ld6 8. e4, dxe4 9. Sxe4, Sxe4 10. Lxe4, 0-0 11. 0-0, e5!? 12. dxe5, Sxe5 13. Sxe5, Lxe5 14. Lxh7†, Kxh7 15. Dh5†, Kg8 16. Dxe5, Dd3! er næppe til at vinde for hvid, det indskudte træk a3 har svækket de hvide felter! Således spillet flere gange, bl.a. af Bisguier mod mig i San Juan 1969, han fik desværre det ønskede halve point. - Portisch tænker nu for første gang længe, omtrent et kvarter. 11. Lc2, Dc7 12. Dd3, f5!

(Se diagram næste spalte).



Bogoljubovs stilling, helt nøjagtig. e6 er i øjeblikket svag, men hvis hvid fortsætter slapt, kan vi let få en stilling med sort overvægt i centrum 13. Te1 besvares udmærket med cxd4, og der er også nogle varianter, hvor e6 dækkes med Tf6. Truslen mod h2 begrænser hvids handlefrihed. Men hvis man stoler på teoribøgerne, skal hele varianten være lidt tvivlsom for sort, og efter 10 minutters betænkning bestemmer Portisch sig for den skarpeste fortsættelse:

13. b4, b6. Utvivlsomt bedst. Efter 13.—, cxb4 14. c5, Lf4 er konsekvenserne af 15. Lb3 ikke helt klare, men 15. Dc4 giver bonden tilbage med nogen positionsfordel for hvid. Nu truer imidlertid cxb4. 14. dxc5, bxc5 15. Td1, Le7 16. b5, Lf6! 16.—, Se5 17. Lf4! er gunstigt for hvid. 17. Tb1, Sb6(?) Jeg havde tænkt længe over det foregående træk og trak for hurtigt her. Hvid kunne nu få et vist initiativ med 18. a4! Men jeg burde have spillet 17.—, Se5!, hvorefter sort nærmest har en lille fordel, 18. Lf4 er tvivlsomt p.gr.a. 18.—, Sxd3 19. Lxc7, Sb2! Således havde jeg været godt på vej til en idealstilling med en smuk bondefalanks (e5 og f5), kontrol over feltet d4 og den stolte hvide angrebsløber temmelig deplaceret på c2. - Dermed har vi gjort status, den meget gamle »åbningsnyhed« havde afgjort success ved premieren. Resten af partiet er mindre interessant:

18. Lg5? Lxg5 19. Sxg5, Df4 20. Dg3! Dxg3 21. hxg3, h6 22. Sf3, Sxc4 23. Lb3, Sa5 24. Tdcl, Sxb3 25. Txb3, Td8 26. Txc5, Td1† 27. Kh2, Lb7 28. Tc7, Ld5 29. Ta3, Tb1 30. Sd4, Tb4 31. Sc6, Txb5 32. Se7†, Kh7 33. Sxd5, exd5 34. T3xa7, Txa7 35. Txa7, Tb2 36. f3, Kg6 37. a4, Kf6 38. a5, Ta2. Remis.

Om dette parti rehabiliterer varianten, er det for tidligt at udtale sig om. I alle tilfælde bliver den næppe særlig populær, de færreste synes om den sorte stilling. Gligoric sagde, at uanset hvad

der stod i bøgerne, anså han 11. Lc2 for et tvivlsomt træk.

(Der er jo heller ikke ret mange, der spiller Colle-systemet i vore dage, det er ellers det samme med omvendte farver og altså et mertempo: 1. d4, d5 2. Sf3, Sf6 3. e3, e6 4. Ld3, c5 5. c3 etc. Det var meget populært engang.)

Lad os slutte af med at se første del af et aktuelt parti, der viste farerne ved passivt spil for sort. Nejstadt-Ekström, 5. EM i korrespondanceskak: 1. d4, d5 2. c4, e6 3. Sc3, c6 4. e3, Sf6 5. Sf3, Sbd7 6. Ld3, Ld6 7. e4, dxe4 8. Sxe4, Sxe4 9. Lxe4, 0-0 10. 0-0, Dc7 11. Lc2, Te8(?) 12. Dd3, Sf8 13. c5!? Lf4 14. Te1, b6 15. Lxf4, Dxf4 16. Se5, Lb7 17. Te4, Df6 18. Dg3, Sg6 19. Tae1, Dd8 20. Sxg6, hxg6 21. Th4 med kraftigt angreb. Sorts løber spiller en bedrøvelig rolle.

Det lyder måske tosset, men en af fordelene ved Bogoljubovs plan med 10.—, c5 og 11.—, Dc7 er netop, at udviklingen af Lc8 venter et øjeblik. I mange tilfælde skal den virkelig til b7, men efter nogle af hvids angrebsforsøg skal den til d7 eller endog e6.

Læg iøvrigt mærke til Ekströms trækfølge, med 2.—, e6. På denne måde undgår man den kedelige slaviske afbytningsvariant (2.—, c6 3. cxd5), men man bør være forberedt på den skarpe gambitvariant 4. e4!? dxe4 5. Sxe4, Lb4† 6. Ld2!? Den tillod jeg også, med 3.—, e6. Ellers kunne jeg have valgt trækfølgen 3.—, Sf6 4. Sf3, e6, men også her har hvid en gambitvariant i stedet for det rolige 5. e3: 5. Lg5!? Den ville Portisch dog næppe have valgt, han var i alle tilfælde fuldt tilfreds med at styre mod Meraneren. Her er altså ingen tale om en blanding af psykologiske overvejelser og undgåelse af varianter, man ikke kender godt nok.

Omslagsdiagrammet

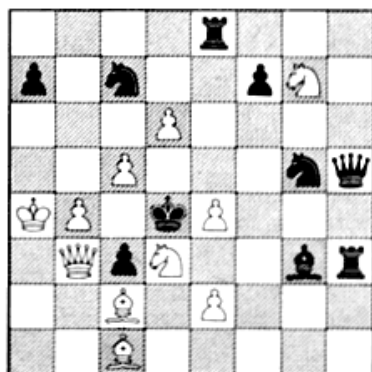
Hvid har netop slået en løber på f6 og mener at kunne tillade sig denne kombination (1.—, gxf6?? 2. Dxf6† mat), da sort tilsyneladende ikke kan udnytte den svækkede 1. række så længe hvid behersker f1. Sort spillede 1.—, Db7 og tabte partiet efter 2. Df1.

Efter 1.—, Dc6!! kunne hvid imidlertid opgive da han mister kontrollen med f1 og bliver mat efter D (T)xc6 eller taber en kvalitet efter 2. Df1, Dxf6. Aldén-L. Nielsson, Sverige 1972.

Originalopgaver

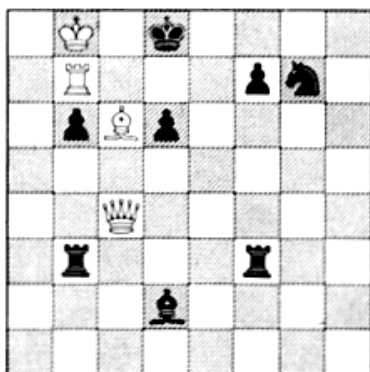
9151-53 er tilegnet Albert Neess, Skakhuset i anledning af 25-års jubilæet 16. august.

9151. Walther Jørgensen,
København



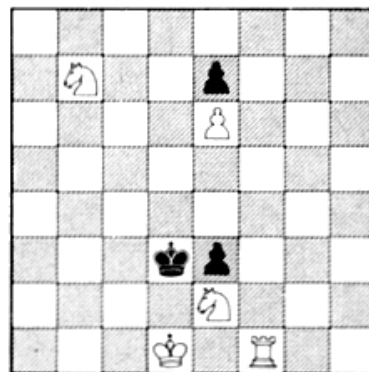
Mat i 2 træk

9152. Jan Mortensen,
København



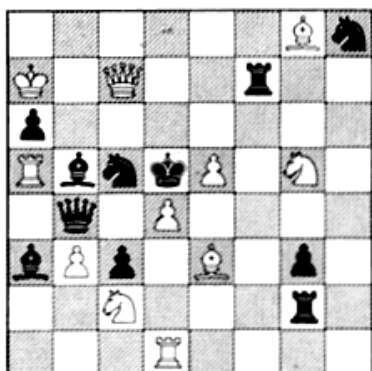
Mat i 2 træk

9153. Leif Schmidt
København



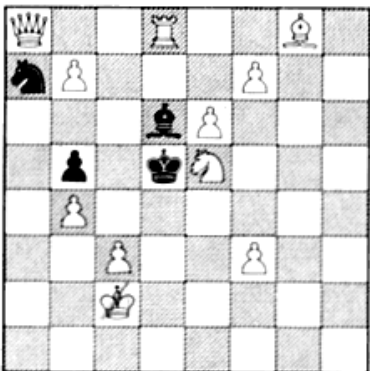
Mat i 3 træk

9154. Herbert Ahues,
Bremen



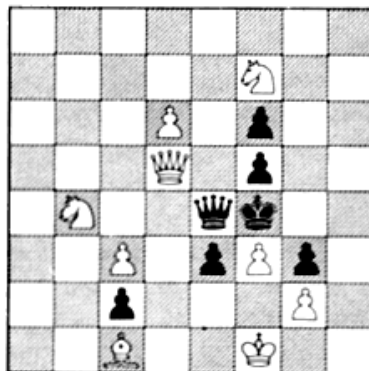
Mat i 2 træk

9155. Fritz Hoffmann,
Weissenfels (DDR)



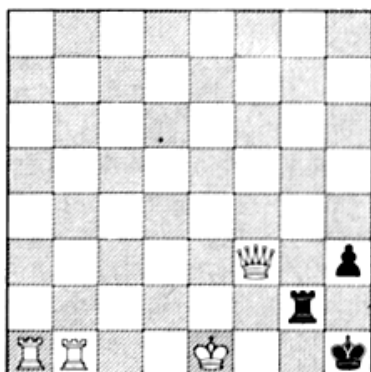
Mat i 2 træk

9156. Max Nemmer
Pittsburgh (USA)



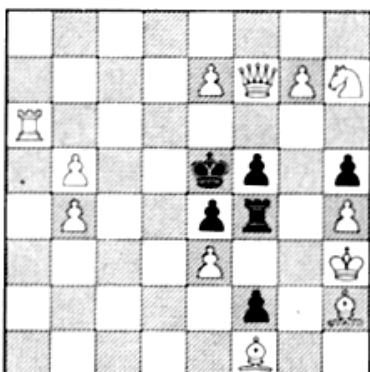
Mat i 2 træk

9157. Jan Hannelius
Kangasala (Finland)



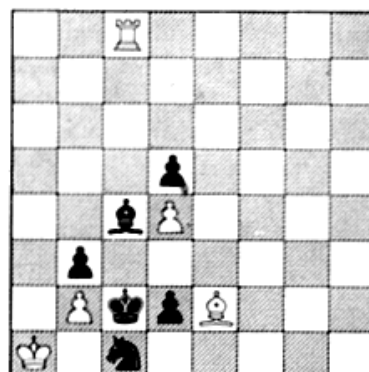
Mat i 3 træk

9158. Leif Mikkelsen
København (Debut)



Selvmat i 10 træk

9159. Alexander Hildebrand
Uppsala (Sverige)



Hjælpepat i 2 træk (2 løsn.)

Indenlandske turneringer

Turneringsleder:
Axel Nielsen, Klostervej 23, 5000 Odense.
Tlf. (09) 12 52 50 . Giro 96 38

Afsluttede grupper

II 652:

- | | | | |
|------------------------------------|----|-------|-------|
| 1. Georg Thomasen, Brabrand . | 5 | 1.-2. | 42,70 |
| 2. N. Chr. Sørensen, Vejle | 5 | 1.-2. | 42,65 |
| 3. Flemming Bolø, Godhavn | 2 | | |
| 4. Poul Andersen, København .. | 3 | | |
| 5. Kurt B. Larsen, Vordingb. | 4 | 3. | 26,65 |
| 6. Heine Svane, Gadbjerg | 1½ | | |
| 7. O. Toft Jensen, Helsingør | ½ | | |

Axel Nielsen

Pokalturnering

Turneringsleder:
J. A. Nielsen, Den gl. skole, 4895 Errindlev
Tlf. (03) 90 01 95 . Giro 16 96 15

Afsluttede partier

17: 3/4, 1/2, 3/1. - 18: 3/5, 3/2, 5/4, 5/7. - 20:
1/4, 2/4. - 21: 3/7. - 23: 2/4. - 24: 5/1. - 25: 4/2. -
27: 3/1. - 29: 2/3. - 30: 2/5, 7/1, 7/6, 2/7. - 32:
6/7.

Jørgen Axel Nielsen

Holdturnering

Turneringsleder:
Preben Hougård Nielsen, Nr. Vilstrup, 7100 Vejle.
Tlf. (05) 82 74 38 . Giro 20 65 84

Udenlandske turneringer

Turneringsleder og repræsentant i ICCF:
Arne Henriksen, Syrenvej 34, 6880 Tarm.
Tlf. (07) 37 11 49 . Giro 10 59 15

DSU's Støtteforening

Kasserer:
Ole Lauridsen
Broagervej 2, 7100 Vejle

fortsat fra side 186

skabet end beregnet. Formanden gjorde endvidere rede for den nye ordning ang. pensionister og opfordrede samtidig klubberne til at sende listerne til kartoteket. Præmierne for KSUs holdturnering uddeltes til vinderne i de respektive rækker. Den af bestyrelsen foreslåede kontingentforhøjelse til hhv. 60 kr. og 30 kr. årligt blev vedtaget.

I en efterfølgende debat besvarede Ejler Andersen spørgsmål ang. ratingudvalgets arbejde. Udvalget har påtaget sig den opgave at ville rate 7-800 af vore medlemmer, der spiller i 1., 2. og 3. klasse.

Sv. Hamann gjorde rede for mulighederne for afholdelse af internationale turneringer, og det diskuteredes, om man skulle holde en større turnering f.eks. hvert 10. år, eller en mindre turnering hvert andet år. Flere talere havde ordet, og det fremgik heraf, at der var stemning for det sidste.

Ejler Andersen advarede mod den nye betænkningstid i divisionsturneringen, hvilket flere talere var enige med ham i. Formanden Viktor Sørensen og kassereren Gert Jacobsen genvalgtes med akklamation. Som bestyrelsesmedlemmer genvalgtes Ejler Andersen, Ole Block, Gerda Andreasen, mens Tom Kristensen, Rødovre og Sv. E. Christensen, Glostrup, blev nyvalgt.

Sv. E. Christensen

kommende turneringer

Ålborg Skakforenings koordinerede EMT 1972.
Spillested: Fagforeningsbygningen, Kjellerupsgade 12 o.g. (Indgang ved Europa Bio). - *Spilletider:* Onsdag d. 16/8 og de følgende 6 onsdage kl. 19.30, M dog 18.30. - *Klasser:* M., 1., 2. og 3. kl. - *Indskud* (opkræves 16/8): Seniorer 25 kr., juniorer og pensionister 15 kr. - *Tilmelding* med spillerkort senest 9/8 til *Karl Sønderstrup, Tjørnevej 15, Hasseri, 9000 Ålborg.*

Als 1972. Koordineret EMT arrangeret af Skakklubben Allsund. - *Spillested:* Centralbiblioteket i Sønderborg. - *Spilletider:* Søndagene 3/9, 10/9 og 24/9 kl. 9.00 samt lørdag d. 30/9 kl. 14.00. -

Klasser og indskud: M 30 kr., 1. kl. 25 kr., 2. og 3. kl. 20 kr., juniorer det halve. - *Tilmeldelse* med spillerkort senest 15/8 til *E. Vognsen, Dybbøl-gade 2, 6400 Sønderborg.*

Fynsturneringerne 1972. Koordineret EMT'er arrangeret af Fyns Skak Union. - *Spillested:* Badstuen, Østre Stationsvej 26, Odense. - *Spilletider:* Turnering I: Torsdag d. 14/9 og de 6 følgende torsdage kl. 19. Turnering II: Week-enderne 23-24/9, 7-8/10 og 28-29/10. Afslutning og præmieuddeling 29/10 kl. 15. - *Klasser og indskud:* E 35 kr., M 25 kr., 1., 2. og 3. kl. 20 kr., juniorer 50% i alle klasser. - *Tilmelding* med spillerkort og turneringsnummer senest 5/9 til *Otto Nielsen, Rolf Krakesvej 52, 5200 Odense V.*

Sydjysk enkeltmandsturnering 1972

Koordineret EMT arrangeret af Vejen Skakforening. - *Spillested:* Oplyses senere. - *Spilletider:* Onsdagene 16/8, 23/8, 30/8, 6/9, 13/9, 20/9 kl. 19 samt søndag d. 1/10 kl. 13. - *Klasser:* E, M, 1. kl., 2. kl., 3. kl. og juniorkl. - *Tilmeldelse* med spillerkort senest d. 5/8 til *S. Olsen, Vesterallé 41, 6600 Vejen. Tlf. (05) 36 11 15.*

Vestvoldturneringen 1972. Koordineret EMT arrangeret af vestvoldklubberne (Albertslund, Brøndbyerne, Brøndbyvester, Glostrup, Rødovre og Vanløse). - *Spillested:* Glostrup bibliotek, Kildevældets alle 5, Glostrup. - *Spilletider:* 30/9, 1/10, 14/10, 15/10, 28/10 og 29/10; E og M desuden 5/10. Lørdage startes kl. 14.30. - *Klasser og indskud:* E 40 kr., M 35 kr., 1. kl. 30 kr., 2. kl. 25 kr. og 3. kl. 20 kr. - *Tilmeldelse* med spillerkort og indskud senest 9/9 til *Ejlert Andersen, Rødager alle 60 st., 2610 Rødovre, giro 16 10 86.* - Indbydelse med spilleplan, som tilsendes alle klubber i 1., 2. og 8. HK, kan rekvireres.

Koordineret EMT i Århus. Tilmelding senest 6/9 til *Svend Eriksen, Ålborggade 24, 8000 Århus C.* Se indbydelsen i nr. 7.

Ballerupturneringen 1972. Tilmelding senest 14/8 til *Georg Rasmussen, Ågerupvej 184, 2750 2750 Ballerup.* Se indbydelsen i nr. 7.

Det åbne Herning-mesterskab 1972. Skakklubberne i Herning minder om, at tilmelding til turneringen skal ske senest d. 4/8 til *Knud Byrgesen, Jacob Knudsens vej 15, 7400 Herning.* Se iøvrigt indbydelsen i julinummeret.

Amager Skakforenings 40 års jubilæumsturnering 1972. Hurtigskak, 30 min. pr. spiller pr. parti, 9 runder schweizersystem med seedning. - *Spillested:* Ikke fastlagt pr. 15/6, alle tilmeldte får meddelelse herom. - *Spilletid:* Start lørdag d. 26/8 kl. 15.00, præmieudd. 27/8 kl. 19.00. - *Klasser og indskud:* Basisgruppen (2. og 3. kl.) 30 kr., Mestergruppen (øvrige) 40 kr. Juniorer og pensionister 25 kr. - *Præmier:* Basisgr. kr. 300, 200, 100 og 50. Mestergr. 500, 300, 200, 100 og 50. Ekstrapr. til 3. og 1. kl. samt M. kl., præmier iøvrigt efter deltagerantal. - *Tilmelding* med indskud og oplysning om spillestyrke til *Otto Larsen, Syndbyvestervej 99 vær. 204, 2300 København S, tlf. (01) 55 67 34,* senest 10/8.

Det åbne brøndbymesterskab 1972. Arrangeret af Brøndbyernes Skakklub og Brøndbyvester Skakklub. Hurtigskak, 45 min. pr. spiller pr. parti, 7 runder efter Monrads system. - *Spillested:* »Kernen«, Nygårdsplads 21 (2 min. gang fra Brøndbyøster station). - *Spilletider:* Søndag d. 3/9 (1.-5. runde) 9.00-18.00, mandag d. 4/9 (6.-7. runde) 19.30-22.45, præmieudd. ca. 23.00. - *Indskud og klasser:* M 35 kr., 1. kl. 30 kr., 2. kl. 25 kr., 3. kl. 20 kr., beg. kl. 15 kr. - *Tilmeldelse* og oplysning: *H. J. Nielsen, Randager 93, 2620 Albertslund, tlf. (01) 64 79 93.* Indskud senest 26/8 til giro 14 91 78, »Det åbne brøndbymesterskab«.

Hedeboturneringen 1972. Hurtigskak, ½ time pr. spiller pr. parti, 6 runder arrangeret af Hedehusene Skakklub. - *Spillested:* Hedehusene kro. - *Spilletider:* Søndag d. 27/8 kl. 9.00 - ca. 18.00. - *Klasser og indskud:* M 30 kr., 1. kl. 25 kr., 2. kl. 20 kr., 3. kl. 15 kr. - *Tilmeldelse* senest 19/8 til *Hedehusene Skakklub, Hovedgaden 494, 2640 Hedehusene. Giro 16 18 65, tlf. (03) 16 02 23.*

Skakforeningen Øbros weekend-turnering 1972. Hurtigskak, ½ time pr. spiller pr. parti, 9 runder schweizersystem med seedning, i alt 60 deltagere. - *Spillested:* Skakforeningen Øbros lokaler, Rosenvængets Alle 31. - *Spilletid:* Lørdag d. 9/9 kl. 14.00 (1. runde), præmieudd. 10/9 ca. kl. 16.30. - *Indskud* 30 kr. - *Præmier:* Med 60 delt. 1800 kr. i alt, 1. pr. seedede 500 kr., ikke-seedede 300 kr. - *Tilmelding* senest 1/9 pr. telefon til *Knud Madsen, Bechgårdsgade 1 th., 2100 København Ø, tlf. (01 RY) 33 81,* bedst 17-19.



DANSK SKAK UNIONS EMBLEM I SØLV

m/nål, knap eller
brochenål kr. 10,-

Skakhåndbogen

7. udgave. kr. 13,50

Skakbladet

Hele årgange samt enkeltnumre.
Også ældre årgange!

Æresmedlemsdiplomer

Flerfarvede, format: dobbelt A4 kr. 5,-

Monradtavler

Indtil 9 runder - 36 deltagere.
Format 47 x 80 cm! kr. 11,25 for 5 stk.

Alle priser er inkl. moms giro 2 08 01

Skakbladets Ekspedition
Akademihaven, 4180 Sorø

7. internationale hold-hurtigskakturnering (Alfred Brinckmann - Gedenkturnier) i Kiel 30/9 - 1/10 1972. - *Spillested:* Kiel slot. - 4 spillere + 1 reserve pr. hold, 45 min. pr. spiller pr. parti, indskud DM 40 pr. hold - *Præmier.* seedede hold: DM 300, 200 og 100. Ikke-seedede: DM 100 og 50. - *Tilmelding* senest 15/8 til *Dr. Hans Hille, D-23 Kiel-Wellingdorf, Wehdenweg 26, Vesttyskland.* Indskud til konto 113 209, Kieler Spar- und Leihkasse.

7. internationale skakturnering i Bern, 30/9-7/10 1972. Arrangeret af Schachklub Bern, 9 runder schweizersystem, 50 træk i 2½ time, derefter 20 træk i timen. - *Max. 36 stærke* deltagere. - Indskud inkl. afslutningsmiddag: SFr. 40. - Samlet præmiesum SFr. 2350, 1. pr. SFr. 800. - *Information og tilmeldelse:* Schachklub Bern, Int. Turnier, Kramgasse 10, CH-3000 Bern, senest 9/9.

Malmö Allmänna Schackklubbs 50-års jubilæumsturnering 1972. Hurtigskak for 4-mandshold, 9 runder schweizersystem med seeding. - 1. pr. Sv. kr. 1000, ikke-seedede Sv. kr. 500. - *Spillested:* Restaurang Kung Karl, Malmö. *Spilletider:* 2/9-3/9. - *Tilmelding* senest 15/8 til *Bertil Olsson, Palmgatan 2, S-214 34 Malmö,* ved medsendelse af Sv.kr. 40 pr. hold på int. postanvisning. Værelsesreservation: Hotellcentralen, Skeppsbron 2, Malmö, tlf. 040/33 777.

danmark rundt

Struer Skakklubs koordinerede EMT 1972

Turneringen havde 54 deltagere, fordelt med 10 i M-klassen, som spillede 9 runder, 20 i 1., 12 i 2. og 12 i 3. klasse. Resultaterne:

Mesterklassen:

1. Børge Nielsen, SJ 8
2. Jacob Jacobsen, HoS 7
3. Alfred Thomsen, HoS 6

Nr. 1 og 2 rykker op i eliteklassen.

1. klasse:

1. Sigurd Jensen, SJ 5½
2. Peter Sørensen, ThhS 5½
3. Svend Pilgård, StrS 5
4. Brian Kronvang, AulS 4½
5. Herman Dam, SJ 4½

2. klasse:

1. Mogens Hargård, ThhS 5½
- 2.-3. Erik Jensen, AulS 5
- 2.-3. J. P. Krogh, AulS 5

3. klasse:

1. Rudolf Dalgård, SJ 5½
2. Erik Jørgensen, SJ 5½
3. K. E. Andersen, AulS 4½
- 4.-5. Leif Nielsen, SJ 4½
- 4.-5. J. Filtenborg, StrS 4½

Inger Roesen

Midtjydsk EMT 1972

Mesterklassen (12 deltagere):

1. Poul F. Nielsen, ESF 5½
2. Erling Mortensen, GrS 5
3. John Rødgård, ESF 4½
4. N. Friis Nielsen, ESF 4½

1. klasse A (16 deltagere):

1. Ole Alkjærsg, Ctr 6½
2. P. Grydholdt, Varde 5
3. P. J. Pedersen, Varde 4½
4. Erik A. Pedersen, SkjS 4½

1. klasse B (18 deltagere):

1. P. Brandenburg, HS 6
2. E. Lund Jensen, SkjS 5½
3. Finn Larsen, Ctr 4½
4. F. B. Christensen, ESF 4½

SKAKHUSET

STUDIESTRÆDE 24
1455 KØBENHAVN K
DANMARK
BUTIK og POSTORDRER
FORLAG - FABRIKATION
TELEFON BYEN 62 91
(01) 28 62 91
GIRO: 8 61 78



Skakhus-Avisen

udkommer 4 gange
pr. måned med nyt og
gammelt om
SKAKLITTERATUR
og
SKAKMATERIALER
Pr. nummer kr. 1,00
Abonnement kr. 24,00

Eliteklassen Ølgod 1972	1	2	3	4	5	6	7	8	Pts.
1. Gunnar Nielsen, Evans	-	1	1	1	½	1	1	1	6½
2. Preben Sørensen, Evans	0	-	1	0	1	½	1	1	4½
3. Sv. O. von Seelen, ESF	0	0	-	1	½	1	1	1	4½
4. Sigfred From, HS	0	1	0	-	1	½	0	1	3½
5. Steen Funch Pedersen, HS	½	0	½	0	-	½	1	1	3½
6. Harald Enevoldsen, FS	0	½	0	½	½	-	1	0	2½
7. Leif Christensen, HS	0	0	0	1	0	0	-	½	1½
8. Peter Friis Nielsen, ESF	0	0	0	0	0	1	½	-	1½

2. klasse A (18 deltagere):

1. Claudi Andresen, OuS 5½
2. B. Damgård, Vorbasse 5
3. John Hansen, OuS 5
4. J. Christensen, Højs 4½

2. klasse B (18 deltagere):

1. Sv. Henningsen, Varde 6½
2. Knud Lund, Højs 6
3. Niels Laursen, Egvad 5
4. Verner Sørensen, Ctr 4

3. klasse A (18 deltagere):

1. Martin Sørensen, GrS 6
2. N. P. Johnsen, Ølgod 5
3. K. Lysdahl, Ølgod 4½
4. John Poulsen, Ølgod 4½

3. klasse B (18 deltagere):

1. Preben Jacobsen, Ctr 5½
2. K. B. Jefen, RkbgS 5½
3. B. S. Andersen, Kibæk 5
4. P. Kragelund, RkbgS 4½

Knud Hansen

Øbros forårsturnering 1972

Eliteklassen:

1. Helge Hjort, Sk 5½

2. Bent Andersen, 5½
3. Lars Møller, ØB 4½
4. Axel Roos, SK 4½
- 5.-9. Sten Grabow, Capa 3½
- 5.-9. Poul E. Hansen, Frh 3½
- 5.-9. Dick Sørensen, AmS 3½
- 5.-9. Steffen Zeuthen, FS 3½
- 5.-9. Th. Haahr, SK 3½
- 10.-13. Kai Bjerring, Capa 3
- 10.-13. Carsten Byrn, LVS 3
- 10.-13. Ove Søgård, StS 3
- 10.-13. M. Kupferst., SK 3
- 14.-15. A. K. Peders., SK 2½
- 14.-15. M. Bannerup, SuS 2½
16. Ole Wium, Capa 1½

Mesterklassen (24 deltagere):

1. Finn Vester, LVS 5½
2. Carsten Petersen, BFS 5½
3. Erik Poulsen, GFS 5½
4. P. H. Jensen, LVS 5
5. W. K. Andersen, Capa 4½

1. klasse, gruppe A:

1. St. Christensen, RødS 6
2. Benny Adelhøj, ØB 5½
3. J. Holm Nielsen, SK 5
4. C.J. Mortensen, St. S 5
5. S. Christiansen, SK 41 4½

1. klasse, gruppe B:

1. E. Christiansen, SK 41 5½
2. Leif Jensen, VS 5½
3. J. Christiansen, SK 41 5½
4. Hans O. Strauss, GSF 4½
5. Ingrid Larsen, KS 4½

1. klasse, gruppe C:

1. Jesper Bergmann, GSF 5½
2. Bjerne Petersen, SK 41 5½
3. G. Heinrick, SK 5
4. Tage Andersen, BSF 5
5. Mogens Kokhauge 5

2. klasse, gruppe A:

1. René Rode, AS 04 6
2. Sv. E. Klausen, BbyS 5½
3. Svend Katzmann, ØB 5
4. B. Steen Larsen, AIS 5
5. Niels J. Madsen, StS 4½

2. klasse, gruppe B:

1. Jesper Musaus, AmS 6
2. Helge Stærke, Tårn 5
3. Fl. Bruun, RødS 5
4. Henning Schmidt, AIS 5
5. Jan Sanddahl, ØB 5

3. klasse, gruppe A:

1. Henry Hansen, AS 04 5½
2. L. B. Pedersen, Post 5½
3. E. B. Mortensen, Capa 5
4. Jørgen Clausen 4½
5. Bent Nielsen, ØB 4½

3. klasse, gruppe B:

1. Sidney Fower, RY 5½
2. Egon Hansen, SOL 5½
3. Jes Knudsen, SølS 5½
4. T. Grafmøller, TbyS 5
5. Bo Lund Andersen 4½

Begynderklassen:

1. Waldersdorff, ASV 6
2. Ravnholt Petersen, ØB 5
3. Johan Petersen, ØB 5
4. Asbjørn Larsen, NZS 5

I alt deltog 216 spillere i turneringen. Skakforeningen Øbro takker alle for deltagelse og håber, at alle - også de, der ikke blev præmietagere - har haft gode og tilfredsstillende spilleforhold i Øbros nye smukke lokaler. *Åbo Carlsen*

Skak i radioen

Danmarks radio bringer i sommerens løb en række udsendelser fra de vigtigste skakbegivenheder. Alle udsendelserne er på program 2, og foreløbig er følgende udsendelsestidspunkter fastlagt:

29. juli kl. 21.35: Fra zoneturneringen i Helsingfors med Ole Jakobsen.

3. august kl. 22.00: Med Bent Larsen til skak i Reykjavik.

6. august kl. 21.45: Som 3. august.

9. august kl. 22.15: Som 3. august.

12. august kl. 19.20: Som 29. juli.

17. august kl. 22.00: Som 29. juli.

Desuden kommer der yderligere 2-3 udsendelser med Bent Larsen fra Reykjavik og fra det åbne USA-mesterskab, hvor Bent Larsen deltager.

verden rundt

Zoneturneringer

Danmarks eneste deltager i zoneturneringerne er Ole Jakobsen, som stiller op i zone 2. Turneringen spilles i Helsingfors i juli-august med 18 deltagere, hvis alle deltagerberettigede stiller op. 2 går videre til interzoneturneringerne. For at blive international mester skal Ole Jakobsen score mindst 11½ points (2/3 af de mulige points) eller kvalificere sig til interzoneturneringerne. Deltagerlisten kendes ikke ved redaktionens slutning, men en af deltagerne bliver den jugoslaviske stormester Matulovic, som har vundet en kvalifikationsmatch mod Toth fra Ungarn.

Zone 3 (2): Denne østeuropæiske zoneturnering er spillet 6.-23. april i Vrnjacka Banja (Jugoslavien). 4 af de berettigede deltagere stillede ikke op, og der var derfor kun 14 deltagere. Slutresultatet blev: 1. Rukavina, Jugoslavien 9, 2. GM Smejkal, Tjekkoslaviet 9, 3. IM Hartston, England 8½, 4. IM Malich, Østtyskland 8, 5. IM Csom, Ungarn 7½, 6. Pribyl, Tjekkoslaviet 7½, 7. IM Cioaltea, Rumænien 7½, 8. IM Adorjan, Ungarn 7, 9. GM Bobotsov, Bulgarien 7, 10. Kristinsson, Island 6, 11. IM Bukic, Jugoslavien 6, 12. Hohler, Tjekkoslaviet 5½, 13. Tsouros, Grækenland 2, 14. Sursok, Libanon ½ -Rukavina, som tidligere på året har gjort sig fordelagtigt bemærket i det jugoslaviske mesterskab, hvor han blev nr. 2 efter stormester Ivkov, kvalificerede sig til interzoneturneringerne sammen med stormester Smejkal.

SKAKBLADET, udgivet af Dansk Skak Union, udkommer hver måned. Abonnement kan tegnes på Skakbladets Ekspedition. Abonnementspris pr. år: kr. 36,00 (inkl. moms og forsendelse).

Færøerne, Norge, Sverige, Finland, Island: kr. 36,00 pr. år (inkl. forsendelse). Øvrige udland: kr. 40,00 årligt (inkl. forsendelse).

Dansk Skak Unions forretningsudvalg:

Formand: O. Schøller Larsen, Byvej 254, 2650 Hvidovre. Tlf. (01) 78 81 28.

Kasserer: R. Falborg, Akademihaven, 4180 Sorø. Tlf. (03) 63 11 25 (kl. 13-18). Giro 2 08 01.

Sekretær: Niels Kr. Sørensen, Åkjærvænget 16, Højen, 7100 Vejle. Tlf. (05) 86 33 38.

Juniorleder: H. Grau-Hansen, Gemmet 16, 6261 Bredebro. Tlf. (047) 4 16 00.

Presseservice og korrespondanceskak: Knud Fischer, Ådalsvej 7, 7100 Vejle, tlf. (05) 82 82 21.

Dansk Skak Unions spilleudvalg:

Alle henvendelser til: Th. Haahr, Jægersborgvej 126, 2820 Gentofte. Tlf. (0133) 5016.

Redaktion:

Ledende redaktør: Hans Rasmussen, Egebjergvej 34, 8220 Brabrand. Tlf. (06) 26 25 07.

Skakbladets ekspedition: Akademihaven, 4180 Sorø. Tlf. (03) 63 11 25 (kl. 13-18). Giro 2 08 01.

Trykt i Special-Trykkeriet ved Jørgen W. Jensen, 8800 Viborg.

Afleveret til postvæsenet 26. juli 1972.

Skaklitteratur

J. Enevoldsen: Åbningsspillet i skak. 96 sider	13,80
J. Enevoldsen: Centrum. Centralfelternes betydning	6,90
J. Enevoldsen: Hvermands skakbog. 4. oplag, 121 sider	9,50
J. Enevoldsen: Slutspillet III. Restparti, meget billigt	8,50
J. Enevoldsen: Bondeslutspillet i skak. 60 sider	12,65
J. Enevoldsen: Tårnslutspillet i skak. 76 sider	10,35
J. Enevoldsen: Verdens bedste skak I. Skakmestre og deres bedste partier i perioden 1834-1914, 352 sider	22,00
J. Enevoldsen: Verdens bedste skak II. Hypermodernismen og Capablanca-Aljehin perioden 1914-1946, 317 sider	22,00
H. Hultberg: Problemkavalkad. 49 2-trækkere, 41 3-trækkere, 79 andre opgaver, 93 sider	11,50
Kotov: Vägen till mästerskap i schack. 255 sider	26,75
Neustadt: Antagen damgambit, del II. 10,50 - Del VI	10,50
Alföldy: Gambit-Eröfningen. Tysk. 123 sider	28,25
Boleslawski: Königsindisch bis Grünfeldverteidigung. 351 sider	36,75
Boleslawski: Skandinavisch bis Sizilianisch. Skandinavisk, Caro-Kann, Aljehin-forsvaret, Siciliansk. 317 sider	40,00
Boleslawski: Sizilianisch, Drachenvariante bis Paulsensystem. 295 sider	40,00
E. Bhend: Königsgambit, Band I. 140 sider, 63 partier	42,00
Grob: Die Eröffnungen in der Schachpartie. 107 sider	20,50
P. Keres: Dreispringerspiel bis Königsgambit. Alle slags åbne spil undtagen »Spansk«, 330 sider	34,50
P. Keres: Spanisch bis Französisch. 374 sider	36,75
Taimanow: Nimzowitsch-Indisch bis Katalanisch. 528 sider	46,00
Taimanow: Damengambit bis Holländisch. 379 sider	39,00
Taimanow: Slawisch bis Reti-Eröffnung. Slavisk, Tarrasch, Engelsk, Reti m.m. 349 sider	46,00
A. Suetin: Schachlehrbuch für Fortgeschrittene. Strategi og taktik i åbning og midtspil 182 sider	46,00
Vukovic: Der Rochade-Angriff. Nyt oplag, 216 sider	50,00
Vukovic: Das Buch vom Opfer. 168 sider	38,25
Aljehin: Auf dem Wege zur Weltmeisterschaft. 100 partier, bl.a. fra VM-matchen Aljehin-Capablanca 1927, 227 sider, 173 diagrammer	34,50
Bhend/Kräuchi: Palma de Mallorca 1968. 1. Korchnoj 2.-3. Larsen, Spassky 4. Petrosjan 5. Gligoric 6. Ivkov, 18 deltagere, 153 partier	30,75
Euwe: Feldherrnkunst im Schach. 36 partier fra perioden 1625-1965, 108 sider	38,50
Fischer: Meine 60 denkwürdigen Partien. Alle partier med Fischers egne udførlige kommentarer, 339 sider, indb.	85,50
Golombek: J. R. Capablanca, 75 seiner schönsten Partien.	42,50
Lauterbach: Bamberg 1968. 1. Keres 2.-3. Petrosjan, Schmid 4.-5. Teschner, Unzicker, 16 deltagere, 120 partier	44,00
Euwe/Meiden: Meister gegen Amateur. 2. oplag, 173 sider	37,00
Fuwe/Meiden: Amateur wird Meister. 2. oplag, 203 sider	57,00
Berliner/Messere: The fifth correspondence chess world championship. 1. H. Berliner 2.-3. J. Hybl, K. Husak, 4.-5. V. Zagorovsky, H. de Carbonnel, 17 deltagere, bl.a. Julius Nielsen, Danmark, 131 partier	44,25
Reti: Masters of the chess board. 66 udsøgte partier af Morphy, Lasker, Pillsbury, Capablanca, Alekhine, Nimzowitsch m.fl., 224 sider	41,50
Schach-Informator, bind 12. Partier fra 2. halvår 1971. Nyudkommen	55,00

Skakbladepakke

10 skakblade fra hele verden, nyere og ældre mellem hinanden sælges billigt 20,00

Postordrer sendes overalt. - Ved forudbetaling må der medsendes et beløb til porto.

AXEL NIELSENS SKAKFORLAG

Klostervej 23, 5000 Odense - Tlf. (09) 12 52 50

Dansk postgiro 96 38 - Svensk postgiro 54 70 03 - Norsk postgiro 993 24