

SK

AK

BLADET



NR. 2

65. ÅRGANG

FEBRUAR 1969

KR. 3,00
incl. moms

MEDLEMSBLAD FOR DANSK SKAK UNION



*Danmarkskort, der viser dansk skoleskaks status pr. 1. januar 1969.
Der er i alt 164 skoler – Mange skoler deltager med flere hold i turneringen
H. Grau Hansen.*

INDHOLD

DM-turneringen i Odense – Nye love for Dansk Skak Union – Skoleskak – Palma de Mallorca 1968
Et hårdt race – Den omvendte verden – Glimt fra divisionsturneringen – Fra skak-olympiaden
Problemskak – Korrespondanceskak – Nyheder

NYHEDER

Redaktøren er flyttet

Den nye adresse er: Hans Rasmussen, Toftevej 10, 8220 Brabrand. Og det nye telefonnummer: (06) 26 25 07.

Penge i kassen

Vi har tidligere her i KSU-NYT henledt opmærksomheden på de muligheder, der er for at få tilskud til huslejen for klubber, som beskæftiger sig med en juniorafdeling. Der er i lovgivningen åbnet adgang for kommunalt tilskud efter følgende retningslinjer:

1) Klubber, hvor antallet af juniorer (14-25 år) er over 50 %, kan opnå tilskud på 75 % af huslejen efter fradrag af kr. 2,00 pr. medlem.

2) Klubber, hvor antallet af juniorer er 50 % eller derunder, kan opnå et forholdsvis tilskud, dog forudsat at der er tale om mindst 10 juniormedlemmer.

For begge kategorier gælder det, at der skal arbejdes med et særskilt program for disse grupper.

Ansøgning om tilskud skal udfærdiges på dertil indrettede skemaer, der kan fås udleveret på kommunkontoret i klubbens hjemkommune. I København på Rådhuset.

Bestyrelsen opfordrer klubber, der kan komme i betragtning, til at søge disse tilskud, og vi er meget gerne til rådighed med yderligere oplysninger, ligesom bestyrelsen gerne hører fra klubber, der har opnået tilskud.

Ønsker om yderligere oplysninger kan også sendes til redaktøren af SKAKBLADET.

Fra KSU-NYT.

Jubilæumsskak i Aalborg

Husk Aalborg Skakforenings jubilæumsturnering lørdag-søndag 8.-9. marts. Tilmeldelse senest den 10. februar til *Regnar Larsen, Stationsvej 19, st., 9200 Skalborg*, vedlagt indskud kr. 40,00. Se indbydelse i januar-nummeret.

Danmarksmesterskabet for juniorer 1969

arrangeres af Næstved Skakklub. Turneringen spilles 13.-19. juli på Kildemarksskolen i Næstved. Indbydelse følger senere.

Gøngeturneringen 1969

Enkeltmandsturnering afholdes i Præstø på »Hotel Præstø« den 20. april 1969. Denne vil blive kaldt GØNGETURNERINGEN og vil blive spillet over 5 runder efter Monrads system med 1/2 times betænkningstid til hver spiller, altså en time til hele partiet. - Det er

en enkeltmandsturnering, der spilles i Mester-, 1.-, 2.-, 3. klasse og turneringen er åben for alle medlemmer af Dansk Skak Union.

Der udsættes en vandrepokal kaldet GØNGEPOKALEN, som skal vindes 3 gange i træk, eller 5 gange i alt. - Dersom der ikke er nok til en Mesterklasse, går pokalen til vinderen af første klasse. Der vil desuden være en ærespræmie til vinderen af hver klasse. Turneringen åbnes kl. 9 og 1. runde spilles kl. 9,30-10,30, 2. runde kl. 11,00-12,00, 3. runde kl. 13,00-14,00, 4. runde kl. 14,30-15,30, 5. runde kl. 16,15-17,15. Turneringsindskud er 10 kr. i alle klasser og sendes helst klubvis. Tilmeldinger sker til *E. Juel Hansen, Hvedevænget 93, 4700 Næstved. Telefon dag (03) 72 25 10 - aften (03) 72 41 60.*

Sidste dag for tilmelding er fredag den 28. marts 1969. Turneringsreglement vil blive tilsendt hver spiller.

f. Præstø Amtskreds
Vagn H. Bigum, fmd.

Midtvestjysk EMT 1969

Turneringen indledes i Ølgod tirsdag den 29. april og spilles de følgende 5 tirsdage.

Sidste runde og afslutning søndag d. 8. juni.

Flere oplysninger i april-nummeret eller ved *N. Chr. Poulsen, 6870 Ølgod. Telefon (05) 24 41 87.*

f. Ølgod Skakklub
N. Chr. Poulsen.

Skaktturnering i Lyngby

I anledning af Lyngby-Virum Skakklubs 40 års jubilæum afholdes i dagene 15.-16. marts 1969 (lørdag-søndag) en enkeltmandsturnering. Der spilles 8 runder efter schweizer-systemet, og betænkningstiden er 3/4 time pr. spiller pr. parti. Ved turneringens start foretages der seedning, og de seedede spillere møder hinanden i de første 3 runder.

Første runde starter den 15. marts kl. 10, og der er afslutning om søndagen kl. 18. Reglementet vil iøvrigt fremgå af programmet, som tilsendes deltagerne. Spillestedet er Ny-Lyngbygård, centralt beliggende og med god S-togs forbindelse til København.

Førstepremien er på 600 kr. og foruden de øvrige præmier er der præmier til de bedst placerede udseedede spillere og juniorer.

Tilmelding skal foretages skriftligt senest den 1. marts til *Preben Vester Petersen, Grønnevej 256, 2830 Virum*, gerne klubvis. Spillestyrken bedes angivet. Indskuddet kr. 30,- skal medsendes eller betales pr. giro nr. 121710 Lyngby Skakklub, Rønne allé 1, 2800 Lyngby, for at tilmeldelsen er gyldig. Ønsker man hotelreservation (evt. i København) bedes dette meddelt samtidigt med tilmeldelsen. Angiv venligst prislag.

Velkommen til Lyngby!

Svend Hamann.

Fortsættes side 39.

SKAKBLADET

Februar 1969 . Nr. 2 . 65. årgang . Redaktion: Hans Rasmussen
Medlemsblad for Dansk Skak Union

Dansk Skak Unions 60. enkeltmandsturnering i Odense

Unionens medlemmer indbydes herved til at deltage i den 60. enkeltmandsturnering, som spilles i dagene 28. marts til 7. april 1969 i Paarup-hallen ved Odense.

Der spilles i følgende klasser: Landsholdsklasse (deltagerne i denne klasse har fået tilsendt særlig indbydelse), eliteklasse, mesterklasse, dameklasse, 1., 2. og 3. klasse, juniorklasserne I og II samt old boys klasse. Deltagerne placeres efter tidligere resultater eller efter spillestyrke, jfr. »Reglement for Dansk Skak Unions enkeltmandsturnering og for andre turneringers koordinering med den«. Dette reglement findes i unionens »Reglementshæfte« fra 1968.

Landsholdsklassen spiller første runde fredag den 28. marts 1969 kl. 17-22 og derefter et parti om dagen.

Med grupper på 8 mand begynder eliteklassen tirsdag den 1. april kl. 12-17, og der spilles et parti om dagen, Såfremt grupperne bliver på mere end 8 mand, vil der tilgå spillerne særlig meddelelse om de supplerende runder.

Mesterklassen starter onsdag den 2. april kl. 12 og spiller to partier skærtorsdag og et parti de øvrige dage.

1., 2. og 3. klasse samt juniorklasserne spiller 7 runder - første runde skærtorsdag kl. 9, og der spilles to runder torsdag og lørdag.

Old boys klassen spiller første runde skærtorsdag kl. 9, og der spilles et parti om dagen.

Dameklassen begynder skærtorsdag kl. 9, og programmet vil blive fastlagt, når antallet af deltagere i klassen kendes.

Spillested og -tider vil i øvrigt fremgå af turneringens program, som tilsendes hver deltager.

Betænkningstider samt op- og nedrykningsregler findes i ovennævnte reglement og vil blive meddelt i programmet. Opmærksomheden henledes på, at man rykker en klasse ned, hvis man ikke inden for de sidste tre år har deltaget i DSU's enkeltmandsturnering eller i en lokal, koordineret turnering.

Turneringsindskuddet erlægges samtidig med anmeldelsen og andrager pr. deltager:

| | |
|-------------------------------------|-----------|
| Elite- og dameklassen | kr. 50,00 |
| Mesterklassen | kr. 45,00 |
| 1. klasse | kr. 40,00 |
| 2. klasse | kr. 35,00 |
| 3. klasse og old boys klassen | kr. 30,00 |
| Juniorklasserne | kr. 15,00 |

Præmierne fremgår af nedenstående skema:

| Lkl. | Dkl. | Ekl. | Mkl. | 1. kl. | 2. kl. | 3. kl. | OBkl. | Jun. I | Jun. II |
|-------|-------|-------|------|--------|--------|--------|-------|--------|---------|
| 1.000 | 300 | 300 | 250 | 200 | 150 | 100 | 150 | 100 | 100 |
| 500 | 150 | 150 | 200 | 150 | 100 | 80 | 80 | 80 | 80 |
| 300 | (100) | (100) | 150 | 100 | 80 | 60 | (50) | 60 | 60 |
| 200 | | | 100 | 80 | 60 | 50 | | 50 | 50 |
| 100 | | | 80 | 60 | 50 | 40 | | 40 | 40 |
| | | | | | (40) | (30) | | | (30) |

Præmierne i parentes udsættes, såfremt der er mange deltagere i de pågældende klasser. Der vil endvidere blive udsat ærespræmier.

Anmeldelse om deltagelse indeholdende fulde navn, adresse (husk postnummer) og senest opnåede resultat skal så vidt muligt ske klubvis og skal være forsynet med klubformandens

attest for, at de anmeldte er medlemmer af unionen (personlige medlemmer skriver P.M.). Husk at anføre klubbens navn ved alle henvendelser. – Anmeldelse modtages kun skriftligt, og indskuddet skal være betalt senest fredag den 7. marts til: *Turneringslederen E. H. Böttcher, Njalsvej 282, 5000 Odense. Tlf. (09) 12 52 21. Giro 12 27 48.*

Alle spillere, som er født 1. januar 1942 eller senere, skal ved anmeldelsen opgive fødselsdato.

Ure bedes medbragt – midst et ur for hver to deltagere fra samme klub. Ved anmeldelsen bedes oplyst, hvor mange ure der medbringes. Urene afleveres på spillestedet før første runde og skal atter afhentes efter sidste runde.

Bestilling af hotelværelse sker i forbindelse med anmeldelsen til turneringen og koster kr. 3,00, der lægges oven i det forannævnte turneringsindskud. Der er reserveret et anseeligt antal enkelt- og dobbeltværelser i forskellige prisklasser, beliggende inde i Odense. Der er draget omsorg for god busforbindelse til spillestedet. Desuden kan det lade sig gøre at overnatte for en særlig lav pris (10 kr. pr. nat) på selve spillestedet. Sovepose etc. må her medbringes. Hotelreservationer bedes venligst ledsaget af en angivelse af særlige ønsker, herunder navnlig prisklasse. Da vi naturligvis ikke kan love at imødekomme alle ønsker, vil det være særlig vigtigt at anføre det maksimumsbeløb for værelset, som man i hvert fald ikke vil overskride (incl. moms og betjening). Desuden bedes dato for ankomst og afgang anført.

Efter delegeretmødet 1. påskedag afholdes en lynturnering; indtegning finder sted på spillestedet.

Unionens rejsefond råder over et antal tilskud til deltagere i påkestævnet. For at komme i betragtning skal en kortfattet ansøgning med angivelse af fødselsdato sendes til *Hakon Nielsen, Mariavænget 12, 5260 Hjallese*. Beløbene vil blive udbetalt skærtorsdag. Sidste frist for modtagelse af ansøgninger om rejsetilskud er den 7. marts.

Præmieuddeling og afslutning finder sted i Paarup-hallen 2. påskedag kl. 18. Nærmere bekendtgørelse herom forefindes i turneringslokalet.

Fyns Skak Union byder alle deltagerne i turneringen velkommen og håber, at de uanset det opnåede resultat vil få en god og interessant turnering.

På arrangørernes vegne
Hakon Nielsen,
FSU's formand.

På forretningsudvalgets vegne
Ole Schøller Larsen,
DSU's formand.

Nye love for Dansk Skak Union

Ved delegeretmødet i påsken 1969 agter forretningsudvalget at stille forslag til nye love for Dansk Skak Union. Det følgende lovudkast er udarbejdet af det i marts 1968 nedsatte lovudvalg bestående af Mogens Moe, Jørgen Haagen Hansen og W. Lundgreen og tiltrådt (med visse ændringer) af hovedbestyrelsen på et møde i januar 1969.

Eventuelle kommentarer til forslaget sendes til formanden: *Ole Schøller Larsen, Æblehavevej 9, 2650 Hvidovre.*

Skal der oprettes et særligt skaknævn?

Af § 8 nedenfor fremgår det, at der tænkes oprettet et »Skaknævn«. – Formålet fremgår klart af teksten, men da der er tale om en nydannelse, vil det sikkert interessere mange at høre, hvilke tanker lovudvalget har gjort sig om det nye organs virke og arbejdsområde.

Vi citerer et afsnit fra lovudvalgets betænkning:

»Det må anses for ønskeligt, at sager vedrørende fortolkning af spilleregler, reglementer m.v. afgøres på ensartet måde fra tilfælde til tilfælde. Det vil forekomme skakspillerne uretfærdigt, om samme optræden straffes på forskellige måde forskellige steder. Inden for domstolene følges princippet om ensartethed. Der er kun én højesteret. Også inden for administrationen følges princippet om ensartethed. Et skaknævn vil direkte kunne sørge for ensartethed ved at afgøre vanskelige sager. Det kan også sørge for, at ensartetheden breder sig ved at publicere sine kendelser, når de har mere almindelig interesse.

Det vil også være en fordel, at hovedbestyrelsen aflastes for sager vedrørende fortolkning af spilleregler, reglementer m.v. Der går megen tid med sådanne sager, og det kan næppe være rigtigt.

Man kunne da oprette et domstolslignende organ til at tage sig af de omtalte sager. Man kunne f.eks. kalde det et »Skaknævn«. Inden for Danmarks Bridgeforbund har man et bridge-nævn til den slags opgaver.

Skaknævnet skulle formentlig bestå af 3 mand, udpeget af delegeretforsamlingen for 3 år. Formanden bør vel helst være jurist.

Nævnets opgaver skulle være at give endelige fortolkninger af spillereglerne og af reglerne for enkeltmands- og divisionsturnering m.v. samt at idømme strengere disciplinærstraffe. Finder nævnet ligefrem grundlag for eksklusion, træder denne dog først i kraft, når delegeretforsamlingen beslutter det.

Turneringskomitéerne behøver ikke at frygte, at alle deres afgørelser vil blive appellerede. Sagen vil næsten altid være så klar, at den tabende kan indse, at der ikke er noget at gøre – og kan han ikke det, vil skaknævnet uden videre kunne stadfæste turneringskomitéens afgørelse. Er man meget bange for overdreven brug af muligheden for appel, kan man eventuelt give adgang til at kræve et gebyr eller »sagsomkostninger« af den, der appellerer uden rimelig anledning.

Det bør dog også nævnes, at skaknævnet afgør sagerne i ro og mag, mens turneringskomitéerne er udsat for et betydeligt tidspres. Turneringskomitéerne kommer ofte ud for, at et af medlemmerne er klubkammerat til en af parterne. Det vil sjældent ske for skaknævnet.

Nævnets afgørelser skal ikke kunne omgøres af HB (hovedbestyrelsen), men HB har naturligvis adgang til at indbringe sager for nævnet.

DSU kan måske også have glæde af at indhente responsa fra nævnet uden for dettes egentlige arbejdsområde.

Udvalget anbefaler, at der oprettes et skaknævnet og har optaget en bestemmelse (§ 8) herom i lovforslaget.

Lovudvalgets udkast til love for Dansk Skak Union

§ 1. Formål.

Dansk Skak Union har til formål dels at virke for skakspillet udbredelse og udvikling i Danmark og at danne bindeled mellem de danske skakklubber, dels at repræsentere dansk skakliv udadtil som medlem af Federation internationale des échecs og af Nordisk Skakforbund.

§ 2. Virkemidler.

Som virkemidler i dette øjemed kommer særligt i betragtning:

- a) Afholdelse af enkeltmands-, hold- og korrespondanceturneringer, opgave- og løserturneringer samt turneringer for skoleelever.
- b) Deltagelse i FIDE's og Nordisk Skakforbunds turneringer.
- c) Udgivelse af et for unionsklubbernes medlemmer obligatorisk medlemsblad Skakbladet.

§ 3. Unionens medlemmer.

Enhver dansk skakklub kan blive medlem af unionen.

Hvor særlige grunde, navnlig af national karakter, taler for det, kan klubber uden for Danmarks grænser dog optages i unionen. Optagelsen kræver da samtykke fra den hovedkreds, gennem hvilken indmeldelse søges, og fra hovedbestyrelsen.

En skakklub skal have mindst 8 medlemmer for at kunne optages som sådan i unionen. Reduceres en klubs medlemstal til under 8, slettes den af klubfortegnelsen og mister sin stemmeret på delegeretmødet.

Alle klubmedlemmer skal tilmeldes unionen.

Enkeltmedlemmer kan opnå de samme rettigheder som medlemmer af klubber ved at tilmelde sig en hovedkreds direkte.

§ 4. Hovedkredsene.

Unionen er organiseret i 8 hovedkredse. Indmeldelse i unionen sker gennem en hovedkreds. De enkelte hovedkredsers indre administration ordnes selvstændigt inden for rammerne af nærværende love. De love, som i den anledning vedtages i hovedkredsene, skal omgående tilstilles forretningsudvalget, som kan kræve ændringer foretaget, hvis de er i strid med nærværende love.

Hvis en hovedkreds modsætter sig optagelse af en klub, kan klubben forelægge sagen for hovedbestyrelsen. Hovedbestyrelsen kan da efter at have hørt hovedkredsen bestemme, at klubben, hvis intet i nærværende love strider imod det, skal optages i hovedkredsen.

Klubber på Grønland og Færøerne tilmeldes unionen direkte.

§ 5. Delegeretmødet.

Delegeretmødet er unionens højeste myndighed. Det afholdes ordinært hvert år i påsken i forbindelse med unionens årlige enkeltmandsturnering, samt ekstraordinært, når forretningsudvalget eller klubber, som repræsenterer mindst 10 % af unionens medlemmer, forlanger det. Indvarsling foretages af forretningsudvalget gennem Skakbladet med mindst 14 dages varsel, og således at dagsordenen meddeles i bladet.

Adgang til delegeretmødet og til at deltage i dettes forhandlinger har enhver person, der er

indregistreret i unionen gennem en klub eller som enkeltmedlemmer. Stemmeret udøves af klubformændene og således, at hver klub ved sin formand har så mange stemmer, som den har medlemmer. Klubformændene kan ved skriftlig fuldmagt overdrage deres stemmeret til enhver anden i unionen indregistreret person.

Det antal fuldmagtsstemmer for fremmede klubber, der afgives af en enkelt person, må ikke overstige 2 % af unionens medlemstal, forhøjet til nærmeste hele tal.

Hvert år i februar udgives en klubfortegnelse, der lægges til grund ved årets afstemninger. Medlemstallet opgøres pr. 1. januar, men klubber, der indmeldes efter dette tidspunkt, har dog stemmeret med det medlemstal, hvormed de indmeldes.

På det ordinære delegeretmøde aflægger formanden beretning, og kassereren fremlægger regnskabet, der forud skal være offentliggjort i Skakbladet. Der foretages valg af de forretningsudvalgsmedlemmer og det skaknævnsmedlem, der er på valg, samt af to revisorer og en revisor-suppleant.

Delegeretmødet fastsætter særskilt for seniorer og juniorer kontingentet til unionen med virkning fra den efterfølgende 1. juli. Det behandler sådanne spørgsmål, om hvis behandling senest den 15. februar er fremsat skriftlig anmodning af en stemmeberettiget eller et hovedbestyrelsesmedlem over for formanden. Det bestemmer stedet for næste års ordinære møde og enkeltmandsturnering.

Delegeretmødet har ret til at ekskludere en klub eller en person, som efter dets skøn modarbejder unionens interesser. En eksklusion, der foretages af en hovedkreds i henhold til dens love, har først gyldighed, når den godkendes af førstkommande delegeretmøde.

§ 6. Hovedbestyrelsen.

Unionens hovedbestyrelse består af hovedkredsformændene og forretningsudvalgets medlemmer.

Hovedbestyrelsen afholder ordinært møde umiddelbart forud for delegeretmødet og forud for sæsonens begyndelse, samt ekstraordinært, når unionens formand eller 4 hovedstyrelsesmedlemmer ønsker det. Tid og sted for møderne fastsættes af forretningsudvalget. Enhver hovedkreds er pligtig at være repræsenteret på hovedbestyrelsesmødet enten ved formanden eller ved en stedfortræder. Enkeltspørgsmål kan behandles skriftligt, når forretningsudvalget skønner det forsvareligt. I øvrigt fastsætter hovedbestyrelsen selv sin forretningsorden.

Hovedbestyrelsen fastsætter senest på sit møde forud for delegeretmødet unionens budget for det løbende år. Væsentlige overskridelser af dette budget kan kun finde sted med hovedbestyrelsens tiltrædelse.

Hovedbestyrelsen kan nedsætte kontingentet for mindre grupper, hvis særlige forhold taler for det. Hovedbestyrelsen kan tillægge forretningsudvalget eller enkelte medlemmer af dette et honorar.

Hovedbestyrelsen ansætter Skakbladets redaktør. Den fastsætter reglementer for unionsturneringer.

Hovedbestyrelsen vælger repræsentanter til internationale organisationer.

Unionens hæderstegn uddeles af hovedbestyrelsen efter indstilling fra de enkelte hovedkredse. Hovedbestyrelsen kan med $\frac{5}{6}$ af de afgivne stemmer udpege æresmedlemmer. Enhver person, der er indregistreret i unionen, kan rekvirere et referat af et hovedbestyrelsesmøde.

§ 7. Forretningsudvalget.

Forretningsudvalget består af formanden, kassereren og 3 andre medlemmer. Valg gælder for 2 år ad gangen. I ulige år vælges formanden og et medlem, i lige år kassereren og 2 medlemmer. Fratræder formanden eller kassereren i utide, konstituerer hovedbestyrelsen et nyt medlem.

Forretningsudvalget fastsætter selv sin forretningsorden.

Forretningsudvalget varetager under ansvar over for delegeretmødet og med respekt af de beføjelser, der er tillagt hovedbestyrelsen, den daglige ledelse af unionen.

Unionen forpligtes ved underskrift af tre medlemmer af forretningsudvalget, hvoriblandt formanden eller kassereren.

Forretningsudvalget er forpligtet til at give enhver hovedkredsformand de oplysninger om sin aktivitet, som han beder om.

§ 8. Skaknævnet.

Skaknævnet består af 3 medlemmer, hvoraf en bør være jurist. Valg gælder for 3 år. Udtræder et medlem i utide, udpeger hovedbestyrelsen et nyt medlem.

Skaknævnet fastsætter selv sin forretningsorden.

Skaknævnet afgør sager om fortolkning af spilleregler og lignende tvistigheder i forbindelse med rent skaklig aktivitet. Det kan idømme disciplinærstraffe. Såfremt nævnet har fundet, at der er grundlag for eksklusion, skal en sådan dog besluttes af delegeretmødet.

Skaknævnet begrundes sine afgørelser, som er inappellable. Det offentliggør kendelser af mere almindelig interesse i Skakbladet.

§ 9. Kontingentet.

Klubberne betaler kontingent efter antallet af medlemmer, og kontingentet indkasseres kvartalsvis inden for hver hovedkreds af hovedkredsens kasserer. Hver hovedkreds er ansvarlig for kontingentet fra de under den hørende klubber og personer og garanterer rettidig indbetaling af det samlede kvartalskontingent. Dette skal af hovedkredskassereren afregnes over for unionskassereren inden udgangen af kvartalet.

For klubberne beregnes forandring i medlemstal samt udmeldelse af unionen derimod fra et kvartalsskifte. Sker sådanne ændringer mellem to kvartalsskifter, skal klubben betale kontingent til unionen for hele det kvartal, i hvilket pågældende ændring eller udmeldelse er sket.

Kommer en klub i restance, kan hovedkredsen standse Skakbladet, og medlemsskabet af unionen kan hæves. En person, der af en klub eller unionen er slettet på grund af restance, kan ikke være medlem af unionen, før restancen er betalt, medmindre klubben og unionen i særlige tilfælde eftergiver det skyldige beløb. DSU godkender dog kun restance for indtil 6 måneder.

For unionens gæld hæfter klubberne til enhver tid i forhold til deres medlemstal.

§ 10. Lovændringer.

Ændringer i nærværende love kan kun gyldigt vedtages af et delegeretmøde, når

- 1) forslag derom har været optaget på mødets dagsorden,
- 2) forslaget opnår mindst $\frac{2}{3}$ af samtlige afgivne stemmer.

§ 11. Opløsning.

Unionens aktiver skal i tilfælde af ophør anvendes til skaklige formål efter sidste delegeretmødes nærmere bestemmelse.

Overgangsregler.

1. Nærværende love træder i kraft straks.
2. I 1969 vælges 5 medlemmer til forretningsudvalget, formanden og et medlem for to år, kassereren og to medlemmer for et år.
3. I 1969 vælges 3 medlemmer til skaknævnet, én for tre år, én for to år og én for et år.
4. De hovedkredslove, der er gældende ved nærværende loves vedtagelse, skal omgående tilstilles forretningsudvalget, som kan kræve ændringer foretaget.

SKOLESKAK

En kæmpeløber

Stillingen, som fremkom i København 1949 mellem 2 OL-farere og DM'er, er særdeles gunstig for hvid, der er i træk. Tilsyneladende er 1. D×g6 et stærkt træk, men sort spiller 1. —, Tg8 2. Dh5, Lc2!, hvorpå løberen i næste træk kan redde situationen ved at gå til h7. Hvid har imidlertid et overbevisende offer, der umuliggør alt forsvar. Hvilket træk?

2 skakbøger i præmie. Løsning inden 12.2.69 til B. Borgå, Kystvej 46, 6200 Åbenrå.

Løsninger på december-nummerets

»3 morsomme julenødder«

Vi bringer en af vindernes løsninger, som vi finder særdeles nydelig. 78 indsendte løsninger er rekord!

Nr. 1 var meget simpel:

1: Te7, efterfulgtes af en sort 3-træksmat:

1: —, g7-g5†

2: Kh5, Sf4†

3: K×h6, Tg6† og hvid er mat.

Nr. 2 er meget elegant:

Sort truer med en fæl mat på h1. Hvid kan kun afværge den på fig. måde:

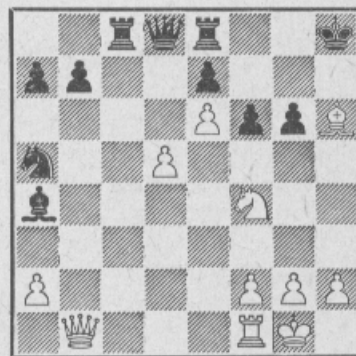
1: Tc4-h4!, Dh3×h4 (tvunget, fx. Df5, Se7!, og sort bliver mat eller taber D.).

2: Db3-g8†!, Kh8×g8 (naturligvis ikke Tf8×g8? p. g. a. 3: Se5-f7† mat).

3: Sc6-e7†, Kg8-h8.

4: Se5-f7†!, Tf8×f7 og sort kan passende samtidig opgive, da han er hjælpeløs overfor truslen 5: Tc1-c8†.

Hvid: *Chr. Poulsen*, tidl. DM, kaldet »Plovjernet«, fordi han opdyrker heden omkring Viborg.



Sort: *Egil Pedersen*, flere gange DM. Tidl. redaktør af SKAKBLADET.

Nr. 3 voldte store kvaler:

Sort truer den hvide D, men hvid lader meget elegant som ingenting:

1: g2-g4! nu kan sort passende opgive da han ikke har noget forsvar mod truslen Tg5×h5† med mat i max. 2 træk.

Sort kan forsøge sig med fx.:

1: —, La6×e2?

2: Tg5×h5†, g6×h5.

3: g4-g5†, og sort har kun tilbage at slå med g8-tårnet, hvilket naturligvis er det rene jord på låget.

eller med:

1: —, h5×g4.

2: De2×g4, og sort har intet forsvar mod Tg5-h5†, g6×h5 4: Dg4-g5†!!, hvorefter man får samme mat som tidligere.

og til sidst:

1: —, Lc5×e3†.

2: De2-e3, men dette er naturligvis lige så håbløst som alt andet, da hvid ikke alene har officer mere, men også sætter sort mat eller vinder hans dronning efter slagserien:

1: Tg5×h5†, g6×h5.

2: f4-f5†, Kh6-h7.

3: f5×e6†, Tg8-g6.

4: De3-g5 og sort er »el salami del morte«.

Ove P. Eriksen.

De 10 heldige vindere:

Bent Hansen, Svendborg, Per Mikkelsen, Væggerløse, Erik Christensen, Strandby, Poul-Erik Petersen, Brønshøj, Gunnar Sørensen, Nakskov, John Mortensen, Viborg, Peter Uffe Christensen, Risskov, Eva Sørensen, Fjerritslev, Torben Kruse, Fredericia, Ove p. Eriksen, Munkebo.

DM-finalen i skoleskak

finder sted på Ejegodsskolen i Nykøbing F fra 29.3.-30.3. Bemærk det ret tidlige tidspunkt. Landsdelsfinalerne skulle gerne afvikles i god tid inden. Det er viceinspektør Oluf Schade, Ejegodsskolen, der allerede er igang med arrangementet. Nykøbing vil forsøge at indkvartere hele banden. Tak for det, Nykøbing, og god arbejdslyst.

Ny form for skoleskak i Give

Interessen for skak på Give skole har aldrig været så stor som i år. Medvirkende årsag her til er to demonstrationsspil, der er ophængt til elevernes disposition i skolegården. Det lyder simpelt, men i virkeligheden er hermed skabt en helt ny form for skoleskak.

Ideen er fostret af stadsskoleinspektør M. Ramskov Andersen, Give, og foreløbig er Give

skole den eneste i landet, der spiller skak på denne måde.

Det er to store skakbrætter, som hver for sig er sat i glas og ramme, men således, at man ved hjælp af en nøgle kan åbne glasrammen foran skakbrættet og foretage sit træk. Det sker ved at afhægte brikkerne, som hænger på søm.

Praksis er den, at de to parter, som vil spille et parti, hver får udleveret en nøgle, således at kun de har adgang til brikkerne bag glasrammen. Om spillet skal afvikles langsomt eller hurtigt, bestemmer man selv. Det er ikke ualmindeligt, at der går flere dage mellem hvert træk.

Oftest er det to klasser, der spiller mod hinanden, men det sker også, at en elev udfordrer en lærer, eller at en klasse tager en dyst med hele lærerstaben. Det er naturligvis ordnet således, at hvert hold har udvalgt en til at foretage de træk, holdet beslutter sig til.

Denne måde at spille skak på er blevet en stor succes allerede. Eleverne er begejstrede, og interessen for skak er blevet stimuleret. Antallet af elever, der deltager i træningen med henblik på deltagelse i Dansk Skoleskaks landsturnering, er siden sidste år steget mere end 100 procent, nemlig fra 25 til 60. Og mens der sidste år kun var en enkelt pige med, er der i denne sæson tilmeldt flere ...

Efter Vejle Amts Folkeblad.

Dansk Skak Unions reglements-hæfte 1. udg. Lommeformat!

indeholdende reglementer for divisionsturneringen, enkeltmandsturneringerne, herunder junior-danmarksmesterskabet. Kamplederinstruksen samt F.I.D.I.'s regler om skakspillet!

Uundværlig for turneringsskakspillere!

Pris kr. 10,00 (incl. moms). Tilsendes portofrit mod indbetaling på giro 2 08 01, Skakbladets ekspedition, Akademihaven, 4180 Sorø.

| | 1 | 2 | 3 | 4 | 5 | 6 | 7 | 8 | 9 | 10 | 11 | 12 | 13 | 14 | 15 | 16 | 17 | 18 | Pts. |
|----------------------|-----|-----|-----|-----|-----|-----|-----|-----|-----|-----|-----|-----|-----|-----|-----|-----|-----|-----|--------|
| 1. Korchnoj | - | 1 | 1 | 1/2 | 1 | 1/2 | 1/2 | 1/2 | 1 | 1 | 1 | 1/2 | 1 | 1 | 1 | 1 | 1 | 1/2 | 14 |
| 2. Spasski | 0 | - | 1/2 | 1/2 | 1/2 | 1 | 1 | 1 | 1/2 | 1/2 | 1/2 | 1 | 1 | 1 | 1 | 1 | 1 | 1 | 13 |
| 3. Larsen | 0 | 1/2 | - | 0 | 1/2 | 1/2 | 1 | 1 | 1 | 1 | 1/2 | 1 | 1 | 1 | 1 | 1 | 1 | 1 | 13 |
| 4. Petrosjan | 1/2 | 1/2 | 1 | - | 1 | 0 | 1/2 | 1/2 | 1 | 1/2 | 1/2 | 1 | 1 | 1/2 | 1/2 | 1 | 1 | 1/2 | 11 1/2 |
| 5. Gligoric | 0 | 1/2 | 1/2 | 0 | - | 1/2 | 1 | 1/2 | 1/2 | 1/2 | 1 | 1 | 1/2 | 1 | 1 | 1 | 0 | 1 | 10 1/2 |
| 6. Ivkov | 1/2 | 0 | 1/2 | 1 | 1/2 | - | 1/2 | 1/2 | 1/2 | 1/2 | 1/2 | 1/2 | 1/2 | 1 | 1/2 | 1 | 1 | 1/2 | 10 |
| 7. Benko | 1/2 | 0 | 0 | 1/2 | 0 | 1/2 | - | 1 | 1/2 | 1 | 0 | 1 | 1 | 1/2 | 1 | 1 | 0 | 1 | 9 1/2 |
| 8. Pomar | 1/2 | 0 | 0 | 1/2 | 1/2 | 1/2 | 0 | - | 1 | 1/2 | 1 | 1 | 1/2 | 1/2 | 1/2 | 1/2 | 1/2 | 1 | 9 |
| 9. Gheorghiu | 0 | 1/2 | 0 | 0 | 1/2 | 1/2 | 1/2 | 0 | - | 1/2 | 1/2 | 1 | 1/2 | 1/2 | 1 | 1/2 | 1 | 1 | 8 1/2 |
| 10. Matanovic | 0 | 1/2 | 0 | 1/2 | 1/2 | 1/2 | 0 | 1/2 | 1/2 | - | 1/2 | 0 | 1/2 | 1 | 1 | 1/2 | 1 | 1/2 | 8 |
| 11. Lehmann | 0 | 1/2 | 1/2 | 1/2 | 0 | 1/2 | 1 | 0 | 1/2 | 1/2 | - | 1/2 | 1/2 | 1/2 | 0 | 0 | 1 | 1/2 | 7 |
| 12. Medina | 1/2 | 0 | 0 | 0 | 0 | 1/2 | 0 | 0 | 0 | 1 | 1/2 | - | 0 | 1/2 | 1 | 1/2 | 1 | 1 | 6 1/2 |
| 13. D. Byrne | 0 | 0 | 0 | 0 | 1/2 | 1/2 | 0 | 1/2 | 1/2 | 1/2 | 1/2 | 1 | - | 1 | 1/2 | 1/2 | 0 | 0 | 6 |
| 14. Toran | 0 | 0 | 0 | 1/2 | 0 | 0 | 1/2 | 1/2 | 1/2 | 0 | 1/2 | 1/2 | 0 | - | 1/2 | 1/2 | 1 | 1 | 6 |
| 15. Corral | 0 | 0 | 0 | 1/2 | 0 | 1/2 | 0 | 1/2 | 0 | 0 | 1 | 0 | 1/2 | 1/2 | - | 1 | 1/2 | 1/2 | 5 1/2 |
| 16. Visier | 0 | 0 | 0 | 0 | 0 | 0 | 0 | 1/2 | 1/2 | 1/2 | 1 | 1/2 | 1/2 | 1/2 | 0 | - | 1 | 1/2 | 5 1/2 |
| 17. Westerinen | 0 | 0 | 0 | 0 | 1 | 0 | 1 | 1/2 | 0 | 0 | 0 | 0 | 1 | 0 | 1/2 | 0 | - | 1 | 5 |
| 18. Calvo | 1/2 | 0 | 0 | 1/2 | 0 | 1/2 | 0 | 0 | 0 | 1/2 | 1/2 | 0 | 1 | 0 | 1/2 | 1/2 | 0 | - | 4 1/2 |

Et hårdt race

Af Bent Larsen

I en turnering med ti stormestre, hvoraf ingen hører til de »tvivlsomme«, burde 13 points af 17 egentlig være nok til førstepladsen, så *Spasski* og jeg har ikke grund til at være særlig utilfredse med pointshøsten – men *Korchnoj* fik altså et point mere. Hans indsats var absolut imponerende. Han var jo nok heldig i enkelte partier – men han havde så sandelig både evnen og viljen til at fremskaffe dette held. Turneringstabellen kan studeres på mange måder, man kan f.eks. tælle antallet af remiser. Af *Korchnoj*s seks styk var de to i de to sidste runder.

Lodtrækningen havde meget det så, at *Korchnoj* havde det letteste program i turneringens første halvdel. Selv om han i de første 11 runder kun afgav tre remiser, var turneringen på ingen måde afgjort; i de sidste seks runder skulle han møde fem stormestre. Faktisk var det et spørgsmål, om han havde bedre chancer for at vinde turneringen end *Spasski*, der kun var et halvt point bagefter. Yderligere et halvt point efter lå jeg, og endnu et halvt point efter *Petrosjan*, som jeg netop i 11. runde havde spillet meget dårligt mod og tabt til.

Men *Korchnoj* holdt tempoet! Da jeg mødte ham i 14. runde, var jeg stadig et point efter, jeg havde desværre mishandlet en gevinststilling mod *Lehmann*. Altså var jeg pisket til at spille på gevinst, hvis jeg ville gøre mig håb om førstepladsen. Men mine bestræbelser i den retning havde en noget krampagtig karakter, resultatet blev nul nummer to. I næste runde slog *Korchnoj* *Spasski*! Vel at mærke i et parti, hvor det var *Spasski*, der var indstillet på remis! Men *Korchnoj* ville have revanche for matchnederlaget og fik det. Og hans forspring var nu på 2 points, turneringen var afgjort!

Det var et hårdt race, hvor man ikke havde råd til at være rar ved nogen, hvis man ville holde sig i førerfeltet. Det kan nævnes, at kun de fire første fik et »stormesterresultat«, og at ingen ikke-stormester fik et »mesterresultat«. I øvrigt er slutresultatet jo i skuffende grad »normalt«, ingen outsider skabte sensation. *Westerinen*, der svinger meget – og i Bamberg var nær ved et stormesterresultat – kom længere nede end ventet. Men hans spil er ofte usundt, han stoler for meget på sine taktiske evner. Karakteristisk er det, at de overraskende sejre over *Gligoric* og *Benko* kom i stand, selv om finnen stod elendigt i disse partier.

Spasski vandt en del partier på bedre slutspilteknik, men dette kan ikke være metoden mod *Petrosjan*. Turneringen styrkede min tro på *Petrosjan*s chancer for igen at forsvare sin titel med held.

Hvad mig selv angår, skulle det jo ske før eller senere – at jeg ikke blev nr. 1 i en turnering! Når galt skulle være, må det vel siges, at katastrofen havde et begrænset omfang. Jeg spillede

en del gode partier og enkelte dårlige, var meget træt mod slutningen. Også på grund af selve programmet med kun fire fridage var det – et hårdt race.

»Oscar« til Spasski

En række skakjournalister deltog i afstemningen om, hvem der skulle have årets »Oscar«, og det blev selvfølgelig Spasski. Desuden havde man fundet på, at man ville opstille en liste over årets ti bedste spillere. Den kom til at se sådan ud: Spasski, Korchnoj, Larsen, Petrosjan, Fischer, Tal, Portisch, Smyslov, Keres, Bronstein. Den slags kan altid diskuteres. Jeg nævner *Kavaleks* navn. Måske vil mange undre sig over at høre, at den amerikanske deltager i afstemningen ikke mente, at *Fischer* skulle med! Men begrundelsen var den meget naturlige, at Fischer næsten ingen partier har spillet mod stormestre i 1968, vistnok 8. Man overvejede at fastsætte et minimum, men udskød det.

Måske bør det tilføjes, at alt dette ikke har noget med FIDE at gøre. Kongressen i Lugano afslog at give »Oscar« nogen officiel anerkendelse. Men hvis det bliver til noget med en verdenssammenslutning af skakjournalister, vil dette forbund vel mere sig med disse årlige afstemninger. Hvad formålet med organisationen iøvrigt skal være, står endnu ikke helt klart, men hvis man kan sørge for, at pressebureauerne dækker skaknyhederne noget bedre, kan vi vel alle være glade.

Den omvendte verden

Af Bent Larsen

Lidt om symmetri, generalprøver m.m.

Efterhånden er det over 30 år siden, Krause døde, og vore dages fremadstræbende skakungdom sætter sig næppe til at læse hans overvejelser »Om Begyndelsesstillingen i Skak«. De ligger lige på grænsen mellem det geniale og det vrøvlende. Hvilket vist ikke er så mærkeligt, når en mand vil filosofere sig frem til løsningen på et problem, der simpelthen ikke kan løses på den måde.

Idon Andersen forærede mig den lille bog engang for længe siden i Aalborg Skakforening. Han kunne ikke forstå et kvæk og syntes, jeg skulle se, om jeg kunne. Jeg læste derefter den lærde afhandling med interesse og undren.

Krause opererede bl. a. med »Omvendingsprincippet« under sine forsøg på at finde ud af, om begyndelsesstillingen er »korrekt« – altså fører til remis ved korrekt spil. Det princip gik i hans redaktion ud på noget i retning af, at hvad der er godt for hvid, er også godt for sort. Det forstod jeg ikke, da jeg var seksten, og jeg forstår det stadig ikke. Hvis man overhovedet vil beskæftige sig med noget så mikroskopisk som værdien af hvids fortræk, kan man ikke pludselig give sig til at overse, at de »hvide« stillinger, sort kan få, må han få med et tempo mindre, hvis hvid da ikke har spillet gris. Den påstand, at noget, der er godt, også er godt med et tempo mindre, vil ingen vel vove at fremsætte.

Men bortset fra det, der »omvendes« naturligvis kraftigt i moderne åbningsteori og spillepraksis. F. eks. bliver folk så glade for at spille kongeindisk med sort, at de giver sig til at spille 1. e4, c5 2. d3 og lignende med hvid. Og en god gammel sag som Tarrasch' kære »normalvariant« i dronninggambit kan stadig give moderne mestre anledning til at spekulere over problemer som symmetri og betydningen af et mertempo. I nogle tilfælde er det, som er vanskeligt for sort, måske godt for hvid, takket være et enkelt tempo?

Hvordan går det til, at jeg overhovedet havner i den symmetristilling i dronninggambit? Joh, først vil jeg ikke give folk lov at spille Nimzoidisk eller dronningindisk, og derfor begynder jeg ikke med d4, men med Sf3 eller c4. Hvorefter fredelige folk gør det samme med sort! Gennem mange år har jeg behandlet den slags med g3, men livet skal også være andet end fianchetto! Desuden skal folk nødvendigvis med alt for stor sikkerhed kunne holde generalprøve på de første fjorten træk i studerekammeret. Altså tager jeg en gang imellem en rigtig dronninggambit. Et eksempel var partiet mod Unzicker i Lugano, og det gik jo fint! (Se nr. 4625 i december-nummeret).

Men Unzicker spillede en sådan trækfølge, at vi slap for symmetrien. Se nu følgende, fra Mallorca:

4634 Dronninggambit

Hvid: *Larsen*. Sort: *Gligoric*.

1. c4, c5 2. Sc3, Sc6 3. Sf3, Sf6 4. e3, e6 5. d4, d5.

På 6. a3 er a6 et udmærket svar! Tempotabet 6. Ld3 er imod mine prinripper, sort får med

dxc4 en modtaget dronninggambit med et dejligt ekstratempo. Godt, vi slår på d5, og slår han tilbage med springeren, er vi efter 7. Lc4 ovre i partiet mod Unzicker – eller måske skal det være 7. Ld3 denne gang, det er også godt. Men ...

6. cxd5, exd5(!) 7. Le2, cxd4.

Mod 7. —, Ld6 havde jeg nok spillet 8. d×c5, det er en modtaget dronninggambit med to(!) tempi ekstra.

8. S×d4, Ld6(!)

Mod 8. —, Lc5 havde jeg med fornøjelse spillet 9. S×c6, b×c6 10. 0-0, 0-0 11. b3 — Unzickers stilling med et tempo ekstra! Jeg holder meget af spil mod den isolerede d-bonde, men jeg vil skam også gerne tage sorte hægebønder på d5-c6 under behandling.

9. 0-0, 0-0.

En stilling som den hvide kan sort også pådrage sig — f. eks. hvis jeg havde spillet Ld3 i st. f. Lc4 mod Unzicker. Men hvid må vel være glad for sit ekstratempo. Sort har til gengæld for den isolerede bonde et frit officersspil og angrebschancer, og forsvaret kan aldrig blive ringere af at have et ekstra træk til rådighed.

Psykologisk set er der intet på færde. Gligoric kan godt lide at have en isoleret d-bonde, jeg kan godt lide at give modstanderen den.

10. Sf3, a6.

Dels for at forhindre Sc3-b5-d4, dels for senere i fred og ro at kunne opstille kanonen Lb8-Dd6.

11. b3, Te8 12. Lb2, Lg4 13. Tc1.

Straks efter spillet kommenterede jeg partiet for »Informator« og angav her som en mulighed 13. h3 med hensigten 13. —, Lh5 14. Sh4, Lg6 15. S×g6, h×g6 16. Lf3, Le5 17. Tb1!

13. —, Tc8!



Gligoric har netop gjort sit 13. træk.

14. h3.

Nu var jeg kommet på den idé, men altså lidt for sent. I almindelighed skal man være meget forsigtig med den slags svækkelser af kongestillingen.

14. —, Lh5 15. Sh4, Lg6!

Meget bedre end 15. —, L×e2 16. S×e2.

16. S×g6, h×g6 17. Dd3?

Rigtigt er 17. Lf3, og mod 17. —, Le5 18. La1! Sort kan derefter afskaffe den isolerede d-bonde, men hvid står udmærket, og i åben stilling er en løber principielt stærkere end en springer.

Mod teksttrækket burde Gligoric efter min mening have spillet 17. —, Lb8! Når hvid tvinges til g3, bliver hans kongestilling lidt halvblød.

17. —, d4(?) 18. e×d4, S×d4 19. Lf3, S×f3† Remis.

Det var jo ikke noget særlig strålende parti, men jeg synes, jeg lærte en masse. Tre dage efter denne dårlige generalprøve ...

4635 Dronninggambit

Hvid: Larsen. Sort: Gheorghiu.

1. Sf3, Sf6 2. c4, c5 3. Sc3, e6 4. e3, Sc6 5. d4, d5 6. e×d5, e×d5 7. Le2, c×d4 8. S×d4, Ld6 9. 0-0, 0-0 10. Sf3, a6 11. b3, Lg4 12. Lb2, Te8 13. h3(!).

Hvad der undrede mig mest var, at den rumænske stormester brugte omtrent en time til disse træk. Jeg spenderede for et syns skyld godt et kvarter, jeg kunne også have trukket å tempo. Nu gik der igen over tyve minutter ...

13. —, Lh5 14. Sh4, L×e2.

Som sagt, svaret på Lg6 forelå allerede i manuskriptform!

15. S×e2, Le5.

Muligvis det bedste, men ved hver afbytning bliver jeg gladere for den sorte d-bonde. Nu gav jeg mig til at studere sagerne, efter afbytning på e5 må Sh4 turen over f5, jeg ville hellere have den til f3! Efter 16. L×e5, S×e5 17. Sf5, Se4 står hvid efter min smag en anelse bedre, men jeg ville godt have lidt mere.

16. Db1!?, Se4?

Slapt. Efter 16. —, L×b2 17. D×b2, Se5 18. Sf5 står jeg noget bedre end i varianten 16. L×e5, men problemet er 16. —, d4!? Efter 17. Td1?, Sd7! er hvid i knibe. Rigtigt er 17. S×d4, S×d4 18. e×d4, L×d4 19. Td1, L×f2† 20. K×f2†, Se4† 21. D×e4. Det giver et slutspil med løber og springer for tårn og bonde, hvor sort har store remischancer. Desuden må man også undersøge 17. —, L×d4 18. e×d4, S×d4, f. eks. 19. Td1, Se2† 20. Kf1, Dc7 21. Sf3, Se4 22. Dd3. Den løber på b2 kan blive god, men der er en masse taktiske vendinger at se på, før man kan vurdere stillingen.

Jeg havde ikke set det halve. Det var nok mest Gheorghiu ur, der fik mig til at spille 16. Db1.

17. Sf3, L×b2 18. D×b2, Df6 19. D×f6, S×f6 20. Tfd1.

Hvids fordel er klar. Resten er kun et spørgsmål om at udnytte den til gevinst, hvilket naturligvis ikke er så let, sort har jo kun den ene svaghed. Men jeg ville faktisk være blevet både skuffet og overrasket, hvis det ikke var lykkedes mig at vinde dette parti.

Et af sorts problemer er, hvordan han skal forholde sig, når hvid begynder at marchere frem med bønderne på kongefløjen. Skal han

tillade, at hvid nårsomhelst kan forjage Sf6, der dækker d-bonden? Alle sorte bondetræk kan resultere i nye svækkelser.

Et mere praktisk problem var naturligvis tiden, sort havde kun en halv time.

20. —, Tac8 21. Td2, Se7 22. Sfd4, Se4 23. Td3, Tc7 24. f3, Sc5 25. Tc3, Tec8 26. Sf4.

Her tænkte jeg vist længere end ved noget andet træk i dette parti. Varianten 26. Tac1, Se6 27. T×c7, T×c7 28. S×e6, T×c1† 29. S×c1, f×e6 30. Sd3, Sc6! 31. Sc5, Sd8 ser lidt akavet ud for sort, men kan hvid vinde? Det var jeg ikke sikker på. En af mine svagheder er vistnok en lyst til at simplificere for tidligt i gunstige stillinger.

26. —, Sd7 27. T×c7, T×c7 28. Td1, g6 29. g4, h6(?).

Det træk var den rumænske stormester meget utilfreds med bagefter, det er også galt. Men stillingen er næppe holdbar.

30. Kf2, Se5 31. h4, Tc8 32. h5, Kg7 33. Ke2, g5?

Der gik jerntæppet ned. Trækket må bero på den idé, at nu kan springeren ikke komme til e2 og derfra videre til g3-f5. Når tiden er knap, sker den slags. Stillingen var dårlig i alle tilfælde, f. eks. 33. —, Kf6 34. h×g6, f×g6 35. Th1 osv.

34. S×d5, S×d5 35. Sf5†, Kh7 36. T×d5, Tc2†(?) 37. Kd1, opgivet.

Indtil videre føler jeg mig fuldt rustet til at spille denne åbning. Jeg har endda et par andre ideer, men de er naturligvis tys-tys. Måske kan man, p. gr. a. hvids mer tempo, tillade sig et og andet ...

GLIMT FRA DIVISIONSTURNERINGEN

Kampen om de halve points!

Jeg vil vove at påstå, at partierne i divisions-turneringen trods den begrænsede betænkningstid ofte bliver livligere end i enkeltmandsturneringerne. Der tages flere chancer for at hjælpe holdkammeraterne enten på den ene eller anden måde!

I det følgende parti spiller sort åbningen noget slapt og kommer i store vanskeligheder. Men han kæmper godt for holdet og får etableret et udmærket modspil, der giver ham et kærkomment halvt point.

4636

Spansk

Hvid: *Eigil Pedersen*, Nordre.

Sort *Jørgen Carstensen*, K.S.

4. runde, 24/11 1968, 1. division, br. 4.

1. e4, e5 2. Sf3, Sc6 3. Lb5, a6 4. La4, Sf6 5. Sc3, d6 6. L×c6†, b×c6 7. d4, e×d4 8. S×d4, Ld7 9. Df3, Le7 10. e5!, d×e5 11. S×c6, L×c6.

Eller 11. —, e4 12. S×e4, L×c6 13. S×f6†.

12. D×c6†, Sd7 13. Le3, 0-0 14. 0-0-0, Ld6 15. Se4, Sf6 16. S×d6.

Efter 16. Lg5, De8 17. S×f6†, g×f6 18. D×e8, Tf×e8 19. L×f6 har hvid en merbonde, men jeg anså teksttrækket for bedre.

16. —, c×d6 17. Lb6, Tc8 18. D×d6, De8(!).

Pludselig kommer sort til et farligt modspil.

19. Dd3, Dc6 20. Le3, Sd5.

Efter 20. —, D×g2 får hvid gode chancer i den åbne g-linie.

21. De4, Sb4 22. D×c6, T×c6 23. c3(!).

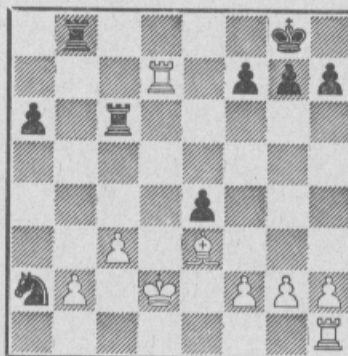
Nu er Ba2 forgiftet, da springeren fanges efter 23. —, S×a2† 2. Kb1.

23. —, e4 24. Td7, Tb8.

Dobbeltruslen S×a2† og Sd3† er vanskelig at parere, men hvid finder den rigtige fortsættelse.

25. Kd2!, S×a2.

Efter 25. —, Sd3 26. b4 har hvid ingen problemer, da 26. —, a5 kan besvares med 27. b5!.



26. Ta1(!).

Min første plan var nu at spille: 26. Tb1 for at »klemme« den indespærrede springer. Det ses hurtigt, at 26. —, S×c3? stranded på 27. b×c3!, T×b1? 28. Td8†. Efter Tb1 fulgt af Ld4 kommer den sorte springer snart til fald, og så bør hvid vinde slutspillet. Jeg opdagede nu pludselig, at jeg omgående kunne fremtvinge en officersgevinst, men koncentrerede mig ikke nok om chancerne i det kommende slutspil.

26. —, T×b2† 27. Ke1, h6 28. Td2, T×d2 29. K×d2, S×c3 30. Tc1(!).

Det var pointen, men det følgende træk giver sort remis.

30. —, Tg6! 31. T×c3, T×g2 32. h3, Th2 33. Ld4, g5 34. Tc8†, Kh7 35. Ke3, f5 36. Tc7†, Kg6 37. Tc6†, Kh5 38. T×a6, T×h3† 39. Ke2, Kg4 40. Lg7, e3 41. f×e3, f4.

Betænkningstiden var overstået, og spillerne enedes om remis.

Noter af Eigil Pedersen.

4637

Spansk

Hvid: *Hartvig Nielsen, K.S.*
Sort: *Karl Pedersen, Nordre.*

4. runde, 24/11 1968, 1. division, br. 3.

1. e4, e5 2. Sf3, Sc6 3. Lb5, Sf6 4. 0-0, d6.

Sort agter at spille 5. —, Ld7, hvorefter hans stilling er ret solid. Man bør særlig lægge mærke til trækfølgen, idet Sf6 almindeligvis ikke spilles før d6. Hvid vælger nu afbytningsvarianten med den begrundelse, at sort ikke mere disponerer over den stærke opbygning med Sg8-e7-g6.

5. L×c6†, b×c6 6. d4, Sd7 7. d×e5, d×e5 8. De2, Ld6 9. Lg5, Sf6.

Sort er ikke begejstret for at spille f6, fordi det så kan blive risikabelt at rokere.

10. c4, h6 11. Lh4, De7 12. Sc3, 0-0 13. h3, De6.

Nu beslutter hvid sig til at spille med »springerpar« mod »løberpar«. Som regel er jo løberparret at foretrække, men der gives undtagelser. Her er begrundelsen, at løberparret vanskeligt lader sig aktivisere; især Lc8 er problembarn.

14. L×f6, D×f6 15. Sd1, g6 16. Se3, Dg7 17. g4, Kh8.

Sort giver afkald på at spille f5 i erkendelsen af, at åbningen af g-linjen kommer hvid til gode.

18. Kh2, Lc5 19. Tg1, Df6 20. Tg3.

For eventuelt at besvare Df4 med Sg2.

20. —, Le6 21. b3, Tad8 22. Tag1, Lc8 23. g5, h×g5 24. T×g5, Tfe8 25. Sf5, L×f5

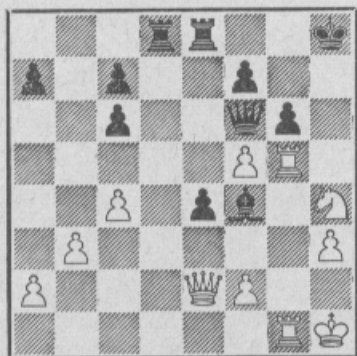
25. —, g×f5 er ikke muligt på grund af 26. Th5†.

26. e×f5, e4 27. Sh4.

Nu truer Th5† eller endnu stærkere Dh5†!

27. —, Ld6† 28. Kh1, Lf4.

Sort parerer truslen 29. T(D)h5†, idet der nu kan følge 29. —, g×h5 30. D(T)×h5†, Dh6!.



29. f×g6, L×g5 30. Dh5†, Kg7 31. T×g5, Td1† 32. Kg2, Te5 33. Dh7†, Kf8 34. g7†, Ke7 35. g8(S)†.

»Springerparret« går igen.

35. —, Ke6 36. S×f6, T×g5† 37. Sg4, sort overskred betænkningstiden.

Noter af Hartvig Nielsen.

Åbningsteoretisk nyhed?

4638

Grünfeldindisk

Hvid: *Palle Ravn, F. S.*
Sort: *Mogens Moe, St. S.*

5. runde, 8/12 1968, 1. division, br. 2.

1. d4, Sf6 2. c4, g6 3. Sc3, d5 4. Lf4, Lg7 5. e3, 0-0 6. Sf3, c5 7. Db3.

Denne stilling er kendt fra teorien. Sort skal nu spille 7. —, c×d4 8. S×d4, d×c4 9. L×c4, Sbd7 10. Lg3 med lige spil. Men jeg fik en idé, tænkte mig om en time og trak:

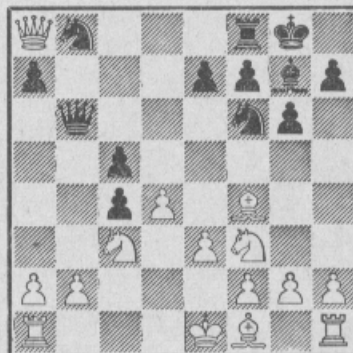
7. —, Le6!?

Bagefter spurgte mine holdkammerater, om teksttrækket var nødvendigt. Det var det ikke. Meningen er imidlertid at skabe et udviklingsforspring for sort, eventuelt på bekostning af materiale. Spillet bliver nu temmelig kompliceret. Muligvis er teksttrækket en nyhed; det er ikke særligt nærliggende for forsigtigere folk.

8. D×b7.

Det naturligste; 8. Sg5 besvares med 8. —, d×c4 (9. D×b7, Ld5).

8. —, d×c4 9. D×a8, Db6!



Den afgørende stilling. Sort truer med 10. —, D×b2 og 10. —, Sc6. Den sidste trusel kan hvid imødegå med 10. Se5, hvorefter følger 10. —, D×b2 11. Tb1, D×c3† 12. Ke2, Lf5. Hvid vælger sikkert det bedste, nemlig:

10. 0-0-0, Sc6 11. Sa4, Db5 12. Sc3, Da6 13. D×f8†, K×f8.

Der kan nu gøres status. Hvid har fået to tårne for sin dronning. Men sort er langt foran i udviklingen og har en trykkende bonde på c4; han har ikke noget at være ked af.

14. Se5.

Hvid lod sig ikke friste. På 14. d5 ville have

fulgt 14. —, S×d5 15. S×d5, L×d5 16. T×d5, D×a2 17. Le5, c3.

14. —, c×d4 15. e×d4, Sa5 16. Le2, Sd5.

16. —, Sb3† 17. a×b3, Da1† 18. Sb1, Lf5 giver ikke noget særligt p. g. a. 19. Ld3.

17. S×d5, L×d5 18. Lf3, L×f3 19. S×f3, Sc6 20. Kb1, Sb4 21. a3, Sd3 22. Le3, Db7. Hvid overskred betæknings-tiden.

Sort har sikkert også gevinst. Hvid er nødt til at ofre kvaliteten på d3 (23. Td2?, c3).

Noter af Mogens Moe.

Fra skakolympiaden

2 partier med noter af Bent Larsen

Tvillinger

»Det er meget mærkeligt, de gør nøjagtig de samme træk, også samme fejl,« sagde Gheorghiu til mig efter sit 16. træk. Der skiltes om-sider de to tvillingpartier. Men slutresultatet blev det samme:

4639 Kongeindisk

Hvid: *Gheorghiu*, Rumænien.

Sort: *Gligoric*, Jugoslavien.

Finalegruppe A

1. d4, Sf6 2. c4, g6 3. Sc3, Lg7 4. e4, d6 5. f3, 0-0 6. Le3, e5 7. d5, Sh5 8. Dd2, f5 9. 0-0-0, Sd7 10. Ld3, Sdf6 11. Sge2.

Ofte bytter hvid på f5 her eller trækker for. 11. e×f5, g×f5 12. Sge2, Kh8 13. h3, f4 ville føre os over i partiet Ivkov-Uhlmann, Zagreb 1965. Her opgav sort altså kontrollen med e4, da han blev truet med g2-g4. Men han kan muligvis få fornøjelse af g-linien, da h3 svækkede feltet g3.

Sorts næste træk rummer også en fare for, at hvid kommer i fordel p. gr. a. herredømmet over feltet e4.

11. —, f×e4? 12. S×e4, S×e4 13. L×e4, Sf6 14. Lc2, Lf5.

Lige ud ad landevejen. De uklare bondeofre 14. —, b5 og 14. —, e4 er nok ikke helt korrekte.

15. Sg3, L×c2?

»Sort skal da i det mindste spille Dd7,« sagde Gheorghiu. Han kunne ikke forstå denne fuldstændige kapitulation m. h. t. feltet e4. Det kan jeg heller ikke.

16. D×c2, c5 17. d×c6 e. p., b×c6 18. h4.

Kun energisk spil kan retfærdiggøre 17. træk. Ellers havde det været bedre at spille 17. Lg5 og prøve at vinde på springer mod dårlig løber.

18. —, Da5 19. Kb1, e4.

Gligoric søger også at spille så skarpt som muligt. Med 19. —, d5 havde han på smukke-vis løst sine centrumsproblemer, men 20. h5

ville give ham nogle fæle problemer at løse på kongefløjen.

20. h5, De5(?)

Dette bliver gendrevet, måske burde 20. —, Tab8 være forsøgt.

21. S×e4, S×e4 22. Ld4! De7 23. L×g7, K×g7 24. h6†, Kf7 25. The1, Tac8 26. T×e4, Df6 27. Da4, T×e4 28. f×e4, Tc8 29. D×a7†, De7 30. Dd4.

Dronningafbytning vandt selvfølgelig også.

30. —, Te8 31. Tf1†, Kg8 32. Tf4, g5 33. Tf5, D×e4† 34. D×e4, T×e4 35. T×g5†, Kh8 36. Tg7, Te6 37. Tc7, T×h6 38. T×c6, Kg7 39. c5, Th1† 40. Kc2, d×c5 41. T×c5, Tg1 42. Tg5†, Kf6 43. Tg8, h5 44. Tf8†, Kg5 45. Tf2, Kg4 46. Te2, Kg3 47. a4, h4 48. a5, opgivet.

På lignende måde tabte Gligoric en Sämisch mod Gheorghiu for to år siden i Havanna!

4640 Kongeindisk

Hvid: *Reshevsky*, USA.

Sort: *Najdorf*, Argentina.

Finalegruppe A

1. c4, Sf6 2. Sc3, g6 3. e4, d6 4. d4, Lg7 5. f3, 0-0 6. Le3, e5 7. d5, Sh5 8. Dd2, f5 9. 0-0-0, Sd7 10. Ld3, Sdf6 11. Sge2, f×e4 12. S×e4, S×e4 13. L×e4, Sf6 14. Lc2, Lf5 15. Sg3, L×c2? 16. D×c2, De8.

At Najdorf holder længere end Gligoric be-rettigger næppe til at påstå, at dette træk er bedre end 16. —, c5. Reshevsky går glad i gang med at opføre det gamle spil om den gode springer og den dårlige løber.

17. Lg5, c5 18. d×c6 e. p., D×c6 19. L×f6, L×f6 20. Se4, Le7 21. Td5.

En positionel gevinststilling for hvid. Najdorf forsøger dronningafbytning.

21. —, Tac8 22. b3, D×d5 23. c×d5, T×c2† 24. K×c2, Kf7 25. Tc1.

Et smukt tilbud om afbytning af det sidste sæt tårne, men Najdorf betakker sig. Han ville derefter til evig tid være dømt til at vente, me-dens Reshevsky fandt en gevinstvej.

Redaktionen af næste nummer slutter den 10. i denne måned

25. —, Ke8 26. Kd3, Kd7 27. b4, a6
28. a4, Ta8 29. Tb1, Ld8 30. h3, Te8
31. a5, Ta8 32. Sd2, b6.

At vente passer ikke til Najdorfs temperament. Sc4 og b4-b5 ser ikke rart ud.

33. a×b6, L×b6 34. Ta1, Ld8 35. Sc4,
Ta7 36. Ta4, Ta8 37. h4.

Straks 37. b5 var vist det nøjagtigste.

37. —, h5 38. b5, a5 39. b6, Tb8 40.
T×a5, L×b6 41. S×b6, T×b6 42. Ta7†,
Ke8 43. Tg7, Tb4 44. T×g6, T×h4 45.
T×d6, Kf7 46. Ke3, Td4 47. g3, Td1 48.
Ke4, Te1† 49. Kf5, Te3 50. Tf6†.

Her synes jeg bedre om skakken på d7, men teksttrækket sætter ikke gevinsten over styr, og det er helt normalt at være uenige om, hvilken gevinstmetode der er den »klarest«. »

50. —, Kg7 51. f4, e×f4 52. g×f4, h4
53. Tg6†, Kf7 54. Th6, h3 55. d6, Kg7
56. Tg6†, Kf7 57. Th6.

Så er den tidkontrol klaret.

57. —, Kg7 58. Th4, Kf7 59. Th5??

Uforståeligt, for mig i hvert fald. Jeg kan se gevinstfortsættelser begyndende med 59. Th8. Men hvad skal tårnet på h5? Efter 59. —, Kg7 60. d7, Td3 61. Ke6, Te3† er der ikke nogen klar gevinst. Altså regner jeg med, at der på 59. —, Kg7 ville være fulgt 60. Th4, Kf7 61. Th8. Men endnu morsommere er det, at efter det ubeslutsomme teksttræk holder 59. —, Te6! remis! Pudsigt!

59. —, Td3? 60. Ke5, Ta3 61. d7?, Ke7
62. Th7†, Kd8 63. f5, Te3† 64. Kf4, Te1
65. T×h3, K×d7 66. Kg5, Ke8???

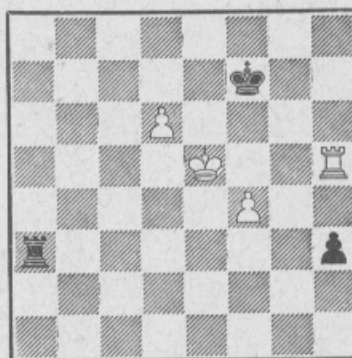
Hov, stop! Kommentatoren vågner op og ryster på hovedet. Er det ikke et stormesterparti, dette her? 66. —, Ke7 holder da remis, hvad er der sket?

Intet tyder på et sindrigt system af trykfejl i

bulletinen. Men her fører altså i hvert fald 66. —, Ke7 til den kendte remisstilling med den sorte konge på h-linjen, hvis vi fortsætter 67. Th7†, Kf8 68. Kf6, Kg8 eller 68. Kg6, Tg1† 69. Kf6, Kg8. Læseren kan slå op i en teoribog, de to spillere kan skamme sig, og kommentatoren vil lige allerførst give resten af trækkene i dette rædsomme parti:

67. Kf6, Kd7 68. Th7†, Ke8 69. Th8†,
Kd7 70. Tf8, Th1 71. Kg7, Tg1† 72.
Kf7, Tf1 73. f6, sort opgav.

Men lad os vende tilbage til stillingen efter 64. —, Ta3:



Hvorfor gav Reshevsky ikke en skak her? 61. Th7†, Kg6 62. Th8! eller 61. Th7†, Ke8 62. f5, Te3† 63. Kd4, Tf3 64. Ke4!, Ta3 65. f6 eller her 63 —, Ta3 64. f6, Tf3 65. Th8†!, Kd7 66. Ke5. Nu har sort ingen gode træk, tårnet skal både holde opsyn med f-bonden og dække h3, det er ikke let. 66. —, Te3† 67. Kf4, Te1 68. T×h3, K×d6 69. Kf5 eller 68. —, Ke6 69. Td3!, det vinder alt sammen for hvid. Altså prøver vi 66. —, Kc6, men hvid svarer roligt 67. Th7!. Der er stadig en slags træktvang, men hvid har også direkte trusler nu, f7 fulgt af d7 og også Tc7† fulgt af Tc2, hvorefter den sorte konge er afskåret.

Tårnslutspil er noget svært noget.

SKAKHUSET

STUDIESTRÆDE 24

KØBENHAVN K

TELEFON BYEN 6291

EUTIK GIRO

EN GROS Dansk 86178

FABRIK Norsk 99303

FORLAG Svensk 4205

POSTORDRE



Skakhus-Avisen

udkommer 2 gange
pr. måned med nyt
og gammelt om

SKAKLITTERATUR
og
SKAKMATERIALER

Pr. nummer kr. 0,50

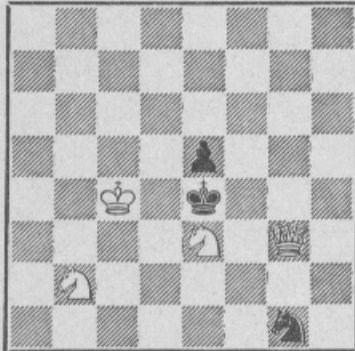
Pr. år kr. 10,00

PROBLEMSKAK

Redaktion: Jan Mortensen, Sct. Olavsallé 44, 2630 Tåstrup (originalopgaver). Tlf. (01) 99 25 58
O. G. Lauritzen, Ålekistevej 213 A¹, 2720 Vanløse (løsninger). Tlf. (01) 71 70 78

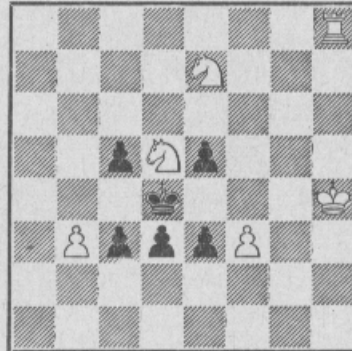
Indføring i problemskakkunsten (XXII)

8684. R. Bukne
Sjakk-Nytt 1946



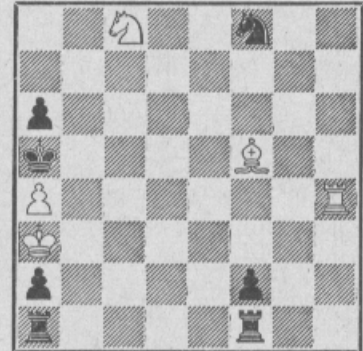
Mat i 2 træk

8685. L. Scotti
Ros. omtale
Echiquier de Turenne 1958



Mat i 2 træk

8686. A. Servais
2. hædr. omtale
Providence Journal 1946



Mat i 2 træk

En form for matbestemmelse, der minder om dualforsvaret, er opkaldt efter en ungarsk problemforfatter Fleck. I en fleck-opgave etablerer hvid med førstetrækket mindst 3 trusler. Hvert sort forsvarstræk parerer alle trusler undtagen én, og alle trusler forekommer som et mattræk i løsningen. I 8684 (1. Sb-d1) trues 2. Sc3, Sf2 og Dg4 mat. Hvert af de tre sorte springertræk parerer, som man let ser, to af truslerne og tillader den tredje.

I 8685 er ideen kombineret med antiblokader. Efter 1. Sc7 er der 4 trusler med springerne, samt Td8. Hvert af de fem sorte bondetræk antiblokerer et felt, og ved matsætningen må hvid vælge det træk, der angriber netop det flugtfelt, sort har skabt.

Det er i fleckopgaver af denne type lykkedes at opnå hele 8 trusler, omend i en utilfredsstillende form. Anvender man trusler ved aftræk af et hvidt batteri, er fremstillingen lettere. I 8686 er der efter 1. Th5 10 trusler, men desværre fremkommer 2. Lb1 både efter Ta-b1 og Tf-b1. Dette er mindre tilfredsstillende, men kan være svært at undgå i fleck med aftrækstrusler.

Løsning på rekonstruktionsopgave 1

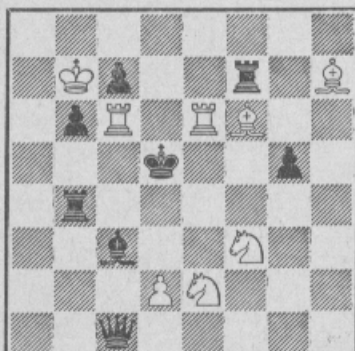
8687: H. D. O'Bernard, 6. præmie Leisure Hour 1902: Ka8, Db1, Tf5, Th4, Le3, Sg4, Bd5-Ke4, Th3, Lh7, Bd3. Mat i 2 træk. 1. Db7.

Rekonstruktionsopgave 2

Konstruer en totækker med følgende fuldstændige løsning: 1. a3, truer 2. Ta2 mat. 1. —, Lh3† 2. Le4 mat. 1. —, Lh5† 2. Se4 mat. Forfatterens stilling bringes i marts-nummeret.

Originalopgaver

8688. Krassimir Gandew
Sofia (Bulgarien)



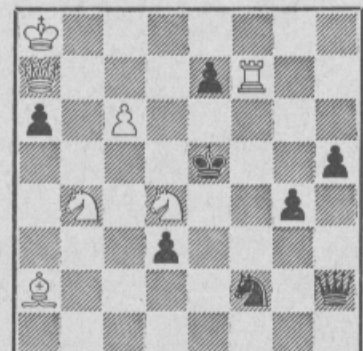
Mat i 2 træk

8689. L. Larsson
Lerum (Sverige)



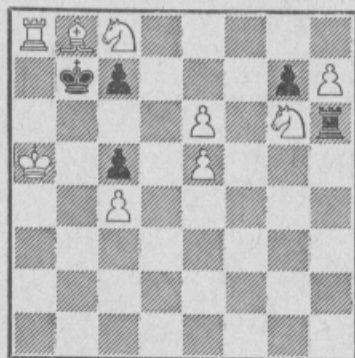
Mat i 2 træk

8690. Michael Schneider
Schweinfurt (Tyskland)



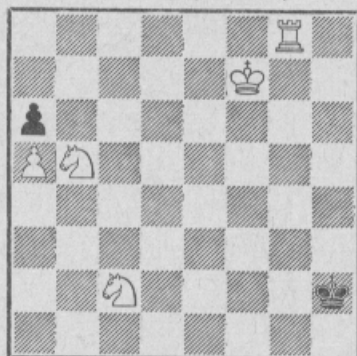
Mat i 2 træk

8691. Vald. Buhelt
Randers



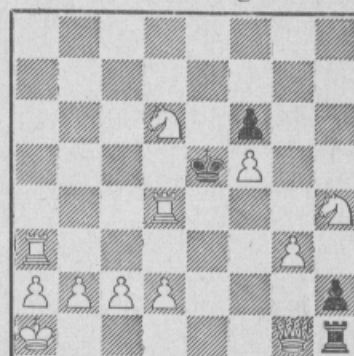
Mat i 3 træk

8692. W. Speckmann
Hamm (Tyskland)



Mat i 4 træk

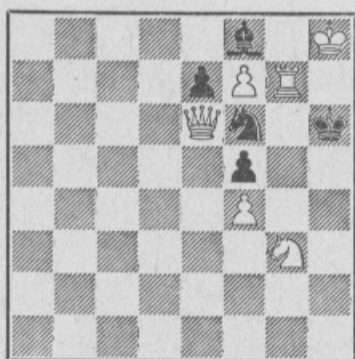
8693. Lars Larsen
Sønderborg



Selvmat i 2 træk

Dom i selvmatturneringen 1967

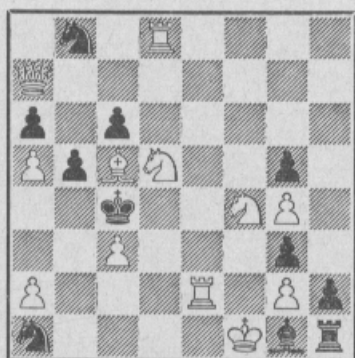
8448. Wolfgang Weber
Præmie



Selvmat i 5 træk

Sort i trækket må straks gøre mat (1. —, L×g7). Hvid lader udgangsstillingen genopstå i det væsentlige uændret ved at ofre Bf7 for et tempo: 1. Th7†, Kg6 2. Th5, Lh6 3. f8S, Lf8 4. Tg5, Kh6 5. Tg7, L×g7 mat. Hvidt tårn går i et rektangel.

8529. G. Thomas
Specialpræmie



Selvmat i 2 træk

En uortodoks idé, der ofte er set i direkte opgaver: Efter førstetrækket 1. Lb4 har hvid 4

trusler 2. Dc5, Dd4, Sb6 og Se3. Hvert af sorts træk forhindrer to af disse; hver mulig kombination af to trusler fremkommer i de 6 varianter.

Spærrefrist i 3 måneder.

O. G. Lauritzen. Jan Mortensen.

Korrektioner m. v.

7761 af Vilhelm Hansen (juli 1961) har forgænger (8694) af A. Decker, Deutsche Schachzeitung 1892: Ka2, Dh4, La6, Ld6, Sb5, Sf5, Bg2-Kd5, Bf6. Mat i 2 træk. 1. Dh7.

7883b af F. Usmanto (maj 1962) har ligeledes forgænger (8695): Ch. Weiss, Nationaltidende 1889: Ke8, De7, Le1, Sb6, Bc2, Bc6-Kb5. Mat i 2 træk. 1. Sa4.

7910 af J. C. Morra (juli 1962) er biløselig ved 1. L×e5 (påvist af Fyens Stiftstidendes løser). 8180 af Comins Mansfield (august 1964), der som angivet s. 101, 1968 senere er publiceret i en ændret version, havde i den oprindelige form tredobbelt matsætning efter 1. —, K×d6.

8248 af Walther Jørgensen (april 1965), er som påvist af Sigurd Jensen, Tæbring, biløselig ved 1. Lc6, 2. Sc8, 3. Df1, 4. Tb6, 5. Tb8, 6. Lb7, 7. Ta8, 8. La5, 9. Lc3, 10. Ta6, 11. Ba4, 12. Tc6, 13. Se7, 14. Tf6, 15. Dg1, 16. Te6, 17. Dh2, Th2 mat. Forfatteren har nu korrigeret stillingen som følger: Kh4, Tb2, Dh1, Ld7, Ld8, Sa2, Se7, Bc2, Bd4, Be3-Ka8, Tg2. Selvmat i 30 træk. Løsning uændret.

8320 af Walther Jørgensen (december 1965). Også til denne opgave har Sigurd Jensen fundet en biløsning: 1. Db8, 2. Dc7, Ke8, 3. Dd7, 4. Dd8, 5. Ld4, Kh7, 6. De7, 7. Df6, 8. g6, 9. g7, 10. Lg8, 11. Df8, 12. Dh8, 13. g8T, 14. Dg7, 15. Te8, 16. Lc5, 17. Sb4-d3, Kd5,,6 18. De5, 19. De6, 20. Dc8, 21. Te6, 22. Sf4, 23. Dh8, 24. De5, 25. Dc3, 26. Ba4, D×c3 mat. Her er forfatterens korrektion følgende: Ka5, Db5, Lb3, Le3, Sa3, Sb4, Ba2, Ba6, Bc6, Bf2, Bg4 Bg5, Bh2-Kd8, Dg2. Selvmat i 77 træk. Løsning uændret.

De to sidste opgaver opnåede begge præmie

i selvmattturneringen 1965. Dennes dom ændres ikke.

8654 af W. Speckmann (oktober 1968). Hvid Bf6 og sort Bf7 tilføjes.

Løsninger til opgaverne i decembernummeret

Nr. 8667 af Lars Larsen: 1. Sd2. Desværre biløselig ved 1. Dc6.

Nr. 8668 af R. Halldorsson: 1. Tf2 2. Dd7†.

Nr. 8669 af Arthur Madsen: 1. Le2, truer 2. Se5†. 1.—, Tb1 2. Sh2 1.—, Ta2, Dd1 Dh1 2. Lb5. 1.—, h×Sg4 2. Lg4.

Nr. 8670 af A. Hemmingsson: 1. De5, Kb4 2. Dc7 3. Lb3. 1.—, Kd3 2. Lb3 3. De4.

Nr. 8671 af P. M. Popov: Skinspil 1. Tc1, 0-0-0 2. Ta1, Td7 3. Ta8 mat. Løsning: 1. Td8, Le6 2. Td7, Tc7 3. Te7, Tc8 mat. Opgaven er uheldigvis biløselig ved: 1. Kd8,

Td2 2. Kc8, Td6 3. Tb8, Le6 mat.

Nr. 8672 af Møller Thomsen: 1. Sc5† 2. Sb3†, a×b3 (Kb4 3. Df8†) 3. Da7†, Da6 4. D×Da6†, Ka6 5. Lh5. Positionel remis, da den hvide L ikke kan slås uden pat. 2.—, Ka6 3. Sc5† og remis ved evig skak. Der er følgende gode forførelse: 1. Da8† 2. Da5†, Kb7 3. Ld5†, L×Ld5 4. Dc7†, Ka6 5. Da7†, K×D og pat. (V.R.).

Løserturneringen

Total december: A. Christiansen 84, Jens Clausen 149(8), A. Dithmer 347(10), V. E. Hesselberg 65(1), Nina Høiberg 81, Leif Jensen 84(1), T. Kruse 40. Henning Larsen 126(1), H. Ulrik Nielsen 123(1), V. Røpke 213(35), L. Schmidt 48, L. Skov 255, V. Søndberg 363, K. Thrane 214(13), Ax. Tipsmark 422(8) og øvrige løsere udforandrede.

KORRESPONDANCESKAK

Indenlandske turneringer

Turneringsleder: Axel Nielsen, Klostervej 23, 5000 Odense, tlf. (09) 12 52 50, postgiro 96 38

Afsluttede partier

Landsholdsklassen 1968: Jørgen Aaskov remis med P. Korning, H. Laurberg vundet over Svend O. v. Seelen.

Mesterklassen: 162: 7/6. - 163: 7/2, 1/4.

1. klasse: 298: 7/4. - 301: 1/5, 6/3, 7/4, 7-5, 2-5.

2. klasse: 597: Partiet 2 mod 5 indkaldes til bedømmelse. - 598: 2/3, 2/7. - 603: 6-4. - 605: 2/1. - 608: 6/1. - 609: 6/7, da 7 er tavs, 5-6. - 610: 7/2. - 611: 2/6, 1/3, 1/2. - 613: 6/7, 6/1, 4/2. - 615: 3-7, 4/3. - 616: 1/2, 4-5. - 617: 7/1. - 618: 2/3, 2/1.

3. klasse: 673: Partiet 1 mod 2 indkaldes til bedømmelse. - 679: 3/7, 3/1. - 680: 6/3, 4/3. - 683: 7-1. - 684: 3/1, 5/7, 5/1, 5/2, 6/2. - 685: 4/2. - 686: 4/5, 1/4. - 688: 6-4, 2-3, 1/2, 6/2. - 691: 1/4. - 694: 1/4, 2/4, 3/4, 5/4, 7/4.

4. klasse: 583: 1/6. - 590: 6-2, 2/7, 2/5, 2/3, 2/1. - 592: 3/7, da 7 er tavs. - 595: 2/3, 4/6, 5/2. - 598: 7/1, 7/5. - 599: 7/5, 4/5, 6/5, 2/5, 4/6. - 600: 1-2, 4/1, 3/4. - 602: 6/3, 7/3, 1/3, 2/3, 4/3, 5/3, 1/7, 4/7. - 603: 3/4, 6/4, 1/4, 3/7, 7/4, 3/2.

Afsluttede grupper

II 598:

| | | | |
|------------------------------|----|----|-------|
| 1. L. M. Hansen, Holbæk | 0 | | |
| 2. Ivan Nygaard, Egedesminde | 5 | 1. | 24,00 |
| 3. Vagn Sørensen, Ølgod | 3½ | 3. | 6,70 |
| 4. Poul E. Jensen, Vrå | 1½ | | |
| 5. Erik Staun, Glostrup | 3½ | 3. | 6,65 |
| 6. H. C. Pedersen, Bindslev | 4½ | 2. | 18,65 |
| 7. N. Kjærulff Jensen, Gug | 3 | | |

II 603:

| | | | |
|------------------------------|----|----|-------|
| 1. Erik Pedersen, Uggerslev | 3 | 3. | 6,70 |
| 2. Johs. Stenger, Rødning | 2 | | |
| 3. Osv. Larsen, Sierslev | 3 | 3. | 6,65 |
| 4. J. A. Kristensen, Hover | 4 | 2. | 18,65 |
| 5. Vagn Sørensen, Ølgod | 2 | | |
| 6. J. Bergmann, Søborg | 4½ | 1. | 24,00 |
| 7. Hakon Sørensen, Flejsborg | 2½ | | |

IV 583:

| | | | |
|----------------------------|---|-------|-------|
| 1. Aage Ludvigsen, Ikast | 3 | | |
| 2. Jan Pedersen, København | 0 | | |
| 3. Kurt Laursen, Aulum | 3 | | |
| 4. Ole Hansen, Århus | 4 | 3. | 13,35 |
| 5. Finn Larsen, Esbjerg | 5 | 1.-2. | 21,35 |
| 6. J. J. Hansen, Århus | 1 | | |
| 7. P. Fabricius, Roskilde | 5 | 1.-2. | 21,30 |

IV 590:

| | | | |
|-----------------------------|----|-------|-------|
| 1. Poul Olsen, København | 0 | | |
| 2. Kurt Laursen, Aulum | 4½ | 1.-3. | 18,70 |
| 3. Aage Ludvigsen, Ikast | 4½ | 1.-3. | 18,65 |
| 4. Niels Pedersen, Ålborg | 4½ | 1.-3. | 18,65 |
| 5. J. B. Sørensen, Skive | 3 | | |
| 6. Allan Sørensen, Ålholm | 2½ | | |
| 7. Mogens Ålsted, Bredballe | 2 | | |

IV 592:

| | | | |
|-----------------------------|----|----|-------|
| 1. Hans Gärtner, Rødovre | 6 | 1. | 24,00 |
| 2. C. Kristiansen, Nakskov | 3½ | 3. | 6,70 |
| 3. H. F. Hansen, Skævinge | 3½ | 3. | 6,65 |
| 4. Carl Jørgensen, Jelling | 4 | 2. | 18,65 |
| 5. Rich. Petersen, Roskilde | 1 | | |
| 6. T. Nyegaard, Albertslund | 0 | | |
| 7. Kaj Lambertsen, Viborg | 3 | | |

Axel Nielsen.

Udenlandske turneringer

Turneringsleder og repræsentant i ICCF: *Arne Henriksen*, Syrenvej, 6880 Tarm, tlf. (07) 37 11 49, postgiro 10 59 15

Verdensturneringer (ICCF) og Europaturneringer starter uafbrudt med 7 spillere pr. gruppe; i ICCF's turneringer er oftest mindst én ivesøisk spiller pr. gruppe, mens Europaturneringerne omfatter europæiske spillere. Sprogkundskab er ikke nødvendig. Ved anmeldelse angives navn, tydelig adresse, klasseønske (mester-, højere-, I, II, III) samt den DSU-klub, man er medlem af. Betaling pr. gruppe: ICCF kr. 16,00, indbefattet et månedligt resultatblad, der udover det første år koster kr. 5,50 årligt, og Europaturneringerne koster kr. 10,00. Såvel i ICCF's som Europaturneringerne kan der nu ske tilmeldinger til 15-mands grupper, i ICCF foreløbig dog kun til øverste klasse, mesterklassen, hvorimod sådanne starter i alle klasser i Europaturneringerne; prisen for deltagelse i disse grupper er: ICCF kr. 20,00, Europaturneringerne kr. 13,50. Nærmere oplysninger kan rekvireres mod 60 øre til porto.

NYHEDER *Fortsat fra side 22.*

Emanuel Lasker-mindeturnering. Berlin (DDR) 1968

Den 24. december 1968 var det netop 100 år siden exverdensmesteren Emanuel Lasker fødtes, og til minde herom har der i november-december været afholdt en international turnering i Østberlin. Slutstillingen blev: 1.-2. Bronstein (USSR) og Uhlmann (DDR) 10½, 3. Suetin (USSR) 10, 4. Vasjukov (USSR) 9½, 5. Barczay (Ungarn) 9, 6.-7. Fuchs (DDR) og Saizev (USSR) 8½, 8.-9. Csom (Ungarn) og Malik (DDR) 8, 10. Minic (Jugoslavien), 11.-12. Hennings og Zinn (begge DDR) 6, 13. Radovici (Rumænien) 5½, 14.-15. Espig og Schöneberg (begge DDR) 5, 16. Ortega (Kuba) 4½.

»The Times and Hastings international chess congress 1968/69«

Den traditionelle nytårsturnering i Hastings var med kun to stormestre ret svagt besat i år. Den lokale champion, *Penrose*, var indbudt, men sendte afbud, og fra Sovjetunionen var oprindeligt anmeldt deltagelse af stormestrene *Smyslov* og *Tajmanov*, men sidstnævnte udeblev. I stedet for *Tajmanov* fik den sovjetiske juniormester fra 1966, *Tukmanov*, lov til at spille i den øverste gruppe, »the premier«. Han var ellers med for at deltage i den næstøverste gruppe, »the challengers«, hvor vinderen får indbydelse til den fornemme gruppe i næste års turnering.

Slutresultatet blev: 1. Smyslov (USSR) 8½, 2. Gligoric (Jugoslavien) 8, 3.-4. Keene (Storbritannien) og Tukmanov (USSR) 7½, 5. Smejkal (Tjekkoslaviet) 6½, 6. Hübner (Vesttyskland) 6, 7. Wright (Storbritannien) 4½, 8.-10. Hartoch (Holland), Clarke (Storbritannien) og Persitz (Israel) 4, 11. Kottbauer (Storbritannien) 3½, 12. Fuller (Australien) 2½.

Den 21-årige Cambridge-student Keenes delte tredje-plads er den bedste placering en brite har opnået i Hastings i mange år. »The challengers« vandtes af *M. J. Corden* fra Bolton.



**Dansk
Skak
Unions
emblem
i sølv**

med nål, knap eller brochenål tilsendes portofrit mod indbetaling af kr. 10,00 på giro 2 08 01 eller ved indsendelse af frimærker.

**Skakbladets ekspedition
Akademihaven, 4180 Sorø**

SKAKBLADET, udgivet af Dansk Skak Union, udgår hver måned. Abonnement kan tegnes på bladets ekspedition. Abonnementspris pr. år: kr. 30,00 (Danmark, Norge, Sverige, Finland og Island). Øvrige udland: kr. 33,00 pr. år. Enkelte numre kan fås i ekspeditionen à kr. 3,00.

Dansk Skak Unions forretningsudvalg:

Formand: O. Schøller Larsen, Æblehavevej 9, 2650 Hvidovre. Tlf. (01) 78 81 28.

Kasserer: R. Falborg, Akademihaven, 4180 Sorø. Tlf. (03) 63 11 25 (kl. 13-18). Giro 2 08 01.

Sekretær og propagandaleder: E. Meedom, Kirkebakken 14, 2600 Glostrup.

Redaktion:

Ledende redaktør: Hans Rasmussen, Toftevej 10, 8220 Brabrand. Tlf. (06) 26 25 07.

Skakbladets ekspedition: Akademihaven, 4180 Sorø. Tlf. (03) 63 11 25 (kl. 13-18). Giro 2 08 01.

Trykt i A. Backhausens Bogtrykkeri ved Holger J. Sørensen, 8700 Horsens.

Afleveret til postvæsenet den 7. februar 1969.

Skakmateriel

| | | |
|--|--------|--------|
| Skakbrikker af hvidbøg, 60 mm, naturpolerede, i trææske | | 13,25 |
| Skakbrikker af hvidbøg, 70 mm, naturpolerede, i trææske | | 16,50 |
| Skakbrikker af hvidbøg, 80 mm, naturpolerede, i trææske | | 19,50 |
| Skakbrikker af ahorn, 85 mm, naturpolerede, i trææske | | 25,50 |
| Samme, men lakerede og med filtunderlag, i trææske | | 30,50 |
| Skakbrikker af Buxbom, 68 mm, naturpolerede, i trææske | | 27,00 |
| Skakbrikker af Buxbom, 68 mm, naturpolerede, i fiberæske | | 23,00 |
| Skakbrikker af Buxbom, 76 mm, naturpolerede, i trææske | | 30,50 |
| Skakbrikker af Buxbom, 76 mm, naturpolerede, i fiberæske | | 26,50 |
| Skakbrikker af Buxbom, 90 mm, naturpolerede, i trææske | | 43,50 |
| Skakbrikker af Buxbom, 68 mm, lakerede, med filt, i trææske | | 33,00 |
| Skakbrikker af Buxbom, 76 mm, lakerede, med filt, i trææske | | 37,00 |
| Skakbrikker af Buxbom, 82 mm, lakerede, med filt, i trææske | | 40,50 |
| Skakbrikker af Buxbom, 82 mm, original »Stauntonform«, med fin udskåret springer, naturpolerede, med filt, i trææske | | 45,50 |
| Samme, men lakerede | | 51,00 |
| Skakbrikker af Buxbom, 68 mm, lakerede, med filt og blyindlæg i bunden, original »Stauntonform«, i trææske | | 49,50 |
| Samme, men kongens højde 82 mm | | 65,00 |
| Skakbrikker af plastic, »Stauntonmodel«, 82 mm, med filtunderlag, i plasticæske | | 25,00 |
| Skakbrikker af palisander- og oliventræ, 82 mm, springerne med glasøjne, med filt, i trææske. Fint skakspil! | | 195,00 |
| Skakbræt af pap, 42 × 42 cm., sammenfoldeligt | | 9,00 |
| Skakbræt af pap, 45 × 45 cm., sammenfoldeligt (klubstørrelsen) | | 9,50 |
| Skakbræt af pap, 48 × 48 cm., sammenfoldeligt | | 10,00 |
| Skakbræt af pap, sammenfoldeligt 2 gange, måler så 23 × 23 cm, særdeles praktisk | | 10,50 |
| Skakbræt af plastic, 48 × 48 cm, sammenrulleligt | | 15,50 |
| Skakbræt af nødde- og ahorntræ, 45 × 45 cm, indlagte felter | | 84,00 |
| Samme, men med tal og bogstaver i kanterne | | 88,00 |
| Skakbræt af palisander- og ahorntræ, 45 × 45 cm, indlagte felter | | 99,50 |

Nyheder i skakbøger

| | | |
|---|--------|-------|
| Korn, W.: Moderne Schach Eröffnungen , 502 sider, indb. | | 69,00 |
| Det store engelske værk, der nu er oversat til tysk. | | |
| Capablanca: Letzte Schachlektionen , 62 sider | | 20,25 |
| Capablanca: Grundzüge der Schachstrategie , 3. oplag, 143 sider | | 30,50 |
| Heidenfeld: Grosse Remispartien . 35 partier fra 1896 til 1966 | | 24,50 |
| Schallop: Schachkongress Leipzig 1877 . 1. Paulsen, 2.-3. Anderssen, Zuckertort, 4. Winawer, 5. Göring, 12 deltagere, 67 partier + Matchen Anderssen-Paulsen , 9 partier + 25 andre partier | | 19,50 |
| 18. Schacholympiade, Lugano 1968 . 1905 partier fra samtlige for- og finalegrupper, rundeoversigter, turneringstabeller m.m. | | 52,00 |
| Müller: Schacholympiade in Hensinki 1952 . 50 af de bedste partier + 13 partislutninger, 120 sider | | 13,75 |
| Müller: Botwinnik-Bronstein, der Kampf um die Schachweltmeisterschaft, Moskau 1951 . 24 partier med russiske analyser | | 7,50 |
| Krieger: Edelsteine der Problemerkunst . 64 opgaver af P. A. Orlimont | | 49,00 |
| Vukovic: The chess sacrifice . 219 sider, indb. | | 45,50 |
| B. C. M.: The St. Petersburg Masters Chess Tournament 1914 . 1. Lasker 2. Capablanca 3. Aljechin 4. Tarrasch 5. Marshall, 11 deltagere 75 partier | | 13,75 |
| B. C. M.: London 1899 international Chess Tournament . 1. Lasker 2.-4. Janowsky, Maroczy, Pillsbury 5. Schlechter 6. Blackburne, 15 deltagere, 112 partier | | 36,25 |
| Euwe: The development of chess style . 44 partier, 152 sider, indb. | | 39,00 |
| Sombor 1968 . 1.-3. Hort, Ivkov, Kurajica, 12 deltagere, 66 partier | | 9,60 |

AXEL NIELSENS SKAKFORLAG

Klostervej 23. Odense - Telf. (09) 12 52 50

Dansk postgiro 96 38 - Svensk postgiro 54 70 03 - Norsk postgiro 9 93 24