

SK

AK

BLADET



NR. 11

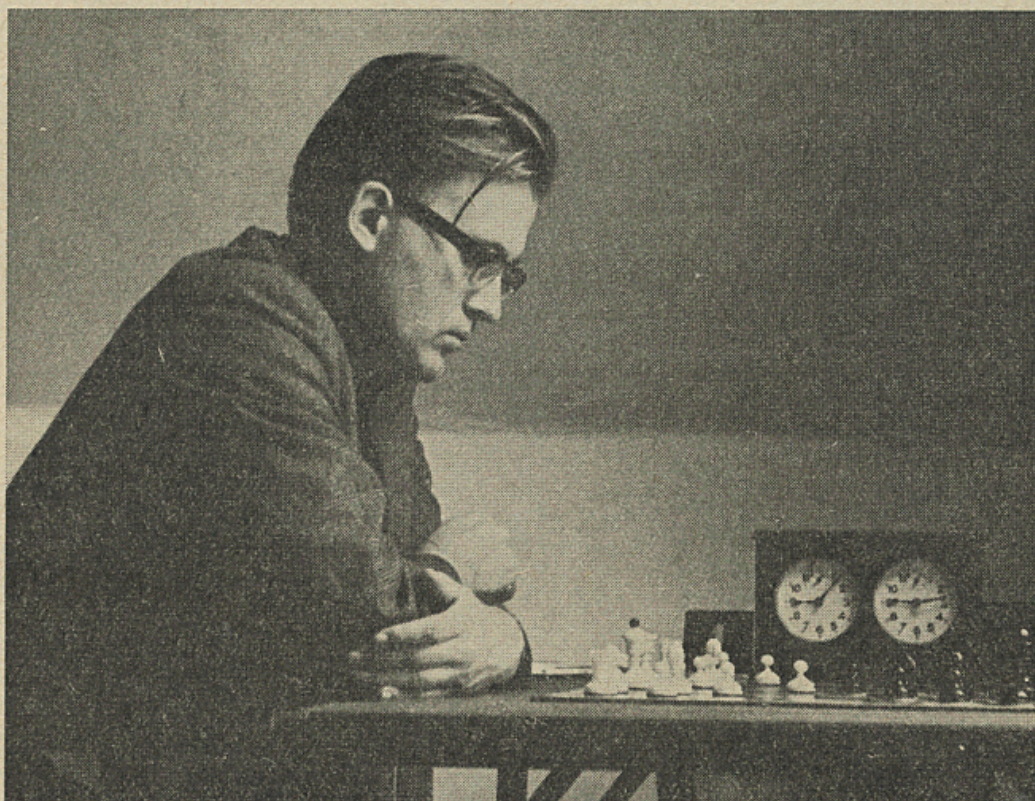
64. ÅRGANG

NOVEMBER 1968

KR. 3,00

incl. moms

MEDLEMSBLAD FOR DANSK SKAK UNION



To af verdens stærkeste skakspillere mødtes i begyndelsen af oktober i København. Desværre kan vi ikke bringe et billede fra dette møde mellem stormestrene Bobby Fischer og Bent Larsen. I stedet ses over disse linjer Bent Larsen under 1. divisionskampen Århus S.-K. S. den 13. oktober i Århus, og inde i bladet bringes fire af Fischers partier fra turneringen i Vincovci (Jugoslavien) med kommentarer af begge stormestrene.

INDHOLD

Ny redaktør – 18. skakolympiade Lugano 1968 – Meddelelse fra spilleudvalget
Påsketurneringen 1969 – Svar til Hvenekilde – Tjekkoslovakiet – Divisionsturneringen
Kandidatturneringen – Fischer-partier ... – Litteratur – Teori, strategi, taktik
Kombinationsøvelser – Skoleskak – Hvad siger reglerne? – Problemskak – Korrespondanceskak
Nyheder

NYHEDER

Nye medlemmer

Vi byder følgende klubber velkommen i Dansk Skak Union:

5. hovedkreds: *Billund* med 12/2 medlemmer. Klubben spiller tirsdag på »LEGO«. Formand: Hans Kelstrup, Lærkevej 6, 7190 Billund.

Ribe med 18/0 medlemmer. Klubben spiller tirsdag på Hotel Backhaus. Formand: Jens P. Jørgensen, Borchingsvej 5, 6760 Ribe.

7. hovedkreds: *Havbro* med 11/2 medlemmer. Klubben spiller tirsdag på Havbro kommuneskole. Formand: Chr. Veller Hansen, Havbro Kommuneskole, 9600 Aars, tlf. Havbro 134.

Ændringer til klubfortegnelsen

1. hovedkreds: Klubberne Lyngby og Virum har sluttet sig sammen under betegnelsen: Lyngby-Virum. Klubben spiller onsdag i personalekantin på stadsbiblioteket i Lyngby. Formand: Svend Hamann, Lyngbygårdsvej 3 A, 2800 Lyngby, tlf. 01 88 36 53.

Nærum ny formand: C. Iversen, Arnevangen 17, 2840 Holte, tlf. 01 80 38 26.

Capablanca-klubben: Post til formanden: Bent Hansen adresseres til: Capablanca-klubben, Åboulevarden 72, 2200 København N. Klubbens tlf. nr.: 01 35 93 73.

2. hovedkreds: *Hammer* ny formand: Hans Åge Jensen, Fårup, 4700 Næstved, tlf. Lov 1 v.

Karrebæk spiller nu i restaurant »Margrethehuset«.

3. hovedkreds: *Kauslunde-Gamborg* ny formand: Bendt Pedersen, Øster Allé 36, 5594 Strib.

4. hovedkreds: Skakalliancen »Als« ny formand: Louis Christiansen, Søndergade 17, 6400 Sønderborg, tlf. 044 2 47 43.

6. hovedkreds: Randers Skakklub og skakklubben af 1946 spiller nu begge i »Kulturhuset«, Østervold, Randers.

Dødsfald

Dansk Skak Unions æresmedlem, A. Buusmann, København, er død. Buusmann var gennem 20 år Dansk Skak Unions kasserer. Nekrolog følger i næste nummer.

Indbydelse til juniorskakstævne

Skakklubben »Tårnet« indbyder igen i år til juniorstævne for alle unge, der ikke er fyldt 20 år. Spillested: Lindeskolen, Linde Allé 18, Ballerup. Søndage: 17. november, 24. november og 1. december fra 10,00 til 13,00 ca. Turneringen bliver en timeturnering. 1/2 time til hele partiet efter Monrads system. Ure i mester og 1. klasse.

Mesterklassen: 5 runder. Indskud 10,00 kr.

1. klasse: 5 runder. Indskud 8,00 kr.

2. klasse: 7 runder. Indskud 6,00 kr.

Øvrige klasser: 7 runder. Indskud 5,00 kr.

Præmier til hver 4. deltager. Tilmeldelse senest den 13. november til *Harry Petersen, Nyvej 55, 2750 Ballerup. Tlf. (01) 97 31 45.*

Arrangører: Lindeskolens skakafdeling og Skakklubben »Tårnet«, Ballerup.

Vel mødt.

Harry Petersen, fm.

Indbydelse til Københavns Skak Unions enkeltmandsturnering

Københavns Skak Union indbyder til sin årlige enkeltmandsturnering, som er åben for alle medlemmer af Dansk Skak Union og afvikles efter unionens regler for lokale turneringer.

Turneringen spilles i Folkets Hus, Enghavevej 40, København V, i dagene torsdag den 9. januar, mandag den 13. januar, onsdag den 22. januar, tirsdag den 28. januar, onsdag den 5. februar, mandag den 10. februar og torsdag den 20. februar. Med deltagelse af 10 spillere »Københavnsklassen« og Eliteklassen spilles for disse to ekstra runder i FS's lokaler på Sveasvej 8 dagene torsdag den 16. januar og mandag den 3. februar. Der spilles kl. 19.30-23.30. Københavns-, elite- og mesterklasse dog 18.30-23.30.

Hængepartier afvikles på Sveasvej 8 følgende dage: 10/1, 14/1, 16/1, 24/1, 31/1, 3/2, 7/2, 13/2 og 21/2.

Indskud: Københavns-, elite- og mesterklasse kr. 35,00 - 1. klasse kr. 25,00 - 2. og 3. kl. kr. 20,00 - begynderklasse kr. 15,00.

Tilmelding skal ske klubvis gennem de respektive formænd (personlige medlemmer kan tilmelde sig direkte) og må være turneringslederen, *Eilert Andersen, Rødager Allé 60 st., 2610 Rødovre*, i hænde senest den 14. december. Tidsfristen er ufravigelig, og tilmelding godtages kun, når indskudsbeløbet samtidig er indbetalt til unionens kasserer.

Klubberne vil få tilsendt tilmeldingsblanketter, som skal udfyldes med navn, adresse og evt. telefonnummer samt hvilken klasse, spilleren er berettiget til at deltage i. Bestemmelserne i Dansk Skak Unions reglementshæfte bedes iagttaget.

Afslutning med præmieuddeling finder sted torsdag den 27. februar kl. 19.30 i Folkets Hus.

Indbydelse til Holbæk amts åbne enkeltmandsturnering

Spilles over 7 runder efter unionens regler for officielle turneringer: 21/11 og 8/12 1968 samt 13/1, 21/1, 6/2 og 16/2 1969. Indskud: 1. kl. 30 kr., 2. og 3. kl. 20 kr. og 4. kl. 15 kr., incl. 5 kr. i depositum, der tilbagebetales ved fuldført turnering. Alle runder spilles på Lammefjordskroen, Hørve.

Tilmelding og indskud senest 10/11 til: *H. M. Olsen, Højsted, 4591 Føllenslev. Telf: (03) 491, Eskebjerg 177.* *H. M. Olsen.*

Flere nyheder side 208

SKAKBLADET

November 1968 . Nr. 11 . 64. årgang . Redaktion: Hans Rasmussen
Medlemsblad for Dansk Skak Union

Ny redaktør

Efter ni års tro tjeneste har SKAKBLADET's redaktør, Eigil Pedersen, ønsket at træde tilbage. Eigil har gjort en kæmpeindsats i de forløbne år. Såvel den danske som den internationale skakaktivitet har været i stadig stigen i denne periode, men Eigil har hele tiden været på højde med situationen og har udvalgt de bedste partier og de rigtige nyheder til os.

Når jeg nu her overbringer Eigil Pedersen Dansk Skak Unions dybtfølte tak, er jeg sikker på, at jeg ikke blot har hovedbestyrelsen, men også alle unionens medlemmer bag mig.

Det bliver en vanskelig opgave at efterfølge Eigil Pedersen, men jeg håber og tror, at hovedbestyrelsen har handlet rigtigt ved at vælge Hans Rasmussen, Vejlbj-Risskov, som hans efterfølger.

Selv om Hans Rasmussen ikke er så stærk en skakspiller som Eigil Pedersen, er han dog ikke ukendt. I EMT i år i København vandt han mesterklassens gruppe A med 5½ points og blev derved elitespiller, og han er deltager i landsholdsklassen i korrespondanceskak 1968.

Siden 1959 har Hans Rasmussen hvert år udgivet landsholdsklassens partier, og han har også udgivet partierne fra trelandskampen mellem Irland, Vesttyskland og Danmark i København 1967. Han er således ikke ukendt med det arbejde, han nu har påtaget sig.

På unionens vegne vil jeg ønske Hans Rasmussen held og lykke med redaktørposten.

Ole Schøller Larsen.

18. skakolympiade Lugano 1968

Da anmeldelsesfristen for den 18. skakolympiade udløb, havde 56 nationer meldt sig. Dette er det højest mulige antal, som med det nugældende reglement muliggør, at turneringen kan afvikles på 19 runder, som planlagt af arrangørerne. Blot et deltagerland mere ville have forlænget turneringen med to runder.

Program

I forturneringen, som er spillet 18.-25. oktober, og hvorfra resultaterne vil være kendt, når dette læses, var deltagerne inddelt i 7 grupper med 8 lande i hver (forudsat alle hold er nået rettidigt frem), som spillede alle mod alle.

Nr. 1 og 2 i hver af grupperne er gået videre til finalegruppe A, og forhåbentlig har det danske hold kvalificeret sig hertil. Danmark spillede i forturneringen i gruppe 2 med Australien, Venezuela, USA, Frankrig, New Zealand, Østrig og Mongoliet.

Finalegruppernes 1. runde er spillet den 26. oktober og 12. og sidste runde spilles den 6. november.

Som noget nyt vil lande, der har spillet mod hinanden i forturneringen, ikke komme til at mødes igen i finaleturneringen. Resultatet fra forturneringen vil blive overført til finalen. Derfor vil der kun være 12 finalerunder og ikke, som man skulle forvente med 14 deltagere, 13 runder.

Olympiadeskak i radioen

Danmarks radio bringer en række udsendelser fra og om turneringen i Lugano med stormester Bent Larsen ved mikrofonen.

En introduktionsudsendelse bragtes søndag den 13. oktober, hvor en række kendte danske olympiadedeltagere fortalte om deres oplevelser. Bl. a. fortalte *H. Norman-Hansen* og *I. E. W. Gemzøe* om deres egne og det danske holds bedrifter ved de første olympiader i London 1927 og

Haag 1928. I 1928 afholdtes turneringen i forbindelse med idrætsfolkenes olympiske lege, som fandt sted i Amsterdam, og Gemzø fortalte også hvordan skakspillerne ved åbningsceremonien her var placeret som hædersgæster i umiddelbar nærhed af de kongelige æresgæster.

I oktober har der været bragt yderligere 4 udsendelser og i november kommer endnu 4 udsendelser, alle på program 2: 2. november kl. 21,15, 4. november kl. 22,35, 5. november kl. 23.00 og 7. november kl. 22,45. Men hold øje med radioprogrammerne, hvis De ønsker at høre udsendelserne. Der kan ske ændringer.

Meddelelse fra spilleudvalget

I en lang overgangstid har spilleudvalget (herefter benævnt SU) dels bistået de lokale turneringer, dels set gennem fingrene med mangelfulde eller rent ud manglende indberetninger. Dette har medført en overvældende og stadig stigende arbejdsbyrde, som vi ikke længere kan påtage os. Vi er derfor nødsaget til i fremtiden at kræve reglementets ordlyd strengt overholdt. Særlig må vi indskærpe:

Turneringer, der ikke indberettes, vil ikke blive koordinerede med EMT (= Påsketurneringen).

Mangelfulde indberetninger vil blive returneret, og vedkommende turnering anses ikke for koordineret, før en korrekt indberetning foreligger. Klasser med deltagelse af overkvalificerede spillere vil ikke få lempeligere op- og nedrykningsvilkår, med mindre der forud er rettet henvendelse til SU herom, og denne henvendelse skal dokumenteres for alle spillerne. Eks.: Leo Rasmussen, M-spiller, Ølgodturneringen 68, 1. kl., 5½ p. – Uden denne dokumentation kan SU ikke påtage sig at fremsende op- og nedrykningsregler før længe efter turneringens afslutning.

Hovedkredsformanden skal til SU videresende turneringstavler for E-, M- og 1. kl. sammen med ovennævnte dokumentation og bilagt en erklæring om, at deltagerne i 1. kl. er 1. klasse-spillere (§ 25, stk. 8).

Det er meget vigtigt at understrege, at det er turneringslederens pligt at forlange dokumentation af hver enkelt spillers ret til at deltage i den klasse, hvortil han har meldt sig.

Til slut nogle praktiske råd og vink til lokale turneringsledere.

Vi har til en lokal turnering fået anmeldt 15 2. kl.-spillere, 20 1. kl.-spillere, 12 M-spillere og 3 E-spillere. Samtidig med bekendtgørelse af turneringen har vi forlangt dokumentation af spillernes ret til at deltage i den klasse, hvortil de anmelder sig, ellers kan vi ikke sikre os, at § 25, stk. 4, er overholdt. Havde vi således haft en juniorklasse, skulle alle heri have opgivet fødselsår og -dag.

I 2. kl. vælger vi at spille med 7 runder efter Monrads system. Er der spillere, der ikke kan dokumentere deres ret, må de have en erklæring fra deres klubformand.

I 1. kl. anvender vi også Monrads system med 7 runder. Spillere, der ikke kan dokumentere deres ret til at deltage i klassen, kan deltage, hvis de efter indstilling fra deres klubformand accepteres af hovedkredsformanden. Det er klogt at lade hovedkredsformanden kontrollere 1. kl., da han er berettiget og forpligtet til at kassere klassen, hvis han ikke kan anerkende den.

Men hvad skal vi stille op med de 12 mesterspillere og de 3 elitespillere? At slå dem sammen i en gruppe og spille 7 runder Monrad er en dårlig løsning, da det er utåleligt for spillerne ikke at kende grænserne for op- og nedrykning før længe efter turneringens afslutning.

Bedst er det at spille i én gruppe alle mod alle og sikre sig lempeligere op- og nedrykningsbestemmelser hos spilleudvalget. (Husk dokumentation!). Men det er jo ikke altid muligt at spille 14 runder. I så fald kan man lave en mesterskabsklasse på 3 elitespillere og 4 mester-spillere, der ikke er koordineret (§ 25, stk. 4), samt en koordineret mesterklasse på 8.

Efter turneringen sender vi turneringsskemaerne med påført dokumentation til hovedkredsformanden.

Vi understreger: Blandede klasser, der spilles efter Monrads system, bør så vidt muligt undgås.

Regn ikke med, at SU tillader supplerung af mester- og eliteklasser. Disse klasser vokser for meget.

På spilleudvalgets vegne: *Th. Haahr.*

SPIL KORRESPONDANCESKAK



PÅSKETURNERINGEN 1969

Paaruphallen ved Odense, som er en af Danmarks største og smukkeste sportshaller – skabt af idrætsfolk i deres fritid – skal danne rammen om Dansk Skak Unions 60. enkeltmandsturnering i påsken 1969. Foruden Paarup-hallen bliver Paarups nye moderne skole, der ligger ved siden af hallen, stillet til rådighed.

Det er vel næsten overflødigt at oplyse, at vi her disponerer over alle de faciliteter, som deltagerne kan ønske sig, ligesom disse ideelle forhold vil danne en værdig ramme om et sådant arrangement. Cafeteriaets gode ry og små priser vil også komme deltagerne til gode under turneringen – ligesom hallens rådighed over 50 senge og et ubegrænset parkeringsareal.

Udvalget, som har fået til opgave at arrangere denne jubilæumsturnering, har en omsorgsfuld halbestyrelse og en velvillig kommunalbestyrelse bag sig, som er indstillet på at gøre alt for, at dette arrangement kan blive så vellykket som muligt, således har kommunalbestyrelsen allerede nu bevilget to ærespræmier.

De store linjer er her trukket op, men mange af detaljerne er allerede fastlagt, og alt vil være i orden, når deltagerne forhåbentlig i stort antal møder op til påske 1969.

Det er udvalgets mål og ønske, at deltagerne, uanset deres opnåede resultat i turneringen, vil kunne se tilbage på en virkelig oplevelse.

E. H. Böttcher, udvalgsformand.

Svar til Hvenekilde

Hvenekildes brev i september-nummeret indeholdt forskelligt, som jeg ikke kan bifalde.

For det første er det enten grebet ud af luften eller af upålidelige avisreferater, at jeg skulle have nægtet at støtte Spasskis protest overfor arrangørerne. Men det møde, hvor Spasski truede med at rejse hjem, vidste jeg ikke noget om før bagefter. I øvrigt var det først og fremmest rejseudgifterne, russerne insisterede på at få dækket.

Jeg har før set russiske skakmestre protestere mod FIDE. Men jeg har aldrig set dem få støtte af deres skakforbund.

(Til Eigil Pedersen: Hverken Spasski eller jeg eller vore skakforbund kendte de økonomiske betingelser, før vi kom til Malmö. Det russiske skakforbund forsøgte at få oplysninger om dem ved en telefonopringning til Rogard så sent som dagen før Spasskis og Bondarevskis afrejse. Faktisk underrettede arrangørerne overhovedet ikke Dansk Skak Union om noget som helst; det var et af de punkter, hvor arrangementet svigtede).

Hvenekilde vil absolut have, at jeg skal have en sekundant med ved den slags lejligheder. Det vil jeg ikke, jeg analyserer bedst alene. Det ville irritere mig og gøre mig usikker at skulle høre på og måske endda følge en sekundants råd. Hvenekildes påstand om de droppede hængepartier svæver frit i luften.

Jeg kan godt nævne et par typiske sekundantfejl: jeg havde aldrig vundet mit hængeparti mod Spasski i Amsterdam 1964 uden Bondarevskis analyse, der førte til fejlen 45. —, h4?. Og jeg nægter at tro, at Portisch ville have fundet på at spille 11. a4? i vort 3. matchparti; det er et typisk sekundanttræk, der skal undgå visse meget vanskelige varianter, som man ikke kan finde ud af.

Bondarevski er Spasskis lærer og træner; de arbejder sammen til stadighed, og derfor er det ikke så mærkeligt, at han er med Spasski rundt omkring. Jeg har ikke et lignende samarbejde med nogen, og det ville være særdeles underligt pludselig at skulle begynde at arbejde på en ny måde i forbindelse med en vigtig match eller turnering.

Koblenz er ofte Tals sekundant, men jeg mener ikke, at de nogensinde analyserer alvorligt sammen; de tider er forlængst forbi, da Koblenz kunne lære Tal noget. Det påstås, at hans hovedopgave er at sige hver morgen: Mischa, du er genial!

Under et par af sine VM-matcher arbejdede Botvinnik alene. Fischer foretrækker også at analysere alene. Det er muligt, at Hvenekilde er tilhænger af de mange hænders analyser, men vrøvl og pølsesnak kan han selv være.

I øvrigt kunne Hvenekilde sagtens ved at se på vore deltagere i Mexico have fundet eksempler på folk, der ikke lader andre belære sig. Elvstrøm for at nævne én.

Og ikke engang de skrappeste sportsjournalister skyder på sportsfolkenes koner!

Bent Larsen.

DIVISIONS-TURNERINGEN

For de københavnske klubber er anvendt samme forkortelser som i Københavns Skak Unions turneringer. Det drejer sig om følgende klubber: *Cap.* (Capablanca-klubben), *F. S.* (Frederiksberg Skakforening), *Gl. S.* (Glostrup Skakklub), *G. S. F.* (Gladsaxe Skak Forening), *K. S.* (Københavns Skakforening), *L. V. S.* (Lyngby-Virum Skakklub), *S. K.* (Skakforeningen Kampklubben), *St. S.* (Studerterforeningens Skakklub) og *Su. S.* (Sundbyernes Skakklub). Bynavn er udeladt for provinsklubberne: *Centrum* (Esbjerg), *Evans* (Vejle), *Frem* (Odense), *Læseforeningen* (Odense) samt *Nordre* (Århus).

Resultater:

1. runde

Rettelse: 1. division: G. S. F.—K. S. 2½–5½ (og ikke omvendt).

2. runde

1. division: Nordre I—Vejlby-Risskov 5–2 + h. Århus S.—K. S. 2–5 + h. St. S. I—S. K. I 3½–4½. F. S.—G. S. F. 6½–1½.
2. division, gr. 1: Su. S. I—Helsingør 4–4. St. S. II—Læseforeningen I 4½–3½. Roskilde I—S. K. II 6½–1½. Hillerød—Gl. S. 5–3.
2. division, gr. 2: Nordre II—Hjørring 4½–3½. Odense S.—Herning 1–7. Holstebro—Centrum 5½–2½. Vejgård—Evans ½–6½ + h.
3. division, gr. 1: Roskilde II—S. K. III 5–3. Sorø—Cap. ½–7½. L. V. S.—Rønne 5½–2½. Su. S. II—Næstved 4½–3½.
3. division, gr. 2: Vordingborg—Læseforeningen II 4–4. Nykøbing F.—Frem 4–4. Maribo—Indslev 6½–1½. Vejle—Allested—Assens 5–2 + h.
3. division, gr. 3: Nordre III—Skanderborg 3½–4½. Horsens—Randers 2½–4½ + h. Hurup—Nørresundby 4–4. Aalborg—Lemvig 3–5.
3. division, gr. 4: Nordre IV—Skjern 5–3. Varde—Ølgod 1½–6½. Als—Tønder 4–4. Esbjerg S.—Haderslev 5½–2½.

Stillinger efter 2. runde:

Anden talkolonne er match-points (1 for vunden kamp og 0.5 for uafgjort). For at forebygge misforståelser er der her anvendt decimalbrøker. * betyder, at resultatet af hængepartier kan give flere match-points.

1. division

F. S.	12½	2,0
K. S.	10½+h	2,0
Nordre I	9 +h	1,5
S. K. I	9	2,0
St. S. I	7½	0,5
Vejlby-Risskov	5½+h	0,0
Århus S.	4 +h	0,0
G. S. F.	4	0,0

2. division, gr. 1

Roskilde I	12	2,0
Su. S. I	9	1,5
St. S. II	8 +h	1,0*
Hillerød	8	1,0
Helsingør	7½+h	0,5*
S. K. II	6½	1,0
Læsefor- eningen I	6½	0,0
Gl. S.	5½	0,0

2. division, gr. 2

Evans	9½+h	1,0
Nordre II	9½	2,0
Herning	9 +h	1,0
Holstebro	8½	1,0
Hjørring	8½	1,0
Centrum	7½+h	1,0
Odense S.	5½	1,0
Vejgård	4 +h	0,0

3. division, gr. 1

Cap.	14	2,0
Su. S. II	9½	2,0
Roskilde II	9½	2,0
L. V. S.	9	1,0
S. K. III	7	0,5
Rønne	5½	0,0
Næstved	5	0,0
Sorø	4½	0,5

3. division, gr. 2

Maribo	10½	1,5
Vejle-Allested	10 +h	2,0
Vordingborg	8½	1,5
Nykøbing F.	8	1,0
Læsefor- eningen II	8	1,0
Frem	7	0,5
Assens	6 +h	0,5
Indslev	5	0,0

3. division, gr. 3

Randers	9½+h	2,0
Skanderborg	8½	1,5
Nordre III	8	1,0
Lemvig	8	1,0
Nørresundby	8	1,0
Horsens	7½+h	1,0
Hurup	7½	0,5
Aalborg	6	0,0

3. division, gr. 4

Esbjerg S.	11½	2,0
Tønder	10	1,5
Haderslev	10	1,0
Nordre IV	9	1,5
Ølgod	8½	1,0
Als	8	1,0
Skjern	5	0,0
Varde	2	0,0

Turneringens 3. runde spilles søndag den 10. november.

Tjekkoslavakiet - august 1968

Det var naturligvis med speciel forventning, *Sten Fedder* og *Per Holst Sørensen* med undertegnede som ledsager sidst i august tog til Tjekkoslavakiet for at deltage i en international juniorturnering. Truende skyer havde hængt i horisonten, men syntes at være drevet over.

Turneringen foregik i Cesky Brod, en by på ca. 7.000 indbyggere, beliggende 30 km øst for Prag. I turneringen, der omfattede spillere født i 1950 eller senere, deltog 2 spillere fra Danmark, Sverige, Ungarn og Jugoslavien, 5 fra Østtyskland og 11 fra Tjekkoslavakiet. Flere lande fra såvel Øst- som Vesteuropa havde med forskellige motiveringer afslået invitationen.

De 24 spillere blev delt op i 4 forgrupper à 6 mand, hvoraf de 2 bedst placerede gik til en finalegruppe A, de 2 næste til B og de sidste til C. Begge danskerne kom i B, men med kun 5 partier vil rene tilfældigheder naturligvis nemt komme til at påvirke resultaterne og et afslået remistilbud i et hængparti var da også den eneste grund til at Sten ikke nåede finalen.

Så meget om det skaklige, for dagen efter at vi var ankommet, kom der andre og uindbudte »gæster«.

Her er ikke stedet til en længere redegørelse for forholdene og stemningen, som vi oplevede den og desuden synes pressens meddelelser at stemme ganske godt overens med vor opfattelse. Måske gav dog de sammenpressede fjernsynsreportager udtryk for større dramatik end i virkeligheden og i hvert fald for mere dramatik, end den vi oplevede. Transportkolonner igennem byen og enkelte patruljerende kampvogne var alt, hvad vi så til besættelsesmagterne.

Vort eneste problem var derfor faktisk, hvordan og hvornår vi kunne komme hjem. Alle forbindelser var naturligvis afbrudt, hvorfor vi hverken kunne få sendt nogen meddelelse hjem eller komme i kontakt med ambassaden i Prag. Da derfor et bud fra den svenske ambassade om lørdagen kom til Cesky Brod og anbefalede, at vi tog med en bus fra ambassaden til Wien om søndagen, besluttede jeg at tage mod tilbudet, hvilket naturligvis fik til følge, at turneringen blev afbrudt. Da beslutningen var taget, viste det sig, at alle var lettede derover, med undtagelse af svenskerne, der ville have fortsat.

Vi tog derfor om søndagen toget til Prag, hvor det imidlertid viste sig umuligt at komme til den svenske ambassade, som lå uden for broerne. Da vi så fik at vide, at vi kunne komme hjem over Østtyskland, gjorde vi det, uden andre besværligheder end at hjemrejsen varede et halvt døgn mere end normalt.

En dramatisk tur? Nej, egentlig ikke. Tragisk er et bedre udtryk. Det er ikke rart på nærmeste hold at være vidne til, at et land, der i et halvt år igen har prøvet friheden, påny bliver knægtet. Og især ikke når man, så kort opholdet end var, har fået gode venner, hvortil jeg bl. a. vil regne turneringens energiske ledere *Jaroslav Pelikan* og *Jarda Zajicek*, der udviste en gæstfrihed, der under lykkeligere forhold kunne have gjort turen til en storslået oplevelse. *E. Meedom.*

Kandidatturneringen

Spasski-Korchnoj: 6 $\frac{1}{2}$ -3 $\frac{1}{2}$

Da der i finalematchen i kandidatturneringen skulle spilles 12 partier, var matchen afgjort, da Spasski havde sikret sig 6 $\frac{1}{2}$ points. Korchnoj kom aldrig over Spasskis chokstart med en føring på 3-1 efter de første partier. Her følger matchens sidste 6 partier.

5. MATCHPARTI

4600 Siciliansk

Hvid: Spasski. Sort: Korchnoj.

1. e4, c5 2. Sc3, e6 3. g3, d5 4. e×d5, e×d5 5. Lg2, Sf6 6. Sge2, d4 7. Se4, S×e4 8. L×e4, Sd7 9. d3, Sf6 10. Lg2, Ld6 11. 0-0, 0-0 12. Lf4, Lg4 13. L×d6, D×d6 14. h3, Ld7 15. Sf4, Tfe8 16. Dd2, Lc6 17. Tae1, Sd7 18. L×c6, D×c6 19. Sg2, h6 20. f4, Sf6 21. a3, b6 22. Df2, a5 23. g4, T×e1 24. T×e1, Te8 25. T×e8†, D×e8 26. Df3, De6 27. b3, Sd5 28. a4, Sb4 29. Dd1, h5 30. Kh2, h×g4 31. h×g4, g6 32. g5, Kf8 33. Kg3, Ke7 34. Dd2, Sd5 35. De1, D×e1† 36. S×e1, Kd6 37. Kf3, Ke6 38. Sg2, Sb4 39. Se1, Kf5 40. Kg3, Sd5 41. Sg2, Se3 42. Se1, Sd5 43. Sg2, Se3 44. Se1, Ke6 45. Kf2, Kd6 46. c4, Ke6 47. Sg2, Sd1† 48. Kf3, Sc3 49. Sh4, Sa2 50. Ke2, Sb4 51. Kd2, remis.

Pointsstillingen: Spasski 3 $\frac{1}{2}$ -Korchnoj 1 $\frac{1}{2}$.

Endelig vandt Korchnoj

Sjette parti forløb som en spændende film. I afbytningsvarianten af dronninggambit rokerede Korchnoj langt allerede i syvende træk og indledte en bondeoffensiv i centrum. Spasski organiserede modspillet meget snedigt og ofrede pludselig en springer. Dette offer burde ikke have været modtaget; men hvordan kan man modstå fristelsen til at tage en springer for en bonde? Spasskis angreb udvikledes hurtigt, og seks træk senere måtte Korchnoj give en løber tilbage. Spasski begik derefter en unøjagtighed. Han havde fået materialet igen og klart angrebet på kongefløjen og fået en klar gevinststilling. Men den variant, han valg-

te til fortsættelse af angrebet, gav Korchnoj gode chancer.

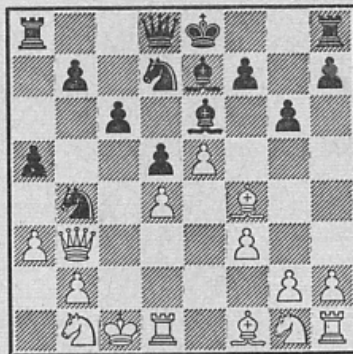
Spasski fandt ikke den rette vej til at realisere sin fordel, og Korchnojs effektive dronningoffer berøvede ham al fordel og efterlod ham hverken bønder, angreb eller vejen til at redde et halvt point. Det eneste håb var Korchnojs tidnød; men Korchnoj spillede meget sikkert, og partiet blev afbrudt i en stilling, hvor hjemmeanalyser hurtigt viste, at Spasski ikke kunne redde partiet. Et træk efter genoptagelsen opgav han.

6. MATCHPARTI

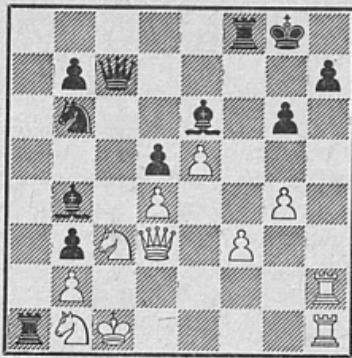
4601 Dronninggambit

Hvid: Korchnoj. Sort: Spasski.

1. d4, d5 2. c4, e6 3. Sc3, Le7 4. c×d5, e×d5 5. Lf4, c6 6. Dc2, g6 7. 0-0-0, Sf6 8. f3, Sa6 9. e4, Sb4 10. Db3, Le6 11. e5, Sd7 12. a3, a5!



13. a×b4, a×b4 14. Sb1, c5 15. g4, c4 16. De3, Ta2 17. h4, Da5 18. Th2, Ta1 19. Ld3, b3 20. Se2, Lb4 21. h5, 0-0 22. h×g6, f×g6 23. Thd1, c×d3 24. D×d3, Dc7† 25. Sc3, Sb6?



26. D×g6†, h×g6 27. Th8†, Kf7 28. Tlh7†, Ke8 29. T×f8†, K×f8 30. T×c7, Sc4 31. T×b7, L×c3 32. b×c3, b2† 33. Kc2, Ke8 34. Lg5, Ta6 35. Sd2, Lc8 36. Te7†, Kf8 37. S×c4, d×c4 38. K×b2, Tb6† 39. Kc2, Lb7 40. T×b7, T×b7 41. f4, Th7 42. Kb2, sort opgav.

Pointsstillingen: Spasski 3½-Korchnoj 2½.

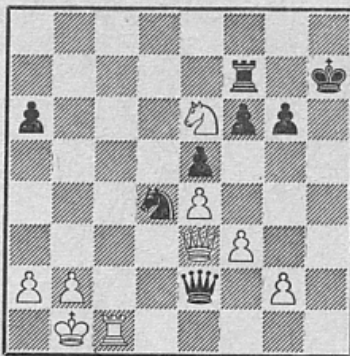
Noter af Bannik i IZVESTIA - APN.

7. MATCHPARTI

4602 Kongeindisk

Hvid: Spasski. Sort: Korchnoj.

1. d4, Sf6 2. c4, g6 3. Sc3, Lg7 4. e4, d6 5. f3, 0-0 6. Le3, Sc6 7. Sge2, a6 8. Sc1, e5 9. d5, Sd4 10. Sb3, S×b3 11. D×b3, c5 12. d×c6 e.p., b×c6 13. 0-0-0, Le6 14. Da3, Se8 15. h4, f6 16. c5, Tf7 17. Da4, Dc7 18. Le4, L×c4 19. D×c4, Lf8 20. h5, d×c5 21. h×g6, h×g6 22. De6, Td8 23. T×d8, D×d8 24. Td1, De7 25. D×c6, Sc7 26. Db6, Kg7 27. Sd5, De6 28. L×c5, L×c5 29. D×c5, Sb5 30. De3, Dc6† 31. Kb1, Sd4 32. Tc1, Db5 33. Sc7, De2 34. Se6†, Kh7.



35. Dh6†!, sort opgav.

Pointsstillingen: Spasski 4½-Korchnoj 2½.

8. MATCHPARTI

4603 Reti-system

Hvid: Korchnoj. Sort: Spasski.

1. c4, e6 2. g3, d5 3. Lg2, Sf6 4. Sf3, Le7 5. 0-0, 0-0 6. b3.

I modsætning til de foregående partier, hvor Korchnoj gik rask til sagen, spiller han her åbningen mere behersket og søger at opretholde spændingen længere. I stedet for teksttrækket kunne 6. d4 ske med overgang til katalansk.

6. —, b6.

I et parti mod Flohr i 1955 fortsatte Spasski her med 6. —, c5 7. Lb2, Sc6 og efter 8. c×d5 opstod en stilling mod hængende bønder. Trods de behagelige minder om dette parti ville Spasski ikke inklade sig på en diskussion om denne stilling og skabe sig svagheder, men videreudvikler ligesom hvid uden at forhaste sig sine officerer.

7. Lb2, Lb7 8. e3, c5 9. De2, Sc6 10. Td1, Tc8.

Den vigtigste mulighed for sort er her 10. —, d4; men i så fald havde kampen fået et skarpt præg, hvilket Spasski af hensyn til stillingen i matchen ikke var interesseret i.

11. d3, Dc7 12. Sc3, Tfd8 13. Sh4.

Korchnoj er den første, der begynder kamp-handlingerne. I forbindelse med den ubehagelige trussel 14. c×d5, e×d5 efterfulgt af den hvide springers indtrængen på f5 må sort bestemme sig om stillingen i centrum (13. —, g6 ville svække den lange diagonal for meget). Påny ville opstå en meget kompliceret stilling efter 13. —, d4 14. Sb5, Dd7! (Svagere 14. —, Db8 15. e×d4, a6 16. d5! med for hvid gunstige komplikationer). Stillingen efter 14. —, Dd7! må nærmest anses for lige. Spasski foretrækker et enklere svar:

13. —, d×c4.

En vis positionel indrømmelse, som fører til nogen fordel for hvid.

14. b×c4, a6.

Som modvægt mod hvids plan om at udnytte overvægten i centrum til at opbygge et angreb mod kongefløjen forbereder Spasski et modspil på dronningfløjen i forbindelse med fremstødet b6-b5. Men derved svækkes bonden på b6, hvad Korchnoj understreger med sit næste træk.

15. Tab1.

I betragtning kom det enkle 15. f4.

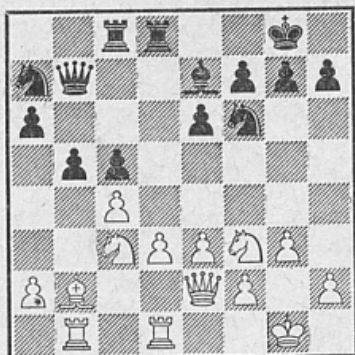
15. —, Sa7.

Fortsættelse af den skitserede plan.

16. L×b7, D×b7 17. Sf3.

Vist lidt nonchalant spillet. Man får det indtryk, at hvid har vurderet fremstødet 17. —, b5 som fordelagtigt for ham. Men da Spasski alligevel gjorde dette træk, handlede Korchnoj ubeslutsomt. Flohr foreslog 17. La1! for ved lejlighed at flytte dronningen til b2. Tilsyneladende havde hvid på denne måde fastholdt fordelene. Hvis 17. (La1), Sd7 18. Sf3, Lf6 var 19. Sc4 ubehageligt, da det koster kvaliteten at slå på a1 (Sd6).

17. —, b5.



18. Sd2.

Korchnoj tænkte 23 minutter på sit 18. træk. Stærkere var øjensynligt 18. $c \times b5$ (18. —, $S \times b5$, $S \times b5$ 20. a4 med tilbageerobring af officeren. Hvis sort spillede 20. —, c4 fører 21. $d \times c4$, $T \times d1 \dagger$ 22. $D \times d1$, Td8 23. Ld4 (ikke 23. De2, Sc3!), som man fandt i presserummet, til gevinst for hvid. Sandsynligvis syntes Korchnoj ikke om forenklingen af stillingen efter det midlertidige springeroffer og valgte derfor bevidst ikke den bedste vej. Sort kunne jo også spille 20. —, Sd4 21. $L \times d4$ (åbenbart stærkere end $e \times d4$) 21. —, Da8 med gode udligningschancer.

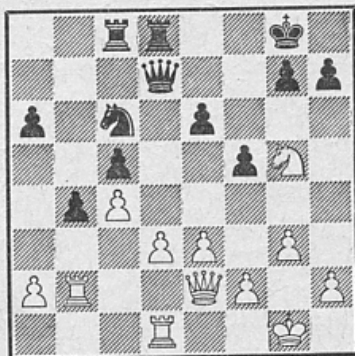
18. —, Dd7 19. Sde4, b4.

Interessant var også 19. —, Se8 med truslen 20. —, f5 og 21. —, b4, hvorpå hvid kunne svare 20. Dh5 og redde begge springere eller komplicere spillet ved 20. d4, b4 21. $S \times c5$, $L \times c5$ 22. $d \times c5$, Dc6 23. $T \times d8$, $T \times d8$ 24. Td1, og det vil næppe være til sorts fordel at vinde to lette officerer for et tårn ved 24. —, $b \times c3$ 25. $T \times d8$, $c \times b2$ 26. $D \times b2$. Den fortsættelse, Spasski valgte, synes enklere.

20. $S \times f6 \dagger$, $L \times f6$ 21. Se4, $L \times b2$ 22. $T \times b2$.

Efter 22. $D \times b2$, De7 står sort heller ikke dårligt.

22. —, f5 23. Sg5, Sc6.



Efter denne unøjagtighed — måske Spasskis eneste i dette parti — (bedre var 23. —, e5) kunne Korchnoj få en fortrinlig stilling med 24. d4! med aktivt spil i centrum. Han overså denne mulighed, og sort fik sluttelig initiativet. Spasski spiller fra nu af og til partiets afslutning med stor præcision.

24. f4, e5! 25. Dh5, h6 26. Sf3.

Måske gav 26. Sh3 og senere efter omstændighederne Sf2 eller Sf4 større muligheder.

26. —, De6 27. $S \times e5$.

På grund af truslerne 27. —, $e \times f4$ og 27. —, e4 var denne afbytning tvunget. I den opståede stilling har sort en farlig majoritet på dronningfløjen, hvids centrumsbønder på d3 og e3 er til stadighed udsat for angreb, og den hvide konge kan også komme i fare (som det senere skal vise sig). Disse faktorer plus de sorte officerers aktive placering giver ham en om ikke afgørende, så dog betydelig fordel.

27. —, $S \times e5$ 28. $f \times e5$, $D \times e5$ 29. Te2, Te6 30. Df3, Ted6 31. Ted2.

På godt og ondt måtte hvid etablere en fribonde med 31. d4 og 32. d5 for dog at have nogle modtrusler. I de følgende træk viser Korchnoj slet ikke sin sædvanlige sejhed.

31. —, a5.

Sort forstærker planmæssigt sin stilling.

32. Df4, De6.

Selvfølgelig ville en overgang til slutspil lette hvids opgave. Bl. a. ville kongens march til centrum være langt mere ufarlig efter en dronningafbytning.

33. Kf2, a4 34. Ke2.

Kongen er ilet bønderne til undsætning; men dens direkte deltagelse i spillet bringer heller ikke hvid glæder.

34. —, g5!

Helt rigtigt spillet. Sort jager modstanderens officerer endnu længere bort og vinder feltet e5 til dronningen.

35. Df2.

Måske var 35. Df3 en hårsbredde bedre.

35. —, Kg7.

Godt var også straks De5. Hvid kunne vanskeligt lappe de mange revner i sin stilling.

36. h4.

Hvem tør bebrejde Korchnoj, at han søger et slags modspil, selv om det objektivt kun fremskynder sammenbruddet? Hvids stilling er tabt.

36. —, De5!

Det viser sig, at hvid ikke kan bruge h-linjen. Efter 37. $h \times g5$, $h \times g5$ 38. Th1 får sort med 38. —, $T \times d3$ 39. $T \times d3$, Db2† et let vundet tårnslutspil.

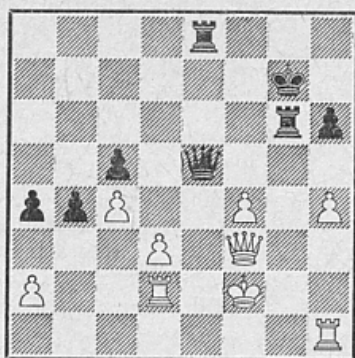
37. Df3, Te8 38. Kf2.

Håbløst var også 38. $h \times g5$, $h \times g5$ 39. Th1, g4 40. Df2 (40. Df4, $D \times f4$ 41. $g \times f4$, Te6), Tde6 41. Dh2, $D \times e3 \dagger$ 42. Kd1, Th6.

38. —, $g \times h4$ 39. $g \times h4$, Tg6 40. Th1, f4.

Det sidste pust, hvorefter hvids korthus falder.

41. $e \times f4$.



Her blev partiet afbrudt.

41. —, Dd4†.

Det hemmelige træk.

42. Kf1, h5.

Ikke den eneste vej til sejr, men den mest præcise. Da der ikke ses noget forsvar mod truslen 43. —, Tg4, opgav hvid.

Pointsstillingen: Spasski 5½ - Korchnoj 2½.

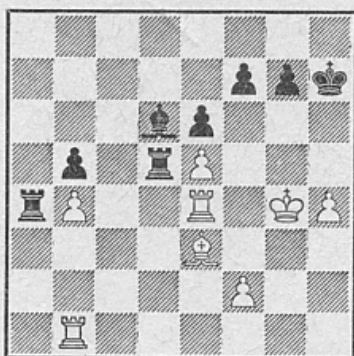
Noter af Michail Tal i »64« - APN.

9. MATCHPARTI

4604 Dronninggambit

Hvid: Spasski. Sort: Korchnoj.

1. e4, Sf6 2. Sc3, c5 3. Sf3, d5 4. c×d5, S×d5 5. e3, e6 6. d4, Sc6 7. Ld3, Le7 8. 0-0, c×d4 9. e×d4, 0-0 10. Te1, Dd6 11. a3, Td8 12. De2, h6 13. S×d5, D×d5 14. Le3, Ld7 15. Lh7†, Kh8 16. Le4, Dh5 17. Se5, S×e5 18. d×e5, Tac8 19. De2, D×e2 20. T×e2, Le6 21. L×a7, L×e4 22. T×e4, Td2 23. b4, Ta8 24. Le3, T×a3 25. Tc1, Td7 26. h4, Ta4 27. Tb1, h5 28. g3, Kh7 29. Kg2, b5 30. Kf3, Td5 31. g4, h×g4† 32. K×g4, Ld6.



33. e×d6, f5† 34. Kf4, f×e4 35. Le5, Kg6 36. Tc1, Ta8 37. Tg1†, Kf7 38. K×e4, Th8 39. Tal, T×h4† 40. Ke3, g5 41. Ta7†, Kg6 42. Tb7, Th3† 43. Ke4, Th4† 44. Ke3, Kf5 45. T×b5, Th3† 46. Ke2, Ke4 47. Tb8, Tb3 48. Te8, Tb2† 49. Kf1, Kf3 50. Tf8†, Kg4 51. Kg2, e5 52. Te8, Kf5 53. Tf8†, remis.

Pointsstillingen: Spasski 6 - Korchnoj 3.

10. MATCHPARTI

4605 Dronninggambit

Hvid: Korchnoj. Sort: Spasski.

1. d4, d5 2. c4, e6 3. Sc3, Le7 4. Sf3, Sf6 5. e3, 0-0 6. a3, b6 7. c×d5, e×d5 8. Ld3, c5 9. Se5, Lb7 10. Se2, Sc6 11. b3, Ld6.

Her opstår der vældige komplikationer efter 11. —, S×e5 12. d×e5, Sd7 13. Lb2.

12. S×c6.

Efter 12. Lb2, L×e5 13. d×e5, Sg4 taber hvid en bonde.

12. —, L×c6 13. Lb2, Te8 14. Sg3, g6 15. 0-0, Te8 16. La6, Te7 17. Tc1, Te6 18. Le2, h5 19. d×c5, b×c5.

Nu har sort »hængebønderne« på d5 og c5. Er de stærke eller svage?

20. Lf3, Lb5 21. Te1, Le5.

Nu »dræbes« den farlige diagonalløber.

22. L×e5, T×e5 23. b4.

Til gengæld splittes kraften i de sorte bønder, som er stærkest, når de står på linje.

23. —, h4 24. Se2, L×e2.

Springeren må ikke komme til centralfeltet d4.

25. T×e2, c×b4 26. a×b4, T×c1 27. D×c1, Db6 28. Db2, d4.

Sort har den svageste kongestilling og skal vogte sig ikke at spille for passivt. Efter f.eks. 28. —, Tf5 kan 29. Tc2 godt blive ubehageligt, f.eks. 29. —, h3? 30. Lg4!, og den lange diagonal spiller med igen.

29. D×d4, D×d4 30. e×d4, Tb5 31. Kf1.

31. Tb2 var ingen dækning, for 31. —, a5 vinder bonden tilbage.

31. —, T×b4 32. Td2, a5 33. Ke2, Se8 34. Le6, Sd6 35. d5, Kf8 36. Kd3, Tb3† 37. Kc2, Ta3 38. Kd1, a4 39. Td4, og samtidig tilbød Korchnoj remis, hvilket blev accepteret af Spasski.

Noter af Eigil Pedersen
JYLLANDS-POSTEN.

Er Deres klub medlem af Støtteforeningen!

Indmeldelse hos kassereren:

H. C. Nielsen

Postbox 13 - 8240 Risskov

Bent Larsen:

Fischer-partier fra Vincovci

Med hans egne kommentarer - så godt som ...

Efter turneringen i Nathanya blev Fischer et stykke tid i Israel - længe nok til, at NEW YORK TIMES bragte en meddelelse om, at han agtede at blive israelsk statsborger! Rent vrøvl. Derefter rejste han lidt rundt i Grækenland, Tyrkiet, Tyskland, Italien. Pludselig blev han ringet op af Edmondson fra det amerikanske skakforbund; arrangørerne af turneringen i Vincovci ville meget gerne have ham med, ikke mindst efter at de russiske spillere havde sendt afbud - utvivlsomt af politiske grunde. Man nåede til enighed om det økonomiske, og Fischer begav sig til den lille jugoslaviske by. Under hans ophold i København talte jeg med ham om turneringen; han havde været ganske godt tilfreds med arrangementet.

- De gjorde virkelig deres bedste. Jeg havde på forhånd gjort opmærksom på, at jeg stillede meget strenge krav til belysningen, og de skaffede minsandten nogle specielle lamper fra Zagreb.

- Jeg var hård ved de jugoslaviske spillere, 7-0!

- I de sidste tre runder spillede jeg ikke særlig godt; jeg ved ikke hvorfor. Jeg mener ikke, jeg slappede af, selv om jeg allerede var sikker på at vinde turneringen. Jeg ville vinde den med stort forspring.

(Forspringet blev altså »kun« på to points: Fischer 11, Hort og Matulovic 9, Ivkov og Gheorghiu 8½, Donald Byrne 8, Matanovic 7½, Robatsch og Bertok 6½, Minic 6, Wade 5, Nikolic 3½, Jovanovic 1½, Matov ½).

- De to sidste var meget svage.

- Ivkov spiller ikke nær så godt som tidligere. Han spillede en helt forfærdelig åbning mod mig. (1. c4, Sf6 2. Sc3, c5 3. Sf3, e6 4. d4, c×d4 5. S×d4, Lb4 6. Sc2?, L×c3† 7. b×c3, Da5 8. Dd3?).

Jeg prøvede at lokke ud af Fischer, om han havde noget nyt på lager mod 6. Sb5, men man skal jo ikke give slip på sine hemmeligheder.

- Jah, jeg har forskellige ideer.

Derimod viste Fischer beredvilligt et par af sine bedste partier fra turneringen.

4606 Siciliansk

Hvid: Matulovic. Sort: Fischer.

1. e4, c5 2. Sf3, d6 3. d4, c×d4 4. S×d4, Sf6 5. Sc3, a6 6. g3, e5 7. Sde2, Le7 8. Lg5, Sbd7 9. Lh3!?

- Kender De ikke det? Det har Matulovic spillet flere gange, og han har aldrig tabt med det før. Folk plejer at rokere, det er en fejl.

9. —, b5 10. a4(?), b4 11. Sd5, S×d5 12. D×d5, Tb8 13. L×e7, K×e7! 14. Dd2, Sf6 15. Lg2, Lb7.

- Unøjagtigt, for nu skulle hvid spille 16. 16. De3. Jeg skulle have spillet 15. —, Db6!

16. Dd3?, Db6 17. 0-0, a5 18. Tfd1, La6 19. Dd2, The8 20. h3(!).

- Snedigt spillet i en dårlig stilling. Mod 20. —, Dc6 har han 21. Sd4!, og 20. —, Tc4 vil han besvare med 21. g4, hvorefter springeren kommer godt i spil på g3. Det forhindrer jeg.

20. —, h5 21. b3.

En positionel falliterklæring, men det var ikke muligt at dække e4 og c2 ellers. Fischer anså 21. Tac1 for hvids bedste chance, selv om han havde planlagt 21. —, Tc4 med ideen 22. b3, T×e4!.

21. —, L×e2 22. D×e2, Tc3 23. Td3, Tbc8 24. T×c3, T×c3 25. Kh2, Dc5 26. Ta2.

En begrædelig tårnstilling. Hvids eneste lille

håb om befrielse ligger i en løbermanøvre til d3, men det lader sig ikke gøre. Resten er let.

26. —, g6 27. Lf1, Dd4 28. f3, Te3 29. Dg2, Dd1 30. Lc4, D×f3 31. D×f3, T×f3 32. Kg2, Te3 33. Ld3, S×e4 34. L×e4, T×e4 35. Kf2, d5 36. Ta1, d4 37. Td1, Te3 38. h4, Tc3 39. Td2, Ke6 40. Kg2, f5. Hvid opgav.

- Matulovic tog først hængeparti, jeg kender ikke hans hemmelige træk. Han kan vist ikke lide at opgive, mødens publikum ser det!

4607 Spansk

Hvid: Fischer. Sort: Matanovic.

1. e4, e5 2. Sf3, Sc6 3. Lb5, a6 4. La4, Sf6 5. 0-0, Le7 6. Te1, b5 7. Lb3, d6 8. c3, 0-0 9. h3, Sd7.

Spilles en hel del for tiden, men 9. —, h6 er naturligvis den helt store mode.

10. d4, Lf6 11. a4, Sa5 12. Lc2, Sb6 13. b4, Sac4.

- Åbenbart en hjemmeforberedelse, og i hvert fald bedre end 13. —, Sc6, som Matanovic spillede mod Geller i Skopje.

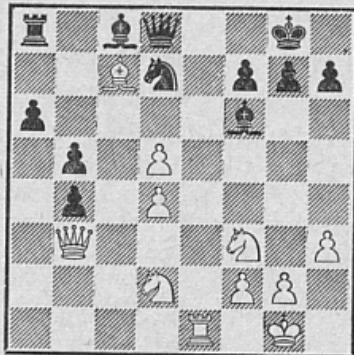
14. a5, Sd7 15. Lb3, e×d4 16. c×d4, c5 17. Lf4.

- Pointen er, at hvis jeg spiller 17. b×c5, kan han slå igen med springeren, f.eks. 18. L×c4, b×c4 19. e5, d×e5 20. d×e5, e4!.

17. —, e×b4 18. Sbd2, d5!.

- Efter 18. —, S×a5 19. T×a5!, D×a5
20. L×d6 kommer sort i vanskeligheder.

19. e×d5, S×a5 20. Ld6, S×b3 21.
D×b3, Te8 22. Lc7, T×e1† 23. T×e1.



23. —, D×c7?

Fischer mener, at Matanovic kunne have forsvaret sig med 23. —, Df8. I nogle varianter er et fremstød med a-bonden en vigtig trumf. Men hvid beholder gode angrebschancer efter 24. Se5, a5 25. Se4.

24. Te8†, Sf8 25. D×b4, Le7 26. T×e7, Dd8 27. Se5, Sg6 28. Sc6, Df8 29. Dc5, a5.

29. —, S×e7? 30. S×e7†, Kh8 31. Sg6†.

30. Tc7, De8.

Efter 30. —, D×c5 31. d×c5, a4 32. d6 vinder hvid let.

Efter teksttrækket var Fischer ikke helt tilfreds med sin gevinstføring, selv om sort aldrig får lov at befri sin stilling. Her kunne spilles 31. D×b5, for efter 31. —, De1† 32. Kh2, D×d2 33. Se7†, Kf8 34. Dc5 har sort intet forsvar.

31. d6, Ld7 32. Se7†, Kh8 33. d5, a4 34. Sb1, Sf8 35. Sa3, f6 36. Tb7, Dh5.

Et desperat udfald. b5-bonden var i alle tilfælde uholdbar.

37. S×b5, a3 38. S×a3, Dd1† 39. Kh2, Dd2 40. De3, Da5.

Eller 40. —, D×e3 41. f×e3, T×a3 42. Tb8.

41. Sc4, Da6 42. Db3, La4 43. Db4, Sd7 44. Sb2!, opgivet.

4608

Kongegambit

Hvid: Fischer. Sort: Minic.

1. e4, e5 2. f4.

- Hvorfor ikke? Spasski har vist aldrig tabt et parti med denne åbning!

2. —, e×f4 3. Lc4, Se7.

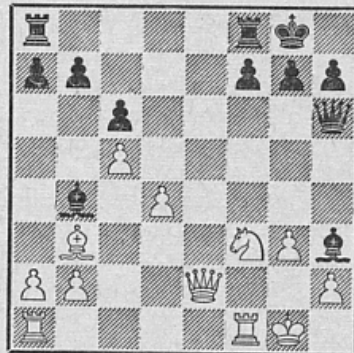
Så fik vi altså ikke at se, hvad Fischer ville spille mod 3. —, Sf6 4. Sc3, c6 - den fortsættelse, der i tyverne fik Spielmann til at erklære, at kongegambitten var meget, meget syg.

4. Sc3, c6 5. Sf3, d5 6. Lb3, d×e4 7. S×e4, Sd5 8. De2, Le7 9. c4, Sc7 10. d4, 0-0 11. L×f4, Se6 12. Le3, Lb4†.

Næppe godt, men hvid står i alle tilfælde noget bedre.

13. Kf2, Sd7 14. c5, Sf6 15. S×f6†, D×f6 16. Thf1, Sf4 17. L×f4, D×f4 18. g3!, Dh6 19. Kg1, Lh3?.

19. —, Le6 var nødvendigt, efter 20. L×e6, D×e6 21. D×e6 får hvid en lille slutspilfordel.



20. Se5!, L×f1 21. T×f1, Ld2 22. Tf3!.

Forhindrer dronningafbytning. f7 kan ikke dækkes, og den sorte stilling er næppe holdbar. Men sort bryder helt sammen:

22. —, Tad8?? 23. S×f7, T×f7 24. De7!, opgivet.

4609

Kongeindisk

Hvid: Nikolic. Sort: Fischer.

1. c4, g6 2. Sc3, Lg7 3. g3, e5 4. Lg2, d6 5. e3, Sf6 6. Sge2, 0-0 7. 0-0, c6 8. d4, Te8 9. Tb1, e4.

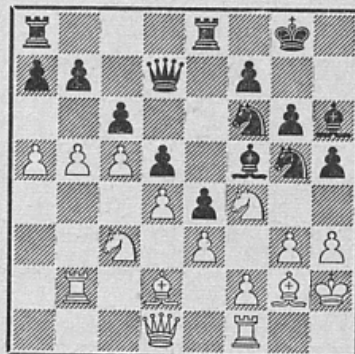
Fischer lægger ikke skjul på sine hensigter, den hvide kongefløj indesnøres.

10. b4, Lf5 11. h3, h5 12. Sf4, Sbd7 13. a4, Sf8 14. e5.

Tvivlsomt, nu bliver e4 solidt dækket, hvilket gør det lettere for sort at bygge angrebet op.

14. —, d5 15. b5, S8h7 16. Ld2, Sg5 17. Tb2, Dd7 18. Kh2, Lh6 19. a5(?).

19. Th1 var det eneste forsvar.



19. —, Lg4!! 20. h×g4, h×g4 21. Th1, Sf3† 22. L×f3, g×f3 23. Kg1, L×f4 24. e×f4, Kg7.

Mod truslen Th8 har hvid ikke noget godt forsvar.

25. f5, Th8 26. Lh6†, T×h6 27. T×h6, K×h6 28. Dd2†, g5 29. b×c6, D×f5 30. Sd1, Dh3 31. Se3, Kg6. Hvid opgav.

LITTERATUR

Skaksangbogen

Skaksange fra ind- og udland. Redigeret af Aage Hau. 1968. Forfatterens forlag (Grenå). Kartonomsl. 9×15 cm. kr. 14,75.

Efter flere forgæves forsøg fra anden side er det nu lykkedes for vor skakven Åge Hau, Grenå, at overvinde alle forhindringer og nå frem til forvandlingsfeltet. SKAKSANGBOGEN er på 160 sider og frembyder et udvalg af skaksange fra nær og fjern. Trods vekslende poetisk kvalitet og melodier er der tale om et stort fortællende epos fra århundredskiftet til vore dage. Blandt vore store digtere, der er repræsenteret, kan nævnes: Niels Schultz, Jørgen Melchior, L. Motz, Erik Tjeld, præsten i Brønderslev og mange flere.

Bogen kan erhverves for kr. 14,75 ved henvendelse til Åge Haus Forlag, Baunhøjvej 3, 8500 Grenå. Der gives nedslag til klubber, der aftager 10 eksemplarer. *Hartvig Nielsen.*

TEORI STRATEGI TAKTIK

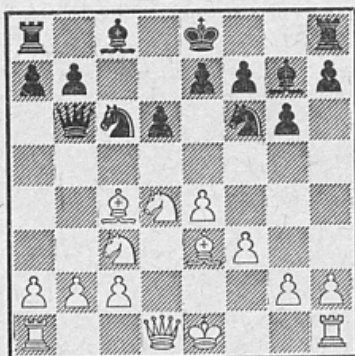
Eigil Pedersen:

En moderne variant i siciliansk

Eigil Pedersen har i TIDSKRIFT FÖR SCHACK behandlet nogle moderne varianter i siciliansk parti, og vi gengiver her afsnittet om en variant, der fremkommer efter trækserien:

1. e4, c5 2. Sf3, d6 3. d4, c×d4 4. S×d4, Sf6 5. Sc3, g6 6. Le3, Lg7 7. Lc4, Sc6 8. f3, Db6!?

Diagram 1



Ud fra denne stilling er der i den seneste tid spillet mange inspirerende partier, og min artikel har udelukkende til formål at inspirere og aktivisere læseren og skal på ingen måde opfattes som en teoriabehandling. Ved at bringe nutidige partier ud fra ovenstående stilling håber jeg at kunne »lokke« læseren til en nøjere vurdering af denne spilleåbning samtidig med, at der også er »guldkorn« at hente i kombinationerne og strategien. Først et spændende parti fra en russisk turnering:

4610 Hvid: *Golenev.*
Sort: *Lochanin.*

Ud fra ovenstående diagramstilling fulgte nu:

9. Sf5!, D×b2 10. S×g7†, Kf8 11. Sd5!, S×d5 12. D×d5, D×a1†.

Efter 12. —, D×g7 13. Lh6! tabes den sorte dronning.

13. Kf2, Df6.

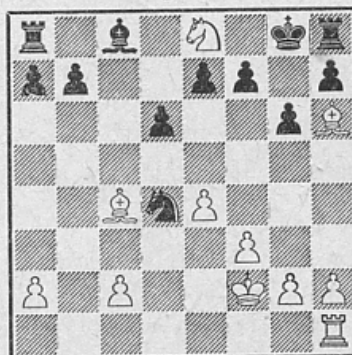
Her var det nok umagen værd at spille 13. —, D×g7(!) for efter 14. Lh6, Le6 15. L×g7†, K×g7 16. Db5, L×c4 17. D×c4, Tac8 har sort sikkert et udmærket modspil trods den materielle underlegenhed.

14. Lh6, Kg8 15. Se8!, Dd4†.

Eller 15. —, De6 16. Sc7, D×d5 17. e×d5, Se5 18. S×a8, S×c4 19. Te1 med klar hvid fordel.

16. D×d4, S×d4.

Diagram 2



17. Sc7!?

Også 17. Td1! er effektiv som det efterfølgende korrespondanceparti Bratzev-Dragnov 1966 tydeligt demonstrerer.

17. —, Tb8 18. Td1, Sc6.

Efter 18. —, Se6 følger 19. Sd5!



19. T×d6!

En værdig finale!

19. —, e×d6.

Også efter 19. —, Le6 20. T×e6 eller 19. —, Lh3 20. Sd5!, Te8 21. g×h3 er stillingen tabt for sort.

20. Se8!, opgivet.

Der er ingen parade mod mattruslen på f6.

4611 Hvid: *Bratzev.*
Sort: *Dragounov.*

Fra diagram 2 fulgte:

17. Td1, Le6.

Sort forsvare sig så godt han kan. Efter 17. —, Sc6 18. Sc7, Tb8 følger nemlig 19. T×d6! som i foregående parti. På 17. —, Ld7 svarer hvid som i partiet:

18. Sf6†!

Fremragende spillet. Trækket indesnører fuldstændig den sorte konge og tårnet på h8!

18. —, e×f6 19. T×d4, Td8.

Ellers fortsætter hvid med 20. L×e6, f×e6 21. T×d6 og Td7. Det sorte spil er fuldstændig lammet.

20. g4, Tc8 21. Lb3, Td8.

Efter 21. —, L×b3 22. c×b3, Tc6 23. Kg3, f5 24. e5!, f6 25. e6! holdes den sorte konge fanget på g8 og efter 25. —, d5 26. T×d5, T×e6 falder Th8 efter 27. Td8†!

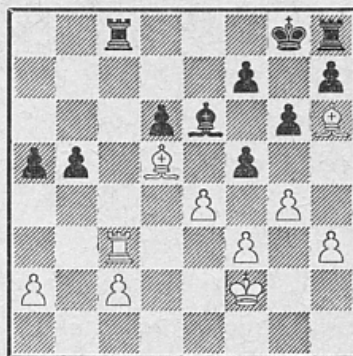
22. Ld5, b5.

Et sidste forsøg på at redde stillingen.

23. Td3.

Hvid har ikke travlt – stillingen arbejder for ham!

23. —, a5 24. h3, f5 25. Tc3, Tc8.



26. g×f5!

Pragtfuld spillet.

26. —, g×f5 27. e×f5!, T×c3.

Eller 27. —, L×f5 28. Te3, Le6 29. T×e6! og vinder. Også efter 28. —, Lg6 eller andre løbertræk er sort fortabt for hvid spiller 29. Te7 og så går den hvide konge til f6 og feltet f7 kan ikke garderes uden tab.

28. f×e6, T×c2† 29. Kg3, Tc7 30. f4, f×e6.

Ellers spiller hvid f4–f5–f6.

31. L×e6†, Tf7 32. f5, b4 33. f6, a4 34. Lg7!, opgivet.

Der kunne følge: 34. —, b3 35. a×b3, a3 36. b4, h5 37. L×h8, Kf8 38. Lg7†, Ke8 39. Kh4, Ta7 40. K×h5, a2 41. Kg6!, a1(D) 42. f7† og hvid vinder. Et fantastisk parti.

Vi kan bl. a. lære, at sorts bedste forsvar nok er tilstrækkeligt underbygget mod hvids aggressive fortsættelse 12. D×d5, idet 12. —, Le6 ifølge en analyse af Sjasjin fører til lige spil efter 13. S×e6†, f×e6 14. D×e6, D×a1† 15. Kf2, Df6 16. Lh6†, Ke8 17. D×f6, e×f6 18. Lg7, Ke7 19. L×h8, T×h8. Men hvid spiller muligvis bedre 12. L×d5!?

Her følger et eksempel i et parti spillet i Zwolle i februar måned i år.

4612 Hvid: *Klein*, Vesttyskland.
Sort: *Ostojic*, Jugoslavien.

Vi starter fra diagram 1:

9. Sf5!, D×b2 10. S×g7†, Kf8. 11. Sd5!.

Efter 11. Ld2, K×g7 12. Lb3, Da3 13. Sd5, Dc5 14. Lc3, Da5† er stillingen nærmest lige.

11. —, S×d5 12. L×d5(!), K×g7.

Eller 12. —, D×g7 13. L×c6, b×c6 14. Ld4, e5 15. Lc3, Df6 16. 0–0 med fint spil for hvid.

13. 0–0.

Stærkere end 13. L×c6, der kan besvares med 13. —, Dc3† fulgt af D×c6.

13. —, Da3 14. Dd2, h5 15. Tab1, Da5 16. Df2, Dc7 17. f4, f6 18. Dh4!.

Husk DSU's Støtteforening

Indmeldelse hos kassereren:

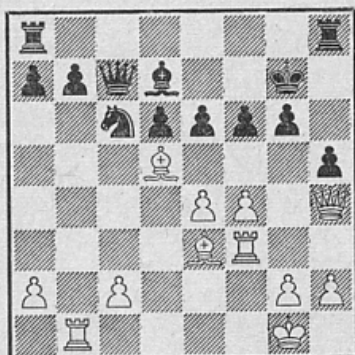
H. C. Nielsen

Postbox 13 – 8240 Risskov

Ostojic kender varianten. Han spillede akkurat det samme mod Sovjetmesteren Stein, der her fortsatte med det svagere 18. f5 og sort svarede omgående med 18. —, h4! Nu er h-bonden blokeret.

18. —, Ld7 19. Tf3, e6?

Sort har en vanskelig stilling, men kunne dog forsvare sig bedre efter: 19. —, Taf8 20. Tg3, b6 21. Tf1 selvom hvid står meget truende.



20. e5!

Det afgørende gennembrud.

20. —, Taf8.

Efter 20. —, d×e5 21. f×e5, D×e5 vinder hvid med 22. L×c6, L×c6 23. Ld4, g5 24. Df2!

21. e×f6†, Kf7.

Eller 21. —, T×f6 22. L×c6 23. Ld4.

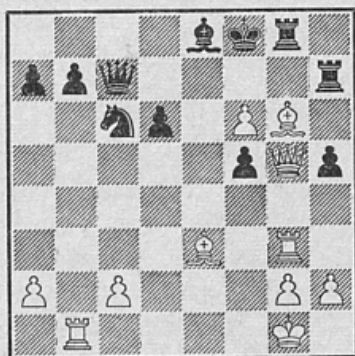
22. Le4, Tfg8 23. Tg3.

Truer med L×g6† etc.

23. —, Th7 24. Dg5, Kf8 25. L×g6, Le8 26. f5!

Igen fint spillet. Nu truer hvid bl. a. med f×e6 fulgt af e7†.

26. —, e×f5.

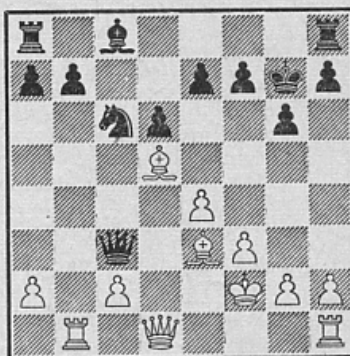


27. Dh6†!!, opgivet.

Sort bliver nemlig mat efter 27. —, T×h6 28. L×h6†, Tg7 29. f×g7†, Kg8 30. Lh7†, K×h7 31. g8(D)†, K×h6 32. Dh8†, Dh7 33. Df8†, Dg734. D×g7†mat. I øvrigt kan det bemærkes, at partiet Klein-Ostojic er interessant ud fra et teoretisk synspunkt, idet træk 13. 0-0 sikkert er stærkere end det »normale« 13. Tb1, som var anerkendt i 1965. Vi kan anføre følgende behandling af dette træk:

Fra diagram 1:

9. Sf5!, D×b2 10. S×g7†, Kf8 11. Sd5, S×d5 12. L×d5, K×g7 13. Tb1!?, Dc3† 14. Kf2.



I denne stilling har sort det ikke nemt og skal være meget forsigtig. Her er nogle partieksemplarer: (Hartston-Littlewood, South-end 1965) 14. —, Td8 15. h4!, e6 16. L×c6!, D×c6 17. h5, Ld7 18. h×g6, f×g6 19. Dd2!, h5 20. g4!, Th8 21. g×h5, Tac8 22. Ld4†!, e5 23. Dg5!, Le8 24. De7†, Kg8 25. T×b7, opgivet og mellem samme spillere i Ilford 1965: 14. —, f6 15. g4!, Sb4 16. Lb3, Ld7 17. g5!, De5 18. Dd2!, Da5 19. g×f6†, K×f6 20. e5†, opgivet.

Man har fundet ud af, at sort kan klare sig med:

14. —, Da5! 15. Dc1.

Hvis nu 15. g4 så 15. —, h5 16. g5, Dc7 ifølge Sjasjin.

15. —, h5 16. Tb3. Dc7.

Denne fortsættelse er bl. a. benyttet af Cobo i partiet mod Westerinen, Havanna 1967 og Cobo (sort) fik udmærket spil efter: 17. Db2†, f6 18. f4, b6 19. f5, Ld7 20. Lf4, Tac8 21. Tc3, Db8 22. Tg3, Le8! 23. Le6, Tc7 24. f×g6, h4! 25. Tg4?, Se5 26. L×e5, d×e5 27. Td1, b5!. Til slut skal vi se et parti, hvor sort på 11. Sd5 spiller 11. —, K×g7. Det er spillet i Mar del Plata-turneringen 1966:



**Dansk
Skak
Unions
emblem
i sølv**

med nål, knap eller brochenål tilsendes portofrit mod indbetaling af kr. 10,00 på giro 2 08 01 eller ved indsendelse af frimærker.

**Skakbladets ekspedition
Akademihaven, 4180 Sorø**

4613 Hvid: *Stein, Sovjet.*
Sort: *Pelikan, Argentina.*

Igen starter vi fra diagram 1:

9. Sf5!, D×b2 10. S×g7†, Kf8 11. Sd5,
K×g7 12. Tb1, Da3 13. Dd2, h5 14.
0-0, Tb8?.

Her er 14. —, Le6 måske strengt nødvendigt.
Derimod kan sort ikke spille det tillokkende
14. —, Sa5 for der følger 15. Ld4!, S×c4 16.
Dg5, Se5 17. f4, S×e4 18. D×e7 med af-
gørende angreb for hvid.



15. S×e7!.

Et lærerigt offer. Efter 15. —, S×e7 følger
nemlig en dronningfangst således: 16. Tb3,
Da4 17. Lb5, D×a2 18. Dc3! fulgt af Ta1.

15. —, Le6 16. Sd5, Sa5.

Taber hurtigt, men stillingen kunne heller
ikke holdes efter f. eks.: 16. —, L×d5 17.
L×d5, S×d5 18. e×d5, Se5 19. Ld4, f6
20. f4, Sd7 21. Tb3 fulgt af Tg3.

17. Ld4, S×c4 18. Dg5, Se5 19. D×f6†,
Kh6 20. f4, Thc8 21. Dg5†, opgivet.

*

4614 Siciliansk
Spillet i SM-turneringen 1968

Hvid: *Bengt Ekenberg, Sverige.*
Sort: *Martin Johansson, Sverige.*

1. Sf3, g6 2. e4, c5 3. g3, Lg7 4. Lg2,
Sc6 5. 0-0, e5 6. d3, Sge7 7. c4, d6
8. Sc3, 0-0 9. Sd5, a6 10. a4, Tb8 11.
Lg5, h6 12. Ld2, b5 13. a×b5, a×b5
14. De1.

Sort har spillet fortrinligt og står nu godt,
hvis han gør det simple træk 14. —, Kh7.

14. —, Lg4?.

Men dette bondeoffer må være forkert. Sort
får en stærk springer på d4, men det kan ikke
være tilstrækkelig erstatning for bonden.

15. L×h6, L×f3 16. L×g7, K×g7.

Naturligvis må sort ikke give modstanderen
lejlighed at spille Dh6.

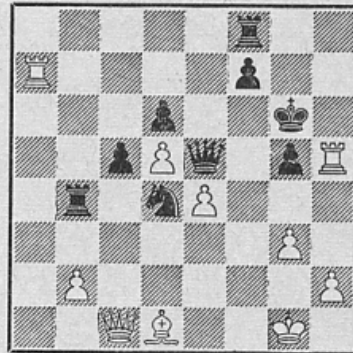
17. L×f3, Sd4 18. Ld1, b×c4 19. d×
c4, S×d5 20. c×d5, Tb4 21. f4, e×
f4.

Jeg ventede 21. —, Db6, men det ser ikke
særlig farligt ud for hvid.

22. T×f4, De7 23. Th4!.

Nu bli'r det farligt for sort, fordi han
mangler h-bonden.

23. —, g5 24. Ta7!, De5 25. Th5, Kg6.



26. Td7?.

Her kaster hvid bort gevinsten. Efter 26.
De3! truer han afgørende med 27. h4. Da
strander 26. —, f6 på 27. Tah7 og 26. —,
Th8 på 27. Df2. Hvis 26. —, Sb5, så 27.
Tb7 (T×e4? 28. T×g5†). Der er også and-
re varianter, men hvid har sikkert et klart
vundet spil.

26. —, T×b2!.

Nu er det for sent at spille 27. De3 på
grund af 27. —, Tb1, og 27. D×b2, Sf3†
28. L×f3, D×b2 ser ganske tosset ud for
hvid.

27. T×g5†, D×g5 28. T×d6†, f6 29.
D×b2, De5 30. Tb6, D×e4 31. Db1,
D×b1 32. T×b1, Td8.

Nu falder d-bonden, og der er ikke ret me-
get at spille om. Vi tilbød remis nøjagtig på
samme tid, hvilket dog ikke førte til nogle
komplikationer. Det er meget vanskeligere,
når begge spillere giver op samtidig!

*Noter på skandinavisk
af Bengt Ekenberg.*

4615 Siciliansk
Spillet i DM-turneringen, København 1968.

Hvid: *Ole Jakobsen, København.*
Sort: *Sejer Holm Petersen, København.*

1. e4, c5 2. Sf3, d6 3. d4, c×d4 4. S×
d4, Sf6 5. Sc3, Sc6 6. Lg5, e6 7. Dd2,
Le7 8. 0-0-0, 0-0 9. f4, d5 10. e5, Sd7
11. L×e7, D×e7 12. Sf3, Sb6 13. Ld3,
Ld7 14. De1.

O'Kelly's træk, der truer 15. L×h7†.

14. —, f5 15. e×f6 e.p., D×f6 16. g3,
Tae8 17. Dd2, Te7 18. Tde1, Le8 19.
Se5, S×e5 20. T×e5, Sd7 21. T5e1.

Bedre er 21. Te2.

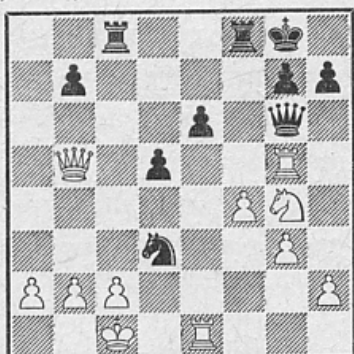
21. —, Sc5 22. Te5, Lc6 23. The1, Sd7
24. T5e2, a6 25. Sd1, Sc5.

På 25. —, e5 følger 26. f×e5, S×e5 27.
Tf2!, Sf3(?) 28. T×f3!.

26. Sf2, T7e8 27. Sg4, Dd8 28. Te5, Lb5.

Ser ikke godt ud, men sort har en vanskelig stilling.

29. L×b5, a×b5 30. Sf2, Df6(?) 31. Db4, Te8 32. D×b5, Dh6 33. Sg4, Dg6 34. Tg5, Sd3†.



35. Kb1!.

Men ikke 35. Kd1 for 35. —, Sf2†!, eller 35. Kd2, T×c2†!.

35. —, D×g5 36. f×g5, S×e1 37. De2, S×c2.

Måske er 37. —, Sf3 bedre.

38. D×e6†, Kh8 39. b3, d4?

En fejl i tidnøden.

40. Se5!, Tc7.

Hvid truer Sf7† og kvalt mat: 41. Sf7†, Kg8 42. Sh6††, Kh8 43. Dg8†, T×g8 44. Sf7† mat og efter 40. —, g6 41. Sf7† bliver sort også mat eller taber Tc8 og Sc2.

41. g6!, opgivet.

Sort har ingen parade mod hvids trussel 42. Sf7†, Kg8 43. g×h7†, K×h7 44. Sg5†, Kh8 45. Dh3† og matsætning på h7.

Noter af Ole Jakobsen.

Løberoffer

Utallige løbere er i tidens løb ofret på f7 (f2). Fra årets italienske mesterskab bringer vi et aktuelt eksempel på dette offer.

4616

Fransk

Hvid: Palombi. Sort: Pegoraro.

1. e4, e6 2. d3, d5 3. Sd2, e5.

Ikke noget tillidsvækkende træk — alene af den grund at hvid kommer til at spille Philidors forsvar med to mertempi.

4. Sgf3, Sc6 5. c3, Sf6 6. Le2, Le7 7. 0-0, 0-0 8. Te1, a5 9. Dc2, Lc5 10. h3(?).

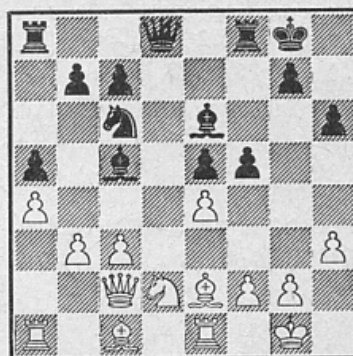
Efter sorts sidste træk har hvid efterhånden opsparet tre tempi, og tiden var nu inde til at investere midlerne i en fornuftig plan begyndende med at få brikkerne ud. Enten med det rolige 10. Sf1, h6 11. Le3 eller med det lidt mere voldsomme 10. S×e5, S×e5 11. d4 o.s.v. Med teksttrækket begynder hvid systematisk at grave sin egen grav.

10. —, h6 11. b3, Le6 12. a4, d×e4 13. S×e4.

13. d×e4 var bedre egnet til at holde sammen på den hvide stilling.

13. —, S×e4 14. d×e4, f5 15. Sd2?.

Sidste skovlfuld.



15. —, L×f2† 16. K×f2, Dh4† 17. Kf1, f×e4† 18. Lf3, e×f3 19. S×f3, L×h3 20. Df2, T×f3. Hvid opgiver.

Efter 21. D×f3, Tf8 22. D×f8†, K×f8 23. g×h3, D×h3† samt 24. —, D×c3 afgør de sorte bønder hurtigt.

Dansk Skak Unions reglements hæfte 1. udg. Lommeformat!

indeholdende reglementer for divisionsturneringen, enkeltmandsturneringerne, herunder junior-danmarksmesterskabet. Kamplederinstruksen samt F.I.D.I.'s regler om skakspillet!

Uundværlig for turneringsskaks spillere!

Pris kr. 10,00 (incl. moms). Tilsendes portofrit mod indbetaling på giro 2 08 01, Skakbladets ekspedition, Akademihaven, 4180 Sorø.

Kortslutning

I turneringen om det norske mesterskab gik jerntæppet ned for hvid i stillingen:



Sort står allerede efter 14 træk meget stærkt og truer nu 15. —, L×f3 og 16. —, D×h2 mat.

15. h3??, L×f3, og hvid opgav.

For sent opdagede han, at der på 16. h×g4 følger 16. —, Dg3 og 17. —, D×g2 mat. Hele partiets forløb var:

4617

Hollandsk

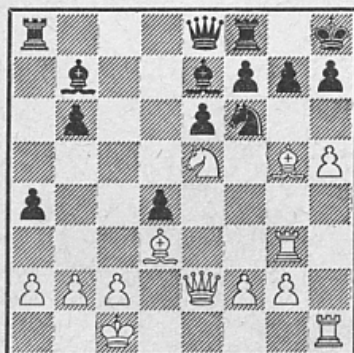
Hvid: *Johannessen*. Sort: *Hoen*.

1. d4, f5 2. c4, Sf6 3. Sc3, e6 4. e3, b6 5. Ld3, Lb7 6. Sf3, Le7 7. 0-0, 0-0 8. Dc2, c5 9. d×c5, L×c5 10. e4, Sc6 11. a3, Db8 12. e×f5, Sg4 13. Se2, Sd4 14. Se×d4, L×d4 15. h3, L×f3. — 0-1.

KOMBINATIONSOVELSER

(Løsninger side 204).

1



Hvid har ofret en bonde for denne formidable angrebsstilling. Hvordan afgør han nu partiet til sin fordel?

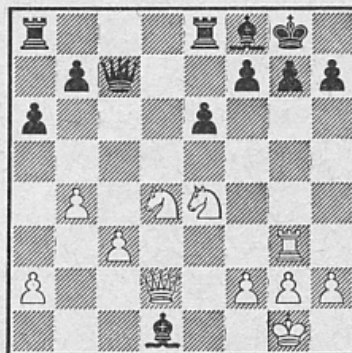
2



Sort har netop i en dårlig stilling som svar på Dh5 spillet L×b2. Hvid afslutter nu elegant.

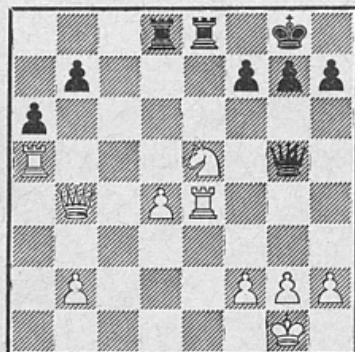
Hvid trækker og vinder

3



Hvid kan vinde kvaliteten tilbage med 1. Sf6† og 2. S×e8, men kan også sætte sort mat.

4



Hvid har en springer mere, men sort er i træk. Hvad spiller han?

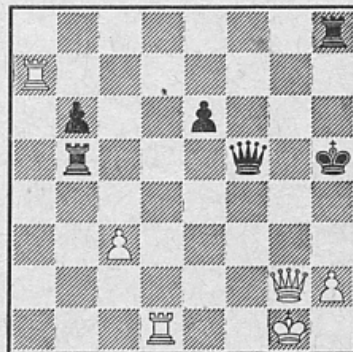
5



Hvordan udnytter sort den hvide konges uheldige stilling?

Sort trækker og vinder

6



I slutspil med tunge officerer er det ofte afgørende, hvem der er i træk. Hvordan vinder sort her?

SKOLESKAK

Ny folder om SKAK I SKOLEN

Dansk skoleskak af i dag er i rivende udvikling takket være en fast organisation af ledere, såvel skolelærere som folk i andre erhverv, der gør en helhjertet og samfundsnyttig indsats for vore elever. Knap 200 voksne ledere har indset skoleskakkens betydning for over 4000 elever, men der er mange elever, der venter på en leder. Den nye folder (begrænset oplag) kan fås ved henvendelse til *F. Kortegård, Eskebæk 7, Skanderborg*, eller til nærmeste landsdelsleder.

Vær med til at hjælpe dansk skoleskak yderligere frem. Få fat på unge lærere. Fra 1.8.1969 vil den nye fritidslov træde i kraft. Lærerstuderende og unge lærere kan da (på ungdomsskolebasis) få mammon til en slunken pengepung ved at undervise i skak. Derfor behøver idealismen og alt det umiddelbare ved skoleskakken forhåbentlig ikke at gå tabt. Vi har endvidere planer om et nyt skoleskakblad.

Den 8. skoleskaksæson er i gang med stigende tilslutning fra Harboør til Gedser. De kan nå at være med. B. B.

Omtalte landsdelsledere udgør det såkaldte landsudvalg, hvis medlemmer vi bragte en fortegnelse over i sidste nummer. Denne var desværre ufuldstændig, hvorfor den bringes igen i sin fulde udstrækning.

Landsudvalg

1. *Nordjylland*: Lærer P. Møller Andersen, Rosenvænget Allé 22, Brønderslev, tlf. (08) 82 12 78.
2. *Nordvestjylland*: A. Christensen, Vesterhavsgade 169, Thyborøn.
3. *Sydvestjylland*: Overlærer Kr. Sand, Heimdalsallé 38, Esbjerg, tlf. (05) 12 65 43.
4. *Nordøstjylland*: Lærer Sv. Svendsen, Tousevej 43, Aabyhøj, tlf. (06) 15 50 27.
5. *Østjylland*: Ostehandler R. Rode Pedersen, Mindet 3, Skanderborg, tlf. (06) 52 06 25.
6. *Sydøstjylland*: Lærer P. Thomsen, Vestervang 2, Sdr. Bjært pr. Bjært, tlf. (055) 7 22 54.
7. *Sønderjylland*: Lærer Ib H. Hansen, Holm pr. Nordborg, tlf. (044) 5 07 51.
8. *Fyn*: Lærer H. Meldgaard, Kirkevej 6, Nr. Aaby, tlf. (09) 42 12 01.
9. *Lolland-Falster*: Skoleinspektør O. Bundgaard, Væggerløse, Falster, tlf. (03) 87 71 51.
10. *Nordsjælland*: Lærer J. Gad, Klostervej 20, Hillerød, tlf. (03) 26 62 81.
11. *Sydsjælland*: Lærer Helge Jensen, Kofoed Anckersvej, Espergærde, tlf. (03) 23 32 48.
12. *København*: Lærer P. Dürrfeld, Vermlandsgade 20¹, København S., tlf. SU 5625.

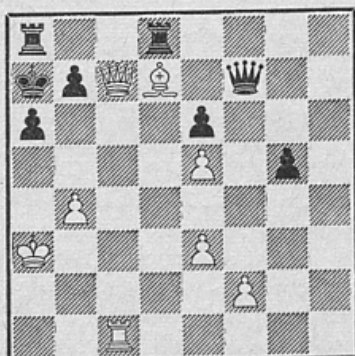
Fra folderen citerer vi:

Tilmelding af skakhold

Tilmelding sker til nærmeste landsdelsleder, der arrangerer lokale turneringer. Indledende runde spilles med skoler i umiddelbar nærhed. Normalt spiller 5-6 skoler i hver gruppe.

Vinderne går videre til landsdelsfinaler og sluttelig til finalen om det danske mesterskab.

Der betales medlemsbidrag til dækning af turnering, præmier, tilskud til skakhøjskoleophold og meget andet, som landsudvalget arrangerer. For tiden er bidraget pr. skole kr. 50, uanset hvor mange hold der tilmeldes.



Præmieopgave

Hvid trækker og sætter mat i 3 træk. Opgaven er indsendt af Jens Clausen, Viborg.

Løsningen indsendes inden 12. november til B. Borgå, Kystvej 46, 6200 Åbenrå. 2 præmier som sædvanlig.

HVAD SIGER REGLERNE ?

Sluttet

Hvad siger reglerne - ? (V)

Da en hængekuvert fra en holdkamp i KSU blev åbnet, bemærkede gæstespilleren, der var i træk, at hans modstander havde skrevet sit hemmelige træk på et løst stykke papir. Hjemmespilleren noterede nemlig partiet i en privat noteringsbog, som naturligvis ikke kunne puttes i konvolutten. Gæstespilleren protesterede under påberøbelse af, at partiformularen skal nedlægges i kuverten, og forlod lokalet uden at spille.

Denne sag rummer to elementer. For det første: gæstespilleren havde ikke lov til at forsvinde uden videre. Han skulle have spillet færdig under protest. Nul til ham.

For det andet, hvad med hjemmespilleren? FIDEs reglement taler om »den foreskrevne formular«. KSU plejer at uddele dobbeltformularer med karbonpapir i de højere klasser i enkeltmandsturneringen. I de lavere klasser og i holdturneringen nøjes man med enkeltformularer, og der er hævdt på, at spillerne her har lov til at skrive trækkene direkte ind i en privat noteringsbog og notere det hemmelige træk på en særskilt lap. Hjemmespilleren havde altså anvendt den »foreskrevne« formular og kunne indkassere et et-tal.

Hvad siger reglerne - ? (VI)

Under en holdkamp bemærkede jeg, at en af mine gentoftespillere, der stod ad Hellerup til, var ophørt med at notere, skønt han stadig flyttede brikker. Da jeg havde konstateret, at han endnu kæmpede og ikke var i tidnød, gav jeg ham besked på at rekonstruere de manglende træk og fortsætte opskrivningen.

Ifølge FIDEs regler skal turneringslederen overvåge, at begge spillere opnoterer partiet træk for træk - undtagen i yderste tidnød, i hvilket tilfælde opskriften skal fuldstændiggøres, så snart tidnøden er overstået.

Den spiller, som ikke overholder noteringspligten, får en henstilling. Unnlader han at efterkomme den, falder hammeren. Desuden kan ingen spiller kræve remis ved en stillingsgentagelse, som ikke er behørigt noteret.

Hvad siger reglerne - ? (VII)

I en københavnsturnering forekom følgende tilfælde: Da der var godt en times spilletid tilbage, bemærkede hr. X, at han selv var i stærk tidnød - knap fem minutter til mange træk - medens modstanderen havde en halv time. Urene viste altså tilsammen en halv time mere end det faktiske tidsforbrug. Det kunne ikke på stedet fastslås, om et af urene eller begge gik for hurtigt, eller om uret var hoppet eller blevet stillet frem. Da turneringslederen udskiftede uret, ønskede hr. X tiden reguleret, idet han mente, at det var hans ur, der havde gået for hurtigt. Dette afslog TL, og hr. X

afstod fra protest på dette punkt. Afgørelsen var også korrekt: hvis ikke det klart fremgår af omstændighederne, hvordan fejlen på uret er opstået, skal reserveuret stilles efter det defekte ur.

Hr. X tabte lidt efter på grund af tidnøden og nedlagde protest mod udfaldet. Desværre forplumredes diskussionen af forskellige ligegyldige biomstændigheder, og desværre forfulgte hr. X ikke protesten til det yderste, da det viste sig, at partiet ikke havde større betydning for hans turneringsresultat. Der skete nemlig det interessante, at turneringskomiteen blankt afviste protesten uden at foretage nogen nøjere undersøgelse af uret - og den afgørelse mener jeg var forkert!

Jeg foretog selv en sådan prøve med uret og konstaterede, at begge halvdele tilsyneladende fungerede præcist under turneringsbetingelser; først derefter kunne jeg slutte mig til komiteens afvisning af protesten.

Hvis hr. X havde haft ret i, at det var hans ur, der vandt 20 min. i timen, havde han efter min mening haft krav på, at partiet blev spillet om. KSUs reglement foreskriver, at spillerne skal gøre 36 træk på 2 timer - og så kan komiteen ikke forlange, at hr. X skal gøre sine 36 træk på 1½ time.

Hvad siger reglerne - ? (VIII)

Rundt omkring i turneringerne ser man ofte folk gå forkert til værks, når et hængeparti skal genoptages. Det er derfor værd at repetere hovedreglerne:

1) Hvis den spiller, der er i træk (d. v. s. skal besvare det hemmelige træk), er forsinket, sættes hans ur i gang, men kuverten forbliver lukket.

2) Hvis begge spillere er forsinkede, forholdes som under 1).

3) Hvis begge spillere er til stede, åbnes kuverten, det hemmelige træk udføres på brættet, og uret startes hos den, der skal besvare det.

4) Hvis den spiller, der har gjort hemmeligt træk, er forsinket, forholdes som under 3). I dette tilfælde er der en meget sjældent benyttet særregel om, at modstanderen kan hemmeligholde (forsegle) sit svartræk, indtil den forsinkede dukker op.

Egentlig er reglerne jo såre enkle, og man kan lige så godt lære dem en gang for alle. Jeg har set mere end een forsinket gæstespiller glippe med gluggerne, når han opdagede, at hjemmeklubben havde lukket op for hans hemmelige træk i hans fravær.

Hvad siger reglerne - ? (IX)

I nogle kredse er det almindeligt, at en holdspiller spørger sin anfører, om han må tilbyde eller modtage remis. Det gælder især i internationale kampe, hvor man endog har set to

holdkaptajner afslutte bindende remisaftaler hen over hovedet på højst kamplystne spillere.

Til min overraskelse ser jeg i Schach-Taschen-Jahrbuch 1966, at man i Vest-Tyskland er tilbøjelig til at anse en sådan indblanding fra holdkaptajnen for ulovlig hjælp fra trediemand. Det er første gang, jeg ser anførernes rettligheder på dette punkt anfægtet, men ved nærmere eftertanke må jeg indrømme, at svaret på spørgsmålet »Må jeg tage remis?« i nogle tilfælde kan rumme et råd angående stillingens indhold. Jeg husker således et olympiadeparti, hvor Kaj Bloms modstander, en ung debutant, var villig til at tage remis, hvorpå hans holdkaptajn, en international mester, kiggede på stillingen og forbød det. Da den unge mand fik set varianterne igennem en gang til, fandt han også gevinsten.

Hvordan er praksis på dette punkt i Danmark?

Hvad siger reglerne - ? (X)

Mærkværdigvis er der grund til i denne lille serie om upågtede regler at minde om, at analyse i turneringslokalet er forbudt! Denne regel overtrædes dagligt på 117 måder.

Principielt er enhver form for analyse for-

budt af hensyn til roen i lokalet (det samme gælder lynspil). Men ekstra strengt forbudt er naturligvis analyse af igangværende partier.

I fjor så jeg et par ynglinge sidde i et turneringslokalet og analysere det igangværende, afgørende mesterskabsparti. Jeg sagde »I kan ikke sidde her og analysere«, og de pakkede artigt sammen. Fem minutter efter opdagede jeg, at de havde særfortolket ordet »her«: de havde flyttet deres analysebræt hen lige ved siden af kombattanterne!

Også blindanalyse og hørbar diskussion om stillinger er forbudt i turneringslokalet. Zukertort skal engang have afstået fra at benytte en klar gevinstfortsættelse, fordi han havde hørt et par tilskuere drøfte den ved analysebrættet; han ville ikke modtage hjælp fra ugerne og prøvede at finde en anden gevinst. Det mislykkedes.

Nutidens turneringsspillere er en del mindre fintfølelse end Zukertort. Mange af dem deltager endog ganske hæmningsløst i diskussionen om deres egen stilling, mens de strækker benene. Det tager nok en ende med en grim forskrækkelse en dag, når en turneringsleder eller en modstander tilfældigt hører en spiller få et saftigt tip.

Løsninger til kombinationsøvelserne side 201

1. Med offerorgiet 1. Sg6†, f×g6 2. h×g6, h6 3. T×h6†!, g×h6 4. g7†, K×g7 5. Lh6†, K×h6 6. Dd2†. *Tal-Ulski, USSR 1968.*
2. 1. Te7! fik sort til straks at opgive. På 1. —, S×e7 følger 2. D×f7†, Kh8 3. Lf6†. *Tringov-Donner, Büsum 1968.*
3. Hvid sætter mat efter 1. Sf6†, Kh8 2. Dh6!. *Efter ČESKOSLOVENSKY ŠACH.*
4. 1. —, T×d4 2. Sf3, T8e4! (2.T(D)×d4, Dc1†). *Tscherkov-Sazanov, USSR 1968.*
5. 1. —, D×d4!! 2. D×d4, Sg3† 3. Kg1, Se2† 4. Kh1, S×d4 5. Tg5, Sc2 6. Tg4 (med truslen Lh6), h5! 7. Tg3, S×a1, sort opgav (8. Lh6, Kh7 9. L×g7, Tg8). *Letzelter-Gheorghiu, Monaco 1968.*
6. 1. —, Tb2! 2. D×b2 (2. Dg3, Tg8!), Tg8† 3. Dg2, T×g2† 4. K×g2, D×g4† og 5. —, D×d1. *Korrespondanceparti Wichert-Machold, 1966.*

SKAKHUSET

STUDIESTRÆDE 24

KØBENHAVN K

TELEFON BYEN 6291

BUTIK GIRO

EN GROS Dansk 86178

FABRIK Norsk 99303

FORLAG Svensk 4205

POSTORDRE



Skakhus-Avisen

udkommer 2 gange
pr. måned med nyt
og gammelt om

SKAKLITTERATUR
og
SKAKMATERIALER

Pr. nummer kr. 0,50

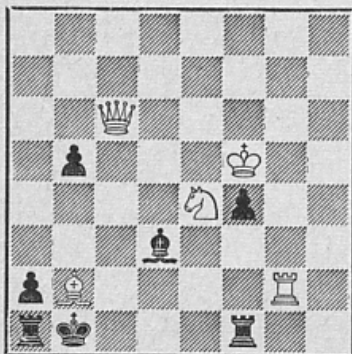
Pr. år kr. 10,00

PROBLEMSKAK

Redaktion: Jan Mortensen, Sct. Olavsallé 44, 2630 Tåstrup (originalopgaver)
O. G. Lauritzen, Ålekistevej 213 A¹, 2720 Vanløse (løsninger)

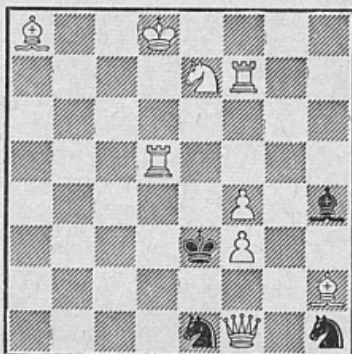
Indføring i problemskakkunsten (XX)

8655. M. Lipton
1. rosende omtale
British Ch. Mag. 1963



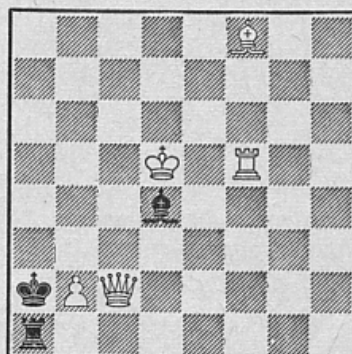
Mat i 2 træk

8656. A. Ellerman
Swiat Szachowy 1932



Mat i 2 træk

8657. Peter Kniest
Die Schwalbe 1947



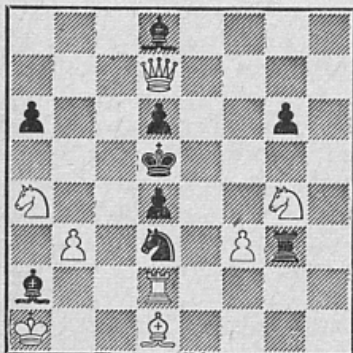
Mat i 2 træk

I 8655 trues der efter nøglen 1. La3 med 2. Tb2 mat. Sort kan parere denne trussel ved 1. —, Lc4 og 1. —, Le2, der begge frigør Se4, således at der tilsyneladende er to matter: Sc3 og Sd2. Forsøger vi imidlertid 1. —, Lc4 2. Sd2, opdager vi, at sort pludselig har fået et flugtfelt på c2, selv om dette felt i diagramstillingen er dobbelt garderet (af Dc6 og Tg2). Tilsvarende kan sort efter 1. —, Le2 2. Sc3 svare med 2. —, Kc2. De rigtige mattrek er derfor 1. —, Lc4 2. Sc3 mat og 1. —, Le2 2. Sd2 mat. Opgaven indeholder dualforsvar efter følgende recept: Et flugtfelt er garderet af to hvide dækningslinjer; sort afspærrer den ene af disse og af to tilsyneladende muligheder må hvid vælge den, der ikke afspærrer den anden linje. Temaet opdagedes af Dansk Skak Unions tidligere formand, H. V. Tuxen, der for nyligt er død. Efter hans daværende opholdssted benævnes det *java*. Temaet har vist sig særdeles frugtbart. 8656 er et andet eksempel, der er mere kompliceret, idet der her er to potentielle flugtfelter og fire garderingslinjer. Efter nøglen 1. Td1 er sort gerådet i træktvang. De varianter, der interesserer os i denne forbindelse, er løbertrækkene til f2 og g3, der frigør Se7. De to matmuligheder er Sd5 og Sf5. 1. —, Lf2 spærrer for dronningens garderung af f3; derfor ikke 2. Sd5, der spærrer den anden garderingslinje mod f3, men 2. Sf5 mat 1. —, Lg3 afskærer Lh2 fra f4; derfor ikke 2. Sf5, der afskærer Tf7 fra samme felt, men den uskadelige spærring for La8: 2. Sd5 mat.

Java-temaet forlanger naturligvis ikke, at sorts svækkelse skal bestå i frigørelse af en hvid brik. I 8657 består svækkelsen deri, at sort opgiver kontrollen med batteriet på 2. række. 1. Tf3, truer Ta3 mat. 1. —, Lc5 2. b4 mat (ikke b3? Ka3!). 1. —, Le3 2. b3 mat (ikke b4?).

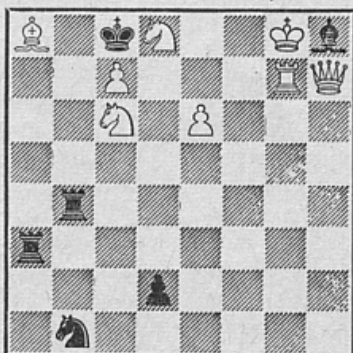
Originalopgaver

8658. Tore Andersson
Tyringe (Sverige)



Mat i 2 træk

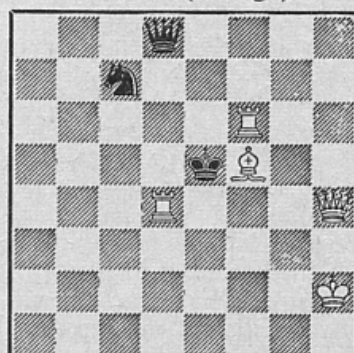
8659. Giuseppe Brogi
Genova (Italien)



Mat i 2 træk

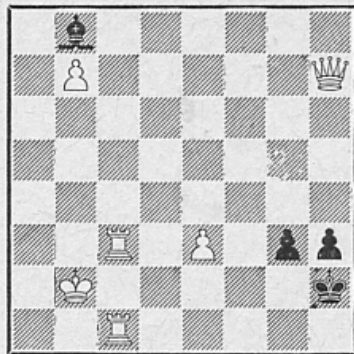
B) Sb1 på h1.

8660. Christer Jonsson
Östrand (Sverige)



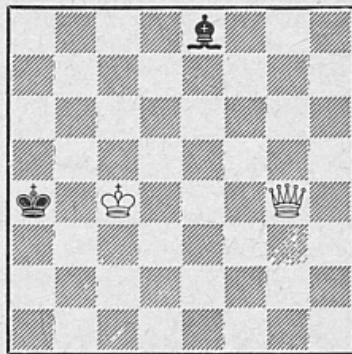
Mat i 2 træk

8661. Vald. Buhelt
Randers



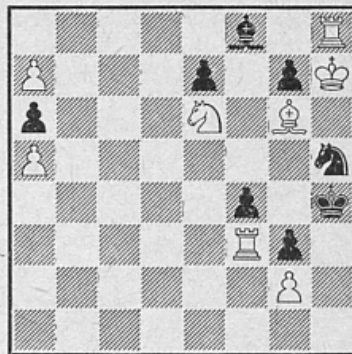
Mat i 3 træk

8662. W. Speckmann
Hamm (Tyskland)



Mat i 4 træk

8663. S. Székely
Szolnok (Ungarn)



Selvmat i 3 træk
B) Ba7 på b7. C) Ba7 på c7.

Løsninger til opgaverne i septembernummeret

Nr. 8640 af H. Ahues: 1. La3. Forførelse
1. S₂. (V.R.).

Nr. 8641 af L. Fontaine: 1. Lf8. Træktvang.

Nr. 8642 af E. Paalanen: 1. Kb3!

Nr. 8643 af P. A. Petkow: 1. Db8, truer 2.
Ta5†. 1. —, Sc7 2. Lf1. 1. —, Se8, 2. Sf1.
Tematiske forførelser: 1. Lf1?, Sb6! 1. Sf1?,
Sg4! 1. Df8, Td7 2. Db4, Tb7!.

Nr. 8644 af H. Hultberg: 1. b3, truer 2.
Da7† 1. —, c6, 2. Db6†. 1. —, a6, 2.
Db5†. 1. —, a5, Tb8, 2. Db4†. Tiltalende
og god konstruktion! (OGL).

Nr. 8645 af A. Ellerman: (med sort Be3):
1. Tee5, Dg2, 2. Kf5, Df3 mat. 1. Tae5, Sc5
2. Tf5, Sd3 mat. 1. Le5, Tg6, 2. Sf5, Tg4 mat.

Løserturneringen

Total september: A. Christiansen 45, J. Clausen 94(4), A. Dithmer 288(10), B. Guldager 292, V. E. Hesselberg 50(1), Hening Larsen 70(1), B. B. Larsen 387, H. Ulrik Nielsen 67(1), V. Røpke 146(35), L. G. Schmidt 17, L. Skov 214, L. Slotsgaard 131, E. Stenlund 280, V. Søndberg 300, K. Thrane 161(13), A. Wirgren 280 og øvrige lødere uforandrede.

Problemkommissionsmøde i Frankrig

FIDEs problemkommission har i tiden 16.–22. september afholdt sit årlige møde i Arcachon i Sydfrankrig. Der var 18 medlemmer til stede, deriblandt Jan Mortensen, Danmark.

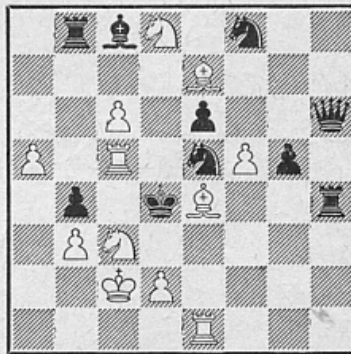
Den nye albumturnering 1965–67 vil nu blive udskrevet og der udpegedes en række turneringsdirektører og dommere til de forskellige afdelinger. To nye internationale mestre, Hans-Peter Rehm, Tyskland, og Jac. Haring, Holland, indstilledes. Albummet 1962–64 er nu ved at udkomme, og der vil i den anledning blive udskrevet en turnering for at påvise de tryk- og andre fejl, der er uundgåelige i en bog af denne art. Verdensholdturneringerne for komposition diskuteredes igen, men sagen blev

udskudt til behandling næste år. Det vedtoges, at selvmatter og hjælpematter fremtidigt skal betragtes som ortodokse opgaver. Desuden behandlede en lang række andre punkter af mere speciel karakter.

De franske organisatorer med Eugene Guemard i spidsen havde desuden sørget for et omfattende udenomsprogram, med bl. a. sejltur på Arcachonbugten, foredrag om skaksamleobjekter, udstilling af skakfrimærker og lign. og Banket i Bordeaux. Næste års møde finder formentlig sted i Varna.

Dom i tretræksturneringen 1967

8454V. Lars Møller Pedersen,
Lars Larsen og Hugo Knuppert
1. præmie



Hvid har to mulige matfelter e6 og e2. e6 dækkes i diagramstillingen af såvel Lc8 som Dh6, mens sort i de to prøvespil 1. Ld3? og 1. Lf3? kan gardere e2 ved henholdsvis 1. —, Dh5! og 1. —, La6! Forplanen 1. Ld6 (truende 2. Le5 3. d4 mat) kan besvares med 1. —, Sfd7 og 1. —, Sfg6, der begge afskærer den ene af de to garderingslinier mod e6. Hvid trækker nu 2. Ld3 resp. 2. Lf3 og afskærer den samme sorte brik fra feltet e2. Dette resulterer i, at den anden sorte brik bliver overbelastet, idet den samtidigt skal dække både e2 og e6, hvilket ikke er muligt. I stedet kan springeren forsøge at gardere e2, men herved opstår en ny

svækkelse, der tillader mat: 1. —, Sfd7 2. Ld3, Sc5 3. Le5 mat. 1. —, Sfg6 2. Lf3, Sf4 3. Te4 mat. En logisk idé i klar udførelse.

2. *præmie, 8437, Petko A. Petkow.* Kh4, Ta4, Tc8, La8, Lg3, Sc5, Sd6, Bb2, Bb4, Bc4, Bd3, Bd5, Bf2 – Kd4, Tc1, Tc2, Ld7, Le1, Sd8, Be2, Be5, Bh3. En spærring for Ld7 ved at anbringe hvidt tårn eller løber på c6 truer 2. Sb5 mat. 1. —, Lxc6 besvares med 2. Sf5 mat. 1. Tc6? strander imidlertid på, at tårnet har spærret for løberens gardering af d5, der bliver flugtfelt ved 1. —, Txc4! Analogt strander 1. Lc6? på spærring for tårnet med hensyn til c5, der bliver flugtfelt efter 1. —, Lb4! Alt-så gensidig spærring mellem hvidt tårn og løber (= Grimshaw) i prøvespillene. Løsningen er 1. Ta3, der truer 2. Se6†, Sxe6 3. Sf5 mat; 2. —, Lxe6 3. Sb5 mat. Sorte spærrin-

ger for Ta3 (m. h. t. feltet d3) hindrer dette, men udnyttes som selvspærringer af hvid: 1. —, Lc3 2. Tc6 (2. —, Txc4 er umuligt!). 1. —, Tc3 2. Lc6 (2. —, Lxb4 er umuligt!). Altså sort Grimshaw.

3. *præmie, 8519, Herbert Hultberg.* Ka2, Dg6, Lc8, Ba5, Bb6, Bc5, Bd2, Be3 – Kd8, Td4, Sc4, Ba6, Bd3, Bd5, Be4, Be5. 1. Lg4, Ke7 2. Lh5, Kf8 3. Df7 mat; 2. —, Kd7, Kd8 3. De8 mat; 2. —, S– 3. Dd6 mat. 1. —, Sxb6 2. Dd6†, Sd7 3. Dxd7 mat; 2. —, Ke8 3. Lh5 mat. En matbilledopgave, hvor man ikke må overse matbilledet i diagramstillingen efter 1. —, Kxc8 2. De8†, Kb7 3. c6 mat.

Spærrefrist i 3 måneder.

O. G. Lauritzen. Jan Mortensen.

KORRESPONDANCESKAK

Indenlandske turneringer

Turneringsleder: *Axel Nielsen*, Klostervej 23, 5000 Odense, tlf. (09) 12 52 50, postgiro 96 38

I mesterklassen og 1. klasse startes nye grupper, når der foreligger 7 tilmeldelser. I 2., 3. og 4. klasse startes der såvel 7-mands som 4-mands grupper. I 7-mands grupperne spiller hver deltager 1 parti og i 4-mands grupperne 2 partier med hver af de øvrige. Man bedes ved tilmeldelsen anføre, om man vil starte i en 7-mands eller en 4-mands gruppe. Indskud: Mesterklassen kr. 15,00, 1. kl. kr. 12,00, 2., 3. og 4. kl. kr. 10,00. Nye deltagere kan melde sig til 2., 3. eller 4. kl. efter spillestyrke, alle øvrige spillere kan melde sig til denne klasse, hvor de i henhold til tidligere resultater hører hjemme. – Samtidig med tilmeldelsen bedes spillerne opgive gennem hvilken klub de er medlem af Dansk Skak Union, eller om de er »Personligt medlem«. Personlige medlemmer optages ved direkte henvendelse til unionens kasserer. Pris kr. 56,00 årligt. Spillere under 20 år halv pris. – Spillerne kan ikke forvente at modtage startbrev, før indskuddet er betalt.

Afsluttede partier

Landsholdsklassen 1967: Poul Larsen vundet over S. From og Hans Kelstrup. P. Korning remis med Hans Kelstrup.

1. klasse: 299: 5-1. – 300: 4/2, 6/3. – 301: 3/5.

2. klasse: 601: 7-1, 4/5. – 603: 7/2. – 604: 5/7. – 605: 6/4. – 606: 4-2. – 609: 4/7, 1/7, 2/1, 2/7, 5/7 på tid. – 611: 2/4, 2/5, 6/3. – 612: 7/1, 6/1, 4/6, 5 er tavs, alle får 1 mod ham.

3. klasse: 676: 1/3, 2/3. – 678: 7/4. – 679: 5/2 på tid. – 680: 7/3, 6/7, 5-6, 7/1 på tid. – 681: 5/4, 3/4. – 682: 3/2. – 683: 4/5, 3/4, 6/7. – 684: I oktober-nummeret var gruppe-nummeret desværre faldet bort, således at de fire resultater af enkelte spillere var opfattet som hørende til gruppe 683. Vi gentager derfor de fire resultater sammen med to, der er kommet til i mellemtiden: 2/1, 4/1, 4/3, 6/1, 2/7, 6/4. – 685: 1/3, 3/4. – 687: 3/7.

4. klasse: 590: 5/6. – 591: 5/6. – 592: 7/5, 7/2. – 593: 6/5, 7/2, 7-5, 5/3. – 595: 2/7. – 597: 4 opgiver resterende partier, 6/2, 1/5. –

598: 1/3, 1/6, 6/3. – 599: 1 opgiver alle partier. – 601: 7/1, 3/7, 5/4, 7/4, 3/4, 6/1, 6/4, 6/5, 1/4, 1/5, 3/6.

Afsluttede grupper

I 299:

1. Ejler Vajhøj, Frederikshavn	2 1/2	
2. Sven Pedersen, Charlottenl.	5 1/2	1. 30,00
3. Anders Poulsen, Hvidbjerg	3 1/2	2. 23,35
4. Bj. Christensen, København	1 1/2	
5. Oluf Øe, Randers	3	3. 8,35
6. Otto Møller, Århus	2	
7. Carl Jensen, Esbjerg	3	3. 8,30

II 591:

1. John K. Sørensen, Hillerød	5	1. 18,65
2. H. Rasmussen, Gråsten	4 1/2	2. 13,35
3. J. Jespersen, København	0	
4. Jacob Øst Hansen, Gentofte	0	

Nr. 3 og 4 reagerede ikke på henvendelse i »Skakbladet« og får begge 0 i indbyrdes partier.

III 676:

1. Holger Hviid, Hvidovre	3	2.	6,70
2. F. Wennerwald, Rødovre	5	1.	18,65
3. Kaj Kelman, Frederikshavn	3	2.	6,65
4. Ole Hansen, Kerteminde	1		

IV 591:

1. Bj. G. Hansen, Esbjerg	4	2.	18,65
2. Knud J. Jacobsen, Års	3		
3. Ove Frost, Nakskov	1		
4. Rich. Ebbesen, Ødis	5½	1.	24,00
5. Th. Larsen, Kærby	2		
6. Ole Hansen, Århus	3½	3.	13,35
7. O. Jonassen, Østerby	2		

IV 594:

1. E. Christoffersen, Glostrup	4	3.	13,35
2. D. Tykskov, Risskov	0		
3. Kr. Rohde Jensen, Spentrup	4½	2.	18,65
4. H. Raahauge, Sakskøbing	2½		
5. E. Nicolaisen, Svogerslev	3½		
6. John Larsen, Roskilde	½		
7. Henning Pedersen, Korsør	5	1.	24,00

IV 596:

1. Gunnar Jepsen, Ballerup	0		
2. Chr. Jensen, Ullits	5	1.-2.	16,00
3. Preben Nielsen, Århus	2		
4. H. E. Thorsen, Nakskov	5	1.-2.	16,00

*Axel Nielsen.***Udenlandske turneringer**

Turneringsleder og repræsentant i ICCF: *Arne Henriksen*, Syrenvej, 6880 Tarm, tlf. (07) 37 11 49, postgiro 10 59 15

Verdensturneringer (ICCF) og Europaturneringer starter uafbrudt med 7 spillere pr. gruppe; i ICCF's turneringer er oftest mindst én ivesøisk spiller pr. gruppe, mens Europaturneringerne omfatter europæiske spillere. Sprogkundskab er ikke nødvendig. Ved anmeldelse angives navn, tydelig adresse, klasseønske (mester-, højere-, I, II, III) samt den DSU-klub, man er medlem af. Betaling pr. gruppe: ICCF kr. 16,00, indbefattet et månedligt resultatblad, der udover det første år koster kr. 5,50 årligt, og Europaturneringerne koster kr. 10,00. Såvel i ICCF's som Europaturneringerne kan der nu ske tilmeldinger til 15-mands grupper, i ICCF foreløbig dog kun til øverste klasse, mesterklassen, hvorimod sådanne starter i alle klasser i Europaturneringerne; prisen for deltagelse i disse grupper er: ICCF kr. 20,00, Europaturneringerne kr. 13,50. Nærmere oplysninger kan rekvireres mod 60 øre til porto.

NYHEDER*Fortsat fra 2. omslagsside.***KSU's åbne juniorturnering 1968**

Københavns Skak Union afviklede i tidsrummet 26. august-16. september sin åbne juniorturnering. Desværre glippede håbet om oprettelse af en juniormesterklasse, så de 62 deltagere fordeltes med 20 spillere i JUNIOR I og 42 spillere i JUNIOR II. Der spillede 7 runder efter Monrads system.

I JUN I skilte 4 spillere sig hurtigt ud, og mellem disse stod en hård kamp om førstepladsen og de 5½ points, som gav oprykning til mesterklassen. Nr. 1 og »Københavnsmester

for juniorer« blev *Carsten Hansen*, Sundbyerne, med 5½ points. Nr. 2 og ligeledes mesterspiller: *Torben Christensen*, Studenterforeningen, 5½ p.; nr. 3-4: *Th. Rosenlund*, Vanløse, og *Allan Poulsen*, Gladsaxe, med 5 p. og samme korrektion.

JUN II, gr. 1: Nr. 1: *Tom Skovgård*, Gentofte, 5½ p.; nr. 2: *Peter Lunding*, Sundbyerne, 5½ p.

JUN II, gr. 2: Nr. 1: *Ib Skovgård*, Gentofte, 6 p.; nr. 2: *Kim Meyer*, Østerbro, 5½ p.

Efter præmieuddelingen spillede en lynturnering med 26 deltagere. Vinder blev *Troels Bjerre*, Gentofte, med *Lars Petersen*, S 41, og *Carsten Petersen*, Brønshøj S.F., på de nærmeste pladser. *P.S.*

SKAKBLADET, udgivet af Dansk Skak Union, udgår hver måned. Abonnement kan tegnes på bladets ekspedition. Abonnementspris pr. år: kr. 30,00 (Danmark, Norge, Sverige, Finland og Island). Øvrige udland: kr. 33,00 pr. år. Enkelte numre kan fås i ekspeditionen à kr. 3,00. Alle priser inkl. moms.

Dansk Skak Unions forretningsudvalg:

Formand: O. Schøller Larsen, Æblehavevej 9, 2650 Hvidovre. Tlf. (01) 78 81 28.

Kasserer: R. Falborg, Akademihaven, 4180 Sorø. Tlf. (03) 63 11 25 (kl. 13-18). Giro 2 08 01.

Sekretær og propagandaleder: E. Meedom, Kirkebakken 14, 2600 Glostrup.

Redaktion:

Ledende redaktør: Hans Rasmussen, Blaamunkevej 12, 8240 Risskov. Tlf. (06) 17 55 45.

Skakbladets ekspedition: Akademihaven, 4180 Sorø. Tlf. (03) 63 11 25 (kl. 13-18). Giro 2 08 01.

Trykt i A. Backhausens Bogtrykkeri ved Holger J. Sørensen, 8700 Horsens.

Statsbibliotekets tidsskriftlæsekredse

Atter i år kan Statsbiblioteket i Århus tilbyde en del af sin bestand af løbende udenlandske tidsskrifter i læsekredsabonnement. Som abonnent modtager man for et beskedent beløb tidsskriftnumrene efterhånden som de udkommer og har lov til at beholde dem i 10 dage til gennemlæsning, hvorefter de skal videresendes til næste abonnent.

Af skak-tidsskrifter indeholder den netop udkomne læsekredsfortegnelse for 1969 følgende: BRITISH CHESS MAGAZINE, CHESS LIFE, DEUTSCHE SCHACHZEITUNG, EG (studier), FERNSCHACH samt TIDSKRIFT FÖR SCHACK.

Desuden findes der verdenskendte skakspalter i de blandede tidsskrifter THE NEW STATESMAN (*Assiac*) og ILLUSTRATED LONDON NEWS (*B. H. Wood*), som begge udkommer hver uge. For sidstnævntes vedkommende optages dog kun nye abonnenter i begrænset omfang!

Fortegnelsen kan fås ved henvendelse til: *Tidsskriftlæsekredse, Statsbiblioteket i Århus, 8000 Århus C.* Tilmelding til samme adresse senest den 7. november 1968. Nye abonnenter optages kun denne ene gang om året.

Alfred Brinckmann-mindeturnering Kiel 1968

Atter i år har der været international hurtigturnering for 4-mands hold i Kiel. I år deltog 52 hold, heraf 7 svenske, 4 danske og den amerikanske klub »Skyblazer«.

Solinger Schach-Gesellschaft, der stillede op med Gerusel, Eising, Cording og Pollak, var suveræne og fik 15 matchpoints af 16 mulige. *Altona* og *Concordia/Palamedes* delte 2. pladsen med 12 points. *K. S.*, Børge Andersen, Poul E. Hansen, Jørgen Carstensen og Torben Madsen, der længe lå fint placeret, faldt til slut ned på 8. pladsen. *Roskilde II* blev nr. 29, *Roskilde I* nr. 36 og *Alsalliancen* nr. 50. Niels Lauritsen, *Roskilde II*, fik scoringspræmien ved 3. bræt for at score 6½ points af 8. *F. K.*

6. Rubinstein-mindeturnering Polanica Zdroj 1968

1. Smyslov 11½, 2. Kavalek 10½, 3-5. Pavdevski, Simagin og Doda 9, 6. Jansa 8½, 7-8. Adamski og Schmidt 8, 9. Pietzsch 7½, 10-11. Kostro og Soos 7, 12-13. Forintos og Bilek 6½, 14. Golz 5, 15. Grabczewski 4, 16. Bednarski 3. - *Turneringen var af styrken 2a*, og 8 p. var netop nok til et mesterresultat for Adamski og Schmidt (begge Polen).

Match Petrosjan-Bronstein om Moskva-mesterskabet

I turneringen om bymesterskabet for Moskva kom Petrosjan og Bronstein til at stå lige på førstepladsen og skal nu spille omkamp om mesterskabet. Turneringen var stærkt besat, som

det fremgår af resultatlisten: 1.-2. Bronstein og Petrosjan 10½, 3. Saizev 10, 4. Averbach 9, 5. Liberson 8½, 6.-9. Cholmov, Gulko, Suetin og Chassin 8, 10. Simagin 7, 11. Ageitschenko 6½, 12.-14. Schamkovitsch, Volovitsch og Bychovsky 6, 15. Moissejev 5, 16. Estrin 3 (udtrådte af turneringen). Turneringen var samtidig en af semifinalerne til det 35. sovjetmesterskab og de fire øverste kvalificerede sig hertil.

Nationale mesterskaber

Belgien: I *Bruxelles* vandtes i juli det åbne belgiske mesterskab (11 runder schweizer-system med 20 deltagere) af den iranske student *Ebrahimi* med 8 p. På de næste pladser fulgte Van Seters, Vandezande og Willaert med hver 7 p. og Cornelis med 6½ p.

Frankrig: Her vandtes i *Lyon* det 42. franske mesterskab af *Letzelter* med 8½ p. foran 2. Conan 8 p. og 3. Benoit 7 p. - 22 spillere deltog (11 runder schweizer-system).

Irland: I *Dublin* vandt *W. Heidenfeld* sit 5. mesterskab med 8 p. af 9 mulige. Nr. 2 blev Cassidy med 7 p. og nr. 3-4 Cox og R. Byrne med hver 6 p.

Italien: Det 29. italienske mesterskab vandtes i *Mailand* af den 60-årige *Dr. Paoli*, der med rette efter sin sejr spurgte, hvor den italienske skakungdom blev af. Paoli vandt på bedste Sonnenborn-Berger med 8 p., det samme som Grassi. Nr. 3 blev Cappello med 7½ p., nr. 4 Contedini 6½ p. samt nr. 5-6 Palombi og Pegoraro, hver 6 p. - Yderligere var der 6 deltagere i mesterskabsturneringen.

Norge: I *Oslo* vandtes i juli det norske mesterskab af *Arne V. Gulbrandsen*, der fik 8 p. af 11 mulige. Nr. 2 blev 7. Poulsson med 7½ p., og rækkefølgen blev i øvrigt: 3. E. Kristiansen, 4-5. R. Hoen og A. Zwaig, hver 6½ p., 6-8. T. Wibe, P. Ofstad og S. Johannesen, hver 6 p., 9. Y. Barda 4½ p., 10-11. D. de Lange og H. Vårdal, hver 3 p. samt 12. F. Larsen 2 p.

Spanien: I det 33. spanske mesterskab i *Reus* deltog 22 spillere, som spillede alle mod alle. Mester blev *Visier* på bedste Sonnenborn-Berger med 12 p. Det samme fik Saborido og Menvielle. Ingen af de mere internationalt kendte mestre deltog.

Storbritannien: Det britiske mesterskab blev i dagene 5.-17. august spillet i *Bristol* med 11 runder efter schweizer-systemet. Der deltog 36 spillere og mester blev *Dr. J. Penrose* med 8½ p. (tab til Haygarth). Dernæst fulgte: 2-3. R. D. Keene og W. R. Hartston, hver 7½ p., 4-6. M. J. Haygarth, P. N. Lee og P. H. Clarke hver 7 p.

CHESS meddeler, at Jonathan Penrose hermed vandt sit 9. mesterskab, og at dette er en tangering af H. E. Atkins rekord, som blev sat fra 1905 til 1925.

Skakure

Skakuret »Stern«. Fine værker, med gangviser og faldvinge og indbygget i skråtstående kasse, lys eller mørk	103,00
Skakuret »Stern Luxus«. Førsteklasses værker, med gangviser og faldvinge, lys naturfarvet eller mørk mahognifarvet, skråtstående kasse med metalplade foroven til inskription. Det ideelle klubur, bedste eksisterende ur til lynskak. Længde 16 cm, højde 9 cm	125,00
Skakuret »Jupiter« I. Gode, solide værker, med gangviser og faldvinge, mørk opretstående kasse. Længde 15½ cm, højde 7½ cm	90,00
Skakuret »Jupiter« II. Som »Jupiter« I, men lidt smallere	84,00
Skakuret »BHB Standard«. Gode værker, med gangviser og faldvinge, lys opretstående kasse, 15×8×4½ cm	81,00
Skakuret »BHB Luxus«. Fine værker, med gangviser og faldvinge, hvid plastickasse, 15×8×4 cm	84,00
Skakuret »BHB Export«. Gode værker, med gangviser og faldvinge og med automatisk træktæller. Mørk plastickasse, 15×8×4 cm	112,50
Elektrisk lynskakur BHB. Påmonteret ringeapparat, batteridrevet. Kan indstilles til at ringe ved hvert 5. eller 10. sekund	115,00

Skaklitteratur

Enevoldsen: Verdens bedste skak. Historie, mange partier, billeder m. m. Bind I 352 sider, 19,25 - Bind II 320 sider	21,50
Rasmussen: 4. Europa-Mesterskab i holdskak, København 1967. 60 partier	14,25
Dansk Skak Union: Reglementshefte. Regler for unionens turneringer samt FIDEs regler for skakspillet	10,00
Capablanca: Letzte Schachlektionen	20,25
Boleslawski: Caro-Kann bis Sizilianisch. Desuden indeholder bogen Skandinavisk, Aljechins forsvar og Nimzowitsch' åbning. 480 sider	34,75
Keres: Dreispringerspiel bis Königsgambit. Indeholder alle slags »åbne« spil, undtagen »Spansk«. 330 sider	29,75
Capablanca: Grundzüge der Schachstrategie. 3. oplag, 143 sider	30,50
Sokolski: Lehrbuch der Schach-Eröffnungen. 464 sider	29,75
Euwe/Mühring: Das Kandidatenturnier für die Weltmeisterschaft 1956. 1. Smyslov, 2. Keres, 3.-7. Geller, Bronstein, Spassky, Szabo, Petrosjan, 191 sider. Indb. 26,50 - Hft.	18,75
Heidenfeld: Grosse Remispartien. 35 partier fra 1896 til 1966	24,50
Müller/Pawelczak: Schachgenie Aljechin, Mensch und Werk. 2. oplag, 276 sider, 100 pragtfulde partier. Indb.	34,50
Kühnle: 35. Sowjetische Meisterschaft, Charkov 1968. 1.-2. Polugajevski, Tal, 3.-5. Wasjukov, Taimanov, Platonov, 6.-7. Sacharov, Antoschin, 101 partier	12,10
Kühnle: Monte Carlo 1968. 1. Larsen, 2. Botwinnik, 3.-4. Hort, Smyslov, 5. Byrne, 14 deltagere, 91 partier	12,10
Kühnle: Santa Monica 1966. 1. Spassky, 2. Fischer, 3. Larsen, 4.-5. Portisch, Unzicker, 6.-7. Petrosjan, Reshevsky, 8. Najdorf, 9. Ivkov, 10. Donner + Monte Carlo 1967. 1. Fischer, 2. Smyslov, 3.-4. Geller, Larsen, 10 deltagere. Ialt 130 partier	12,10
Schalopp: Der internationale Schachkongress zu Paris im Jahre 1878. 1.-2. Zukertort, Winawer, 3. Blackburne, 4.-5. Bird, Mackenzie, 6. Anderssen. 12 deltagere, 119 partier	19,50
Suhle: Das grosse Schachturnier, London 1862. 1. Anderssen, 2. Paulsen, 3.-4. Owen, MacDonnell, 5.-6. Dobojs, Steinitz. 14 deltagere, 85 partier	15,50
Richter: 666 Kurzpartien. Ny udgave af den kendte bog »Hohe Schule der Schachtaktik«, 244 sider, 708 diagrammer. Indb.	36,75
Engelhardt: Engelhardts Schach-Taschen-Jahrbuch 1968. Indb.	29,25

Antikvarisk skaklitteratur

Ny prisliste er udkommet - Sendes gratis på forlangende

AXEL NIELSENS SKAKFORLAG

Klostervej 23. Odense - Telf. (09) 12 52 50

Dansk postgiro 96 38 - Svensk postgiro 54 70 03 - Norsk postgiro 9 93 24

203
CHARLOTTENLUND
KIRKEVEJ 15
HR G HALLSSON