

SKAK



NR. 4

APRIL 1966

62. ÅRGANG

KR. 2,25

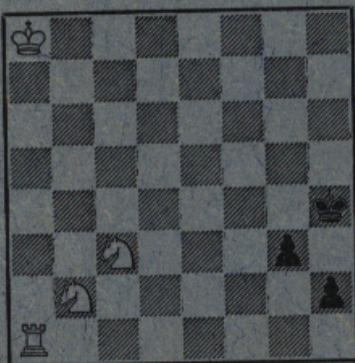
BLADET

MEDLEMSBLAD FOR DANSK SKAK UNION

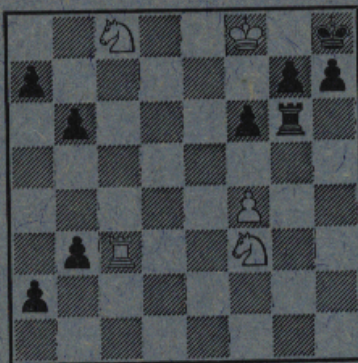
SLUTSPIL OG STUDIER

Seks studier af A. Wotava: Hvid trækker og vinder

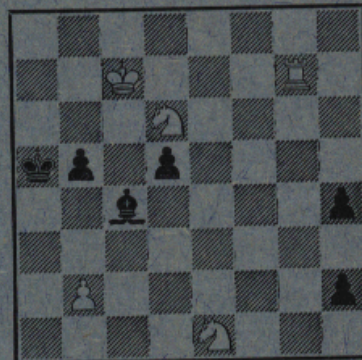
1



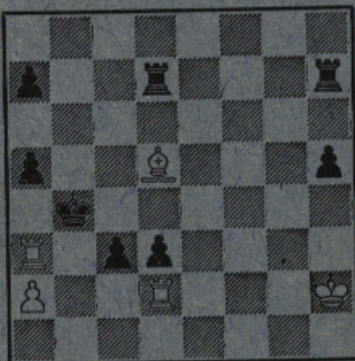
2



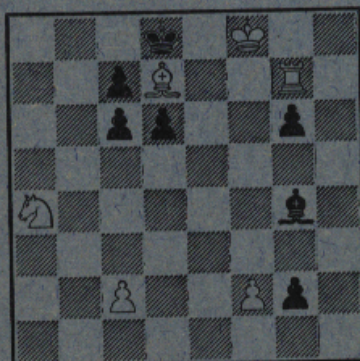
3



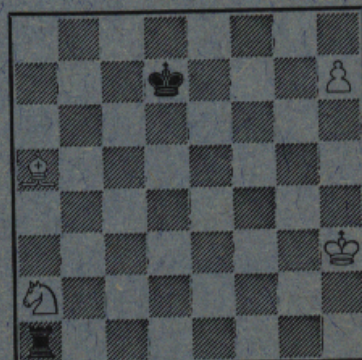
4



5



6



Løsninger 3. omslagsside

INDHOLD

Enkeltmandsturneringen i Århus – Matchen Geller–Bent Larsen
Danmarksturneringen – Målfotograferingen i 2. division – Teori, strategi, taktik
Problemskak – Korrespondanceskak – Nyheder

NYHEDER

Sorø amtskreds enkeltmandsturnering

Sorø amtskreds afholdt delegeretmøde søndag den 13. marts og vedtog fremefter at spille enkeltmandsturneringen efter Dansk Skak Unions reglement. Efter mødet var der lynskak og lynskakmester blev Bent Rohde, Korsør. Resultatet i enkeltmandsturneringen blev:

Mesterklassen: 1. pr. og amtsmester 1966 P. O. Jensen, Sorø, 2. pr. K. Jørgensen, Sørby-magle, 3. pr. A. Liebermann, Korsør.

1. kl.: 1. pr. E. Hermansen, Sorø, 4 points, 2. pr. H. Jørgensen, Korsør, 3,5 points, 3. pr. B. Jakobsen, Sorø, 3,5 points.

2. kl.: 1. pr. F. Andersen, Forlev, 4 points, 2. pr. V. B. Jørgensen, Slagelse, 4 points, 3. pr. N. Andersen, Slagelse, 3,5 points.

3. kl.: 1. pr. H. Pedersen, Fuglebjerg, 4,5 points, Hans Hansen, Fuglebjerg, 4,5 points, 3. pr. Orla Mortensen, Forlev, 4 points, 4. pr. K. Søhus, Slagelse 4 points, 5. pr. J. Falborg, Sorø, 3,5 points.

4. kl.: 1. pr. Dan Olsen, Fuglebjerg, 4,5 points, 2. pr. Bruno Møller, Slagelse, 4 points, Sten Rasmussen, Forlev, 3,5 points.

Juniorklassen: 1. pr. Arne Jensen, Hyllinge, 4,5 points, 2. pr. Ole Bagge, Korsør, 4 points.

Midtjysk enkeltmandsturnering

Ølgod skakklub indbyder til midtvestjysk EMT 1966 på Ølgod afholdshotel følgende aftener: 3/5, 10/5, 17/5, 24/5, 31/5, 7/6 og sidste runde søndag den 12/6.

Der spilles efter de nye regler, og alle, som er medlem af Dansk Skak Union, kan deltage. Der spilles i I - II - III kl. og med fornøden tilslutning også i juniorklasse.

Turneringsindskud 12 kr. + depositum 8 kr., der tilbagebetales ved fuldført turnering, spillere under 16 år halv pris.

Indmeldelse klub eller enkeltvis med angivelse af spillestyrke til N. Chr. Poulsen, Ølgod Kiosk, telf. 187 Ølgod senest 16. april.

Indbydelse til svensk turnering

Uppsala Allmänna Schacksällskap fejrer 60 års jubilæum med en international turnering i Uppsala i tiden den 19.-22. maj. Turneringen er individuel og åben for alle. Der spilles seks runder efter Monrads system. Tilmeldelse sker ved indbetalingen af startafgiften - 40 svenske kroner - til Uppsala Almännna Schacksällskaps postgiro 33 78 39 senest den 5. maj. Følgende præmier udsættes: Kr. 500, 350, 200, 150 og 100. Videre 100 kr. til den bedste 1. klasse-, respektive 2. klasse-spiller. Desuden værdifulde ærespræmier. Informationer fås hos Uppsala Allmänna Schacksällskaps kasserer, R. Ebbsjö, Apelgatan 7 A, Uppsala. For udenlandske deltagere vil arrangørerne forsøge at skaffe billig indkvartering.

Radioskak i april måned

Der er spillet en lynturnering mellem stormestrene Geller, Flohr og Bent Larsen samt den internationale mester Jens Enevoldsen. Partierne bringes i Danmarks Radio i april måned - vistnok efter påske. Følg med i radio-programmerne!

Uafgjort mellem Unzicker-Pfleger

Omkampen om det vesttyske skakmesterskab mellem stormester Unzicker og den internationale mester Pfleger sluttede uafgjort efter at de fire partier alle var endt remis. Det vides ikke, om der senere skal spilles flere partier for at finde en vinder, eller de to spillere deler titlen.

Bent Larsen nr. 2 i Holland

I den såkaldte Klooster-turnering i Ter Appel i Holland sejrede den 21-årige mesterkandidat Hans Ree med 3½ points i fem partier efterfulgt af Bent Larsen, Danmark, med 3 points (Larsen tabte til Ree), Donner, Holland, Lehmann og Pfleger, begge Vesttyskland, hver 2½ points, og Te Velde, Holland, 1 point. Bent Larsen spillede denne turnering som en fortræning til matchen mod Geller.

Femteplads til Svend Hamann

Danskeren Svend Hamann er blevet nummer fem i skakturneringen i Venezia, efter at han spillede remis mod den jugoslaviske vinder, Borislav Ivkov, i ti træk.

Hamann må dog dele sin femteplads med Harry Golombek fra Storbritannien og tyskeren Lothar Schmid, der begge har 3½ points ligesom han selv.

Ivkov fik førstepladsen med 5 points, mens sovjetrusseren Vladimir Antoschin blev nummer to med 4½ points.

Italieneren Stefann Tatai blev sammen med ungaren Levente Lengyel nummer tre og fire med 4 points.

Bent Larsen til Frankrig

I følge det belgiske dagblad »Voruijt« spilles der fra den 2.-13. april en international turnering i Le Havre, arrangeret af »Europe-Echecs«, og i stormestergruppen deltager følgende spillere: Polugajevski og Krogus, Sovjetunionen, Bent Larsen, Danmark, Bobotsov, Bulgarien, Matanovic og Parma, Jugoslavien, Forintos, Ungarn, Filip, Czekoslovakiet, og franskmændene Boutteville, Mazzoni, dr. Roos og Rolland.

Kvalifikationsturnering i Vrnjacka Banja

Det jugoslaviske skakforbund har seks pladser til rådighed i de forestående zoneturneringer, og efter mesterskabsturneringen i Titograd kvalificerede de fire stormestre Gligoric,

(Fortsættes 3. omslagside).

SKAKBLADET

April 1966 . Nr. 4 . 62. årgang . Redaktion: Eigil Pedersen
Medlemsblad for Dansk Skak Union

Enkeltmandsturneringen i Århus

Der er anmeldt næsten 400 spillere til deltagelse i Dansk Skak Unions enkeltmandsturnering, der spilles i Østergades Hotel i Århus i påskeugen, og de er fordelt således: Landsholdsklassen: 12 spillere – Dameklassen: 6 – Oldboysklassen: 8 – Eliteklassen: 24 – Mesterklassen: 26 – 1. klasse: 130 – 2. klasse: 66 – 3. klasse: 38 – Junior I klassen: 40 og Junior II klassen: 40 spillere.

Indlogeringen skulle være i orden, når dette læses, men desværre har det vist sig, at Vandrehjemmet er lukket i påsken, da bestyreren er på rejse i udlandet og først vender hjem efter påske.

Ved elskværdig imødekommenhed fra »Unge Hjem Højskole« i Skåde bliver der arrangeret indkvartering her til kr. 8,00 pr. døgn incl. sengetøj m.m. (dog ikke tandbørste!). Med morgenmad er prisen kr. 12,00 pr. døgn.

De blå busser – linie 20 – går lige til døren fra Rutebilstationen, som kun er få minutters gang fra spillestedet.

Vel mødt i Århus!

Matchen Geller–Bent Larsen

1966-B

Sluttede efter otte partier 4-4

Verdensskakforbundets bestemmelse om at der skulle spilles en omkamp mellem Bent Larsen og Geller om trediepladsen i kandidatturneringens matcher var lidt søgt, eftersom rækkefølgen af de indledende matcher blev afgjort ved lodtrækning, og det førte bl.a. til, at stormester Keres efter nederlaget mod Spasski (4-6) i kvartfinalen blev lukket ude i mørket. Nu er det imidlertid vanskeligt at opstille helt retfærdige kvalifikationsregler, og såvel Bent Larsen som Geller havde pligt til at spille den dikterede omkamp. Underlig er det i den forbindelse at tænke på Gellers optræden i denne omkamp. Efter at være blevet nr. 2-3 sammen med Keres i kandidatturneringen i Curacao 1962 – kun et halvt point efter vinderen, Petrosjan, der siden har erobret verdensmesterskabet – måtte Keres og Geller i gang med en omkamp dikteret af FIDE, og den blev vundet knebent af Keres, der dermed var forudberettiget til at være med i kandidatturneringens matcher sidste år. Geller røg senere ud i mørket efter totalt at have kikset i den sovjetiske zone-turnering og kom altså ikke med i den interzonale turnering, men blev helt pludselig fundet frem af ovennævnte mørke, da eks-verdensmesteren Botvinnik trak sig ud af kandidatturneringens matcher, og Geller i følge ovennævnte omkamp var reserve til kandidatturneringen, selv om han ikke kunne blive kvalificeret i den sovjetiske zoneturnering! Og Geller gjorde det flot ved noget overraskende at besejre eks-verdensmesteren Smyslov så overbevisende som med cifrene $5\frac{1}{2}$ - $2\frac{1}{2}$, men kunne siden ikke klare Spasski. Nu skulle trediepladsen afgøres, og matchen mellem Geller og Bent Larsen indledtes i Gutenberghus i København torsdag den 10. marts med »altmeister« Brinckmann som overdommer. Geller var ledsaget af den navnkundige stormester Salo Flohr, der samtidig virkede som sekundant for den sovjetiske stormester, medens Bent Larsen som sædvanlig selv foretrak at »gøre arbejdet«.

Og matchen blev lige akkurat så spændende som forudset. Geller er kendt som én af verdens bedste angrebsspillere, men Bent Larsens fantasifulde spil – såvel i positionsspillet som kombinationsspillet – har gjort ham til en farlig modstander for de bedste, og Geller fik så godt som aldrig lejlighed til at brillere. Det fremgår bedst af de følgende partier, hvor hver spiller får lejlighed til at vise deres kunst, men – synes vi – bedst af Larsen, der fuldstændig knuste Geller i første parti, fik smæk i andet parti, men så vandt et besnærende slutspil i femte runde – et

slutspil som kun stormestre kan spille det – og havde dermed matchsejren indenfor rækkevidde. Vi har indtrykket af, at Bent Larsen i det ottende og afgørende parti spillede for meget efter remis og dermed matchsejren, og det førte til tab og slutresultatet 4–4.

Når dette skrives, forsøger man at få Verdensskakforbundets velsignelse til, at begge spillere går direkte til den interzonale turnering, men bliver dette afslået (og det gør det sikkert) skal spillerne igen i gang med matchen, og den spilles så efter cupsystemet – første gevinst giver matchsejren – og bliver der ingen vinder efter det 12. parti, trækkes der lod om tredjepladsen!

Vi håber at kunne få afgørelsen med – måske på en anden plads i dette nummer.

1. matchparti

spillet den 10. marts 1966

4237

Siciliansk

Hvid: *Bent Larsen*. Sort: *E. Geller*.

1. e4, c5 2. Sf3, d6 3. Sc3, Sf6.

Det kunne se ud til, at Geller gerne ville ind i Najdorf-varianten (4. d4, c×d4 5. S×d4, a6), men det har jeg ingen lyst til, den har russerne jo analyseret sønder og sammen.

Mit næste træk har jeg spillet en enkelt gang før – mod Tringov i interzoneturneringen i Amsterdam.

4. e5, d×e5 5. S×e5, Sbd7 6. Sc4.

Prøv at anbringe en sort bonde på e4! Vend så brættet, og hokuspokus har vi en stilling fra Farajowicz-gambitten! (1. d4, Sf6 2. c4, e5 3. d×e5, Se4 4. Sf3, Sc6 5. Sbd2, Sc5).

Tringov spillede her 6. —, Sb6, og efter 7. S×b6, D×b6 8. Lb5† blev de hvidfæltede løbere byttet, hvorefter jeg frydede mig over, at sicilianer-bonden på c5 stod på et sort felt. Det kom flere andre sorte bønder også til efterhånden, men bulgareren klarede remis i slutspillet, efter at jeg på grund af min gode turneringsstilling havde spillet for forsigtigt.

6. —, e6 7. b3.

Meget romantisk, jeg tænkte på 0–0–0 og bondestorm på kongefløjen. Solidt og godt var 7. g3, men sort svarer nok med 7. —, Sb6, f.eks. 8. S×b6, D×b6 9. Lg2, Ld7 fulgt af Lc6.

7. —, Le7 8. Lb2, 0–0 9. Df3, Tb8.

Først herefter slog jeg den lange rokade ud af hovedet. 10. 0–0–0, b5 11. Se3, c4 giver sort gode modchancer.

Børge Andersen foreslog her 9. —, Sb8, analogt med Aljehins manøvre mod Tartakower i et berømt Farajowicz-parti. Hvid må ikke uden videre lade denne springer komme til d4, og jeg havde planlagt at svare med 10. Se5, Sbd7 11. S×d7, men sort kan muligvis bedre spille 10. —, Sfd7, og 9. —, Sb8 kommer absolut stærkt i betragtning.

10. a4, b6 11. Ld3, Lb7 12. Dh3, a6.

Den sorte stilling er slet ikke let at spille. Teksttrækket forbereder b6–b5, fratager hvid mulighederne Sb5 (som svar på f.eks. Dc7) og a4–a5 (på grund af svaret b5) og ser derfor vældig godt ud, men svækker også den sorte bondestilling.

Heller ikke 12. —, e5 13. 0–0, e4 14. Le2 fulgt af enten d3 eller f3 ser særlig godt ud

for sort. Muligvis har Flohr ret i, at sort foreløbig skulle sikre sin kongestilling med 12. —, Te8 13. 0–0, Sf8, men også i forbindelse med denne plan har teksttrækket sin berettigelse, for efter 12. —, Te8 kommer 13. Sb5 i betragtning, hvormed hvid sikrer sig løberparret.

13. 0–0, Lc6 14. Tfe1, Te8.

I betragtning kom også 14. —, g6 (15. T×e6!, L×g2 er uklart). Geller havde til de sidste træk brugt meget tid og havde nu kun godt en halv time til de næste 26 træk. Folk, der kommer i tidnød, er mig meget sympatiske!

15. Se5, S×e5 16. T×e5, g6.

16. —, b5 17. L×h7+! giver hvid afgørende fordel.

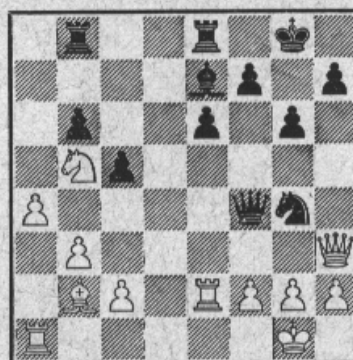
17. L×a6, D×d2 18. Te2, Df4.

Mere naturligt ser 18. —, Dg5 ud, men de to træk kommer sandsynligvis ved bedste fortsættelse ud på det samme – se noten til sorts 20. træk.

Mit næste træk, der var planlagt ved 15. Se5, kom overraskende for flere eksperter blandt tilskuerne, men er den logiske fortsættelse. Efter løberafbytningen har hvid udsigt til et gunstigt slutspil, hvor de sorte bønder på dronningfløjen står på den gale farve.

At modstanderen har dårlig tid skal ikke lokke en til at skabe komplikationer for enhver pris.

19. Lb5, L×b5 20. S×b5, Sg4??.



Nu skulle Geller altså til at skynde sig, men mærkeligt nok tog han sig god tid netop til teksttrækket, der er en alvorlig fejl og fører til materielt tab. Rigtigt var 20. —, Dg4, selv om hvid ville have en lille fordel i slutspillet.

Teksttrækket rummer forskellige fiduser, således klarer sort sig fint efter 21. f3?, Lf6. Men efter hvids næste træk, der vel ikke er særlig fjernliggende, er der ingen gode svar.

21. Tae1!, Ted8.

Der truede jo bl.a. 22. f3, Lf6 23. Lc1, og

21. —, Lf6 22. Lc1, Df5 23. Sd6 eller 21. —, Tbd8 22. Lc1, Df5 23. f3, Sf6 24. D×f5, g×f5 25. Sc7, Tf8 26. Lh6 fører til et let vundet slutspil med kvalitet mere for hvid.

22. f3, Lf6.

Efter 22. —, Sf6 er 23. T×e6 endnu stærkere end 23. Le5. Teksttrækket er helt desperat, sort har ikke noget fornuftigt træk efter 23. Lc1, Ld4† 24. Kh1. Denne fortsættelse vandt utvivlsomt hurtigere end den spillede.

23. D×g4, D×g4 24. f×g4, L×b2 25. c3.

En morsom løberfangst. Hvem kunne vide, at partiet ville vare over 30 træk endnu?

25. —, L×c3 26. S×c3, Td4 27. g5, Tbd8 28. Te3, Tb4 29. Se4, Kg7 30. Tfl, c4 31. b×c4, T×c4 32. Sc3, Td7 33. g3, h6 34. Tf4, Tc5 35. g×h6†, K×h6 36. Tb4, Tdc7 37. Se4, Te5 38. Sf2, Te1† 39. Kg2, Ta5 40. Tf3, Tc7 41. Sg4†, Kg7 42. Sf6.

Det hemmelige træk, men næppe det bedste. 42. Se3 fulgt af spil mod bonden på b6 havde sikkert fremtvunget en hurtigere afgørelse. Nu bliver det ligefrem spændende igen.

42. —, Tc2† 43. Kh3, Ta8 44. Th4, g5 45. Sh5†, Kf8 46. Tb4, Ke7.

Bedre praktiske chancer gav muligvis 46. —, f5, f.eks. 47. Tg4, Td8 med store remis-chancer. Dog vinder det af mig planlagte 47. g4, selv om sort endnu kan forsøge forskellige svindelnumre. 47. —, f4 48. Tb5 er temmelig håbløst, men 47. —, Ke7 er snedigt, efter 48. g×f5, Th8 får sort gode chancer for at redde sig. Rigtigt er 48. Tfb3, Th8 49. Tb2 med klar gevinststilling.

Med teksttrækket håbede Geller på det »solide« 47. g4, hvorefter 47. —, Tad8! ser ud til at holde remis. Hvid har en ret sikker gevinst med 47. Sf6, men jeg fandt en skarpere metode.

47. T×b6, f5 48. Tb7†, Kd6 49. Td3†, Kc6 50. Tdd7, g4† 51. Kh4, T×h2† 52. Kg5, T×a4 53. Sf4, Te4.

Geller var i tidnød igen, men stillingen er håbløs i alle tilfælde. Den hvide konge er i sikkerhed, og hvid forbereder et matangreb.

På 53. —, Ta3 kunne f.eks. følge 54. S×e6, T×g3 55. Tdc7†, Kb6 56. Td8 osv.

54. Tdc7†, Kd6 55. Tc3, Td2 56. Tb6†, Kd7 57. Sh5.

Nu samarbejder alle hvids officerer.

57. —, Tee2 58. Sf6†, Kd8 59. Kg6, opgivet.

Noter af Bent Larsen.

2. matchparti

spillet den 11. marts 1966

4238 Siciliansk

Hvid: Geller. Sort: Bent Larsen.

I 2. matchparti spillede Geller Hvid, og jeg valgte med Sort samme forsvar som Geller i

første runde, siciliansk. Den russiske stormester spillede en kendt variant, og jeg brugte en fortsættelse, som Geller selv i sin tid har spillet med Sort, og som jeg har studeret i den sidste tid.

Nu må jeg kikke noget mere på den, for Geller fik en meget stærk stilling ved at stille op til et gennembrud i centrum, hvorefter min konges stilling blev meget udsat.

Efter at have vundet en bonde, viklede Geller af til et ganske enkelt slutspil, som han nok kunne have vundet hurtigere, men efter 43. træk var sagen klar, og jeg opgav.

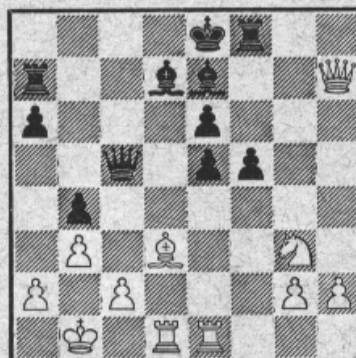
1. e4, c5 2. Sf3, Sc6 3. d4, c×d4 4. S×d4, Sf6 5. Sc3, d6 6. Lg5, e6 7. Dd2, a6 8. 0-0-0, Ld7 9. f4, Le7 10. Sf3, b5 11. L×f6, g×f6 12. Ld3, Da5 13. Kb1, b4 14. Se2, Tg8.

Det kommer muligvis i betragtning at rokere kort.

15. Sg3, Dc5 16. The1, Ta7.

Dækker løberen på d7, men Hvid spiller e5 alligevel. Det er dog vanskeligt at angive noget bedre. Jeg brugte megen tid til dette træk, var ved at blive betænkelig ved stillingen.

17. e5, d×e5 18. f×e5, S×e5 19. S×e5, f×e5 20. Dh6, f5 21. D×h7, Tf8 22. b3!.



Ser risikabelt ud, da Hvid bliver svag på diagonalen h8a1, men Sort kan ikke nå at udnytte det. Hvid har brug for støttepunktet c4 til løberen for at angribe Sorts svage punkt e6.

Sorts bedste træk er nu nok 22. —, Lf6. 23. Sh5, De7, men stillingen er meget vanskelig.

22. —, e4? 23. Lc4, De5 24. Dh5†, Kd8 25. T×e4.

Dermed gik der hul på Sorts bondeblok i centrum, og dermed er afgørelsen faktisk faldet.

25. —, Dc3 26. Se2, Dh8 27. D×h8, T×h8 28. T×e6, T×h2 29. Tg6, Th4 30. Sd4.

30. Le6 var nok det hurtigste, men teksttrækket er også mere end godt nok.

30. —, Kc7 31. Tg7, Lf6 32. Se6†, Kb6.

På grund af matten på 1. række redder Sort løberen, men Geller vikler af til et let vundet slutspil.

33. Tg6, Lc3 34. Sc5†, Lc6 35. Sa4†, Kc7 36. S×c3, b×c3 37. Tg3, Kb6 38.

T×c3, L×g2 39. Td6†, Kc5 40. Td2, Kb4 41. Kb2. Le4 42. a3†, Ka5 43. Td6. Sort opgav.

Noter af Bent Larsen i »Ekstrabladet».

3. matchparti

spillet den 13. marts 1966

4239

Siciliansk

Hvid: *Bent Larsen*. Sort: *Geller*.

1. e4, c5 2. Sc3, d6 3. Sge2, Sf6 4. g3, Sc6 5. Lg2, g6 6. d3, Lg7 7. h3, Tb8 8. Lg5, 0-0 9. Dd2, b5 10. 0-0, b4 11. Sd1, Sd4 12. S×d4, c×d4 13. a3, b3! 14. c4, Sd7.

Sort har det noget friere spil og har bl. a. spillet sig til en dominerende plads for springeren på c5.

15. f3, Sc5 16. Sf2, f6 17. Lh6, e5 18. L×g7, K×g7 19. f4, Kh8 20. Tae1, De7 21. h4, Tf7 22. Lh3, L×h3 23. S×h3, Tg8 24. Kh2, Dd7 25. De2, De7 26. Tf3, Tf8 27. Tef1, Dg7 28. Dg2, Se6 29. Df2, Sc5 30. f×e5, d×e5 31. g4, De7 32. Dg3, De6 33. Tfe1, Sd7 34. Kh1, Tf7 35. Tg1, Sc5 36. Df2, Tgf8 37. Dd2, Kg7 38. Tgg2, Dc6 39. De2, De6 40. Kg1, Kh8 41. Dd2, Kg7.

Her blev partiet afbrudt og spillerne enedes om remis, da hængestillingen skulle færdigspilles om tirsdagen. Ingen af spillerne vovede at åbne stillingen efter en nærmere undersøgelse!

4. matchparti

spillet den 14. marts 1966

4240

Spansk

Hvid: *Geller*. Sort: *Bent Larsen*.

1. e4, e5 2. Sf3, Sc6 3. Lb5, a6 4. La4, Sf6 5. 0-0, S×e4.

Dette kaldes »den åbne variant« i spansk, og i de gode gamle dage blev den spillet særdeles meget. Nu om dage spiller meget få kendte mestre den, man foretrækker det mere forsigtige 5. —, Le7, »den lukkede variant«.

6. d4, b5 7. Lb3, d5 8. d×e5, Le6 9. De2, Lc5 10. Le3, De7 11. Td1, Td8.

Med denne manøvre slap den sorte dronning altså væk fra d-linjen, inden det hvide tårn kom til d1. Mærkeligt nok beskæftiger teorien sig ikke ret meget med trækket 9. —, Lc5.

Jeg har haft denne stilling en gang før: mod Eigil Pedersen i Danmarkmesterskabet 1953!

12. Sbd2, L×e3 13. D×e3, Sc5 14. c3, Lg4.

Man siger jo, at man skal sørge for at få rokeret i en fart, men 14. —, 0-0 15. Sd4, S×d4 16. c×d4, S×b3 17. S×b3 ville være lige, hvad Hvid ønskede sig. Der ville opstå en

stilling, hvor Hvid havde en værdifuld bondeovervægt på kongefløjen, medens Sorts bønder på dronningefløjen var lammet.

15. Te1, 0-0 16. Lc2, Se6 17. a4, b4.

Dette bondeoffer er nødvendigt. Sort kan ikke lade Hvid åbne a-linjen.

Geller bestemmer sig til at afslå tilbudet. Efter 18. Dd3, g6 19. D×a6, b×c3 20. b×c3, Dc5 får Sort en god stilling for bonden.

18. c4, Dc5.

Der var vist ikke noget i vejen med 18. —, Sc5. Hvid har forskellige angrebsmuligheder, bl. a. med Sg5, men efter hvad vi kunne finde ud af bagefter, fører de ikke til noget.

Efter teksttrækket spillede Geller 19. c×d5 og tilbød remis, hvad jeg modtog. Efter 19. —, D×e3 20. T×e3, T×d5 21. Le4 ser det ud, som om Sort kommer i vanskeligheder, men 21. —, L×f3 klarer sagen og fører til en stilling, hvor begge parter har svært ved at foretage sig noget.

Sort kan ikke spille 19. —, D×d5 p. gr. a. 20. Le4, Dd7 21. L×h7†!

Noter af Bent Larsen i »Ekstrabladet».

5. matchparti

spillet den 17. marts 1966

I det femte matchparti førte Larsen de hvide brikker og spillede den kongeindiske åbning i forhånden. Den sovjetiske stormester Geller brugte megen betænkningstid, da Larsen spillede et varieret spil med fremstød på dronningefløjen kombineret med angrebsforsøg på kongefløjen, og Geller var derfor godt tilfreds, da han fik lov til at afbytte dronningerne og komme ind i et slutspil, hvor Larsen nok har en lille fordel, men om den er stor nok til gevinst er en anden og sværere sag.

4241

Kongeindisk

Hvid: *Bent Larsen*. Sort: *Geller*.

1. Sf3, c5 2. g3, g6 3. Lg2, Lg7 4. 0-0, Sc6 5. d3, Sf6 6. Sc3, 0-0 7. a3, d6 8. Tb1, b6.

Ingen af spillerne har erklæret sig klart i centrumstillingen, men holder e-bønderne tilbage.

9. b4, Lb7 10. Lg5, Dd7 11. b×c5, d×c5 12. Dd2, Tfd8.

For at »frigøre« løberen som efter hvids Lh6 nu kan trække til h8 og undgå afbytning.

13. a4, Tac8 14. Sb5, Sd5 15. Lh6, Lh8.

Det er altid farligt at afbytte en fianchetto-løber, der har en stor værdi i forsvarrets tjeneste.

16. Sg5, Sf6 17. Lh3, e6 18. c3, Lg7.

Ejendommeligt nok vil sort nu godt finde sig i den afbytning, han undgik med 15. —, Lh8. Måske har han set spøgelsen på diagonalen a2-g8 efter f. eks. Da2.

19. Sf3, Dd5 20. L×g7, K×g7 21. Lg2, Dd7 22. Df4, De7 23. Tfd1, Td7 24. Dh4, Tcd8 25. Sa3, Sd5 26. D×e7, T×e7 27. Tdc1, Ted7 28. Sc4, La6 29. Sfd2, Kf8 30. a5.

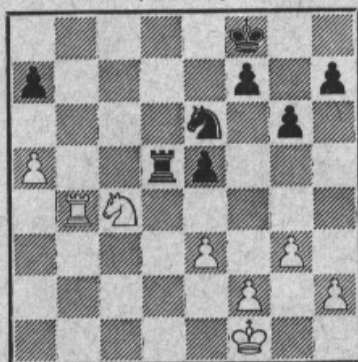
Efter fornøden forberedelse spiller hvid nu dette fremstød – dels som et gevinstforsøg, men ligeså meget for at splitte de sorte bønder på dronningfløjen.

30. —, b5 31. Sa3, b4 32. c×b4, Sd4!
Ellers havde sort tabt bonden på c5.

33. Kf1, c×b4 34. L×d5, T×d5 35. Sac4, Tb8 36. Tb2, L×c4 37. T×c4, e5 38. e3, Se6 39. T×b4, T×b4 40. T×b4, T×d3 41. Sc4, Td5.

Her blev partiet afbrudt og færdigspillet den 19. marts og det lykkedes efter fremragende slutspilkunst for Bent Larsen at vinde stillingen.

(Geller)



(Bent Larsen)

42. Tb7 (!)

Noget overraskende, da de fleste havde ventet 42. Tb8†, Kg7 43. Tb7. Men teksttrækket er det rigtige og som fortsættelsen viser er det meget vigtigt, at den sorte konge ikke »drives« fra den nederste række.

42. —, a6.

Efter 42. —, Tc5 43. Sd6, Tc7 44. a6 vinder hvid hurtigere.

43. Ta7, Sc5 44. f3, e4.

Udmærket spillet eftersom sorts e-bonde er smertensbarnet og nu frigøres tårnet fra dækningen af den.

45. f4, Td1† 46. Kg2, Td3 47. g4, Tc3 48. Sd6, T×e3 49. f5!

Truer fælt med f5–f6 og sort er derfor tvungen til det følgende træk. Det er fremragende spillet af den danske stormester, der ikke ofrer tid på at erobre bonden på f7, men spiller direkte mod den sorte konge.

49. —, f6 50. T×h7, g×f5 51. Th8†, Kg7 52. Tc8.

Med dobbelttruslen T×c5 og S×f5†.

52. —, Tc3 53. S×f5†, Kf7 54. h4, Sa4 55. Ta8, Sc5 56. h5, Tc2† 57. Kg3, Tc3† 58. Kh4, Tc1 59. Ta7†, Kf8 60. Kg3.

Læg mærke til hvids præcise slutspilføring. Han forivrer sig ikke med fremstødet h5–h6, som ville have til følge, at den hvide fribonde bliver standset med Th1† fulgt af e3.

60. —, Tc3† 61. Kf2, Tf3† 62. Ke2, Kg8 63. Tg7†, Kh8 64. Te7.

Ustandselig hægges den sorte springer i at træde i aktivitet, medens hvid er ved at lukke de sidste masker i et fordægtigt matangreb mod den sorte kongestilling.

64. —, Th3 65. Se3!

Med truslen Se3–d5–f6 og matsætning på h7.

65. —, Kg8 66. Sd5, Kf8.

Stakkels konge, som drives frem og tilbage på den nederste række. Efter 66. —, Tf3 spiller hvid 67. T×e4 og vinder et par bønder.

67. Ta7, f5.

Nu besvares Tf3 naturligvis med h5–h6.

68. g5!, Th2† 69. Ke3.

Naturligvis ikke 69. Kg1 for T×h5 fulgt af Tg5†.

69. —, T×h5 70. g6.

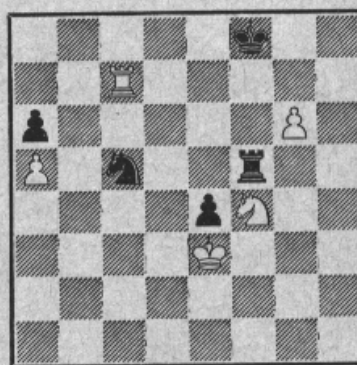
Nu er det pludselig g-bonden, der er hvids trumf-es.

70. —, f4†.

Sort kæmper desperat på at holde ligevægten, men forgæves. Efter 70. —, Tg5 vinder hvid hurtigt med 71. Tf7†, Ke8 72. Sf6†, Kd8 73. g7.

71. S×f4, Tf5 72. Tc7!

Denne stilling fortjener et diagram – billedskøn som den er! Efter dette stille træk kan sort opgive, værgeløs som han er mod truslen T×c5 fulgt af Se6†.



72. —, Kg8.

På 72. —, T×f4 spiller hvid 73. Tc8† fulgt af K×f4 og efter f. eks. 72. —, Sb3 bliver sort hurtigt ked af det efter 73. Se6†, Ke8 (Kg8, Tc8† og mat) 74. g7.

73. Tc8†!

Ud på det sorte felt med kongen og så følger T×c5! fulgt af Se6†. Geller foretrak at opgive.

Noter af Eigil Pedersen i »Jyllands-Posten«.

6. matchparti

spillet den 18. marts 1966

Bent Larsen har været en svoren tilhænger af det sicilianske forsvar, men efter dukkerten i det 2. matchparti stod det klart for de fleste, at Larsen ikke mere ville benytte det aggressive forsvar mod den ligeså aggressive Geller. Allerede i 4. parti skiftede Larsen til det spanske forsvar og overraskede Geller med at vælge den noget forkætrede åbne variant. Redaktøren talte med Bent Larsen om åbningsvarianten i det 4. parti og gjorde stormesteren opmærksom på, at svenske korrespondancespillere i den sidste tid – efter at Folke Ekström i en artikel i »Tidschrift för Schack« i begyndelsen af 1965 delvis havde rehabiliteret den åbne spanske variant – havde spillet denne variant i vigtige partier med gode resultater. Ekströms artikel blev sendt til stormesteren og han benyttede varianten i det sjette matchparti!

4242

Spansk

Hvid: Geller. Sort: Bent Larsen.

1. e4, e5 2. Sf3, Sc6 3. Lb5, a6 4. La4, Sf6 5. 0-0, S×e4 6. d4, b5 7. Lb3, d5 8. d×e5, Le6 9. De2, Le7 (!)

Her afviger Larsen fra fortsættelsen i det fjerde matchparti, hvor han spillede 9. —, Lc5 for at forhindre 10. Td1. Nu tillader han dette træk efter en indgående undersøgelse af Ekströms erfaringer med trækket 9. —, Le7.

10. Td1, 0-0 11. c4, b×c4 12. L×c4, Dd7!

Ekströms træk i en vanskelig stilling, hvor de teoretiske undersøgelser har vist, at dronningofret efter 12. —, d×c4 ikke giver sort tilstrækkeligt modspil.

13. Sc3 (!)

Den absolut stærkeste fortsættelse for hvid, der bl. a. ikke må lade sig friste til 13. L×a6 for 13. —, Sc5 og hvid taber en kvalitet efter 14. Lb5, Sb3!

13. —, S×c3 14. b×c3, f6 15. e×f6, L×f6.

Også 15. —, T×f6 kunne spilles.

16. Sg5, L×g5 17. L×g5, Tae8 18. Dd2, Se5 (?)

Her står sort ved en skillevej. Hans centrubonde på d5 er truet og desuden hænger a-bonden. Mon ikke 18. —, Df7 havde været mere konsekvent for dette træk redder d-bonden eftersom 19. L×d5, L×d5 20. D×d5 besvares med 20. —, Te1† og hvid kan opgive. Selvom hvid vinder bonden på a6 har sort muligheder for at øge presset mod den hvide kongestilling og i værste fald etablere en stilling med uligefarvede løbere.

19. L×d5, L×d5 20. D×d5†, D×d5 21. T×d5, Tf5.

Nu truer såvel T×g5 som Sf3†, men hvid har paraderne i orden.

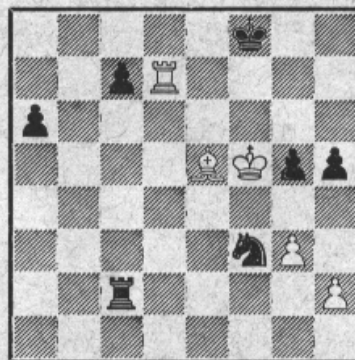
22. Td8!, Sf3† 23. Kh1, T×d8 24. L×d8, Sd2 25. f3, Tc5 26. Tc1, Sc4 27. Kg1, Se3 28. Lh4, Sd5 29. Le1, Sb4.

Efter den lange springerdans vinder sort nu bonden tilbage.

30. Td1, S×a2 31. Td8†, Kg7 32. Td7†, Kf8 33. Lf2.

På 33. Td2 svarer sort med 33. —, Sc1, men ikke med 33. —, S×c3 for 34. Tc2! og hvid vinder, da 34. —, Sa4 ikke kan spilles for 35. Lb4.

33. —, T×c3 34. Ld4, Tc1† 35. Kf2, Tc2† 36. Kg3, Sc3! 37. Le5, Se2† 38. Kg4, Sg1 39. g3, h5† 40. Kf4, g5† 41. Kf5, S×f3.



I denne stilling blev partiet afbrudt og færdigspillet den 19. marts, efter at Bent Larsen havde vundet hægestillingen i det femte matchparti.

Der fulgte:

42. Lf6, Tc5† 43. Kg6, Se5† 44. L×e5, T×e5 45. T×c7, h4 46. Kf6, Te2 47. g4, Ke8 48. h3, Te3 49. Tc8†, Kd7 50. Ta8, T×h3 51. Ta7†, Ke8 52. Ta8†, Kd7 53. K×g5, Th1 54. T×a6, h3 55. Ta3, Ke7 56. Kh5, h2 57. Ta2, Kf7

og spillerne blev enige om remis.

Pointsstillingen var nu 3½-2½ i Bent Larsens favør.

7. matchparti

spillet den 20. marts 1966

4243

Kongeindisk

Hvid: Bent Larsen. Sort: E. Geller.

1. d4, Sf6 2. c4, g6 3. g3, Lg7 4. Lg2, c5 5. d5, d6 6. Sf3.

Det er altid interessant at følge stormestrenes åbningspil. Det træk, Larsen nu vælger, er ikke nærliggende, eftersom sort får greb om feltet e4 og uden større besvær får udviklet smertensbarnet – løberen på c8.

6. —, Lf5 7. Sc3, Se4 8. S×e4, L×e4 9. 0-0, 0-0 10. Db3.

Klarlægger den hvide strategi: Dronningtrækket forbereder neutraliseringen af sorts »lange« arm fra g7.

10. —, Sd7 11. Ld2.

Bonderovet på b7 vil kun betyde, at initiativet går over på de sorte hænder.

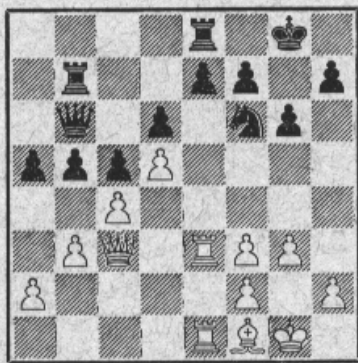
11. —, a6 12. Lc3, L×c3.

Her forekommer 12. —, Sf6 mere energisk.

13. D×c3, L×f3 14. e×f3(!).

Spillet med fin positionsfølelse. Den åbne e-linie skal udnyttes til et angreb på e7.

14. —, b5 15. b3, Te8 16. Tfe1, Db6 17. Lh3, Sf6 18. Te3, Ta7 19. Tael, Tb7 20. Lf1, a5.



21. D×f6(!).

Her benytter Bent Larsen værdimåleren fra hans lærebog i skak: En dronnings værdi er lig et tårn, en løber og en bonde.

21. —, e×f6 22. T×e8†, Kg7 23. c×b5, a4 24. Ta8, Ta7 25. T×a7, D×a7 26. Te8, Dd7 27. Te4, a×b3 28. a×b3, Db7 29. Lc4, Kf8 30. Te2, Da8 31. h4, h5 32. Kg2, f5 33. f4, Da5 34. Te3, og spillerne endes om remis.

Pointstillingen inden sidste runde: Bent Larsen 4, Geller 3.

8. matchparti

spillet den 21. marts 1966

4244 Dronninggambit

Sort: E. Geller. Hvid: Bent Larsen.

1. c4, e6 2. d4, d5 3. Sc3, Sf6 4. Lg5, Le7 5. e3, 0-0 6. Tc1, Sbd7 7. Sf3, c5 8. c×d5, S×d5 9. L×e7, S×e7 10. Le2, b6 11. 0-0, Lb7 12. d×c5 S×c5.

Her havde Geller brugt 45 minutter af betænkningstiden - Bent Larsen kun 15 minutter!

13. b4, Se4 14. S×e4, L×e4 15. Da4.

Allerede nu er sort i vanskeligheder. Dels har den sorte dronning ingen egnede felter til sin rådighed og skal eventuelt forsvares ved en sort bunden officer på d5, dels falder svagheden af feltet c6 stærkt i øjnene.

15. —, Tc8 16. Tfd1, Sd5 17. b5, Lg6 18. Se5.

Feltet c6 lokker. Derimod er 18. e4 ikke noget, for sort bytter på c1 og spiller derefter 18. —, Sf4.

18. —, Df6.

Bent Larsen stempler selv dette dronningudfald som mislykket, men den sorte stilling er vanskelig, og som tidligere nævnt er det svært at få den sorte dronning med i spillet.

19. Dd4.

Men ikke 19. Sd7 for 19. —, Db2 med fint spil.

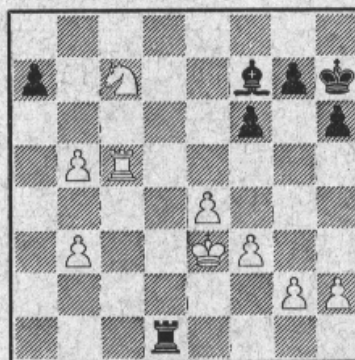
19. —, De7 20. Sc6, Da3 21. Lf3.

Dermed taber sort en bonde, da springeren på d5 ikke kan flytte for Tc3, hvorefter den sorte dronning må opgive garderingen af feltet e7, og Se7† vinder en kvalitet.

21. —, Kh8 22. L×d5, e×d5 23. D×d5, h6 24. Db3, D×b3 25. a×b3, Te7 26. f3, Tfc8 27. Tc4, Kh7 28. T1d4, Lf5 29. Sd8, f6 30. Kf2, Lg6 31. Sc6, Lf5 32. Td6, Ta8 33. e4, Lg6 34. Sb4, Tc5 35. T×c5, b×c5 36. Sa6, Tc8 37. Tc6, Td8 38. Ke3, Le8 39. T×c5, Td1 40. Sc7, Lf7.

Her blev partiet afbrudt, og den følgende dag blev det færdigspillet efter yderligere 30 træk:

(Larsen)



(Geller)

41. b4, Te1† 42. Kd4, Td1† 43. Kc3, Tg1 44. Sd5, f5 45. Kd4, f×e4 46. f×e4, Le8 47. g3, Tg2 48. Sc7, Lg6 49. Se6, Lf7 50. Ke5, T×h2 51. Sd8, Lg6 52. Sc6, Ta2 53. Tc4, h5 54. Kd6, Ta3 55. e5, T×g3 56. e6, Td3† 57. Kc7, Te3 58. e7, Lf7 59. Tf4, Kg8 60. Kb8, g5 61. Tf5, g4 62. K×a7, Le8 63. Se5, Ta3† 64. Kb7, Kg7 65. b6, g3 66. Kc7, Tb3 67. b7, g2 68. Tg5†, Kf6 69. T×g2, T×b4 70. Te2,

og sort opgav, da den hvide fribonde koster sort et tårn.

Bent Larsen vandt 5-4!

Det niende parti i matchen mellem Bent Larsen og Geller blev færdigspillet lørdag den 26. marts, og Bent Larsen vandt med de sorte brikker. Vi bringer det afgørende parti i næste nummer med kommentarer af Bent Larsen!

DANMARKS-TURNERINGEN

Turneringslederen Sven Bing afslutter DM-turneringen 1965-66 med følgende indlæg i resultatbladet fra 7. runde:

Ja, så er DM-turneringen for hold 1965-66 overstået - sådan da. Endnu foreligger den endelige afgørelse på de 2 hængepartier mellem Herning I og Aarhus S. ikke, og resultatet af disse er jo afgørende for, hvem der skal rykke op i 1. division.

I 1. omgang blev begge partier bedømt remis af Bent Larsen, men kendelsen blev for begge partiers vedkommende appelleret. I 2. omgang nåede Bent Larsen lige at sende modvarianter til partiet mellem Korning, Aarhus, og S. From, Herning, inden han rejste til en international turnering i Ter Apel i Holland. Aarhus har dog allerede appelleret kendelse nr. 2. Nu får vi se, om Bent Larsen kan godkendt protesten og de varianter, der ledsager den.

Uden på forhånd at ville præjudicere en evt. afgørelse, kan det vel fastslås, at Herning har de bedste kort på hånden for evt. oprykning, idet klubben kun skal have $\frac{1}{2}$ point i de to hængepartier, medens Aarhus skal vinde begge partier for at rykke op.

Iøvrigt skal der rettes en fejl i sidste resultatliste, idet Notmark ikke besejrede Herning II i 6. runde med 6-2, men i stedet tabte matchen med de omvendte cifre. Mærkværdigvis fandt end ikke Herning på at gøre opmærksom på fejlen før efter 7. runde.

Endvidere skal oplyses, at Indslev efter ansøgning har fået eftergivet sit tildelte strafpoint for en mindre forseelse i 1. runde, hvor to af klubbens spillere ved en fejltagelse havde byttet plads på holdet. Som følge heraf slutter Indslev med 33 points.

3. division, gruppe 2	1	2	3	4	5	6	7	8	Pts.
1. Roskilde II	—	4	3	4	4 $\frac{1}{2}$	6 $\frac{1}{2}$	6	5 $\frac{1}{2}$	33 $\frac{1}{2}$
2. Indslev	4	—	4	5	5 $\frac{1}{2}$	5	5 $\frac{1}{2}$	4	33
3. Odense Skakklub	5	4	—	4	5	4	3	5 $\frac{1}{2}$	30 $\frac{1}{2}$
4. Vejle Allested	4	3	4	—	3 $\frac{1}{2}$	3	8	5	30 $\frac{1}{2}$
5. Nykøbing F.	3 $\frac{1}{2}$	2 $\frac{1}{2}$	3	4 $\frac{1}{2}$	—	4 $\frac{1}{2}$	5 $\frac{1}{2}$	6	29 $\frac{1}{2}$
6. Karise	1 $\frac{1}{2}$	3	4	5	3 $\frac{1}{2}$	—	4 $\frac{1}{2}$	4	25 $\frac{1}{2}$
7. Aunslev	2	2 $\frac{1}{2}$	5	0	2 $\frac{1}{2}$	3 $\frac{1}{2}$	—	5 $\frac{1}{2}$	21
8. Korsør	2 $\frac{1}{2}$	4	2 $\frac{1}{2}$	3	2	4	2 $\frac{1}{2}$	—	20 $\frac{1}{2}$

3. division, gruppe 4	1	2	3	4	5	6	7	8	Pts.
1. Vejlbj Risskov	—	4 $\frac{1}{2}$	3 $\frac{1}{2}$	4	4 $\frac{1}{2}$	5 $\frac{1}{2}$	5 $\frac{1}{2}$	5 $\frac{1}{2}$	33
2. Sønderborg	3 $\frac{1}{2}$	—	4	4	4	7	4 $\frac{1}{2}$	4 $\frac{1}{2}$	31 $\frac{1}{2}$
3. Tønder	4 $\frac{1}{2}$	4	—	4	4	4	4 $\frac{1}{2}$	6	31
4. Varde	4	4	4	—	4	5	4	6	31
5. Horsens	3 $\frac{1}{2}$	4	4	4	—	3	6	6 $\frac{1}{2}$	31
6. Herning Skakf. II	2 $\frac{1}{2}$	1	4	3	5	—	4	6	25 $\frac{1}{2}$
7. Outrup	2 $\frac{1}{2}$	3 $\frac{1}{2}$	3 $\frac{1}{2}$	4	2	4	—	5 $\frac{1}{2}$	25
8. Notmark	2 $\frac{1}{2}$	3 $\frac{1}{2}$	2	2	1 $\frac{1}{2}$	2	2 $\frac{1}{2}$	—	16

Unionen plejer at belønne de spillere, der har opnået 7 points i løbet af de 7 runder. I år bliver det en billig fornøjelse for D. S. U., idet ikke en eneste klarede sig igennem uden at afgive mindst et halvt point. Efter 5. runde var der endnu tre, der havde chancen for at opnå maximumpoint, nemlig Børge Andersen, K. S. i 1. division, Børge Pedersen, Nørresundby, i 2. division, gruppe 2, og O. Nørregaard Hansen, Horsens, i 3. division, gruppe 4. I 6. runde faldt Børge Andersen og Børge Pedersen af i svinget, og i 7. runde måtte O. Nørregaard Hansen også give sig.

Til slut skal der blot lyde en tak til alle turneringens deltagere, der for de allerflestes vedkommende har gjort det forholdsvis let for mig at lede turneringen. Det er mit håb, at min efterfølger - hvem det end måtte blive - må nyde godt af den samme tillid, som De har vist mig.

Sven Bing.

2. hovedkreds (58 hold)

Mesterrækken: 1. Slagelse 37 $\frac{1}{2}$ p. 2. Sorø 35 $\frac{1}{2}$ p. 3. Haslev 33 $\frac{1}{2}$ p. 4. Næstved 31 p. 5. Stenlille 31 p. 6. Præstø 23 p. 7. Vordingborg 19 p. 8. Forlev 13 $\frac{1}{2}$ p. Slagelse rykker op i 3. division.

- A-rækken, gruppe 1:* 1. Fuglebjerg 25 p. (opr.). 2. Sørbymagle 24 p. 3. Karrebæk 20½ p. 4. Sorø 18 p. 5. Borup/Bjæverskov 17 p. 6. Slagelse 15½ p.
- A-rækken, gruppe 2:* 1. Møn 28 p. (opr.). 2. Nykøbing F. 26½ p. 3. Femø 26 p. 4. Stubbe-købing 25 p. 5. Karise 24 p. 6. Maribo 20 p. 7. Næstved 18½ p.
- B-rækken, gruppe 1:* 1. Glumsø 28 p. 2. Eggeslevmagle 25 p. 3. Sorø 19 p. 4. Slagelse 18½ p. 5. Stenlille 15 p. 6. Kr.-Stillinge 13½ p.
- B-rækken, gruppe 2:* 1. Hammer 28½ p. (opr.). 2. Orup 23 p. 3. Karise 22½ p. 4. Næstved 17½ p. 5. Haslev 17½ p. 6. Hyllinge 11 p.
- B-rækken, gruppe 3:* 1. Nordfalster 24½ p. (opr.). 2. Nysted 24½ p. 3. Nykøbing F. 22½ p. 4. Møn 20½ p. 5. Vordingborg 17½ p. 6. Præstø 10½ p.
- C-rækken, gruppe 1:* 1. Korsør 30½ p. (opr.). 2. Fuglebjerg 27 p. 3. Sorø 21½ p. 4. Sørbymagle 17½ p. 5. Forlev 12½ p. 6. Slagelse 11 p.
- C-rækken, gruppe 2:* 1. Gunderslev 39½ p. (opr.). 2. Haslev 28½ p. 3. Næstved 27½ p. 4. Borup/Bjæverskov 23 p. 5. Sorø 18½ p. 6. Glumsø 15½ p. 7. Karise 15½ p.
- C-rækken, gruppe 3:* 1. Nykøbing F. 30 p. (opr.). 2. Maribo 23 p. 3. Nysted 22 p. 4. Nordfalster 18 p. 5. Stubbekøbing 14 p. 6. Hammer 13 p.

4. hovedkreds (29 hold)

- Mesterrækken:* 1. Gråsten I 27½ p. 2. Åbenrå I 25½ p. 3. Bov I 25 p. 4. Flensborg I 14½ p. 5. Haderslev II 13 p. 6. Tinglev I 10½ p. Gråsten rykker op i 3. division, Tinglev ned i A-rækken.
- A-rækken:* Vojens I 31½ p. 2. Åbenrå II 26½ p. 3. Rødekro I 20½ p. 4. Haderslev III 15½ p. 5. Tønder II 15½ p. 6. Broager I 10½ p. Vojens rykker op i mesterrækken, Broager ned i B-rækken.
- B-rækken, gruppe 1:* Notmark II 30½ p. 2. Ulkebøl I 23½ p. 3. Gråsten II 23½ p. 4. Augustenborg I 20½ p. 5. Bov II 20 p. 6. Sønderborg II 0 point.
- B-rækken, gruppe 2:* 1. Møgeltonder I 23½ p. 2. Vojens II 17 p. 3. Jels I 15 p. 4. Vojens III 14½ p. 5. Rødekro II 10 p. Notmark og Møgeltonder spiller oprykningkamp. Sønderborg og Rødekro rykker ned i C-rækken.
- C-rækken:* 1. Åbenrå III 28½ p. 2. Bov III 27½ p. 3. Augustenborg II 20½ p. 4. Vojens IV 16½ p. 5. Rødekro III 14½ p. 6. Notmark III 12½ p. Åbenrå rykker op i B-rækken.

6. hovedkreds (59 hold)

- Mesterrækken:* 1. Nordre IV, Århus, 40 p. 2. Viborg I 35 p. 3. Skanderborg I 31 p. 4. Randers Skakklub II 28 p. 5. Randers »1946« I 24 p. 6. Skive I 23 p. 7. Århus »KFUM« I 22 p. 8. Ørsted I 21 p.
- A-rækken gruppe 1:* 1. Viborg II 24½ p. 2. Hammel I 24 p. 3. Gjern I 23½ p. 4. Møldrup 20½ p. 5. Klejtrup 16½ p. 6. Hadsund 11 p.
- A-rækken, gruppe 2:* 1. Nordre V, Århus, 31 p. 2. Viby I 23½ p. 3. Århus Skakklub II 20½ p. 4. Grenå I 18½ p. 5. Skanderborg II 16 p. 6. Vejlbj-Risskov II 10½ p.
- B-rækken:* 1. Trøjborg I, Århus, 24½ p. 2. »Aros«, 23½ p. 3. Århus Skakklub III 22½ p. 4. Mørke I 21 p. 5. Ulstrup I 16½ p. 6. Randers »1946« II 12 p.
- C-rækken, gruppe 1:* 1. Nordre VI, Århus, 28½ p. 2. Århus »KFUM« II 16 p. 3. Viborg III 15½ p. 4. Ørsted II 10 p. 5. Trøjborg II 9 p.
- C-rækken, gruppe 2:* 1. Nordre VII 31 p. 2. Vejlbj-Risskov III 29 p. 3. Århus »KFUM« 23 p. 4. Århus Skakklub IV 13 p. 5. Skanderborg III 12 p. 6. Horsens »1950« 12 p.
- D-rækken, gruppe 1:* 1. Nordre VIII, Århus 24 p. 2. Viby II 17 p. 3. »Aros III«, Århus 17 p. 4. Århus »KFUM« IV 11 p. 5. Vejlbj-Risskov IV 10½ p.
- D-rækken, gruppe 2:* 1. Viborg IV 22½ p. 2. Spørring 19 p. 3. Ulstrup II 16 p. 4. Hammel II 14½ p. 5. Gjern II 8 p.
- D-rækken, gruppe 3:* 1. Grenå II 25½ p. 2. Mørke II 17½ p. 3. Kolind 13 p. 4. Pindstrup 12 p. 5. Randers »1946« III 12 p.
- E-rækken:* 1. Nordre IX, Århus 32½ p. 2. Århus Skakklub V 28 p. 3. Århus »KFUM« V 18 p. 4. Randers »1946« IV 15 p. 5. Ulstrup III 14½ p. 6. Vejlbj-Risskov V 12 p.
- Århus nordre Skakklubs resultater betegner en rekord, der bliver meget vanskelig at slå. Klubben, som er Danmarks største med et medlemstal på 135, har deltaget i holdturneringerne med ni hold og 1. divisionsholdet blev »kun« nr. to – 1½ points efter danmarksmesterholdet fra Industriforeningens Kampklub, København, – efter at have været danmarksmester to år i træk, men for de øvrige otte hold hver med otte spillere blev det til rene førstepladser – foruden ovennævnte seks i hovedkredsturneringen endvidere førstepladser i 2. division og 3. division, gruppe 3. Som den eneste klub i Danmark får Århus nordre Skakklub nu oprykket mesterrækkeholdet til 3. division, gruppe 4 og har dermed fire hold i divisionsturneringen i næste sæson. Ved hovedkredsmødet i Hammel blev Victor Juul Hansen, Århus nordre Skakklub, genvalgt til formand.

8. hovedkreds (43 hold)

Mesterrækken: 1. Frederikssund I 26 p. 2. Farum I 24½ p. 3. Helsingør II 22 p. 4. Frederiksværk 20 p. 5. Ubby 18 p. 6. Nykøbing Sj. 9½ p.

A-rækken: 1. Faarevejle I 18½ p. 2. Roskilde III 16½ p. 3. Hørsholm I 16½ p. 4. Køge I 15 p. 5. Holbæk I 13½ p. 6. Frederikssund udgik.

B-rækken: 1. Espergærde I 26½ p. 2. Ballerup I 23 p. 3. Jyderup I 21½ p. 4. Hillerød II 20 p. 5. Roskilde IV 16 p. 6. Helsingør III 13 p.

C-rækken, gruppe 1: 1. Tåstrup I 22½ p. 2. Horns-Herred 21½ p. 3. Svogerslev 15½ p. 4. Tølløse 12½ p. 5. Store Heddinge 8 p.

C-rækken, gruppe 2: 1. Hillerød III 19 p. 2. Borsholm 18 p. 3. Græsted 17½ p. 4. Skævinge I 17 p. 5. Helsingør IV 8½ p.

D-rækken, gruppe 1: 1. Køge II 22 p. 2. Fårevejle II 18 p. 3. Holbæk II 16 p. 4. Køge III 14 p. 5. Jyderup II 10 p.

D-rækken, gruppe 2: 1. Ølsted 18½ p. 2. Hørsholm II 18 p. 3. Espergærde II 17½ p. 4. Frederikssund III 13½ p. 5. Hørsholm III 12½ p.

E-rækken: 1. Farum II 20½ p. 2. Ballerup II 19 p. 3. Tåstrup II 16½ p. 4. Hillerød IV 13½ p. 5. Skævinge II 10½ points.

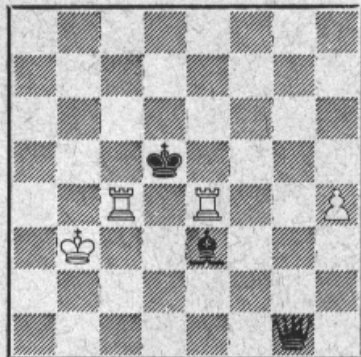
Bent Larsen:

Målfotograferingen i 2. division

I 2. division gruppe II hang oprykningen til 1. division som bekendt på bedømmelsen af to hængepartier. Århus Skakklub skulle vinde dem begge for at rykke op, Herning kunne rykke op ved blot at få et halvt point ud af dem.

Det ene, Fløe-Kock Iversen, var af den slags, man er ked af at skulle bedømme:

(Kock Iversen, Århus Skakkl.)



(Fløe, Herning Skakf.)

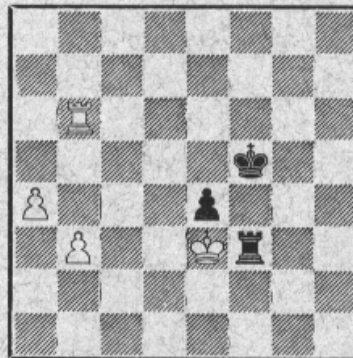
En klar analyse er umulig. Chéron siger, at den slags stillinger normalt er remis, og jeg fandt ikke noget, der svækkede min tro på den pålidelige franskmand. Men sikker er jeg ikke; jeg kan konstruere adskillige klare gevinststillinger af mindre speciel karakter end de to, Chéron har i sin bog.

Århus angav i sin protest bl.a. følgende gevinststilling: Ka2, Ta4, Tc4, Bh4/Kb5, Dd3, Lf8. Sort spiller 1. —, Le7, og hvid er i trækvang og må spille 2. h5, Dd2† 3. Kb3, Dd1† 4. Ka2, D×h5, hvorefter sort får samme trækvang frem en gang til. Det ser rigtigt ud; jeg havde selv under mine analyser arbejdet med samme idé, men mente ikke at kunne fremtvinge denne stilling, og Århus' bevis for, at dette kunne gøres, var temmelig mangelfuldt.

Imidlertid ville jeg have anset det for meget beklageligt, om dommen i dette parti hav-

de været afgørende for oprykningen. Derimod var hængestillingen Korning-From reel nok; den måtte kunne analyseres til bunds:

(From, Herning Skakf.)



(Korning, Århus Skakkl.)

Ifølge mine analyser holder sort her remis, selv om det i en mængde varianter kun er et eneste tempo, hvid mangler. Samtidig med bedømmelsen fik Århus følgende varianter at kigge på:

61. Kd4, Td3† 62. Kc5, Tc3† 63. Kb4, Tc8 64. Th6, e3 65. a5, e2 66. Th1, Kf4 67. Ka4, Te8 68. Te1, Ke3 69. a6, Kd2 70. T×e2†, T×e2.

61. Kd4, Td3† 62. Kc4, Td8! (62. —, Td1? 63. Tb8, e3 64. Te8, Kf4 65. b4! vinder) og nu:

63. Tb7, Te8 64. Tf7†, Kg4 65. b4, e3 66. Tf1, e2 67. Te1, Kf3 68. a5, Kf2 69. T×e2†, T×e2 og sort holder let remis, eller her 68. b5, Kf2 69. T×e2†, T×e2 70. b6, Tc2† 71. Kb5, Tb2† 72. Ka6, Ke3 Remis. 63. Th6, e3 64. Th1, Kf4 65. b4, e2 66.

Te1, Ke3 67. b5, Td4† 68. Kb3, Td1 Remis.

Eller her 67. a5, Td1 68. T×e2†, K×e2 69. b5, Tc1† (69 —, Ta1? 70. b6) 70. Kd4, Ta1 71. a6, Kd2 Remis eller 70. Kb4, Tb1† 71. Kc5, Ta1 72. a6, Kd3 Remis.

61. Ke2, Th3 62. a5, Kf4 63. a6, Th2† 64. Kd1, Ta2 65. b4, e3 66. Te6, Kf3 67. b5, Ta5 68. Tf6†, Ke4 69. Tf8, Ta1† 70. Kc2, e2 71. Te8†, Kd5 72. T×e2, Kc5 73. Te5†, Kb6 med teoretisk remisstilling.

Århus fik Hartvig Nielsen til at se på stillingen, og hans analyse brugtes som grundlag for protesten. Han erkendte, at 61. Kd4 kun førte til remis, men mente at kunne påvise gevinst efter 61. Ke2, Th3 62. a5, Kf4 63. Kd2!. Efter 63. —, Th2† 64. Kc3 påstod han, at sort ikke har bedre end 64. —, Ta2, og derefter angav han 65. Kd4!, hvilket ganske rigtigt vinder:

65. —, e3 66. Tf6†, Kg5 67. Te6.

65. —, T×a5 66. Te6, Tb5 67. T×e4†, Kf5 68. Te3 med teoretisk gevinststilling.

65. —, Td2† 66. Kc5, e3 67. Te6, e2 68. a6, Ta2 69. a7, Kf3 70. Kb6, Kf2 71. Kb7, e1D 72. T×e1, K×e1 73. a8D, T×a8 74. K×a8, Kd2 75. b4. Hvid vinder på tempo!

Men denne sidste variant burde have gjort Hartvig Nielsen mistænksom. Først taber sort et tempo ved Th2—a2—d2—a2, og så vinder hvid alligevel kun lige akkurat. Kan sort ikke undgå dette tempotab?

For i dette vigtige parti at være så large som muligt, gav jeg Århus en ny frist på 10 dage til at påvise gevinst efter det naturlige træk 64. —, e3!.

Jeg sendte bl.a. følgende udpluk af mine analyser:

65. Kd4, Td2† 66. Kc5, Ta2. Sort har vundet det afgørende tempo i forhold til Hartvig Niensens variant (66. —, Td3 holder også remis).

65. Te6, Ta2 66. a6, Kf3! 67. Kd3 (67. Kd4, e2), Td2† 68. Kc4, Ta2, igen et tempo dårligere for hvid end hos Hartvig Nielsen, den hvide konge står på c4 i stedet for c5.

I denne sidste variant mente formanden for Århus Skakklub at se gevinst med 67. b4, e2

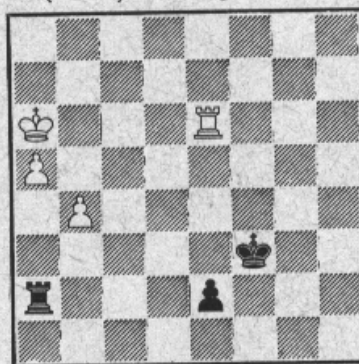
68. b5, men sort spiller ikke 68. —, Ta1, men 68. —, Kf2 med klar remis.

Men som resultat af klubbens analyser kom varianten 65. Te6, Ta2 66. Kd3, Td2† 67. Kc4, Ta2 68. Kb5, Kf3 69. b4, e2 70. Ka6, »hvorefter hverken 70. —, Ta1 eller 70. —, Ta3 kan holde partiet«.

Det havde Århus jo ret i, og det er i det hele taget instruktivt at bemærke, at mange af de farligste varianter for sort opstår ved, at hvid spiller b-bonden frem først. Efter at tårnet er givet, kan den sorte konge lettere nå en b-bonde end en a-bonde.

Men jeg var parat til at følge Århus hele vejen i denne analyse:

(From, Herning Skakf.)



(Korning, Århus Skakkl.)

Protesten afvistes på grund af et træk, som århusianerne slet ikke havde fået med i deres overvejelser: 70. —, Td2! Dette smukke træk vinder det afgørende tempo. Jeg angav følgende varianter:

71. b5, Td6†.

71. T×e2, T×e2 72. b5, Ke4.

71. Ka7 eller Kb7, Tb2.

71. Te8, Td6† 72. Ka7 (Kb7, Td4! eller Kb5, Td1), Td4 73. T×e2, K×e2 74. b5, Td5! 75. Ka6, Kd3 76. b6, Kc4 77. b7, Tb5 Remis. 71. —, Td8 er også godt nok, men en overflødig finesse.

Herefter kunne jeg med god samvittighed ønske Herning til lykke med oprykningen!

TEORI STRATEGI TAKTIK

4245

Wienerparti

Spillet i Industriforeningen i København den 21. januar 1923

Gennem årene har jeg tit tænkt på det parti. Hvorfor jeg først kommer tilbage til det nu, ved jeg egentlig ikke, men grunden er nok den, at remispartier ikke er rigtigt populære; man vil — som i boksning f. eks. — helst se en mand ligge ned. Alligevel synes jeg, at partiet er ret

interessant og værd at vise; det vidner i det mindste om den ildhu, hvormed man gik til sagen i de unge dage; remisen her tør nok siges ikke at være nogen »salonremis«.

En af dr. Tartakowers første opgaver som instruktør for den unge, begejstrede »Kampklub« var at spille en rådslagningssimultanmatch på tre partier (à 2 mand) mod et skønsomt udvalg af klubbens gnistrende ungdom. Hvem de fire andre var, husker jeg ikke mere,

men *Cruusberg* og jeg kørte i hvert fald tandem i det ene af partierne. Jeg synes, vi slap helt godt fra det.

Hvid: dr. *S. Tartakower*.

Sort: *A. Cruusberg* og *E. Verner Nielsen*.

1. e4, e5 2. Sc3, Sf6 3. f4, d5 4. f×e5, S×e4 5. Sf3, Le7 6. d3.

Forsigtigere var 6. Le2.

6. —, Lh4† 7. g3, S×g3 8. h×g3, L×g3† 9. Ke2.

Eller 9. Kd2, Lf4† 10. Ke1, Lg3† 11. Kd2, Lf4† osv., men så var der jo ikke blevet noget parti ud af det.

9. —, L×e5.

Nu har sort da tre bønder for springeren.

10. S×e5, De7.

Først og fremmest truende med Lg4†.

11. Le3.

I betragtning kom vel 11. Kf2, D×e5 12. De2 med dronningafbytning og nogenlunde balance. Efter teksttrækket kommer hvid alvorligt bagud i materiel; til gengæld får han spil, men det bruser nu hurtigt af.

11. —, d4 12. L×d4, Lg4† 13. Kf2, L×d1 14. T×d1, c5 15. L×c5, D×c5† 16. d4, Dc7 17. Lb5†, Kf8 18. Lc4, Sd7 19. Sb5, Dd8 20. S×f7, Df6† 21. Ke3, Te8† 22. Kd2, Df4† 23. Kc3, Te3†.

Og så er sort kommet i gang og er ved at få sin modstander på hælene.

24. Kb4, Sb6 25. S×h8, a5† 26. K×a5.

På 26. Kc5 bliver hvid mat i 3 træk: 26. —, Sa4† 27. Kd5, De4† 28. Kd6, Dc6† mat.

26. —, S×c4† 27. Kb4, Se5 28. T×h7, Sc6† 29. Kc4, Df2 30. Sc3, D×c2.

Truende med T×c3† efterfulgt af D×d1.

31. T7h1, D×b2 32. Sd5.

Ikke 32. Tc1?, Sa5†!

32. —, D×a2†.

Sort har rigtigt fået vind i sejlene og har nu faktisk et vundet parti. Desværre var vi i tidnød og kikser i 34. træk.

33. Kc5, Da3† 34. Kb6.

På 34. Kb5 eller 34. Kc4 ses der at være mat i 2 henholdsvis 3 træk.

34. —, Tb3†?

Og her lader vi så dr. *Tartakower* smutte fra os; med 34. —, Da5†! 35. K×b7, Sd8† var han blevet mat i få træk.

35. Kc7, Da5† 36. Kd6, Dd8† 37. Kc5, Da5† 38. Kd6, Dd8† 39. Kc5, Da5† 40. Kd6.

Samme stilling tredie gang, så her havde hver af parterne som bekendt kunnet erklære partiet remis, men det var der åbenbart ingen af os, der var tilfreds med. Sådan var ånden.

40. —, Da3† 41. Kd7, Se7 42. Ta1, S×d5 43. Sg6†, Kf7 44. Se5†, Kf6 45.

T×a3, T×a3 46. Tf1†, Kg5 47. Tg1†, Kf4 48. T×g7, Ke4 49. Tg4†, Kf5 50. Th4, b5 51. Kc6, Sc3 52. Sd3, Ta4 53. Sc5, Tc4 54. Th3, b4 55. d5, Se4 56. Kb5, T×c5† 57. K×b4, T×d5 58. Kc4, Td8 59. Td3, T×d3 60. K×d3. Remis.

Der blev, som man ser, kæmpet til sidste mand. (Noter af *E. V. N.*)

Fra KS's jublælumsturnering

4246

Katalansk

Hvid: *Bent Larsen*. Sort: *Jens Enevoldsen*.

1. c4, Sf6 2. g3, e6 3. Lg2, d5 4. Sf3, Le7 5. 0-0, 0-0 6. d4, Sb-d7 7. Sc3, d×c4 8. e4, Sb6 9. De2, c5 10. Td1, c×d4 11. T×d4, Sf-d7 12. a4, Lc5 13. Td1, a5 14. Lf4, De7 15. e5, h6 16. h4, Sd5 17. T×d5!, e×d5 18. S×d5, Dd8 19. Td1, Ta6 20. D×c4, Tc6 21. Sd4, L×d4 22. D×d4, De8 23. Sc7!, T×c7 24. e6, Sc5 25. L×c7, S×e6 26. Dc4, S×c7 27. D×c7, Lg4?.

Der var ikke det mindste i vejen med 27. —, D×a4, for efter 28. Td8, Le6 kan den sorte dronning komme hjem igen efter 29. T×f8†, K×f8 30. Dd8†, De8!.

28. Td4!, Del† 29. Kh2, Lf3 30. Tf4!, L×g2 31. K×g2, De6 32. D×a5, f5 33. Db5, b6 34. Dc4, D×c4 35. T×c4, b5 36. a×b5, Tb8 37. Tc5, g6 38. h5, Kg7 39. h×g6, K×g6

— og sort opgav samtidig partiet.

4247

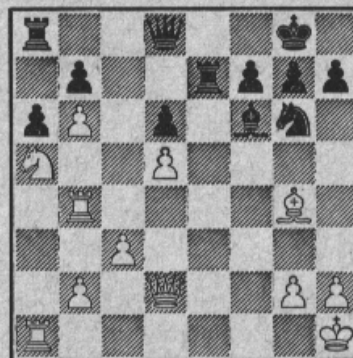
Siciliansk

Hvid: *Suetin*. Sort: *Jørn Sloth*.

1. e4, c5 2. Sf3, d6 3. d4, c×d4 4. S×d4, Sf6 5. Sc3, a6 6. Le2, e5 7. Sb3, Le7 8. 0-0, 0-0 9. Le3.

Det er snart længe siden, vi har set noget til *Boleslavski*-varianten i »Skakbladet«.

9. —, Le6 10. f4, e×f4 11. T×f4, Sc6 12. Sd5, L×d5 13. e×d5, Se5 14. Dd2, Sf-d7 15. Tb4, Dc7 16. a4, Tf-e8 17. Kh1, Lf6 18. a5, Sg6 19. c3, Te5 20. Tc4, Dd8 21. Lg4, Te7 22. Tb4, Dc7 23. Lb6, S×b6 24. a×b6, Dd8 25. Sa5.



25. —, Lg5!?

Tilskuerne fik travlt, da Sloth spillede dette træk. Nu var der noget at »analysere på«.

26. D×g5, Te1† 27. T×e1, D×g5 28. S×b7.

Hvid har tårn og løber samt den stærke fribonde på b6 for dronningen, men sort er ikke uden modchancer.

28. —, Dd2.

Den bedste chance var 28. —, Se5.

29. Tb-e4, D×b2 30. S×d6, D×b6 31. Sc8, T×c8.

Nødvendigt for at parere matruslen.

32. L×c8, h5 33. Td4, Dd6 34. Lf5, Se7 35. Lb1, g6 36. T4-d1, Kg7 37. c4, Sc8 38. Te8, Dc5 39. T×c8, D×c8 40. d6, Dg4 41. Lc2, h4 42. h3!, opgivet.

En spændingsmættet kamp, hvor slutningen blev spillet i stærk tidnød af begge spillere.

Fra Sovjetmesterskabet

4248 Siciliansk

Hvid: Chasin. Sort: Stein.

1. e4, c5 2. Sf3, d6 3. d4, c×d4 4. S×d4, Sf6 5. Sc3, a6 6. Le2, e6.

Denne »Paulsen« opbygning kom helt ud af brug i 1940, men er nu igen taget frem af mølposen og benyttes af mange stormestre bl. a. Fischer og Kortchnoj som den bedste åbning, når der skal spilles på gevinst mod svagere modstandere.

7. f4, Le7 8. Lf3.

Her er 8. 0-0 fulgt af Le3 mere lovende.

8. —, 0-0 9. 0-0, Dc7 10. Kh1, Sc6 11. g4.

Erfaringen viser, at denne type af »bajonetangreb« kræver Sd4-b3 som forberedelse, da sort ellers – som demonstreret i dette parti – får muligheder for et godt modspil i centrum.

11. —, S×d4 12. D×d4, Sd7 13. g5, b5 14. f5, Lb7 15. Le3, Se5 16. f6.

Interessant, men ikke korrekt. Bedre var 16. Lg2.

16. —, g×f6 17. g×f6, L×f6 18. Lh6, Kh8!.

Dette velmotiverede træk giver sort initiativet. Efter f. eks. 18 —, Tfd8 19. Lh5 har hvid gode angrebschancer.

19. L×f8, T×f8 20. Ta-d1, Td8 21. Lg2, Lg7 22. Df2, Tg8 23. Dh4, f5!.

Et kombineret angreb på centrum og kongefløjen ruller nu frem med voldsom kraft. Hvid kan ikke spille 24. e×f5? for 24. —, L×g2† 25. K×g2, Lf6† og dronningen går tabt.

24. Td-e1, Sc4 25. Tf2, Ld4 26. Tf3, S×b2 27. Se2, Le5 28. Sg3, f×e4 29. S×e4, Dg7 30. Tf2, Ld4 31. Tf-e2, Sc4 32. Sg5, Le3.

Efter 32. —, D×g5? 33. D×g5, T×g5 34. L×b7 kan hvid ånde lettet op.

33. L×b7, L×g5 34. De4, d5!.

Afgørende, da sort nu vinder en officer og fastholder angrebet.

35. D×e6, D×b7 36. Tg1, d4† 37. T1-g2, Tf8 38. h4, Tf1† 39. Kh2, Lf4† og hvid opgav, da der er matsætning i få træk.

Noter af Leonard Barden i »The Guardian«.

Landskamp

Holland-Vesttyskland 1965

4249 Spansk

Landskamp Holland-Vesttyskland 1965

Hvid: Barendregt, Holland.
Sort: Teschner, Vesttyskland.

1. e4, e5 2. Sf3, Sc6 3. Lb5, a6 4. L×c6, d×c6 5. 0-0, Lg4 6. h3, h5 7. d3, Df6 8. Sbd2, Se7 9. Te1, Sg6 10. d4, Ld6 11. h×g4?, h×g4 12. Sh2, T×h2! 13. K×h2, D×f2 14. Te2, e×d4† 15. e5, L×e5† 16. T×e5, S×e5 17. Kh1, 0-0-0 og hvid opgav.

KORRESPONDANCESKAK

Indenlandske turneringer

Turneringsleder: Axel Nielsen, Klostervej 23, Odense, tlf. (09) 12 52 50, girokonto 9638

I mesterklassen og 1. klasse startes nye grupper, når der foreligger 7 tilmeldelser. I 2., 3. og 4. klasse startes der såvel 7-mands som 4-mands grupper. I 7-mands grupperne spiller hver deltager 1 parti og i 4-mands grupperne 2 partier med hver af de øvrige. Man bedes ved tilmeldelsen anføre, om man vil starte i en 7-mands eller en 4-mands gruppe. Indskud: Mesterklassen kr. 15,00, 1. kl. kr. 12,00, 2., 3. og 4. kl. kr. 10,00. Nye deltagere kan melde sig til 2., 3. eller 4. kl. efter spillestyrke, alle øvrige spillere kan melde sig til den klasse, hvor de i henhold til tidligere resultater hører hjemme. – Samtidig med tilmeldelsen bedes spillerne opgive gennem hvilken klub de er medlem af Dansk Skak Union, eller om de er »Personligt medlem«. – Spillerne kan ikke forvente at modtage startbrev, før indskuddet er betalt.

Afsluttede partier

Landsholdsklassen 1965: Anders Berggreen remis med Verner Nielsen, Gunnar Nielsen vundet over H. Neergaard.

1. klasse: 283: 7-1. - 286: 4/2, 6/3, 7/2. - 288: 4/1, 2/5, 1-6. - 289: 3 er tavs, alle får 1 mod ham. - 290: 3/6.

2. klasse: 554: Partiet 7 mod 3 indkaldes til bedømmelse. - 564: 5/4, 3-1, 7/6, da 6 er tavs. - 565: 7/1, 1/4, 3/1, 3/5. - 566: 1/3. - 569: 5/2. - 571: 5/2, 7/2, 6/2, 4/2. - 572: 2/6, 1/5, 3/2.

3. klasse: 636: 7/1. - 637: 7/6. - 638: 3/1, 5 skal indsende afskrifter mod 1, 3 og 7. - 639: 6/2. - 640: 3-1, 7 skal indsende afskrift mod 6. - 641: 3/4. - 642: 7/1, 7-5. - 643: 1/4, 2/5. - 644: 5/3, 5/1. - 648: 5/2. - 650: 2/3.

4. klasse: 534: Partierne 6 mod 2 og 7 mod 5 indkaldes til bedømmelse. - 546: 1/3, 3/1. - 547: 4/2, 4/5, 4/7, 6-4. - 548: 7/4, 5/7. - 549: 7-5, 7/4, 7/1, 7-3, 3-1, 6/3, 3-4. - 550: 4 opgiver resterende partier, 3/5. - 551: 3/5. - 552: 1/6, 6/4, 4/7 på tid, 3/7 på tid, 4/5. - 553: 3/2. 554: 4/1, 3/2. - 556: 5/3. - 559: 1/3.

Afsluttede grupper

I 283:

- | | |
|------------------------------|-------|
| 1. Johs. Pedersen, Ejby | 1 1/2 |
| 2. Johs. Mikkelsen, V. Jølby | 3 |

- | | | | |
|------------------------------|-------|-------|-------|
| 3. Anders Poulsen, Hvidbjerg | 4 1/2 | 1.-2. | 26,70 |
| 4. Henrik Hansen, Femø | 4 1/2 | 1.-2. | 26,65 |
| 5. Carl Svendsen, Helsingør | 2 1/2 | | |
| 6. Ole Thaagaard, Grenå | 4 | 3. | 16,65 |
| 7. Niels Bay, Sdr. Bjert | 1 | | |

III 634:

- | | | | |
|-----------------------------|-------|----|-------|
| 1. Ernst Nielsen, Grindsted | 2 | | |
| 2. C. Jul Sørensen, Skagen | 3 1/2 | | |
| 3. O. G. Oddsson, Tårup | 4 | 3. | 13,35 |
| 4. H. Gärtner, Valby | 0 | | |
| 5. O. W. Rasmussen, Assens | 5 | 1. | 24,00 |
| 6. N. Knakkegaard, Gjersbøl | 2 | | |
| 7. E. Petersen, Herlev | 4 1/2 | 2. | 18,65 |

III 641:

- | | | | |
|-----------------------------|---|----|-------|
| 1. P. Lynglund, Ullits | 2 | | |
| 2. T. Paving, København | 0 | | |
| 3. E. Valhøj, Frederikshavn | 6 | 1. | 18,65 |
| 4. Robert Nielsen, Sjørup | 4 | 2. | 13,35 |

IV 547:

- | | | | |
|-------------------------------|-------|----|-------|
| 1. V. Drejer Nielsen, Gørslev | 1 | | |
| 2. I. Bue-Jensen, København | 0 | | |
| 3. Anders Jensen, Skørping | 4 1/2 | 3. | 13,35 |
| 4. C. C. Jønsson, Århus | 5 | 2. | 18,65 |
| 5. Sv. Aa. Møller, Brønshøj | 2 | | |
| 6. Werner Hansen, Ringsted | 5 1/2 | 1. | 24,00 |
| 7. Aage Ludvigsen, Ikast | 3 | | |

Axel Nielsen.

Internationale turneringer

Turneringsleder og repræsentant i ICCF: *Lektor Arne Henriksen, Tarm*, tlf. 149, girokonto 105915

Verdensturneringer (ICCF) og Europaturneringer starter uafbrudt med 7 spillere pr. gruppe; i ICCF's turneringer er oftest mindst én oversøisk spiller pr. gruppe, mens Europaturneringerne omfatter europæiske spillere. Sprogkundskab er ikke nødvendig. Ved anmeldelse angives navn, tydelig adresse, klasseønske (mester-, højere-, I, II, III) samt den DSU-klub, man er medlem af. Betaling pr. gruppe: ICCF kr. 14,00, indbefattet et månedligt resultatblad, der udover det første år koster kr. 5,50 årligt, og Europaturneringerne koster kr. 8,50. Såvel i ICCF's som Europaturneringerne kan der nu ske tilmeldinger til 15-mands grupper, i ICCF foreløbig dog kun til øverste klasse, mesterklassen, hvorimod sådanne starter i alle klasser i Europaturneringerne; prisen for deltagelse i disse grupper er: ICCF kr. 17,00, Europaturneringerne kr. 11,50. Nærmere oplysninger kan rekvireres mod 50 øre til porto.

Nordensmesterskaber

NM/1963 er endelig afsluttet, idet de to sidste resultater indløb i marts 1966; slutstillingen ses af nedenstående turneringstabel:

	1	2	3	4	5	6	7	8	9	10	Pts.	S-B	Nr.
1. Th. Støre, Norge	-	0	1	1	1	1	1	1	1	0	7	27	1
2. G. Péttersson, Island	1	-	0	1	0	1	1	1	1/2	1/2	6		3-4
3. A. J. Roos, Danmark	0	1	-	1	1	0	0	1	0	0	4		6-7
4. G. Lågländ, Finland	0	0	0	-	1/2	0	1/2	1	0	0	2		9
5. E. Nyström, Finland	0	1	0	1/2	-	0	0	1	0	0	2 1/2		8
6. O. Smith, Sverige	0	0	1	1	1	-	1	1	1/2	1/2	6		3-4
7. P. Korning, Danmark	0	0	1	1/2	1	0	-	1/2	0	1	4		6-7
8. B. Björnsson, Island	0	0	0	0	0	0	1/2	-	0	1	1 1/2		10
9. A. Gulbrandsen, Norge ..	0	1/2	1	1	1	1/2	1	1	-	1	7	25	2
10. K. Johansson, Sverige ...	1	1/2	1	1	1	1/2	0	0	0	-	5		5

Der blev ikke noget af omkampen mellem Støre og Gulbrandsen, og i følge reglerne måtte ICCF's systemer tages i brug for at finde vinderen og den nye nordensmester 1963; Sonneborn-Berger gav da til resultat, at *Thor Støre* atter blev nordensmester, idet han fik i alt 27 points, mens *Gulbrandsen* måtte nøjes med anden-pladsen, selv om han nåede samme pointsantal som Støre. – Dette NM/1963 blev altså en stor triumf for Norge, der besatte de to første pladser og samtidig tog en meget stor broderpart af de udsatte pengepræmier, nemlig i alt 700 kroner af den samlede sum på 1000 kroner (450 kroner til vinderen og 250 kroner til nr. 2), mens Olle Smith, Sverige, og G. Pétursson, Island, delte de to sidste præmier (175 kroner og 125 kroner), så hver fik 150 kroner. De øvrige deltagere måtte nøjes med æren; de to danske repræsentanter klarede sig næppe så godt, som det var ventet; for P. Kornings vedkommende måtte han denne gang indkassere hele fire tab, nemlig til præmietagerne, mens han scorede 4 af 5 mulige blandt de øvrige deltagere, og for Roos' vedkommende blev det til i alt fem tab, men han havde dog den tilfredsstillende at slå Pétursson og i virkeligheden også burde have vundet over Støre. Han havde nået et meget fint resultat på det tidspunkt, da NM startede i 1963, i en VM-semifinale, hvor kun et halvt point skilte ham fra en finaleplads til det fornemme verdensmesterskab pr. korrespondance.

NM/1966 er startet den 28. marts 1966 med følgende nordiske deltagere: Danmark: *A. J. Roos*, Hillerød, og *Henrik Sørensen*, København; Finland: *Olavi Lampela* og *Pentti Palmo*; Island: *G. Pétursson* og *Bragi Björnsson*; Norge: *Thor Støre* og *Henry Pettersen* samt Sverige: *A. Mellgreen* og *Knut Johansson*; der er altså fem gengangere fra NM/1963, heriblandt den dobbelte nordensmester fra Norge, der åbenbart endnu engang vil vise, at det ikke er en tilfældighed, at han er en »rigtig« mester. Vi ønsker alle deltagere en god og interessant turnering og håber, at den bedste vil vinde. Det er første gang, at *Henrik Sørensen* sættes på en alvorlig prøve i korrespondanceskak, men han har dels opnået fine internationale resultater, og dels er han i besiddelse af virkelig gode egenskaber, bl.a. kamplyst og den nødvendige stædighed samt en portion ikke ringe dygtighed. Vi forventer, han vil gå ind for sagen med ungdommelig kraft og gå-på-lyst. For Roos' vedkommende er han så »gammel« inden for korrespondancen, at man kan vente et godt resultat, dersom han kan afsætte den nødvendige tid til de meget grundige analyser, der er en forudsætning for chancen for placering.

Arne Henriksen, Tarm.

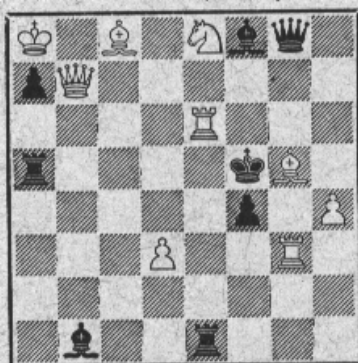
SPIK KORRESPONDANCESKAK

PROBLEMSKAK

Under ledelse af *Jan Mortensen* og *O. G. Lauritzen*

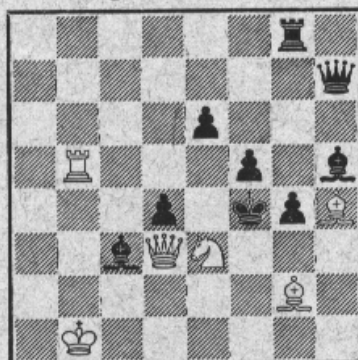
Originalopgaver

8348. *Andrej Ančín*
Komárno (ČSSR)



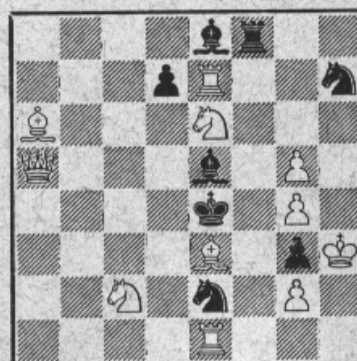
Mat i 2 træk

8349. *Jan Hannelius*
Kangasala (Finland)



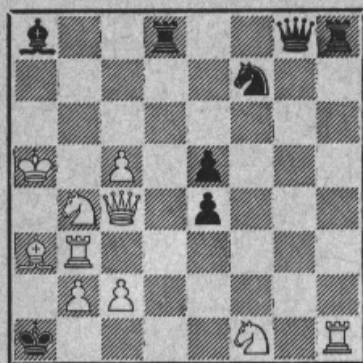
Mat i 2 træk

8350. *C. Mansfield*
Bournemouth (England)



Mat i 2 træk

8351. Dr. M. Niemeijer
Wassenaar (Nederland)



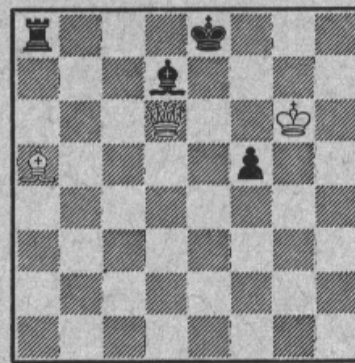
Mat i 2 træk

8352. E. A. Petrov
Urjupinsk (SSSR)



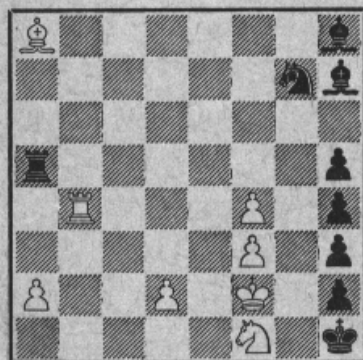
Mat i 2 træk

8353. H. V. Tuxen
Ilz (Østrig)



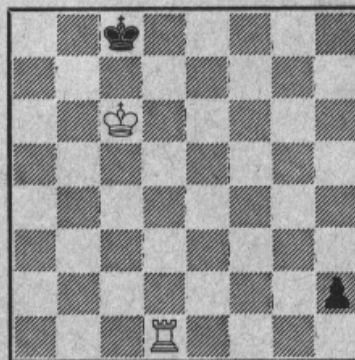
Mat i 2 træk

8354. M. E. Pedersen
Randers



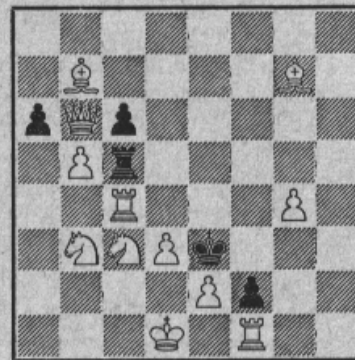
Mat i 3 træk

8355. Dr. W. Speckmann
Hamm (Tyskland)



Mat i 9 træk

8356. E. Wennick
Hälsingborg (Sverige)



Selvmat i 4 træk

Korrektioner

8293 af Ilja Mikan (sept. 1965): Hvid dronning flyttes til e1.

8319 af Vl. Zubunov (dec. 1965): Bb3 flyttes til b2 og sort Bb3 tilføjes.

Sydsvenska Dagbladet udskriver en international kompositionsturnering for ortodokse totrækkere. Opgaver i ubegrænset antal sendes i dobbelt udfærdigelse til Simon Krenzisky, Schackredaktionen, Sydsvenska Dagbladet, Malmö, inden 18. maj 1966. Der udsættes fem præmier på henholdsvis 100, 75, 50, 40 og 35 svenske kroner. Dommer er Jan Mortensen.

Løsninger til opgaverne i februarnummeret

Nr. 8330 af Jóhannes Joensen: 1. Dc6. Bindingsvarianter!

Nr. 8331 af N. Kascheev: 1. Tf4.

Nr. 8332 af Lars Larsen: 1. Sf5. Bindingsmatter! Forsøget 1. Dd2 stranded på 1. —, T×g2!. (VR).

Nr. 8333 af M. Nešić og S. Šaletić: 1. Kg4!. Fortrinlig nøgle! (OGL).

Nr. 8334 af H. V. Tuxen: 1. Sc8. Tiltalende

åben stilling og flere varianter med sort selvblokade. (OGL).

Nr. 8335 af E. Wennick: 1. Da5!. Interessante og komplicerede varianter. (OGL).

Nr. 8336 af K. Dybe: 1. Sd4, La7 ~ 2. Db8†. 1. —, Kc5 2. Le5. 1. —, Ke7 2. Sc6†. 1. —, Lf7 2. Dc7†. Træktvang!

Nr. 8337 af S. Jensen: 1. Da7, Kg5, g4 2. Df7. 1. —, Ke5, e4 2. Dc5. 1. —, f6 2. Lf6.

Nr. 8338 af B. Gedda: 1. Th8, c2 2. Tb8 3. Sc4† 4. Ta6† 5. Da2†. 1. —, e2 2. Le8 3. c4 4. Da2 5. Sb1†. Desværre biløselig ved 1. Te6 eller 1. Lg6, c2 2. Sc4† 3. Dc4 4. Th5† 5. Da2†. 1. —, e2 som ovenfor. En interessant opgave. (VR).

Løserturneringen

Total februar: A. K. Buhelt 307(17), Steen Christensen 419, Jens Claussen 75(3), A. Dithmer 264(9), B. Guldager 50, E. Henriksen 53, Fl. Hermansen 70, V. Hesselberg 280, Rohde Jensen 199, Jóhannes Joensen 204(1), Johan Jørgensen 149(7), Anker Madsen 244, Svend Nielsen 58, V. Røpke 402(33), E. Sørensen 255, K. Thrane 191(12), P. Østerbye 221(8) og øvrige løsere uforandrede.

(Fortsat fra 2. omslagsside)

Ivkov, Parma og Matulovic sig til deltagelse, medens der skulle spilles en kvalifikations-turnering om de resterende to pladser. Den er nu færdigspillet og gav følgende resultat: 1. Matanovic 6½ points, 2. Velimirovic 5½ p.,

3. Minic 5½ p., 4. Ciric 5 p., 5. Bradvarevic 4½ p. og 6. Bartok 3 points. Det bliver Matanovic og det nye navn i jugoslavisk eliteskak - Velimirovic - der fortsætter i zoneturneringen, sidstnævnte på bedre korrektion end Minic.

Løsninger til studierne på forsiden:

- Nr. 1: (»Der Tagesspiegel« 1960) 1. Th1!, Kh3 (eller 1. —, g2 2. T×h2†, Kg3 3. Th6, Kf2 4. Tf6†, Ke3 5. Tg6, og hvid vinder) 2. Sd3, Kg2 (2. —, g2 3. Sf4†, Kg3 4. Sce2† fulgt af T×h2) 3. Sf4†!, K×h1 4. Sce2, g2 5. Sg3†, Kg1 6. Sh3† mat.
- Nr. 2: (»Deutsche Schachzeitung« 1957) 1. Sh4 (men ikke 1. Se7 for 1. —, a1(D) 2. Tc8, Da6! 3. Te8, Dc4!) 1. —, Tg4 2. Sg6†, T×g6 3. Se7, Tg4 4. Sg6†!, T×g6 5. Kf7!, og sort bliver mat.
- Nr. 3: (»Deutsche Schachzeitung« 1964) 1. Sb7† (1. Sc2 strander kun på 1. —, Ka4!) 1. —, Kb4 2. Sc5!, K×c5 (eller 2. —, h1(D) 3. Sc2† fulgt af 4. b4† og mat!) 3. Tg4, h1(D) 4. Sd3†!, L×d3 5. b4† og mat.
- Nr. 4: (»Schachdelikatessen« 1960) 1. Tb3†, Kc5 2. T×c3†, K×d5 3. Tc×d3†, Ke6 4. Te3†, Kf6 5. Tf2†, og den sorte konge bliver mat, hvad enten den går til h8, h6 eller h4. Spiller sort 3. —, Kc6 følger samme spil på den modsatte fløj, dog med ændret farve af matfelterne.
- Nr. 5: (»Schach-Echo« 1964) 1. Sc5! (1. L×g4 er ikke tilstrækkelig for 1. —, g1(D) 2. Td7†, Kc8 3. f3, Da1) 1. —, d×c5 2. Le6, L×e6 3. T×g6, Ld5 4. Tg7, c4 5. c2 med en nem gevinst 5. —, Lf3 6. Kf7, Kd7 7. Kf6†, Kd6 8. Kf5, Kc5 9. Kf4, Ld5 10. f3.
- Nr. 6: (»Schach Magazin« 1950) 1. Sc1!, T×c1 2. Lc7!, K×c7 3. Kg2, Tc2† 4. Kg3, og hvid vinder.

SKAKHUSET

STUDIESTRÆDE 24
KØBENHAVN K
TELEFON BYEN 6291
BUTIK GIRO
EN GROS Dansk 86178
FABRIK Norsk 99303
FORLAG Svensk 4205
P O S T O R D R E



Skakhus-Avisen

udkommer 2 gange
pr. måned med nyt
og gammelt om

SKAKLITTERATUR
og
SKAKMATERIALER

Pr. nummer kr. 0,50
Pr. år kr. 10,00

SKAKBLADET, udgivet af Dansk Skak Union, udgår hver måned. Abonnement kan tegnes på bladets ekspedition. Danmark, Norge, Sverige, Island og Finland kr. 24,00 pr. år, øvrige udland kr. 26,00 pr. år. Enkelte numre kan fås i ekspeditionen à kr. 2,25.

Dansk Skak Union:

Formand: O. Schøller Larsen, Æblehavevej 9, Hvidovre. Tlf. 78 81 28.

Kasserer: Bankfuldmægtig P. Madsen, Mølvangvej 46, Jelling. Tlf. (0581) 342. Giro 208 01.

Sekretær og propagandaleder: E. Meedom, Kirkebakken 14, Glostrup.

Korrespondanceafd.: Skakforhandler Axel Nielsen, Klostervej 23, Odense. Tlf. (09) 12 52 50.

Redaktion: Ledende redaktør: Eigil Pedersen, Bjørnholmsallé 19, Viby J. Tlf. (061) 4 74 72. —

Problemskak: Jan Mortensen, H.P. Olsensvænge 19, Tåstrup, tlf. (01) 99 25 58 (originalopgaver), og O. G. Lauritzen, Ålekistevej 213 A¹, Vanløse, tlf. (01) 71 70 78 (løsninger).

Skakbladets ekspedition: Mølvangvej 46, Jelling. Tlf. (0581) 342, postgiro nr. 208 01.

Kat. nr.
1962

Præmier med skakmotiver

301	Skaktårn i sølvplet, m/ træfod	35,50
302	Askebæger i kobber, m/ messingtårn i midten	16,50
302a	Askebæger i kobber, m/ forsølvet tårn i midten	18,25
302b	Askebæger helt i sølvplet, m/ tårn i midten	22,60
303	Pokal i sølvplet, 140 mm høj, m/ forgyldt springer	40,00
303a	Pokal i sølvplet, 140 mm høj, m/ forsølvet springer	38,50
304	Bæger i sølvplet, 90 mm høj, m/ forgyldt springer	21,75
304a	Bæger i sølvplet, 90 mm høj, m/ forsølvet springer	20,75
305	Bæger i sølvplet, 70 mm høj, m/ forgyldt springer	19,00
305a	Bæger i sølvplet, 70 mm høj, m/ forsølvet springer	18,00
306	Bæger i sølvplet, 60 mm høj, m/ forgyldt springer	16,00
306a	Bæger i sølvplet, 60 mm høj, m/ forsølvet springer	14,85
307	Pokal i sølvplet, 130 mm høj, m/ forgyldt springer	35,25
307a	Pokal i sølvplet, 130 mm høj, m/ forsølvet springer	34,25
308	Pokal i sølvplet, 110 mm høj, m/ forgyldt springer	27,25
308a	Pokal i sølvplet, 110 mm høj, m/ forsølvet springer	26,25
309	Bæger i sølvplet, 90 mm høj, m/ forgyldt springer	21,00
309a	Bæger i sølvplet, 90 mm høj, m/ forsølvet springer	19,80
310	Bæger i sølvplet, 65 mm høj, m/ forgyldt springer	17,00
310a	Bæger i sølvplet, 65 mm høj, m/ forsølvet springer	16,00
311	Bæger i sølvplet, 55 mm høj, m/ forgyldt springer	10,75
311a	Bæger i sølvplet, 55 mm høj, m/ forsølvet springer	9,65
316	Pokal i sølvplet, m/ låg, 185 mm høj, m/ forgyldt springer	78,50
316a	Pokal i sølvplet, m/ låg, 185 mm høj, m/ forsølvet springer	77,00
317	Pokal i sølvplet, m/ låg, 150 mm høj, m/ forgyldt springer	65,00
317a	Pokal i sølvplet, m/ låg, 150 mm høj, m/ forsølvet springer	64,00
318	Pokal i sølvplet, m/ låg, 120 mm høj, m/ forgyldt springer	52,00
318a	Pokal i sølvplet, m/ låg, 120 mm høj, m/ forsølvet springer	51,00
320	Milepæl i sølvplet, 150 mm høj, m/ træfod og forgyldt springer	27,50
320a	Milepæl i sølvplet, 150 mm høj, m/ træfod og forsølvet springer	26,50
321	Milepæl i sølvplet, 110 mm høj, m/ træfod og forgyldt springer	18,75
321a	Milepæl i sølvplet, 110 mm høj, m/ træfod og forsølvet springer	17,75
322	Milepæl i sølvplet, 90 mm høj, m/ træfod og forgyldt springer	14,75
322a	Milepæl i sølvplet, 90 mm høj, m/ træfod og forsølvet springer	13,75
323	Tændstiketui i teaktræ, til stor æske, m/ forgyldt springer	14,85
323	Samme, m/ plade til inskription	16,80
323a	Tændstiketui i teaktræ, til stor æske, m/ forsølvet springer	13,75
323a	Samme, m/ plade til inskription	15,75
324	Tændstiketui i teaktræ, til alm. æske, m/ forgyldt springer	8,50
324a	Tændstiketui i teaktræ, til alm. æske, m/ forsølvet springer	7,50
332	Flaskebakke i sølvplet, diameter 115 mm, m/ forgyldt springer	15,50
332a	Flaskebakke i sølvplet, diameter 115 mm, m/ forsølvet springer	14,50
333	Glasbakke i sølvplet, diameter 82 mm, m/ graveret springer	10,35
334	Skål i sølvplet, diameter 185 mm, m/ forgyldt springer	33,00
334a	Skål i sølvplet, diameter 185 mm, m/ forsølvet springer	32,00
335	Skål i sølvplet, diameter 160 mm, m/ forgyldt springer	22,60
335a	Skål i sølvplet, diameter 160 mm, m/ forsølvet springer	21,50
336	Lysestage i sølvplet, højde 85 mm, m/ forgyldt springer	24,25
336a	Lysestage i sølvplet, højde 85 mm, m/ forsølvet springer	23,10
337	Lysestage i sølvplet, højde 55 mm, m/ forgyldt springer	16,00
337a	Lysestage i sølvplet, højde 55 mm, m/ forsølvet springer	14,85
339	Skaktårn i teaktræ, 140 mm højt, som cigarbæger	18,75
340	Skaktårn i teaktræ, 115 mm højt, som cigaret- eller ceruttbæger	13,75
	Kageske i sølvplet, 225 mm lang, m/ forgyldt springer	29,75
	Kageske i sølvplet, 225 mm lang, m/ forsølvet springer	28,75
	Askebæger i råglas, solidt og pænt, m/ humoristisk skakmotiv	16,85
	Askebæger i glas m/ guldkant, m/ humoristisk skakmotiv	8,00

Inskription påsættes efter ønske; pris 50 øre pr. bogstav eller tal

AXEL NIELSENS SKAKFORLAG

Klostervej 23, Odense - Telf. (09) 12 52 50

Dansk postgiro 9638 - Svensk postgiro 547003 - Norsk postgiro 99324