

**S
K**

**A
K**

BLADET



NR. 1

JANUAR 1966

62. ÅRGANG

KR. 2,25

MEDLEMSBLAD FOR DANSK SKAK UNION



Frankrigs berømte kvindelige skakmester, Mme. CH. CHAUDE DE SILANS, tegnet af den internationale skakmester og verdenskendte maler Henry Grob, Schweiz i 1955.

INDHOLD

Ved årsskiftet – Kandidatturneringen – Danmarksturneringen – Litteratur
KSU's jubilæumsturnering – Opgaver – Korrespondanceskak – Nyheder

NYHEDER

Roskilde

Turneringen om Roskildemesterskabet resulterede i år i ligestilling på 1. pladsen mellem *Verner Danielsen* og *Preben Lovgreen Nielsen*, der hver fik $5\frac{1}{2}$ points. Niels Lauritsen blev nr. 3 med 4 points.

De nye mesterspillere blev *Bent Schiøtt Hansen* og *Jørgen Lovgreen Nielsen*, der delte sejren i 1. klasse. 2. klasse vandtes af *M. C. Boisen* og *Jobs Nielsen*.

Der skal spilles omkamp om mesterskabstitlen.

★

Efter turneringen i København deltog spillerne fra Tjckoslovakiet, *Hort* og *Ujtelky* i et arrangement i Roskilde. I en urmatch vandt Hort alle sine 8 partier, medens Ujtelky vandt 6, spillede remis mod *Emil Sørensen* og tabte til *Torben Thomsen*. En afsluttende lynturnering med 10 deltagere vandtes af *Hort* med 9 points, *Ujtelky* fik 8 og *Preben L. Nielsen* 7.

Københavns amt

Ved amtskredsmødet i Københavns amt vedtoges det at gennemføre amtsturneringen efter de nye regler, hvorfor alle medlemmer af DSU kan deltage. Der spilles den 23. januar i Roskilde, 13 februar i Køge, 27. februar i Tåstrup og 13. marts i Roskilde. Tilmeldelse skal ske senest 10. januar til formanden, *Einar Mortensen*, Nørregade 18, Køge, telf. 03655-946.
F. K.

Indbydelse til Københavns Skak Unions enkeltmandsturnering

Turneringen spilles i Folkets Hus, Enghavevej 40, København, i dagene mandag den 14. februar, tirsdag den 22. februar, onsdag den 2. marts, onsdag den 9. marts, torsdag den 17. marts, mandag den 21. marts og tirsdag den 29. marts. Præmieuddeling samme sted fredag den 1. april.

Der spilles fra kl. 19.30-23.30 - i de klasser, hvor betænkningstiden betinger det, dog fra kl. 18.30-23.30. Turneringen spilles efter det nye reglement (se »Skakbladet« for september 1965, siderne 146-150).

Tilmeldelse sker klubvis på særlige blanketter, der tilsendes klubberne af KSU, og skal være turneringslederen - *Andreas Lund*, Ved Østerbjerg 17, Glostrup - i hænde senest tirsdag den 1. februar 1966.

P. b. v.
Mogens Moe.

Vejlby-Risskov

Turneringsvinderne - de sovjetiske stormestre *Tajmanov* og *Suetin* - spillede efter

turneringen i København opvisningspartier og urmatcher i Vejlby-Risskov Skakklub. Klubbens mesterspiller, *Hans Rasmussen*, spillede sort mod *Tajmanov* og tabte efter at være kommet i tidnød i en vanskelig stilling, medens *Eigil Pedersen* med de hvide brikker havde *Suetin* i alvorlige vanskeligheder og nok burde have vundet slutspillet efter flere gode kombinatoriske indslag i midtspillet, men partiet blev remis. Partierne blev demonstreret for ca. 100 skakinteresserede, og der var enighed om, at arrangementet var meget vellykket. Den følgende dag spillede de to stormestre urmatcher mod et udvalgt Århus-hold og et Risskov-hold, og her vandt *Tajmanov* mod Århus-holdet med 6-2, medens *Suetin* mod Risskov-holdet vandt med 7-1. *Bent Sørensen* vandt over *Tajmanov*, mens *Korning* og *Erling Jørgensen* spillede remis. *H. C. Nielsen* og *Vagn Rosenlund* spillede remis mod *Suetin*.

Det vesttyske mesterskab

Turneringen om det vesttyske mesterskab spilles kun hvert andet år, idet det mellemliggende år benyttes til afholdelse af en såkaldt kandidatturnering, hvorfra 12 spillere og de fire bedst placerede i den forudgående mesterskabsturnering danner mesterskabsklassen. I årets turnering, der spilledes i Bad Aibling, førte den unge *Helmut Pflieger* turneringen inden sidste runde - et halvt point foran stormester *Unzicker* - men det lykkedes kun for *Pflieger* at spille remis med klubkammeraten *Kestler*, medens *Unzicker* besejrede *Hodakowsky*, og dermed var der ligesom ved turneringen for to år siden ligestilling mellem *Unzicker* og *Pflieger*, hver med 11 points i 15 partier, og der skal igen spilles omkamp om mesterskabet. Derefter fulgte *Kestler* med 10 points, *Gerusel* $9\frac{1}{2}$ p., *Huebner* 9 p., *Tröger* $8\frac{1}{2}$ p., *Hecht* og *Mohrlok* hver 8 p., *Besser* $7\frac{1}{2}$ p., *Eising* 6 p., *Degenhardt*, *Eisinger* og *Rellstab* hver $5\frac{1}{2}$ p., *Delander*, *Hodakowsky* og *Schröder* hver 5 p.



Dansk
Skak
Union's
emblem
i sølv

med knap kr. 5,00 + porto mod indbetaling på giro 20801 eller ved indsendelse af frimærker.

Skakbladets ekspedition
Mølvangevej 46, Jelling

SKAKBLADET

Januar 1966 . Nr. 1 . 62. årgang . Redaktion: Eigil Pedersen

Medlemsblad for Dansk Skak Union

Ved årsskiftet

Atter er der gået et år, som på mange måder har været et godt år for Dansk Skak Union.

Medlemstallet er igen steget, således at vi nu har passeret 7500. Det er meget glædeligt, at vi har forøget medlemstallet, selv om vi har måttet sætte kontingentet betydeligt op, dels på grund af den almindelige prisstigning, og dels fordi unionen påtager sig flere og flere opgaver til gavn for medlemmerne.

Af store begivenheder i 1965 må først nævnes Københavns Skakforenings 100 års jubilæum, som blev fejret på værdig måde med den store internationale turnering. På unionens vegne vil jeg gerne takke KS, fordi foreningen arrangerede denne turnering, som har haft stor propagandamæssig betydning for dansk skakliv. – Jeg vil også lykønske Sv. Hamann, som præsterede det kunststykke at få den ærefulde titel »International mester«.

Bent Larsen nåede ikke at spille sig gennem til kampen mod verdensmesteren. Han vandt først stort over Ivkov, men tabte så knebent til Tal, men hans resultat har skabt respekt i udlandet og betyder uendelig meget for DSU. – Jeg vil også nævne, at vort hold ved studenter-olympiaden blev nr. 3 i gruppe A, hvilket er langt det bedste resultat, vi endnu har opnået i denne turnering.

De hjemlige turneringer er gået godt, og der har været stigende interesse for unionens holdturnering, hvilket viser, at denne turnering interesserer klubberne. Århus Nordre blev for 2. gang i træk danmarksmester, hvilket viser, at klubben ikke alene er unionens største, men også den stærkeste klub.

I det forløbne år er det nye enkeltmandsturneringsreglement gennemført, og de første turneringer efter dette er allerede spillet. Jeg er sikker på, at denne ændring, når spillerne får indstillet sig på den, vil blive en lige så stor fornyelse for unionen, som indførelsen af holdturneringen blev i sin tid.

Det er desværre sidste gang, at jeg ved årsskiftet sender medlemmerne en hilsen. Jeg må nemlig, fordi jeg har fået en ny stilling, som giver meget arbejde i det kommende år, samtidig med at jeg ikke kan frigøres i min nuværende stilling før 1. august 1967, desværre omgående nedlægge mit hverv som formand for Dansk Skak Union. Hovedbestyrelsen har derfor konstitueret hr. O. Schøller Larsen som formand indtil delegeretmødet i påsken. Jeg beklager meget, at mit stærkt forøgede arbejde bevirker, at jeg må fratræde i utide, men jeg føler, at den fremgangslinje, som har præget unionen i de sidste år, ikke skal hæmmes, fordi formanden ikke har tid til at passe sit arbejde ordentligt.

Jeg havde håbet, at jeg kunne have haft tid til at arbejde for unionen endnu i en årrække, da jeg endnu ikke har udført for unionen, hvad jeg gerne ville, men forhold, som jeg ikke selv har været herre over, tvinger mig til at trække mig tilbage.

Jeg vil gerne slutte med at rette en tak til alle, som jeg gennem arbejdet i DSU er kommet i kontakt med. Tak for al venlighed og imødekommenhed, og jeg sender alle unionens medlemmer mine bedste ønsker om et

GODT NYTÅR

N. Kjær Larsen

Kandidat-TURNERINGEN

Spasski-Tal 7-4

Sluttet

7. matchparti

Efter et par hviledage i anledning af Tal's ildebefindende blev matchen mellem Tal og Spasski genoptaget, men det var tydeligt, at Tal ikke var helt på højde med sig selv. Det syvende parti blev igen spansk og Spasski benyttede for tredje gang Marshall-ofret 8. —, d5 med held og holdt remis med de sorte brikker. Partiet havde følgende forløb:

4195 Spansk

Hvid: Tal. Sort: Spasski.

1. e4, e5 2. Sf3, Sc6 3. Lb5, a6 4. La4, Sf6 5. 0-0, Le7 6. Te1, b5 7. Lb3, 0-0 8. c3, d5 9. e×d5, S×d5 10. S×e5, S×e5 11. T×e5, c6 12. L×d5, c×d5 13. d4, Ld6 14. Te3, Dh4 15. h3, Df4 16. Te5, Df6 17. Te1, Dg6 18. Df3, Le6.

Partiet har hidtil fulgt trækfølgen i det femte matchparti. Her spillede Spasski 18. —, Lf5, men vælger nu et nyt træk.

19. Lf4.

Tal beslutter sig til at give bonden tilbage for at få dronningafbytning.

19. —, L×f4 20. D×f4, L×h3 21. Dg3, D×g3 22. f×g3, Lf5 23. Sd2, Tfe8 24. Sb3, Kf8 25. Sc5, a5 26. T×e8†, T×e8 27. a4, b×a4 28. T×a4, Te2 29. b4, a×b4 30. c×b4, Tb2 31. Ta8†, Ke7 32. Tb8, Td2 33. Tb7†, Kd6 34. T×f7, Lg6 35. Ta7, Kc6 36. Se6, Le4 37. T×g7, T×g2† 38. Kf1, Tb2 39. Sd8†, Kb5 40. Tc7, Td2 41. Ke1, Tg2.

Her blev partiet afbrudt og næste dag spilles:

42. Sf7, K×b4 43. Sg5, Ld3 44. S×h7, Lc4 45. Sf6, Te2† 46. Kd1, Te6 47. Sd7, Kc3 48. Se5, Th6 49. S×c4, d×c4 50. Ke2, Te6† 51. Kf3, Kd3 52. Kf4, Td6 53. g4

og spillerne enedes om remis.

8. matchparti

Det ottende parti blev et typisk »hvileparti« og det tyder på, at Spasski var »sikker i sagen«. Han ville, efter at Tal var slået i fysisk henseende, spille på nerverne i de sidste afgørende partier og anstrengte sig ikke, selv om han førte de hvide brikker!

4196 Dronningindisk

Hvid: Spasski. Sort: Tal.

1. d4, Sf6 2. c4, e6 3. Sf3, b6 4. Sc3,

Lb7 5. Lg5, h6 6. Lh4, Le7 7. e3, Se4 8. L×e7, D×e7 9. S×e4, L×e4 10. Le2, 0-0 11. 0-0, d6 12. Sd2, Lb7 13. Lf3, c5 14. L×b7, D×b7 15. Sf3, Sd7 16. d×c5, d×c5 17. Dd6, Tad8 18. Tfd1, Db8 19. b3, D×d6 20. T×d6, Sb8 21. Tad1, T×d6 22. T×d6, Te8 23. Kf1, Kf8 24. Ke2, Ke7 25. Td1, remis.

9. matchparti

Partiet der knækkede Tal! Her gik begge spillerne igen ind i spansk, men Tal bøjede af med 8. a4 i stedet for som i de andre spanske partier at spille 8. c3. I midtspillet ofrede Tal en bonde for at komplicere spillet og få angrebsmuligheder, men Spasski bevarede roen og afviste angrebet, og da partiet blev afbrudt efter 41. træk stod Spasski med en fordelagtig stilling i slutspillet og den vandt han overbevist, da partiet blev genoptaget dagen efter. Dermed havde han sikret sig en føring 5-4, inden de tre sidste partier skulle spilles.

4197 Spansk

Hvid: Tal. Sort: Spasski.

1. e4, e5 2. Sf3, Sc6 3. Lb5, a6 4. La4, Sf6 5. 0-0, Le7 6. Te1, b5 7. Lb3, 0-0 8. a4, b4 9. c3, d6 10. a5.

Fastlægger svagheden på a6.

10. —, b×c3 11. d×c3, Le6 12. Sbd2.

Afbytning på e6 ville styrke det sorte bondecentrum og give sort angrebschancer i den åbne f-linie.

12. —, Tb8 13. Le2, Sh5 14. Sf1, g6 15. Se3, Lf6 16. Sd5, Lg7 17. Ld3, Ta8 18. Sg5, Le8 19. Le4, h6 20. Sf3.

Vi tipper, at Tal har brugt megen tid på beregningerne af et offer på f7, men har fundet ud af, at det var formålsløst.

20. —, Le6 21. Dd3, Sb8 22. Le3, Sf6 23. Ted1, L×d5 24. L×d5, S×d5 25. D×d5, Sd7.

Afbytningerne har lettet trykket i den sorte stilling, og sort har med held forsvaret sin svage bonde på a6.

26. Dc4, Kh7 27. Ta4, f5 28. g3, Dc8 29. De2, f×e4 30. T×e4, Db7 31. Sd2, D×b2.

Spasski har vundet en bonde — testamentebonden — og nu skal Tal bevise, at hans angrebschancer opvejer dette minus.

32. Dd3, Db8.

Hurtigst mulig hjem til forsvaret af kongestillingen.

33. Th4, Sf6 34. Sf3, De8.

Dækker de kriminelle felter på e6 og g6 efter Sg5†.

35. Te1, Dd7 36. g4.

Sort frygtede ikke 36. Sg5† for efter 36. —, Kg8 37. D×g6, h×g5 38. L×g5 har hvid ingen forstærkning af angrebet og har kun en bonde for officeren.

36. —, Tae8 37. L×h6, L×h6 38. g5, Sh5!.

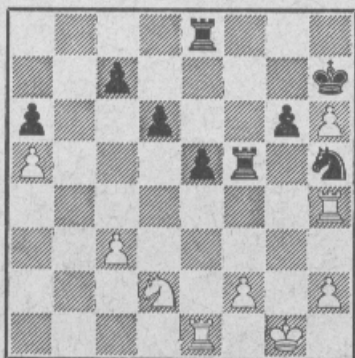
Vitsen i sorts forsvarets spil for efter 39. T×h5? har sort svaret Dg4†!.

39. g×h6.

Eller 39. S×e5, Df5! og sort sejrer.

39. —, Df5! 40. D×f5, T×f5 41. Sd2.

(Spasski)



(Tal)

I denne fordelagtige stilling for sort blev partiet afbrudt og Spasski vandt overbevisende slutspillet den følgende dag:

41. —, Sf4 42. Se4, Tb8 43. Sg3, Tf8 44. Se4, Se6.

Hvid må naturligvis ikke få lov til Sg5†.

45. e4, Tb2 46. Td1, Tf5 47. e5, d5! 48. T×d5, Tb1† 49. Kg2, Sf4† 50. T×f4, T×f4 51. T×e5, K×h6 52. Te6, Te1 53. f3, Te3 54. T×a6, Te×f3 55. Te6, Ta3 56. Sg3, Ta2† 57. Kg1, T4f2 58. Sf1, Tf7 59. Se3, Kg5 60. a6, Te7 61. Sf1, Kh6 62. h3, Kg7 63. h4, Kf7 64. h5.

Hvid befinder sig i træktvang og kan ikke flytte tårnet eller springeren. Efter f. eks. 64. Sg3 følger 64. —, Te1† 65. Sf1, Taa1 med officersgevinst.

64. —, g×h5 65. Th6, Te5 66. Th7†, Kg6 67. T×c7, Tg5† 68. Kh1, Tal 69. a7, T×f1† 70. Kh2, Tal 71. Opgivet.

10. matchparti

Med de hvide brikker og en føring på 5-4 spillede Spasski strengt positionelt i det tiende matchparti, og selv om Tal overtog initiativet, kunne han ikke bryde gennem Spasskis solide forsvarets spil og måtte i voldsom tidnød erkende,

at Spasski havde fået det bedste slutspil. Dermed var matchen i realiteten afgjort for nu førte Spasski med 6-4 og skulle kun score et halvt point i de følgende to partier for at sikre sig matchsejren.

4198

Siciliansk

Hvid: Spasski. Sort: Tal.

1. e4, c5 2. Sf3, d6 3. g3.

Spasski vælger en lukket sicilianaer for at føre spillet ind i rolige positionelle farvande og lade Tal »komme ud af posen«, hvis han vil spille på gevinst med de sorte brikker!

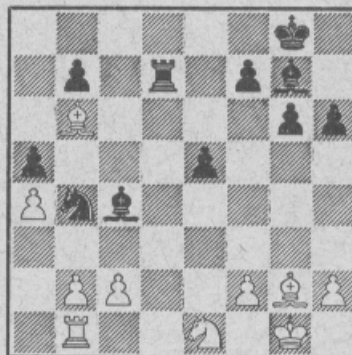
3. —, Sc6 4. Lg2, Sf6 5. Sc3, g6 6. 0-0, Lg7 7. d3, 0-0 8. Lg5, h6 9. Ld2, e5 10. a3, Le6 11. Tb1, a5 12. a4.

»Krigen« er i fuld gang på dronningfløjen, og den har udartet sig til en stillingskrig, hvor bøndernes aktivitet er stærkt nedsat efter gensidig blokadespil. Nu passer en sådan passivitet ikke til Tal's temperament, og han åbner derfor spillet med det følgende træk.

12. —, d5 13. e×d5, S×d5 14. S×d5, L×d5 15. Le3, c4 16. d×c4, L×c4 17. D×d8, Tf×d8 18. Tfd1.

Der er ingen tvivl om, at sort nu har initiativet, men den hvide stilling er solid uden større svagheder og med pointsstillingen i mente må Tal nødvendigvis spille på gevinst.

18. —, Sb4 19. T×d8†, T×d8 20. Lb6, Td7 21. Se1.



21. —, e4!?

Et typisk Tal-træk. Sort truer nu med at vinde en kvalitet efter La2, men hvid forsvarer sig omhyggeligt.

22. b3, La6 23. L×e4, Sa2 24. Lf3!.

Men ikke 24. L×a5 for 24. —, b6! og sort vinder en officer efter 25. L×b6, Sc3.

24. —, Sc3 25. Tc1, Lf8 26. Sd3, L×d3 27. c×d3, T×d3 28. Kg2, Lb4 29. L×b7, Kg7 30. Le3, h5 31. La6, Td7 32. Lc4, f6 33. Tc2, Sb1 34. Lf4, Td4 35. h4, Sa3 36. Tc1, S×c4 37. b×c4, Kf7 38. c5, Ke8 39. c6, Kd8 40. c7†, Kc8 41. Te6, g5

og Tal opgav uden at afvente hvids næste træk. Stillingen er tabt efter 42. h×g5, f×g5 43. Le5! for sort har ingen fornuftig parade mod truslen Te6.

11. matchparti

Igen spansk parti og igen sejr til Spasski med de sorte brikker. Tal's overraskende nederlag i de sidste tre partier kan have sin årsag i hans dårlige fysiske kondition og en kendsgerning er det, at Spasski ingen besvær havde med at afvise Tal's angrebsforsøg. Også i det sidste parti forsøgte Tal at komplicere og ofrede en officer for at skabe angrebsmuligheder mod Spasskis kongestilling, men alt blev nemt afvist, og Tal blev drevet tilbage med stor kraft.

4199 Spansk

Hvid: *Tal*. Sort: *Spasski*.

1. e4, e5 2. Sf3, Sc6 3. Lb5, a6 4. La4, Sf6 5. 0-0, Le7 6. Te1, b5 7. Lb3, 0-0 8. h3, Lb7.

Spasski må efter denne match regnes for verdens bedste ekspert i spansk parti efter tre gevinster og tre remispartier med sort i hvids »stærkeste« åbningsspil!

9. d3, d6 10. c3, Sb8 11. Sbd2, Sbd7 12. Sf1, Sc5 13. Lc2, Te8 14. Sg3, Lf8 15. b4, Sd7 16. Lb3, a5 17. a3, a×b4 18. c×b4, h6 19. Sf5, d5 20. S3h4, c5 21. Te3, c4 22. Tg3, Kh7 23. Lc2, d4 24. Df3, Ta6!

Dette tårn er guld værd i forsvaret af den sorte kongestilling.

25. S×h6!?, g×h6 26. Sf5, Da8 27. S×h6, L×h6 28. Df5†, Kh8 29. L×h6, Tg8.

Så er det angreb slået tilbage!

30. Lg5, De8 31. f4, Sh7 32. Lh4, T×g3 33. L×g3, Tf6 34. Dg4, Tg6 35. Dh4, e×f4 36. D×f4, f6 37. Lf2, c×d3 38. L×d3, Se5 39. Lf1, Sg5 40. Kh1, S×e4 41. Te1

og Tal opgave samtidig den håbløse stilling, hvor sorts merofficer hurtigt vil gøre sig gældende.

Nu skal Spasski spille en match med verdensmesteren Petrosjan om VM-titlen og den spilles vistnok i april måned og skal gå over 24 partier. Spasski fylder 29 år i denne måned og studerer mellem skakslagene ved universitetet i Leningrad. I 1955 blev han juniorverdensmester i Antwerpen og kvalificerede sig samme år til kandidatturneringen i Amsterdam i 1956. Her delte han tredjepladsen og blev samme år nr. 1-3 i turneringen om Sovjetmesterskabet. I interzoneturneringen i Amsterdam, der gik forud for den nu afsluttede kandidatturnering delte han 1-4 pladsen sammen med Smyslov, Tal og Larsen. Allerede i begyndelsen af hans optræden på skakarenaen udpegede eks-verdensmesteren Botvinnik Spasski som den bedste VM-aspirant og nu står han altså foran målet.

DANMARKS-TURNERINGEN

Pointsstillingen før femte runde blev spillet søndag den 12. december var:

1. division: Industriforeningens Kampklub 24½ points, Århus nordre Skakklub 23½ p., Københavns Skakforening 22½ p. + 1 h., Studenterforeningens Skakklub 21 p., Frederiksberg Skakforening 16 p., Ålborg Skakforening 8 p. + 1 h., Læseforeningen, Odense 7 p. og Glostrup Skakklub 4½ points.
2. division, gruppe 1: Sundbyernes Skakklub 23 points + 1 h., Roskilde 17½ p., »Frem«, Odense 17 p., Industriforeningens Kampklub II 16½ p. + 1 h., Gladsaxe 15 p. og 1 udsat kamp, Kassepose 11 p., Maribo 10 p. og Vordingborg 9 points og 1 udsat kamp. Resultatet af den udsatte kamp mellem Maribo-»Frem«, Odense blev 2½-5½.
2. division, gruppe 2: Århus nordre Skakklub II 21 points, Herning Skakforening 18½ p. + 1 h., Nørresundby 18 p. + 1 h., Århus Skakklub 17 p., »Evans«, Vejle 16 p. + 1 h., Esbjerg Skakforening 13½ p., Haderslev 11½ p. + 1 h. og Holstebro 10½ points.
3. division, gruppe 1: Helsingør 22½ points, Rønne og Virum hver 17 p., Sundbyernes Skakklub II 16½ p., Lyngby 14½ p., Industriforeningens Kampklub III 14½ p., Hillerød 13½ p. og Jernbanens Skakklub 11½ points.
3. division, gruppe 2: Odense Skakklub 19½ points, Roskilde II 17 p., Karise 16½ p., Vejle-Allested 15½ p., Aunslev 13½ p., Indslev og Nykøbing F. hver 13 p. og 1 udsat kamp, Korsør 12 points.
3. division, gruppe 3: Århus nordre Skakklub III 22½ points, Lemvig Skakforening 19½ p. + 1 h., Randers Skakklub 18½ p. + 1 h., Hjørring 17½ p., Års 15½ p., »Aros«, Århus 14½ p., Frederikshavn 11 p. og Hvidbjerg 8 points.
3. division, gruppe 4: Vejlbj-Risskov og Sønderborg hver 20 points, Horsens Skakklub 19½ p., Varde 19 p., Tønder 16½ p., Outrup 12 p., Herning Skakforening II 11½ p. og Notmark 9½ points.

I femte runde blev resultaterne følgende:

1. division: Odense Læseforening-Ålborg Skakforening $3\frac{1}{2}$ - $3\frac{1}{2}$ + 1 h., Glostrup Skakklub-Frederiksberg Skakforening $1\frac{1}{2}$ - $6\frac{1}{2}$, Københavns Skakforening-Århus nordre Skakklub 4-4, Studenterforeningens Skakklub-Industriforeningens Kampklub 3-5.
2. division, gruppe 1: Sundbyernes Skakklub-Gladsaxe $4\frac{1}{2}$ - $3\frac{1}{2}$, Maribo-Industriforeningens Kampklub II 0-7 + 1 h., »Frem«, Odense-Kassemose $4\frac{1}{2}$ - $3\frac{1}{2}$, Roskilde-Vordingborg $3\frac{1}{2}$ - $4\frac{1}{2}$.
2. division, gruppe 2: Herning Skakforening-Århus nordre Skakklub II $4\frac{1}{2}$ - $3\frac{1}{2}$, Haderslev-Århus Skakklub 2-6, Holstebro-Nørresundby $2\frac{1}{2}$ - $5\frac{1}{2}$, Esbjerg Skakforening-Vejle »Evans« 3-5.
3. division, gruppe 1: Hillerød-Industriforeningens Kampklub III $3\frac{1}{2}$ - $4\frac{1}{2}$, Sundbyernes Skakklub II-Virum $4\frac{1}{2}$ - $3\frac{1}{2}$, Lyngby-Rønne 4-4, Jernbanens Skakklub-Helsingør $3\frac{1}{2}$ - $4\frac{1}{2}$.
3. division, gruppe 2: Roskilde II-Korsør $5\frac{1}{2}$ - $2\frac{1}{2}$, Nykøbing F.-Karise $4\frac{1}{2}$ - $3\frac{1}{2}$, Indslev-Vejle-Allested 5-3, Odense Skakklub-Aunslev 3-5.
3. division, gruppe 3: Randers Skakklub-Århus nordre Skakklub III $2\frac{1}{2}$ - $5\frac{1}{2}$, Frederikshavn-»Aros«, Århus 3-5, Lemvig Skakforening-Års 5-2 + 1 h., Hvidbjerg-Hjørring $2\frac{1}{2}$ - $5\frac{1}{2}$.
3. division, gruppe 4: Herning Skakforening II-Outtrup 4-4, Vejlbj-Risskov-Varde 4-4, Horsens-Sønderborg 4-4, Tønder-Notmark 6-2.
- Turneringens sjette og næstsidste runde spilles søndag den 9. januar og sidste runde søndag den 30. januar.

LITTERATUR

SKAK I TUSIND ÅR

af cand. oecon. Hartvig Nielsen

er skrevet i anledning af Københavns Skakforenings 100 års jubilæum.

Den gives her i hovedtræk en historisk skildring af det ældgamle spil fra dets oprindelse i Indien og dets udbredelse derfra til de muhamedanske lande og videre til Europa. Dernæst en mere indgående beskrivelse af, hvordan det »Ædle Spil« blev modtaget i Danmark.

Der er lagt stor vægt på at bringe dunkle og delvis glemte kilder frem i dagslyset. De vil ligesom opleve et besøg i den ældre Københavns Skakforening i 1840'erne, idet de gamle forhandlingsprotokoller er gengivet, og De vil leve med i den rettergang, der i 1847 tvang foreningen til at ophøre.

Gennem talrige portrætter, gruppebilleder og fotogengivelser af dokumenter præsenteres man for en stor og svunden tid i nordisk skakliv, og flere biografier fortæller om de meget betydelige personer, der kan betegnes som skakspillets pionerer i Norden. Særlig fremhæves en udførlig skildring af S. A. Sørensens eventyrlige levnedsløb.

Københavns Skakforening er den ældste skakforening i Norden, og indtil århundredskiftet er dens historie praktisk talt ensbetydende med hele dansk skaklivs historie.

»SKAK I TUSIND ÅR« er på henved 200 sider og rigt illustreret og koster indb. kr. 40,00 + omsætningsafgift (uindb. kr. 36,00 + oms.).

Bogen leveres fra Forlaget »Ejbybro«, Ejby Strand pr. Kirke-Hyllinge, tlf. (03 405) Ejbybro 175.

★

I bogen, der er tilegnet G. A. K. Nielsen, Århus, i ærbødighed og beundring for hans og hans faders utrættelige virke gennem hundrede år for det ædle spils udbredelse i Norden, skriver Hartvig Nielsen følgende forord:

Det har ligget mig på sinde, at denne bog skulle udkomme i tilknytning til 100-års jubilæet i Københavns Skakforening den 24. oktober 1965.

Hermed bliver jeg i stand til at indfri et for mange år siden afgivet løfte til Dansk Skak Unions tidligere formand, konsul G. A. K. Nielsen i Århus, som jeg i den senere tid aldrig har kunnet møde uden at blive mindet om, at mit løfte blev fastholdt. I denne forbindelse må også erkendes,

at G. A. K. Nielsen tillidsfuld har stillet sin slægts arkivmateriale til min rådighed. Hans fader var den i det forrige århundrede så berømte skakmester *Vilhelm Nielsen*, som indtrådte i foreningen allerede i 1866, og hvis fætter, *Govert Nielsen*, var den egentlige initiativtager til foreningens stiftelse i 1865.

Da jeg i begyndelsen af 50'erne skrev nogle historiske artikler til »Skakbladet«, havde jeg i samme anledning talrige samtaler med nu afdøde overretssagfører *John Giersing*, der også gjorde mig bekendt med Københavns Skakforenings arkivmateriale. Han havde også mange uskrevne ting at berette om, og stillede man ham spørgsmål, han ikke kunne besvare, så henviste han mig til andre ældre medlemmer af foreningen, så som overlærer *Emil Christiansen*, overretssagfører *Poul Meyer*, *A. C. M. Pritzel* og dennes fætter »gamle Schmidt« m. fl. Efter Giersings død har Københavns Skakforenings arkiv været opbevaret hos ægteparret *Charley og Ingrid Larsen*, og det er mig magtpåliggende her taknemligt at berette, at døren til deres lejlighed altid har stået mig åben.

Ved min fremstilling af Københavns Skakforenings historie har hensynet til et kildemateriale, der truer med at gå tabt for eftertiden, været delvis bestemmende for min disposition. Derfor er fremstillingen navnlig blevet koncentreret om foreningens første 50 år; det er også i denne tid, at foreningens historie stort set er den samme som for hele Danmarks skakliv. Gennem nogle interessante biografier – det gælder navnlig *S. A. Sørensens* eventyrlige liv og levned – vil læseren få indprentet et uforglemmeligt indtryk af livet og ånden i og omkring Københavns Skakforening i dens ældste tider.

Selv lærte jeg at spille skak i 1921. Nogen tid derefter spillede jeg en del partier privat med en af mine lærere i Viby ved Århus (*Marinus Thomsen*). Han var barnefødt på Ejstrup-egnen i Vendsyssel og kunne aldrig blive træt af at fortælle om sit bysbarn *Søren Anton Sørensen*. Desværre var jeg ikke nogen opmærksom tilhører; mine tanker kredsede kun om den forfængelige triumf, det ville være for mig, hvis jeg kunne besejre min lærer. Alligevel havde det en vis betydning; for da jeg næste gang blev præsenteret for beretninger om *S. A. Sørensen*, var mine sanser skærpede. Det skete i Ålborg, hvor jeg under det sidste år af den tyske besættelse gjorde illegal tjeneste. Det blev pålagt mig at samarbejde med *Kristian Skaarup*, der var medlem af lokalkomiteen, og som følge deraf kom jeg i årets løb meget i hans hjem og lærte også hans kone *Thyra* at kende. Hun havde i sig sin slægts legendariske mod og taperhed og viste ikke det mindste tegn på frygt, når hendes mand var ude for at løse farlige opgaver. Jeg havde også lejlighed til at træffe hendes fader *K. V.* og hendes farbror *Theodor Christensen*. *S. A. Sørensen* var deres morbror, og der var ingen grænser for, hvad de to brødre vidste at fortælle fra deres barndoms-hjem om »onkel Anton«. Jeg følte det, som om jeg var kommet en af Københavns Skakforenings store på ganske nært hold. Af *Theodor Christensen* fik jeg overladt en håndskrevet beretning, »Sulsted-Minder«, der i 1911 er nedskrevet af Ålborgs biskop *Christen Møller* til minde om hans barndoms legekammeret i præstegården i Sulsted: *Søren Anton*. På et senere sted vil denne skrivelse blive gengivet in extenso.

Indledningsvis vil vi ganske kort omtale problemerne om de ældste kilder til skakspillets historie, dernæst i grove træk berette om spillets fremtrængen til Europa og Skandinavien, og endelig vil vi mere indgående komme ind på den ældre Københavns Skakforening, der eksisterede i årene fra 1844–1847. Denne forenings overmåde interessante protokoller er opbevarede og taler til os levende og manende om foreningslivet og dets problemer i hine tider. Overretssagfører *Giersing* var enig med mig i, at disse protokoller burde gengives på tryk og derigennem reddes fra fortabelse. Med dette for øje har *Giersing* selv udarbejdet en »oversættelse« fra gotisk skrift, og det er denne, vi benytter.

Det er lykkedes at fremskaffe et stort materiale af billeder fra hele den omhandlede periode. Problemerne med at identificere de enkelte personer har til tider været store. En særlig værdifuld hjælp har jeg på dette område modtaget af læge *Poul Hage*, Rønne; men også *G. A. K. Nielsen*, *Valdemar Bubelt*, *N. Norman-Hansen*, *N. Schultz*, *Charley* og *Ingrid Larsen* samt *Verner Nielsen* har ydet deres bidrag.

En særlig tak for råd og dåd samt beredvillighed vil jeg rette til *Holger Lorenzen* på Det kongelige Biblioteks billedafdeling for hans aldrig svigtende energi, når det gjaldt at finde frem til de ønskede dokumenter og billeder.

En tak skal også fremføres til de dygtige fotografer: hr. *Gerli* på Det kongelige Bibliotek samt til hr. *Jacobsen* og *Grøndal* på Universitetsbiblioteket.

Ejby Strand i september 1965.

SPIK KORRESPONDANCESKAK

Københavns Skakforenings jubilæumsturnering

(Fortsat)

9. runde

Tajmanov-Ujtelky 1-0, Honfi-Dückstein 0-1, Barcza-Sloth remis, Andersen-Hort 0-1, Jakobsen-Enevoldsen 0-1, Gligoric-Larsen 0-1, Hamann-Nielsen 1-0, Janosevic-Suetin 0-1.

Den førende spiller Suetin har ingen vanskeligheder med at bevare føringen efter at Janosevic spiller forkert i åbningsspillet. Hamann nærmer sig den internationale mestertitel og har nu 5½ points og skal således kun score 1½ points i de sidste fem runder. Bent Larsen presser stadig på for at holde sig i nærheden af præmiepladserne og Gligoric må ned med nakken efter en udmærket dansk præstation. Børge Andersen lider skibbrud i sin yndlingsåbning og Jens Enevoldsen vinder et nervøpirrende parti mod Ole Jakobsen. Tajmanov kombinerer sig til en smuk sejr over Ujtelky.

4200 Spansk

Hvid: *Janosevic*. Sort: *Suetin*.

1. e4, c5 2. Sf3, e6 3. d4, c×d4 4. S×d4, a6 5. Sc3, Dc7 6. Le2, Sf6 7. f4, Lb4 8. Lf3.

Hvids 7. f4 var en fejl og han er allerede i store vanskeligheder.

8. —, L×c3† 9. b×c3, D×c3† 10. Dd2, D×a1 11. e5, Sd5 12. c4, Sb6 13. Sb3, Db1 14. Db4, a5! 15. D×b6, a4! 16. 0-0, a×b3 17. La3, D×a2 18. Dc7, D×a3 19. D×c8†, Ke7 20. D×h8, Dc5† 21. Kh1, b2 22. D×h7, Ta1 23. Le2, g6

og hvid opgav.

4201 Dronninggambit

Hvid: *Gligoric*. Sort: *Bent Larsen*.

1. d4, d5 2. c4, e6 3. Sc3, Sf6 4. Lg5, Sbd7.

I denne de indiske forsvarssystemers gyldne tidsalder hører den klassiske dronninggambit snart til sjældenheder – anderledes var det for 30 år siden. Når en spiller med Larsens dynamiske stil vælger at betrede så ortodokse stier, er det et typisk udslag af turneringstaktik. Med andre ord – han spiller det som modstanderen mindst af alt venter fra ham.

5. c×d5, e×d5 6. e3, c6 7. Ld3, Le7 8. Dc2, 0-0 9. Sf3, Te8 10. 0-0, Sf8 11. Tab1.

Alt efter kendte mønstre. Hvids tårntræk sigter til efter b2-b4-b5 at indlede det såkaldte minoritetsangreb på dronningfløjen.

11. —, a5!

Dette mellemtræk vurderes hverken i Pach-

mans eller Euwes teoribøger, men det forekommer at være en forstærkning, da sort får lejlighed til at åbne a-linien for sit tårn, hvis hvid gennemfører sin plan.

12. a3, Se4 13. L×e7, D×e7 14. b4, Lf5 15. L×e4, d×e4 16. Se5, a×b4 17. a×b4, Dg5 18. Se2.

Bonden på e4 er forgiftet: 18. S×e4?, L×e4 19. D×e4, f6. Sort truede med at gå til angreb efter f6 fulgt af Lh3.

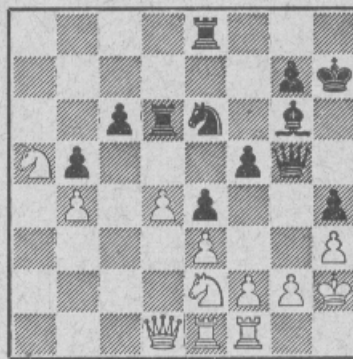
18. —, h5 19. Sg3, Lh7 20. h3, h4 21. Se2, Se6 22. Db3, Lf5 23. Kh2, Dh5 24. Tbe1, Kh7 25. Sc4, Tad8 26. Sd2.

Et er sikkert, noget minoritetsangreb har hvid mindst af alt tid til at beskæftige sig med. Han har store vanskeligheder med at holde sin angrebslystne modstander fra livet.

26. —, Lg6 27. Sc3, f5 28. Dd1, Dg5 29. Sc4, b5 30. Sa5.

Det er svært at se, hvad hvid havde imod 30. Se5, som også angriber c-bonden, men samtidig giver bedre forsvarsmuligheder på kongefløjen.

30. —, Td6 31. Se2.



31. —, f4!.

Et stærkt fremstød som fremtvinger en svækkelse af hvids centrum.

32. e×f4.

Efter 32. Dc1 havde Larsen planlagt følgende fortsættelse: 32. —, f3 33. g×f3, e×f3 34. Tg1, f×e2! 35. T×g5, S×g5 og sort har et afgørende angreb efter Le4 fulgt af Tg6 etc.

32. —, S×f4 33. S×f4, D×f4† 34. Kg1, Df6 35. Sb3, Lf7 36. Te3, Te7!.

Ikke straks 36. —, L×b3? for 37. Dh5†!

37. Tfe1, L×b3 38. T×b3, T×d4 39. Dh5†, Kg8 40. Ta3, Td8.

Her blev partiet afbrudt og efter præcist spil lykkedes det for Larsen at gøre sin merbonde gældende.

41. Td1, Tf8 42. De2, Tef7 43. f3, e×

f3 44. T×f3, De7 45. D×e7, T×e7 46. T×f8†, K×f8 47. Td4, g5 48. Td6, Te1† 49. Kf2, Tc1 50. Td4.

Også 50. Tg6, Tc4 51. T×g5, T×b4 52. Tc5, Tc4! er håbløs.

50. —, Ke7 51. Ke3, Ke6 52. Tg4, Tc3† 53. Kf2, Kf5 54. Td4, Tc4! 55. Td6, g4 56. h×g4, K×g4 57. Kg1, Kf5 58. Kh2, Ke5

og hvid opgav, da han ikke kan hindre den sorte monark i at komme c-bonden til undsætning, hvorefter også b-bonden falder.

Noter af Zandor Nilsson
i »Stockholms-Tidningen«.

4202 Engelsk

Hvid: Børge Andersen. Sort: Hort.

1. c4, e5 2. g3, Sc6 3. Lg2, g6 4. Sc3, Lg7 5. e3, Sge7 6. Sge2, d6 7. d3, Le6 8. Sd5, Dd7 9. 0-0, h5!?

Den hvide konge har søgt ly på kongefløjen og teksttrækket har naturligvis til formål at få åbnet h-linien. Børge Andersen har selv med held benyttet denne taktiske mulighed med de sorte brikker. Nu skal han kæmpe mod den!

10. Sec3.

Efter 10. h4 kan sort spille g6-g5!.

10. —, Sd8 11. Te1, h4 12. S×e7, D×e7 13. Da4†, Dd7! 14. D×d7†, K×d7 15. b3?.

Årsagen til de følgende vanskeligheder og 15. Ld2 var at foretrække, selvom sorts åbningsfordel er iøjnefaldende.

15. —, Lf5 16. Td1.

Efter f. eks. 16. e4 har sort fuldstændig kontrol over feltet d4 og den hvide løber er en dårlig løber.

16. —, Lg4 17. Td2, h×g3 18. h×g3, Se6 19. Se4.

Truslen Sg5 må pareres. Den kan også følge på 19. L×b7.

19. —, f5 20. f3, Lh5 21. g4.

Eller 21. Sf2, e4! og tårnet på a1 hænger.

21. —, f×g4 22. f×g4, L×g4 23. Sf2, Lh5 24. L×b7, Taf8 25. Lg2, Sg5 26. Sh3, Sf3† 27. L×f3, L×f3 28. Th2.

Efter 28. Sf2 er hvid værgeløs mod bonde-marchen g6-g5-g4-g3.

28. —, Tf5.

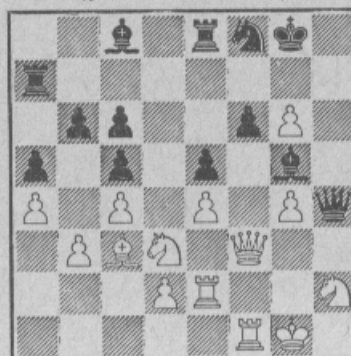
Og hvid opgav, da truslen Tfh5 er afgørende.

I partiet mellem Ole Jakobsen og Jens Enevoldsen var følgende stilling opstået efter 29. træk.

(Se diagrammet).

Hvid havde gjort alt for at åbne f-linien, men efter præcist spil fra sorts side var det lyk-

(Jens Enevoldsen)



(Ole Jakobsen)

kedes at »sætte en prop i hullet« på f6. Partiet fortsatte således:

30. S×e5!, Te6! 31. Sd3.

Her var såvel 31. Sf7 som 31. S×c6 meget stærkere.

31. —, S×g6 32. e5, f×e5 33. S×e5, Sf4.

Igen en prop i hullet.

34. Kh1, Tah7 35. Tef2, Teh6 36. S×e6?.

Desperation. Men det er svært at finde noget mod D×h2†.

36. —, Lb7! 37. Dd5†, Te6! 38. Se7†. Hævnskakken!

38. —, Th×e7 39. Opgivet.

10. runde

Enevoldsen-Gligoric 0-1, Hort-Jakobsen remis, Sloth-Andersen remis, Dückstein-Barcza remis, Ujtelky-Honfi 0-1, Nielsen-Janosevic 0-1, Larsen-Hamann 1-0 og Tajmanov-Suetin remis.

Den danske stormester Bent Larsen har fundet formen - skrev man i aviserne - og har nu scoret 6½ points i de sidste syv partier. Hamann måtte ned selv om han stred sejt og længe. Suetin og Tajmanov gav remis efter 20. træk. Den czekiske stormester Janosevic vandt det første parti i denne turnering! Jens Enevoldsen stred længe mod stormester Gligoric, der dog afgjorde sagen i slutspillet. Honfi spillede et godt parti mod Ujtelky.

4203 Benoni

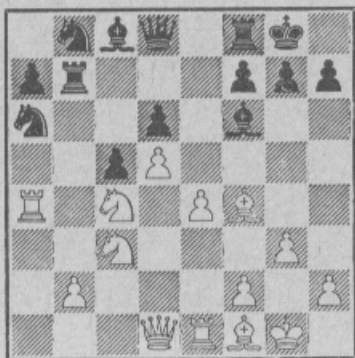
Hvid: Bent Larsen. Sort: Svend Hamann.

1. d4, Sf6 2. c4, e6 3. g3, c5 4. d5, e×d5 5. c×d5, d6 6. Sc3, Le7 7. Lg2, 0-0 8. Sf3, Sa6 9. 0-0, Tb8 10. Te1, b5 11. a4, b×a4 12. T×a4, Sd7 13. e4, Lf6 14. Lf1, Tb6 15. Sd2, Sdb8.

Kongespringeren er havnet på b8 for at forsvare kollegaen på a6.

16. Sc4, Tb7 17. Lf4.

Indbyder til den følgende kombination.



17. —, T×b2!? 18. S×b2, L×c3 19. Sc4!, Ld7 20. Ta3, L×e1 21. D×e1, Lb5 22. S×d6, L×f1 23. D×f1, g5!?

Dette modangreb må hvid have haft med i beregningerne, da han tillod sorts kombination.

24. Le5, f6 25. Sb7!, Db6 26. L×b8, S×b8 27. Sa5!.

Springeren blev reddet.

27. —, Db4 28. Sc4, Te8 29. T×a7, T×e4 30. Dh3!.

Ud af bagdøren til angreb på den svage, sorte kongestilling.

30. —, De1† 31. Kg2, Te7 32. Dc8†, Te8 33. Df5, De4† 34. D×e4, T×e4 35. Sd6, Tb4 36. Se8!, Tb6 37. d6, Kf8 38. S×f6, T×d6 39. S×h7†, Ke8 40. S×g5, Te6 41. Ta8, Te8 42. Se4!.

Sort opgav, da hvids »kæmpehest« nu også røver den sidste sorte bonde på c5.

4204 Siciliansk

Hvid: *Jens Enevoldsen*. Sort: *Gligoric*.

1. e4, c5 2. Sf3, Sc6 3. d4, c×d4 4. S×d4, e6 5. g3, d5! 6. Lg2, Db6 7. Sb3, d×e4 8. 0-0!?

Hvid ofrer en bonde for at bringe kongen i sikkerhed.

8. —, f5 9. Sc3, Sf6 10. Le3, Dc7 11. Sb5, Db8 12. Lf4, e5 13. Lg5, Le7 14. L×f6, L×f6 15. g4!?

Hvid har takket være bondeofret haft initiativet, og hans fornemste opgave var nu at forhindre den sorte konge i at bringe sig i sikkerhed, og det kunne gøres med 15. Dd5.

15. —, Sd4 16. g5, Le7 17. S3×d4, e×d4 18. D×d4, 0-0 19. Dc4†, Tf7 20. Sc7, b5! 21. Dc3, Lf6 22. g×f6, D×c7 23. Db3, De5 24. f3, Le6 25. De3, T×f6 26. c3, Th6 27. h3, Dg3! 28. De1, T×h3 29. D×g3, T×g3 30. f×e4, f×e4 31. Tf4, Lh3 32. Kh2, T×g2† 33. K×h3, Te2 34. a4, T×b2 35. T×e4, Te8 36. a×b5, T×c3† 37. Kg4, T×b5 38. T×a7, h6 39. Kh4, T5-b3 40. T7-e7, Kh7 41. Kg4, Tg3† 42. Kh4, Tg6 43. Te1, T6-b6 44. T1-e4, T6-b4 45. Kg4, T×e4† 46. T×e4, Tb5 og hvid opgav.

4205 Kongeindisk

Hvid: *Ujtelky*. Sort: *Honfi*.

1. c4, g6 2. g3, Lg7 3. Lg2, Sf6 4. Sc3, 0-0 5. e4, e5 6. Sg-e2, Sc6 7. d3, d6 8. h3, Sd4 9. S×d4, e×d4 10. Se2, Sd7 11. g4, Tb8 12. h4, Se5 13. f3, b5 14. b3, b×c4 15. b×c4, f5 16. e×f5, g×f5 17. g5, Lb7 18. Sf4, De8 19. Kf2, h6 20. Th3, Lc6 21. Dh1, La4 22. Tg3, h5 23. De1, S×c4! 24. D×e8, L×e8 25. Se6, Se3 26. f4.

Efter 26. S×f8, K×f8 kan hvid ikke parere truslen Sc2 med officersgevinst, da 27. Ld2 besvares med Tb2, og efter 28. Ke2, f4! er det galt med Lg2.

26. —, Sc2 27. S×c7, S×a1 28. La3, Lf7 29. Sd5, Tf-d8 30. Se7†, Kf8 31. S×f5, Tb6 32. g6, Le6 33. Tg5, Sc2 34. Lc1, Tb1 35. Ld2, Tb2 36. Lc1, Tb1 37. Kg3, Se1 38. Lf1, Te8 39. S×g7, K×g7 40. f5, T8×c1 41. f×e6, Sf3 42. K×f3, T×f1† 43. Ke4, Tf-e1† 44. Kd5, Tb5† 45. K×d6, T×g5 46. Opgivet.

Slutningen blev spillet i en forrygende tidnød af begge spillere. Suetin fører med 7½ points foran Dückstein, Gligoric, Larsen og Tajmanov, hver med 7 points.

11. runde

Honfi-Tajmanov 0-1, Barcza-Ujtelky 1-0, Andersen-Dückstein remis, Jakobsen-Sloth 0-1, Gligoric-Hort remis, Hamann-Enevoldsen remis, Janosevic-Larsen 1-0, Suetin-Nielsen 1-0.

Tajmanov, der også er en fremragende koncertpianist, spiller på de sorte »tangenter« i partiet mod Honfi og konsoliderer sin fornemme placering i toppen, medens Bent Larsen desværre ikke fortsætter med samme gode melodi som i de forudgående runder. Han kommer i en voldsom tidnød mod Janosevic - kører fast i kombinationsspillet og bliver regulært nedlagt. Suetin afgør partiet mod Jørgen Nielsen meget elegant, og Gligoric kan ikke trænge igennem Horts seje forsvarsspil. Dückstein og Andersen enes om remis i en meget kompliceret stilling, og Jakobsen bliver helt vild i partiet mod Sloth - ofrer et tårn for at føre nogle fribønder til forvandlingsfeltet, men de standses nemt af Århus-mesteren.

4206 Siciliansk

Hvid: *Honfi*. Sort: *Tajmanov*.

1. e4, c5 2. Sf3, e6 3. d4, c×d4 4. S×d4, a6.

Denne tilsyneladende passive fortsættelse er stadigvæk på mode, men den kræver specialviden. Næppe nogen kender systemet bedre end Tajmanov. Skal man dømme efter partiets udfald, skal sort blot tage det roligt og

koldt og komme med modstødene i det rette øjeblik – sværere er det ikke.

5. c4, Sf6 6. Sc3, Dc7 7. a3, b6 8. Le3, Lb7 9. f3, Sc6.

Lignende opstillinger finder man i flere af Tajmanovs partier. At den ikke er helt uden risiko er én sag – her lokker den modstanderen til at overvurdere sine muligheder.

10. Tc1, Se5(!).

Reglen om udviklingen har sine dybsindige undtagelser. Sort trækker her den allerede udviklede springer for i rette tid at få kontrol over vigtige sorte felter. Efter reglen skulle løberen på f8 udvikles først.

11. Le2, Sg6.

Naturligvis ikke 11. —, S×c4 for 12. L×c4, D×c4 13. Sc–b5!.

12. Dd2, Le7 13. Sa4, Tb8.

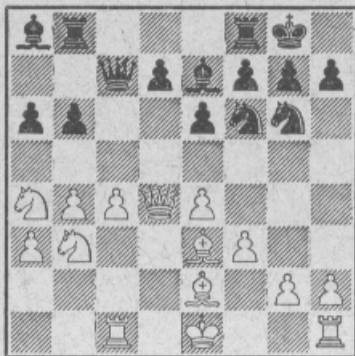
Sort er udsat for et ubehageligt tryk, og hvis man måtte vælge, tog man nok de hvide brikker.

14. b4, 0–0 15. Sb3, La8.

Det naturligste for hvid synes nu at være 16. 0–0, men hvid er ikke glad for svaret 16. —, Ld6 og opgiver derfor rokaden.

16. Dd4.

Hvid vil være konsekvent og erobre den belejrede bonde. Efter 16. —, Ld8 følger fordelagtigt: 17. S×b6, T×b6 18. D×b6, D×b6 19. L×b6, L×b6 20. c5 fulgt af L×a6. Nu står det så til sort at finde det bedst mulige. Det går bedre end ventet – og fortjent. Hvad siger De til, at sorts sluttræk i partiet bliver S×h1!.



16. —, Sf4(!) 17. L×f4.

Altfor tidskrævende var 17. Lf1.

17. —, D×f4 18. S×b6.

Konsekvent til bristepunktet. Hvid burde have rokeret, selvom det betyder, at initiativet går tabt.

18. —, e5 19. Dg1.

Et trist tilbagemag, men hvid vil undgå varianten 19. Df2, S×e4! 20. f×e4, D×f2† 21. K×f2, T×b6.

19. —, a5! 20. g3, Dh6 21. c5, a×b4 22. a×b4, d5! 23. Df2.

Et forsøg på at få rokeret, men for sent. Sorts

modspil er flammert op med stor heftighed. S×h1 nærmer sig!

23. —, T×b6! 24. c×b6, L×b4† 25. Kf1, d×e4 26. Tc4, Ld6 27. Kg2, e×f3† 28. L×f3, e4 29. T×e4.

I konsekvensens navn er hvid forsvarsløs.

29. —, S×e4 30. Dd4, S×g3! 31. L×a8, S×h1

– og hvid opgav i slutstillingen:



Et originalt parti med egenverdi.

Noter af *Lundin*
i »Dagens Nyheter«.

4207

Spansk

Hvid: *Suetin*. Sort: *Jørgen Nielsen*.

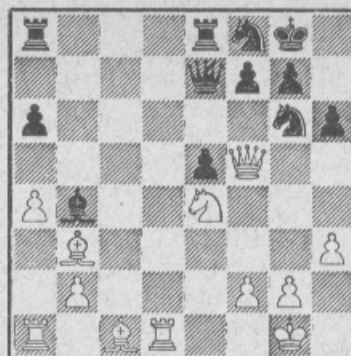
1. e4, e5 2. Sf3, Sc6 3. Lb5, a6 4. La4, Sf6 5. 0–0, Le7 6. Te1, b5 7. Lb3, 0–0 8. c3, d6 9. a3.

Ikke helt almindelig på dette sted.

9. —, h6.

Smyslovs fortsættelse er højeste mode.

10. d4, Te8 11. Sb–d2, Lf8 12. Lc2, Lg4 13. h3, Lh5 14. d5, Se7 15. Sf1, c6 16. d×c6, Dc7 17. Sg3, Lg6 18. Sh4, D×c6 19. Df3, d5 20. e×d5, D×d5 21. S×g6, S×g6 22. Se4!, Sh7 23. a4, b4? 24. c×b4, L×b4 25. Td1, De6 26. Lb3, De7 27. Df5, Sh–f8.



Nu kombinerer hvid sig til en elegant sejr.

28. L×h6!, g×h6 29. Td7!, S×d7 30. D×g6†, Kf8 31. D×h6†, opgivet.

Hvid vinder efter behag og kan bl.a. på 31. —, Kg8 spille det »rolige« 32. Td1! med afgørende trusler eller straks 32. Sg5, Sf8 33. S×f7.

4208 Siciliansk

Hvid: *Janosevic*. Sort: *Bent Larsen*.

1. e4, c5 2. Sf3, e6 3. d4, c×d4 4. S×d4, a6 5. Sc3, b5 6. Ld3, Dc7 7. 0-0, Sf6 8. Te1, Ld6 9. Sf3, Sc6 10. h3, Se5 11. S×e5, L×e5 12. f4, Ld4† 13. Kh2, Lb7 14. e5, L×c3 15. b×c3, Sd5 16. Ld2, S×c3 17. Dg4, g6 18. Dg5, Sd5 19. a4, b4 20. a5, 0-0 21. Ta-b1, f6 22. e×f6, T×f6 23. T×b4!, S×b4 24. D×f6, Tf8 25. Dd4, S×c2 26. L×c2, D×c2 27. Te2, Dc7 28. Kg1, Tc8 29. Tf2, Ld5 30. h4, Dc5 31. Df6, Tf8 32. Dg5, Dc2 33. De7, Dc7 34. h5, Le4 35. Lb4!, Tc8.

Men ikke 35. —, Tf7 for 36. De8†, Kg7 37. h6†, Kf6 38. Lc3†!, D×c3 39. Dh8†, og sort taber dronningen.

36. h6, d5 37. D×e6†,

og sort overskred betænkningstiden. Stillingen er tabt, for efter 37. —, Kh8 følger 38. Ld6 med hurtig afgørelse. Og i følge turneringsbulletinen spillede Larsen 37. —, Df7(?), og da afgør 38. D×c8† partiet endnu hurtigere.

12. runde

Enevoldsen-Janosevic 0-1, Hort-Hamann 1-0, Sloth-Gligoric remis, Dückstein-Jakobsen remis, Ujtelky-Andersen 1-0, Honfi-Barcza remis, Larsen-Suetin 1-0 og Tajmanov-Nielsen 1-0.

Igen en virkelig kampaften, hvor kun to partier blev færdigspillede indenfor de fem timers spilletid. Jens Enevoldsen nåede at spille 56 træk, inden han måtte opgive mod Janosevic, som åbenbart var blevet opmuntret af sejren over Larsen. Også Jørgen Nielsen bed godt fra sig i partiet mod Tajmanov, men måtte neje sig efter 44 træk. De øvrige partier blev afbrudte, men såvel Larsen som Hort og Ujtelky havde fordele, og de vandt da også partierne dagen efter. Sloth var aftenens helt ved at spille lige op med stormester Gligoric, medens Ole Jakobsen også ydede en god indsats ved at holde Dückstein stangen. Det nationale opgør mellem Honfi og Barcza blev spillet til den bitre ende og blev remis efter 56 træk.

4209 Siciliansk

Hvid: *Bent Larsen*. Sort: *Suetin*.

1. e4, c5 2. Sc3, e6 3. Sg-e2, Sc6 4. g3, Sf6 5. Lg2, Le7 6. 0-0, 0-0 7. d3, d5 8. e×d5, e×d5 9. Lg5, d4 10. L×f6, L×f6 11. Se4, Le7.

Hvid har bevaret initiativet i åbningsspillet og står en kende bedre, bl.a. fordi den hvide løber på g2 udstråler en vældig kraft på diagonalen g2-b7.

12. Sf4, Lf5 13. Te1, Tc8 14. Sd5!, Le6 15. S×e7†, S×e7 16. Dh5, Lf5.

Sort skal manøvrere meget forsigtigt, og efter f.eks. 16. —, g6 17. Sf6†, Kg7 18. De5 kan han opgive.

17. Te2, Dd7 18. Ta-e1, Sd5 19. Sd6!, D×d6 20. D×f5, Sf6 21. L×b7, Tb8.

Diagonalspillet har foreløbig resulteret i at Bb7 faldt, men dermed er spillet naturligvis ikke endt.

22. Te7, Db6 23. Lf3, D×b2 24. D×c5, Tb-c8 25. Tc7, T×c7 26. D×c7, D×a2.

Indtil videre står regnskabet lige – materielt set – men hvid har stadig initiativet og gode angrebsobjekter i de sorte bønder på a7 og d4.

27. Te5!, Da6 28. Ta5, Tc8.



29. D×f7†!, K×f7 30. T×a6, Tc7 31. Kf1, Sd7 32. Ta2.

Muligheden 32. Tc6 med tårnafbytning (32. —, Tb7 33. Tf6†) har ikke tiltalt stormester Larsen.

32. —, Sb6 33. Le4, g6 34. Ke1, Ke6 35. Kd2, g5 36. Ta5, Tf7 37. f3, h6 38. Tc5!, Kf6 39. Tc6†, Kg7 40. Tg6†, Kf8 41. T×h6, Tg7 42. Td6, Td7 43. Tf6†.

Det er stadigvæk nemmere at vinde med tårnet på brættet.

43. —, Tf7 44. Tc6.

Her blev partiet afbrudt – og næste dag fulgte:

44. —, Tg7 45. h3, Ke7 46. c4, d×c3 e.p. 47. K×c3, Kd7 48. d4, Tg8 49. Th6, Sc8 50. Kc4, Kc7 51. Kc5, Tg7 52. d5, Sb6 53. d6†, og sort opgav.

4210 Nimzoindisk

Hvid: *Tajmanov*. Sort: *Jørgen Nielsen*.

1. d4, Sf6 2. c4, e6 3. Sc3, Lb4 4. e3, c5 5. Ld3, b6 6. Sg-e2, c×d4 7. e×d4, Lb7 8. 0-0, 0-0 9. d5, Sa6 10. a3, Ld6 11. Sb5, Lb8 12. d6, Sc5 13. Lc2, Le4 14. L×e4, Sc×e4 15. f3, Sc5 16. Lg5, Sb7 17. Dd4, a6 18. Sc7, Ta7 19. D×b6, S×d6 20. D×d6, D×c7 21. D×c7, T×c7 22. b3, La7 23. Kh1, a5 24. Sc3, Tb7 25. Sb5, Lc5 26. Ld2, Ta8 27. b4, Le7 28. b×a5, d5 29. Ta-b1, d×c4 30. Tf-c1, Td7 31. Le1, h6 32. T×c4, Ld8

33. h4, Sd5 34. Tb-c1, Se3 35. Tc8, T×c8 36. T×c8, Td1 37. Kh2, Kh7 38. a6, Lb6 39. La5, Sf1† 40. Kh3, Lf2 41. Tc2, L×h4 42. K×h4, g5† 43. Kh3, Se3 44. Te2, Th1† 45. Kg3, opgivet.

Hamann spillede sejt mod stormester Hort, men kunne ikke parere czekens gennembrud på kongefløjen.

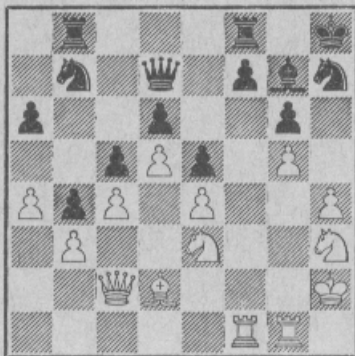
4211 Engelsk

Hvid: Hort. Sort: Svend Hamann.

1. c4, c5 2. Sc3, g6 3. g3, Lg7 4. Lg2, Sc6 5. e3, d6 6. Sg-e2, Sf6 7. d4, Ld7 8. b3, 0-0 9. Lb2, Dc8 10. 0-0, Lh3 11. d5, L×g2 12. K×g2, Sa5 13. Dd2, Dd8 14. Sc1, a6 15. Tb1, Tb8 16. a4, Sd7 17. Te1, b6 18. Dc2, Dc7 19. S1-e2, Db7 20. Tb-d1, e5 21. e4, Dc7 22. Lc1, Tb-e8 23. h4, Sf6 24. Th1, Dd7 25. f3, h5 26. Sg1, Sh7 27. Sh3, Tb8 28. Ld2, Sb7 29. Td-e1, Sd8 30. Th-f1, Te8 31. Kh2, Sb7 32. Tg1, Kh8 33. Sd1, b5 34. Se3, b4.

Efter dette træk kan hvid helt hellige sig angrebet på kongefløjen, men det er svært at påvise noget bedre træk for sort, der er klemt inde på de nederste rækker. Åbningen af b-linjen efter 34. —, b×a4 35. b×a4 kommer hvid tilgode.

35. g4!, h×g4 36. f×g4, Lf6 37. g5, Lg7 38. Te-f1, Tf8.



39. h5!

Bedre end det forhastede 39. Sg4, hvorefter sort måske kan redde sig med 39. —, f5.

39. —, Kg8.

Eller 39. —, g×h5 40. Sf5 og de hvide brikker formelig vælter ind i den sorte stilling.

40. Sg4, De7.

Naturligvis ikke 40. —, g×h5 for Sf6†!

41. Dd1, Sa5 42. Tg3, Tb7 43. Df3.

Her blev partiet afbrudt, og næste dag fulgte henrettelsen.

43. —, Tc7 44. Dg2, Sb7 45. Tg-f3, Sd8 46. Sf6†, Kh8 47. Dg4, L×f6 48. g×f6, Dd7 49. Dh4!, g5 50. S×g5, Tg8 51. Tg3, opgivet.

4212 Siciliansk

Hvid: Dückstein. Sort: Ole Jakobsen.

1. e4, c5 2. Sf3, e6 3. d4, c×d4 4. S×d4, Sc6 5. Sc3, Dc7 6. Le3, a6 7. Ld3, Sf6 8. 0-0, Ld6 9. S×c6, D×c6 10. f4, Lc5 11. L×c5, D×c5† 12. Kh1, d6 13. De1, e5 14. Sd5, S×d5 15. e×d5, D×d5 16. f×e5, d×e5 17. Td1, Dc5 18. Dh4, De7 19. Dh5, g6 20. Dh6, f5 21. Tf-e1, Ld7 22. Dd2, Tf8 23. T×e5, D×e5 24. Te1, D×e1† 25. D×e1†, Kd8 26. Da5†, Ke8 27. h3, Te8 28. De5†, Kd8 29. Dg7, Te8 30. D×h7, Tc6 31. Dh4†, Ke8 32. b3, Tc-e6 33. Kh2, Lc6 34. Df4, Td8 35. a4, Le4 36. Lc4, Te-d6 37. De5, Kb8 38. Ld3, L×d3 39. c×d3, Ka8 40. Dg7, f4 41. d4, T×d4 42. D×g6, Td2 43. Df7, T2-d4 44. Df6, T8-d6 45. Dg5, T6-d5 46. Dg4, Ka7 47. Df3, Kb8 48. h4.

Her blev partiet afbrudt – og næste dag fulgte:

48. —, Ka8 49. Kg1, Td8 50. Dh5, Td1† 51. Kh2, T1-d2 52. Df5, T2-d4 53. Kh3, Td3† 54. Kh2, T3-d4 55. h5, T8-d7 56. Dg6, T7-d6 57. Dg7, T4-d5 58. Kg1, Ka7 59. h6, Th5 60. h7, Td-h6 61. Dd4†, Ka8 62. Dh8†, Ka7 63. Dd4†, og spillerne enedes om remis.

13. runde

Barcza-Tajmanov remis, Andersen-Honfi 0-1, Jakobsen-Ujtelky 0-1, Gligoric-Dückstein 1-0, Hamann-Sloth remis, Janosevic-Hort 0-1, Suetin-Enevoldsen 1-0 og Nielsen-Larsen 0-1.

En række gode kamppartier prægende denne runde, hvor Larsen som ventet vandt over Nielsen, men først efter et dramatisk forløb, hvor stormesteren ofrede sin dronning for to lette officerer. Korrekt eller ej – så dog friskt spillet. Gligoric spillede virkelig elegant mod Dückstein, der aldrig fik lejlighed til at slippe ud af klemmen. Tajmanov kunne ikke betvinge turneringens ældste stormester Barcza. Efter denne runde fører de sovjetiske stormestre Suetin og Tajmanov hver med 9½ points skarpt forfulgt af Gligoric, Larsen og Hort hver med 9 points. Mere spændende kan det ikke være.

4213 Nimzoindisk

Hvid: Gligoric. Sort: Dückstein.

1. d4, e6 2. c4, Sf6 3. Sc3, Lb4 4. e3, b6 5. Ld3, Lb7 6. Sf3, c5 7. 0-0, 0-0 8. Ld2, d5 9. c×d5, e×d5 10. Se5, Sc6 11. a3, S×e5 12. d×e5, L×c3 13. L×c3, Se4 14. L×e4, d×e4 15. Dg4.

Man fristes næsten til at kalde denne stilling for en gevinststilling for hvid – hvis man er stormester og forstår at spille på de »små ting«. Det er lærerigt at følge Gligoric's gevinstføring.

15. —, De7 16. Tf-d1, De6.

Bemærk, at 16. —, Tad8 kan besvares stærkt med 17. Td6!

17. Dh4.

Nu behersker hvid d-linien og selv om sort gør sig de hæderligste anstrengelser for at holde den lukket mislykkes det.

17. —, Ld5 18. Td2, Ta-d8 19. Ta-d1, Td7 20. f4!, e×f3 e.p. 21. g×f3, Dc6.

Men ikke 21. —, Tfd8 for 22. T×d5!, T×d5 23. D×d8+!

22. e4, Le6 23. T×d7, L×d7 24. De7, Dg6+ 25. Kf2, Le8.

Efter andre løbertræk afgør 26. Td8!

26. Tg1, De6 27. Dg5, g6 28. f4, Lc6 29. f5, Dc4 30. Te1, L×e4 31. f6, Kh8 32. Td1, Ld3.

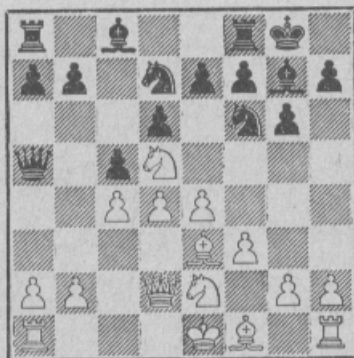
Eneste forsvar mod truslen Dh6 fulgt af Td8!, da 32. —, Ld5 besvares med 33. e6!

33. e6, De4 34. Dh6, opgivet.

4214 Kongeindisk

Hvid: Jørgen Nielsen. Sort: Bent Larsen.

1. e4, g6 2. Sc3, Lg7 3. d4, d6 4. e4, Sd7 5. Le3, Sg-f6 6. f3, 0-0 7. Dd2, c5 8. Sg-e2, Da5 9. Sd5.



9. —, S×d5!?

Teori eller noget nyt? Vi ved det faktisk ikke, men kender dronningofret efter trækfølgen 9. 0-0-0, a6 10. Kb1, b5 11. Sd5, S×d5! og det er bl. a. blevet benyttet af Tal.

10. D×a5, S×e3 11. Dd2.

Det er ikke let at påvise noget bedre, men måske var 11. Tc1 alligevel at foretrække.

11. —, c×d4 12. Sf4.

Ak-ja. 12. S×d4 går ikke for 12. —, L×d4!

12. —, Sb6 13. Sd5, Sb×d5 14. c×d5.

Efter 14. e×d5 åbner sort e-linien. Nu bliver det f-linien, der bliver sorts indfaldsport.

14. —, f5 15. Ld3, f×e4 16. L×e4, e6 17. Tc1(!).

Hvid søger at få det bedst mulige ud af stillingen. Efter 17. d×e6 får sort et overmægtigt spil, fordi den hvide konge ikke kan bringes i sikkerhed.

17. —, e×d5 18. Tc7!

Nu truer T×g7+ fulgt af D×d4+.

18. —, Lh6 19. g4!?

Muligvis var 19. h4 den bedste chance.

19. —, d×e4 20. D×d4, T×f3 21. D×e4, L×g4 22. Tg1, Ta-f8 23. T×g4, S×g4 24. De6+, Kh8 25. D×g4, Te8+ 26. Te7.

Ligeså håbløst som 26. Kd1, Tf1+ 27. Kc2, Tc1+ fulgt af T×c7.

26. —, T×e7+ 27. Kd1, Tf1+ 28. Kc2, Tf2+ 29. Kd1.

Eller 29. Kb3, Te3+ fulgt af Tf4+.

29. —, Td2+ 30. Opgivet.

4215 Siciliansk

Hvid: Svend Hamann. Sort: Jørn Sloth.

1. e4, c5 2. Sf3, d6 3. d4, c×d4 4. S×d4, Sf6 5. Sc3, a6 6. Le2, e6 7. f4, Sb-d7 8. Le3, Dc7 9. a4, b6 10. Lf3, Lb7 11. De2, Le7 12. g4, Sc5 13. Dg2, d5!?

Hvid tvinges nu til en erklæring i centrum, og selv om det koster sort en bonde, er den givet godt ud.

14. e×d5.

Efter 14. e5, Sf-e4 har sort intet at frygte.

14. —, S×d5 15. S×d5, L×d5 16. L×d5, e×d5 17. D×d5, Lh4+ 18. Kf1, 0-0 19. Dc6, D×c6.

I betragtning af hvids usikre kongestilling havde det været naturligt at bevare den sorte dronning på brættet. Men forskellige hvide trusler mod den udsatte Lh4 efter f.eks. Sf5 gør, at sort foretrækker afbytningen.

20. S×c6, Tf-e8 21. Se5, Lf6 22. L×c5, b×c5 23. Te1, L×e5 24. T×e5, T×e5 25. f×e5, Tb8 26. b3, c4 27. Ke2, c×b3 28. Tb1, b2 29. c3, Kf8 30. Kd3, Ke7 31. Kc2, Ke6 32. T×b2, T×b2+ 33. K×b2, K×e5 34. Kb3, h5 35. g×h5, Ke4 36. Kc2, Ke3.

Her var 36. —, a5 også en god chance, men om den er tilstrækkelig til gevinst er et andet spørgsmål.

37. a5, f5 38. c4, f4.

Det er næsten for lige til. Men også efter lange beregninger holder hvid partiet efter 38. —, Kd4 39. Kd2 etc.

39. c5, f3 40. c6, f2 41. c7, f1(D) 42. c8(D) og remis.

4216 Robatsch-forsvar

Hvid: Ole Jakobsen. Sort: Ujtelky.

1. e4, g6 2. d4, Lg7 3. f4, c5 4. d5, d6 5. Sf3, a6 6. c4, e6 7. Sc3, Se7 8. Le2, 0-0 9. a4, e×d5 10. c×d5, Sd7 11. 0-0, Tb8 12. De1, Te8 13. Dh4, Sf8 14. Lc4, Ld7 15. a5, Dc8 16. f5!?

Sort står meget trangt, og hvid vil nu mase den sorte kongestilling i samme stil, som Sue-

tin og Larsen gjorde det mod samme modstander.

16. —, g×f5 17. Sg5?

Her var 17. Lh6 den naturlige konsekvens af bondeofret. Efter 17. —, Se-g6 18. Dh5, f×e4 truer sort med dronningfangsten (Lg4), men hvid kan uanfægtet spille 19. L×g7, K×g7 (efter 19. —, e×f3 20. Dh6 har sort ingen forsvar mod Lf6) 20. Sg5!, f6 21. T×f6, K×f6 22. Tf1†, Ke7 23. Sf7 med et forrygende angreb.

17. —, Se-g6 18. Dh5, Te5! 19. Lf4, f6 20. Sf7, S×f4 21. T×f4, Le8! 22. Sh6†, Kh8 23. Sf7†.

Hvid har ikke noget bedre, da 23. Dh3 roligt besvares med 23. —, f×e4, og angrebet er slået tilbage med et minus på to bønder.

23. —, L×f7 24. D×f7, Sg6.

Fælden er klappet i!

25. T×f5, Te7 og hvid opgav.

14. runde

Enevoldsen-Nielsen 1-0, Hort-Suetin remis, Sloth-Janosevic 1-0, Dückstein-Hamann remis, Ujtelky-Gligoric 0-1, Honfi-Jakobsen 0-1, Barcza-Andersen remis, Tajmanov-Larsen remis.

I næstsidste runde sikrede Hamann sig den nødvendige score - 7 points - for at opnå den internationale mestertitel, og det var fortjent efter Hamanns solide spil hele turneringen igennem. Heldigt nok for Hamann, at danmarksmesteren, Sejer Holm Petersen, sendte afbud til turneringen, for ellers var Hamann ikke kommet med! Hort og Suetin konsoliderede deres præmieplads efter en fredelig remis i 20. træk. Partierne mellem Tajmanov-Bent Larsen og Ujtelky-Gligoric, der var af stor betydning for placeringerne i toppen, blev seje og måtte afbrydes i uklare stillinger. Ujtelky havde spillet udmærket mod Gligoric, men stormesteren nørkede i afbrudsstillingen et mat-angreb på benene, og det kostede Ujtelky en bonde, og slutspillet var dermed tabt. Alle var enige om, at Bent Larsen havde de bedste udsigter mod Tajmanov, men denne benyttede hele natten til analysen af hægestillingen og fandt en remisvariant. Jørn Sloth nærmede sig den internationale mestertitel efter en sejr over Janosevic, der stadigvæk ikke har fundet melodien, når undtages sejren over Bent Larsen!

4217

Siciliansk

Hvid: Dückstein. Sort: Svend Hamann.

1. e4, c5 2. Sf3, e6 3. d4, c×d4 4. S×d4, a6 5. Ld3, Sc6 6. Le3, Dc7 7. Sc3, Sf6 8. 0-0, b5 9. S×c6, D×c6 10. a3, Lb7 11. De2, Le7 12. f3, Lc5 13. Kh1, L×e3 14. D×e3, d6 15. a4, b4 16. Sa2, Dc5 17. Dd2, a5 18. Lb5†, Lc6 19. L×c6†, D×c6 20. c3, b×c3 21. S×c3, 0-0 22. Ta-cl, Db6 23. Sb5, d5 24. e5, Sd7

25. f4, Ta-c8 26. h3, h6 27. Kh2, Te5 28. T×c5, S×c5 29. Dd4, Tb8 30. Sd6, Se4 31. D×b6, T×b6 32. S×e4, d×e4 33. Te1, Tb4 34. b3, T×b3 35. T×e4, Tb4

og remis, da fortsættelsen 36. T×b4, a×b4 37. a5, b3 38. a6, b2 39. a7, b1 40. a8 ender i et dronningslutspil med lige chancer.

4218

Kongeindisk

Hvid: Jørn Sloth. Sort: Janosevic.

1. Sf3, Sf6 2. g3, g6 3. b3, Lg7 4. Lb2, c5 5. c4, Sc6 6. Lg2, 0-0 7. 0-0, d6 8. Sc3, Ld7 9. e3, Dc8 10. d4, Lh3 11. d5, Sa5 12. Dd2, b6 13. e4, L×g2 14. K×g2, Sd7 15. Ta-e1, a6 16. Sd1, Dc7 17. L×g7, K×g7 18. Dc3†, Kg8 19. e5, d×e5 20. S×e5, S×e5 21. T×e5, Ta-d8 22. Tf-e1, Td7 23. f3, Sb7 24. Sb2, Sd6 25. g4, b5 26. c×b5, a×b5 27. De3, Ta8 28. T×e7, c4?

Der var ingen grund til at forkaste den fordelagtige variant: 28. —, T×e7 29. D×e7, D×e7 30. T×e7, T×a2, da sort aldrig kan tabe forviklingerne efter 31. Td7, T×b2† 32. Kf1.

29. T×d7, D×d7 30. Dd2, Da7 31. Db4, Dc7 32. Te2, Ta6 33. Sd1, Dd8 34. b×c4, b×c4 35. Dc5, h5 36. h3, Df6 37. De3, Ta5 38. Dc3, Dd8 39. Dd4, Dd7 40. Sc3, Sb5.

Her blev partiet afbrudt - og næste dag fulgte:

41. S×b5, D×b5 42. Tb2!, De8.

Nødvendig for truslen Tb8†.

43. d6, Dd8 44. Te2, c3 45. d7, Kh7 46. D×c3.

Efter 46. Te8 har sort modchancer med 46. —, T×a2† 47. Kg3, h4† etc.

46. —, Db6 47. Td2!, Ta8 48. Dd4.

Efter 48. Dc8 kan sort spille 48. —, De3.

48. —, Dd8 49. Dd5.

Truer såvel D×a8 som D×f7†.

49. —, h×g4 50. h×g4, Ta3 51. D×f7†, Kh6 52. Kg3, Ta4.

Eller 52. —, Dc7† 53. Df4†!

53. Th2†, opgivet.

Der er mat i to træk efter 53. —, Kg5 54. Th5†, g×h5 55. Dg7† eller 54. f4†, T×f4 55. D×f4†.

(Fortsættes i næste nr.)

Husk DSU's Støtteforening

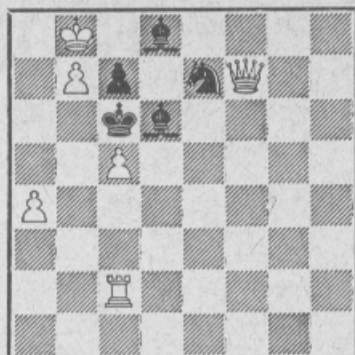
Kasserer: Revisor Børge Andersen,
Septembervej 119, København Herlev

PROBLEMSKAK

Under ledelse af Jan Mortensen og O. G. Lauritzen

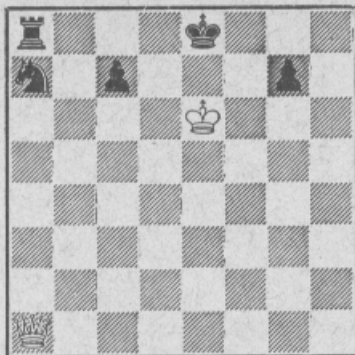
Originalopgaver

8321. Lars Larsen
Espe



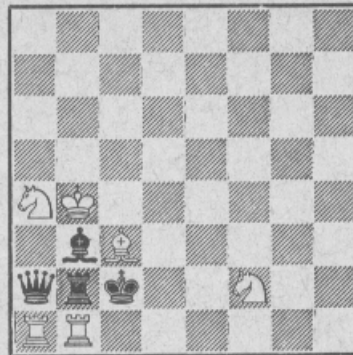
Mat i 2 træk

8322. Dr. W. Speckmann
Hamm (Tyskland)



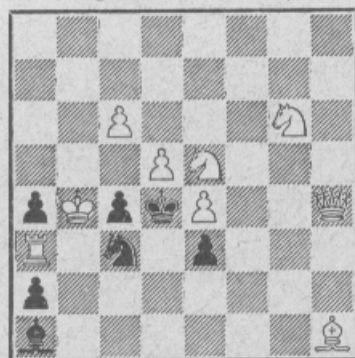
Mat i 2 træk

8323. K. A. K. Larsen (†)



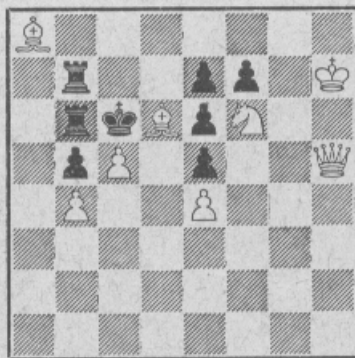
Seriehjælpe­mat i 4 træk

8324. N. Kascheev
Zaporozhve (SSSR)



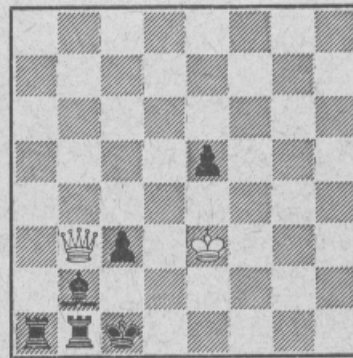
Mat i 2 træk

8325. C. E. Nylund
Kalix (Sverige)



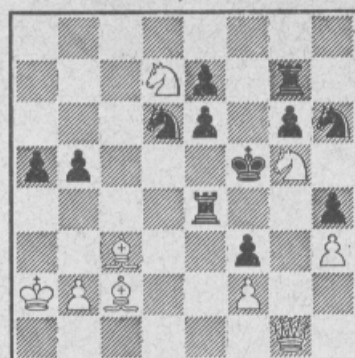
Mat i 2 træk

8326. H. V. Tuxen
Ilz (Østrig)



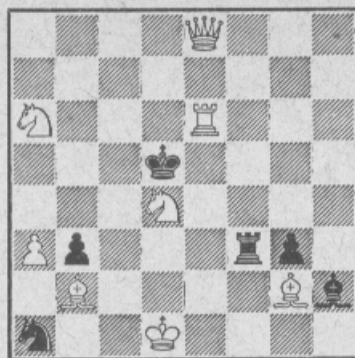
Mat i 2 træk

8327. S. Jensen
Vojens



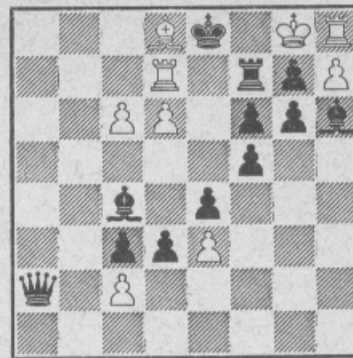
Mat i 4 træk

8328. E. A. Petrov
Urjupinsk (SSSR)



Selvmat i 5 træk

8329. Arthur Madsen
Svendborg



Selvmat i 6 træk

Opgaveafdelingens nytårskonkurrence

Nytårskonkurrencen omfatter i år de tre opgaver 8321-23, der *ikke* indgår i den sædvanlige løserturnering. I 8321 er der to sorte lø-

bere på sort felt. 8323 er en seriehjælpe­mat i 4 træk, dvs. sort udfører fire træk i serie på en sådan måde, at hvid derefter straks kan gøre mat. Det er ikke tilladt sort at give skak før

end i sidste træk. Et andet eksempel på en seriehjælpemat er følgende: 8330, Jan Mortensen, original. Ke2, Th3, Sf1, Bg3 - Kh1, Tg1, Bg2, Bh2. 5 træk. 1. gf1S 2. Kg2 3. Th1 4. Kg1 5. Sg3†, Tg3 mat. (Med hvid i træk-
ket er der straks mat ved Th2).

Løsninger indsendes inden 10. februar til O. G. Lauritzen, Ålekistevej 213 A¹, Vanløse. Også de løsere, der ikke til daglig deltager i løserturneringen, kan deltage.

Der udsættes tre præmier bestående af problembøger.

Løsninger til opgaverne i novemhernummeret

Nr. 8303 af Drago Bišćan: Forførelse 1. Dd8, truer 2. Dd1 mat. 1. —, Td6 2. Tf4 mat. 1. —, Ld6 2. Dd7 mat. Grimshaw. 1. —, Tf6! 2. ? Løsning: 1. Ld6. Nu Novotny!

Nr. 8304 af A. Ellerman: 1. —, L~ 2. Dg4 mat. 1. —, Lf3 2. Df4 mat. Løsning: 1. Dd2. Antiblokade af Le4. (VR).

Nr. 8305 af H. Kascheev: 1. Kf5. Flere gode varianter med sort D alene. (OGL).

Nr. 8306 af Arthur Madsen: 1. Sc5! Gode forførelser 1. Sd4 og 1. Se1.

Nr. 8307 af Lars Møller Pedersen: 1. Sc7! 2 gange ff plus 2 gange Gamage!

Nr. 8308 af J. Valuška: 1. Sh3. Trækpligt. (VR).

Nr. 8309 af A. Hemmingsson: 1. Lc5, b5 2. Sg3† 3. Le7. 1. —, b×L 2. Se3 3. Sf5.

Nr. 8310 af W. Speckmann: 1. Sc3† 2. Sa4† 3. Kd1. Trækpligt. (VR).

Nr. 8311 af P. Moutecidis: 1. Ta1, Le4 2. Db1, L~ 3. Dg6†, 1. —, Ld5 2. Ta5, L~ 3. Tg5†. 1. —, L×L 2. T×L. Forfatterens idé har været, at der efter 1. —, Lc6 skulle følge Ta6 og efter 1. —, Lb7 2. Ta7, men som V. Røpke har påvist, kan hvid blot spille Ta5 i andet træk, uanset hvortil den sorte løber er gået, altså ødelæggende dualer.

Løserturneringen

Total november: Niels Andersen 16, A. K. Buhelt 253(17), Steen Christensen 360, Jens Claussen 50(3), A. Dithmer 208(9), Henry Eriksen 31(20), B. Guldager 16, Vilh. Hansen 195(1), Jens Henrichsen 32, A. E. Henriksen 19, F. Hermansen 16, V. E. Hesselberg 254, Rohde Jensen 163, Jøhs. Joensen 160(1), Hans P. Larsen 266(4), Anker Madsen 205, Svend Nielsen 21, N. P. Pedersen 33(1), O. Reeh 154(4), V. Røpke 333(33), E. Sørensen 221, K. Thrane 139(12), P. Østerbye 164(8), og øvrige løsere uforandrede.

KORRESPONDANCESKAK

Indenlandske turneringer

Turneringsleder: Axel Nielsen, Klostervej 23, Odense, tlf. (09) 12 52 50, girokonto 9638

I mesterklassen og 1. klasse startes nye grupper, når der foreligger 7 tilmeldelser. I 2., 3. og 4. klasse startes der såvel 7-mands som 4-mands grupper. I 7-mands grupperne spiller hver deltager 1 parti og i 4-mands grupperne 2 partier med hver af de øvrige. Man bedes ved tilmeldelsen anføre, om man vil starte i en 7-mands eller en 4-mands gruppe. Indskud: Mesterklassen kr. 15,00, 1. kl. kr. 12,00, 2., 3. og 4. kl. kr. 10,00. Nye deltagere kan melde sig til 2., 3. eller 4. kl. efter spillestyrke, alle øvrige spillere kan melde sig til den klasse, hvor de i henhold til tidligere resultater hører hjemme. — Samtidig med tilmeldelsen bedes spillerne opgive gennem hvilken klub de er medlem af Dansk Skak Union, eller om de er »Personligt medlem«. — Spillerne kan ikke forvente at modtage startbrev, før indskuddet er betalt.

Afsluttede partier

Landsholdsklassen 1964: H. Neergaard vandt over Poul Larsen og P. Korning, Hans Kelstrup vandt over S. From, Poul Larsen vandt over S. From, Hans Kelstrup remis med H. Neergaard.

Stillingen: Hans Kelstrup 3½ (2), Axel Nielsen 3½ (2), H. Neergaard 3½ (0), P. Korning 3 (0), S. From 2½ (1), Poul Larsen 2 (0), Kaj Blom 0 (1).

Mesterskabets placering bliver nu en sag mellem Hans Kelstrup og Axel Nielsen, og deres indbyrdes parti bliver formentlig afgø-

rende. Stillingen i dette var pr. 5. december: Hvid (A.N.): Kg3, De4, Sf5, Bb4, d6, g4, h3. Sort (H.K.): Kh8, Da2, Se5, Bf6, g5, h6. Sort trækker.

1. klasse: 284: 2/1, 7/4. — 287: 1-2.

2. klasse: 547: Partiet 1 mod 6 indkaldes til bedømmelse. — 549: 2-4, 2-1, 2/1. — 557: 2/4, 4/5. — 558: 7/2. — 560: 5/6. — 561: 3-1, 3-6, 1/6, 5/3, 3-4, 7-1.

3. klasse: 632: 3/7, 3/5. — 633: 1/4, 2-7. — 634: 6/4, 3-6, 5/7. — 635: 1-2. — 637: 1 opgiver resterende partier, 4/5. — 638: 4-2, 6/5, 3/4, 3/2. — 639: 1 er tavs, alle får 1 mod ham. — 640: 5-6, 3/5, 3/6, 3/4. — 642: 5/3.

4. klasse: 537: 4/2. - 540: 3/1. - 545: 5/3, 5/7. - 547: 3/7, 6/5. - 548: 3/1, 3/2, 2/4, 1/4, 7/3. - 549: 2 opgiver alle. - 550: 2/6. - 551: 3/4.

Afsluttede grupper

II 549:

- | | | |
|------------------------------|-------|----------|
| 1. B. E. Jensen, Nærum | 2 1/2 | |
| 2. Ove Rix, Fårvang | 4 | 2. 13,35 |
| 3. S. Lauritzen, Hvidovre | 0 | |
| 4. T. Stetkær-Hansen, Åbyhøj | 5 1/2 | 1. 18,65 |

III 619:

- | | | |
|--------------------------------|-------|-------------|
| 1. P. R. Christensen, Højbjerg | 3 | |
| 2. P. V. Jensen, Kværndrup | 0 | |
| 3. H. H. Rasmussen, Odense | 5 | 1. 24,00 |
| 4. N. A. Hansen, Skalborg | 2 1/2 | |
| 5. Tommy Svendsen, Østerby | 3 1/2 | 2.-3. 16,00 |
| 6. Erik Pedersen, St. Heddinge | 3 1/2 | 2.-3. 16,00 |
| 7. J. Askegren, Hørsholm | 2 1/2 | |
- Nr. 2 og 4 besvarede ikke henvendelse i »Skakbladet« og får begge 0 i indbyrdes parti.

IV 537:

- | | | |
|------------------------------|---|----------|
| 1. Kaj S. Pedersen, Odense | 0 | |
| 2. Leo Rasmussen, Odense | 2 | |
| 3. H. Christiansen, Glostrup | 4 | 3. 13,35 |
| 4. Aage Ludvigsen, Ikast | 2 | |

- | | | |
|------------------------------|-------|-------------|
| 5. K. V. Jensen, København | 2 | |
| 6. Peter Melchior, København | 5 1/2 | 1.-2. 21,35 |
| 7. Jørn Sørensen, Ikast | 5 1/2 | 1.-2. 21,30 |

IV 540:

- | | | |
|-----------------------------|---|-------------|
| 1. Aksel Gasbjerg, Århus | 5 | 1.-2. 16,00 |
| 2. S. Christensen, Vinderup | 0 | |
| 3. S. Petersen, Sandby | 5 | 1.-2. 16,00 |
| 4. Poul Olsen, København | 0 | |

Nr. 2 reagerede ikke på henvendelse i »Skakbladet« og får 0 mod 4.

GODT NYTÅR!

Axel Nielsen.

Gavepakke

20 forskellige, usorterede numre af Skakbladet, nyere årgange, sendes portofrit mod indsendelse af kr. 20,00 til

**Skakbladets ekspedition,
Mølvangvej 46, Jelling
Postgiro 208 01**

SKAKHUSET

STUDIESTRÆDE 24
KØBENHAVN K
TELEFON BYEN 6291
BUTIK GIRO
EN GROS Dansk 86178
FABRIK Norsk 99303
FORLAG Svensk 4205
POSTORDRE



Skakhus-Avisen

udkommer 2 gange
pr. måned med nyt
og gammelt om

SKAKLITTERATUR
og
SKAKMATERIALER

Pr. nummer kr. 0,50
Pr. år kr. 10,00

SKAKBLADET, udgivet af Dansk Skak Union, udgår hver måned. Abonnement kan tegnes på bladets ekspedition. Danmark, Norge, Sverige, Island og Finland kr. 24,00 pr. år, øvrige udland kr. 26,00 pr. år. Enkelte numre kan fås i ekspeditionen à kr. 2,25.

Dansk Skak Union:

Formand: O. Schøller Larsen, Æblehavevej 9, Hvidovre. Tlf. 78 81 28.

Kasserer: Bankfuldmægtig P. Madsen, Mølvangvej 46, Jelling. Tlf. (0581) 342. Giro 208 01.

Sekretær og propagandaleder: E. Meedom, Kirkebakken 14, Glostrup.

Korrespondanceafd.: Skakforhandler Axel Nielsen, Klostervej 23, Odense. Tlf. (09) 12 52 50.

Redaktion: Ledende redaktør: Eigil Pedersen, Bjørnholmsallé 19, Viby J. Tlf. (061) 474 72. -

Problemskak: Jan Mortensen, H. P. Olsensvænge 19, Tåstrup, tlf. (01) 99 25 58 (originalopgaver), og O. G. Lauritzen, Ålekistevej 213 A¹, Vanløse, tlf. (01) 71 70 78 (løsninger).

Skakbladets ekspedition: Mølvangvej 46, Jelling. Tlf. (0581) 342, postgiro nr. 208 01.

Til korrespondanceskak

Korrespondanceskakkort af fint karton - pr. stk. 3½ øre - 200 stk. 6,00 - 500 stk. 14,30 - 1000 stk. 27,50	
Noteringshæfte - specielt til korrespondanceskak - til 13 partier 2,50	
Rapportlister - til indenlandsk turnering pr. stk. 0,05 - til ICCF-turnering 0,11	
»Korrespondancepakken« (200 skakkort, 1 noteringshæfte, 6 rapportlister) 8,50	
Lommeskakspil til 6 partier 16,00 - Samme med pænt, solidt omslag 22,00	
Lommeskakspil til 12 partier 28,00 - Samme med pænt, solidt omslag 34,00	
Ekstra celluloidbrikker til lommeskakspil, pr. sæt 1,75	

Skakure

Skakuret »Stern« - Førsteklasses værker med gangviser og faldvinge - Smuk skråtstående kasse, lys naturfarvet eller mørk mahognifarvet - Længde 16 cm, højde 9 cm 84,00	
Skakuret »Stern Luxus« - Førsteklasses værker med gangviser og fald- vinge - Smuk skråtstående kasse, lys naturfarvet eller mørk mahogni- farvet, med metalplade foroven til inskription - Længde 16 cm, højde 9 cm - Det ideelle klubur 105,00	
Skakuret »Jupiter« I - Gode solide værker med gangviser og faldvinge - Mørk opretstående kasse - Længde 15½ cm, højde 7½ cm 74,00	
Skakuret »Jupiter« II - Som »Jupiter« I, men lidt smallere 70,00	

Demonstrationsbræt

Magnetisk demonstrationsbræt - Størrelse 80 × 80 cm - Brættet er adskil- leligt i fire dele, meget praktisk og nydeligt - Holdbar magnetisme - Komplet med brikker 132,00	
---	--

Tryksager

Noteringshæfte til 50 partier à 60 træk - Format 16½ × 12½ cm 2,25	
Noteringshæfte til 50 partier à 70 træk, med diagram - Format 20 × 13 cm 2,50	
Noteringsbog til 200 partier à 70 træk, med diagram, pænt indbundet ... 20,00	
Noteringslister til 60 træk - 100 stk. 3,30 - 1000 stk. 29,75	
Noteringslister til 70 træk, med diagram - 100 stk. 3,85 - 1000 stk. 35,25	
Noteringslister , dobbelte, til 100 træk - 100 stk. 11,00 - 1000 stk. 107,00	
Karbonpapir til dobbelte noteringslister - pr. stk. 9½ øre - 100 stk. 8,50	
Hængepartikverter pr. stk. 0,06 - Samme med indlæg til hemmeligt træk 0,08	
Turneringskort til 8 runder efter Monrads system - pr. stk. 0,05	
Navnesedler til holdkampe - 100 stk. 2,50 - 1000 stk. 23,25	
Medlemskort til afstempling - til 6 måneder eller kvartaler - pr. stk. ... 0,05	
Medlemskort til afrivning - til 6 måneder eller kvartaler - pr. stk. 0,11	
Turneringsskema med rundetabel og spilledato, modstandernumre i hver rubrik - til 6 eller 8 spillere 0,11 - til 10 eller 12 spillere 0,14 - til 14 eller 16 spillere 0,16 - til 18 eller 20 spillere 0,18	
Turneringstavle af karton - alle mod alle turnering - til 8 spillere 0,30 - til 12 spillere 0,35 - til 16 spillere 0,40 - til 20 spillere 0,45	
Turneringstavle af karton - Monradsturnering - til 12 spillere 0,35 - til 20 spillere 0,45 - til 28 spillere 0,55	

Nyheder i skakbøger

Bent Larsen: Åbningsspillet i skak - Ny omredigeret udgave - indb. ... 18,75	
Göransson: Jänischgambitten - svensk 6,60	
Schwarz: Nimzo-Indische Verteidigung - tysk - 448 sider - indb. 57,25, hft. 50,25	
Wotawa: Auf Spurensuche mit Schachfiguren - tysk - 150 udvalgte studier 48,50	

- Billig indbinding af skakblade -

★ Bemærk ny adresse:

Axel Nielsens Skakforlag

Klostervej 23, Odense - Telf. (09) 12 52 50
Dansk postgiro 9638 - Svensk postgiro 547003 - Norsk postgiro 99324