

SKAK



NR. 8

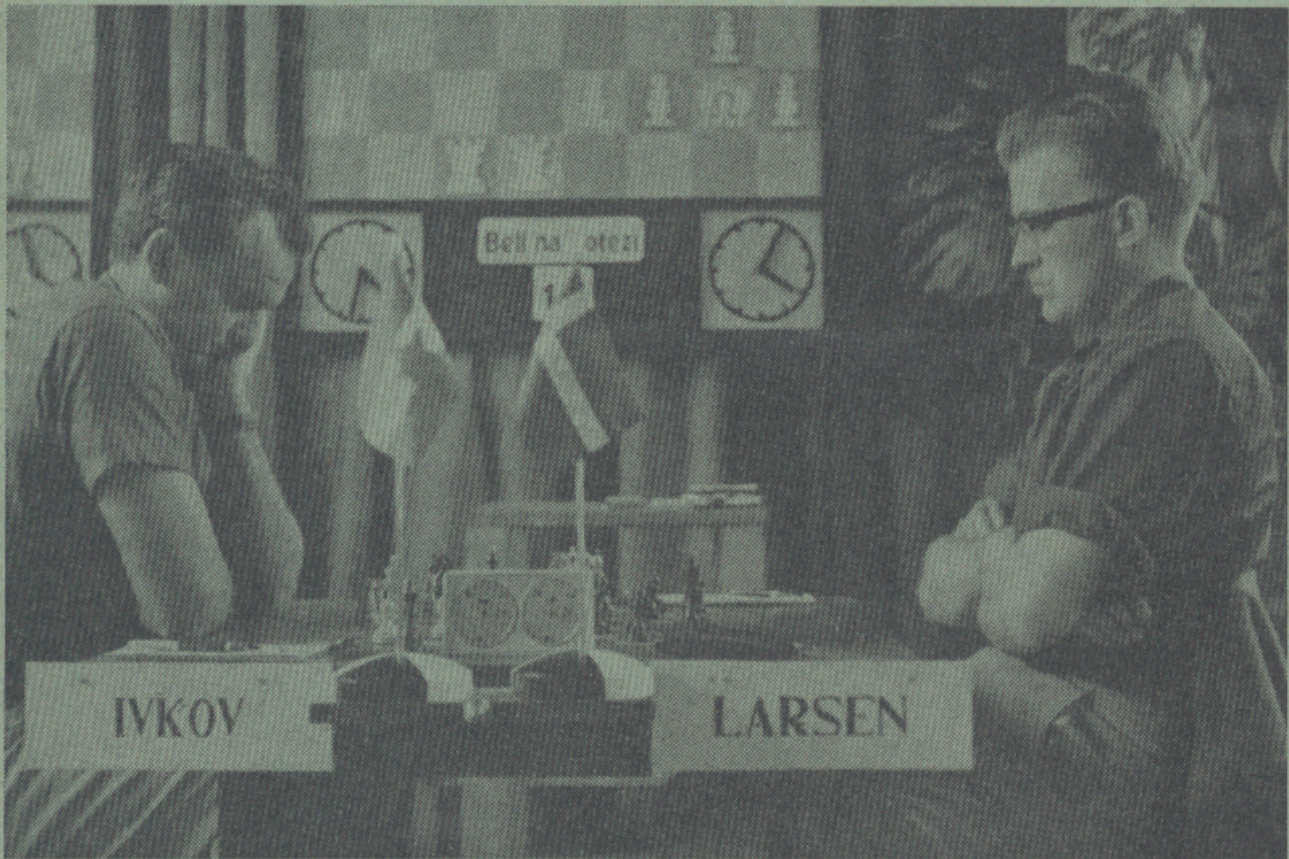
AUGUST 1965

61. ÅRGANG

KR. 2,25

BLADET

MEDLEMSBLAD FOR DANSK SKAK UNION



Ivkov og Bent Larsen ved det andet matchparti i kvartfinalen i Bled.

INDHOLD

Bent Larsen om kvartfinalematcherne – Skakdage i Bled – Den lille Ungdomsolympiade
Problemskak – Korrespondanceskak

KOP

IN

DESKAPMAGASIN ET

IN OTT KOPPEN

For Rygere



Rygere er folk med sans for tobak, rigtig tobak der smager af noget godt og fyldigt... som Pall Mall, king-size cigaretten for rygere...

med eller uden filter
**i al fald
Pall Mall**

SKAKBLADET

August 1965 . Nr. 8 . 61. årgang . Redaktion: Eigil Pedersen

Medlemsblad for Dansk Skak Union

Kandidat-TURNERINGEN

Bent Larsen-Ivkov 5^{1/2}-2^{1/2} - Tal-Portisch 5^{1/2}-2^{1/2}

Bent Larsen har skabt yderligere respekt om sit navn og dansk skak efter at have vundet kvartfinalematchen mod den jugoslaviske stormester Ivkov og er nu godt i gang med semifinalen mod eks-verdensmesteren Tal. Vi kipper med flaget for den flotte præstation og tror på, at han også klarer matchen mod »Trolldanden fra Riga«! Bent Larsen selv er fuldstændig uberrørt af indsatsen, og han har bl. a. været så elskværdig at tilsende »Skakbladet«s redaktion følgende fyldestgørende referat af de to kvartfinalematcher:

Kvarffinalerne i Bled

den 27. juni-10. juli

Bled ligger smukt ved en sø i Slovenien i det nordlige Jugoslavien, kun ca. 15 km fra den østrigske grænse. Rundt omkring ligger temmelig høje bjerge, og når vejret er dårligt, får de Juliske Alper skylden. Bled selv ligger dog mindre end 500 m over havets overflade, så luften er tyk nok for en lavlænding.

Min kone og jeg ankom med toget den 22. juni, da jeg gerne ville have nogle dage til at vænne mig til klimaet. Samme idé havde Ivkov og Tal åbenbart haft, de var allerede kommet dagen før - Tal med sin sekundant Koblenz, Ivkov med kone, barn og sekundant Smederevac. Fru Ivkov - miss Argentina 1955 - rejste dog før matcherne startede; muligvis forstyrrede junior den stormesterlige nattesøvn.

Et par dage senere ankom den ungarske delegation, der foruden Portisch bestod af de to sekundanter Florian og Køberl. Den 26. foregik turneringens åbning med smukke ord samt lodtrækning. Portisch og jeg fik de hvide brikker i det første parti, der skulle spilles næste dag kl. 16.

27. juni

Varmt, meget varmt, endnu varmere end de foregående dage. 33 grader i skyggen, meget trykkende.

4112 Reti-åbning

Larsen-Ivkov - 1. matchparti

1. Sf3, d5 2. g3, c6 3. Lg2, Sf6 4. 0-0, Lg4 5. c4, e6 6. c×d5, L×f3.

En behagelig overraskelse. Det normale træk er 6. —, e×d5, men Ivkov vil slå igen med c-bonden, hvilket næppe er godt straks p. gr. af 7. Se5, Lh5 8. Db3.

Sort tilstræber altså en symmetrisk bondestilling uden for mange spændinger, eller mindre diplomatisk udtrykt: Sort spiller på remis. Hvid håber på en lys fremtid for løberparret.

7. L×f3, c×d5 8. Sc3, Sc6 9. d3, Le7

10. Lg2, 0-0 11. a3, Tc8 12. Ld2, a6 13. Tc1, Sd7 14. Kh1, Sd4.

Næppe det bedste, men den sorte stilling er ikke helt let, medens hvid i ro og mag kan forberede flere forskellige fremstød. Hans sidste træk antydede muligheden f2-f4.

15. b4, Sb6 16. e3, Sb5 17. Db3, Dd7 18. Se2, Lf6 19. Sf4, T×c1 20. T×c1, Tc8 21. Tc5!, Le7 22. T×c8, D×c8 23. a4, Sd6 24. Lf3, Dc6 25. Ld1.

Den lidt mærkeligt udseende løbermanøvre har til formål at undgå, at sort tvinger a-bonden frem og således får feltet b5 til sin springer.

25. —, Lg5 26. Dc3??.

Det må være varmen! Med 26. Dc2 havde hvid beholdt gode muligheder for at gøre løberparret gældende i slutspillet.

26. —, Sbc4! 27. b5!?

Det fornuftigste var 27. Kg1, hvorefter en hurtig remis vel havde været det sandsynligste. Jeg havde nu kun 24 minutter, Ivkov omtrent det dobbelte.

27. —, a×b5 28. a×b5, S×b5 29. Da1, Scd6 30. Sh5, d4† 31. Kg1, g6.

Stærkt i betragtning kom 31. —, e5.

32. Sf4, L×f4 33. g×f4, Sc3 34. e4, Sdb5??.

Herefter får hvid fine chancer. Sort skulle naturligvis uskadeliggøre løberparret med 34. —, S×d1, selv om hvid nok ikke behøver at tabe, d4 er svag, og den sorte kongestilling har nogle dejlige huller på de sorte felter.

Vi havde nu 9 minutter hver.

35. Da8†, Kg7 36. Lf3, h5 37. Kg2, Da6.

Her tilbød Ivkov remis.

38. Dd8, Da2.

Den bedste chance var nok 38. —, Dd6.

39. Le1, Db1 40. f5!, e×f5 41. e×f5.

Det hemmelige træk. 41. e5 fører kun til remis. Nu kan sort naturligvis ikke spille 41. —, D×e1 42. f6†, Kh6 43. h4, g5 44. Dg8 med matangreb.

Denne stilling gik så på værksted!

Portisch og Tal blev heller ikke færdige. Portisch spillede temmelig slapt, og Tal gjorde energiske gevinstforsøg i slutspillet:

4113 Engelsk

Portisch-Tal - 1. matchparti

1. Sf3, c5 2. c4, Sc6 3. Sc3, Sf6 4. g3, g6 5. Lg2, Lg7 6. 0-0, 0-0 7. d3, a6 8. a3, Tb8 9. Tb1, b5 10. c×b5, a×b5 11. b4, c×b4 12. a×b4, d6 13. Ld2, Ld7 14. Dc1, Tc8 15. Lh6, Sd4 16. S×d4, L×h6 17. D×h6, T×c3 18. Dd2, Dc7 19. Tfc1, Tc8 20. T×c3, D×c3 21. D×c3, T×c3 22. Kf1, e5 23. Sb3, Le6 24. Sa5, Tc2 25. Sb7, Lg4 26. f3, Ld7 27. S×d6, Sd5 28. Se4, f5 29. Sc5, Lc6 30. Kf2, Sc3 31. Te1, Sa2 32. Tb1, Sc3 33. Te1, Tb2 34. Sa6, Kf7 35. Lf1, Sa2 36. Td1, S×b4 37. S×b4, T×b4 38. Te1, Ld7 39. Tc5, Ke6 40. e4, Tb2† 41. Ke3, T×h2 42. d4.

Her gjorde Tal hemmeligt træk. Hvids sidste træk er mindre nøjagtigt end 42. e×f5†, g×f5 43. d4 med næsten sikker remis.

28. juni

Stadig meget varmt, men det lykkedes mig at tage det køligt. Jeg regnede med at vinde mit hængeparti og var derfor i remis-humør. Til en sådan lejlighed havde jeg en dronningindisk variant parat, der viste sig at være særdeles velanbragt. Ivkovs 13. træk var en behagelig overraskelse.

4114 Dronningindisk

Ivkov-Larsen - 2. matchparti

1. d4, Sf6 2. c4, e6 3. Sf3, b6 4. g3, Lb7 5. Lg2, Lb4† 6. Ld2, L×d2† 7. D×d2, d6 8. 0-0, 0-0 9. Sc3, Se4 10. S×e4, L×e4 11. Tac1, Sd7 12. Tfd1, De7 13. Dg5, D×g5 14. S×g5, L×g2 15. K×g2, Sf6 16. b4, Tfd8 17. Kf3, Kf8 18. Se4, S×e4 19. K×e4, Ke7 20. g4, c6 21. a4, a5 22. b5, c5 23. d×c5, d×c5 24. f4, f6 25. h4, h5 26. g×h5, T×d1 27. T×d1, Th8 28. Tg1, Kf7 29. Td1, Ke7 30. Tg1, Kf7 31. Td1, Ke7 32. Tg1. Remis.

Selv om Portisch også spillede en solid åbning, udviklede dette parti sig anderledes spændende:

4115 Caro-Kann

Tal-Portisch - 2. matchparti

1. e4, c6 2. Sc3, d5 3. Sf3, d×e4 4. S×e4, Lg4 5. h3, L×f3 6. D×f3, Sd7 7. d4, Sgf6 8. Ld3, S×e4 9. D×e4, e6 10. 0-0, Le7 11. c3, Sf6 12. Dh4, Sd5 13. Dg4, Lf6 14. Te1, Db6.

Et provokerende træk, men ikke nogen fejl. Dog er det et spørgsmål, om Portisch ikke burde have erkendt sin underlegenhed på kombinationsspillet område og tilstræbt at undgå forviklinger.

15. c4!?, Sb4 16. T×e6†, f×e6 17. D×e6†, Kf8 18. Lf4, Td8 19. c5, S×d3! 20. c×b6, S×f4 21. Dg4, Sd5 22. b×a7, Ke7?.

Portisch havde allerede dårlig tid. Rigtigt var her 22. —, g6! Ifølge Tal kunne hvid derefter ikke håbe på mere end remis.

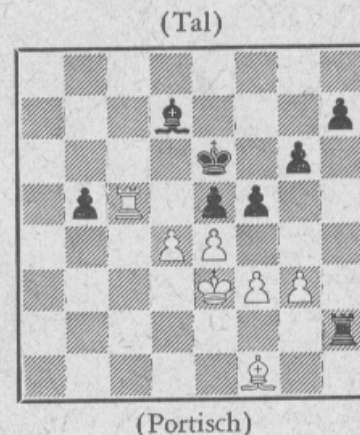
23. b4!, Ta8 24. Te1†, Kd6 25. b5, T×a7.

En overseelse, men der var ikke noget forsvaret.

26. Te6†, Kc7 27. T×f6, opgivet.

29. juni

Hængepartidag. Lad os se det mindst dramatiske først:



Tal havde puttet 42. —, $e5 \times d4$ i konvoluttent, og der fulgte:

43. $K \times d4$, $f \times e4$ 44. $f \times e4$, $Td2$ † 45. $Ld3$, $Td1$ 46. $e5$, $b4$ 47. $Ke3$, $Ke7$ 48. $Tc7$, $Kd8$ 49. $Tb7$, $Tg1$ 50. $Lc4$, $T \times g3$ † 51. $Kd4$, $b3$! 52. $Kd5$! $Tc3$! 53. $Tb4$!, $Ke7$ 54. $Tb7$, $b2$! 55. $Kd4$, $Tc2$ 56. $La2$, $Ke8$?

Efter en elegant fægtning med mange smukke stød og parader en dum fejl. Det er sidste træk inden tidkontrollen, men Tal havde ganske god tid. Han regnede med, at 56. —, $Kd8$ nok var det rigtige, men håbede nu på en træk-gentagelse med 57. $Tb8$ †, $Ke7$ 58. $Tb7$ og ville så bruge en halv times tid til at blive helt sikker i sin sag. Men Portisch ser straks sin chance.

Analysen efter partiet syntes at vise, at 56. —, $Kd8$ vinder.

57. $e6$!, $Lc8$ 58. $T \times h7$, $L \times e6$ 59. $Lb1$, $Lf5$ 60. $Tb7$, $Th2$.

Efter 60. —, $Tf2$ holder hvid remis med 61. $L \times f5$, $g \times f5$ 62. $Ke3$, $Th2$ 63. $Kf4$. Men hvis sorts konge stod på $d8$, ville sort her vinde med 63. —, $Kc8$ 64. $Tb3$, $Kc7$.

Med $Kd8$ måtte hvid altså besvare 60. —, $Tf2$ med 61. $La2$, men derefter vinder 61. —, $g5$, efter hvad spillere og sekundanter kunne finde ud af. Den smarteste variant er 62. $Ke3$, $Tg2$ 63. $Kf3$, $g4$ †!

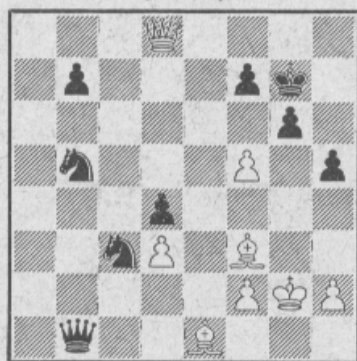
61. $La2$, $Kd8$ 62. $Kc3$, $Tc2$ † 63. $Kb3$, $g5$ 64. $Ka3$, $g4$ 65. $T \times b2$, $g3$ 66. $T \times c2$, $L \times c2$ 67. $Ld5$, $Ke7$ 68. $Kb2$, $Kd6$ 69. $Lg2$, $La4$ 70. $Kc3$, $Lc6$ 71. $Lh3$, $Ke5$ 72. $Kd2$, $Kf4$ 73. $Ke1$, $Lb5$ 74. $Lc8$, $Ke3$ 75. $Lb7$, $Ld3$ 76. $Lg2$.

Hvis sort kunne få denne stilling med hvid i træk, kunne han vinde. Men det lader sig ikke gøre.

76. —, $Le2$ 77. $Lc6$, $Lc4$ 78. $Lb7$, $Kf4$ 79. $Lc6$, $Ld3$ 80. $Lb7$, $Kg4$ 81. $Lg2$, $La6$ 82. $Kd2$, $Kf4$ 83. $Ke1$. Remis.

Altså trods alt ganske spændende, men hos Ivkov og mig gik det meget vildere til.

(Ivkov)



(Larsen)

41. —, $g \times f5$ 42. $Ld2$, $D \times d3$.

Alt andet taber hurtigt, f. eks. 42. —, $Da2$ 43. $Lh6$ †, $K \times h6$ 44. $Dh8$ †, $Kg6$ 45. $L \times h5$ †,

$Kg5$ 46. $h4$ †, $Kf4$ 47. $Db8$ † og mat i næste træk.

Eller 42. —, $Db4$ 43. $Lf4$!, $Dc5$ 44. $Lh6$ †!, $K \times h6$ 45. $Dh8$ †, $Kg6$ 46. $L \times h5$ †, $Kg5$ 47. $h4$ †, $Kf4$ 48. $Dh6$ †, $Ke5$ 49. $f4$ †, $Kd5$ 50. $L \times f7$ mat!.

43. $Lf4$.

Her kommer også to andre fortsættelser stærkt i betragtning. Først og fremmest 43. $Lh6$ †, $K \times h6$. 44. $Dh8$ †, $Kg6$ 45. $h4$, hvorefter sort må give sin dronning for løberen. Derefter er det imidlertid ikke helt sikkert, at hvid kan vinde.

Endvidere 43. $Dg5$ †, $Kf8$ 44. $Lf4$ for at forhindre 44. —, $Se4$, der strander på 45. $D \times f5$. Efter 44. —, $Ke8$ 45. $L \times b7$ er stillingen meget vanskelig for sort, men en helt klar gevinst har jeg ikke fundet.

43. —, $Se4$ 44. $Le5$ †, $f6$ 45. $De7$ †, $Kg8$!

Eneste træk. Efter 45. —, $Kg6$ vinder 46. $L \times h5$ †!, og efter 45. —, $Kh8$ 46. $L \times h5$, $f \times e5$ 47. $Lg6$. Læg i denne sidste variant mærke til, at det ikke duer for Hvid at få samme stilling med $Df7$, for så klarer sort sig med $Df3$ †!

46. $Lf4$?????

Min analyse gik videre med 46. $L \times h5$!, og det er mig umuligt at forklare, hvad der foregik i mit hovede, da jeg efter temmelig lang tids betænkning gjorde det fuldstændig åndssvage teksttræk. 46. $L \times h5$ synes at vinde, 46. —, $Sg5$ gendrives med 47. $De8$ † og 46. —, $f \times e5$ med 47. $Lf7$ †. Sort har derfor kun 46. —, $Dc4$, og efter 47. $Lf4$ har hvid mange stærke trusler, $Lg6$, $Lh6$ og $f3$ fulgt af $D \times f6$.

46. —, $Dc2$ 47. $Dd8$ †, $Kg7$ 48. $Dd7$ †, $Kg8$ 49. $Lg3$, $Sbd6$ 50. $Dd8$ †, $Kg7$ 51. $Dd7$ †, $Kg8$ 52. $Dd8$ †, $Kg7$ 53. $Lh4$.

Trods tidnød ville jeg ikke nøjes med remis. Objektivt set er teksttrækket en fejl.

53. —, $Sf7$ 54. $Dd7$, $Dc6$?????

Dette træk hører hjemme blandt skakhistoriens alvorligste tilfælde af skakblindhed. Medens jeg kun havde et minut, havde Ivkov over 5. Efter 54. —, $Dc5$ 55. $D \times b7$ havde jeg haft visse remis-chancer.

55. $D \times f5$, $Sfd6$ 56. $L \times f6$ †, $Kf8$.

Tidnøden overstået. I ro og mag sad jeg og fandt ud af, at jeg ikke var tilfreds med dronninggevinsten 57. $Dh7$, $S \times f6$ 58. $Dh6$ †, der selvfølgelig vinder.

57. $Df4$, $Dd5$ 58. $Dh6$ †, $Ke8$ 59. $Dg7$, $Sf7$ 60. $Dg6$, opgivet.

Jeg havde en fornemmelse af at have vundet i lotteriet.

30. juni

4116

Nimzoindisk

Portisch-Tal - 3. matchparti

1. $d4$, $Sf6$ 2. $c4$, $e6$ 3. $Sc3$, $Lb4$ 4. $e3$, $0-0$ 5. $Ld3$, $d5$ 6. $Sf3$, $b6$ 7. $0-0$, $Lb7$

8. c×d5, e×d5 9. Ld2, Sbd7 10. De2, c5
11. Se5, S×e5 12. d×e5, Se4!

Herefter tænkte Portisch en lille times tid.

13. L×e4, d×e4 14. Tfd1, De7 15. a3,
La5.

»Jeg glemte, at det ikke var et turneringsparti«, sagde Tal bagefter om dette træk. »Selvfølgelig skulle jeg have byttet på c3 og været tilfreds med remis«.

Tal havde jo et points forspring.

16. S×e4, L×d2 17. T×d2, D×e5 18.
Sd6, Lc6 19. Tad1, Tad8 20. Db3, Td7
21. e4, De6.

Selv om hvid med sine to sidste træk har truffet forberedelser til at understøtte den stærke springerstilling på d6, er der vist intet i vejen med den sorte stilling, og teksttrækket er også udmærket. Men den forenklede stilling passer ikke Tal!

22. D×e6, f×e6 23. e5, La4(?)

»Lygtemænd« var Tals kommentar til dette træk. Godt var 23. —, g5 med fuldt tilfredsstillende spil.

24. Tc1, Tf5 25. Te2, Tf4 26. f3, Td4
27. Kf2, Td3 28. Tc3, T×c3 29. b×c3,
g5?

Nu er dette træk en fejl, men den sorte stilling var allerede ubekvem. Hvid var parat til at marchere med sine bønder på kongefløjen.

30. Se4, Td3 31. S×g5, Ld7.

Dette er temmelig håbløst, men den komplicerede fortsættelse 31. —, T×c3 32. S×e6, T×a3 33. f4 vinder også for hvid uden særligt besvær.

32. Te3, Td2† 33. Kg3, Kg7 34. Se4,
Ta2 35. c4, Kg6 36. h4, h6 37. h5†, Kf7
38. Kh3, Lc6 39. Sd6†, Kg7 40. g3, a6
41. f4, b5 42. c×b5, a×b5 43. f5, Ld7.
Hængeparti.

4117

Reti-åbning

Larsen-Ivkov - 3. matchparti

1. Sf3, c5 2. g3, g6 3. Lg2, Lg7 4. 0-0,
Sc6 5. d3, d6 6. Sc3, e5 7. e4.

Hermed er vi faktisk havnet i en lukket sicilianer.

7. —, Sge7 8. Sh4, 0-0 9. f4, e×f4 10.
g×f4, f5 11. Le3, Sd4 12. Dd2, Sec6 13.
Sf3, Da5.

Jeg anser straks 13. —, Ld7 for bedre.

14. Tad1!, Ld7 15. Sd5, D×d2.

Jeg havde ikke beregnet konsekvenserne af 15. —, D×a2 til bunds, sådan spiller Ivkov ikke! Jeg havde dog en chancerig variant parat, og så vidt jeg kan se, bør den vinde: 15. —, D×a2 16. L×d4, S×d4 17. S×d4, L×d4† 18. Kh1, D×b2 19. Tb1, Da2 20. T×b7, Tad8 21. e5. Mulig er f. eks. fortsættelsen 21. —, d×e5 22. f×e5, L×e5 23.

Se7†, Kh8 24. S×g6†, h×g6 25. Dh6†,
Kg8 26. D×g6†, Lg7 27. c4, De2 28.
Ld5†, Kh8 29. Tg1, Tg8 30. Dg5 og vinder.

16. T×d2, S×f3†.

Muligvis ikke det bedste, men hvid står noget bedre i kraft af den stærke springerstilling på d5.

17. L×f3, Sd4 18. Lg2, Tae8 19. c3,
Se6.

19. —, Lc6 20. c×d4, L×d5 21. d×c5
falder ud til hvids fordel.

20. e×f5, g×f5?

Dette spillede Ivkov næsten a tempo, men efter mit næste træk faldt han i tanker og blev åbenbart efterhånden klar over, hvor ubehagelig stillingen var. 20. —, T×f5 21. Le4, Tf7 22. f5 ser godt ud for hvid, men var alligevel sorts bedste fortsættelse.

21. Lf2, Tf7 22. Te1, Sf8 23. T×e8,
L×e8 24. Te2, Ld7 25. Sc7!.

Denne enkle fortsættelse er langt stærkere end 25. Se7†, Kh8 26. L×b7, Le6.

25. —, Lc6 26. Ld5, L×d5 27. S×d5,
Sg6 28. h4!, Lf8.

28. —, h5 besvares naturligvis med 29. Te6, og 28. —, Kf8 29. h5, Se7 30. Sc7 er heller ikke morsomt for sort.

29. Te6, Se7.

Sort giver en bonde efter at have studeret muligheder som 29. —, Td7? 30. T×g6† og 29. —, Tg7 30. Kf1, h5 31. Tf6.

30. T×d6, S×d5 31. T×d5, b6 32.
Kg2, h5 33. Kf3, Kg7 34. a4, Kf6 35.
c4, Ke6 36. d4, c×d4 37. L×d4, Le7
38. a5, L×h4 39. a×b6, a×b6 40. L×b6,
Lf6 41. b4. Hængeparti.

Denne del af dette parti anser jeg for det bedste, jeg spillede hele matchen.

Iøvrigt blev den danske koloni midt under partiet forøget med 33%. I forvejen bestod den foruden Lizzie og mig af Mogens Nørhave, der brugte sin sommerferie til at referere matchen til Berlingske Tidende. Nu ankom Ole Jacobsen og vakte straks opmærksomhed med sit Mefisto-skæg.

1. juli

Den internationale PEN-klub har indledt sin kongres. Bled er fuld af forfattere fra ca. 50 forskellige lande. Deres skyld er det, at vi først fra 8. rundé skal spille i »Festival Hall«, og deres skyld er det vistnok også, at det tager en frygtelig tid at få telefonsamtaler igennem.

En i Paris boende englænder ved navn Gwynn er mere interesseret i turneringen end i kongressen. Han har planer om at skrive en skak-roman og har allerede samlet en masse stof. Den skal hedde »Dragevarianten«, men den vil jeg ikke love ham at spille.

Tal-Portisch - 4. matchparti

1. e4, e6 2. d4, d5 3. Sc3, Sf6 4. Lg5, d×e4 5. S×e4, Sbd7 6. S×f6†, S×f6 7. Sf3, c5 8. Lc4, c×d4 9. 0-0, Le7 10. De2, h6 11. Lf4, 0-0 12. Tad1, Ld7 13. T×d4, Db6 14. Dd2.

Alt dette er kendt og indgik også i mine turneringsforberedelser. Et parti Tal-Benkø, kandidatturneringen 1962 gav efter 14. Td3, Lb5 en tilfredsstillende stilling for sort.

14. —, Lc6 15. L×h6!?

Typisek Tal, uklart, tvivlsomt, farligt.

15. —, Se4! 16. Df4, g×h6 17. T×e4.

Tal så en remisvariant: 17. D×h6, Tad8 18. L×e6, T×d4 19. Lf5, Sf6 20. Dg5†, men ville vinde. Han får nu en bonde for en kvalitet og beholder visse angrebschancer.

17. —, L×e4 18. D×e4, Tad8(?)

Jeg anser 18. —, Tfd8 for meget bedre, kongestillingen kunne derefter sikres med Lf8-g7.

19. b3, Lc5 20. Df4, Kg7 21. De5†, f6 22. Dg3†.

Nok en fejl, men slutspillet efter bondegevinsten på e6 giver næppe mere end remis, og Portisch er naturligvis ved at komme i tidnød.

22. —, Kh7 23. Te1, Tg8 24. Dh4, Td6 25. Kf1, f5 26. h3, Tg6?

Rigtigt var 26. —, Dc6!

27. g4!, Td7?

Små remis-chancer gav 27. —, Dc6 28. g×f5, D×f3.

28. T×e6, Td1† 29. Kg2, T×e6 30. L×e6, f×g4 31. D×g4, Td8 32. Se5, opgivet.

Ivkov-Larsen - 4. matchparti

1. Sf3.

Ivkov vil ikke spille dronningindisk igen!

1. —, Sf6 2. e4, e6 3. Sc3, d5 4. d4, c6 5. e3, Sbd7 6. Ld3, d×c4 7. L×c4, b5 8. Ld3, Lb7.

For 9 år siden studerede jeg Meraner-varianten grundigt, men siden olympiaden i Moskva 1956 har jeg ikke spillet den. Dengang var det navnlig den svenske variant 8. —, b4, jeg beskæftigede mig med, men også teksttrækket analyserede jeg, og da denne variant er spillet meget lidt siden, er der ikke sket nogen udvikling af teorien på dette område.

Hovedvarianten 8. —, a6 ville det utvivlsomt være dumt at spille mod en jugoslav, den kender man i alle detaljer dernede takket være Trifunovic.

9. e4, b4 10. Sa4, c5 11. e5, Sd5 12. S×c5, L×c5!

12. —, S×c5 er kendt for at være utilfreds-

stillende, og i sin tid havde jeg fundet ud af, at teksttrækket var udmærket.

13. d×c5, a6.

Vist godt nok, men en endnu enklere løsning får vi at se i 6. parti.

14. 0-0, S×c5 15. Lc2, Tc8 16. Sg5.

Jeg var mere bange for 16. Dd4. Ivkov undervurderede mit 19. træk.

16. —, h6 17. Se4.

Her burde nok spilles 17. Dh5, men sort kan tillade sig at spille 17. —, g6 18. Dh3, Kf8. De forskellige hvide ofre går ikke.

17. —, S×e4 18. L×e4, 0-0 19. Dg4, f5! 20. e×f6, T×f6 21. Ld2, Db6!

Nu står sort fortræffeligt. Hans tårne er allerede i aktivitet, og det hvide løberpar kan ikke rigtig bruges til noget, da Ld2 mangler et godt sted at stå.

Ivkov tænkte længe og havde efter sit næste træk kun en halv time tilbage. På 22. L×d5, L×d5 23. D×b4 følger stærkt 23. —, Tg6!

22. Ld3, a5 23. De4, Se7 24. De3, Dd6!

Truer Td8.

25. Tad1, Sf5.

Naturligvis ikke 25. —, Dd5 26. f3, D×a2? 27. Da7. Efter teksttrækket står sort lidt i overkanten, og det uligefarvede remisspørgsmål er ikke afskrækkende i betragtning af stillingen i matchen.

26. L×f5, T×f5.

Efter 26. —, e×f5 27. f3 er der ikke meget på færde. Nu truer Td5.

27. Lc1, Td5 28. T×d5, D×d5.

Det var svært at afgøre, om 28. —, e×d5 var bedre. Hvid klarer sig vist nogenlunde med 29. Da7, La6 30. Lf4!

29. Dg3, Kh7(?)

Her er 29. —, Tc2 meget mere energisk, tårnslutspillet efter 30. L×h6, D×g2† må vinde. Hvids bedste forsvar er enten 30. a3 eller 30. Lf4, men sort beholder gode gevinstchancer.

30. Lf4, Df5 31. a3????

Jeg gloede! Med mit sidste træk havde jeg indstillet mig på 31. Le5, Dg6 og fredsslutning. Ivkov havde faktisk 8 minutter tilbage, så fejlen virker helt utrolig. Nerver?

31. —, Tc4 32. Opgivet.

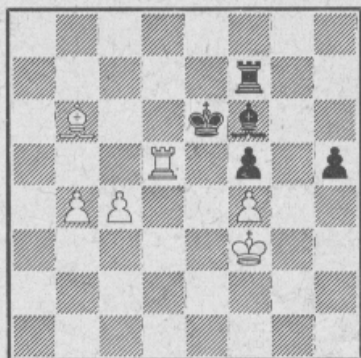
2. juli

Hængepartidag. Køliger vejr.

Tal havde allerede den foregående aften opgivet sit hængeparti. Portisch havde spillet 44. f6† i hemmeligt træk.

Fortsættelsen af mit 3. parti mod Ivkov gav desværre de deprimerede jugoslaviske skakjournalister - og måske også Ivkov selv - nyt håb!

(Ivkov)



(Larsen)

Efter lange overvejelser havde Ivkov fundet ud af, at tårnafbytningen 41. —, Td7 42. T×d7, K×d7 43. b5 var fuldstændig håbløs og havde puttet 41. —, Tf8 i konvolutter, et ret intetsigende træk, som jeg ikke havde regnet med. Jeg havde først og fremmest set på 41. —, h4 og også en smule på 41. —, Tb7.

Jeg tænkte et kvarter og spillede.

42. Td6†(?) K×d6 43. Lc5†, Kc6 44. L×f8, Lc3!.

Med en merbonde vil man altid gerne forenkle, men der var faktisk ingen grund til at bytte tårnene af. Et træk som 42. b5 havde været nok så fornuftigt.

Det er dog ikke rigtigt, at tårnafbytningen kostede gevinsten, først mit næste træk er en afgørende fejl.

Gevinstmetoden ser i sin simpleste udførelse sådan ud: 45. Kg3, Le1† 46. Kh3, Ld2 47. Kh4, L×f4 48. Lc5!, Ld2 49. K×h5. Hvis sorte konge flyttes, spiller hvid b5, og hvis den sorte løber opgiver truslen mod b4 følger Ld4 eller Lf2 fulgt af b5†. Derefter går resten af sig selv.

45. b5†??, Kb6 46. Le7, Le1 47. Lf6, Kc5 48. Ke3, Kb6.

Naturligvis ikke 48. —, K×c4 49. b6 osv.

49. Ld4†, Ka5 50. Ke2, Lh4 51. Kf3, Le1 52. Le3, Lc3 53. Kg3, Le1† 54. Kh3, h4 55. Ld4, Lg3 56. Lc3†, Kb6 57. Ld2, Lf2 58. Kg2, Lc5.

Jeg troede, det gik strålende, men her begyndte jeg at finde ud af, at sagen aldeles ikke var klar. Efter 59. Kf3, Ld6? 60. Le3†, Ka5 61. b6, Lb8 62. c5, Kb5 vinder hvid naturligvis, da Lb8 er spærret inde, men sort spiller 59. —, Le7 60. Le3†, Ka5 61. Ld4, Ld8! 62. Lc5, Lc7 og kan ikke bringes i træktvang.

59. Le1, Ld6! 60. Lf2†, Ka5 61. Kf3.

Eller 61. Le3, Kb4 62. c5, L×f4!.

61. —, h3 62. Le1†, Kb6 63. Lf2†, Ka5 64. Le3, Kb4 65. b6, K×c4 66. b7, Lb8 67. Kg3, Kd5 68. K×h3, Kc6 69. Kh4, K×b7 70. Kg5, Kc6 71. K×f5, Kd5 72. Kg6, L×f4 73. L×f4. Remis.

3. juli

Fridag. Elendigt vejr.

4. juli

Afbud fra Ivkov. Dårlig mave, lægeerklæring. Efter reglerne kan man sende sygemelding tre gange i løbet af en match.

Nørhave troede ikke rigtig på det med maven. Et par dage efter fik han lov at prøve det selv. Ha!!

4120

Nimzoindisk

Portisch-Tal — 5. matchparti

1. d4, Sf6 2. c4, e6 3. Sc3, Lb4 4. e3, 0-0 5. Ld3, d5 6. Sf3, c5 7. 0-0, Sc6 8. a3, La5.

En interessant variant, der ikke spilles særlig ofte, men kan føre til store komplikationer. Mærkeligt nok har Tal kun spillet den een gang før, og det var i 1956.

Portisch viser sig dog at være vel forberedt.

9. c×d5, e×d5 10. d×c5, L×c3 11. b×c3, Lg4.

11. —, Da5 spilles næsten aldrig mere, selv om den komplicerede variant 12. c4 ikke er helt klar. Hvid spiller stærkere 12. Dc2 eller 12. Tb1.

12. c4, Se5 13. Lb2, S×f3† 14. g×f3, Lh3 15. c×d5!?

Sidste nyt! Efter f. eks. 15. —, S×d5 16. Kh1 får hvid en bonde for en kvalitet, og løberparret virker meget truende.

Man har flere gange set 15. Te1, Se4 16. Le5, Dg5† 17. Lg3, S×g3 18. h×g3, d×c4 med lige spil.

Efter teksttrækket tænkte Tal næsten en time.

15. —, D×d5!.

Kvalitetsgevinsten faldt som ventet ikke i Tals smag, og efter 15. —, Se4 16. f4!, D×d5 17. Df3, D×d3 18. D×h3, S×c5 19. f5 mente han, at hvid havde en lille fordel.

16. L×f6, g×f6!.

Ja, efterhånden var fidusen vist gået op for de fleste tilskuere: 17. L×h7†, K×h7 18. D×d5, Tg8† og mat i tre.

17. Kh1, Tfd8.

Vistnok det stærkeste, men 17. —, Kh8 18. Tg1, D×c5 var også brugbart. Tal har altså løst de af Portisch stillede problemer og står tilfredsstillende.

18. Tg1†, Kh8 19. Le2!.

Alle »eksperter« blandt tilskuerne anså 19. Le4 for det stærkeste. Tilskuere kan tillade sig at overse træk som 19. —, Lg2†! uden at tabe points!

19. —, D×d1 20. Ta×d1, T×d1 21. L×d1.

Efter 21. T×d1, Tc8 22. Tc1, Td8 står de sorte brikker stærkt, og hvid kan næppe spille på gevinst. Det gør han med teksttrækket, men det er et spørgsmål, om det ikke let kunne være gået galt.

21. —, Tc8 22. Lb3, T×c5 23. L×f7,

h6 24. f4, Tc3 25. Ta1, Tc2 26. Kg1, b5 27. Ld5, a5 28. Lg2, Lf5 29. Lf1, Tb2 30. Td1, b4(?)

På grund af stillingen i matchen er Tal tilfreds med remis, og det regnede han med at opnå med teksttrækket. Ellers havde han sandsynligvis spillet 30. —, Le4, hvorefter gevinstchancerne vist er på sorts side trods minusbonden.

31. a×b4, a×b4 32. Td8†, Kg7 33. Kg2, b3 34. Tb8, Le4† 35. Kg3, Tb1 36. f3, Ld5 37. Ld3, Tg1† 38. Kf2, Th1 39. Kg2, Te1? 40. Kf2(?)

40. e4! havde givet gode gevinstchancer. Efter 40. —, Lf7 41. Kf2 kan sort ikke spille 41. —, Th1 på grund af 42. Lf1 med indespærring af tårnet. Sort skulle have spillet 39. —, Td1!

40. —, Th1 Hængeparti.

5. juli

Kedeligt vejr. Tal og Portisch spiller et ret kedeligt parti, der dog gav Portisch's sekundanter anledning til optimistiske kommentarer, da det var første gang, den ungarske stormester ikke tabte med sort!

Men Tal siger, at han efter omhyggelige analyser er sikker på, at han kan holde hængepartiet remis, og så er han jo stadig et point foran.

4121

Caro-Kann

Tal-Portisch - 6. matchparti

1. e4, c6 2. Sc3, d5 3. Sf3, Lg4 4. h3, L×f3 5. D×f3, Sf6 6. d3, e6 7. a3, Le5 8. g4, 0-0 9. h4, Sb-d7 10. g5, Se8 11. Lh3, f5! 12. e×f5, e×f5 13. Lf4, De7† 14. De2, g6 15. D×e7, L×e7 16. 0-0-0, Sg7 17. Lg2, Sb6 18. Le5, Tf-e8 19. Td-e1, Ta-d8 20. Kd1, Ld6 21. L×d6, T×d6 22. T×e8†, S×e8 23. h5, Sg7 24. h×g6, h×g6 25. Th6, Sd7 26. Se2, Sf8 27. Kd2, Sg-e6 28. f4, a5 29. d4, Kg7 30. Ke3, Sd7 31. Sg3, c5 32. Se2, Sb6 33. b3, Td7 34. d×c5, d4† 35. S×d4, S×d4 36. c×b6, S×c2† 37. Ke2, Td6 38. L×b7, T×b6 39. Ld5, S×a3 40. Th3, Tb4.

Her enedes spillerne om *remis*.

4122

Engelsk

Larsen-Ivkov - 5. matchparti

1. g3, e5 2. c4, Sc6 3. Lg2, g6 4. Sc3, Lg7 5. d3, Sg-e7 6. Tb1, a5 7. e3, 0-0 8. Sg-e2, d6 9. 0-0, Le6 10. Sd5, Sf5 11. a3, Sb8 12. e4, Sd4 13. S×d4, e×d4 14. h4, c6 15. Sf4, Ld7 16. b4, a×b4 17. a×b4, Sa6 18. Db3, Tb8.

Et godt træk, hvormed sort undgår helt at blive drevet i defensiven.

19. Ta1, Sc7 20. Ld2, b5 21. c5.

En vanskelig beslutning. Hvilken bonde bliver svagest, c5 eller d4?

21. —, d×c5 22. b×c5, Ta8.

Helt forfejlet ville 22. —, Se6 være; efter 23. S×e6, L×e6 24. Db4 truer manøvren Lf4-d6 fulgt af e4-e5.

23. Tfc1, Dc8 24. h5, Se6 25. Sd5!, c×d5.

Nødvendigt. Efter 25. —, Db7 26. h6!, Le5 27. T×a8, T×a8 28. Sb6 går 28. —, S×c5 ikke, fordi Le5 kommer til at hænge, og hvid får et stærkt angreb ved at støde frem med f-bonden.

Men Ivkov har nu kun 20 minutter tilbage.

26. T×a8, D×a8 27. e×d5, S×c5! 28. T×c5, Tc8! 29. T×c8†, D×c8 30. d6!

Hvid er pisket til at spille energisk. Efter f. eks. 30. h6, Lf8 31. Db2, Dc5 står sort udmærket og truer allerede med at tilrive sig initiativet med b5-b4 og Ld7-b5.

30. —, Lf8 31. Ld5, De8 32. Lf4, g×h5 33. Dd1, Lg4 34. Dc1, Ld7 35. Dc5, h4!

Ivkov forsvarer sig udmærket - og har stadig 5 minutter.

36. g×h4, Lg7 37. Le4, De6 38. Dg5, Df6 39. Kf1.

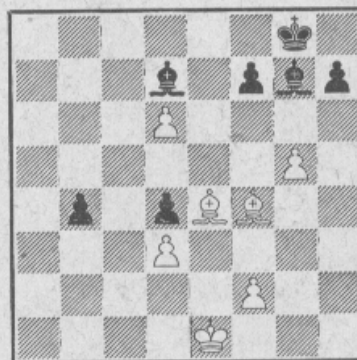
En lys idé. Dronningen bliver jo nok byttet af, og så skal kongen ordne b-bonden.

39. —, b4 40. Ke1, D×g5?

I sidste øjeblik inden tidkontrollen og hængepartianalysen begynder det solide forsvar at give sig. Meget bedre var 40. —, h6!

41. h×g5, hængeparti.

(Ivkov)



(Larsen)

Under analysen af denne stilling var Ole Jacobsen en udmærket hjælp. Vi fandt efterhånden frem til, at 41. —, f6 42. g×f6, L×f6 43. Kd2, h5 44. Kc2, Le6 45. Lh2! fulgt af f4-f5 gav visse gevinstchancer, men desværre lod det til, at 43. —, Kf7! 44. L×h7, Ke6 45. Lg8†, Kf5 46. Lh6, Lg5† holdt remis. Selv om Ole ikke troede på, at de jugoslaviske analyser var så gode, blev vi dog enige om, at jeg skulle spille 43. Kd1 for at undgå skakken på g5 i denne variant.

Hverken 41. —, f6 42. g6, h×g6 43. L×g6, f5! eller 42. g×f6, L×f6 43. Ld2, b3

44. Ld5†, Kg7 45. L×b3, Le5 fulgt af 46. —, h5 giver gevinstchancer. I sidstnævnte variant står løberen på b4 helt forkert.

Af andre hemmelige træk end 41. —, f6 kunne vi kun forestille os 41. —, Le6, der er meningsløst, for efter 42. Kd2 strander f6? på 43. Ld5!. Måske var det det, Ivkov havde spillet, vi syntes, jugoslaverne så så kede ud a'et!

6. juli

Ivkvov havde spillet 41. —, La4. Der lå hele min analyse på gulvet – spildt. Sådan da. For trækket kunne umuligt være godt. Vi havde i alle varianter fundet, at løberen stod bedre på e6 end på a4.

41. —, La4? 42. Kd2, f6.

Dette befrielsestræk er naturligvis nødvendigt. Jeg havde nu et vanskeligt valg. 43. g×f6, L×f6 44. Lf5 giver gode gevinstchancer; det vidste jeg fra analyserne, hvor vi havde haft lignende stillinger. Men hvad med 43. g6? Uden et senere f5 står Lg7 næsten spærret inde, og hvis La4 skal tilbage til d7 for at forberede f5, har jeg vundet værdifuld tid i forhold til den variant, jeg havde måttet forkaste: 41. —, f6 42. g6, h×g6 43. L×g6, f5!.

Jeg brugte 20 minutter og spillede:

43. g6!, h×g6 44. L×g6, Kf8 45. Kc1!, Le8 46. Lf5, La4 47. Ld2, Ke8 48. Kb2!, Kd8 49. L×b4, Ld7 50. Le4.

Som fortsættelsen viser, var 50. L×d7, K×d7 51. Kb3 godt nok, men jeg var endnu ikke helt sikker på det, og skrækken for et remisløberslutspil sad vel i mig endnu fra 3. matchparti.

50. —, f5 51. Ld5, Lb5 52. Le6, Ld7 53. Lb3, Le6 54. Le6, Ld7 55. L×d7, K×d7 56. Kb3, Kc6 57. Kc4, Lf6 58. f3, Le5 59. Le5, Lg3 60. d7!, K×d7 61. Kd5, Le7 62. L×d4, Ld6.

Den hvide fordel må siges at være meget stor: merbonde, stærk kongestilling, svag sort bonde på f5. Alligevel troede Ivkvov her, at stillingen var remis. Jeg havde set gevinstmanøveren nogle træk tidligere, havde i mellemtiden glemt den, men fandt den naturligvis igen. Hvids bestræbelser går ud på at få kongen til e5. Pointen i gevinstføringen er partiets sidste træk!

63. Le5, Le7 64. Lf4, Lf6 65. Le3, Lg7 66. Lf2!, opgivet.

En smuk trækvang. På hele den lange sorte diagonal er g7 det eneste gode felt for den sorte løber: 66. —, Lh8 67. Ld4; 66. —, Lf6 67. Ld4, Ld8 68. Ke5 eller 66. —, Lc3 67. Ld4 eller 67. d4. Efter 66. —, Ke7 67. Kc6 afgør d-bondens fremmarch.

Efter min smag et smukt slutspil.

I mellemtiden havde Tal serveret én af sine remisvarianter for Portisch, der spekulerede sig i tidnød uden at finde nogen gevinst og efter tidkontrollen indvilgede i remis:

(Tal)



(Ivkvov)

41. e4, T×h2† 42. Ke3, Lf7 43. Tb6, Th5 44. f5, Th1 45. f4, Th3† 46. Kd2, Tf3 47. e5, T×f4 48. T×f6, Lc4! 49. Tg6†, Kf8 50. Tf6†, Ke7 51. L×c4, T×c4 52. Tb6, Te4 53. f6†, Kf7 54. Tb7†, Kf8 55. Tb8†, Kf7 56. Tb7†, Kf8 Remis.

Stillingerne: Tal-Portisch 3½-2½,
Larsen-Ivkvov 4-1.

Herefter skrev en jugoslavisk avis, at situationen var håbløs, ikke blot på grund af pointstillingen, men også på grund af Larsens stærke spil. Jeg må dog sige, at det navnlig var pointstillingen, der gjorde mig optimistisk stemt. Desuden syntes jeg, at Ivkovs 40. og 41. træk i dette parti vidnede om nervøsitet og usikkerhed.

7. juli

Slapt spil af de to tabskandidater. Tal udnyttede det 100 %, jeg var muligvis for tilfreds med remis.

4123

Nimzoindisk

Portisch-Tal – 7. matchparti

1. d4, Sf6 2. c4, e6 3. Sc3, Lb4 4. e3, 0-0 5. Sf3, c5 6. Le2.

Sådan spiller Petrosjan også sommetider. Muligvis havde Portisch ingen forstærkning fundet af hvids spil i det 5. parti. Men Tal styrer med sikker hånd ind i en variant, hvor løberen ville stå meget bedre på d3.

6. —, d5 7. 0-0, c×d4 8. e×d4, Sc6 9. Lg5, Le7 10. Te1, b6!.

Hvid kan ikke udnytte Sc6's udsatte stilling. Den følgende ophævelse af spændingen giver heller ikke hvid noget.

11. L×f6, L×f6 12. c×d5, e×d5 13. Da4, Lb7 14. Tf-d1, a6 15. Db3, Te8 16. Lf1, Sa5 17. Dc2, Tc8 18. Te1, T×e1 19. T×e1, Sc4.

Den sorte stilling er allerede meget stærk.

20. Ld3, g6 21. De2, b5.

Det var dette træk, Portisch undervurderede, efter hvad Tal sagde bagefter. Der truer ubehageligt Db6. Hvids næste træk gør ikke stil-

lingen bedre; muligvis havde Portisch allerede her besluttet sig til det desperate bondeoffer i 25. træk.

22. Se5, L×e5 23. d×e5, d4 24. Sd1, Dg5 25. f4.

Desperation. Med sin elendige springerstilling på d1 kan hvid ikke stable et angreb på benene. Selvfølgelig var 25. g3 ikke behageligt, men en klar gendrivelse ses ikke. En interessant mulighed: 25. g3, S×e5! 26. D×e5, D×e5 27. T×e5, Tc1 28. Le2, d3 29. L×d3, T×d1† 30. Lf1, Ld5 31. b3 med en lille slutspilfordel for sort. Men det er næppe nok til at vinde på.

25. —, D×f4 26. e6, Ld5 27. Tf1, Dg5 28. e×f7†, L×f7 29. b3, Se5 30. a4, Ld5!

Resten af partiet er fortvivlede ungarske forsøg.

31. Le4, L×b3 32. a×b5, Lc4 33. Dc2, a×b5 34. Ld5†, Kg7 35. L×c4, b×c4 36. De4, Td8 37. h4, Dg3 38. Db7†, Td7 39. Dc8, Tf7 40. T×f7†, K×f7 41. Dc7†, hængeparti.

4124

Meraner

Ivkov-Larsen - 6. matchparti

1. c4, Sf6 2. Sc3, e6 3. Sf3, d5 4. d4, c6 5. e3, Sb-d7 6. Ld3, d×c4 7. L×c4, b5 8. Ld3, Lb7 9. e4, b4 10. Sa4, c5 11. e5, Sd5 12. S×c5, L×c5 13. d×c5, S×c5(!).

Det blev altså mig, der først afstod fra at følge det 4. parti. Sort opgiver rokaden, men den hvide kongeløber kommer på afveje på b5. De to springere på c5 og d5 tiltaler mig meget!

14. Lb5†, Kf8 15. Dd4, Db6 16. Le2, h6 17. 0-0, g6 18. Ld2, Kg7 19. Ta-c1, Ta-c8 20. Dh4?.

Spørgsmålstegnet er måske ikke helt berettiget, for jeg kan ikke påvise gevinst for sort i fortsættelsen. Men det er simpelthen Ivkovs store held, at en kombination, som han fuldstændig har overset, kun fører til remis, og i den forstand er teksttrækket en så stor overseelse, at det fortjener sit spørgsmålstegn.

Det kunne have været ganske morsomt at vide, hvad Ivkov ville have spillet på 20. —, a5. I det følgende ville sort nemlig vinde, hvis bonden stod på a5, dels ville b4 være dækket, dels ville i nogle varianter La6 afgøre.

Iøvrigt er det naturligvis i betragtning af matchstillingen en alvorlig fejl at tillade en remiskombination.

20. —, g5! 21. Dg4, Se4 22. T×c8, T×c8 23. D×e4, Sf4 24. De3, D×e3 25. f×e3, S×e2† 26. Kf2, g4! 27. Sg1!

Det eneste forsvar. Efter 27. K×e2, g×f3† 28. g×f3, Tc2 har sort gode gevinstchancer, og efter 27. Sh4, a5 28. Te1, La6 29. T×e2, Tc2 vinder sort med tårn mod to lette, fordi

springeren er afskåret, og tårnet plyndrer den hvide dronningfløj. Endelig er 27. Se1, a5 28. K×e2, La6† 29. Kf2, Td8 et eksempel på, at den hvide løber også kan komme galt af sted. I denne variant er 29. Sd3 bedre, men med 29. —, Td8 vinder sort officeren tilbage med fordel trods de uligefarvede løbere.

27. —, S×g1.

Interessant er fortsættelsen 27. —, Tc2 28. K×e2, T×b2, men gevinstchancer giver den næppe, selv om de hvide brikker kommer til at stå særdeles klodset.

28. Te1!, T×c1.

Efter 28. —, Td8 29. L×b4, Sf3 30. g×f3, g×f3 31. Tg1†, Kh7 32. Tg4 står hvid udmærket.

29. L×c1, L×g2 30. K×g1, Ld5 31. Ld2!

Sorts sidste håb var 31. a3??, Kg6 med erobring af e5.

Nu er remis'en klar.

31. —, L×a2 32. L×b4, Kg6 33. Kf2, Kf5 34. Lc3, h5 35. Kg3, Kg5 36. h4†, Kf5 37. Ld4, a5 38. Lc3, a4 39. Ld4, Ke4 40. Kf2, remis.

Herefter førte jeg med 4½-1½ og havde fire partier til at få skrabet et point til mig.

8. juli

4125

Kongeindisk

Larsen-Ivkov - 7. matchparti

1. g3, g6 2. Lg2, Lg7 3. d4, d6 4. e4, Sf6 5. Se2, 0-0 6. 0-0, e5 7. d×e5.

Forfladiger spillet. Jeg var naturligvis tilfreds med remis.

7. —, d×e5 8. b3, Sc6 9. Lb2, Te8 10. D×d8, T×d8 11. Sa3, Le6 12. Ta-d1, Se8 13. Sc1, Sb4 14. c3, Sa6 15. Sd3, Td7 16. Sb4(?).

Rigtigt var utvivlsomt 16. Lc1 for på Ta-d8 at have Sb2 parat. På denne måde havde jeg sandsynligvis uden større besvær fået et halvt point.

16. —, Sc5 17. T×d7, S×d7 18. Td1(?).

Herefter får sort initiativet. Muligvis kunne det 16. træk retfærdiggøres med det energiske 18. f4.

18. —, a5 19. Sd5, c6 20. Se3, a4 21. b4, Lf8 22. Sa-c4?.

Betydelig bedre var 22. Lf1, f. eks. 22. —, Sb6 23. Se-c4, hvorefter der vist stadig ikke var noget særligt i vejen.

22. —, a3! 23. Lc1.

Ikke 23. L×a3?, b5 24. Sa5, T×a5 25. b×a5, L×a3 26. a6, Lc5, og efter 23. S×a3, Sb6 er den hvide stilling meget ubekvem.

23. —, Sc7 24. f4(?).

Dette energiske angreb er ikke det rigtige i

den allerede meget betænkelige stilling. Muligvis kunne et forsvar endnu stables på benene med 24. Td2, Sb5 25. Tc2, bl. a. med hensigten Sa5.

24. —, e×f4 25. g×f4, Sb5 26. Ld2.

Efter lang tids betænkning en nødvendig indrømmelse. 26. f5, L×c4 27. S×c4, S×c3 28. T×d7, Se2† er håbløst; hvid kan ikke nå at lave noget, før sort får slået på a2 og fører a-bonden ned.

26. Td3 dur slet ikke på grund af 26. —, Lh6.

26. —, Lh6 27. Tf1, Td8 28. Tf2, Sf6 29. Le1.

Eller 29. Kf1, Sh5.

29. —, Td3 30. Lf1, Td8 31. Lg2, Td3 32. Lf1, L×c4 33. L×d3.

En chance i tidnøden, men ikke af de bedste. Efter 33. S×c4, Td1 34. Te2, L×f4 35. Sa5 vinder det rolige 35. —, Td7 vel i længden, men jeg forkastede denne variant som temmelig håbløs på grund af 35. —, Sg4, hvilket heller ikke er helt ubegrundet, for efter 36. h3, Se5 kan jeg stadig ikke slå på b7 på grund af 37. —, Sf3†. Sa5 bliver jaget væk med b6, hvorefter sort både har en plusbonde og et overlegent officersspil.

33. —, L×d3 34. Td2, L×e4 35. Td8†, Kg7 36. c4, L×f4 37. Kf2, Sc7 38. Lc3.

Det var denne binding, jeg havde set, men den kan ikke udnyttes.

38. —, Se6 39. Ta8, h5 40. c5, g5 41. T×a3, hængeparti.

Jeg kunne godt have opgivet med det samme, men jeg ville have en fridag inden næste parti. På grund af Ivkovs sygedag havde overdommer Sajtar sandsynligvis sat os til at spille det 8. parti dagen efter, hvis vi ikke havde haft hængeparti.

4126

Spansk

Tal-Portisch - 8. matchparti

1. e4, e5 2. Sf3, Sc6 3. Lb5, a6 4. La4, Sf6 5. 0-0, Le7 6. Te1, b5 7. Lb3, d6 8. c3, 0-0 9. h3, Sd7 10. d4, Lf6 11. a4, Sa5 12. Lc2, Sb6 13. a×b5, a×b5 14. Sb-d2, c5 15. d×c5, d×c5 16. Sh2.

Den af sort valgte variant er blevet spillet en del det sidste par år, og Portisch kender den ud og ind. Alligevel har jeg på fornemmelsen, at der er et eller andet i vejen med den.

16. —, c4 17. Sg4, L×g4 18. h×g4, Lg5 19. Sf3, L×c1 20. D×c1, Dc7 21. De3, Sd7 22. Te-d1, Sc6 23. b3, Sa5.

Efter 23. —, c×b3 bliver den hvide løber meget stærk, specielt bliver trykket mod f7 generende.

24. b4, Sc6 25. g5, T×a1.

Ikke tilfredsstillende, men stillingen var allerede meget vanskelig.

26. T×a1, Db6(?).

Formodentlig var 26. —, Db7 for at spille Ta8 det bedste forsvar.

27. D×b6, S×b6 28. Ta6, Tb8 29. Sd2, Sd8 30. Sf3, Sc6.

Efter et lille prøveskud finder Tal nu den rigtige, elegante løsning. Sorts eneste chance er at få kongen til hjælp på dronningfløjen, og de følgende seks træk kan derfor i virkeligheden beregnes lige så nøjagtigt som en matkombination.

31. Sh2!, Kf8 32. Sg4, Ke7 33. Se3, Kd6 34. Sd5!.

Smukt! 34. Sf5†, Kc7 35. S×g7, Tg8 gav kun hvid en lille fordel.

Nu er sort helt hjælpeløs. Hvis han afslår gaven med 34. —, Sd7, spiller hvid sandsynligvis 35. Ld1. Løberen skal til g4; i nogle tilfælde spilles derefter g3 og f4, i andre afgør manøvren Ta6-a1-d1.

I tidnød forsøger Portisch et officersoffer.

34. —, S×d5 35. e×d5, K×d5 36. f3!, S×b4.

Efter 36. —, Kd6 37. Le4, Tc8 38. Kf2, Tc7 39. Tb6, Kd7 40. T×b5 er slutspillet håbløst for sort.

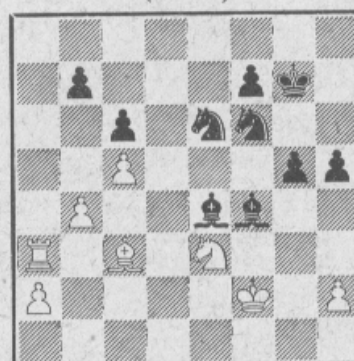
37. c×b4, Kd4 38. Ta7, Kc3 39. L×h7, K×b4 40. T×f7, Kc3 41. T×g7, b4 42. Tc7, b3 43. g6, b2 44. g7, b1D† 45. L×b1, T×b1† 46. Kf2, Tb8 47. Ke3, opgivet.

Straks efter opgav Portisch hængepartiet fra dagen før, og dermed var matchen slut; Tal havde vundet med de klare cifre 5½-2½.

9. juli

De sidste træk af mit hængeparti var ikke særlig interessante. Til stor undren for Ole Jakobsen brugte Ivkov tre kvarter til følgende:

(Ivkov)



(Larsen)

41. —, L×h2 42. Ta7, g4 43. Sf1, Lf4 44. Sg3, Lg6 45. Se2, h4 46. S×f4, S×f4 47. T×b7, Le4 48. Te7, g3† 49. Ke1, h3 50. T×e4, h2 og hvid opgav.

10. juli

Jeg var naturligvis atter parat til remis. Følgende skete:

4127 Aljechin's forsvar

Ivkov-Larsen - 8. matchparti

1. e4.

For første gang i matchen! Hvad spiller Larsen? Formodentlig siciliansk. Forhåbentlig dragevariant, tænkte mr. Gwynn.

1. —, Sf6.

Jeg fik bagefter refereret mange udtalelser om dette for alle - også Ivkov - overraskende åbningsvalg. De fleste gik ud på, at jeg var godt tosset. Iøvrigt har jeg flere gange lidt alvorlige nederlag med denne åbning, men et grundigt studium af den indgik i mine forberedelser til kandidatturneringen.

2. e5, Sd5 3. d4, d6 4. Sf3.

En rolig variant. Sort plejer at spille 4. —, Lg4 eller 4. —, g6. Sorts næste træk anses - sandsynligvis med urette - for en fejl.

4. —, d×e5 5. S×e5, e6.

5. —, Sd7 dristede jeg mig dog ikke til at spille, selv om jeg ikke mener, hvid kan opnå fordel med ofret på f7; se artiklen i »Skakbladet«, januar 1964.

Den foreliggende stilling har jeg analyseret, og Ivkovs næste træk kom ikke bag på mig, selv om der står 6. Ld3 i bøgerne. Det bedste er muligvis 6. Df3, men efter lange overvejelser spillede Ivkov altså:

6. Dh5, g6 7. Df3, De7 8. Sc3, Sd7 9. Lc4, S×c3.

For at besvare 10. D×c3 med 10. —, Db4 og 10. b×c3 med S×e5 11. d×e5, Dc5. Iøvrigt kunne sort også have spillet 9. —, Lg7.

10. S×d7, D×d7 11. b×c3, Lg7 12. La3?.

Et forståeligt forsøg på at skabe komplikationer. Efter 12. 0-0, 0-0 fulgt af c6, b6 og Lb7 står sort solidt, og i længden kan dobbeltbonden på c-linien blive et handicap for hvid.

Med teksttrækket prøver hvid at få sort til at affinde sig med 0-0-0, hvilket er meget farligere. Men ...

12. —, Da4! 13. Lb4, a5! 14. Lb3(?).

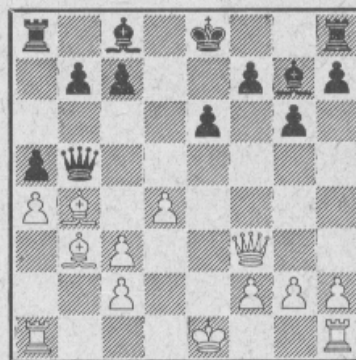
Dermed er matchen slut! Men også efter 14. De2, Ld7 vinder sort materiale, og hvid kan ikke sætte noget kongegangreb i scene.

14. —, Db5 15. a4.

(Se diagrammet).

15. —, a×b4!.

Selvfølgelig! Pudsigt nok havde en lang række stærke spillere blandt tilskuerne været så forvirrede af matchstillingen og min interesse i remis, at de havde overset denne simple vending, for 15. —, Dc6 16. D×c6†,



b×c6 17. Lc5, a4 18. Lc4, La6 holder jo let remis!

16. a×b5, T×a1† 17. Ke2, T×h1 18. c×b4, 0-0 19. Df4, e5 20. d×e5, Ld7 21. Lc4, Lf5 22. e6, f×e6 23. D×c7, Te1 24. Lb3, Lf6.

Stillingen vinder på mange måder. Teksttrækket er udmærket og skal forberede Td8. Iøvrigt havde Ivkov begivet sig i tidnød.

25. Kd2, Tg1 26. Ke2, Lg4† 27. f3, T×g2 Hvid opgav.

Efter 28. Kf1, Td2! er der intet forsvar mere, f. eks. 29. Ke1, Tf-d8.

Dermed havde jeg vundet over Ivkov med nøjagtig samme score som Tal mod Portisch: 5½-2½.

Efter en pause på en halv snes dage skal Tal og jeg altså mødes i semifinalen, ligeledes en match på 10 partier. Jeg har god tid til at omstille mig fra den rolige strateg Ivkov til den farlige taktiker Tal.

Hvorfor tabte Ivkov? Mange jugoslaver mener, det var dumt, at han spillede så meget lige før matchen - Europacup-finalen i Hamburg og derefter oven i købet et par partier i den jugoslaviske klubturnering.

Hvad grunden så end kan have været, spillede den jugoslaviske stormester i hvert fald ikke særlig godt. Muligvis var han lidt »uheldig« i 1. matchparti, og måske slog det ham lidt ud. Men som matchen formede sig, kan jeg ikke se andet, end at jeg havde vundet også uden dette »held«, selv om jeg ikke synes, jeg spillede særlig godt. Jeg spillede godt nok. Forhåbentlig vil jeg kunne sige noget lignende efter matchen mod Tal.

Portisch tabte på en mærkelig måde. Netop som det så ud til, at han var ved at komme i gang, brød han helt sammen. Han var nær ved at vinde det 5. parti, og i det 6. klarede han sig for første gang godt med sort. Men i 7. og 8. parti spillede han, som om han allerede havde resigneret. Var det skuffelsen over udfaldet af hængpartiet (5. parti)?

Tals bedste spil så man efter min mening i disse to partier, nr. 7 og 8, samt i det meste af 1. parti. Derimod imponerer fyrværkerierne i nr. 2 og 4 mig ikke. Jeg har lyst til at sige, at den slags er han velkommen til at lave mod mig!

Bled, midt i juli.

Bent Larsen.

Skakdage i Bled

Redaktionssekretær Mogens Nørhave, Hillerød, der tilbragte sin ferie i Bled for at overvære kvartfinalematcherne, giver her en lille beretning om arrangementet:

»Jeg bliver verdensmester«, sagde stormester Bent Larsen forud for sin afrejse til kandidatturneringen i Bled, og han har gentaget det gang på gang overfor de mange journalister her på stedet, samtidig med at han støt og sikkert øgede forspringet i matchen mod Ivkov.

I første omgang studser man over en så kategorisk udtalelse, men ved nærmere omtanke forstår alle, at man nødvendigvis må have troen på sig selv. »Der er ingen idé i at rejse til Bled i to måneder, hvis man ikke regner med at kunne vinde over Tal, selvom man naturligvis må se i øjnene, at der altid er en risiko for at tabe«, siger Bent Larsen. Og foreløbig har han holdt ord. I de sidste tre uger er han nået et skridt længere op ad stigen og har skabt yderligere respekt om sin egen person og om dansk skak som helhed.

Når disse linier læses, er der allerede spillet flere partier i semifinalen mellem Bent Larsen og Mihail Tal, og denne match' slutresultat kan antagelig anes. Bent Larsens indsats i matchen mod Ivkov – når ses bort fra resultatet – har måske ikke styrket troen på, at Spassky får en dansk modstander i kandidatturneringens finale. Men alt har en forklaring.

»Jeg tror ikke, vi skal lægge så meget i Larsens spil mod Ivkov«, siger Tals sekundant, Koblenz. »Ivkv spillede ikke op til en standard, der kunne presse Larsen til det store spil. Det samme var i virkeligheden tilfældet i matchen Tal-Portisch. Jeg tror, at det først bliver i semifinalen, der for alvor skal spilles skak«.

Bent Larsen er selv klar over, at det er de færreste Ivkv-partier, der vil gå over i skakhistorien. »Der skal to til at skabe et godt skakparti, og Ivkv var ikke rigtigt i stødet denne gang«, siger Bent Larsen.

Med den kendte czekiske mesterspiller Sajtar som overdommer åbnede turneringen i en samlingsbygning søndag den 27. juni. Aftenen forinden havde der ved en festlighed med koncert og dans været lodtrækning, og det oplagte publikum kvitterede med bifald, da henholdsvis Bent Larsen og Portisch præsterede at skaffe sig hvid i første parti ved lodtrækningen!

Turneringen omgives med den største interesse, selvom der på grund af byens ringe størrelse og noget afsides beliggenhed sjældent er stort mere end et par hundrede tilskuere. Til gengæld er aviser og skak-magasiner i mange lande repræsenteret på stedet gennem korrespondenter eller udsendte medarbejdere. I Jugoslavien bringes partierne hver dag både i radio og TV.

Tal er altid et populært offer for skak-skribenter, men med hensyn til interesse har Bent Larsen næsten overgået ham hernede. For det første fordi han altid har interessante og kategoriske udtalelser parat, og så er han mødt op med sin kone som sekundant! I de østlige skak-lande forstår man slet ikke den slags.

I sidste runde flyttede turneringen til Bleds fornemme »Festival Hall«, hvor Bent Larsen og Tal nu sidder på den store scene under et kæmpemæssigt demonstrationsbræt. Selve forløbet af de to kvartfinaler beskrives andet sted i bladet. Det var en tydelig skuffelse for det så stærkt engagerede jugoslaviske skak-folk at se Ivkv i virkeligheden være uden chance fra matchens start. Derfor virkede det også lidt malplaceret, at Ivkv fik det største bifald under turneringen, da det lykkedes ham i 3. runde – på grund af svagt dansk spil – at holde remis i en tabt stilling.

Mellem kvartfinalerne og semifinalen var der 11 dages pause, og både Bent Larsen og Tal blev boende på det fornemme Grand Hotel Toplice for at forberede sig til det store opgør. De to spillere er naturligvis genstand for den største opmærksomhed, men medens Bent Larsen holder sig fra lyn-spil og den slags under så vigtige turneringer, spiller Tal gerne lyn med hvem som helst til langt ud på natten. Aftenen igennem kan man i hotellets dagligstue iagttage en undrende skare, der står rundt om et bord, hvor Tal med lethed nøjes med ét minuts betænkningstid mod fem i partier selv mod kendte nationale mesterspillerne.

Mogens Nørhave.

DSU's Støtteforening

Støtteforeningen har nu eksisteret i 2 år og er begyndt at arbejde for sit formål: at støtte DSU's bestræbelser for øget internationalt skaksamarbejde.

Sidste sommer var vort tilskud afgørende for, at Dansk Skak blev repræsenteret ved Studenterolympiaden, og senere på året betalte vi lommepenge til olympiadeholdet, der spillede i Israel,

SKAKHUSET

STUDIESTRÆDE 24
KØBENHAVN K
TELEFON BYEN 6291
BUTIK GIRO
EN GROS Dansk 86178
FABRIK Norsk 99303
FORLAG Svensk 4205
P O S T O R D R E



Skakhus-Avisen

udkommer 2 gange
pr. måned med nyt
og gammelt om

SKAKLITTERATUR
og
SKAKMATERIALER

Pr. nummer kr. 0,50
Pr. år kr. 10,00

og derved blev det muligt for DSU at sende et ret stærkt hold, og det gav os da også en hæderfuld placering samt en international mester!

I år har vi støttet to klubber, der arrangerer internationale turneringer, nemlig Vejlbj-Risskov (St. Bededagsturneringen) og Københavns Skakforening (100-års jubilæumsturneringen).

Desværre er vore midler for begrænsede til, at vi på effektiv måde kan støtte nyt initiativ inden for det internationale skakarbejde, men vi håber, at mange af læserne vil tage beslutningen nu og melde sig ind. Dette sker bedst ved at sende 50 kr. til DSU's Støtteforening, Septembervej 119, Herlev, på postkonto nr. 643 93, men De kan også ringe til et af bestyrelsesmedlemmerne: Schøller Larsen (01) 788128, H. Gam, Herning (0711) 2207, H. P. Hansen, Holstebro (074) 1731 eller Børge Andersen (01) 947250, så skal vi nok sørge for resten.

E. Meedom:

„Den lille Ungdomsolympiade”

Haag i juli 1965

Nr.	1	2	3	4	5	6	7	8	Ialt
1. Holland	—	2	4	3	3	2½	2½	3	20
2. England	2	—	2	3	2	3	4	4	20
3. Vesttyskland	0	2	—	3	2½	2	2½	3	15
4. Danmark	1	1	1	—	2½	2½	3½	3	14½
5. Norge	1	2	1½	1½	—	2	3	3	14
6. Schweiz	1½	1	2	1½	2	—	3	1½	12½
7. Østrig	1½	0	1½	½	1	1	—	2½	8
8. Belgien	1	0	1	1	1	2½	1½	—	8

Haag modtog os sent søndag aften med øsende regnvejr, og også i de øvrige dage holdt vejret den standard, vi kendte hjemmefra, og da det endvidere lykkedes os i hver eneste runde at få hængepartier — mod Norge hele tre — blev der ikke den helt store lejlighed til sight-seeing.

Der var to fridage. Om torsdagen var der arrangeret udflugt til Scheldemundingen, hvor vi i et par timer sejlede rundt i det smukke og særprægede sumpområde. På denne tur lykkedes det for Henrik og undertegnede at demonstrere kombinationsspillet overlegenhed over for »nørkleriet«. I det mindste Jørn syntes nogenlunde overbevist, idet han senere slog Østrigs førstemand i en for ham hidtil ukendt offerstil! Om søndagen kørte vi til Amsterdam, hvor det naturligvis også regnede, og hvor Svend og Henrik lejede en taxa for at blive ligeså våd som os andre. En del af byen fik vi dog set på en bådfart gennem kanalerne — endda med dansk guide.

Turneringen var glimrende arrangeret i Caltex-bygningen — i selskabets kantine på 6. sal, hvorfra der var en pragtfuld udsigt over et af de smukkeste kvarterer i Haag.

Der startedes mandag aften med åbningsceremoni, hvorefter lodtrækning fandt sted. Denne gav det for os ret uheldige resultat, at vi i de 3 første runder skulle møde Holland, Vesttyskland og England i nævnte rækkefølge, hvilket blev til 3 nederlag på 1–3. Men så var holdet også »varmet op«, og de sidste 4 runder gav 4 sejre og sluttelig en 4. plads. Et resultat, der kun er

overgået af sidste turnerings succeshold. Holdet kan altså være udmærket tilfreds med resultatet, men havde der blot været antydning af held med, ville 3. pladsen have været en kendsgerning.

Turneringens afslutning blev ret dramatisk. Før sidste runde førte England med 2 points foran Holland. I sidste runde spillede England ret hurtigt 2-2 med Norge, og Holland skulle her-efter præstere det usandsynlige at slå det stærke vesttyske hold med 4-0 for at komme à points. Efter 5½ times målbevidst og koncentreret spil lykkedes det imidlertid for Holland, der derved blev turneringsvinder med 1 matchpoint mere end England.

De danske spilleres individuelle resultater:

Modstander efter tabellen:	1	2	3	5	6	7	8	Ialt
1. Jørgen Sloth, Århus	½	½	½	0	½	1	1	4
2. Erik Bang, Horsens	0	0	½	½	½	1	½	3
3. Svend Pedersen, Nørresundby	½	0	0	1	½	1	½	3½
4. Henrik Sørensen, København	0	½	0	1	1	½	1	4

Jeg vil gerne her takke hele holdet for det gode kammeratskab, det gode humør og den gode kampmoral, som under hele turen gjorde det til en fornøjelse at være holdleder.

4128 Wiener-parti

Hvid: *Svend Pedersen*, Nørresundby.
Sort: *Kerkhoff*, Holland.

1. e4, e5 2. Sc3, Sf6 3. f4, d5 4. f×e5, S×e4 5. Sf3, Le7 6. d4, 0-0 7. Ld3, f5 8. e×f6 e.p., S×f6.

Her er 8. —, L×f6 det rigtige, for efter 9. 0-0 at svare med 9. —, Sc6!.

9. 0-0, c5 10. Sg5!, Lg4?.

På 10. —, c×d4 havde hvid planlagt offer-varianten: 11. T×f6, T×f6 12. L×h7†, Kf8 13. Dh5, d×c3 14. Le3!, og nu ser det ud til, at sort er værgeløs med truslen Lg6 og Dh8† mat.

11. Le2?.

Her var 11. De1 stærkere.

11. —, L×e2 12. D×e2, Dd7 13. De6†, D×e6 14. S×e6, Tf-c8 15. S×c5, L×c5 16. d×c5, T×c5 17. Le3, Te4 18. Ta-d1, Sc6 19. S×d5, S×d5 20. T×d5, T×c2 21. Td2.

Her opdagede hvid pludselig, at han ikke kunne spille 21. Td7 som beregnet for 21. —, T×b2 22. Tf-f7, Tb1† 23. Kf2, Tf8!.

21. —, T×d2 22. L×d2, Tf8 23. Le3, remis.

4129 Modtaget dronninggambit

Hvid: *Jørn Sloth*, Århus.
Sort: *E. Weiszbacher*, Østrig.

1. d4, d5 2. c4, d×c4 3. Sf3, Sf6 4. Sc3, a6 5. e4!?, b5 6. e5, Sd5 7. a4, S×c3 8. b×c3, c6(?).

Nu havner åbningsspillet i en slavisk variant, hvor hvid bl. a. kan vælge Gellers chancerige fortsættelse 9. Sg5, men også Sloths svartræk er udmærket. Måske burde sort have undladt dækningstrækket c7-c6 og straks have spillet Lc8-b7, men han frygtede bl. a. svaret 9. e5-c6!?

9. La3!, g6 10. g3, Lg7 11. Lg2, 0-0 12. 0-0, Te8 13. Sh4, Le6 14. f4, Ld5

15. f5, L×g2 16. S×g2, Sd7 17. e6, f×e6 18. f×g6, h×g6 19. Dg4, Sf8 20. Sf4.



20. —, L×d4†!.

Udmærket kombination, for efter 21. c×d4?, D×d4† 22. Kg2 følger 22. —, e5!, og hvid må give officeren tilbage.

21. Kg2!, Lg7 22. Ta-d1, De8 23. S×g6, S×g6 24. D×g6, c5?.

En stor fejl, men stillingen var sikkert ikke til at holde alligevel. På 24. —, Tf8 svarer hvid stærkest med 25. L×e7.

25. Tf7!, og sort opgav.

4130 Pirc's forsvar

Hvid: *P. Claessens*, Belgien.
Sort: *Henrik Sørensen*, København.

1. e4, d6 2. d4, Sf6 3. Sc3, g6 4. f4, Lg7 5. Sf3, 0-0 6. Ld3, Sb-d7 7. De2, c5 8. e5, Se8 9. Le3, c×d4 10. L×d4, d×e5 11. L×e5, S×e5 12. S×e5, Dd4 13. De4, De5 14. 0-0-0, Sd6 15. De2, Da5 16. a3, Le6.

Nu er »Steinitz-løberne« stillet op med skudretning mod den hvide kongefløj, og da hvid ikke har skabt sig nogen form for modspil, skal det ende galt.

17. Sb5, Tf-c8 18. S×d6, e×d6 19. Sf3, b5.

Her var også 19. —, Tc6 udmærket for at true med offerendingen: 20. —, L×b2† 21. K×b2, Tb6† 22. Kc1, La2.

20. Le4?

Nu bliver hvid for grisk. Bedre muligheder for forsvar bød 20. De1.

20. —, b4! 21. L×a8.

Nu stranded 21. De1 bl. a. på 21. —, L×b2†!

21. —, L×b2†!

Sort spiller for galleriet! Mere direkte er 21. —, b×a3!

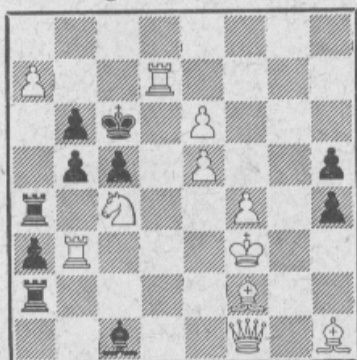
22. Kd2, b3† 23. Ke3, T×c2 24. Sd2, Dc5† 25. Kf3, Tc3† 26. Ke4, Lf5† og mat.

PROBLEMSKAK

Under ledelse af Jan Mortensen og O. G. Lauritzen

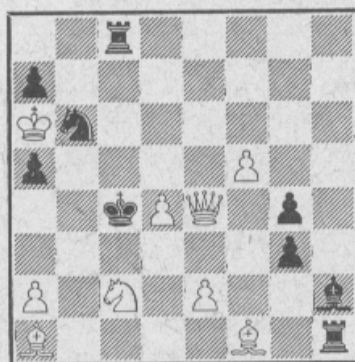
Originalopgaver

8276. Jan Hannelius
Kangasala (Finland)



Mat i 2 træk

8279. K. Stoyanov
Sofia



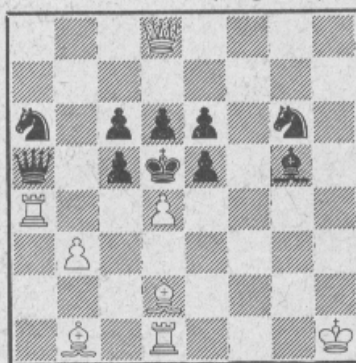
Mat i 2 træk

8282. Poul Hage
Rønne



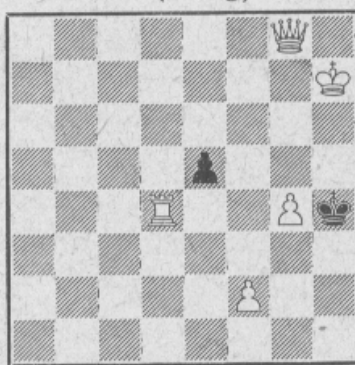
Mat i 3 træk

8277. Comins Mansfield
Bournemouth (England)



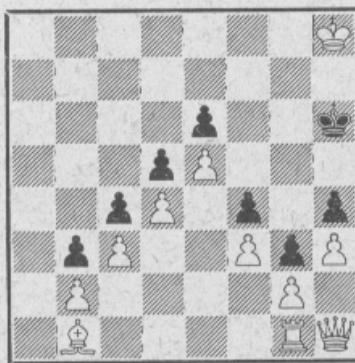
Mat i 2 træk

8280. H. V. Tuxen
Ilz (Østrig)



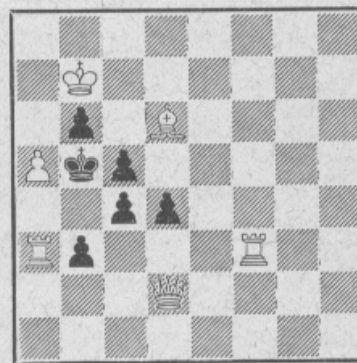
Mat i 2 træk

8283. Arthur Madsen
Svendborg



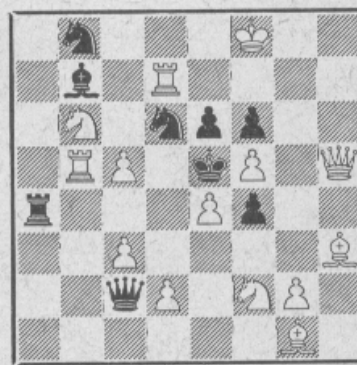
Mat i 4 træk

8278. Erik Poulsen
Brønderslev



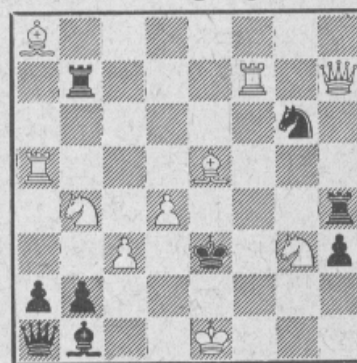
Mat i 2 træk

8281. E. A. Wirtanen
Helsinki



Mat i 2 træk

8284. E. Wennick
Hälsingborg



Selvmat i 2 træk

Løsninger til opgaverne

i juni nummeret

Nr. 8258 af Tore Andersson: 1. f4. Forsøget 1. Sf3 strander på 1. —, Td4.

Nr. 8259 af Aug. Jensen: 1. Sd4†.

Nr. 8260 af M. Mylliniemi: 1. Lb1. Forsøget 1. Td6-d4 strander på 1. —, Td5! Og 1. Sf6 på Td5! (V.R.)

Nr. 8261 af E. Wennick: 1. Tc6. Vellykket nøgle og godt indhold. (O.G.L.)

Nr. 8262 af V. Buhelt: 1. Sd5, truer 2. Dc2†. 1. —, K×S 2. Dd4† 1. —, g3 2. Sc7.

Nr. 8263 af V. Skovlund Jensen: 1. Dg8, truer 2. Dg7† 1. —, d5×e4 2. Se2† 1. —, c4 2. Sc2†. Bindingsmætter!

Nr. 8264 af J. C. Morra: 1. Dg6, f7×D 2. f7† 1. —, Lh7 2. Df7 1. —, d×e3, 2. Te4† 1. —, Sd~ 2. Tc5† 1. —, Sc~ 2. d4†. Træktvang. En dejlig opgave at løse. (O.G.L.)

Nr. 8265 af B. Schauer: 1. Kc2, truer 2.

Th4† 1. —, Tc6† 2. Kb3, truer 3. Sc6†. 1. Sc4 strander kun på 1. —, Te8! (V.R.). Fikst og uventet, at kongen skal tilbage til b3. Mor-som! (O.G.L.)

Nr. 8266 af Arthur Madsen: 1. La8, Th6 2. Tf7† 3. Tb7 4. Df2† 1. —, Tg5 2. Tf6† 3. Tc6 1. —, Th4 2. Tf5† 1. —, Th3 2. Tf4† etc.

Løserturneringen

Total juni: K. Austrheim 499, A. K. Buhelt 154(17), Steen Christensen 249, Jens Claussen 456(2), A. Dithmer 98(9), Haldor V. Hansen 446(2), Vilh. Hansen 104(1), Rohde Jensen 84, Johan Jørgensen 18(7), Anker Madsen 136, Iver Pedersen 193, N. P. Pedersen 427, V. Røpke 211(33), A. Strunge Sørensen 70, K. Thrane 26(12), Ax. Tipsmark 138(8) og øvrige lødere uforandrede.

KORRESPONDANCESKAK

Indenlandske turneringer

Turneringsleder: *Axel Nielsen, Egebæksvej 7, Odense, tlf. (09) 12 52 50, girokonto 9638*

Landsholdsklassen 1965

Der indbydes hermed til deltagelse i landsholdsklassen 1965, der starter først i september. Opmærksomheden henledes på, at landsholdsspillere, der ikke har deltaget de to sidste år, skal deltage i år, hvis de vil bevare retten til at spille i klassen.

Berettiget til at spille i landsholdsklassen er spillere, som har *vundet* en mestergruppe med mindst 5 points, samt spillere fra de tidligere landsholdsklasser, såfremt de har sikret sig mod nedrykning. — Indskudet er kr. 15,00, og dette bedes sammen med tilmeldelsen tilsendt turneringslederen senest den 5. september.

Landsholdsklassen 1964

Det går lidt trægt med afslutningen af partierne i klassen, da de fleste af spillerne har holdt ferie på forskellige tidspunkter. Flere af partierne nærmer sig dog afslutningen, hvorfor der ventes mange resultater i den kommende måned.

Stillingen pr. 15/7 var således med antallet af afsluttede partier i parentes: P. Korning 2(4), Axel Nielsen 1½(2), Poul Larsen 1(2), Hans Kelstrup 1(1), S. From ½(1), H. Neergaard 0(0), Kaj Blom 0(2).

Afsluttede partier

L. 1964: S. From remis med P. Korning.

Mesterklassen: 154: 2-5.

1. klasse: 283: 6/5, 5/1. — 284: 5/4.

2. klasse: 534: 5/3. — 546: 4/7. — 547: 1/3. — 552: 2-3. — 553: 3-1. — 555: 6/4, 5-3, 5/2, 5/7, 5/1. — 556: 6-2, 1-2, 4/2, 4/7. — 557: 1/7. — 558: 3/5. — 560: 2/3, 2 skal sende afskrift mod 5. — 562: 3/2.

3. klasse: 626: 4/2, 4/3, 4/6. — 627: 4/1, 4/6, 3/6, 3/4, 1/7, 1/6 da 6 er tavs. — 629: 2/3, 6/2. — 630: 6/2. — 633: 5/4. — 634: 6-2. — 635: 6/4.

4. klasse: 536: 7/3. — 537: 7/3. — 538: 3/6. — 539: 3-1, 7/3, 7-1, 6/7, 1/5. — 540: 1/3, 1/2, 1/2. — 541: 3/1, 3/2, 2/7. — 542: 1 skal indsende afskrifter mod 4, 5 og 7, 3/4, 5/7, 5/3. — 543: 3/7. — 544: 6/3, 6/2, 2/5, 4 har ikke indberettet ferie, og denne gælder derfor ikke.

Afsluttede grupper

II 534:

1. Bent Rolighed, Odense	2½	
2. Osvold Jørgensen, Århus	5½	1. 24,00
3. John Nolsøe, Oslo	2	
4. H. P. Nielsen, Skovlunde	0	
5. C. Christophersen, Rødding	4½	2.-3. 16,00
6. K. Dybe, Randers	2	
7. Curt Caspersen, Sorring	4½	2.-3. 16,00

II 546:

1. Svend E. Jensen, Ålborg	3½	
2. J. H. Jensen, Merrild	4½	2.-3. 16,00
3. Gert Werner, Lyngby	4½	2.-3. 16,00
4. Bent S. Andersen, Daugaard	2	
5. E. Peschardt, København	5	1. 24,00
6. Jakup Thomsen, Thorshavn	0	
7. Jørgen Klausen, Nr. Alslev	1½	

II 553:

1. Erik Nielsen, Sønderley	4½	1.	18,65
2. O. Løppenthin, Hørsholm	0		
3. L. Rasmussen, Houbjerg	4	2.	13,35
4. Sv. E. Jensen, Vejen	3½		

II 556:

1. Verner Sørensen, Nr. Bjert	3		
2. Curt Caspersen, Sorring	3		
3. S. O. Larsen, Århus	0		
4. Bjarne Sørensen, København	3½	3.	13,35
5. J. Chr. Lund, Kravlundmark	5	2.	18,65
6. Vagn Buhl, Odense	5½	1.	24,00
7. C. Thomsen, København	1		

III 614:

1. Søren Jacobsen, Giver	1½		
2. Kurt Skivinger	0		
3. O. Christiansen, Assens	5½	1.	24,00
4. Ole Lauridsen, Vejle	5	2.	18,65
5. Svend A. Jørgensen, Ålborg	0		
6. Erik Bak, Hærup	1½		
7. Preben H. Nielsen, Skibet	3½	3.	13,35

Nr. 1, 2, 5 og 6 reagerede ikke på henvendelse i Skakbladet og får alle 0 i indbyrdes partier.

Axel Nielsen.

NYHEDER

Nyt medlem

Vi har den glæde at kunne byde en ny klub hjertelig velkommen i Dansk Skak Union:

Gentofte Skakklub (1. hovedkreds).

Medlemstal: 18 seniores og 10 juniore.

Formand: Erik B. Jensen, tlf. Ry. 4355.

Juniorturnering i København

KSU indbyder herved til juniorturnering i Folkets Hus, Enghavevej 40. Der spilles 7 runder

på følgende dage: man. 23-8, ons. 25-8, tirs. 31-8, tors. 2-9, man. 6-9, tors. 9-9 og tirs. 14-9. Der spilles fra kl. 19 til kl. 23 hver aften og eventuelle hængepartier spilles efter aftale med turneringslederen. Indskuddet er kr. 5,-, og deltagerne må ikke være fyldt 20 år før 1-7-65.

Tilmeldingen sker gennem klubformanden, der sender tilmeldingslisten til *Andreas Lund*, Ved Østerbjerg 17, Glostrup, inden 16. august. Inddelingen i klasser sker efter antallet af tilmeldte og disses styrke.

Skakudsendelser i radioen

Der vil komme to udsendelser i radioen i august måned: Den 12. august: Unge skaktalenter og den 21. august: Bent Larsen.

Berléme Nix og hustrus legat

er for 1965 tildelt følgende klubber:

1. hovedkreds:

Jernbanens Skakklub	kr. 43,00
Bankernes Skakklub	- 43,00

2. hovedkreds:

Kirke-Stillinge Skakklub	kr. 28,50
Sorbymagle Skakklub	- 28,50

3. hovedkreds:

Assens Skakklub	kr. 25,75
Gelsted Skakklub	- 25,75

4. hovedkreds:

Rødekro Skakklub	kr. 50,00
------------------	-----------

5. hovedkreds:

Herning Skakforening	kr. 70,00
Østerby Skakklub	- 34,00

6. hovedkreds:

Mørke Skakklub	kr. 38,50
Ulstrup og Omegns Skakklub	- 38,50

7. hovedkreds:

Skørping Skakklub	kr. 28,00
Horsens-Hammer Skakklub	- 28,00

8. hovedkreds:

Åkirkeby Skakklub	kr. 60,00
-------------------	-----------

Kjær Larsen.

SKAKBLADET, udgivet af Dansk Skak Union, udgår hver måned. Abonnement kan tegnes på bladets ekspedition, Danmark, Norge, Sverige, Island og Finland kr. 24,00 pr. år, øvrige udland kr. 26,00 pr. år. Enkelte numre kan fås i ekspeditionen à kr. 2,25.

Dansk Skak Union:

Formand: Overlærer Kjær Larsen, Juulsvej 25, Varde. Tlf. (052) 2 10 21.

Kasserer: Bankfuldmægtig Peder Madsen, Mølvangvej 46, Jelling. Tlf. (0581) 342.

Sekretær og propagandaleder: E. Meedom, Kirkebakken 14, Glostrup.

Korrespondanceafd.: Skakforhandler Axel Nielsen, Egebæksvej 7, Odense. Tlf. (09) 12 52 50.

Redaktion: Ledende redaktør: Eigil Pedersen, Bjørnholmsallé 19, Viby J. Tlf. (061) 4 74 72. - Problemskak: Jan Mortensen, H. P. Olsensvænge 19, Tåstrup, tlf. (01) 99 25 58 (originalopgaver), og O. G. Lauritzen, Ålekistevej 213 A¹, Vanløse, tlf. (01) 71 70 78 (løsninger).

Skakbladets ekspedition: Mølvangvej 46, Jelling. Tlf. (0581) 342, postgiro nr. 208 01.

NYHEDER

Pachman: **Moderne Schachtheorie** er nu udkommet på tysk i ny moderniseret udgave efter at have været udsolgt i lang tid. Værket består af fire bind, hvoraf bind I dog allerede meldes udsolgt fra forlaget i Tyskland. Vi har imidlertid sikret os et tilstrækkeligt lager til at betjene vore kunder den første tid, men interesserede gør klogt i at sikre sig værket omgående, da også de øvrige bind hurtigt kan ventes udsolgt. Værket består af følgende:

Bind I: Spansk, Tre- og firspringerspil, Italiensk, Russisk, Kongegambit, Skotsk m. m., 391 sider	26,40
Bind II: Fransk, Caro-Kann, Siciliansk, Aljechins forsvar, Skandinavisk, Jugoslavisk m. m., 399 sider	26,40
Bind III: Ortodoks dronninggambit, Cambridge-Springs, Tarrasch-forsvaret, Katalansk, Slavisk, Halvslavisk, Modtaget dronninggambit, Albin, Dronningbondespil m. m., 319 sider	26,40
Bind IV: Nimzoindisk, Dronningindisk, Blumenfeld, Grünfeldindisk, Kongeindisk, Budapestergambit, Hollandsk, Engelsk, Reti, Bird m. m., 583 sider	26,40

Hildebrands Gambitserie:

Hildebrand: Budapest-Gambitten 6,00. - Hildebrand: Staunton-Gambitten	6,60
Jonasson: Albins Motgambit 6,60. - Hildebrand: Falkbeers Motgambit	6,60
- Jonasson: Morra-Gambit 6,60. - Romanovsky: Reti's Spelöppning	5,80
Kopylov: Aljechins Försvar	5,80
Lasker: Sunt förnuft i Schack . Svensk. 71 sider	10,00

Euwe: **Theorie der Schacheröffnungen:**

Efter at bind 6/7, der har været udsolgt i lang tid, nu er udkommet i ny moderniseret udgave, der er dobbelt så tyk som den gamle, fås værket atter komplet i 12 bind. Dette skakleksikon på åbningsteoriens område bør enhver fremadstræbende skakspiller eje. Bindene kan købes enkeltvis eller samlet og indeholder følgende åbninger:

Bind 1/2 (i et bind): Ortodoks dronninggambit, Cambridge-Springs, Tarrasch m. m.	12,80
Bind 3: Slavisk, Albin, Modtaget dronninggambit, Colle, Dronningbondespil m. m.	12,55
Bind 4/5 (i et bind): Nimzoindisk, Kongeindisk, Grünfeld, Dronningindisk m. m.	17,40
Bind 6/7 (i et bind): Budapestergambit. Hollandsk, Katalansk, Engelsk, Bird m. m.	36,10
Bind 8: Fransk, Caro-Kann	13,00
Bind 9: Siciliansk, Aljechins forsvar, Skandinavisk, Jugoslavisk ..	17,20
Bind 10: Spansk, Tre- og firspringerspil	23,10
Bind 11/12: (i et bind): Italiensk, Skotsk, Russisk, Kongegambit, Wienerparti m. m.	12,35
Sokolski: Lehrbuch der Schacheröffnungen . Tysk. Oversat fra russisk. 464 sider	26,40
Sokolski: Die Eröffnung 1. b2-b4 . Vesttysk udgave 21,60. - Østtysk udgave	16,50
Euwe/Meiden: Meister gegen Amateur . Tysk. 173 sider	28,20
Euwe/Meiden: Amateur wird Meister . Tysk. 203 sider	37,00
Havanna 1964 : 1.-2. Uhlmann, Smyslov. 3. Tajmanov. 4. Evans. 5. Portisch. 22 deltagere, 231 partier, 100 sider. Jugoslavisk	13,20
16th Chess Olympics Israel 1964 . Jugoslavisk. 364 partier fra finalerunden	17,60
20. jugoslaviske mesterskab, Novi Sad 1965 . 1. Matulovic 2.-3. Gligoric, Parma. Jugoslavisk. 20 deltagere, 190 partier	10,60

Axel Nielsens Skakforlag

Egebæksvej 7 . Odense . Telefon (09) 12 52 50 . Giro 9638