

Hr ass C Larsen
Lersø Park Vej 171 st

Ø

292

SKAK

Bladet

Medlemsblad for
DANSK SKAK UNION

Indhold:

Indbydelse til
Nordisk Turnering
Hovedbestyrelsesmøde
Nyheder
Vellykket propagandastævne i Sparkær
Ivkov i Mar del Plata

Frikvarteret
Månedens parti
20 spørgsmål
Partier
Opgaveafdelingen
Korrespondance-turneringerne



51. ÅRGANG

JUNI 1955

Abonnement à kr. 7,50 tegnes hos postvæsenet
Lossalg pr. nummer
75 øre

SKAKMATERIEL

Skakbrikker af plastic, røde og hvide, i plasticpose	10,75
— af plastic, røde og hvide, i pæn papæske	12,00
— af plastic, røde og hvide, med filt og bly, i papæske	15,50
— af plastic, røde og hvide, med filt og bly, luksuimodel	28,00
— af plastic, sorte og hvide, med filt og bly, »Stauntonmodel«,	26,00
— af træ, lakerede, røde og hvide, i papæske	12,50
— af træ, lakerede, røde og hvide, i træske eller stofpose	14,75
— af træ, lakerede, røde og hvide, med filt, i træske	16,50
Skakbræt, 45×45 cm, tynd kvalitet, sammenfoldeligt een gang	2,75
— 42×42 cm, svær kvalitet, sammenfoldeligt een gang	4,25
— 45×45 cm, svær kvalitet, sammenfoldeligt een gang	4,75
— 48×48 cm, svær kvalitet, sammenfoldeligt een gang	5,00
— 45×45 cm, svær kvalitet, sammenfoldeligt to gange	5,25
Løse diagrammer til påklæbning 42×42, 45×45 og 48×48 cm	0,80
Noteringshæfter til 50 partier à 60 træk kr. 1,00. Samme til 70 træk	1,10
— til korrespondanceskak	1,00
Korrespondanceskakkort af fint karton, 200 stk. kr. 4,50, 500 stk.	10,75
Korrespondancepakken (200 skakkort, 1 noteringshæfte og 6 rapportlister, alt hvad der skal bruges til en turnering)	5,50

Landets største udvalg af skakpræmier og skakure! - Skriv efter katalog!

Axel Nielsen, Egebæksvej 7, Odense
Telefon 5250 - Giro 9638



**Dansk
Skak
Union's
emblem
i sølv**

med knap kr. 3,50 + porto
mod indbetaling på giro
20801 eller ved indsendelse
af frimærker

Skakbladets ekspedition
Siamvej 20, København S.

SKAKHUSET

Studiestråde 24 København K
Byen 0291 Giro 86178

Klubbrikker, danske 12,50
— internationale 10,00
Klubbrætter 5×5 cm felt 4,75
SKAKURE - RAJAH 54,00
Ferschach-abonnement 10,00

A-KORRESPONDANCE PAK-
KEN med 200 kort, not. hefte til
50 partier og 10 rapportlister
samt 1 serie lommeskak (6 par-
tier) 10,00

KLUBPAKKEN med 1000 lister
samt skakåndbogen og FIDE's
regler 25,00

Ordre pr. giro er praktisk



**P. O. Pedersens
Skakfabrik**

Største fabrik i Norden
St. Kongensgade 21, Kbh. K.
Pa. 5087-4437-437

SKAKBLADET, udgivet af Dansk Skak Union, udgår hver måned. Abonnement kan tegnes på bladets ekspedition samt på postkontorerne i Danmark, Norge og Sverige à kr. 7,50 pr. år, øvrige udland kr. 9,00 pr. år. Enkelte numre fås i ekspeditionen à kr. 0,75.

Dansk Skak Union; Formand: Civilingeniør H. V. Tuxen, Engvej 37, Nr. Sundby. Tlf. Ålborg 2449 A.

Kasserer: Kasserer A. Buusmann, Siamvej 20, København S. Tlf. Amager 2852.

Sekretær og propagandaleder: Lærer Borge Borgå, Rønholmen 8, Åbenrå. Tlf. 21199.

Korrespondanceafdelingens leder: Forstelærer H. H. Johnsen, Sdr. Omme. Tlf. Sdr. Omme 162.

Redaktion: Ledende redaktør: Skakforhandler Axel Nielsen, Egebæksvej 7, Odense. Tlf. 5250.

Opgaveafdelingen: P. Rasch Nielsen, Damhusboulevard 37, København Valby, og

O. G. Lauritzen, Alekistevej 213 a¹, Vanløse.

Skakbladets ekspedition: Siamvej 20, København S. Tlf. Amager 2852.

Afliveret til postvæsenet den 31. maj 1955

A. Backhausens Bogtrykkeri - Horsens

SKAKBLADET

Juni 1955 . Nr. 6 . 51. årgang . Redaktion: Axel Nielsen
Medlemsblad for Dansk Skak Union

INDBYDELSE TIL

Nordisk Turnering i Oslo

Nordisk Turnering finder i år sted i Norge, og Norges Sjakkforbund har nu udsendt den officielle indbydelse til turneringen, der spilles i Oslo i dagene 14.—25. august.

Deltagerne samles søndag den 14. august kl. 15 i *Ingeniørenes Hus, Kronprinsensgt. 17*, hvor turneringens officielle åbning finder sted. 1. runde spilles samme sted kl. 16³⁰.

Der spilles i landsholdsklassen, mesterklassen og 1. klasse.

Landsholdsklassen omfatter højst 12 deltagere. Hvert land har ret til at disponere over to pladser, den 11. plads er forbeholdt den nuværende nordensmester (Fridrik Olafsson, Island), medens Norges Sjakkforbund som arrangør kan disponere over den 12. plads. Vinderen af landsholdsklassen får titlen *Nordensmester*.

I *mesterklassen*, som højst må omfatte to grupper à 12 spillere, kan deltage mesterspillere og sådanne spillere, som af de respektive landsforbund anses at have samme spillestyrke. Vinderen bliver *nordisk landsholdsspiller*. Hvis to eller flere spillere kommer på samme maksimumpoints, og omkamp ikke kan finde sted, benyttes »Sonnenborn-Berger« systemet for at afgøre rækkefølgen. Hvis dette intet resultat giver, oplyttes begge spillerne.

I landsholds- og mesterklassen spilles alle mod alle.

I 1. klasse kan deltage de mesterspillere, som der ikke er plads til i mesterklassen, samt spillere, som af de respektive landsforbund anses

at have spillestyrke til at deltage i klassen. I 1. klasse spilles der i højst to grupper. Spillerne fordeles ligeligt på de forskellige landes forbund. I 1. klasse spilles 11 runder efter Monrads system.

Hængepartier spilles hver dag kl. 10 i *Oslo Schakselskaps* lokaler, Bogstadveien 30, 7.

Der udsættes følgende præmier (norske kr.):

Landsholdsklassen: 500,00, 300,00, 150,00, 100,00 og 75,00.

Mesterklassen: 250,00, 175,00, 125,00, 75,00 og 50,00.

1. klasse: 150,00, 100,00, 70,00, 45,00, 35,00 og 25,00.

Anmeldelse til turneringen med angivelse af, hvilken klasse man ønsker at spille i, samt indskud danske kroner 13,50, bedes senest den 20. juni sendt til Dansk Skak Unions sekretær, lærer *Børge Borgå, Rønholm 8, Akerå*. Sammen med anmeldelsen bedes man anføre, om man eventuelt er villig til at deltage i en lavere klasse, hvis det skulle blive nødvendigt.

De deltagere, der ønsker at få reserveret værelse under turneringen, bedes snarest rette anmodning herom til *Rolf Heiesiad, Hammersborg Torg 5 B, Oslo*. Arrangørerne har reserveret et antal værelser i *Studentbyens Sommerhotel* for turneringsdeltagerne. Prisen for enkeltværelse er norske kr. 9,50 og for dobbeltværelse kr. 17,00. Pensionsprisen andrager norske kr. 22,00 pr. døgn (værelse, frokost og middag).

Hovedbestyrelsesmøde

I tilslutning til påskestævnet holdtes hovedbestyrelsesmøde i »Ålborghallen« lørdag den 9. april 1955.

Tilstede var C. Pless, A. Buusmann, Villy Pedersen, C. Würtz, N. Schultz, L. M. Peder-

sen, R. Hermansen, Viggo Mygh, Victor Juul Hansen, Carl C. Rode og H. V. Tuxen.

Formanden bød velkommen, specielt til Viggo Mygh, Odense, der har afløst Johs. Hansen i 3. hovedkreds.

Det vedtoges sidst i § 10 i håndbogens reglement for turneringer om provinsklubbmesterskabet at tilføje:

»beller ikke, hvis spilleren har deltaget i KSU's klubbturneringe.

Formanden gjorde rede for de sammen med DAS førte forhandlinger angående tilskud fra tipstjenestens overskud, hvorefter der udspandt sig en længere diskussion.

Det vedtoges at bevilde kr. 200,00 til den danske skakklub i Flensborg.

Det vedtoges at forhøje spillernes indskud til påsketurneringen, således at disse fremtidig bliver:

Landsholds- og mesterklasse kr. 25,00 pr. spiller.

Dame- og 1. klasse kr. 20,00 pr. spiller.

2. og 3. klasse kr. 15,00 pr. spiller.

Beløbene vil blive anvendt til kontante præmier med undtagelse af kr. 2,00 pr. spiller, der gives til turneringsleder og hjælpere, således at den tidligere indsamling bortfalder.

Foranlediget af to svenske spilleres deltagelse i årets mesterklasse vedtoges det, at udenlandske spillere ikke uden særlig dispensation kan rykke op i landsholdsklassen.

R. Hermansen foreslog, at man undersøgte mulighederne for, hvorvidt slutkampen om provinsklubbmesterskabet kunne spilles i Odense (subsidiært på skift med Fredericia).

Victor Juul Hansen henstillede, at det forlangtes, at den spiller, der var i trækket, skulle afgive hemmeligt træk, før partiet gik til bedømmelse. — Hovedbestyrelsen ville overveje spørgsmålet.

En indbydelse til at spille landskamp med svenskerne i Göteborg den 11. og 12. august d. å. blev accepteret. Årets »Nordisk Turnering« spilles i Oslo i dagene 14. til 25. august. Til at deltage i FIDE's juniorturnering i Antwerpen i tiden 21. juli til 8. august udpegedes Vagn Raube Jørgensen, Århus.

Formanden fremlagde vedtægter for (det hensovede) »Finlands Centralschackförbundet« til nærmere studium. Det drejede sig om en sammenslutning af »Finlands Schackförbundet« og »Arbejdernes Schackförbundet«.

N. Schultz syntes, at Skakbladet procentvis slugte for mange af unionens indtægter. Hovedbestyrelsen enedes om at henstille til bladets redaktør, at der fremtidig hver måned blev bragt 1—1½ side populært stof.

H. V. T.

NYHEDER

Turnering nord for polarkredsen.

I stedet for at deltage i påsketurneringen i Ålborg foretrak eksdanmarksmeesteren Egil Pedersen, Århus, at tage mod indbydelsen til at spille med i en jubilæumturnering i Kiruna i Nordsverige, henvet et par hundrede kilometer nord for polarkredsen.

I turneringen deltog foruden Egil Pedersen nordmanden Olaf Barda samt finnen E. Ridala, medens resten var svenskere, hvoraf fire var lokale folk.

Resultatet af turneringen blev en sikker sejr for den svenske landsholdsspiller Zandor Nilsson, Stockholm, som scorede 8½ points i ni partier.

På andenpladsen kom Olaf Barda, Norge, med 6½ points. I første halvdel af turneringen fulgte Barda Nilsson som en skygge, men i sidste halvdel måtte han slippe taget.

Egil Pedersen kom ind på tredjepladsen med 5 points efter at have tabt de to første partier, hvilket dels skyldtes træthed efter den lange 2-døgn rejse og dels den uvante betænkningstid på 50 træk i 2½ time i stedet for 40 træk, som man spiller med herhjemme.

De øvrige resultater blev:

H. Sirand, Kiruna, 4½, H. Abman, Kiruna, 4, E. Ridala, Finland, 3½, J. Westberg, Stockholm, 3½, F. Åström, Luleå, 3½, L. Apelqvist, Stockholm, 3, H. Brynhammer, Kiruna, 3.

Efter turneringen spillede Egil Pedersen si-

multankampe i fire byer, Kiruna, Gallivara, Luleå og Vaggaryd. Af ialt 88 partier vandt Pedersen 61, spillede 17 remis og tabte 10.

Den københavnske cup-turnering.

1. runde i den københavnske cup-turnering, som Københavns Skak Union og Storkøbenhavns Arbejder-Skakklubber arrangerer i fællesskab, fik følgende forløb:

Sundbyernes Skakklub II—Blindes Skakklub 7—1, Jernbanens Skakklub—Skakklubben L.K. 3—5, Ministeriernes Skakklub—Østerbro Skakklub 5—3, Københavns Skakforening II—Døves Skakklub 8—0, Skakklubben Posten—Hvidovre Skakklub I 3—5, Københavns Høspitaler—Hvidovre Skakklub II 6—2, Arbejdernes Læseselskabs Skakklub—Skakklubben Firska II 6—2, Rødved Skakklub—Rødovre Skakklub II 4—4 (Rødovre vandt efter resultatet ved 1. bræt), Skakklubben Firska I—Skakklubben Olympia 4½—3½.

Ved Slagelse Skakklubs

generalforsamling genvalgtes K. Markert til formand. Årets klubmester blev O. Barchager.

Pokal kamp i Indslev.

Det årlige pokalstævne mellem klubberne i Assens amt fandt sted den 15. maj i Indslev. Da klubberne mødte med ulige store hold, skete sammensætningen efter Tybjergs fordelingsmetode.

Brenderup Skakklub gik af med sejren ved at score 83,33 % (7½ af 9). På de næste pladser kom Hårby med 75 % (7½ af 10), Assens 60,71 % (8½ af 14), Kauslunde 50 % (4½ af 9), Nr. Åby 33,33 % (2 af 6), Indslev 16,67 % (3 af 18).

Sønderborg hovedkreds vinder.

Ved omkampen i a-rækken mellem Sønderborg og Åbenrå vandt Sønderborg med 4—2.

Chr. Kornbek sønderjydsk mester.

Ved slutkampen om titlen sønderjydsk mester, der har fundet sted i Sønderborg, sejrede Chr. Kornbek, Nybøl, der hermed har erobret titlen to år i træk.

Assens Skakklub

har holdt den årlige generalforsamling. Til ny formand valgtes Chr. Pedersen og til ny kasserer H. P. Hansen.

Geller rustandsmester.

I den ordinære turnering kom E. Geller og V. Smyslov som omtalt i sidste nummer til at stå lige med hver 12 points. De blev derfor arrangeret en omkamp på seks partier, som imidlertid endte 3—3, idet samtlige partier blev remis. Man fortsatte derfor, således at den spiller, der først vandt et parti, ville blive tildelt titlen. Allerede i det følgende parti faldt afgørelsen, idet Geller med sort vandt i smuk stil.

Matchen USSR—USA.

Til denne interessante landskamp, der tager sin begyndelse den 4. juni i Moskva, har USA udtaget et hold, der er en blanding af erfaring og ungdom, nemlig Reshevsky, Horowitz, Pavvey, Kashdan, Steiner, Kevitz, D. Byrne, R. Byrne, L. Evans og Sherwin.

Af kendte spillere savner man navne som Fine, Bisguier og Denker.

Vellykket propagandastævne i Sparkær

Det stort anlagte propagandaskakstævne, som Sparkær Skakklub arrangerede den 24. april, og som vi omtalte i aprilnummeret, gennemførtes programmæssigt og blev en virkelig succes. Der var mødt spillere fra alle dele af Viborg amt og endog en del fra Ringkøbing amt, ligesom stævnet samlede et stort antal tilskuere.

I de ca. 9 timer, arrangementet varede, vekslede man med børneskakkamp, skakforedrag, simultankampe og demonstrationskamp, således at deltagerne og tilskuerne blev holdt i ånde fra først til sidst. Efter at formanden for Sparkær Skakklub Ewald Nielsen havde budt velkommen, startede børneskakkampen mellem fire 12-mands hold fra Hoven, Vorde, Holstebro og Sparkær foruden to andehold fra Vorde og Sparkær, medens hovedkredsformanden Victor Juul Hansen samtidig holdt skakcauseri og -demonstration i et tilstødende lokale.

Bagefter blev såvel voksne som børn delt i hold, mod hvilke danmarksmesteren Bent Larsen, den tidligere danmarksmester Chr. Poulsen samt landsholdsspilleren Juul Hansen og mesterspilleren Sam Holm spillede simultan.

Efter en times spisepause fortsatte man med et demonstrationsparti mellem Bent Larsen og Chr. Poulsen, der ledsagede trækkene med kommentarer.

Som afslutning på dagen var arrangeret fælles kaffebord, hvorunder flere talere havde ordet for at hylde Sparkær Skakklub for det storartede arrangement.

Lærer H. E. Nielsen, Sparkær, der er drivfjederen bag børneskakafdelingen i byen, bragte

desuden på bane, om der ikke burde stiftes en sammenslutning mellem skakinteresserede lærere og andre med interesse for undervisning af børn i skak. Han gjorde gældende, at skak er et så vigtigt opdragelsesmiddel, at det ikke i længden kan ignoreres, selv om det udmærket stadig kan hvile på et frivilligt grundlag. Man enedes om at gøre et fremstød for sam-



Mon det går?

arbejde mellem bestående børnehold og for at få endnu flere med.



I en tid, hvor der meldes om tilbagegang i medlemstal for mange klubbers vedkommende,

er det forfriskende med et sådant initiativ, som Sparkær Skakklub her har udvist. Der er ingen tvivl om, at det er den vej, der skal betrådes, hvis klubbernes og unionens medlemstal atter skal øges. Lad os få flere af den slags stævner landet over!

Ivkov vandt i Mar del Plata

Den årlige mesterturnering i Mar del Plata, Argentina, var denne gang stærkt besat. Foruden de førende hjemlige mestre havde man sikret sig deltagelse af fem stærke spillere fra Europa. Desuden deltog flere spillere fra nabo-staterne. — For anden gang i løbet af kort tid

måtte favoritten stormester *Najdorf* se sig henvist til en andenplads, idet turneringen vandtes af den kun 21-årige *Borislav Ivkov*, Jugoslavien, som man husker fra hans deltagelse i turneringen om verdensmesterskabet for juniorer i København 1953.

	1	2	3	4	5	6	7	8	9	10	11	12	13	14	15	16	Pts.
1. B. Ivkov, Jugoslavien	—	1/2	1/2	1/2	1/2	1	1	1	0	1	1	1	1	1	1/2	1	11 1/2
2. M. Najdorf, Argentina	1/2	—	1/2	1	1/2	0	1	1	1/2	1	1/2	1	1	1	1	1/2	11
3. S. Gligoric, Jugoslavien	1/2	1/2	—	1/2	1/2	1/2	1	1/2	1	1	1	1/2	1	1/2	0	1	10
4-5. L. Pachman, Tjcekoslovak.	1/2	0	1/2	—	1/2	1	0	1	1	0	1/2	1/2	1	1	1	1	9 1/2
4-5. L. Szabo, Ungarn	1/2	1/2	1/2	1/2	—	0	0	1/2	1	1/2	1/2	1	1	1	1	1	9 1/2
6. O. Panno, Argentina	0	1	1/2	0	1	—	1/2	1/2	1	1	1/2	1	1/2	1/2	0	1	9
7. H. Pilnik, Argentina	0	0	0	1	1	1/2	—	1/2	1	1	0	1	1/2	1	1/2	1/2	8 1/2
8. H. Toran, Spanien	0	0	1/2	0	1/2	1/2	1/2	—	1/2	1	1/2	1/2	1	1/2	1	1	8
9. B. Wexler, Argentina	1	1/2	0	0	0	0	0	1/2	—	1	1	0	1/2	1	1	1	7 1/2
10. H. D. Rosetto, Argentina ...	0	0	0	1	1/2	0	0	0	0	—	1	1	1	1/2	1	1	7
11. R. Flores, Chile	0	1/2	0	1/2	1/2	1/2	1	1/2	0	0	—	1/2	1/2	1/2	1/2	1/2	6
12. R. Letelier, Chile	0	0	1/2	1/2	0	0	0	1/2	0	0	1/2	—	1	1/2	1	1/2	5
13-15. L. Bauza, Uruguay	0	0	0	0	0	1/2	1/2	0	1	0	1/2	0	—	1/2	1/2	1	4 1/2
13-15. E. Doderó, Argentina ...	0	0	1/2	0	0	1/2	0	1/2	1/2	1/2	1/2	1/2	1/2	—	1/2	0	4 1/2
13-15. G. Idigoras, Argentina...	1/2	0	1	0	0	1	1/2	0	0	0	1/2	0	1/2	1/2	—	0	4 1/2
16. B. de Greiff, Columbia	0	1/2	0	0	0	0	1/2	0	0	0	1/2	1/2	0	1	1	—	4

Trikvarteret

Napoleon var en taper kriger —

men endte som engelsk krigsfange på den ugæstmilde atlantehavso St. Helena, hvor han spillede mange partier med sin følgesvend i fangenskabets general Bertrand. Slutningen af nedenstående parti citeres i *E. Christiansens* morsomme bog »Tryllerier på skakbrættet», hvor det angives, at det var madame *de Remusat* (Josephines hofdame), der førte de hvide brikker, mens den lille korsikaner havde sort. Ifølge *L. Bachmann* i Augsburgers Schachblatt drejer det sig imidlertid om et parti Napoleon — Bertrand, og som sådan gengives det her, uden ivotrigt at tage stilling til de divergerende opfattelser. Napoleon hylkede i den store krig maksimen: »Vorherre holder med de hurtigste batailloner», og dette princip forsøgte han —

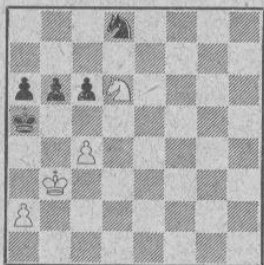
ikke uden held — at overføre til krigen på de 64 felter. Her følger partiet:

1. Sf3, Sc6 2. e4, e5 3. d4, 8×d4 4. S×d4, e×d4 5. Lc4, Lc5 6. c3, De7 7. 0—0, De5 8. f4, d×c3† 9. Kh1, c×b2? 10. L×f7†, Kd8 11. f×e5, b×a1(D) 12. L×g8, Le7 13. Db3, a5?? 14. Tf8†, L×f8 15. Lg5†, Le7 16. L×e7†, K×e7 17. Df7† og mat i næste træk.

Hyp lille Lotte

I tidens løb har en række stormestre vist, at de ikke alene er stærke løsere af skakopgaver, men at de også er i stand til at komponere i denne genre. Således kender man opgaver af Lasker, Schlechter, Nimzowitsch, Bogoljubow, Euwe og Keres.

Dr. O. S. Bernstein.
(D. Wochenschach 1907).



Mat i 3 træk.

Det er måske mindre kendt, at den afholdte russisk-franske stormester dr. Bernstein i sine unge dage har vovet sig ind på dette gebet, hvorfor vi bringer en lille smagsprøve. Stillingen kunne opstå i et parti, og ved første øjekast ser det ud til, at sort har de bedste chancer på grund af merbonden. Hvid vinder imidlertid på følgende smukke måde: 1. c5, b×c5 2. Sc4†. 1.—, b5 2. a3. 1.—, S ligeg. 2. Sb7†. Tre fikse varianter med den hvide hest i hovedrollen.

Sikke tider

I de første årgange af Skakbladet finder man en bunke annoncer, og det kan være ganske sjovt at kigge lidt på, hvad man dengang fik

for pengene. Et halvårs abonnement på Skakbladet kostede kun 50 øre. Et lommeskakspil i futteral kunne købes for kr. 1,75. Skakbrætter med indlagte felter kunne fås fra en daler og opefter. Lidt mere mystisk er »Skakborde i nordisk stil«, men de kostede da også 8 kr. For 10 kr. kunne man bliver ejer af et pålideligt skakur.

Ved et skakstævne i Roskilde kunne man reservere værelser på hotel »Prinsen« for kr. 1,50. Rørende, ikke sandt. Cigaren »Kurant« var uundværlig under spillet, men prisen var da også kun 8 øre. Og nu kommer det helt store sus: »Den træthed, som på et givet tidspunkt ofte indfinder sig og forleder skakspilleren til et dusintræk i stedet for det svært gennemtænkte gevinsttræk, kan overvindes ved brugen af det phosphor-glycerinholdige »Rosticon«, der fås hos apoteker og materialister for 2 kr pr. 100 gram«. — Dersom dette vidundermiddel stadig er i handelen, var det måske noget for vore landsholdsspillere.

Skakspilletets alder

Ved festmiddagen efter enkeltmandsturneringen i Middelfart 1919 talte læge A. Munch, Skovshøjrup, om ovenstående emne, og han påstod, at Adam og Eva spillede skak i paradiset, hvilken udtalelse dog faldt nogle af tilhørerne for brystet. Den fynske opgaveforfatter blev dog kraftigt støttet af proprietær L. T. Andersen, der henviste til Eva(n)sgambitten.
H. V. T.

Månedens PARTI

Af dr. M. Euwe. (Oversat af H. V. Tuxen)

Skakspillet er for tiden inde i en blomstringsperiode. Der knyttes stadig nye internationale kontakter, og det er yderst sjældent, at allerede indgåede forbindelser brister. Den anden Clare Benedict-landskamp i Vevey er lige overstået, og det ser ud til, at disse kampe bliver en tilbagevendende begivenhed. Ligesom olympiaden spilles der hvert andet år, men i de ulige år. Iøvrigt er en sammenligning mellem Clare-Benedict-turneringen og olympiaden vanskelig, da den sidstnævnte omfatter et langt større område. Dog kan man ikke frakende de schweiziske landskampe en vis betydning, idet det stort set er det gamle Europa, der kæmper om en plads i solen. Dette Europa omfatter Frankrig, England, Tyskland, Østrig og Italien. Ganske vist meldte tyskerne i sidste øjeblik afbud; men fremtidig er det i høj grad meningen, at dette land skal være med i kampen om Clare Benedict-pokalen. — Af forskellige grunde er antallet af deltagende lande sat til seks, hvilket indskrænker valget noget. Hidtil

har de skandinaviske lande ikke været indbudt, og heller ikke Spanien, hvorimod Holland og Belgien begge gange har været med. Vore naboer måtte desværre stille op uden O'Kelly — som havde lovet at spille med i en irsk turnering — og dette handicap var for meget for det belgiske hold, som da også to gange er endt i halen. I Holland har vi flere at vælge mellem. Man overdriber næppe, når man påstår, at vi foruden det deltagende hold havde kunnet stille med et praktisk talt lige så stærkt hold. Sammenlign til eksempel Euwe, Prins, Kramer og Bouwmeester med Donner, Cortlever, van Scheltinga og Mühring. Det er derfor et glædeligt tidens tegn, at Holland også denne gang sejrede og oven i købet med et så stort forspring som 4 points, hvilket betyder, at vi scorede 20 % mere end vor nærmeste konkurrent Schweiz. Det var ikke alene holdets indsats, der var tilfredsstillende, også de enkelte spilleres præstationer (der lå mellem 70 og 80 %) lå langt over de andres.

Den hollandske succes skyldes navnlig et pågående spil, og det er vel næsten overflødig at bemærke, at det var Prins, der gav det gode eksempel. Man får hjertebanken, når man ser, hvilke vanskeligheder han roder sig ind i, og samtidig er man imponeret af hans opfindsomhed i komplicerede stillinger.

Et karakteristisk eksempel på hans stil er det følgende parti, hvor han spiller mod Schweiz' topscorer Max Blau. Den strategiske opbygning er ganske vist så som så, og bondefret i det ottende træk turde være tvivlsomt for ikke at sige ukorrekt; men da der opstår en stilling med forskellige muligheder, viser Prins sig at være langt den stærkeste. Takket være tre ingenlunde nærliggende bondefre fremtvinger han en stilling, der til sidst kan vindes på mere end een manér.

Parti nr. 2826

Siciliansk (Beverwijk-varianten).

Hvid: M. Blau. Sort: L. Prins.

1. e2—e4 c7—c5
2. Sg1—f3 a7—a6

Beverwijk-varianten har i det mindste den fordel at være ukendt i mange kredse.

3. d2—d4

Hvid har forskellige træk til sin rådighed; men teksttrækket er bestemt ikke det bedste. Man kan på to måder forsøge at profitere af den afventende karakter af 2.—, a6:

1) 3. c3, d5 4. e×d5, D×d5 5. d4, og hvid spiller en i sig selv chancerig variant med et tempo mere.

2) 3. c4, Sc6 4. d4, c×d4 5. S×d4, og heller ikke her har a7—a6 særlig stor betydning. Der kunne følge: 5.—, Sf6 6. Sc3, e5 (pointen i Beverwijk-varianten) 7. Sf5, og nu strander den sædvanlige befrielse 7.—, d5 på følgende vanskeligheder: 8. c×d5, L×f5 9. e×f5, Sd4 10. Lg5! (foreslået af Barendregt).

3. c5×d4
4. Sf3×d4 Sg8—f6
5. Sb1—c3 e7—e5

Denne afart af Boleslavsky-varianten har den fordel, at Lf8 endnu ikke er indespærret, hvorfor 6. Sf3 eller 6. Sb3 kan besvares med det stærke 6.—, Lb4.

6. Sd4—e2!

Under de givne omstændigheder det forholdsvis bedste, da bindingen 6.—, Lb4 forhindres. På 6. Sf5 kunne der svares 6.—, d5.

6. Lf8—c5

Her står sorts kongeløber ret aktivt, navnlig da der trues 7.—, Sg4; men den sorte stillings Achilleshæl: det svage felt d5, er stadig tilstede.

7. Se2—g3 d7—d6
8. Lf1—e2 h7—h5(?)

Ser meget foretagsomt ud, men viser sig ved nærmere eftersyn at være usundt. Efter 9. L×

h5! (9. S×h5? koster en officer: 9.—, S×h5 10. L×h5, Dh4) 9.—, S×h5 10. S×h5, Dh4 11. Sg3 bliver det sorts hovedpine at bevise korrektheden af ofret, navnlig i betragtning af, at det skarpe 11.—, f5 12. e×f5, L×f5 yderligere understreger de svage pletter i sorts stilling. Der kunne f. eks. følge 13. Sd5 og 14. Le3, derimod ikke omgående 11. Le3 på grund af 13.—, L×e3 14. f×e3, D×g3! o. s. v.

9. h2—h4?

Hvid viger tilbage, hvilket er en ganske naturlig reaktion, da han så længe som muligt vil opretholde freden.

Sf6—g4

Sort gør taknemmelig brug af den tilbudte chance og bringer i få træk sin stilling på fode.

10. Le2×g4 Lc8×g4
11. Dd1—d3 Sb8—c6
12. Sc3—d5 Sc6—e7

For at dokumentere, at hvid ikke er enehersker over d5.

13. Sd5×e7 Dd8×e7
14. Sg3—f1

Hvid spiller en del tid. Med 14. Le3 eller 14. Lg5, f6 15. Le3 havde hvid fået et hæderligt spil. Teksttrækket, der påny vil dirigere en springer til d5, er dog heller ikke så ilde.

14. 0—0

15. Lc1—e3

15. Se3 var mere konsekvent, da sort efter teksttrækket naturligvis ikke frivilligt bytter af på e3. Bevægelsen Sf1—e3—d5 bliver derfor temmelig langsom.

15. Tf8—d8

Rettet mod afbytningen på c5.

16. c2—c3 Ta8—c8
17. b2—b4(?)

Hvid beslutter sig til denne alvorlige svækkelse for at tvinge sort til afbytning og således gennemtrumfe sine strategiske planer m. h. t. feltet d5.

Det mindste onde havde utvivlsomt været 17. L×c5, d×c5 18. Dc2 efterfulgt af 19. Se3.

17. Lc5×e3
18. Sf1×e3 Lg4—e6
19. a2—a4

Hvids stilling er kompromitteret på begge fløje, hvorfor han må fortsætte sine manøvrer tiltrøds for en usikker kongestilling. Teksttrækket er rettet mod en indsnøring ved b7—b5 og Lc4. Efter 19. Sd5, L×d5 20. e×d5, b5 (eller først 20.—, e4) står sort bedst.

19. De7—c7
20. Ta1—a3

Vandret dækning af c3 frembyder visse fordele fremfor dækning ved hjælp af 20. Tc1, der besvares stærkt med 20.—, Lc4.

20. Le6—c4

21. Dd3—d1

Efter almindelig afbytning (21. S×c4, D×c4 22. D×c4, T×c4 23. f3, d5!) får hvid et trist slutspil. Alligevel burde dette være fo-

retrukket fremfor de følgende midtspils-komplikationer i forbindelse med den utrygge kongestilling. Det bør dog ikke overses, at hvid også senere omtrent kan opnå den omtalte afbytning.

21. Dc7—c6
22. Dd1—f3 d6—d5!

Nu begynder den store offensiv, der dog giver hvid valget mellem et ugunstigt slutspil og et meget risikabelt midtspil.

23. e4×d5

På 23. S×d5, L×d5 24. e×d5 følger ikke 24.—, D×d5 25. D×d5, T×d5 26. Ke2; men 24.—, Dc4! 25. De2, T×d5 26. D×c4, T×c4, hvorefter sort har et vigtigt tempo mere end i den førstnævnte variant.

23. Dc6—h6!

Sort beslutter sig til et ægte bondeoffer. Efter 23.—, L×d5 24. S×d5, D×d5 ville han have i den ovennævnte første variant (se bemærkningen ved hvids 23. træk).

24. Ta3—a1(?)

Hvid går her glip af den sidste chance for at komme over i et slutspil: 24. S×c4, Dc1† 25. Dd1, D×d1† 26. K×d1, T×c4, hvilket havde været forholdsvis bedst for hvid (se atter bemærkningen ved hvids 23. træk). Sort står naturligvis i hvert tilfælde bedst, da hvid har to ømme punkter: c4 og h4, hvorfor sorts tårne kan udfolde langt større aktivitet end de hvide.

24. Lc4—d3!

Nu bider den sorte løber sig definitivt fast i hvids stilling.

25. Ta1—c1

På 25. Kd2 var der spillet 25.—, f5.

25. f7—f5!

Det andet bondeoffer, hvis hensigt fremgår af det følgende:

26. Df3—d1

Ellers spiller sort 26.—, Le4 og 27.—, f4.

26. e5—e4

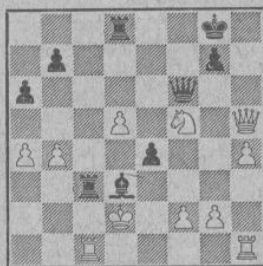
27. Se3×f5 Dh6—f6

28. Dd1×h5

Hvid har tre bønder mere; men nu kommer

turen til sort. Situationen er langt fra let, da hvids dronning i samarbejde med springeren også råder over visse trusler, der dog i nogle tilfælde kun fører til remis ved evig skak.

28. Tc8×c3
29. Ke1—d2



Det er voldsomt spændende, og efter hvids sidste træk ser det ud til, at han er godt på vej til at konsolidere sin stilling.

29. e4—e3†!

Bondeoffer nr. 3, der er ligeså overraskende som de foregående. — Det ejendommelige er imidlertid, at sort i denne stilling råder over en anden gevinstmulighed, der endda er hurtigere og i hvert tilfælde simple: 29.—, T×c1 30. T×c1, Db2† 31. Kd1, Le2†! 32. D×e2, T×d5† efterfulgt af mat.

30. f2×e3

Pointen er, at der efter 30. S×e3, Dd4 følger en dødelig afdækkerskak (31. Dg5, Le4† 32. Ke2, Dd3†).

30. Tc3×c1

Sort erobrer den fjendtlige springer.

31. Sf5—h6

Hvid sælger hestehuden så dyrt som muligt; men det følgende slutspil indeholder ikke mange problemer.

31. Df6×h6

32. Dh5×h6 g7×h6

33. Th1×c1 Ld3—e4

og sort vandt let.

20 SPØRGSMALE

Parti nr. 2827

Spansk forsvar.

Hvid: *Wetkowski*, Polen.

Sort: *Pachman*, Tjekkoslaviet.

1. e2—e4 c7—e5

2. Sg1—f3 Sb8—c6

3. Lf1—b5 a7—a6

4. Lb5—a4 Sg8—f6

5. 0—0 b7—b5

6. La4—b3 d7—d6

Er det klogt af sort at tillade 7. Sg5?

7. c2—c3

7. Sg5, d5 er til fordel for sort. 1 point.

7. Lf8—e7

8. Tf1—e1 0—0

Hvad er nu hvids mest almindelige fortsættelse?

9. d2—d4

9. h3 er det almindeligste. 1 point. Efter teksttrækket forpligter hvid sig til at fortsætte med d5, der lukker centrum og tillader sort en hurtig oprulning af det hvide bondecentrum begyndende med c6.

9. Lc8—g4
 10. d4—d5 Sc6—a5
 11. Lb3—c2 c7—c6
 12. d5×c6 Dd8—c7!

Hvorfor indskyder sort dette fine mellem-træk?

13. h2—h3

Fordi 12. —, S×c6 besvares stærkt med 13. Lg5. 1 point. Nu derimod besvares 13. Lg5 med Sc4 og Sb6. Hvad trækker sort?

13. Lg4—e6!

Den logiske fortsættelse af sorts forrige træk. 2 points.

14. Sb1—d2 Sa6×c6

15. Sf3—g5

Hvorledes imødegås dette indfald?

15. d6—d5!

Sort fortsætter bedst ad den planlagte vej. Til gengæld for løberparret får sorts officerer nu et fortrinligt sammenspil. 2 points.

16. Sg5×e6 f7×e6

17. Sd2—f3

Vil der være grund til her at spille 17. —, h6?

17. h7—h6

Vel ikke sorts eneste gode træk; men da Sf6 er vigtig for at holde sorts centrumsbønder, er teksttrækket klogt. 1 point.

18. Dd1—e2 Le7—c5

Har sort overset, at bonde e5 er i fare?

19. Lc1—e3

Nej. Hvid kan ikke tage bonden af flere grunde. F. eks. 19. e×d5, e×d5 20. S×e5, S×e5 21. D×e5, L×f2†. 3 points. Sort trækker?

19. d5—d4

1 point.

20. Le3—d2 d4×c3

Skal hvid slå med bonden eller løberen?

21. b2×c3

Det bedste; løberen bevarer kontrollen med f4, der er et stærkt indfaldsfelt for den sorte springer. 1 point.

21. Sf6—h5

22. Lc2—b3 Dc7—e7

23. a2—a4

Find sorts stærkeste svar!

23. Sc6—a5

1 point.

24. Te1—b1

Det kunne nu se ud til, at hvid får modspil på dronningfløjen; men med sit følgende træk gør sort det klart, at der ikke bliver tid til en aktion her. Hvad trækker sort da?

24. Ta8—d8!

5 points. Den hvide stilling falder nu sammen. Der truer 25. —, T×d2 26. S×d2, T×f2 o. s. v., eller 26. D×d2, S×b3 27. T×b3, T×f3 28. g×f3, Sf4, og hvid er værgeløs mod truslen Dg5.

25. Ld2—e3 Lc5×e3

26. De2×e3 Sb5—f4

Teksttrækket truer?

27. Sf3—e1

Der truede Td3 og T×f3. 2 points. Hvordan skal sort imidlertid nu føre angrebet videre?

27. b5×a4!

I rette øjeblik. 28. L×a4 går ikke an på grund af Sc4. 2 points.

28. Lb3—a2 De7—g5

29. Tb1—d1 Sa5—b3

30. Ta1—b1 Td8×d1

31. Tb1×d1 Tf8—d8

32. Td1×d8† Dg5×d8

33. Se1—f3 Dd8—d1†

34. Kg1—h2

Hvad bør sort spille?

34. Dd1—e2

1 point.

35. Sf3×e5 De2×e3

36. f2×e3 Sf4—e2

37. c3—c4 Se2—c3

38. La2×b3 a4×b3

39. Se5—d3 Sc3×e4

40. Kh2—g1 a6—a5

41. Sd3—b2 Se4—c5

Opgivet.

Maksimumspoints 24.

20—24: Mesterstyrke.

16—20: »Viderekommen amatør«.

12—16: God 1. klasse spiller.

7—12: Sikker mand på b-holdet.

0—7: Grundigere studium anbefales.

Tage Sørensen.

PARTIER

Fra påsketurneringen

Parti nr. 2828

Kongeindisk.

Spillet i landsholdsklassen, 1. runde.

Hvid: *Borge Andersen*, København.

Sort: *Hartvig Nielsen*, København.

1. d2—d4 Sg8—f6

2. c2—c4 c7—c5

3. d4—d5 g7—g6

4. Sb1—c3 Lf8—g7

5. e2—e4 d7—d6

6. f2—f3 Sb8—a6

7. Lc1—e3 Sa6—c7

8. Lf1—d3 a7—a6

9. Sg1—e2 Lc8—d7

10. a2—a4 Ta8—b8
11. a4—a5 0—0
12. 0—0 e7—e5??

Sort har lagt sit spil an til aktion på dronningfjøl, hvorfor 12. —, b7—b5 var den logiske fortsættelse. Trækket 12. e5 må betegnes som en positionsfejl, da det lukker den vigtige diagonal a1—h8 for sorts løber, og desuden har sort nu ikke senere muligheden e7—e6. Endvidere taber sort et vigtigt tempo i angrebet på dronningfjøl.

13. Dd1—d2 b7—b5
14. a5×b5 e. p. Tb8×b6
15. Sc3—a2 a6—a5

Der truede det ubehagelige b2—b4, og for at forhindre dette ofrer sort en bonde. Sort kunne forsøge 15. —, Tb3 16. Tfb1, Da8 17. Lc2, Tb7 18. b4, c×b4 19. T×b4, Tfb8, hvor hvid stadig står bedst, men hvor sort dog har en fribonde.

16. Dd2×a5 Dd8—b8
Efter 16. —, T×b2 17. Tfb1, T×b1 18. T×b1 får sort et meget ubekvent spil.

17. Tf1—b1 Db8—b7
18. Da5—d2 Sc7—a6
19. b2—b4! Sa6×b4
20. Sa2×b4 Tb6×b4
21. Tb1×b4 c5×b4

Efter 21. —, D×b4 22. D×b4, c×b4 23. Tb1, Tb8 25. Ld2, b3 26. Sc3 fulgt af Sb5 mister sort b-bonden.

22. Ta1—a7 Db7—b8
23. Ta7—a6 Tf8—c8
24. Ta6—b6 Db8—c7
25. Dd2×b4 Lg7—f8
26. Tb6—b7 Dc7—d8
27. Le3—b6 Dd8—e8
28. Lb6—c7 De8—e7
29. Lc7—b8 Sf6—e8
30. Ld3—c2 De7—d8
31. Se2—c3 Se8—c7
32. Lb8×c7 Tc8×c7
33. Db4—b6 Tc7—c8
34. Db6×d8 Tc8×d8
35. Lc2—a4 Ld7×a4
36. Sc3×a4 Td8—a8
37. Sa4—b6 Ta8—a1†
38. Kgl—f2 Lf8—h6
39. Sb6—c8 Ta1—a2†
40. Kf2—g3 Ta2—a6
41. Tb7—d7

41. Tc7 ville være helt afgørende, f. eks. 41. —, Lf8 42. Tc6, Ta4 43. c5, d×c5 44. d6, Td4 45. Se7†, Kg7 46. Sd5 og vinder let.

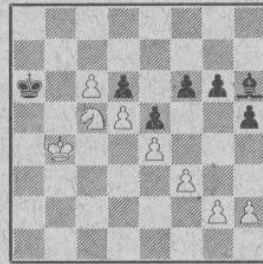
41. Lh6—f8
42. Td7—a7 Ta6×a7
43. Sc8×a7 f7—f6
44. Kg3—f2 Kg8—f7
45. Kf2—e3 Kf7—e7
46. Ke3—d3 Ke7—d7
47. Kd3—c3 Kd7—c7
48. Kc3—b4 Kc7—b6
49. Sa7—b5 h7—h5

50. Sb5—c3 Lf8—e7
51. Sc3—a4† Kb6—a6
52. c4—c5 Le7—f8
53. c5—c6

Stærkt i betragtning kom 53. Kc4, thi forholder sort sig passiv og spiller 53. —, Le7, vinder hvid ved 54. c×d6, L×d6 55. Sc5†, Ka7 (tvungent) 56. Kb5 og vinder let.

På 53. —, Ka5 vinder hvid ligeledes efter 54. c×d6!, K×a4 55. Kc5 o. s. v.

53. Lf8—h6
54. Sa4—c5†!



Et fint springeroffer, som måtte beregnes meget nøje. Afslår sort ofret med 54. —, Ka7, kan der følge 55. Sd7, f5 56. Kb5, f×e4 57. f×e4, Ld2 (57. —, Le3 58. c7, Kb7 59. c8D†, K×c8 60. Kc6 og vinder) 58. Sb6, Le3 59. Sc4, Le5 60. c6, Kb7 61. c8D†, K×c8 62. Kc6 og vinder.

54. d6×c5
55. Kb4×c5 Lh6—f8†
56. d5—d6 h5—h4
57. h2—h3 Ka6—a7
58. Kc5—d5 Ka7—b6
59. c6—c7 Kb6—b7
60. Kd5—e6 Kb7—c8
61. d6—d7†! Kc8×c7
62. Ke6—f7 Kc7×d7

På løbertrak følger Ke8 og vinder.

63. Kf7×f8 Kd7—e6
64. Kf8—g7 g6—g5
65. Kg7—f8! f6—f5
66. Kf8—g7! Opgivet.

Parti nr. 2829

Katalansk.

Spillet i landsholdsklassen, 2. runde.

Hvid: Svend Petersen, København.

Sort: E. E. W. Gemzoe, Århus.

1. Sg1—f3 d7—d5
2. g2—g3 g7—g6
3. Lf1—g2 Lf8—g7
4. 0—0 e7—e5
5. d2—d3 Sg8—e7
6. e2—e4 Sb8—c6
7. Sb1—c3 d5—d4
8. Sc3—e2 h7—h6
9. Sf3—e1 g6—g5
10. c2—c3 Se7—g6

- | | |
|------------|--------|
| 11. c3×d4 | Sc6×d4 |
| 12. Se2×d4 | Dd8×d4 |
| 13. Se1—c2 | Dd4—d6 |
| 14. b2—b3 | b7—b6? |

Sort slår nu ind på en forkeret plan, som giver ham en masse bryderier. At foretrække var 14. —, Le6 15. La3, Dd7, hvorefter sort kan rokere langt med tilfredsstillende spil.

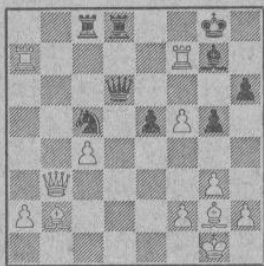
- | | |
|------------|--------|
| 15. Lc1—a3 | c7—c5 |
| 16. b3—b4! | Lc8—e6 |
| 17. b4×c5 | b6×c5 |
| 18. Sc2—e3 | Lg7—f8 |

Kort rokade var nødvendig.

- | | |
|-------------|--------|
| 19. Dd1—a3† | Dd6—d7 |
| 20. Da4—a5 | Ta8—c8 |
| 21. Tf1—c1 | Dd7—c7 |
| 22. Da5—c3 | Lf8—e7 |
| 23. Sc3—f5 | Le6×f5 |
| 24. e4×f5 | Sg6—f8 |
| 25. Ta1—b1 | Sf8—d7 |
| 26. Tb1—b7 | Dc7—d6 |
| 27. Tb7×a7 | 0—0 |
| 28. Tc1—b1 | Tf8—d8 |
| 29. Tb1—b7 | Le7—f8 |
| 30. La3—b2 | |

Også 30. Dc4, der truer med Ld5, var godt. Efter partitrækket truer hvid med 31. T×d7†, T×d7 32. T×d7 D×d7 33. D×e5, f6 34. Ld5†, Kh7 (34. —, Kh8 35. D×f6†, Lg7 36. D×h6† mat) 35. D×f6, Dg7 36. De6 og vinder.

- | | |
|------------|--------|
| 30. | Lf8—g7 |
| 31. Dc3—b3 | c5—c4 |
| 32. d3×c4 | Sd7—c5 |



- | | |
|-------------|---------|
| 33. Tb7×f7! | Dd6—d1† |
|-------------|---------|

På 33. —, S×b3 kan f. eks. følge 34. T×g7†, Kf8 (34. —, Kh8 35. Th7†, Kg8 36. Ld5†, D×d5 37. c×d5, Sd4 38. Tag7, Kf8 39. La3† og vinder) 35. Ld5, D×d5 36. c×d5, Sc5 37. Th7, Kg8 38. L×e5 og vinder.

- | | |
|------------|---------|
| 34. Db3×d1 | Td8×d1† |
| 35. Lg2—f1 | Lg7—h8 |
| 36. Kgl—g2 | Sc5—a4 |
| 37. Lb2—a3 | Td1—d4 |

Heller ikke 37. —, e4 hjælper, thi der kan følge 38. Tfe7, Sc3 39. c5 (eller Ta6 som i partiet), Td4 40. Lb2 og vinder.

- | | |
|------------|----------|
| 38. Tf7—b7 | Sa4—c3 |
| 39. Ta7—a6 | Opgivet. |

Parti nr. 2830

Katalansk.

Mesterklassen, 7. runde.

Hvid: J. Albæk Jensen, Søborg.

Sort: H. Norman-Hansen, København.

- | | |
|-----------|---------|
| 1. d2—d4 | Sg8—f6 |
| 2. Sg1—f3 | e7—e6 |
| 3. g2—g3 | d7—d5 |
| 4. Lf1—g2 | Lf8—b4† |

En uskyldig spøg for at få at vide, om hvid er afbytningsvenlig. Remis ville sikre sort oprykning i landsholdsklassen.

- | | |
|-----------|--------|
| 5. c2—c3 | Lb4—e7 |
| 6. 0—0 | 0—0 |
| 7. Sb1—d2 | Sb8—d7 |
| 8. Tf1—e1 | c7—c5? |

Det har sort ikke tid til. Straks b7—b6 var nødvendigt.

- | | |
|-------------|--------|
| 9. e2—e4 | Sf6×e4 |
| 10. Sd2×e4 | d5×e4 |
| 11. Te1×e4 | b7—b6 |
| 12. Te4—e1? | |

Begge spillere overser, at hvid med 12. d4×c5 kunne komme i afgørende fordel. På 12. —, b6×c5 følger 13. Te4—e2, og nu strander 13. —, Lc8—b7 på 14. Te2—d2, Lb7—c6 15. Sf3—e5. Hvid truer med 14. Sf3—e5, og sort har ikke andre fornuftige træk end 13. —, Lc8—b7. Hvis sort i 12. træk slår igen med løberen, følger 13. b2—b4, Lc5—e7 14. Te4—e2, og 12. —, Sd7×c5 går slet ikke på grund af 13. Te4—d4. Efter tekstrækket kan sort konsolidere sig og glæde sig over sin urørte kongestilling.

- | | |
|------------|--------|
| 12. | Lc8—b7 |
| 13. Lc1—e3 | Dd8—c8 |
| 14. Dd1—c2 | Sd7—f6 |
| 15. Ta1—d1 | Lb7—e4 |
| 16. Dc2—e2 | Dc8—b7 |
| 17. Sf3—h4 | Le4×g2 |
| 18. Sh4×g2 | Ta8—c8 |
| 19. Sg2—f4 | |

Hvid burde have benyttet lejligheden til at neutralisere det truende sorte minoritetsangreb på dronningfløjen ved at spille 19. d4×c5 og åbne d-linien.

- | | |
|-----------|-------|
| 19. | c5—c4 |
| 20. f2—f3 | |

Hvid forbereder en modaktion på kongefløjen.

- | | |
|------------|--------|
| 20. | Tf8—d8 |
| 21. Kgl—f2 | b6—b5 |
| 22. g3—g4 | Sf6—d5 |
| 23. Te1—h1 | |

Sort truede med Le7—h4†.

- | | |
|------------|--------|
| 23. | b5—b4 |
| 24. Sf4×d5 | Td8×d5 |
| 25. h2—h4 | |

Vil hvid redde sin a-bonde, måtte han slå på b4. Sorts fordel ville dog også i så fald være umiskendelig på grund af de mange svagheder i den hvide stilling.

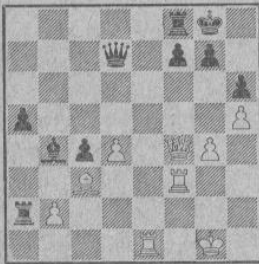
- | | |
|------------|--------|
| 25. | Td5—a5 |
| 26. Td1—a1 | Db7—a6 |
| 27. Lc3—d2 | Ta5×a2 |
| 28. Ta1—b1 | Da6—b5 |
| 29. f3—f4 | Le7—d6 |
| 30. Th1—f1 | Db5—d5 |
| 31. Kf2—g1 | Tc8—b8 |
| 32. De2—c3 | b4×c3 |
| 33. Ld2×c3 | a7—a5 |

Den sorte løber skal til b4, uden at tårnet engageres til dækning af den.

- | | |
|-----------|--------|
| 34. f4—f5 | Ld6—b4 |
| 35. f5×e6 | |

På 35. f5—f6 udfører sort truslen 35.—, Lb4×c3 36. De3×c3, Tb8—b3.

- | | |
|------------|--------|
| 35. | Dd5×e6 |
| 36. De3—f4 | Tb8—f8 |
| 37. Tb1—e1 | De6—d7 |
| 38. h4—h5 | h7—h6 |
| 39. Tf1—f3 | |



Hvid har ikke nogen gode træk. 39. g4—g5 går ikke på grund af 39.—, Lb4×c3 40. b2×c3, Dd7—h3 41. Tf1—f2, Tb2×f2 42. Kgl×f2, Dh3×h5. At forberede g4—g5 med løberafbytning går heller ikke, for så kommer d4 til at hænge. 39. Df4—f5 ser tåleligt ud, indtil man opdager, at hvid efter 39.—, Dd7×f5 ikke kan slå igen med tårnet på grund af 40.—, Ta2×b2. På 39. Te1—e5 konsoliderer sort sig med 39.—, f7—f6. Tekstrækket koster bonde nr. 2.

- | | |
|--------------------------|--|
| 39. | Ta2×b2 |
| 40. Te1—c1 | |
| Eller 40. Lc3×b2, Lb4×c1 | 41. g4—g5, h6×g5 42. Df4×g5, c4—c3 med angreb på d4. |
| 40. | Lb4×c3 |
| 41. Tf3×c3 | Dd7—d5 |
| 42. Tc3—g3 | f7—f6 |
| 43. Opgivet. | |

Noter af H. Norman-Hansen.

Parti nr. 2831

Katalansk.

Landsholdsklassen, 6. runde.

Hvid: Bent Larsen, København.

Sort: M. Kupferstich, København.

- | | |
|-----------|--------|
| 1. Sg1—f3 | c7—c5 |
| 2. g2—g3 | Sb8—c6 |

- | | |
|-----------|--------|
| 3. d2—d4 | c5×d4 |
| 4. Sf3×d4 | e7—e6 |
| 5. Lf1—g2 | Sg8—f6 |
| 6. 0—0 | Lf8—e7 |
| 7. c2—c4 | 0—0 |
| 8. Sb1—c3 | a7—a6? |

Sort burde spille 8.—, d5. Den valgte opstilling à la Scheveningen-varianten i siciliansk er her for passiv, og sort kommer snart i vanskeligheder, idet bl. a. den stærke løber på g2 gør det vanskeligt for ham at få udviklet dronningføjlen.

- | | |
|------------|--------|
| 9. Lc1—f4! | Sc6×d4 |
| 10. Dd1×d4 | d7—d6 |
| 11. Dd4—d2 | Dd8—c7 |
| 12. Ta1—c1 | Tf8—d8 |

Bonden på c4 er indirekte garderet (12.—, D×c4? 13. Sd5), og 12.—, Ld7 13. c5! var ikke behageligt. Sandsynligvis kunne sort kun forhindre et hurtigt sammenbrud ved her eller i næste træk at spille e5, hvilket imidlertid ville være en klar indrømmelse og give hvid feltet d5.

- | | |
|------------|---------|
| 13. Tf1—d1 | Dc7—d7 |
| 14. Dd2—c2 | Ta8—b8? |

I dårlige stillinger kommer fejlene som bekendt af sig selv.

- | | |
|------------|--------|
| 15. c4—c5 | Dd7—c7 |
| 16. c5×d6 | Le7×d6 |
| 17. Dc2—d2 | Sf6—d5 |

Der var intet at gøre, den ulykkelige løber var kommet i en dobbelt binding.

- | | |
|-------------|----------|
| 18. Sc3×d5 | Ld6×f4 |
| 19. Sd5—f6† | Opgivet. |

B. L.

Parti nr. 2832

Katalansk.

Landsholdsklassen, 10. runde.

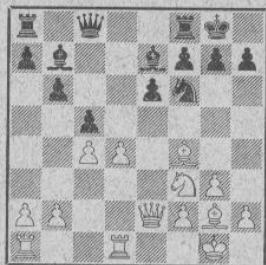
Hvid: Bent Larsen, København.

Sort: Hårig Nielsen, København.

- | | |
|-----------|--------|
| 1. Sg1—f3 | Sg8—f6 |
| 2. g2—g3 | e7—e6 |
| 3. Lf1—g2 | d7—d5 |
| 4. 0—0 | Lf8—e7 |
| 5. c2—c4 | 0—0 |
| 6. d2—d4 | Sb8—d7 |
| 7. Dd1—c2 | c7—c6 |
| 8. Sb1—d2 | b7—b6 |
| 9. e2—e4 | d5×e4 |

Nu får sort en ubekvem stilling. Bedre var 9.—, Lb7, thi 10 e5, Se8 behøver sort ikke at frygte, han kommer senere til modspil med c5, og også efter andre hvide træk er sorts stilling tilfredsstillende.

- | | |
|------------|---------|
| 10. Sd2×e4 | Lc8—b7 |
| 11. Lc1—f4 | Sf6×e4 |
| 12. Dc2×e4 | Sd7—f6 |
| 13. De4—e2 | c6—c5 |
| 14. Tf1—d1 | Dd8—c8? |



Den afgørende fejl. 14. —, c×d4 skulle spilles.

15. d4—d5 Sf6—h5

Det bliver det ikke bedre af, men sort skulle i alle tilfælde tabe en bonde på e6.

16. Lf4—g5 Le7—d8

Der er adskillige uhyggelige varianter: 16. —, f6 17. Lh3!, 16. —, Te8 17. L×e7, T×e7 18. d6, Td7 19. Se5, 16. —, Dc7 17. L×e7, D×e7 18. Se5, Sf6(?) 19. d6 o. s. v.

17. Lg5×d8 Tf8×d8

18. Sf3—g5 g7—g6

19. d5×e6 Td8×d1+

20. Ta1×d1 f7—f6

De hvide officerer samarbejder fortræffeligt: 20. —, f×e6 21. L×b7, D×b7 22. De6+, Kh8 23. Td7, og 20. —, L×g2 21. e×f7+, Kh8 22. De5+, Sg7 23. Td8+, D×d8 24. Se6 er et par af de varianter, som sort kunne have valgt i stedet for partifortsættelsen.

21. e6—e7 Opgivet.

B. L.



Parti nr. 2833

Nimzo-indisk (Pirc-varianten):

Spillet fra marts 1953 til december 1953 i VM forgruppe 7.

Hvid: *Alb. Laustsen*, Frejlev.

Sort: *J. Gobert*, Belgien.

1. d2—d4 Sg8—f6

2. c2—c4 e7—e6

3. Sb1—c3 Lf8—b4

4. Dd1—c2

Dette »gamle« træk har de seneste år ikke været på mode og erstattet af det mere elastiske 4. e3 (Rubinstein-varianten), der tillader alle mulige overgange til forskellige spillemåder. 4. Dc2 har den fordel, at dublering af c-bonden undgås.

4. —, c7—c5

Er næsten altid godt, når hvid ikke kan svare d4—d5; og det stiller hvid overfor problemer i centrum, så hans valg begrænses, f. eks. i modsætning til hvis sort spiller 4. —, 0—0.

5. d4×c5

Anses for bedst egnet til at opnå en beske-

den åbningsfordel, især på grund af den åbne d-linie.

5. —, 0—0(!)

Pirc-varianten, der ofte spilles i stedet for de ellers tidligere anvendte træk 5. —, Se6, 5. —, L×c3+ og 5. —, L×c5. 5. —, Sa6 er direkte dårligt, f. eks. 6. a3, L×c3+ 7. D×c3, S×c5 8. f3, sammenlign radiopartiet dr. M. Euwe—Egil Pedersen, december 1951.

6. Lc1—g5

Vel den mest konsekvente fortsættelse, dog ikke uden skyggesider, bl. a. afbygningen af den gode dronningløber mod Sf6; bedre er sikkert 6. a3, L×c5 7. Sf3, en fortsættelse der stammer fra Donner; andre gode træk er 6. Sf3, der bedst besvares med 6. —, Sa6; også det solide 6. e3 kan spilles.

6. —, Sb8—a6

Pointen i dette træk er — efter S×c5 — at trykke mod punktet e4.

7. a2—a3

7. e3 og 7. f3, S×c5 8. e4; Da5! giver ingen sorte vanskeligheder.

7. —

Lb4×c3+

8. Dc2×c3 Sa6×c5

Skyggesiderne ved 6. Lg5 ses nu: sort truer såvel S×e4 som S×e4, der ikke kan pareres ved 9. f3 (9. —, S×e4! 10. L×d8, S×c3 11. Le7, Sb3! o. s. v.).

9. Lg5×f6

Dd8×f6

10. Dc3×f6

g7×f6

Ganske vist er sorts bondestilling nu en smule svækket, men hans udviklingsforspring opvejer fuldt ud dette. — Føreren af de hvide brikker er af den mening, at hvids chancer mindst er lige så gode som sorts; måske har han ret.

11. b2—b4!

Ellers kommer a7—a5.

11. —

Sc5—a4

12. e2—e4?!

Da et sort d7—d5 ikke hindres herved, er det et stort spørgsmål, om dette er det bedste; 12. e3 har i alle tilfælde den fordel, at sort, dersom han spiller d7—d5, får en isoleret d-bonde at slås med; det bedste for hvid er måske 12. 0—0—0, selv om hvid for at hindre bondetab efter 12. —, a5. 13. —, a×b4 og 14. —, Sc3 må spille 13. Kc2.

12. —

d7—d5

13. e4×d5

e6×d5

14. f2—f3

For eventuelt at have et åndehul til kongen, samtidig med at e4 tages under observation.

14. —

d5×c4?

I forbindelse med det følgende træk en fejl, der kun gør sorts opgave besværligere. Straks 14. —, a5 ville i øjeblikket være et for hvid ret generende træk, idet a×b4 bestandigt truer og derfor hemmer hvids bevægelsesfrihed.

15. Lf1×c4

Sa4—b2?

16. Lc4—e2!

Tf8—e8

17. Ke1—f2

Lc8—f5

18. g2—g4 Lf5—e6?

Sorts småfejl (givet var her 18.—, Ld3) gør, at hvid når at indhente sorts forspring i udviklingen, så at hvid senere får mulighed for at profitere af sorts svækkede kongefløj.

19. Sg1—h3 Ta8—d8

19.—, a5 var sikkert en relativ god chance.

20. Sh3—f4!

Udmærket forsvars- og angrebstræk.

*20. Kg8—g7

Rettet mod det truede Sh5.

21. Kf2—g3 Le6—c4?

Atter en fejl, der tillader de hvide tårnes hurtige indgriben i spillet på c-linien. Bedre var f. eks. 21.—, Td2 22. Thc1, Te7.

22. Le2×c4 Sb2×c4

23. Th1—c1 Sc4—d2?

24. Tc1—c3 Td8—d4

25. Ta1—c1 Te8—e5

26. Sf4—h5† Kg7—g6

27. h2—h3

Hvid har på fortræffelig måde udnyttet sorts mindre gode spil og står nu vel rustet til den afgørende fase i slutspillet. Sort er nu i knibe for gode træk, og på f. eks. 27.—, f5 følger stærkt 28. Tc5! Læg mærke til den hvide springers fine stilling.

27. a7—a5

28. b4×a5 Te5×a5

29. Tc3—c5! Ta5×a3

30. Tc5—f5

Hermed er sorts svage kongefløj alvorlig truet — foruden matruslen i 2 træk!

30. Td4—d6

31. Tc1—c8 Sd2—e4†

32. Kg3—h4 Sc4—g5

33. Tc8—g8† Kg6—h6

34. Sh5×f6! Opgivet.

Fint spillet af Laustsen; der er intet at gøre, f. eks. 34.—, S×f3† 35. T×f3, T×f3 36. g5† mat.

Noter af Arne Henriksen.

Parti nr. 2834

Siciliansk i forhånden.

Spillet i Marianske Lazne den 17. juni 1954.

Hvid: Szabo, Ungarn.

Sort: Puchman, Czekoslovakiet.

1. c2—c4 e7—e5

2. Sb1—c3 Sb8—c6

3. Sg1—f3 g7—g6

4. d2—d4 e5×d4

5. Sc3—d5!

Den store taktiker spiller mod den store teoretiker. Det er interessant at følge partiets forløb og se, hvorledes Szabo ustandselig søger komplikationer og forstår at drage fordel heraf.

5. Lf8—g7

6. Lc1—g5 f7—f6

7. Lg5—f4 d7—d6

8. Sf3×d4 a7—a6

Hvid truede med Sb5, og sort kan ikke til-

lade sig afbytning på d4, da den hvide stilling derved er at foretrække, eftersom sort har vanskeligheder med sin udvikling.

9. h2—h4 h7—h6

10. g2—g3 f6—f5

For at få lidt glæde af løberdiagonalen.

11. Sd4×c6 b7×c6

12. Sd5—c3 Ta8—b8

Sort vil ikke kompromittere sin kongefløj ved at afbytte Lg7 mod Sc3.

Hvid vil da få løberparret som kompensering for en dårlig bondestilling, men det er et spørgsmål, om ikke denne kamp havde været umagen værd, eftersom hvid nu øger trykket på den sorte stilling.

13. Dd1—d2 c6—c5

14. Lf1—g2 Lc8—b7

15. Lg2×b7 Tb8×b7

16. 0—0 Sg8—f6

Sort har spillet fallit i åbningsspillet og kan ikke få sin konge i sikkerhed. Overfor en svagere spiller end Szabo går dette måske, men her i dette parti bliver det lærerigt demonstreret, hvorledes en usikker kongestilling kan udnyttes.

17. e2—e4!

Og ikke først Te1 for Se4!

17. f5×e4

18. Sc3×e4! Sf6×e4

19. Dd2—d5 Tb7×b2

20. Ta1—e1 Lg7—f6

21. Te1×e4† Kc8—f8

22. h4—h5! g6—g5

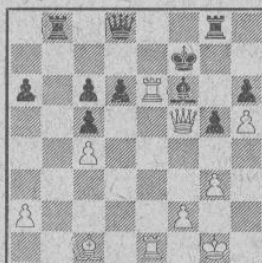
23. Lf4—c1 Tb2—b8

24. Dd5—f5 Th8—g8

Der findes intet forsvar for sort. De hvide officerer trænger afgørende ind i stillingen uden at sort kan forhindre dette.

25. Tc4—e6 Kf8—f7

26. Tf1—e1 c7—c6



27. Lc1—d2!

og sort gav op, da han er fuldstændig værgeløs overfor den stille trusel Lc3! I stedet for denne „stille“ trusel kunne Szabo afgøre partiet med det brutale:

27. Lc1—b2!, da T×b2 besvares med 28. T×f6†, D×f6 29. Dd7†, Kf8 30. Te8† mat. Havde sort i stedet for 26.—, c7—c6 spillet f. eks. Tg7, kunne hvid også spille 27. Lb2!, da herpå følger en elegant matsætning

ved 27.—, T×b2 28. T×f6†!, D×f6 29. Dd5†!, Kf8 30. Da8†! og efterfølgende mat-sætning med De8!

Et fint gennemført angrebsparti.
Teoretisk interessant.

Noter af Eigil Pedersen.

Fra det russiske mesterskab

Parti nr. 2835

Kongegambit.

Hvid: *Spasski*. Sort: *Averbach*.

1. e4, e5 2. f4, e×f4 3. Sf3, d5 4. e×d5, Sf6 5. Le4, S×d5 6. 0—0, Le7 7. d4, e6 8. Sc3, 0—0 9. Se5, Le6 10. L×f4, f6 11. L×d5, c×d5 12. Sd3, Lf7 13. Dg4, Kh8 14. L×b8, T×b8 15. Tael, Te8 16. Se5!, Tf8.

(Eller 16.—, Lg8 17. Sg6†, h×g6 18. Te3 o. s. v.)

17. S×f7, T×f7 18. De6, Kg8 19. S×d5, opgivet.

Parti nr. 2836

Nimzoindisk.

Hvid: *Geller*. Sort: *Spasski*.

1. d4, Sf6 2. c4, e6 3. Sc3, Lb4 4. a3, L×c3† 5. b×c3, c5 6. e3, Sc6 7. Ld3, d6 8. Se2, b6 9. 0—0, Dd7 10. e4, La6 11. Lg7, 0—0—0! 12. Sg3, h6 13. L×f6. Risikabelt at åbne g-linien, bedre var 13. Le3.

13.—, g×f6 14. Sh5, e×d4 15. e×d4, S×d4 16. S×f6, De7 17. Da4, Lb7 18. Sh5.

På 18. Sd5 følger ikke e×d5 19. c×d5 med angreb på Sd4 samt a7, men derimod 18.—, Dh4 og på nu 19. D×a7, Sf3†! 20. g×f3, Dh3 og vinder.

18.—, Thg8 19. Dd1.

19. D×a7 strander på T×g2† 20. K×g2, L×e4†.

19.—, f5! 20. Te1, Dh4 21. f4, e5.

Også 21.—, D×e1† 22. D×e1, Sf3† var godt.

22. Te1, e×f4 23. Lf1, D×e1 24. D×e1, Sf3† 25. Kf2, S×e1 26. T×e1, f3 27. g×f3, f×e4 28. f×e4, Tdf8† 29. Ke3, L×e4 30. Lh3†, Lf5 31. L×f5†, T×f5 32. opgivet.

Parti nr. 2837

Kongeindisk.

Hvid: *Smyslov*. Sort: *Botvinnik*.

1. Sf3, Sf6 2. g3, g6 3. Lg2, Lg7 4. 0—0, 0—0 5. d3, c5 6. e4, Sc6 7. Sbd2, d6 8. a4, Se8 9. Sc4, e5 10. c3, f5 11. b4!

Et bondeoffer på lang sigt.

11.—, c×b4 12. c×b4, f×e4 13. d×e4, Le6 14. Se3, S×b4 15. Tb1, a5 16. La3, Sc7 17. L×b4, a×b4 18. T×b4, Lh6.

Forholdsvis bedst var her 18.—, Sa6 19. T×b7, Sc5 20. Tb4, Da5.

19. Tb6!, L×e3 20. f×e3, Le4 21. T×d6, De8 22. Te1, Tf7 23. Sg5, Te7 24. Lf1, L×f1 25. T×f1, D×a4 26. Td8†, Te8 27. Df3!, De4 28. Td7!, opgivet.

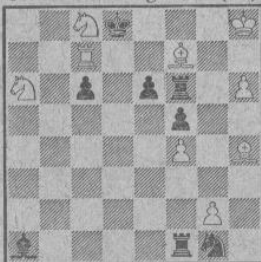
På 28.—, Tf8 følger 29. T×c7!, D×c7 30. D×f8†!, T×f8 31. T×f8†, K×f8 32. Se6† o. s. v.

OPGAVEAFDELINGEN

under ledelse af *P. Rasch Nielsen* og *O. G. Lauritzen*.

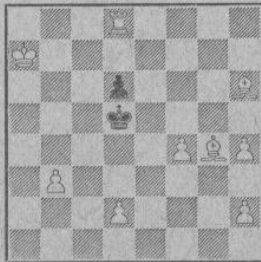
Originalopgaver (undtagen nr. 6964)

6964. R. Fuchs — 1. præmie
Österr. Schachztg. 1953 (55)



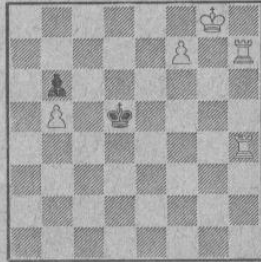
Mat i 3 træk

6965. V. Buhelt,
Randers

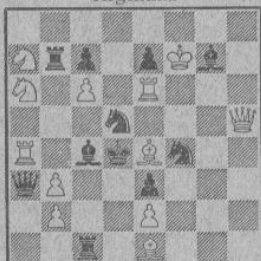


Mat i 4 træk

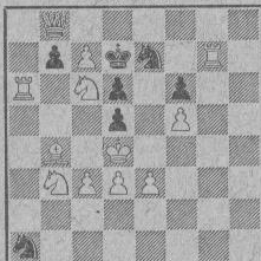
6966. O. G. Lauritzen,
København



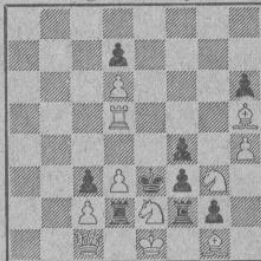
Mat i 3 træk

6967. P. Fastosky
Argentina

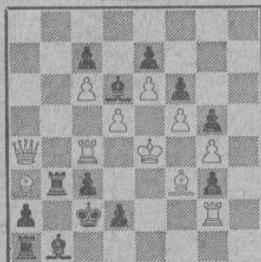
Mat i 2 træk

6968. G. Thomas,
København

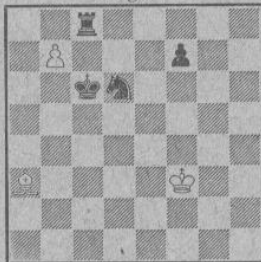
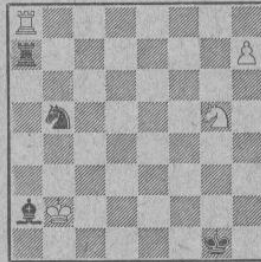
Selvmat i 2 træk

6969. G. Thomas, Kbhvn.
Tilegnet V. Røpke

Selvmat i 2 træk

6970. E. A. Wirtanen,
Finland

Selvmat i 2 træk

6971. T. Kardos,
UngarnHjælpepat i 2 træk
4 løsninger6972. V. Skovlund Jensen,
KøbenhavnSelvmat i 5 træk
Maksimummer6956. V. Buhelt
1. præmie

4 mat

1. Dg5

Dom i Skakbladets internationale turnering 1954

Flertrækkere

Af de 8 i 1954 offentliggjorte originale flertrækkere deltog nr. 6869 og nr. 6895 ikke i turneringen.

1. præmie, 6856, V. Buhelt. En fint konstrueret ekkoopgave med elegant løsningsforløb.

Hædrende omtale, 6857, F. M. Lindeberg. Den fortræffelige nøgle indleder en overraskende 4-træks-trusel. Idet 1. Dd6? pareres med 1.—, Dc4†, viser varianten 1. c4, b5×c4 2. Dd6, De6† 3. D×D bejning.

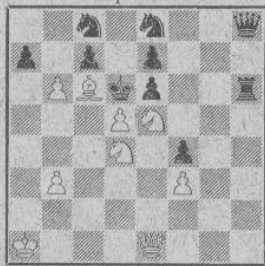
Tretrækkere

Af de 21 publicerede tretrækkere var nr. 6774 og nr. 6870 hiløselige, medens nr. 6859 og nr. 6881 havde forgængere. Kvaliteten af de øvrige var gennemgående særdeles god.

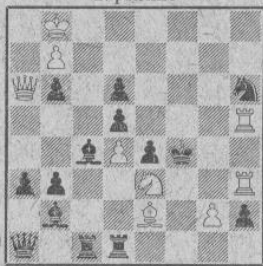
1. præmie, 6896, Eigil Pedersen. To indirekte frigørelser af de hvide halvbundne brikker, begge konkluderende i modelmøtter. I bivarianterne 1.—, Sb6 og 1.—, Kc5 hindres dobbelt matsætning ved binding af henholdsvis

den ene og den anden af de i diagramstillingen halvbundne brikker. Når tretrækstruslen også tages i betragtning, er det ikke for meget sagt, at fremstillingen er kunstnerisk fremragende.

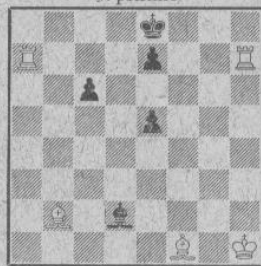
1. præmie, 6830, E. Visserman. Opgaven fremstiller en dublering af »Danmarkstemaet«, idet de direkte parader i prøvespillene 1. D×Lc4?, T×d4 og 1. D×b6?, L×d4 erstattes i løsningen af indirekte parader med de samme virkninger samt i begge varianter svækkelse

6896. Eigil Pedersen
1. præmie

3 mat 1. b7

6830. E. Visserman
2. præmie

3 mat 1. Db5

6819. I. O. Pedersen
3. præmie

3 mat 1. La3

ved lineåbning for hvid. Gensidigheden i de to sorte temabrickers virkninger er elegant, ligesom opgaven i det hele er værdifuld.

3. præmie, 6818, I. O. Pedersen. Med sin prisværdige enkelhed yder opgaven et udmærket bidrag til belysning af »Danmarkstemaet«, der her er dubleret i to ganske ensartede varianter. Den utematisk forførelse 1. Lx e5? (truer 2. Ta8† 3. Lh3 mat), La5 2. Lc4, Lc7!! bør ikke overses. — En lille perle!

Hædrende omtale, 6838, K. Hannemann. Samme udmærkede idé som i andenpræmie-tageren, også her dubleret med gensidighed. Man frydes over det fine truselsspil, men bivarianterne formindsker i nogen grad fremstillingens klarhed.

O. G. Lauritzen. P. Raich Nielsen.

Der er spærrefrist i to måneder. — Dommen for totrækkere følger senere.

Løsninger til opgaverne i aprilnummeret

Nr. 6940 af T. G. Cambell: 1. Tc1, Se4 2. Db3 1.—, Sa~ 2. Dg2† 1.—, Le5 2. Td1†

Nr. 6941 af O. G. Lauritzen: 1. Sf1, Kd4 2. Tf4† 1.—, g3 2. f3† 1.—, h3 2. Sg3† 1.—, Sb1~ 2. Sd2† 1.—, Sf7 2. Tf7. Træktvang. (V.R.).

Nr. 6942 af I. O. Pedersen: 1. a8(D), truer 2. Dd5 1.—, Ld3 2. Sd3† 1.—, Lc4 2. Sc4† 1.—, Tcd2 2. Sc4† 1.—, Td6 2. Ld6 eller Sd3† 1.—, Sf6 2. Sd7† 1.—, Kc4 2. Dd5† 1.—, Te5 2. f8(D). To mætter med 4-dobbelt binding. (V.R.). Yderst vanskelig konstruktion. (P.R.N.).

Nr. 6943 af A. Ellerman: 1. Dc6.

Nr. 6944 af Hans Selb: 1. Dg7. Forsøget 1. Dh3 stränder kun på Tf5 (V.R.).

Nr. 6945 af Veikko Hynönen: 1. Tf4 2. Sc3 3. Da8 4. Da1 5. Lc1. Ikke 1. Tf8 2. Sc3 3. Ta8 4. Ta1 5. Lc1, da hvid D garderer feltet c2.

Nr. 6946 af Paavo Jouppila: 1. Lb8 2. Sc6† 3. Sh6 4. Lg4† 5. Lh2 6. Lg1.

Nr. 6947 af W. Pflughaupt: 1. Dc6, T×g1† eller h×S(T, D)† 2. Dc1† 1.—, g1(L) 2. Dc5† 1.—, g1(S) 2. Df3†. Trækpligt med 1.—, g1(L) 2. Df8†! (V.R.).

Nr. 6948 af G. Thomas: 1. Lg3, d5 2. Tf4. Skinspil: 1.—, d5 2. Te5†. Fint motiveret nøgle. (O.G.L.).

Nr. 6949 af H. Forsberg: a) tilføjes Da6. 1. Df6, Sc5. 2. Db2, Ta4 mat. b) tilføjes Ta6. 1. Tb6, Tb1 2. Tb3, Ta1 mat. c) tilføjes La6. 1. Lc4, Se1 2. La2, Sc2 mat. d)

tilføjes Sa6. 1. Sc5, Sc1 2. Sa4, Tb3 mat. e) tilføjes Ba6. 1. a5, Tb3† 2. Ka4, Sc5 mat. Aldeles strålende! (O.G.L.).

Nr. 6950 af K. Hannemann: a) 1. c1(D), Se5 2. Dg5, Sd3 3. Dg2, Te1 mat. b) 1. c1(T), Tb2 2. Tc2, Sf4 3. Tf2, Tb1 mat. c) 1. c1(L), Sh4 2. Le3, Sf5 3. Lg1, Sg3 mat. d) 1. c1(S), Sf4 2. Sd3, Sh3 3. Se1, Tf2 mat. Hvid konges placering forhindrer dual i løsning b) (1. c1(T), Sf4 2. h3, Sh3 3. Td1 og Td2 kan ikke sætte mat på f2). (O.G.L.). — Genial bearbejdelse af 6949. (P.R.N.).

Nr. 6951 af J. Bajtay: Skinspil: 1. Db4, Lg5 2. Sf3, Lh7 mat. Løsning: 1. Sh6, Df3 2. Lg5, Dd3 3. Ld5 mat.

Løserturneringen

Total april: F. Bertram (marts 23 p., 40-45) 231(3), H. Boas (alle ÷ 45) 374(19), A. K. Buhelt (41-43, 46-51) 45(11), R. Christensen (alle) 403(2), A. Dithmer (44, 45, 47) 386(3), Willy Enggren (alle ÷ 47) 308, Henry Eriksen (alle) 353(16), Holger Hansen (alle ÷ 42, 44) 246, J. P. Jensen (alle) 483(3), Johan Jørgensen (41, 43-45, 47, 48) 434(2), K. A. K. Larsen (marts 34 p., 40-51) 141, Hakon Nielsen (alle ÷ 42) 189, N. J. Nielsen (alle ÷ 42) 191, V. Røpke (alle) 65(25), K. Sølvbjerg (43, 51), 109, K. Thrane (alle) 80(5), K. Timpe (alle ÷ 49) 408(3), Axel Tipsmark (alle ÷ 41, 45, 47, 48) 166(8), og øvrige løsere uforandrede.

Dansk Skak Unions korrespondanceturneringer

Turneringsleder: Førstelærer H. H. Johnsen, Sdr. Omme. Giro 47961. Telefon Sdr. Omme 162.
Repr. i ICCF og leder af internat. turn.: Mogens Christensen, Dronningborg Allé 3, Randers.

Afsluttede partier:

L-54: Arne Henriksen vandt over S. Siim.
— S. Meldgaard vandt over Henrik Hansen og remis mod S. From. — Johs. Christiansen vandt over Henrik Hansen. — Axel Nielsen remis mod Henrik Hansen.

M-klasse, gruppe 110: 3/8, 1/3, 3½, 3-4, 6/3.
— 113: 6-8, 9/6, 9/7, 4-8, 2/7. — 114: 6/1, 6-2, 5/8, 3 opg. alle. — 115: 1/3, 8/7, 4/3. — 116: 8/6, 9/6.

I klasse, gruppe 209: 5/4, 3/5. — 211: 6-4, 3/5, 4/7. — 212: 5-3, 3-1, 6/1. — 213: 5-1, 4/2. — 214: 7/1.

II klasse, gruppe 365: rest. partier indk. § 10, 2. — 373: 6/4. — 375: 7/2, 4/7. — 378: 3/1 — 379: 7-1, 7-3, 7/5. — 381: 6/5. — 382: 6/1, 1/7. — 383: 4-7, 2-3, 4/2. — 384: 2-3. — 385: 6/5, 2/6. — 386: 3/2. — 388: 4-5, 4/2. — 389: 2-5. — 390: 5/3, 5/2, 6/3. — 391: 1/4, 4/7. — 392: 3/1, 7/1. — 394: 7/1. — 395: 4/7. — 396: 1/3, 1/5, 1/4, 3 opg. adr. — 397: 6/2, 1/2, 7/5.

III klasse, gruppe 458: 4-5, 2/4. — 460: rest. partier indk. § 10, 2. — 465: 4/7. — 469: 1/3, 4/6. — 470: 5/3. — 473: 5/7. — 475: 3/5, 3/4, 3/2, 6/5, 6/7, 6/2. — 476: 3/4, 6/2, 6/1. — 478: 5/4, 3/4, 6/4. — 479: 4/1, 4/3, 4/6, 4/5. — 480: 6-4, 6/2, 5/7, 5/1, 2/4. — 481: 5/4, 6/3, 1-4, 6/2. — 482: 4-6, 2-6, 1/6. — 483: 5/3, 4/7, 4/5, 3/2. — 484: 6/1, 6/4, 6/2. — 485: 4/5, 3 opg. alle. — 486: 4 opg. alle. — 487: 1 opg. alle.

IV klasse, gruppe 336: rest partier indk. § 10, 2. — 345: 3/2, sp. 2 mod 1? — 348: sp. 4 mod 5? — 349: 3-6. — 351: 6/4. — 352: 6/2 — 353: 6/4. — 354: 3/2, 1-3, 3/4, 1/4. — 355: 3/7, 1/7, 5/7, 1/2. — 356: 5/2, 2/7, 3/7, 4-5, 4/7. — 357: 6/2, 6/3, 6/4, 6/7, 1/6, 3/7. — 358: 5-3. — 359: 2/5. — 360: 6/4, 4/2, 7-3, 6-7, 7/4. — 361: 3/2. — 362: 2/5. — 363: 5/7, 2/1, 5/6, 2/6. — 366: 4/3, 5/3.

Afsluttede grupper:

M 110:

1. G. Nielsen, Egtved	7	1.	48,30
2. V. Jensen, Bedsted	3		
3. L. Borregaard, Fjerritslev	2½		
4. A. Blom, Gentofte	4½		
5. P. Friis, Virum	5	2-3.	23,10
6. S. A. Petersen, Ulstrup	2½		
7. J. Pedersen, Thisted	3		
8. T. Larsen, Frederiksværk	3½		
9. N. Højgaard, Bounum	5	2-3.	23,10

II 373:

1. E. Birk, København	5	1-2.	16,65
2. O. Christensen, Sparkær	2½		
3. H. Rasmussen, Grevinge	3		
4. J. L. Pedersen, Lem	2		
5. A. Nielsen, Næstved	3½	3.	8,70
6. E. R. Hansen, Odense	5	1-2.	16,65
7. Kristensen, Almegaard	0		

II 375:

1. H. Jakobsen, Thuro	3½	2-3.	6,70
2. O. Parbo, Søborg	3½	2-3.	6,65
3. J. Raben, København	3½	2-3.	6,65
4. N. A. Abildgaard, Kjellerup	3		
5. H. Jakobsen, Herlev	2		
6. M. Haahr, Gentofte	5	1.	22,00
7. H. Norgaard, Rødding	1½		

II 379:

1. L. Skov, Skanderborg	2½		
2. E. Christensen, Tryggelev	1½		
3. H. Jensen, Harløse	2		
4. J. Aaskov, Højrup	3	3.	3,00
5. C. Boisen, København	3	3.	3,00
6. Chr. Jensen, København	4	2.	14,00
7. S. Berg, Brønderslev	5	1.	22,00

IV 350:

1. K. Th. Pedersen, Nøvling	4	2-3.	11,35
2. Aage Madsen, Østbirk	5½	1.	19,30
3. A. Nielsen, Hellum	4	2-3.	11,35
4. P. Hansen, København	0		
5. H. Kongerslev, Skagen	1		
6. L. Højrup, Bramminge	3		
7. S. A. Petersen, Jyderup	3½		

FIDE'S REGLER

er udkommet i ny og revideret udgave. Uundværlig for enhver skakklub ved forestående turneringer.

Kr. 1,00 pr. stk. + porto mod indbetaling på giro 20 801 eller ved indsendelse af frimærker til

**Skakbladets ekspedition,
Siamvej 20, København S.**

NYHEDER

Aljehin: Auf den wegen zum Weltmeisterschaft 1923—27. En af de allerbedste partisamlinger og flere af skakkunstens fineste partier. Aljehins noter er meget grundige, lærerige og fornøjelige. 100 partier, 173 diagrammer fra bl. a. turneringerne Paris 1925, Hastings 1926, Dredsden 1926 og Keckemet 1927, endvidere er 24 af partierne fra verdensmesterskabskampen Alejchin—Capablanca. Kort og godt en af de fineste turneringsbøger der er udkommet, tysk 19,60

Skaktrykkerier

bestående af seks brikker af hver farve, en stempelpude og en diagramblok $7\frac{1}{2} \times 7\frac{1}{2}$ cm med 40 blade, det hele i papæske, prisen er kun 2,25

Skakbrikker til bundpriser

Skakbrikker — unionsmodel — rødø og hvide — plastic:
 i papæske 9,50
 i papæske 12,00
 med filt og bly, i plasticpose 14,50
 med filt og bly, i papæske 15,50
 med filt og bly, i ualmindelig flot æske med guldtryk 28,00
 Skakbrikker — Stauntonmodel, sorte og hvide — plastic — i træske 26,00
 Skakbrikker — unionsmodel — røde og hvide — træ:
 lille størrelse, ulakerede, i papæske 7,50
 ulakerede, i papæske 11,25
 lakerede, i papæske 12,50
 lakerede, i træske 14,75
 lakerede, med filt under hver brik, i træske 16,75
 buxbom, med filt under hver brik, i fl. træske 35,00

Skakbrætter og materialer

Skakbrætter 36×36 cm kr. 3,75 — 42×42 cm kr. 4,25 — 45×45 cm kr. 4,25 — 45×45 cm, men til at lukke sammen to gange (sammenslået 23×23 cm) kr. 5,25 — 46×46 cm (tyndere) kr. 3,75 — 48×48 cm 5,00
 Korrespondanceskakkort: 200 stk. kr. 4,50 — 500 stk. kr. 10,75 — 1000 stk. 21,00
 Korrespondancepakken: 200 skakkort — 6 rapportlister — 1 noteringshæfte til 13 partier 5,50
 Noteringshæfter til 50 partier, med diagram, fint skrivefast papir 1,00
 Noteringshæfter til 13 partier, korrespondance, fint skrivefast papir 1,00
 Skakure: Olympia kr. 58,50 — Springer 65,00
 Lommeskak til 3 partier, kartonbrikker kr. 2,25 — til 6 partier, kartonbrikker 3,00
 til 3 partier, celluloidbrikker kr. 4,50 — til 6 partier, celluloidsbrikker... 7,50
 til 1 parti, i læder med trykknop, plads til slæde brikker 10,00
 til 1 parti, i skind med trykknop, plads til slæde brikker 13,00
 Konvolutter til hemmeligt træk, praktisk noteringsform, kr. 0,04 — med indlæg ... 0,06
 Navnekort til klubmatcher 0,06
 Medlemskort til seks kvartaler, meget praktiske, pr. 30 stk. 1,00

Skriv efter vort nye store katalog nr. 19 — sendes franco overalt

DANSK SKAKFORLAG - Aabybro - Telf. 170

DANMARKS STØRSTE OG ÆLDSTE SPECIALFORRETNING I SKAK

Dansk giro 18863 — Omgående franco levering — 8 dages returret — Svensk giro 4205