

Hr Kgl. Translatør V. H. Knopper

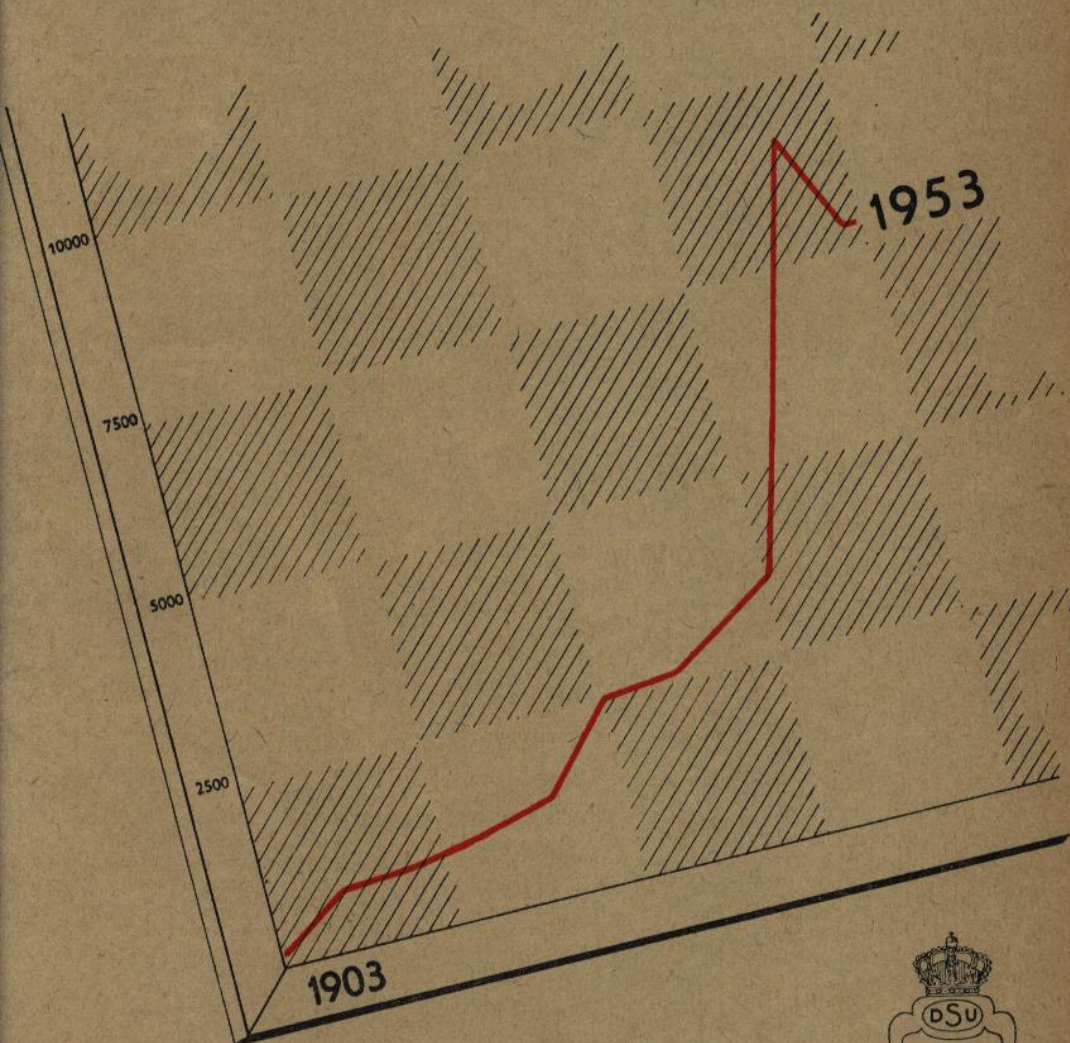
Stockflethsvej 9,3

F

292

SKAKBLADET

MEDLEMSBLAD FOR DANSK SKAK UNION



49. ÅRGANG NR. 4 APRIL 1953

INDHOLD

50 år. Af <i>F. K. Villumsen</i>	49
Blade af unionens historie. Af <i>Hartvig Nielsen</i>	50
Beogradgambit. En åbningsteoretisk analyse. Af <i>Tage Sørensen</i> og <i>Villads Junker</i>	64
Lidt om springerslutspil med nogle eksempler. Af <i>Julius Nielsen</i>	69
Opgaveafdelingen	73
Trappemarch. Af <i>K. Hannemann</i>	73
Nyheder	3. omslagsside

Skaklitteratur

Robinson: 1. P—KB4 (146 sider, 248 partier, alle med Birds åbning), indb.	15,00
du Mont: 200 miniature games of chess (en lækkerbidsken for angrebsspillere! Alle partier mellem 11 og 23 træk!), indb.	15,00
Tartakower og du Mont: 500 master games of chess. Indb. i 2 bind:	
Bind I: 237 åbne partier, 304 sider.....	26,00
Bind II: 263 lukkede og halvlukkede partier, 360 sider	31,50
Cunnington: Chess traps and strategems (102 sider, 87 diagrammer)	3,60
Znosko-Borovsky: How to play chess endings (nyt oplag. Indeholder alt om slutspil. 262 sider, 146 diagrammer), indb.	15,00
Euwe og Kramer: Midtspillet, 1. del (oversat fra hollandsk)	4,75
Hele værket på 12 bind kan bestilles til levering efterhånden, som de udkommer	
Mansfield: Adventures in composition (for totrækselskere. 200 sider), indb.....	10,20

Præmier med skakmotiver

Alle skakspillere ønsker naturligvis, at deres præmier skal være et minde om *skak*. Skriv derfor efter vort nye katalog, der indeholder et væld af fine præmier med skakmotiver. Korrespondancespillere kan blot lade præmiebeløbet overføre til os og derefter selv udvælge præmien efter ønske.

Gravering udføres efter ønske.

Gavekort udstedes.

Axel Nielsen, Egebæksvej 7, Odense
Telefon 5250 — Giro 9638

Skakbøger, nye og gamle, antikvariske og sjældne, danske og udenl. skaktidsskrifter alle vegne fra. Skaktryksager og materialer af enhver slags. Brikker, store og små, unionsmodel, af træ eller plastik, gamle brikker af elfenben, nye brikker, international model eller Staunton-brikker. Celluloid, karton og jernbrikker. Brætter af træ, pap, karton, voksdug og papir. Diagrammer til påklæbning af brætter. Kort til korrespondance, postkort, humørkort, mødekort, Monrad-kort, navne-, glas- eller bordkort, medlemskort. Skemaer til turneringer med rundetabel for 8, 12, 16, 20, 24 og 28. Lommeskak af karton til 1, 2, 3, 4 og 6 partier. Noterings-liste med eller uden diagrammer. Noteringshefter med register til 25, 50 og 100 partier. Noteringsbøger til 200 og 500 partier. Kuverter til hemmelige træk og hængepartier. Rapportlister enkelte og dobbelte med perforering. Skakalbumer til korrespondancepartier. Skakpræmier af plet og bronze med skakmotiver. Bægre, pokaler og fade. Skaktrykkerier med diagram og brikstempler. Skakure af fineste tyske og svejtsiske fabrikation. Rejseskak, miniaturskak, lommeskak, leporelloskak, læderskak, magnetskak, demonstrationsbrætter, fine skakslips etc., etc., etc.

SKAKHUSET Studiestræde 24 . København K.
Telefon Byen 6291 . Giro 86178

SKAKBLADET

April 1953 . Nr. 4 . 49. årgang . Redaktion: Villads Junker

Medlemsblad for Dansk Skak Union

50 år

Ved den milepæl, Dansk Skak Union nu passerer, skal der lyde en dybtfølt tak til de mænd, der for 50 år siden lagde grundstenen til den organisation, som andre gennem årene har kunnet bygge videre på.

Det er mit håb og ønske, at unionens medlemsstab og elskere af vort gamle spil i tiden fremefter fortsat vil gøre et arbejde for Dansk Skak Unions fremgang og trivsel til gavn for dansk skakliv, og at det sammenhold medlemmerne imellem, der er en betingelse for, at et godt resultat kan nås, stedse må være til stede.

F. K. Villumsen,

Formand for Dansk Skak Union.

Unionens 50-årige beståen fejres på adskillige måder i år: jubilæumsturneringen i Horsens, verdensmesterskabet for juniorene i København og Nordisk turnering i Esbjerg. Unionens bestyrelse har endvidere vedtaget, at jubilæet skulle markeres ved udsendelsen af et jubilæumsnummer af „Skakbladet“

Idet vi udsender dette nummer til alle unionens medlemmer, overbringer vi på læsernes og egne vegne jubilaren vore hjerteligste lykønskninger med ønsket om fremgang for unionen og dermed for skaksagen i Danmark i de kommende år.

Selv om unionen har vokset sig stærk i de forløbne år, er der dog så mange opgaver, der trænger sig på, at der er ret snævre grænser for, hvad økonomien kan bære. Af denne grund må jubilæumsnumret begrænses til 32 sider, og tilrettelæggelsen af stoffet har derfor indeholdt en del vanskeligheder. Vi har valgt at give numret et utraditionelt præg på den måde, at historien ikke gennemgås slavisk og i stedet for har vi bestræbt os på at lade bladet være et gennemsnit af dansk skak af i dag. Således har vi fortrinsvis bragt det stof af unionens tidligste historie, der står i alvorlig fare for at gå tabt, medens unionens senere historie er godt kendt gennem „Skakbladet“'s spalter. Endvidere har vi valgt at bringe en åbnings- og en slutspilteoretisk artikel. Opgaveafdelingen, der har internationalt ry, bringer en række tilegnelsesopgaver til unionen samt en teoretisk artikel med bud til alle elskere af vort spil. På grund af de knugende pladsforhold må partiafdelingen samt opgaveafdelingens sædvanlige stof udgå. Korrespondanceafdelingens stof, der henvender sig til en stor del af unionens medlemmer, har også måttet udgå. I denne sammenhæng skal der peges på den uvurderlige betydning, korrespondanceskakken har haft for fremgangen i vor union.

Vort fødselsdagsønske er, at den kurve, der på dette nummers omslag viser unionens vækst, stadig må trække sin røde tråd mod h8!

Redaktionen.



BLADE AF UNIONENS HISTORIE

Af Hartvig Nielsen

Den »forhistoriske« tid

I „Skakbladet“ (juni 1947) gør *P. Gregers Jensen* opmærksom på et kildested hos *Saxo*, der lader formode, at *Svend Grathe* kan have været skakspiller. Da beretningen vedrører *Saxo*s samtid, står man her muligvis over for den første troværdige omtale af skakspillet i Danmarks historie. Der er kun tale om spillere; man mangler et skakspil. Et andet kildested fra middelalderen, vist nok hidtil upåagtet, melder om et skakspil, men ikke om spillere. Det drejer sig om Nordens ærkebiskop, *Jens Grand*, der testamenterede alle sine efterladenskaber til pave Johannes den 22. *Jens Grand* døde i Avignon 1327, og i hans dødsbofortegnelse, hvis original opbevares i Vatikanet, findes opført et skakspil „vurderet til 1 florin“. — Ellers er Danmarks middelalder yderst fattig på kildsteder. Det samme kan dog ikke siges om Island, som jo har haft samhørighed med Danmark. Skakspillet omtales i mange af sagaerne og synes meget tidligt at have haft en vis udbredelse. Fra den nyere tid melder flere rejsebeskrivelser om en almen udbredelse af spillet i Island, især under de korte vinterdage, hvor „bønderne blev liggende i sengen og spillede skak“. Den tidlige fremkomst af skakspillet i Island hænger antagelig sammen med en direkte handelsforbindelse med Spanien allerede i middelalderen. En franskmænd, *La Peyrere*, beretter (1644) foruden om skakspillet i Island, at han på en gennemrejse i København havde lejlighed til at spille skak ved hoffet, hvor han spillede mod grevinde *Ulfeld (Leonora Kristina)* med særlig kostbart materiel.

I sommeren 1774 udkom den første danske skakbog: „Forsøg til almindelige og særdeles Grundregler for Konge- eller Skakspillet. Kiøbenhavn 1774. Trykt hos August Friderich Stein, boende i Skidenstrædet No. 171“. Bogens forfatter er cancellieråd *Thomas Nickel Bruun*. I december 1774 udkom „Viborgbogen“, idet en nærmere undersøgelse har vist, at årstallet, som bogen bærer på titelbladet (1773), ikke er rigtigt. Forfatteren er landsdommer *Casper Peter Rothe*, hvis forfatterskab først er afsløret af *Knud Hannemann*. At begge forfattere ønskede at være anonyme lader formode, at skakspil ikke var nogen velset syssel i datidens Danmark. Vore to forfattere havde tilknytning til universitetets historiske lærestol, sidstnævnte til *Ludvig Holberg* og førstnævnte til dennes efterfølger, professor *Bernhard Møllmann*.

Den „offenburgske“ periode er det næste betydningsfulde blad i dansk skaklivs historie. *Offenburg* optræder i årene omkring 1815 som „kongelig Skakspillærer ved Militærinstitutterne i Kjøbenhavn“ og nedfælder sine belærende anmærkninger om skakspillet's regler både i „Nyeste Skjelleri af Kjøbenhavn“ og i *H. V. Lundbys* bog: „Lommebog for Skakspillere“ (1815). Der synes den gang at have været tilløb til at give officererne undervisning i skak som et led i deres uddannelse. *Knud Hannemanns* undersøgelser af denne periode er endnu ikke afsluttet.

I 1830'erne synes der at have bestået to skakcentre, „Læseforeningen“ og „Studenteforeningen“, imellem hvilke de to korrespondancematcher kom i stand i 1836. Det var de samme kredse, der mødtes i 1844 og stiftede Danmarks første klub, „Kjøbenhavns Skakforening“. Det var en fuldt ud levedygtig og energisk arbejdende forening, der i cand. theol. *Henrik Møller* havde en talentfuld og myndig formand, bistået af en samvittighedsfuld og aldrig svigtende sekretær, cand. jur. *Anders Grøn-*



Oscar Theobald Malmqvist

Søren Anton Sørensen

Govert Nielsen

Vilhelm Nielsen

lund, der senere blev sekretær for grevinde Danner og endte som borgmester i Svaneke. — Men så ville skæbnen, at datidens finansgenier fandt ud af, at en skakforening passende kunne anvendes som skatteobjekt. Man pålignede klubben en klubskat, som den ikke havde nogen mulighed for at udrede, og hønen blev kvalt, før den fik lagt sit første guldæg. En mundtlig overlevering vil vide, at der kun blev levnet kongens foged en stabel godt forslidte brætter at gøre udlæg i, men hvor meget disse indbragte på auktion vides ikke.

Tiden fra 1848 til 1865 er den klubløse tid; vi kender ikke meget til den, da skakspillerne med processen og domfældelsen in mente foretrak at leve i „illegalitet“. To begivenheder i perioden skal dog fremhæves: For det første er det i år 100 år, siden *Møllerstrøm* udgav sin bog om den 1. internationale turnering i London 1851 (artikel herom vil senere fremkomme). For det andet påbegyndtes i 1860 den første skakspalte i landet; det var i „Illustreret Tidende“ under redaktion af *S. From* og *Govert Nielsen*, senere af *Malmqvist*.

I 1865 stiftedes på foranledning af *Govert Nielsen* Københavns Skakforening. Allerede først i 60'erne var nogle skakspillere begyndt at mødes regelmæssigt; af mændene omkring *Govert Nielsen* nævner *S. A. Sørensen*: *Brorson*, *Bøcher*, *From*, *Hertzprung*, *V. Kemp*, *L. Lorck*, *A. Mathiassen*, *S. Pritzel*, *Balduin Sørensen* og *S. A. Sørensen*. Lidt senere fik foreningen tilgang af *Vilhelm Nielsen* og *Malmqvist*, og hermed var grundstammen tilvejebragt til den „Guldaldertid“, som dansk skakliv oplevede med højdepunktet i perioden 1873—1881, da „Nordisk Skaktidende“ udkom og indtog sin ærefulde plads i verdenslitteraturen.

Denne summariske oversigt kan kun medtage en ganske kort omtale af denne for dansk og for nordisk skakliv så epokegørende tidsalder. „Nordisk Skaktidende“ bidrog i høj grad til at fremme og vedligeholde et skaksamkvem mellem de nordiske lande og vel nok i ganske særlig grad mellem de nordiske hovedstæder, eftersom noget klubliv i Danmark uden for København den gang kun var af sporadisk natur. Den nordiske samhørighedsfølelse i skaklig henseende voksede sig stor og stærk og førte i 1899 til dannelsen af et Nordisk Skakforbund. Inden vi forlader guldaldertiden, skal vi kort omtale det københavnske skaklivs tilknytning til to skakskribenter af verdensformat, nemlig den tyske gesandt i Danmark fra 1865 til 1879, *von Heydebrand und der Lasa*, der nærede en levende interesse for den nye Køben-

Oscar Theobald Malmqvist. * København 4.3.1848. † Neapel 26.10.1874.

Søren Anton Sørensen. * Aistrup i Vendsyssel 31.1.1840. † København 11.2.1896.

Govert Nielsen. * København 26.3.1830. † København 1.12.1913.

Vilhelm Nielsen. * København 15.1.1842. † København 7.2.1918.

havns Skakforening, samt hollænderen *van der Linde*, der bl. a. hædrede sine danske skakvenner ved at forsyne sit bibliografiske skakværk med følgende smukke dedikation:

„Helliget O. Malmqvists Minde, tilegnet Forkæmperne for det nordiske Samfund, Søren Anton Sørensen i Aalborg, Govert Nielsen og Vilhelm Nielsen i Kjøbenhavn.“

I 1895 begyndte „Tidsskrift for Skak“ at udkomme i København under redaktion af *A. Therkelsen* og *A. C. Rosendahl*. Bladet startede som ugeblad, men blev senere månedsblad og organ for Nordisk Skakforbund, og efter beslutning på den 2. nordiske skakkongres i København 1899 blev bladet overtaget af svenskerne, og herefter synes føringen i nordisk skakliv lidt efter lidt at blive koncentreret i Stockholm under *Ludvig Collijns* ledelse.

Perioden i 90'erne symboliseres især af tre store navne, der ligesom danner en overgang fra „Guldalderetiden“ til Dansk Skak Union, hvis udvikling de også i så høj grad kom til at præge. Vi bringer de tre portrætter.



O. H. Krause



Jobs. Giersing



Jørgen Møller

Også i provinsen var der eksisteret et vist skakliv i „forhistorisk tid“. Som de vigtigste kilder hertil kan anføres de sparsomme meddelelser, der fra tid til anden er fremkommet i „Illustreret Tidende“s skakspalte, i „Nordisk Skaktidende“, og efter dennes ophør i „National Tidende“s skakspalte, der redigeredes af *Hertzsprung* og senere af *Govert Nielsen* og *Jørgen Møller*. Allerede i 1860'erne nævnes der navne på lødere af de bragte opgaver fra forskellige steder i provinsen, f. eks. kan nævnes i november 1866 „Skakklubben i Korsør“ og i juni 1867 „Skakklub Aalborg“. Man ved positivt, at der har eksisteret en skakklub i Odense i 1871, og at *Malmqvist* ivrigt søger at stimulere den.

Sidst i 1850'erne skete det, at en ung Horsens-student kom til København for at studere. Han kom i berøring med skakspillere og fik lejlighed til at udvikle sit talent, avancerede hurtigt og havnede i Govert Niensens kreds. Det var *Andreas Mathiasen*. Vi finder i „Nordisk Skaktidende“ et parti, han har vundet over von der Lasa. Hele livet igennem havde han det meste af sin fritid belagt med skaklige sysler; på sine ældre dage var han mest tilskuer i klubberne, men altid hyppig gæst, og hjemme var han lidenskabelig løser af skakopgaver. — Der hersker ingen tvivl om, at Mathiasen har spillet en overordentlig stor rolle for udviklingen af skakspillet

O. H. Krause. * København 3.11.1867. † København 28.9.1935.

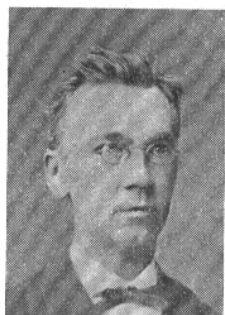
Jobs. Giersing. * Odense 18.11.1872.

Jørgen Møller. * Otterup 4.11.1873. † København 20.11.1944.

i den by, som senere blev unionens hjemsted. Ikke længe efter, at Mathiassen sidst i 60'erne har slået sig ned som praktiserende læge i Horsens, kan Malmqvist berette om hans oprettelse af en skakklub. I 1890 fortæller S. A. Sørensen i „Tidsskrift for Sport“, at der eksisterede skakklubber i Horsens, Aarhus og Aalborg. (Den nuværende Horsensklub er stiftet i 1893). Brygmester *Holm* talte ofte om Mathiassen, som han satte stor pris på. Mathiassen havde også i unionstiden en formandsperiode i Horsens Skakklub (1906—1912).

En anden af Govert Nielsens mænd, *L. Lorck*, nedsatte sig som læge i Næstved, hvor han stiftede en klub i 1886 (den nuværende klub er stiftet 1903). Klubber synes at have bestået i Aarhus og Viborg i 1873, da der spilles en korrespondance-match mellem de to byer. I Viborg præges skaklivet af to meget stærke spillere: *Brambøft* og *Ludvig With*. Sidstnævnte imponerede ved en dag at møde op i Københavns Skakforening og byde selv de bedste spillere en jævnbyrdig kamp.

I Svendborg fik skaklivet sin store chance, da den verdensberømte opgaveforfatter, pastor *J. Jespersen*, i 1880'erne tog ophold der. Han nåede op på en produktion



Andreas Mathiassen



Jesper Jespersen



Poul Helweg Mikkelsen

af over 3000 problemer og fik tilnavnet „Nordens Loyd“. Problemskak var naturligvis hans første interesse, men han kunne også samle unge mennesker om sig til turneringsskak i præstegården, der også navnlig i den første tid gav husrum for byens skakklub. En turneringskamp afholdtes i 1895 under private former med det udfald, at en ung student, *Aage Meyer* (senere Randers), vandt samtlige partier. 1896 regner den nuværende Svendborg Skakklub for sit 1. år.

I Odense stiftedes i januar 1896 „Industriforeningens Skakklub“, der i 1901 afløstes af „Læseforeningens Skakafdeling“. I århundredets begyndelse udkæmpedes der flere matcher mellem de to klubber i Svendborg og Odense både pr. telefon og ved direkte møde. I 1903 kom Middelfart til og ligeledes en klub i Nyborg. Interessant er det at bemærke, at „Læseforeningens Skakafdeling“ den 12. oktober 1903 modtog en henvendelse fra „Jydsk Skak Union“ om at søge dannet en „Fynsk Skak Union“. Selv om forudsætningerne for en sådan var til stede, vedtog man i Odense at stille sagen i bero, og på en generalforsamling den 26. september 1904 vedtog man i stedet at tilslutte sig „Jydsk Skak Union“. Den førende talsmand for de fynske skakklubbers tilslutning til „Jydsk Skak Union“ var apoteker *P. Helweg Mikkelsen*, Odense. Hans arbejde blev også anerkendt derved, at han straks optoges i bestyrelsen

Andreas Mathiassen. * Horsens 11.4.1840. † København 2.1.1922.

Jesper Jespersen. * København 1.8.1848. † Holte 7.8.1914. DSU's første æresmedlem.

Poul Helweg Mikkelsen. * Mariager 8.1.1876. † Odense 7.11.1940.

for „JSU“. Da han desuden var en fremragende og interesseret problemist, blev han også hurtigt gjort til redaktør af „Skakbladet“s problemafdeling. — Det skal også siges, fynboerne til ros eller dadel, at „Fynsk Skak Union“ (der jo altså ikke fik organisatorisk stempel) ikke udviste en mindre aggressiv politik end den jydsk union i sin fremtrængen mod øst. På et ret tidligt tidspunkt blev Slagelse inddraget som „fynsk interessesfære“, og følgen blev, at Slagelse som den første sjællandske klub indmeldte sig i JSU (i januar 1905), kort tid efter de fynske skakklubbers indtræden. Denne sidste tilgang skabte et væsentligt dilemma for det senere delegeretmøde i Randers (august 1905), hvor man efter en livlig debat opgav den først planlagte navneændring fra „Jydsk Skak Union“ til „Jydsk-Fynske Skak Union“ og antog navnet „Dansk Skak Union“. Vi skal senere komme tilbage til, hvorledes man i København så på denne navneændring.

Unionens første tid

Vedrørende unionens historie gennem de første 25 år er der af unionsfædrene i „Skakbladet“s jubilæumsnummer (maj 1928) givet en klar og fyldig fremstilling. Den os her tilmålte plads tillader ikke mange gentagelser; derfor har vi fundet det rigtigst at lade det følgende fremtræde som et supplement til nævnte artikler og navnlig lægge vægt på at inddrage hidtil uanvendte kilder. Et emne, som fædrene næsten helt har udeladt, og sikkert med velberåd hu, udgør „Den kolde Krig“, som raste mellem Dansk Skak Union og København i tiden fra 1905 til 1915. Dette emne kan i dag betragtes som modent til historieskrivning, hvad det muligvis ikke var i 1928.

Tanken om dannelsen af en union af jydsk skakklubber blev iflg. brygmester Holm for første gang fremsat af et medlem af Horsens Skakklub, fabrikant *Pettersen*, og det skete ved Horsens Skakklubs 10 års stiftelsesfest den 30. april 1903, hvor Fredericia Skakklub var til stede ved en venskabelig match. Efter en rundskrivelse fra brygmester Holm realiseredes tanken den 6. september 1903, da nogle få repræsentanter fra forskellige jydsk skakforeninger mødtes i Horsens. Flere jydsk aviser refererer begivenheden og tegner et ganske godt billede, måske bortset fra en smule reklameteknik. Vi vil her citere „Horsens Avis“ fra den 7. september 1903:

Jydsk Skak Union stiftedes i Gaar i Horsens under Tilslutning af samtlige Skakforeninger i Jylland. Delegerede fra de forskellige Foreninger samledes Kl. 3½ i Palæ-Kaféen, hvor de bødes velkommen af Fabrikant Pettersen. Til Dirigent valgtes Adjunkt Thoresen, Randers. Brygmester Holm fremlagde Forslag til Love, som efter en livlig Debat vedtoges med enkelte Tilføjelser.

Til Bestyrelsen valgtes Brygmester Holm, Horsens, Premierløjtnant Kjerulff, Viborg, og Adjunkt Thoresen, Randers, til Revisor Tandlæge Gran, Aalborg.

Til Mødested for næste Aars Delegeretmøde valgtes Aarhus, eventuelt Randers.

Unionens Formål er ved Kampe mellem Foreningerne, Mesterskabstourneringer, Præmiering af Skakopgaver og disses Løsning o. s. v. at vække og vedligeholde Interessen for Skakspil.

Efter Mødet afholdtes en Fællesspisning, hvori de fleste af Horsens Skakforenings Medlemmer deltog.

„Jyllands Posten“ den 8. september bringer desuden følgende tilføjelse:

Ved Delegeretmødet manglede der Repræsentanter fra Aarhus, hvor der mærkværdig nok ikke findes nogen Skakforening. Næste Aars Delegeretmøde skal afholdes i Aarhus.

I meddelelsen til pressen har man altså undgået at opregne, hvor mange (eller rettere sagt: hvor få) klubber, der var repræsenteret. Foruden de fire, som hver besatte en tillidspost, var også Fredericia repræsenteret (iflg. unionens protokol), men herudover kan der kun være tale om Brødstrup fra Horsens opland. Unionens

protokol nævner ikke Brædstrup, måske fordi denne opfattedes som en appendix til Horsens; men en kilde, man ikke kan komme uden om, er Brædstrup Skakklubs protokol, og heraf fremgår det (meddelt af *Viggo Westermann*), at Brædstrup var repræsenteret i Horsens ved sin formand, forpagter *Lassen*, Thyrstinggaard. Forpagter *Lassen* stiftede Brædstrup Skakklub i 1902 og var dens energiske formand fra 1903 til 1913. Dette har i dag en ganske særlig interesse, da hr. *Lassen* er den eneste af unionens fædre, der endnu er i live.

Unionens fædre



Olaf Holm

Emil Peter Louis Petersen

Valdemar Thoresen

Erik Edvard Kjærulff



Balduin Gran

Gyde Jørgensen

Frederik Immanuel Weilbach

Jens Christian Lassen

Kort tid efter det stiftende møde i Horsens samledes bestyrelsen til et møde i Randers, hvor den konstituerede sig med adjunkt *Thoresen* som formand, brygmester *Holm* som kasserer og premierløjtnant *Kjærulff* som sekretær. Af unionens fædre er disse tre hovedpersoner de mest kendte. Mange vil endnu huske dem fra den gang, vi for 25 år siden festede i Horsens, hvor *G. A. K. Nielsen* fra formandssædet uddelte æresmedlemsdiplomer, og talrige artikler i „Skakbladet“ har tidligere gjort os bekendt

Olaf Holm. * Gladsaxe 9.2.1870. † Kgs. Lyngby 25.6.1939.

Emil Peter Louis Petersen. * København 9.10.1851. † Horsens 21.7.1925.

Valdemar Thoresen. * Lyngby ved Grenaa 20.1.1859. † Sorø 23.3.1936.

Erik Edvard Kjærulff. * Frederikshavn 13.5.1863. † Hellerup 20.9.1943.

Balduin Gran. * København 6.12.1843. † Aalborg 8.4.1906.

Gyde Jørgensen. * Ribe 18.2.1855. † København 29.7.1934.

Frederik Immanuel Weilbach. * Københav 28.8.1863. † 4.12.1937.

Jens Christian Lassen. * Grædstrup sogn 27.5.1868.

med deres liv og virke i Dansk Skak Unions tjeneste. Herom har vi kun lidet nyt at bringe og vil derfor i stedet nærmere beskæftige os med unionens nordjydske fløj eller „kredsen omkring Gran“; men først nogle ganske få ord om Horsens-borgerne Pettersen og Weillbach.

Fabrikant *Pettersen* havde stor indsigt i foreningsliv; han sad bl. a. i bestyrelsen for Forsvarsbrødrene i 30 år og havde også offentlige tillidshverv (medlem af ligningskommissionen i 12 år). Hans tanke om dannelse af en union viste sig jo også at hvile på realiteter. Pettersens mange andre hverv og senere bristende helbred bevirkede, at han ikke var nogen hyppig gæst i skakklubben; men hans tilstedeværelse på unionens første delegeretmøder vidner dog om en vis interesse.

Adjunkt *Fr. Weillbach* var ligesom Thoresen klassisk filolog og desuden en af vore førende kunsthistorikere. Han var formand for Horsens Skakklub fra 1897 til 1906 og fra 1912 til 1918. Ved unionens stiftelse har man indtryk af, at han har holdt sig selv noget i baggrunden og i stedet givet Holm og Pettersen frie tøjler. Hans senere så konstruktive arbejdsindsats for Dansk Skak Union vil sent gå i glemme: I næsten 10 år „Skakbladet“s partiredaktør, og i unionsledelsen skal navnlig fremhæves hans nære venskab og samarbejde med *Gierring*, hvilket vel nok mere end noget andet bidrog til en hurtig fjernelse af eftervirkningerne fra „Den kolde krig“.

På stiftelsesmødet i Horsens mødtes de to gamle venner, tandlæge *Gran*, der repræsenterede Aalborg Skakforening, og oberstløjtnant *Gyde Jørgensen* som repræsentant for Fredericia Skakklub. De havde allerede da et årelangt samarbejde bag sig, idet de begge havde deltaget i stiftelsen af Aalborg Skakforening i 1889 (provinsens ældste skakforening) og siddet sammen i bestyrelsen til kort efter århundredskiftet, da Gyde Jørgensen forlod Aalborg. Tandlæge *Gran* blev formand for Aalborg Skakforening i 1891 og fungerede til sin død i 1906. En smuk mindsten på Aalborg Kirkegaard rejst af skakspillere i Aalborg bærer vidnesbyrd om en stor og afholdt formand gennem 15 år. *Gran* var ivrig unionsven, og selv om hans virke i unionstiden blev af kort varighed, nåede han dog at sætte sig dybe spor. En særlig glæde var det for ham at se sin klub udgå som sejrherre i finalekampen efter unionens første indledende kredskampe.

Vi har aflagt besøg hos Grans to døtre, tandlæge frk. *Clara Gran* og boghandler frk. *Elna Gran*. Begge fortjener de den højeste anerkendelse, fordi de gennem så mange år har opbevaret deres faders efterladte skaklige dokumenter. Tandlæge frk. *Gran* var iøvrigt sammen med en nu afdød søster medlem af Aalborg Skakforening i årene omkring 1903. Vi sikrer os en levende beskrivelse af Grans personlighed: En mand af kunstnernatur med lysende, blå, kloge øjne og med en sjælden evne til at begejstre sine tilhørere. Han ejede desuden i sin sjæl revolutionens glød. Han var den første tandlæge i Aalborg, der anvendte elektrisk bor, og den første tandlæge i Danmark, der anvendte lokalbedøvning. En af *Gran* modelleret buste af *Christoffer Hage* fortæller om en kunstners værk samtidig med, at den antyder lidt om Grans politiske sindelag: En af sin tids „statsfjendtlige elementer“, hele livet igennem en uforbederlig venstremand, der under provisorietiden skulle have rangeret højt i de politiske kartoteker, om *Estrup* havde været en moderne demokrat. I sin fritid syslede *Gran* foruden med skak også med kemiske undersøgelser, idet han prøvede at fremstille en slags kunstmarmor (granolit). Mange skakspillere kom i hjemmet; oberstl. *Tjeld* kom næsten daglig, og også de unge jurister *Bentzen* og *Lorentz Hald* droges mod *Gran*. Tandlæge frk. *Gran* beretter desuden om en tilsyneladende ubetydelig episode, men som man nok senere hen aner betydningen af: *Hald* var meget begejstret for at besøge *Gran*, og denne var til gengæld ikke mindre henrykt, hver gang han fik besøg af den højtbehandlede unge skakspiller. En

overgang forekom besøgene dog døtrene at være noget for hyppige, og afdøde Valborg Gran konstruerede da vittigheden: „Far er hal(d)gal“.

Desværre har vi ikke her plads til offentliggørelse af alle Grans breve, men for et par stykkers vedkommende går det vel an.

Gyde Jørgensen skriver:

Helsingør, 15/11 1901.

Kære Gran.

Det var da morsomt endelig engang at høre fra Dem efter saa lang Tids Tavshed, og saa bliver det et saa skakligt interessant Brev. Jeg bevarer imidlertid Aalborg i saa venlig Erindring, at ogsaa andre Emner end de umiddelbart skaklige interesserer mig i høj Grad, saa De behøver ikke i saa Henseende at frygte for, at disse ikke skulde more mig ogsaa! Dog Skak har her indtil for ganske nylig været en Sjældenhed i denne By. Deres Brev glædede mig derfor som Storken, der bringer en nygift Familie den førstefødte. Der omgaaes nemlig nu med den Tanke at stifte en Skakfamilie her, in casu Forening. Sagen er imidlertid i sin Vorden, og jeg har lovet mig selv ikke at gribe aktivt ind, men stiller mig afventende. Gør mig imidlertid den Glæde at sende mig Love og Spilleregler for Aalborg Skakforening. De skal nok høre nærmere herom.

Det glæder mig af de 2 Partier at se, at den gamle Forening er gaaet fremad i Styrke og vel ogsaa i Tal. De er vel som sædvanlig den bedste Kraft. De har æsket min Mening om disse Partier ...

Venlig Hilsen, kære Gran, og glød mig snart igen med et Par Ord.

Deres hengivne Gyde Jørgensen.

Erik Kjørulff skriver:

Viborg, 23/4 1905.

Kære Herr Tandlæge Gran.

Herved tillader jeg mig at bringe Dem min hjerteligste Lykønskning i Anledning af, at Deres Parti har erholdt den af Unionen ved Skakblad No. 6 udsatte Præmie for smukt spillet Parti. Beløbet 10 Kr. er G. D. afsendt pr. Postanvisning. Endvidere tillader jeg mig herved at tilstille Dem nogle Skakblade til behagelig Anvendelse. Som De vil se af Annoncen nederst til højre paa 1. Side, vil nye Abonnenter faa sidste Kvartal gratis. Jeg har i et Brev til Oberstlt. Tjeld fremsat en hel Del Fremtidsplaner, som jeg haaber skulde virkeliggøres og forhaabentlig bringe et mere intensivt Liv ind i Unionen. Tillige haaber jeg ogsaa, at det skal lykkes at faa Bladet gjort til Medlemsblad, saaledes at dets Betaling indeholdes i Unionskontingentet; thi dette er vist den eneste Maade, hvorpaa det kan sikres. Vi er nu mellem 5 og 600 Medlemmer og maa let kunne ordne denne Sag. Mange er der vel, som foreløbig slet ikke læse Bladet, men ganske stille lægge det til Side; men ved Lejlighed kommer der maaske et eller andet, som faar dem til at kigge deri, og lidt efter lidt bliver det læst, saaledes at vi ad Aare faar vakt Interesse for Teorien. Derfor maa alle have Bladet, uden at der opkræves ekstra derfor, og dette kan ske ved, at Klubberne afholde Udgifterne. Jeg tror, at Bladet kan leveres for 75 øre pr. Medlem, og at Kontingentet til Unionen derfor bør sættes til 1,25 Kr. Ja nu tror jeg, at jeg vil overlade Resten til Oberstlt. Tjeld og indskrænke mig til at bede Dem støtte Sagen, der forhaabentlig vil komme frem ved Delegeretmødet i Randers. Jo, der var en Ting endnu. Naar De kan, vær da saa venlig at handle hos Annoncenter, thi de bære Udgifterne ved Bladets Forbedring og ere os en stor Støtte.

Med venlig Hilsen til Dem og Deres Klub

Deres forbundne E. Kjørulff.

Gran var en stærk skakspiller og udviste altid stor opfindsomhed, når det gjaldt at fastholde et angreb. Han var sejrherre i to berømte partier, der i 1891 udkæmpedes pr. telefon i Aalborg Skakforenings navn mod den daværende Hjørring Skakklub. Vi bringer nedenstående et parti, der er spillet mellem de to unionsfædre i 1896 i Aalborg:.

Hvid: Gyde Jørgensen. Sort: B. Gran.

1. e4, e6 2. d4, d5 3. e5, c5 4. Le3, Sc6 5. f4, c×d4 6. L×d4, S×d4 7. D×d4, f5 8. Sf3, Da5+ 9. Dd2, Db6 10. Sc3, Ld7 11. Sd1, Lc5 12. c3, a5 13. Tb1, Da7 14. Sd4, Sh6 15. h3, 0—0 16. Le2, Le7 17. g4, Lh4+ 18. Kf1, f×g4 19. L×g4, S×g4 20. h×g4, Lg5 21. Se2, Lb5 22. Ke1, L×e2 23. f×g5, L×g4 24. Sc3, Lf5 25. Td1, Le4 26. Th3, Tf4 27. Dd4, b6 28. c4, Taf8 29. Dc3, Df7 30. Kd2, Tf2+ 31. Kc1, Df4 32. Td2, D×g5 33. c×d5, T×d2 34. D×d2, e×d5 35. Dh2, d4 36. Th4?, Tf1+, og sort sætter mat. Et parti, der tjener begge parter til ære.

Kredskampene indtager i dag en væsentlig plads i klubbernes liv, og allerede i unionens første år blev der spillet kredskampe; disse bød på et par store overraskelser, idet landsbyklubberne Brønderslev og Brædstrup var lige på nippet til at slå de store købstadsklubber Aalborg og Aarhus. Cifrene blev i begge kampe 9—7.



C. Holm



Viggo Emanuel Schmidt



K. P. Savstrup

Om kampen i Brønderslev kro fortælles der, at selv aalborgenserne næsten opfattede resultatet som et nederlag og indbød straks Brønderslev Skakklub til en „revanche-kamp“ i Aalborg. Den største sensation blandt de enkelte resultater var, at Gran tabte til købmand Møller, og de nordjydske skjalde trådte i funktion. Således kvad Tjeld: „Den tapre Købmand Møller, gaar der og vender Møller, op over højest Gran ...“. Og læge Wittrup kvad:

Mel.: Gubben Noah.

∴: Bide Skeer, bide Skeer
skal man ej med Gran ∴:
Han har gode Tænder,
hvordan man det vender,
sjældent skakmat
sjældent skakmat
bli'er i Spillet han.

∴: Den skal tidlig, den skal tidlig
op af Sengen staa, ∴:
som vil gøre Gran mat;
ja, saa rent ud bandsat
tidlig maa han
tidlig maa han
op af Sengen staa.

∴: Gudbevares, Gudbevares,
af og til det sker. ∴:
Nys i Brønderslev Kro
maset rent han blev jo;
der var Graad og
der var Graad og
Jammer blandt os her.

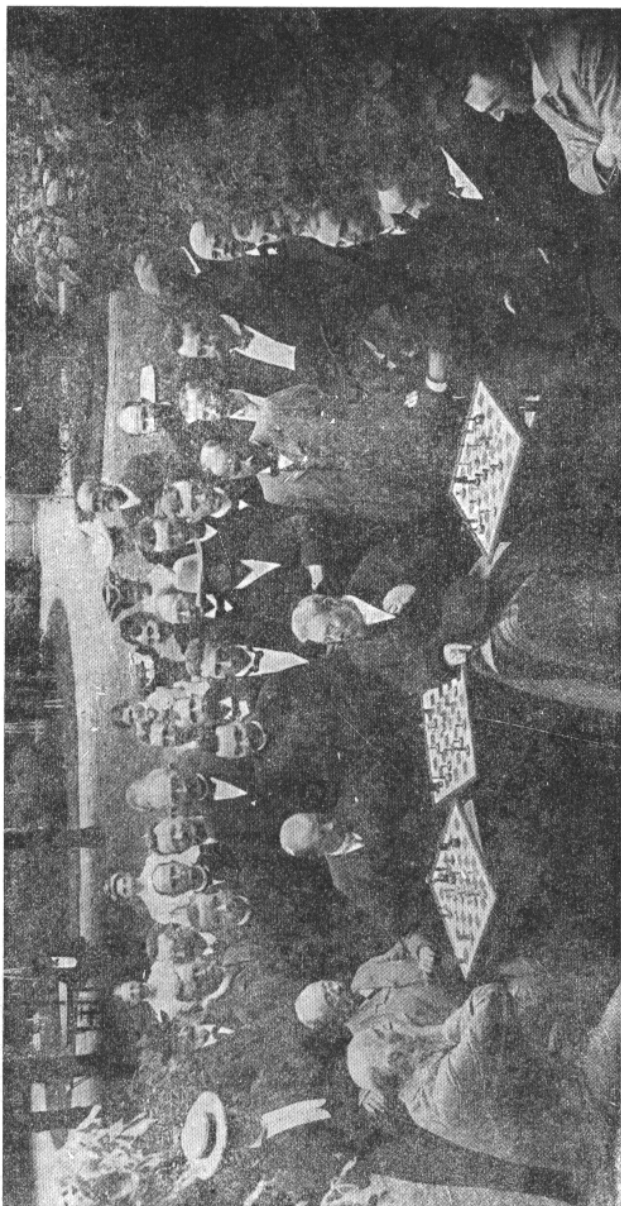
∴: Vi var mange, vi var mange,
som blev slagne der! ∴:
Haardt mod Fjenden stred vi,
men i Græsset bed vi,
7 af 16
7 af 16
mistede vor Hær.

Samme ciffersejr vandt som antydet Aarhus over Brædstrup ved en kamp i Horsens den 21. februar 1904. Aarhusianerne havde været så forudseende at medtage proprietær Niels Damgaard, Hadsten, for at aflaste holdet på 1. pladsen. Brædstrup nedlagde protest med den begrundelse, at samme Damgaard allerede havde deltaget i kredskampen på Randers-holdet i kampen mod Lemvig. Det gjorde ikke sagen bedre, at Damgaard vandt og således påvirkede vægtskålen. Sagen blev indanket for delegeretmødet.

C. Holm. * Lemvig 18.6.1853. † Thisted 17.5.1942. Formand for Brønderslev Skakklub, da aalborgenserne vandt deres Pyrrhussejr.

Viggo Emanuel Schmidt, malermester. * Fløjstrup 12.11.1856. † Aarhus 16.11.1933. Aarhus Skakklubs stifter og første formand.

K. P. Savstrup. * Hinnerup 24.12.1861. † Aarhus 9.5.1934. Dirigent for unionens 1. delegeretmøde, formand for Aarhus Sk. fra september 1911, stifter af skakklubben „Aros“ 1919.



Fra delegeretmødet i Randers den 20. august 1905

Siddende omkring de tre skakbrætter ses fra venstre til højre: Medlem af Aarhus Skakklubs bestyrelse, dir. *Dorpb Petersen, Vald. Thoreisen*, Randers, kapt. *E. Kjærulff*, Viborg, DSU's på mødet udnævnte og eneste æresmedlem, pastor *J. Jespersen*, Svendborg, brygmester *Holm*, Horsens. — I rækken yderst til højre ses fra forgrund til baggrund: Købmand *Møller*, Brønderslev, gdr. *Niels Damgaard*, Hadsten, telegrafist *V. Bunkén*, Fredericia, kontorist *Sien Rasmussen*, Randers, realskolebestyrer *E. Zeulben*, Lemvig, ingeniør *Petersen*, Odense. — Damerne fra venstre til højre: Fru *Thoreisen*, fru *Wimber*, frk. *Staugaard*, frk. *Staugaard*, fru *Jespersen*, fru *Christensen*, frk. *Lindstrøm*. — De øvrige fra venstre til højre: dir. *Staugaard*, Randers, ingeniør *Buch*, Aalborg, overtelegrafist *Wimber*, Randers, sadelm. *Byild*, Horsens, matriculant *Müller*, Randers, fabrikant *Petterten*, Horsens, brygger *Jensen*, Horsens, og næsten skjult bag denne: sagfører *M. Christensen*, Randers, cand. pharm. *Poul Helweg Mikkelson*, Odense, bag denne: pastor *Vollquard*, Hadsten (bigest), og malerm. *Knudsen*, Aarhus, postass. *Larsen*, Thisted, tandl. *Graa*, Aalborg, kapt. *Seebusen*, Viborg, *Lorenis Hald*, Aalborg, læge *Hald*, Randers, og bag *Hald*'erne: boghandl. *Bachmann*, Randers, ingeniør *H. Hannemann*, Randers, og bagest: gasværksbestyrer *Knudsen*, Svendborg, malermester *Jensen*, Aarhus, og lærer *Laurson*, Randers.

Unionens 1. delegeretmøde fandt sted i Amaliegades Forsamlingsbygning i Aarhus den 28. august 1904. Der mødte ialt 30 delegerede, og man enedes om at vælge urmager *Savstrup*, Aarhus, til dirigent. Af formandens beretning fremgik det, at unionen nu bestod af 11 klubber med hen imod 300 medlemmer ialt. Kassereren fremlagde regnskabet, der balancerede med 145,00 kr. Sekretæren omtalte, at de indledende kredskampe var tilendebragt med følgende resultater: Aalborg—Brønderslev

og Aarhus—Brædstrup 9—7, Horsens—Fredericia 8½—6½, Viborg—Struer 7½—4½ og Randers—Lemvig 17½—8½. I semifinalen var allerede en kamp afviklet, og her havde Viborg slået Randers med 11½—8½.

Derefter behandlede delegeretmødet sagen Aarhus—Brædstrup. En heftig debat opstod og strakte sig over 2 fulde timer; dirigenten havde det svært. Under debatten tilbød Brædstrups repræsentanter (*Lassen* og *Jespersen*) at spille omkamp; men det ville Aarhus ikke høre tale om. Omsider enedes man om et forslag om, at Brædstrup skulle have sin chance ved at spille en kamp med den nyoprettede Hadsten Sk., som Damgaard var formand for; han kom derved til at spille med for 3. gang i de indledende kredskampe. Kampen endte senere med en sejr for Brædstrup. Unionsledelsen syntes tilbøjelig til at give Aarhus medhold i sagen. Måske fordi man for første gang skulle tage stilling til problemet dobbeltmedlemmer, eller måske (må vi insinuere) man ikke ønskede at krænke værtsfolkene. „Skakbladet“s korte referat slutter med følgende passus (september 1904): „For Arrangementet og for den udmærkede Gæstfrihed fortjener Aarhusklubben megen Ros“.

Randers Skakklub, hvis oprindelse dateres helt tilbage til 1890, fik overladt af arrangere næste års delegeretmøde. Vi skal nøjes med at fremhæve de to vigtigste ting: Fynboerne var repræsenteret, og navnet Dansk Skak Union antoges, hvormed „Den kolde krig“ var erklæret mod København.

Randers Skakklub blev også arrangør af unionens første enkeltmandsturnering, der fandt sted i dagene fra den 22. til den 24. april 1910 (omfattende st. bededag). Turneringen talte i alt 15 deltagere, fordelt med 7 i 1. kl. og 8 i 2. kl. Som sejrherre i 1. kl. udgik inspektør *Kruse*, Aarhus, med 5 points; derefter fulgte ingeniør *Buch*, Aalborg, med 3½ p. I 2. klasse deltes 1. og 2. præmie mellem fader og søn, *Sofus* og *Einer Knudsen*, Vinderup, to medlemmer af den kendte problemfamilie, som har spillet en overordentlig stor rolle i dansk skakliv. Vi præsenterer 3 af turneringsdeltagerne, som alle er i live.



Hans Denver



Jobs Kruse



Mathias Bering Bryld

Og vi præsenterer *Sofus Knudsen* ved brættet over for broderen, *Rudolf Knudsen*; begge var fremragende problemforfattere og flittige bidragsydere til „Skakbladet“ i dets første tid, *Sofus Knudsen* desuden til „Nordisk Skaktidende“. Deres fader, lærer *J. Chr. Knudsen* var også ivrig skakspiller, og der fortælles, at han engang gik

Hans Denver. * Ousted 28.10.1876. Redaktør af „Skakbladet“ 1909—1913 og mangeårig formand for Aalborg Skakforening.

Jobs Kruse. * V. Nebel 3.8.1879. Sejrherre i DSU's 1. enkeltm.turn. Roskildemester for 1947.

Mathias Bering Bryld. * Hjortvad 22.9.1871. Elev af A. Mathiassen og en af Horsens Skakklubs stærkeste spillere gennem mange år. Fejrer i år diamantbryllup.



Sofus Knudsen og Rudolf Knudsen

centrum i den vestlige limfjordsby, som ikke her kan forbigås. Lemvig Skakklub er i en vis forstand unionens første klub, idet der herfra allerede den 2. september 1903 forelå generalforsamlingsbeslutning om tilslutning til Jydsk Skak Union.

Det siger sig selv, at man i København ikke så med velvilje på den jydsk-fynske „imperialisme“, da delegeretmødet i 1905 vedtog navnet Dansk Skak Union. Københavnerne hævdede jo med fuld ret, at de både i kraft af det forrige århundredes

store traditioner og i kraft af den højere spillestyrke burde være selvskrevne til at repræsentere dansk skakliv udadtil. Den gamle høvding, *Govert Nielsen*, levede endnu; han havde i 45 år været den selvskrevne formand i Københavns Skakforening; selv om han ikke hele perioden var formand af navn, så var han det altid af gavn, og hans populære navn var altid „Far Govert“, afholdt og elsket af alle sine „børn“. Hele sin tid havde Govert Nielsen virket aktivt for det inter-skandinaviske skaksamarbejde, der

resulterede i dannelsen af Nordisk Skakforbund. Da så ydermere den forestilling opstod, at Dansk Skak Union og Nordisk Skakforbund var to ting, der ikke kunne forenes, var der ingen tvivl om, hvor den gamle københavnske garde stod.

Unionen afholdt sit 3. delegeretmøde i Viborg den 11. september 1906. Nu bestod unionen af klubber fra Odense, Svendborg, Middelfart, Nørre Aaby, Slagelse, Aalborg, Aarhus, Brædstrup, Brønderslev, Fredericia, Hadsten, Herning, Hjørring, Horsens, Kjellerup, Lemvig, Løgstør, Randers, Skive, Struer og Thisted.

Særlig interesse havde det, at overretssagfører *C. Koppel* rejste til Viborg for at forsøge at finde et mæglingsgrundlag. Koppel havde tidligere siddet i bestyrelsen for Københavns Skakforening, og han havde været delegeret ved den nordiske kongres i Stockholm 1905. I Viborg sagde Koppel åbent og ærligt sin mening og foreslog, at man satte tingene på plads ved, at DSU indmeldte sig i Nordisk Skakforbund, og København indmeldte sig i DSU. Delegeretmødet mente imidlertid ikke, at tids-



Edvard Zeuthen



Jørgen Enevold Winther

Sofus Knudsen. * Tversted 14.8.1856. † Vinderup 23.6.1933.

Rudolf Knudsen. * Tversted 4.10.1849. † Tversted 16.8.1936.

Jørgen Enevold Winther. * Gedved 1.1.1868. * Lemvig 4.8.1903. Lemvig Skakklubs stifter og første formand.

Edvard Zeuthen. * Læsø 7.6.1847. † Læsø 10.9.1933. Lemvig Skakklubs formand i unionens første dekade, udgiver af værket „Bogen om Lemvig Skakklub 1901—1911“.

punktet var modent for en tilslutning til Nordisk Skakforbund; der var jo også spørgsmålet om en kontingentforhøjelse. Koppel beklagede da, at han ikke så sig i stand til at tilbyde Københavns Skakforenings tilslutning til DSU. At dømme efter dagspressen synes man derefter at have ladet Koppel forstå, at det var ganske ligegyldigt; thi „København vil til sin tid blive taget med storm“. Koppel rejste hjem med uforrettet sag, og han var fra dette tidspunkt altid at finde blandt modstanderne imod tilslutningen, og efter hans referat rejste der sig en stor uvilje i København mod jyderne.

Næste års delegeretmøde fandt sted i Odense den 8. september 1907. Mødet vedtog eenstemmigt følgende resolution stillet af Odense-klubbens formand, forstander *C. Petersen*: „Idet Delegeretmødet opfordrer Bestyrelsen for „Dansk Skak Union“ til at fortsætte Forhandlingerne med de københavnske Skakforeninger om en Sammenlutning af alle danske Skakforeninger og mulig Tilslutning til Nordisk Skakforbund, gaar man over til Dagsordenen.“

I henhold til denne resolution mødte formanden og sekretæren i København, og man skulle jo nu tro, at alt var i orden. Formanden for Industriforeningens Skakklub, forvalter *Rasmus Nielsen*, der var det første medlem i København, som personligt havde indmeldt sig i DSU, fik sammenkaldt til et møde, hvor en talrig skare mødte frem, hovedsagelig fra Københavns Skakforening. Det blev en ilde medfart, der overgik de tre mænd. Efter nogle indledende bemærkninger af kaptajn *Kjærulff*, beretter denne (*Skakbladet* 1928) på sin humoristiske måde, at der derefter var „frit slag“. *A. C. M. Pritzel* beretter, at *Rasmus Nielsen* loyalt støttede DSU repræsentanter, men da han ikke var de stærke meningers mand, kom han hurtigt til kort i en debat med Koppel. Helt uden resultat endte mødet dog ikke; man opnåede enighed om afholdelse af en massekamp København—DSU, men om nogen sammenlutning kunne der ikke blive tale.

I de følgende år fandt der massekampe sted, først i Odense, derefter i Aarhus og senere i København. Københavnerne sejrede altid stort i disse kampe, men en vis sympati kom til udtryk ved forøget tilgang af klubber og enkeltmedlemmer, også indenfor København, og allerede fra 1910 begynder en svag opposition at lade røre på sig, selv indenfor Københavns Skakforening. *Giersing* kunne kun beklage, at KS's protokoller fra denne periode ikke var opbevarede; men han henviste os til *Pritzel* som den mand, der i hine dage stod midt i brændingen, og det følgende er derfor næsten udelukkende kun bygget på *Pritzels* skarpe hukommelse; først skal dog bemærkes, at en klub ved navn „Caissa“ i 1913 begyndte at virke indenfor København, og klubben var tilsluttet DSU og rekrutterede sig hovedsagelig med medlemmer fra Københavns Skakforening; de fleste var dog dobbeltmedlemmer. Det var nok ikke nogen tilfældighed, at klubben som formand havde dommer *Lorents Hald*, en mand, der var udgået fra tandlæge Grans inderkreds, og som havde fået sin skaklige „opdragelse“ under dyb loyalitet over for DSU. *Hald*, der havde udført dommergerning i belgisk Kongo i to perioder à henholdsvis 2 og 2½ år, kom hjem i 1912, da hans helbred ikke tålte klimaet. I Kongo havde han haft til opgave at beskytte den indfødte befolkning mod europæiske overgreb. *Hald* ledede sin klub med stor energi i den korte tid, der var ham beskæren; han nåede også at blive *Skakbladets* partiredaktør, svag af helbred, men med en vilje, som ikke engang døden kunne kue; herom beretter *Pritzel*:

Umiddelbart efter sin hjemkomst fra Kongo rejste *Hald* videre til Stockholm for at deltage i Nordisk Turnering; her traf han sammen med *Pritzel*, med hvem han sluttede et nært venskab, der yderligere udvikledes efter hjemkomsten fra Stockholm.

Men i december 1913 døde Hald af børnelammelse efter at være indlagt på Frederiksberg Hospital. (Nekrolog af R. Jespersen i „Skakbladet“ for januar 1914).

Nogen tid efter Halds død bliver Pritzel opsøgt af Halds studiekammerat, R. Jespersen, inspektør ved Polyteknisk Lærestanstalt. Jespersen forklarer, at det var Halds sidste vilje, hans mundtlige testamente, at han (Jespersen) skulle opsøge Pritzel og bede ham blive medlem af „Caissa“ for at deltage i planerne om klubbens likvidering „på visse betingelser“. Pritzel fulgte opfordringen og deltog i den interne rådslagning i „Caissa“, hvor endnu en af hovedmændene, foruden Jespersen, var kasserer *Mortensen* i Landmandsbanken. Man enedes om at søge „Caissa“ optaget i Københavns Skakforening under forudsætning af, at foreningen indmeldte sig i DSU. Da man hen på efteråret 1914 fandt tidspunktet gunstigt, fik Jespersen og *Mortensen* med største lethed indsamlet det nødvendige antal underskrifter til afholdelse af en ekstraordinær generalforsamling i Københavns Skakforening med optagelse i DSU på dagsordenen.

På generalforsamlingen mødte bestyrelsen frem med et taktisk modforslag, som den gjorde til kabinetspørgsmål. Forslaget gik ud på, at en indmeldelse i DSU kun skulle finde sted efter en forhandling på foranledning af DSU. Ved den påfølgende afstemning, hvor Pritzel, Jespersen og *Mortensen* afholdt sig fra at stemme, kom bestyrelsen i mindretal og ønskede da at træde tilbage; men ingen af de tre „oprørere“ ville overtage formandsposten, skønt Koppel kraftigt mindede dem om deres parlamentariske pligter. Man svarede blot, at hensigten ikke havde været at styre bestyrelsen; til sidst var der ikke anden udvej end at udsætte generalforsamlingen, og der gik da straks ilbud fra Jespersen til lektor *Thoresen*, *Randers*. Forhandling kom i stand, „Caissa“ opløstes, dens medlemmer indmeldte sig i Københavns Skakforening, og denne igen i DSU. — Formanden, generaldirektør *Krarrup*, fortsatte nogle måneder endnu som formand for Københavns Skakforening, men afløstes derefter af *Giersing*, og vi skal her afslutte denne periode med at citere overlærer *Emil Christiansen* i Københavns Skakforenings jubilæumsskrift i 1940, hvor han gengiver Koppel:

Lad os da haabe, at det maa lykkes ham, den kendte dygtige og passionerede Skakspiller, Foreningens mangeaarige elskværdige Dirigent, atter at vække Foreningens gamle Aand med godt Samarbejde og Sammenhold mellem Foreningens Medlemmer, saa at Københavns Skakforening kan blive det Sted, hvor de unge møder op for at høre Belæring af de ældre, saaledes at de kan blive i stand til som gode Sportsmænd paa ærefuld Maade at kæmpe for deres Forenings Fane paa de 64 Felter.

Efter Københavns Skakforenings tilmeldelse til DSU optoges *Giersing* desuden i DSU's bestyrelse og virkede de københavnske traditioner tro for DSU's tilslutning til Nordisk Skakforbund, hvilket fuldførtes i 1918.

I 1922 efterfulgte *Giersing Thoresen* som formand for DSU. Kort før *Giersing*'s afgang fandt DSU's tilslutning til FIDE sted (1925). Herefter trådte *I. O. Pedersen* til, men kun for en ganske kort periode, idet arbejdet indenfor København stod hans hjerte nærmest.

Bl. a. på foranledning af brygmester *Holm* blev *G. A. K. Nielsen* derefter formået til at overtage unionens ledelse. De faste rammer omkring kredskampene og andre af unionens forhold vidner endnu om denne tid. — Brygmester *Holm*, DSU's „politiske kommissær“, havde ganske ubemærket vundet en dobbeltsejr: Ikke alene havde han fundet en handlekraftig formand; men med *Vilhelm Nielsens* søn og *Govert Nielsens* slægtning på DSU's trone var de gamle københavnske modstandscentre mod DSU lammet for stedse.



BEOGRADGAMBIT

En åbningsteoretisk analyse

Af Tage Sørensen og Villads Junker



I det almindelige firspringerspil, opstået efter trækkene 1. e4, e5 2. Sf3, Sc6 3. Sc3, Sf6, anses almindeligvis 4. Lb5 at føre til de mest interessante varianter (spansk firspringerspil). Sort har her flere muligheder, først og fremmest 4. —, Lb4, der vel giver hvid de lidt bedre chancer, og navnlig *Rubinsteins* træk 4. —, Sd4, som de fleste åbningsteoretikere anfører til mindst lige spil for sort, hvilket er grunden til, at man yderst sjældent ser det spanske firspringerspil i moderne turneringspraksis. Teoretikerné er fremdeles enige om, at hvid intet opnår med 4. d4 („Firspringerskotsk“) efter 4. —, e×d 5. S×d, Lb4 6. S×S, b×S 7. Ld3, d5! Det er her nødvendigt at erindre om, at hvid får det bedste spil efter (4. d4) 4. —, Lb4 5. S×e!, f. eks. 5. —, S×e4 6. Dg4!, eller 5. —, De7 6. Dd3, S×S 7. d×S, D×e 8. Ld2.

Herefter skulle det synes umuligt at blæse nyt liv i firspringerspillet. Imidlertid opstod under og efter den sidste verdenskrig i Jugoslavien en helt ny behandlingsmåde, som vi i det efterfølgende vil beskæftige os med.

Efter trækkene 1. e4, e5 2. Sf3, Sc6 3. Sc3, Sf6 4. d4, e×d fortsatte man med 5. Sd5!?, og der er opstået denne stilling, hvorfra alle de følgende varianter udgår:

Grundstilling

Trækket virker ganske paradoksalt, og det er ikke uden videre muligt at definere dets mission. Hvid trækker en allerede udviklet officer, prisgiver en bonde, og sætter yderligere en i slag. Det forstås umiddelbart, at der skulle gå mange år, før nogen fandt på at spille et så tilsyneladende „hul-i-hovedet“-træk. Ingen vil dog kunne bortforklare, at man står overfor en *rigtig* gambit, og hvad kan tiltale angrebsspilleren mere? Men teoretikeren er ikke tilfreds hermed. Er trækket mindre værdigt, og hvordan gendrives det i så fald?

Desværre er trækket kun spillet yderst sjældent i mesterpraksis, og erfaringerne giver derfor ikke tilstrækkeligt grundlag for at fælde den endelige dom. Det har derfor været desto mere nødvendigt at foretage åbningsteoretiske analyser over trækket. Da gambitten — som ovenfor nævnt — har sit udgangspunkt i Jugoslavien, har man naturligt kaldt åbningen Beogradgambit, så meget mere som variantens fader angives at være Beogradmesterspilleren *Karakaic* (kendt af dette blads læsere for sine åbningsteoretiske artikler). Det efterfølgende grunder sig på hans varianter, der bl. a. er kendt efter nogle analyser i „*Chess*“, nogle artikler i det jugoslaviske skakblad „*Sbab*“ af mestrene *Trajkovic* og *Andric* og en artikel i „*Deutsche Schachblätter*“ af dr. *Staudte*. I sin åbningsteori-serie omtaler dr. *Euwe* ikke varianten, mens der i hans nyhedsblade findes en ret mangelfuld fremstilling af varianten. I *Keres'* nye „åbningsteori“ nævnes gambitten periferisk. — Herhjemme er det særlig nærværende artikels forfattere, der har spillet gambitten og analyseret den.

Det er ikke muligt at opstille strategiske synspunkter for gambitten, og begrun-



delsen for varianten ligger faktisk i, at man går nye veje og forsøger at finde ud af, hvad der kan ske efter et træk, der ikke følger almindelige logiske udviklingsformer. Ud fra en nøgtern gennemgang af de forskellige muligheder forsøger man derefter at bedømme gambitten. Denne arbejdsmetode er ganske givet ikke rationel, thi almindeligvis hævdes jo det forskningsprincip, at man først og fremmest eliminerer de muligheder, der ved logisk tænkemåde kan skønnes at falde uden for det område, der kan have interesse.

Derfor vil vi begynde med at præsentere variantnettet og bagefter opstille de almindelige slutninger, der kan drages heraf. Man vil efter gennemgangen vel kunne give medhold i, at arbejdsmetoden i dette tilfælde trods alt har bragt et værdifuldt stof. Hvilket måske senere kan give en anden „opfinder“ blod på tanden.

Foranstående grundstilling er hele tiden udgangspunktet, og vi behandler tre hovedvarianter udførligt, medens fem ikke så vigtige varianter gennemgås mindre udførligt.

Oversigt over varianterne:

1. e4, e5 2. Sf3, Sc6 3. Sc3, Sf6 4. d4, e×d 5. Sd5.

- | | | |
|----|----------------------------|-------------|
| A. | Den kombinatoriske metode: | 5. —, S×e. |
| B. | Den positionelle metode: | 5. —, Le7. |
| C. | Den forenkende metode: | 5. —, S×S. |
| D. | Diverse fortsættelser | 5. —, Lc5. |
| E. | | 5. —, d6. |
| F. | | 5. —, h6. |
| G. | | 5. —, Lb4†. |
| H. | | 5. —, Sb4. |

A. Den kombinatoriske metode: 5. —, S×e.

6	7	8	9	10	11	12	13
Lc4!?	De2 ¹	D×S	L×d				
Se7!	c6	c×S	Da5†				
De2!	Sg5 ²	S×S	D×e	Ld3	Lh6	0—0	3
f5	Le7	f×S	0—0	g6	Te8		
		S×Se4	Dh5†	De5			6
	Se7?	f×S4	g6 ⁵				
		c3 ⁷	b×c	S×S	D×e	Ld3	9
	Lb4†	d×c	Le7 ⁸	f×S	0—0	g6	
		D×d?	S×S	c3			11
	d3!	Sb4! ¹⁰	L×S†	S×S			
		c×d	Dh5†	Dh4	Kd1	d×S	Lc4!
		Sd4!	g6	Sc2†	S×T	c6 ¹²	13
					d×S	e×d! ¹⁴	15
				c6!	c×S	Lg7!	

1. Efter 7. $D \times d$, $c6$ kan hvid ikke slå på $e4$: 8. $D \times S$, $c \times S$ 9. $L \times d$, $Da5 \uparrow$ og må enten vælge 8. $S \times S$, $D \times S$, eller 8. $S \sim$, $d5$, og sort har klar fordel.
2. 7. $Lg5$ giver ikke noget efter 7. —, $Le7!$ (Radojic—Neukirch, Jugoslaviensmesterskabet 1945).
3. Hvid har gode angrebschancer (Karaklaic—Potasman, Beograd 1946).
4. Naturligvis ikke 8. —, $S \times S$ 9. $Sd6$ mat!
5. 9. —, $Sg6$ 10. $Lg5$ og vinder.
6. Hvid vinder let.
7. Ikke 8. $S \times L?$, $S \times S$ 9. $Dc4$, $De7!$
8. På 9. —, $0-0$ følger 10. $S \times S$, $Te8$ 11. $Lg5!$
9. Hvid har gode angrebschancer.
10. I et parti Högborg—Bouton (Mail Chess 1952) fulgte 8. —, $S \times S?$ 9. $L \times S$, $D \times L$ 10. $S \times c \uparrow$, $Kd8$ 11. $Se6 \uparrow$.
11. Sort har klar fordel.
12. På 12. —, $d6$ kan der følge 13. $e \times f$, $L \times f$ 14. $S \times c \uparrow!$, $D \times S$ 15. $Lb5 \uparrow$, $Ld7$ 16. $Te1 \uparrow$.
13. Sort står over for uløselige problemer.
14. Efter 12. $e \times f$, $S \times f$ opnår sort det bedre spil, f. eks. 13. $Dg4$, $De7 \uparrow$ 14. $Le2$, $Db4 \uparrow$ o. s. v., eller 13. $Dh3$, $Lb4 \uparrow!$
15. Hermed opstår hovedvariantens nøglestilling. Sort kan stadig ikke spille $Sc2 \uparrow$, f. eks. 12. —, $Sc2 \uparrow$ 13. $Kd1$, $S \times T$ 14. $Dd4$, $Tg8$ 15. $d6!$ og vinder. Varianten 12. —, $Da5 \uparrow$ 13. $Ld2$, $D \times d$ 14. $0-0-0$ ville heller ikke være god for sort.

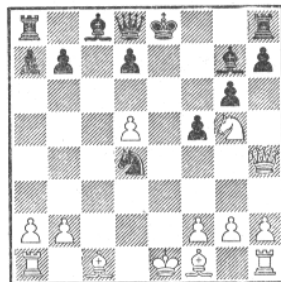
Den nu opståede stilling er meget indviklet, og vi vil angive nogle af mulighederne uden dog at gøre krav på fuldstændighed.

Sort har to vigtige trusler: 13. —, $Sc2 \uparrow$ og 13. —, $h6$.

a) 13. $Kd1$, $h6!$ 14. $Sf3$, $S \times S$ 15. $D \times D \uparrow$, $K \times D$ 16. $g \times S$, $Ke7!$ med slutspilfordel for sort.

b) 13. $Lc4!?$, $h6$ ($Sc2 \uparrow$ er stadig et slag i luften på grund af sorts udsatte kongestilling, og på 13 —, $Dc7$ følger 14. $Kd1!$ med vindende angreb) 14. $Dg3$, $h \times S$ 15. $L \times g$, $Lf6$ 16. $L \times L!$, $D \times L$ 17. $0-0-0$ med gode angrebschancer for det ofrede materiel, ligesom truslen $Dc3$ vil indkassere den overbelastede springer. I denne variant kan sort stærkere spille 14. —, $f4!$, f. eks. 15. $L \times f$ (ikke 15. $D \times f$ for 15. —, $D \times S$), $h \times S$ 16. $L \times g$, $Sf5$ 17. $Dg4$ (eller 17. $Df4$, $Lf6$ 18. $L \times L$, $D \times L$ 19. $g4$, $Dd4$), $Lf6$ 18. $Lf4$ (efter 18. $L \times L$, $D \times L$ 19. $0-0-0$, $d6!$ er sort over alle vanskeligheder), $Kf7$, og sort har formodentlig det noget bedre spil efter 19. $d6 \uparrow$ (ellers kommer 19. —, $d6$), $Kg7$ 20. $0-0$ (og ikke 20. $0-0-0$ på grund af 20. —, $Th4$ fulgt af 21. $T \times L!$) og nu enten 20. —, $b6$ eller 20. —, $Th4$.

c) 13. $Lc4!?$, $b5!?$ 14. $0-0$, $b \times L$ 15. $Te1 \uparrow$, $Kf8$ 16. $S \times h \uparrow$, $Kf7$ 17. $Lg5$, $T \times S$ 18. $L \times D$, $T \times D$ 19. $L \times T$, $Lf6$, og sort har slutspilfordel. Her kan hvid imidlertid spille stærkere: 16. $Le3!$, f. eks. 16. —, $h6$ 17. $L \times S$, $h \times S$ (og ikke 17. —, $D \times S$ 18. $L \times L \uparrow$, $K \times L$ 19. $Dd4 \uparrow$, $Kh7$ [19. —, $Df6$ 29. $Te7 \uparrow$] 20. $d6$ o. s. v.) 18. $L \times L \uparrow$, $K \times L$ 19. $Dd4 \uparrow$, $Kh7$ (ikke 19. —, $Kg8$ for 20. $d6$ og vinder på truslerne $Dd5 \uparrow$ og $Te7$, og heller ikke 19. —, $Df6$ 20. $Te7 \uparrow$) 20. $Te3!$ (og ikke 20. $d6$, $Te8$ 21. $Dd5$, $La6!$), $g4$ 21. $Tae1$, og hvid bør vinde.



B. Den positionelle metode: 5. —, Le7.

6	7	8	9	10	11	12	13	14	
S×d	e×S	D×S							2
S×d5 ¹	S×S	0—0							
Lb5	0—0	S×d	D×S	e×S	De4	Ld3	g4!?	Dg2	6
0—0 ³	d6 ⁴	S×d4	S×S ⁵	Lf6	Ld7	g6	Te8		
		e×S	S×d	Sf5	Te1	Df3 ⁷	Lg5	D×L	8
	S×S	Sb4	S×d	Sf6	Lc5	d5	L×S	Dc8	
	L×S	S×S† ⁹	e5	D×d					11
a6!	d×L	L×S ¹⁰	Le7						
Lf4!	S×d	e×S	D×S	De4†	D×D†	0—0—0			
d6 ¹²	S×d5 ¹³	S×S	Lf6 ¹⁴	De7	K×D				

- Ikke 6. —, S×e 7. Sb5!
- Partiet Radojic—Pirc (Jugoslaviensmesterskabet 1945) fortsatte 9. Le2, Lf6 10. Dd3, Te8 11. 0—0, d6 12. c3, Lf5!
6. —, S×e 7. 0—0, 0—0 8. Te1 giver hvid gode chancer.
- Hvid får positionsfordel efter 7. —, a6 8. L×S, d×L 9. S×L†!, D×S 10. e5, Sg4 11. D×d, f6 12. e×f, D×f 13. D×D.
- Gaffen 9. —, c6 giver ikke noget efter 10. S×L†, D×S 11. Ld3, h6 12. b3 (Villads Junker—K. Andersen, København 1947).
- Begge parter har chancer. Ved Danmarksturneringen 1951 i Odense fortsatte John Nielsen mod Villads Junker med 14. —, Ld4? 15. c3, Lg7 16. Le3 (bedre 16. Ld2), Dh4! 17. h3, h5 18. Le2, og det lykkedes med nød og næppe for hvid at ride stormen af. — I et parti Villads Junker—Poul Rasmussen, København 1950, fulgte 14. —, Dc8 15. h3, c6 16. c4, c×d (det er vist bedre at opretholde svævestillingen i centrum) 17. c×d, b6? (bedre var 17. —, Dc5!) 18. Le3 (et voveligt bondeoffer; i betragtning kom 18. Tb1), L×b 19. Tac1, og hvid vandt efter interessant spil. — Bedst turde 14. —, c6 være, og der kan f. eks. følge 15. c4, c×d 16. c×d, Da5 og ikke 16. —, Db6 17. Le3!, D×b 17. Tab1, Dc3 18. Tb3 med fordel for hvid.
- Og ikke 12. Lg5, L×f†.
- Efter 15. D×D, Ta×D 16. L×S, g×L har sort en mikroskopisk slutspilfordel.
- Hvid kan ikke spille 8. S×L, D×S 9. e5 (efter slag på d4 får sort det bedste spil med 9. —, D×e†), og nu enten 9. —, c5 eller 9. —, Lg4 med fordel for sort.
- Naturligvis ikke 8. —, g×S, som man har set udført, da hvid efter 9. D×d har en lille fordel.
- Spillet er omtrent lige; sort har løberparret som kompensation for dobbeltbonden (sml. iøvrigt stillingen med afbytningsvarianten i spansk. Er det en fordel for hvid, at e-bonden står på e5 og ikke på e4? Dette spørgsmål står vel endnu åbent). — I et korrespondanceparti Polyteknisk Skakklub—Antoni Andresen, Haderslev, 1947—48, blev fortsættelsen 10. —, Lf5! 11. c3, c5 12. De3, Dd3 13. D×D, L×D 14. Le3, 0—0 15. 0—0—0, Tfd8 16. Td2, og partiet sluttede med remis efter spændende slutpil.

12. Efter 6. —, S×S 7. e×S, Sb4 8. d6! har hvid fordel.
 13. På 7. —, S×e følger det nette overfald 8. Sb5 igen.
 14. Bedre end 9. —, 0—0 10. 0—0—0, Lf6 11. Dd2, Te8 12. Ld3.

C. Den forenkende metode: 5. —, S×S.

6	7	8	9	10	11	12
e×S	Ld2	De2! ¹	K×L!	L×D	d6! ³	S×d ⁴
Lb4†	De7†	L×L†	D×D†	Se7 ²	c×d	
				Te1!	L×D	Lc4
			Sb4	D×D†	0—0	
	Lc4	Kd2!?	Te1†	De2	a3!	
Sb4	De7†	Dc5 ⁶	Le7	0—0		

- „Udviklingstrækket“ 8. Le2 straffes med 8. —, d3! 9. d×S (efter 9. c×d, L×L† 10. D×L, Sb4 har sort fordel), d×L 10. c×d†, L×d 11. D×e, D×D† 12. K×D, Lb5† 13. Ke1, 0—0—0 med gevinstspil.
- Eller 10. —, Sb4 11. Lc4, c5? 12. Tae1†, Kf8 13. a3, Sa6 14. d6 med fordel. — I et parti Tage Sørensen—Frode Terkelsen, København, 1952, fulgte 10. —, Sb8 11. d6!, c5 12. The1, 0—0 13. Lc4, Sc6 14. Sg5, Sd8 15. Te7, Se6 16. f4, Tb8 17. a4, b6 18. Sf3, a6 19. f5, Sd8 20. Se5, b5 21. a×b, a×b 22. Ld5, Sc6 23. S×f? (dette tilsyneladende stærke træk giver kun remis. Hvid vinder efter slag på c6), Sb4!, og hvid har ikke bedre end remis ved evig skak på felterne h6 og f7.
11. Lc4 er også fuldt spilleligt, f. eks. 11. —, 0—0 12. S×d! og ikke 12. Tae1?, Sf5 13. g4, Sd6 14. Ld3, c5 med fordel for sort (Villads Junker—Per Møller, København 1948).
- Hvid står bedst (Ravinsky—Kohtz, Moskva 1948).
- Der kan f. eks. følge 12. —, b5 13. L×b, S×d 14. S×d, Tb8 15. Lc4, Tb4 16. b3 (Villads Junker—V. Thohte, København 1951).
- I betragtning kommer tilsyneladende 8. —, g6, men efter 9. S×d (tvunget), Dc5 10. De2†, Le7 11. c3, S×d 12. L×S!, D×L 13. Te1 står hvid overlegent.
- Der er intet forsvar mere. I et parti Karaklaic—Janic, match Beograd—Zagreb 1945, fulgte 11. Te8 12. a×S, Lg5† 13. Kd1!

Diverse fortsættelser:

	5	6	7	8	9	10
D.		Lg5 ¹	Lf4!			
	Lc5	Le7!				
E.		S×d	e×S	Lb5†	De2	
	d6	S×d5 ³	Se5	Ld7		
F.		S×d	Sb5	Dg4!	Ke2	L×h
	h6 ⁴	S×e! ⁵	Lc5	L×f†	0—0	

	Ld2!	D×L	S×S†	0—0—0	S×d	8
G.	Lb4†	L×L†	0—07	D×S	Te8	
	S×S†9	a3	Lg5	Ld3	0—0	10
H.	Sb4	D×S	Sc6	De6	d5	

1. Stærkt i betragtning kommer 6. Lf4, d6 (andre træk er dårligere) 7. Lg5!, og sort stilles overfor måske uløselige problemer på grund af bindingen.
2. Varianten er nu efter trækstilling identisk med variant B med 6. Lf4!
3. Ikke 6. —, S×e 7. Sb5. I Danmarksturneringen 1947 i Esbjerg fortsatte N. Lie mod Tage Sørensen med 6. —, Ld7 7. f3, Le7 (ikke 7. —, S×d5 8. S×S [thi på 8 e×S følger 8. —, Dh4†!], b×S 9. e×S, c×d 10. D×d, og hvid står godt) 8. Le3, S×d5 9. e×S, Se5 10. Dd2, og hvid står godt.
4. Spillet bl. a. af Gligoric. Trækket tilsigter at bringe nøglefeltet g5 under kontrol, og da hvid har mistet et tempo med 5. Sd5, kan trækket ikke opfattes som tempotab. Imidlertid svækker det kongestillingen.
5. I betragtning kommer 6. —, Lc5 7. Le3! (ikke 7. Sb5, 0—0, og sorts udviklingsforspring lover godt angreb), S×d5 (7. —, S×e? 8. Dg4!) 8. e×S, S×S 9. L×S, De7 10. Le2, L×L 11. D×L, 0—0 12. Kd2!, d6 13. Tad1, og hvid har en lille fordel. — I et parti Tage Sørensen—Viggo Rasmussen, Esbjerg 1947, blev fortsættelsen 6. —, d6 7. Lb5, Ld7 8. 0—0, g6 (bedre 8. —, Le7) 9. Te1, og hvid står noget bedre.
6. Hvid har et stærkt angreb. Partiet Radojic—Gligoric, Beograd 1945, fortsatte 10. —, Ld4 11. S×L, S×S† 12. Ke3, Se6 13. D×Se4, g×L 14. Df5, Dg5† 15. D×D, h×D 16. h4!
7. Ikke 7. —, S×e 8. Df4!, Sd6 9. 0—0—0, 0—0 10. S×d, S×S 11. T×S med fordel, der truer 12. S×c.
8. Hvid har det bedre spil; den kan f. eks. følge 10. —, T×e 11. Sb5, De5 12. Ld3, Tb4? 13. c3!, T×L (hvad ellers?) 14. The1.
9. Bedst. Efter 6. S×d, S×e 7. S×S, L×S† 8. c3, S×c! har sort klar fordel, eller 6. Lc4, Sb×S 7. e×S, Lb4† 8. Ld2, De7† 9. De2, L×L† 10. K×L, D×D† 11. K×D, c5! 12. d×c, d×c 13. S×d, Lg4† 14. f3, 0—0—0 15. c3, Lh5 16. The1, Sd5 med lige spil.
10. Hvid står på grund af sit udviklingsforspring bedst.

I de viste varianter er der behandlet de vigtigste fortsættelser og skitseret de forskellige muligheder. Det har naturligvis ikke været muligt helt og fuldt at trænge til bunds i alle afskygninger, og der vil for den interesserede læser være rig mulighed for at videreudvikle varianterne. Skulle denne analyse inspirere nogle af vore læsere til at spille gambitten, vil der kunne ske ny landvinding for de teoretiske studier.

Konklusion:

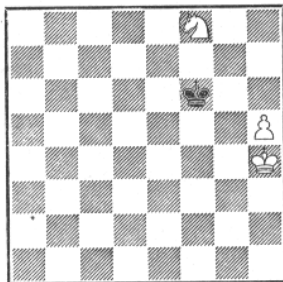
Beogradgambitten kan til dato ikke siges at være gendrevet. Gambitten kan føre til interessant og livligt spil med chancer for begge parter. For kombinationsindstillede spillere kan man anbefale varianten A. 5. —, S×e og her navnlig varianten med nøgletrækkene 7. —, d3! og 10. —, c6! For positionsspilleren er forsvaret B. 5. —, Le7 mest anvendeligt, medens den forenklede metode C. 5. —, S×S giver hvid en lille fordel.



LIDT OM SPRINGERSLUTSPIL med nogle eksempler

Af Julius Nielsen

I denne lille artikel kan vi ikke komme ind på alle mulige spørgsmål vedrørende springerslutspil, men må holde os til en bestemt type. Det bør måske lige nævnes, at man altid må udvise den højeste grad af nøjagtighed i disse slutspil, da en unøjagtighed her om muligt er endnu mere skæbnesvanger end i andre officerslutspil. I denne vinter var der en spiller i mesterrækken i klubturneringen i København, der efter mange timers strid havde fået nedenstående stilling med hvid i trækket:



Hvid tænkte sig ikke om og trak h6, hvorpå der fulgte Kf7, og spillet var remis. Hvidspilleren vidste, at partiet var vundet; men den lille lapsus kostede ham et halvt point, og han vidste dog, at i bondeslutspil og springerslutspil kan en bonde ikke gå i dronning alene, når den fjendtlige konge er i nærheden; den må have hjælp.

De springerslutspil, der her vil blive behandlet, er sådanne, hvor begge parter har springer og bønder, selv om der til slut vises et særligt slutspil.

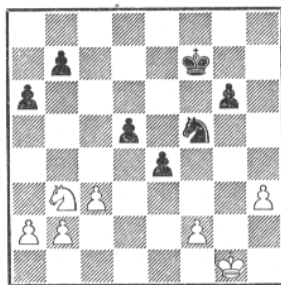
Hvilke regler gælder for sådanne slutspil? Det er ikke så nemt at sige; men er der bønder på begge sider af brættet, så gælder i det store og hele de samme regler som for tilsvarende bondeslutspil. Det vil sige, at fjerne fribønder og garderede fribønder ofte er afgørende. Mere terræn og en større bevægelighed betyder meget. Endelig må man ikke glemme, at en god centralstilling i det rene bondeslutspil ikke altid er afgørende; men i næsten alle slutspil med officerer på brættet er en god centralstilling af meget stor virkning.

Hvorledes skal man nu føre spillet? Heller ikke dette kan besvares ganske bestemt; men man skal i hovedtrækkene føre spillet omtrent, som man ville føre et bondeslutspil, hvilket

vil sige, at man prøver på at skaffe en fribonde — oftest på fløjen — og medens modparten er optaget af denne, sikrer man sig materiel fordel andetsteds. Nærmere kan ikke angives. For den almindelige ikke særlig stærke spiller skal det lige anføres, at man ved udregning af en bestemt trækserie ikke skal tænke således: Jeg gør det, han gør det; jeg gør det, han gør det o. s. v. I slutspil ser man, hvad der er det foreløbige mål og tæller hvor mange træk, der er nødvendigt hertil, og hvor langt modparten er kommet i mellemtiden — også ved at tælle hans træk. Selvfølgelig må man være opmærksom på, at træktrækkerne er mulige uden generende mellemtræk. Stort mere behøver man ikke at vide om denne slags slutspil; resten må komme med erfaringen, dels ved selv at spille, dels ved at gennemspille sådanne slutspil.

★

I et klubmatch mødtes den 14. februar 1935 *Axel Cruusberg, K.S.*, og *Julius Nielsen, I.K.* Førstnævnte havde hvid. Stillingen efter hvids 46. træk var:



Sort har en lille, men klar fordel, idet han har en god centralstilling og mere terræn. Dette er mere end tilstrækkeligt til fortsat spil. Der fulgte:

46. —, b6!

Den hvide springer spærres ude fra e5 og a5. Hvid kan nu føre forsvaret aktivt eller passivt. Aktive træk er 47. f3 og 47. Sd4. Vi ser lidt på disse:

a) 47. f3, Kf6. Bonden kan ikke slås mod 48. Kf2, Sh4 49. Sd4 o. s. v. 47. —, e3 er heller ikke så godt, fordi den hvide springer kan komme i spil over d3. 48. f×e, d×e, og sort vinder overhånd takket være bonde e4 og aktive officerer. På 48. f4, for at hindre

Ke5, følger Sf5—g7—e6 og Kf5 med afgørende fordel.

b) 47. Sd4, S×S 48. c×S, Kf6, og sort må vinde. Tilbage er det passive forsvar, som heller ikke er let at trænge gennem.

47. Sc1, Kf6 48. Se2, Ke5 49. Sc1, Kf4.

Den sorte konge prøver at trænge ind; men så let går det ikke.

50. Kg2, Sh4† 51. Kf1, Sf5!

Eller 51.—, Kf3 52. Se2, Sf5 53. Sg1† o. s. v.

52. Se2†, Ke5 53. Sc1?

Dette er galt, fordi d4 lades ubeskyttet af springeren. Sort burde have benyttet det allerede i det 49. træk.

53.—, d4! 54. c×d†, S×d.

Pointen! Den hvide springer sættes pat. Hvis nu 55. Se2 så 55.—, S×S 56. K×S, Kd4!, og sort vinder. Bemærk, at 56.—, Kf4 taber eller højest giver remis. Selv langt ind i slutspillet gælder det at centralisere.

55. Kg2, Kf4 56. a3, a5 57. Sa2?

Det er ikke let for hvid at finde et ordentligt træk; men springeren står bedre på c1 end på a2, og derfor er Kf1 bedre.

57.—, Se2! 58. a4, g5 59. b4, e3.

Det eneste træk sort har! Men det er også godt, for nu åbnes vejen for kongen. Det må være klart, at 59. Sc3 ikke gik, men vi må lige se på det: 59. Sc3, S×S 60. b×S, e3 61. f3, e2 62. Kf2, e1D† 63. K×D, K×f, og sort vinder.

60. f×e†, K×e 61. b×a, b×a 62. Kf1, Kd2, 63. Kf2, Sf4 64. Kg3, Kc2 65. h4, Sh5† 66. Kg4, g×h 67. K×h, Sf6.

Læg mærke til denne afvikling af den ene fløj, når kongen er trængt afgørende ind på den anden; den bruges hyppigt, og i slutspillet *Tage Sørensen—Bent Larsen* i denne artikel benyttes en tilsvarende fremgangsmåde.

Man må dog måske lige se den henrivende afvikling efter 65. Kg4 i stedet for 65. h4; der var ikke fulgt: 65. Kg4, Kb2 66. h4, g×h 67. Sb4!, h3? 68. K×S, h2 69. Sd3†, Kb3 70. Sf2, K×a 71. Kg3, Kb3 72. K×h, Kc2 (eller 72.—, a4 73. Sd3 og remis) 73. Sg4, a4, 74. Se3† med remis; men 65. Kg4, Kb2 66. h4, g×h 67. Sb4, Kb3! 68. Sc6, h3! 69. S×a†, K×a, og sort vinder!

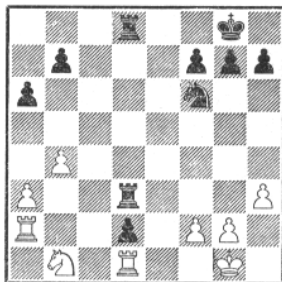
Nu er resten simpel teknik og kræver ingen særlige bemærkninger.

68. Kg5, Sd5 69. Kf5, Kb2 70. Ke5, Sb6 71. Kd4, K×S 72. Ke5, Kb3 73. Kb5, Sc4 74. Ke5, Sd6.

Nu falder bonde a4, og sort får dronning. Hvid opgav efter nogle træk.



Den 24. september 1952 mødtes de to unge mestre *Tage Sørensen*, F.S. (hvid), og *Bent Larsen*, K.S. (sort), i klubmatchen mellem F.S. og K.S. Efter hvids 27. træk havde de fået nedenstående stilling.



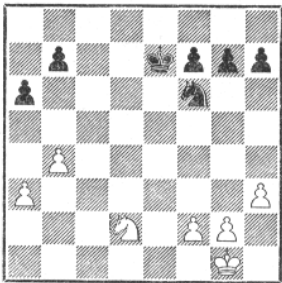
Der hersker ingen tvivl om, at sort har fordel, men den er ikke ret stor, for bonde d2 kan ikke bevares. Sort ser, at efter 27.—, Tb3 følger der 28. Ta×d, T×T 29. S×T. Såfremt sort nu spiller 29.—, T×a følger 30. Sc4, og sort er fortabt, og spiller han 29.—, Td3 følger 30. Tc1 med aldeles lige spil. Sort spiller derfor:

27.—, Kf8!

Nu må hvid slå d2 med tårnet, hvorefter der følger tårnafbytning, og i det påfølgende springerslutspil får sort mere terræn, hvilket er alt, hvad der kan hentes ud af stillingen; men det er også nok til, at spillet kan fortsættes med praktiske chancer.

28. Ta×d, T×T 29. T×T, T×T 30. S×T, Ke7.

Nu har vi følgende stilling, som vi vil se lidt på under det videre spil.



Der er jo ingen grund til at give dette spil remis, selv om det ved korrekt spil fra begge sider nok er remis; der er rige muligheder for fortsat spil.

31. Kf1, Kd6 32. Ke2, Kd5 33. Kd3, b5.

Nu fastlægges dronningbønderne foreløbig.

34. Sb1.

På 34. Sb3 følger 34.—, Sd7! med truslen 35.—, Se5† og Sc4; dersom hvid nu spiller 35. f4 for at tage feltet e5, så er sorts værste trusel (Se5†) borte, og spillet bliver sikkert remis, selvom der kan spilles meget endnu, se f. eks. 35. f4, f5 36. Sd4, g6 37. Sb3, Sf6 38. Sc5, a5 39. Kc3, Se4†! 40. S×S, a×b† 41. K×b, f×S 42. Kc3 o. s. v., hvem vinder her?

34.—, Se4 35. f3, Sd6 36. Sc3†, Ke5 37. a4, h5.

Naturligvis ikke 37.—, $b \times a$, da $c4$ ikke mere vil være et stærkt felt.

38. a5?

Hvids beslutning at fjerne den svage a-bonde fra $a3$ var rigtig; men nu bliver $b4—a5$ et svagt kompleks. Rigtigt var 38. $a \times b$, og på 38.—, $a \times b$ 39. $g3$ (man skal undgå huller), og stillingen kan næppe vindes af sort. Efter 38.—, $S \times b$ 39. $S \times S$, $a \times S$ 40. $g3$ er stillingen klar remis.

38.—, $g5$.

38.—, $h4$ må være det rigtige. Huller skal udnyttes!

39. Se2.

Atter var 39. $g3$ det bedste.

39.—, Sf5!

Situationen er nu kritisk for hvid, da der truer $Sf5—e7—c6$ eller $d5$. Dette kan ikke imødegås på andre måder end den, hvid vælger; men det havde været bedre med 39. $g3$, der udelukkede $Sf5$ på grund af $Se4$!

40. $g4$, $h \times g$ 41. $h \times g$, Se7.

Nu er der et fælt hul på $f4$, og stillingen kan nu næppe holdes.

42. Sd4, f6!

Fortræffeligt! Træktvangen virker.

43. Sc2, Sc6!

Nu truer $Kf4$, fordi feltet $d4$ er dækket mod hvids indtrængen.

44. Kc3, f5!

Igen godt! 44.—, $Kf4$ 45. $Sd4$, $S \times S$ 46. $K \times S$, og det fremkommende dronningslutspil er i bedste fald mere end vanskeligt.

45. $g \times f$, $K \times f$ 46. Kd2, Ke6.

46.—, $Kf4$ nytter intet endnu, der skal først spilles på træktvang endnu en gang.

47. Ke3, Kd5.

Bemærk, at på 47. $Kd3$ var fulgt 47.—, $Ke5$ 48. $Ke3$, $Kd5$ 49. $Kd3$, og vi har stillingen, som den nu er.

48. Kd3, Se5† 49. Ke3, Kc4.

Gennembruddet kom altså på $c4$ ved denne spillemåde.

50. Ke4, Sg6 51. Kf5, Sh4† 52. $K \times g$.

Bemærk, at på 52. $Kg4$ følger 52.—, $Kc3$ 53. $Se1$, $K \times b$ 54. $f4$, $g \times f$ 55. $K \times S$, $K \times a$, og sort vinder.

52.—, $S \times f†$ 53. Kf4, Sd4 54. Se3†, $K \times b$ 55. Ke5, Sb3 56. Kd5, $K \times a$ 57. Sc2, Ka4 58. Ke4 Se1.

Sort vinder nu uden vanskelighed; men der skal passes på hvids offermuligheder.

59. Kd5, a5 60. Sd4, b4 61. Kc4, b3 62. Kc3, Ka3 63. Sb5†, Ka2 64. Kc4, Kb2.

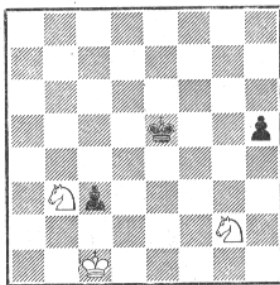
Her vandt 64.—, $Se2$ straks.

65. Sc3, Sa2 66. Sd1†, Ka3 67. Kb5, a4 68. Ka5 (Kc4, b2), Sb4 69. Se3, Sc6† 70. Kb5, Se5 71. Sd1, Sd7 72. Sc3, b2 73. Kc4, Sb6† 74. Kd3, Kb3 75. Sb1, Sc4 76. opg.

★

Det næste slutspil er et sjældent forekommende, men det er meget interessant at studere.

Det er ikke hver dag, man ser et slutspil med konge plus 2 springere mod konge plus bonde. Det er ganske pudsigt, at dette parti, der er spillet i arbejderforbundets Københavns-turnering 27. september 1937 mellem *Harald Enevoldsen* (hvid), og *Axel Lund* (sort), er næsten samtidigt med det eneste parti af samme slutspilmæssige præg, der er spillet i nogen international turnering, nemlig partiet *Norman—Lilienthal*, Hastings 1934—35, hvor partiet sluttede remis.



Hvid trækker og vinder.

Det er næsten givet, at den bonde, sort må bevare, for at hvid kan vinde, er h-bonden, medens c-bonden spises. Der fulgte nu:

1. Sh4, Kf4 2. Sd4, Ke4 3. Sdf5, Kd3 4. Se7, c2 5. Seg6, Kc3 6. Sf4, Kb3 7. Se2, Kb4 8. $K \times c$, Kc4.

Nu er spørgsmålet: Kan hvid vinde?

Hvis han skal vinde, er der to spørgsmål, der må besvares bekræftende:

1) Kan hvid drive den sorte konge til randen?

2) Kan hvid, efter at kongen er drevet til randen, drive den til et hjørnefelt?

Jens Enevoldsen siger i sin „Slutspillet II“ nej til begge spørgsmål, og da han bygger på *Troitzky*, er det muligt, han har ret; men helt sikkert er det ikke.

Der er endelig en mulighed for, at denne stilling er en sådan, at den hvide blokadespringer på $h4$ kan gribe afgørende ind i spillet, før den sorte konge er trængt helt ud til randen og i et hjørne. Vi vil nu se, hvorledes spillet går videre, og om der er gjort fejl, der er lette at få øje på.

9. Kd2, Ke5 10. Ke3, Kd5 11. Kf4, Kc6 12. Ke4, Kc5 13. Sf4, Kc4 14. Sd5, Ke5 15. Se3, Kc6 16. Kd4, Kd6 17. Sd5, Kc6 18. Sf4, Kd6 19. Ke4, Kc6 20. Ke5, Kc5 21. Sd3†, Kc6 22. Ke6, Kb5.

Hadde sort spillet 19.—, $Kc5$ (i stedet for 19.—, $Kc6$), så var der fulgt 20. $Kd3$, $Kc6$ 21. $Kc4$, $Kd6$ 22. $Kd4$, $Kc6$ 23. $Sd3$, $Kd6$ 24. $Sc5$, $Kc6$ 25. $Se4$, eller havde han i tekstvarianten spillet 21.—, $Kc4$ (i stedet for $Kc6$) var der fulgt 22. $Ke4$, $Kc3$ 23. $Se5$, og også i disse to tilfælde ligesom i tekstvarianten var han drevet ud på en næstyderst række. Det turde være givet, at når man kan drive kongen

fra en tredje række til en anden række, så kan man også drive den til randen.

Vi vender tilbage til tekstvarianten.

23. Kd5, Kb6 24. Sb4, Kb5 25. Sc6, Kb6 26. Sd4.

Man må lægge mærke til denne springer-manøvre, der er gentaget atter og atter.

26. —, Kc7 27. Ke6, Kb7 28. Kd7, Kb6 29. Kd6, Kb7 30. Se6, Kb6 31. Sc7, Kb7 32. Sd5, Ka6.

Endelig på randen, og nu til hjørnet.

33. Kc5, Kb7.

Eller **33. —, Ka5 34. Sb6, Ka6 35. Sc4.**

34. Kb5, Ka7 35. Kc6, Ka6 36. Sb6, Ka5 37. Kc5, Ka6 38. Sc4, Kb7 39. Kd6, Ka7?

Noget bedre var **39. —, Kc8 40. Sa5, Kd8 41. Sb7, Ke8 42. Ke6, Kf8 43. Sd6 o. s. v.**

40. Kc7, Ka6 41. Kc6, Ka7 42. Sd6, Ka6 43. Sb7, Ka7 44. Sc5, Kb8 45. Kd7, Ka8 46. Kc8, Ka7 47. Kc7, Ka8. Sort opgav.

Man må lægge mærke til tempotrækkene til slut. I denne stilling er der tid nok; men ofte er det nødvendigt at regne den nøje ud. Her var **46. Kc8** ikke det bedste; men **46. Kc7, Ka7**, hvorefter **Sh4** kommer til **c8** med skak.

Der kunne endnu følge **48. Sf5, h4 49. Sd6, h3 50. Sc8, h2 51. Sd7, h1D 52. Sdb6** mat.

OPGAVEAFDELINGEN

under ledelse af *P. Rasch Nielsen* og *O. G. Lauritzen*

I jubilæumsskriftet 1928 omtales „den smukke plads på problemkunstens område, som Danmark altid har indtaget“. I de år, der er forløbet siden, har der ikke været mangel på fremragende ydelser, hvilket tildels fremgår af opnåede resultater i opgaveturneringer og kompositionslandskampe. Lovord om dansk problemkunst har derfor med rette været gentaget ved flere lejligheder indenfor de sidste 25 år, hvorfor vi ikke her skal komme nærmere ind på dette emne.

Tilegnelsesopgaverne i dette hæfte er først og fremmest en hyldest til 50 års jubilaren for uafbrudt og værdifuld støtte til problemkunsten, men de giver samtidig ved fyldig repræsentation af de aktive danske opgaveforfattere et billede af nutidig dansk problemkunst. Det må dog bemærkes, at der alt i alt ikke er tale om en toppræstation, idet nogle forfattere, som gerne ville være med i hyldesten, med resignation har måttet ty til deres forhåndenværende „lager“ eller været nødt til at komponere en ny opgave i begrænset tid. — En udlænding, den kendte selvmatkomponist E. Boswell, som i tide fik nys om DSU's jubilæum, har også haft den smukke tanke at sende et bidrag.

Adskillige danske problemartikler, skrevet til gavn for opgaveproduktionen og til nydelse for de skakinteresserede, der forholder sig receptivt til problemkunsten, hører uden tvivl til det bedste i dansk skaklitteratur. Det måtte derfor være hensigtsmæssigt ved denne lejlighed at bringe en sådan artikel, ligesom det tør betegnes som „hensigtsrent“, at vor ypperste skribent blev anmodet om at skrive den.

Red.



TRAPPEMARCH

Af K. Hannemann

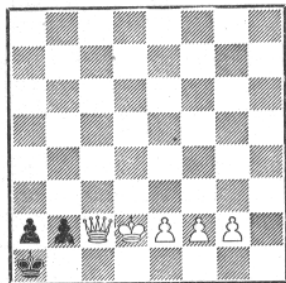
Det emne, der skal omtales i den følgende artikel, trappemarch, er et skakopgavemotiv, men af en så letfattelig og tillige fornøjelig art, at også den skakspiller, der ikke plejer at give sig af med opgaver, med udbytte vil kunne se på artiklen. Mo-

tivet forekommer iøvrigt ikke blot i opgaver, men er også velkendt fra det praktiske spil. Lad os således tage stillingen i diagram 1, der som bekendt er vundet for hvid. Vi kan f. eks. begynde med 1. Da7†, Kf1 2. Da6, Kf2 3. Db6†, Kf1 4. Db5, Kf2 5. Dc5†, Kf1 6. Dc4, Kf2 7. Df4†, Kg2 8. De3, Kf1 9. Df3†, Ke1. Nu er den sorte konge tvunget ind foran bonden, så at hvid har tid til at flytte sin konge et skridt nærmere, og spillet fortsætter på lignende måde, til den hvide konge er så nær, at hvid kan erobre den sorte bonde.

Lad os se på den indledende manøvre D—a7—a6—b6—b5—c5—c4(—f4). Som det ses, har bevægelsesbilledet form af en trappe, idet dronningen ved skiftevis lodrette og vandrette småtræk rykker frem ad de to parallelle diagonaler a7—g1 og a6—f1. Man taler derfor om en trappemarch. Det foreliggende tilfælde er en diagonal trappebevægelse; men en dronning kan også bevæge sig i ortogonal trappemarch. I diagram 1 kan vi således også begynde med 1. Df8†, Kg2 2. De7, Kf2 3. Df6†, Kg2 4. De5, Kf2 5. Df4†, Kg2 6. De3 o. s. v., hvor dronningen ved diagonale småtræk rykker ned ad to ortogonale linier. Ved første blik vil man måske ikke mene, at denne zigzagbevægelse har noget trappeagtigt ved sig — trinene er i hvert fald noget skrå — men hvis man drejer bevægelsesbilledet 45°, vil man se, at det faktisk er ganske den samme figur som ved den diagonale trappe.

Det er ikke nødvendigt at anvende trappemarch i diagram 1; det er ikke engang den hurtigste vej til gevinst. Diagram 2 kan derimod kun løses ved diagonal trappe-

2. S. R. Barrett.
1874.

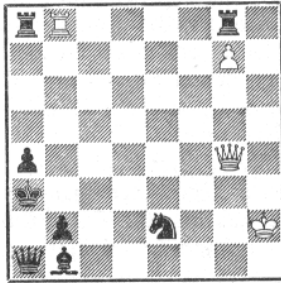


Mat i 12 træk.

1. Dc3 2. Dd3† 3. Dd4 4. De4† 5. De5 6. Df5† 7. Df6 8. Dg6† 9. Dg7 10. Dh7† 11. Dh8.

3. W. A. Shinkman.

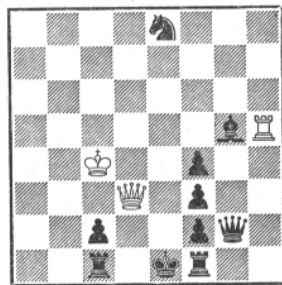
1. pr. (sæt) Dubuque
Chess Journal, nov. 1871.



Mat i 20 træk.

1. Db4† 2. Dc4† 3. Dc5† 4. Dd5† 5. Dd6† 6. De6† 7. De7† 8. Df7† 9. Df8†, T×f8 10. g×f8D† 11. Df7† 12. De7† 13. De6† 14. Dd6† 15. Dd5† 16. Dc5† 17. Dc4† 18. Db4† 19. Db3†.

4. K. Hannemann.
Skakbladet, marts 1952.



Mat i 17 træk.

1. De4† 2. Dd5† 3. De6† 4. Dd7† 5. D×e8† 6. Dd7† 7. De6† 8. Dd5† 9. De4† 10. Dd3† 11. Th8, Le7 12. De4† 13. Dd5† 14. De6† 15. Dd7† 16. D×e7†.

march. Trappen i diagram 2 er betydelig længere end den diagonale trappe fra diagram 1, og medens dronningen i diagram 1 rykkede ind på livet af den sorte konge, fjerner den sig fra kongen i diagram 2. Opgavens løsning — som jo i virkeligheden er den stærkest mulige spillemåde — får på denne måde et mindre aggressivt ud-

sende, og den æstetiske effekt bliver derved så meget des større. Man vil da også i de følgende eksempler se en tydelig tendens til at lade trappen fjerne sig fra den fjendtlige konge.

Diagram 2 er også publiceret med fordringen: Hvid trækker og vinder. Løsningen er den samme; der er blot den forskel, at i studieformen kan man på ethvert punkt af løsningen flytte dronningen frem og tilbage, før man går videre ad trappen. (F. eks. kan man efter 1. Dc3 spille 2. Dc2† 3. Dc3 og først nu 4. Dd3†). Sådanne trækgentagelser er jo ganske formålsløse, og man plejer derfor at se bort fra dem; men faktisk betyder de et unøjagtigt løsningsforløb, og det må derfor foretrækkes at give diagram 2 som en mat i 12 træk, hvorved løsningen bliver fuldt entydig.

I diagram 3 rykker den oprindelige dronning bort fra kongen, hvorefter den nye dronning vender tilbage ad den samme trappe. Både diagram 2 og 3 viser diagonal trappemarch, og i det hele taget synes diagonale trapper at være langt bedre egnede for dronningen end ortogonale. Diagram 4 har jeg i sin tid komponeret for at have et ortogonalt eksempel at stille ved siden af de diagonale. Dronningen gennemløber her den ortogonale trappe tre gange: op, ned og op igen. I diagram 5 går dronningen sin vej ad en diagonal trappe, men vender tilbage ad en ortogonal. Den ortogonale trappe er dog en smule ufuldkommen.

5. S. Loyd.
Chess Monthly,
marts 1859.



Mat i 14 træk.

1. De3† 2. De4† 3. Df4†
4. Df5† 5. Dg5† 6. Dg6†
7. Dh6† 8. Dh7† 9. D×c7†
10. Db6† 11. Dc5† 12. Db4†
13. D×a3† 14. Db2 mat.

6. Klubmatch Studenterforeningens Skakklub—Industriforeningens Kampklub 25. februar 1930.

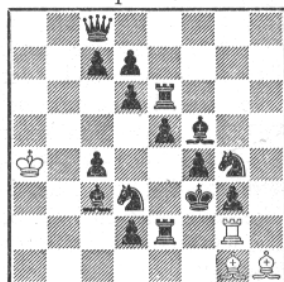
Erik Andersen.



H. Norman-Hansen.

- Partiet fortsatte: 19. —, T×e6 20. d×e6, Sc3 21. b×c3, Le4 22. Kh3, D×f3† 23. D×f3, T×f3† 24. Kg2, Tg3† 25. Kh2, Tg2† 26. Kh1, Th2† 27. Kg1, Th1 mat

7. A. C. White.
Pittsburgh Gazette Times,
2. april 1916.



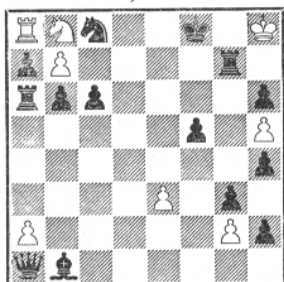
Mat i 12 træk.

1. Tf2† 2. Tf3† 3. Te3† 4. Te4† 5. Td4† 6. Td5† 7. Tc5† 8. Tc6† 9. Tb6† 10. Tb7† 11. Ta7† 12. Ta8 mat.

Næst efter dronningen synes tårnet at være den brik, der egner sig bedst for trappemarch, hvilket stemmer med, at også tårntrapper kan finde anvendelse i praktisk spil. Tårntrappen optræder dog ikke i slutspillet, men forekommer i enkelte tilfælde som en partiet afsluttende midtspilkombination. Diagram 6 viser et hjemligt eksempel.

Denne mekanisme, hvor tårnet afdækker skak fra to diagonalbrikker, har også været benyttet i opgaver, således i diagram 7. Også sort konge benytter sig her af trappen. Som diagram 8 viser, kan metoden endog anvendes i retrograd analyse.

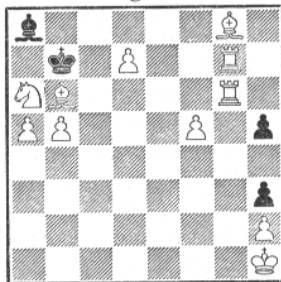
8. N. Høeg.
Skakbladet, decbr. 1922.



Hvid retraherer sidste træk, sort ligeledes. Sort trækker derpå således, at hvid kan sætte mat.

Hvid tager f2×Le3 tilbage, hvorefter sort retraherer f7—f5 og spiller Se7.

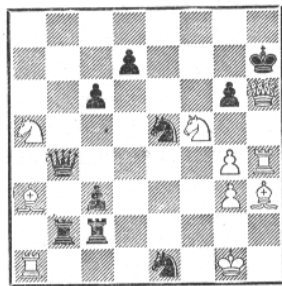
9. Th. C. L. Kok.
Forbundsturneringen,
Groningen 1938.



Selvmat i 24 træk.

1. Lg1 2. Tb6† 3. Tc6† 4. Tc5 5. Td5† 6. Td4 7. Te4† 8. Te3 9. Tf3† 10. Tf2 11. Tg2† 12. Lh7 13. T×g2 14. Tf2 15. Tf3† 16. Te3 17. Te4† 18. Td4 19. Td5† 20. Tc5 21. Tc6† 22. Tb6† 23. Tb7† 24. d8L.

10. As-Suli manuskript?
ca. 920.



Hvid trækker og vinder.

1. Dg7† 2. Th8† 3. Tf8† 4. Tf6† 5. Td6† 6. Td4† 7. Tf4† 8. Tf2† 9. Lf1† 10. Tf4† 11. Td4† 12. Td6† 13. Tf6† 14. Tf8† 15. Th8 mat.

Det interessante i denne opgave er beviset for, at hvid ikke kan tage andre træk med Be3 tilbage. Bondestillingen viser, at alle de manglende hvide brikker undtagen b(c)-bonden er slået af de sorte bønder på højre fløj, og sidste træk kan derfor ikke have været e2—e3, for da måtte hvids kongeløber være faldet på f1. At sidste træk ikke kan have været d2×Le3 fremgår af en nærmere analyse af det forudgående spil. Idet vi tillige retraherer f7—f5, må hvids forudgående træk have været kongetræk mellem h7 og h8, idet sort har givet afdækkerskakker med Tg7, og vi kan kun komme ud af den svikmølle ved, at vi ad trappen g7—g6—f6—f5—e5—e4—d4—d3—c3—c2—b2 fører tårnet tilbage til b2 for derefter at retrahere T×Bb2. Men i så fald må der — af hensyn til hvid dronningløber — ikke have stået en hvid bonde på d2, og hvids sidste træk i den givne stilling kan derfor (bortset fra Kh7(×)h8, der ikke fører til nogen løsning) kun have været f2×Le3.

I diagram 9 er den ene diagonalbrik blevet sort; men trappen fungerer stadig tilfredsstillende, endda både ned og op! For den mindre opgavekyndige læser skal det oplyses, at fordringen: Selvmat i 24 træk betyder, at hvid begynder og tvinger sort til at sætte hvid mat i højest 24 træk. Hvid har altså til en afveksling fået lyst til at selv at blive mat, og sort vil som sædvanligt ikke føje ham. Den praktiske spiller vil måske finde, at en sådan opgaveform er noget underligt toseri; men det er i hvert fald en form, som har gammel borgerret indenfor skakken — de ældste selvmatter fremkom allerede i middelalderen!

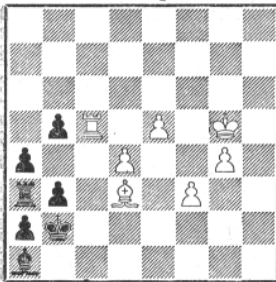
Diagram 10 er måske det første eksempel på trappemarch, som vi kender. Det findes i det ældste bevarede skakmanuskript, et arabisk manuskript fra 1140, men kan formodentlig — således som det fremgår af overskriften — føres endnu et par hundrede år tilbage til et nu tabt manuskript. Nu var spillereglerne i middelalderen på adskillige punkter forskellige fra nutidens. Dronningen var således en meget svag brik, der kun flyttede eet skridt skråt ad gangen, og løberens træk var et hop på to skridt skråt, hvorved den vel at mærke også kunne hoppe over en

mellemstående brik. Læg således mærke til, at feltet c5 er garderet af La3, og at skakken ved 9. Lf1† ikke kan dækkes ved Te2. Trappemarchen i diagram 10 er ikke retliniet — det er måske en slags vindeltrappe — men er iøvrigt særdeles klart fremstillet; der er endog trappemarch både frem og tilbage.

Trappemarch med den hvide konge er ofte forbundet med det indiske motiv eller dermed beslægtede opgavetemaer. I diagram 11 begynder vi således med en indisk manøvre. Løberen overskrider spærrefeltet f5 ved det kritiske træk 1. Lh7, så at kongen kan spærre for den (2. Kf5) og derved forhindre den truende pat, og der fortsættes med afdækkerskak (3. Kf4†). Som det fremgår af løsningen,

11. *H. Weenink.*

Oprechte Haarlemsche
Courant, 1. april 1922.

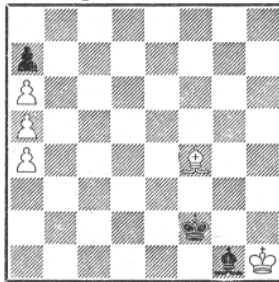


Mat i 19 træk.

1. Lh7 2. Kf5 3. Kf4† 4. Ke4 5. Ke3† 6. Kd3 7. Kd2† 8. Lg8 9. Tc1† 10. Tc6 11. Lh7† 12. Tg6 13. Tg5† 14. Tf5 15. Tf4† 16. Te4 17. Te3† 18. Td3.

12. *M. S. Liburkin.*

2. pr. „64“ 1933.

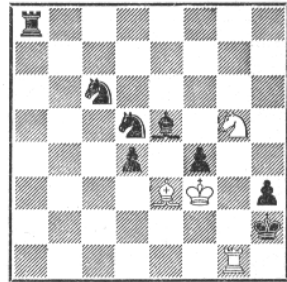


Hvid trækker og vinder.

1. Lc7, Kf1 2. Lb6, Lf2 3. Kh2, Ke2 4. Kg2, Le3 5. Kg3, Kd3 6. Kf3, Ld4 7. Kf4, Kc4 8. Ke4, Lc5 9. Ke5, Kb4 10. Kd5, Lg1 11. Kc6.

13. *K. Hannemann.*

Original.



Mat i 5 træk.

1. Ke4, Sf6† 2. Kf5, Se7† 3. Ke6, Ta6† 4. Kf7. 1.—, Sc3† 2. Kd3, Sb4† 3. Kc4, Tc8† 4. Kb3.

efterfølges kongetrappen af en tilsvarende trappe med tårnet, hvorved opgaven, som forfatteren bemærker, bliver en illustration til ordsproget: Som herren er, så følger hans svende. Meget passende var opgaven tilegnet baron von Münchhausen og blev publiceret 1. april!

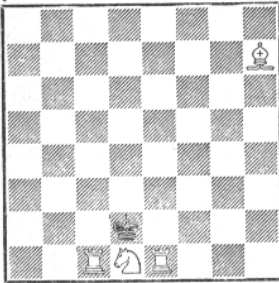
Diagram 12 viser en helt anden form for trappemarch med hvid konge, som her virker så ansporende, at sort løber og konge tilsammen foretager en ganske lignende bevægelse. Hver for sig følger de en diagonal; men deres samlede bevægelsesbillede viser også en slags trappemarch.

Også for den hvide konge synes den diagonale trappemarch at give betydeligt bedre muligheder end den ortogonale form. Atter her har jeg foretrukket selv at komponere et eksempel, diagram 13, som viser en dubleret ortogonal trappemarch med hvid konge.

Derimod synes den ortogonale form at være mest yndet ved trappemarch med springeren. Diagram 14 viser igen en middelalderlig opgave, denne gang taget fra en europæisk kilde, det såkaldte Bonus Socius manuskript. Husk, at den middelalderlige løber kun flyttede to skridt ad gangen. At den hvide konge mangler i diagrammet, må ikke forurolige os; det var ikke sjældent i de europæiske middelalderopgaver.

Læg mærke til, at de enkelte springertræk ikke — som i trapper med andre brikker — står vinkelret på hinanden, men danner spidse vinkler, hvorved trappen får et ejendommeligt sammentrykt udseende. Det samme er tilfældet i diagram 15,

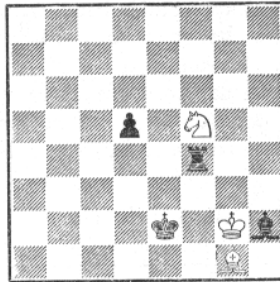
14. MS. Nat. Bibl. Firenze
Banco dei Rari, B. A. 6,
p. 2, No. 1. — ca. 1280.



Mat i 10 træk m. løberen.

1. Se3
2. Sc4
3. Se5
4. Sc6
5. Se7
6. Sf5
7. Te5
8. Sh6
9. Sf7†.

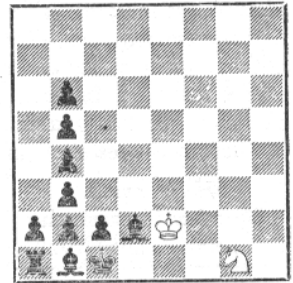
15. W. Tjebcover.
2. pr.
alrussisk turnering 1948.



Hvid trækker og gør remis.

1. Sd4†, Kd3
2. Se6, Tf6
3. Sc5†, Kc4
4. Sd7, Td6
5. Sb6†, Kb5
6. Sc8, Td8
7. Sa7†, Ka6
8. K×h2, Th8†
9. Kg2, Tg8†
10. Kh2, T×g1
11. K×g1, K×a7
12. Kf2.

16. T. R. Dawson.
1. pr.
Vie Rennaise, 1930.

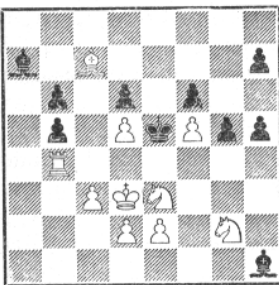


Mat i 13 træk.

1. Sf3, Lc3
2. Sg5, Ld4
3. Se4, Le3
4. Sd6, Ld4
5. S×b5, Le5
6. Sa7, Ld4
7. Sc6, Lc3
8. Se7, Le5
9. Sd5, Ld6
10. S×b6, Lc7
11. Sc4, Lf4
12. Sa5.

som viser den diagonale springertrappe. Man kan godt komponere en springertrappe, hvor trækkene står vinkelret på hinanden; men en sådan trappe får en underlig halvskrå retning, forskellig fra alle normale retninger i spillet og derfor meget vanskelig at få øje på. Selv læserne af denne artikel, som har fået trappe-

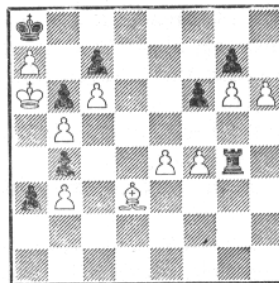
17. J. Rayner.
Leeds Mercury,
20. december 1890.



Selvmat i 85 træk.

1. Ld8, Lb8
2. Le7, La7
3. Lf8, Lb8
4. Lh6, La7
5. Lg7, Lb8
6. Lf8, La7
7. Le7, Lb8
8. Ld8, La7
9. Lc7, g4
10. Ld8 o. s. v.
18. —, g3.
27. —, h4.
36. —, h3
45. —, h×g2.
54. —, h5.
63. —, h4.
72. —, h3.
81. —, h2
82. Ld8, Lb8
83. L×b6, La7
84. L×a7, g1
85. Te4†.

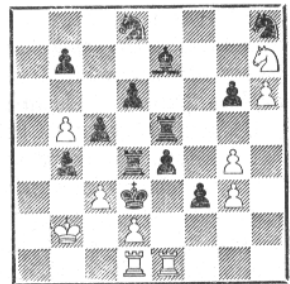
18. V. Korolkov.
2.-3. hædr. omt. ex aequo,
Sverdlovsk sportskomite,
1946.



Hvid trækker og vinder.

1. h7, Th4
2. Lb1 (truer 3. La2), a2
3. L×a2, Th1
4. Lb1, Th2
5. Lc2, Th1
6. Ld1, Th2
7. Le2, Th1
8. Lf1, Th2
9. Lg2, Th4
10. f5, Th1
11. Lf1, Th2
12. Le2, Th1
13. Ld1, Th2
14. Lc2, Th1
15. Lb1, Th3
16. e5, Th2
17. Lc2, Th1
18. Ld1, Th2
19. Le2, Th1
20. Lf1, Th2
21. Lg2, Th4
22. c×f6, g×f6
23. g7.

19. H. F. L. Meyer.
Wochenschach,
17. marts 1895.



Mat i 7 træk.

1. Kb3, e3
2. d×e3†, Ke4
3. e×d4†, Kd5
4. d×e5†, Ke6
5. e×d6†, Kd7
6. d×e7†, Ke(c)8
7. e×d8S(D) mat.

march banket ind i bevidstheden, vil have ondt ved at erkende, at trækkene Sg5—e4—d6×b5—a7 i diagram 16 følger en sådan trappe. Det er ikke trappemarchen, som giver denne opgave sin værdi.

Med løberen kan der ifølge sagens natur kun leveres ortogonal trappemarch. I diagram 17 udfører den hvide løber en trappemarch til højre og tilbage til venstre for at vinde et tempo og derved tvinge sort til et bondetræk, og der fortsættes på samme måde, til sort har brugt alle sine bondetræk op. Først på det tidspunkt kan hvid afkorte spillet ved L×b6. Trappemarchen foretages altså 9 gange til højre og 9 gange til venstre, ialt 18 gange, hvilket formentlig er rekorden.

Specielt egnet til løbertrapper er en i forskellige studier anvendt metode, på hvilken diagram 18 — som læserne vil erindre fra den sidste julekonkurrence — er et eksempel. Løberen må her benytte sig af trappemarchen for at forhindre det sorte tårn i at sætte hvid mat (eller eventuelt fremtvinge pat). I reglen viser disse studier dog kun en enkelt løbertrappe og ikke — som her — en tripling.

Med diagram 19 bringer jeg endelig en trappemarch med bonden og skal hermed slutte denne artikel, idet jeg håber, at det må være lykkedes mig at vise, at trappemarch ikke blot er et særdeles fornøjeligt tema, men at den tillige frembyder adskilligt, flere muligheder, end man vist på forhånd ville have ventet.

Originalopgaver tilegnet Dansk Skak Union

6668. K. Hannemann, Kbhvn.



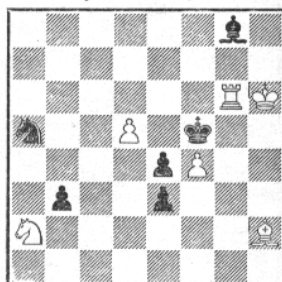
Mat i 18 træk (5 points)

6669. V. Buhelt, Randers



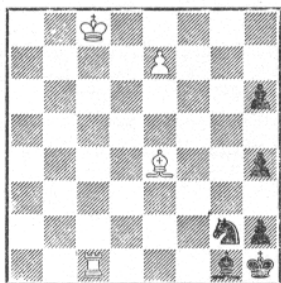
Mat i 4 træk

6670. J. V. Lind, Kbhvn.



Mat i 4 træk

6671. I. O. Pedersen, Kbhvn.



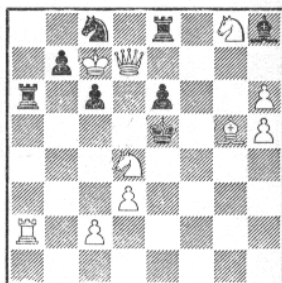
Mat i 4 træk

6672. O. G. Lauritzen, Kbhvn.



Mat i 3 træk

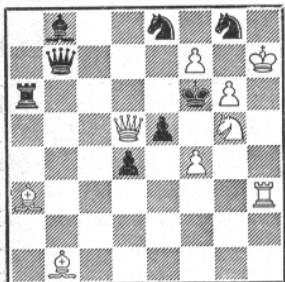
6673. G. Thomas, Kbhvn.



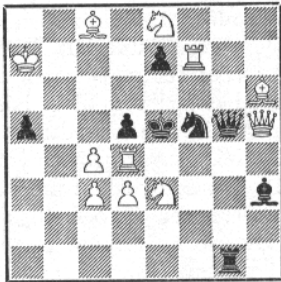
Mat i 3 træk

- Diagrammet
- Sort Bh6 flyttes til e6
- Sort Bh6 flyttes til e5
- Sort Bh6 flyttes til g6

6674. Idon Andersen, Aalborg

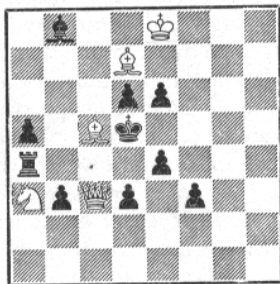


Mat i 2 træk

6675. Walther Jørgensen
og Henry Rasmussen, Kbhvn.

Mat i 2 træk

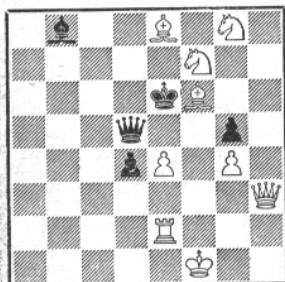
6676. Lars Larsen, Espe



Mat i 2 træk

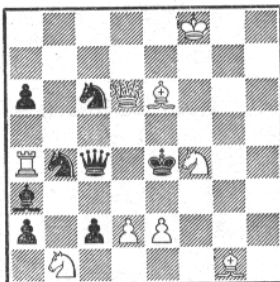
- a) Diagrammet
b) Ombyt Ba5 med hv. Bg7
c) Ombyt Be4 med hv. Sa6

6678. Arthur Madsen, Svendb.



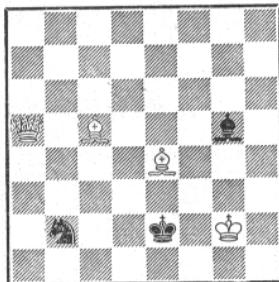
Mat i 2 træk

6679. Poul B. Thomsen, Kbh.



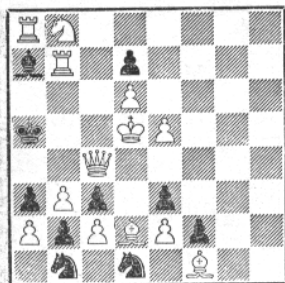
Mat i 2 træk

6680. H.V. Tuxen. Nr.Sundby



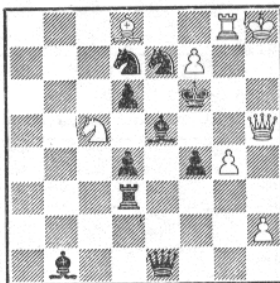
Mat i 2 træk

6681. E. Boswell, England

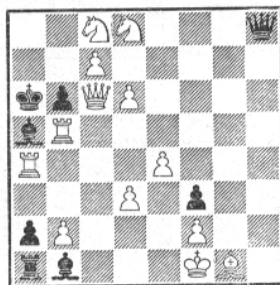


Selvmat i 2 træk

6682. K.A.K. Larsen, Hillerød



Selvmat i 2 træk

6683. R. Prytz og
P. Rasch Nielsen, Kbhvn.

Selvmat i 4 træk



For at undgå misforståelse bemærkes, at ovenstående tilegnelsesopgaver indgår ikke alene i den løbende løserturnering, men også i problemturneringen 1953.



NYHEDER

Bukarest.

I januar og februar har der i Bukarest været afholdt en international turnering, der var stærkt besat, og som altid, når russiske spillere deltager, kom disse højt op på tavlen. Der deltog ialt 20 spillere, og turneringen vandtes af *Tolush* (nr. 4—5 i sidste års sovjetmesterskab) med 14 p., nr. 2 og ubesejret *Petrosjan* 13 p., nr. 3 *Smyslov* 12½ p., nr. 4—5 *Spassky* og *L. Szabo* (Ungarn) 12 p., nr. 6 *Boleslavsky* 11½ p. Derefter fulgte *Barcza* og *O'Kelly*. *O. Barda*, Norge, blev nr. 14—15 med 8 p., og *G. Stoltz*, Sverige, blev nr. 16 med 7 p. Af deltagerne skal iøvrigt nævnes: *Filip* og *Sajtar*, Tjeckoslovakiet, *Milev*, Bulgarien, *Troianescu* og *Ciocaltea*, Rumænien, og *Golombek*, England.

Turneringens overraskelse var den kun 17-årige Leningradspiller *Spassky*, der i første runde slog stormesteren Smyslov, og som hele tiden lå i førerfeltet. Der er ingen tvivl om, at skakverdenen vil høre nyt fra ham i fremtiden, måske skal han deltage i juniorturneringen i København til sommer?

Jubilæumsturneringen.

Ved redaktionens slutning havde der meldt sig 281 deltagere til jubilæumsturneringen i Horsens, nemlig 12 til landsholdsklassen, 26 til mesterklassen, 9 til dameklassen, 120 til I klasse, 58 til II og 56 til III klasse. Erfaringsmæssigt kommer der altid nogle efternølere. Deltagerne i landsholdsklassen er i lodtrækningsorden: *P. Korning*, *Axel Nielsen*, *Evald Lauridsen*, *E. Verner Nielsen*, *Jobs. Christensen*, *Chr. Poulsen*, *Bent Larsen*, *Palle Nielsen*, *Eigil Pedersen*, *Th. Haabr*, *M. A. Kupferstich* og *Victor Juul Hansen*.



**Dansk
Skak
Union's
emblem
i sølv**

med knap kr. 3,50 pr. stk.
+ porto
mod indbetaling på giro
20801 ell. ved indsendelse
af frimærker.

FIDE's regler

kr. 1,00 pr. stk. + porto
mod indbetaling på giro
20801 ell. ved indsendelse
af frimærker.

*Skakbladets
ekspedition*

Siamvej 20, København S.



**P. O. Pedersens
Skakfabrik**

Største fabrik i Norden
St. Kongensgade 21, Kbh. K.
Pa. 5037-4437-437

SKAKBLADET, udgivet af Dansk Skak Union, udgår hver måned. Abonnement kan tegnes på bladets ekspedition samt på postkontorerne i Danmark, Norge og Sverige à kr. 7,50 pr. år, øvrige udland kr. 9,00 pr. år. Enkelte numre fås i ekspeditionen à kr. 0,75.

Dansk Skak Union: Formand: Overtrafikkontrolør F.K. Villumsen, Vanløse allé 83, København, Va. Tlf. Damsø 2432.

Kasserer: Kasserer: A. Buusmann, Siamvej 20, København S. Tlf. Amager 2852.

Sekretær og propagandaleder: Enelærer V. Lisner, Rejnstrup pr. Fuglebjerg. Tlf. Gunderslev 52.

Korrespondanceturneringens leder: Skoleinspektør Reinholt Nielsen, Østervang 43 A., Maribo.
Redaktion: Ledende redaktør: Civilingeniør Villads Junker, Puggaardsgade 7^a, København V., Tlf. BYen 5336 (efter kl. 18).

Opgaveafdelingen: P. Rasch Nielsen, Damhusboulevard 37, København Valby, og
O. G. Lauritzen, Ålekistevej 213 a¹, Vanløse.

Skakbladets ekspedition: Siamvej 20, København S. Tlf. Amager 2852.

Afliveret til postvæsenet den 28. marts 1953.

Max Euwe & H. Kramer:

MIDTSPILLET II

er nu udkommet, prisen for Midtspillet II er uforandret fra bind I kr. 4,75. Mange anmeldere mener, at Midtspillet, der ialt bliver på 12 bind, vil blive en værdig fortsættelse af Euwe: Åbningsspillet, der forlængst er udsolgt. Det er vor tro, at Midtspillet I må meldes udsolgt i indeværende år og derfor anbefaler vi alle, der er interesseret i at få samlingen komplet, omgående at bestille bogen.

Vi bringer her et par pluk af anmeldelserne på bind I:

„Jyllandsposten“: *Ny Euwe-bedrift. — Ingen, der har været bogen igennem, vil være i tvivl om, at det afsluttende værk vil blive en værdig pendant til Euwes klassiske åbnings- og slutspilværker.* (E. V.)

„Aalborg Stiftstidende“: *Fortræffelig lærebog. Skakteori har med urette ord for at være dødkedelig.*

„Göteborg Tidningen“: *Om boken är intet annat än gott att säga.*

Bogen kan bestilles i enhver boghandel.

Ved udfyldning af nedenstående blanket kan den købes på ratebetaling.

BESTILLINGSBLANKET

Undertegnede bestiller til omgående levering.

.....Euwe & Kramer: Midtspillet I	4,75
.....Euwe & Kramer: Midtspillet II	4,75
.....Euwe & Kramer: Midtspillet (i abonnement)	

Bøgerne ønskes tilsendt pr. efterkrav/på ratebetaling med 5 kr. i udbetaling og restsummen afdrages med 5 kr. månedlig (overstreg hvad ikke ønskes). Jeg er indforstået med, at ejendomsretten først overgår til mig, når sidste rate er betalt.

.....
(navn)

.....
(stilling)

.....
(adresse)

Nyheder

Brinckmann: Bogoljubow, 64 partier, 108 sider, heft.	11,00
Smyslov: Mine 60 bedste partier, russisk, 160 sider	6,75
Reti: Masters of the Chessboard, indb.	15,00

Skakbrikker og -brætter

Skakbrikker, unionsmodel, røde og hvide, lakerede, i træske eller læderpose.....	14,75
— — — — — med filt, i træske	16,75
— — — — — i papæske	12,50
— — — — — ulakerede, i papæske	11,25
— — sorte og hvide, lakerede, i træske eller læderpose	14,75
— mindre model, røde og hvide, i papæske	7,50
Skakbrikker, unionsmodel, plastic, virkelig fine brikker i æske.....	18,00
— — — — — luksusudf., m. filt under hver brik, i luksusæske	36,00
— — buxbom, i luksusæske (hvem ældre spillere erindrer ikke disse smukke og noble brikker fra før 1940)	35,00
Brætter, 45 × 45 cm, sammenfoldelig, m/shirting, m/ tal og bogstaver, det helt ideele klubbbræt	4,25
— som ovennævnte, men sammenfoldelig 2 gange, det ideelle hjemmebræt ...	5,25
— 48 × 48 cm, sammenfoldelig, m/ tal og bogstaver	5,00

DANSK SKAKFORLAG

Dansk giro: 18863

Aabybro - Telf. 170

Svensk giro: 4205

(bemærk det nye telefonnummer).