

Hr Civilingeniør

P G Jensen

Damgaardsvøj 15 Klampenborg

202

# SKAK

## Bladet

Medlemsblad for  
DANSK SKAK UNION

*Indhold:*

Nyheder	Månedens slutspil
Læserne har ordet	Partier
Bedømmelse - planlægning	Opgaveafdelingen
Kombinationsøvelser	Korrespondanceturn.
Månedens parti	



47. ÅRGANG

APRIL 1951

Abonnement à kr. 5,00 tegnes hos postvæsenet  
Løssalg pr. nummer  
50 øre

## Skakmateriel og -præmier

Skakbrikker, hvide og røde, lakerede, i papæske .....	11,50
— i træske eller stofpose .....	13,50
— med filtunderlag i træske eller stofpose ...	15,50

### Et lille parti skakbrikker

lakerede røde og hvide, i træske, sælges, så længe lager haves, for kun ... pr. sæt	11,50
Papskakbrædt, sammenfoldeligt, 46 × 46 cm, alm. kvalitet .....	2,65
— 46 × 46 - ekstra svært .....	3,75
— firdelt, fylder 23 × 23 cm, ekstra svært .....	4,50
Pokaler i sølvplet i 4 størrelser.....	kr. 22,50, kr. 25,00, kr. 28,00, kr. 30,00
Samme med forsvøvet springer på siden.....	kr. 25,50, kr. 28,00, kr. 31,00, kr. 33,00
Samme med forgyldt springer på siden.....	kr. 27,00, kr. 29,50, kr. 32,50, kr. 34,50

	m. kartonbrikker	m. celluloidbrikker
LOMMESKAKSPIL til 1 parti .....	kr. 1,50	kr. 2,25
— til 3 partier .....	- 2,25	- 4,50
— til 6 partier .....	- 3,00	- 7,50
LOMMESKAKSPIL „Her er stillingen“ til 3 partier.....		2,25
— i skind m. celluloidbrikker, fin udførelse .....		9,00

Golombek: World Chess Championship 1948. (Samtlige partier fra den gigantiske match mellem Botvinnik, Smyslov, Keres, Reshevsky og Euwe) ... indbunden	15,00
Ritton-Morry: The Czechs in Britain (Landskamp mellem England og Tjsekoslovakiet) .....	6,00
Nimzowitsch: My system (meget lærerig) .....	indbunden 18,00

**Axel Nielsen, Egebæksvej 7, Odense. Postkonto 9638.**



**Dansk  
Skak  
Union's  
emblem  
i sølv**

med knap kr. 2,50 pr. stk.  
+ porto  
mod indbetaling på giro  
20801 ell. ved indsendelse  
af frimærker.

### FIDE's regler

kr. 1,00 pr. stk. + porto  
mod indbetaling på giro  
20801 ell. ved indsendelse  
af frimærker.

*Skakbladets  
ekspedition*

Siamvej 20, København S.



**P. O. Pedersens  
Skakfabrik**

Største fabrik i Norden  
St. Kongensgade 21, Kbh. K.  
Pa. 5037-4437-487

## Lommeskak

Disse lommeskakspil fremstillet i karton forefindes nu i mange forskellige udførelser og med forskellige slags brikker. Med tal på felterne til korrespondanceskak. Uden tal på felterne til almindelig kampskak. Med elfenbens-kartonbrikker. Med celluloidbrikker firesidede eller pæreformede. Med 1 parti, 2, 3, 4 eller 6 partier til korrespondance. Med et eller to partier til kampskak.  
Alle med ekstra kuvert.

### Priserne

Med kartonbrikker

1 parti .....	kr. 1,50
2 partier .....	- 2,00
3 — .....	- 2,25
4 — .....	- 2,50
6 — .....	- 3,00

Celluloidbrikker

firesidede: Kr. 0,75 pr. sæt  
pæreformede: Kr. 1 pr. sæt

**SKAKHUSET** Telefon Byen 6291 . Giro 86178  
Studivstræde 24 . København K.

# SKAKBLADET

April 1951 . Nummer 4 . 47. årgang . Redaktion: Villads Junker

Medlemsblad for Dansk Skak Union

## NYHEDER

### Verdensmesterskabet.

Den 15. marts begyndte kampen om verdensmesterskabet i Moskva mellem verdensmesteren *M. Botvinnik* og *D. Bronstein*. Der skal spilles 24 partier, og den, der opnår 12½ points, vinder titlen. I tilfælde af uafgjort kamp beholder Botvinnik sit mesterskab. Der skal spilles tre partier om ugen, så der går lang tid, førend det endelige resultat foreligger. *Ragosin* bliver sekundant for Botvinnik, medens Bronstein i modsætning til tidligere meddelelse til sekundant får sin gamle lærermester *Konstantinopolsky* og ikke *Boleslavsky*. Turneringslederhvervet deles mellem *Opcensky*, Tjecoslovakiet, og *Stahlberg*, Sverige.

Om kampens resultat hersker der meget stor spænding i skakkredse, og ingen har turdet spå det endelige udfald. *Kotov* udtalte dog under turneringen i Venezia 1950, at Botvinnik havde toppet, medens Bronstein stadig var på vej opad, og han mente, at Bronstein ville vinde kampen. Resultatet af tidligere kampe mellem de to mestre er, at Bronstein har vundet eet parti, medens tre partier er blevet remis. Yderligere har Bronstein, der kun er 26 år, ungdommens fordel overfor den 40-årige verdensmester (man erindre her den unge *Laskers* kamp mod den ældre *Steinitz*!). Desuden har Bronstein i de sidste år deltaget i mange meget stærke turneringer og matcher, medens Botvinnik som bekendt ikke har optrådt offentligt efter sejren i verdensmesterskabsturneringen i 1948, og hans træningsform turde derfor ikke være på højde med modstanderens.

Hvem der end vinder, har skakverdenen en stor begivenhed at se hen til, og er man klar over, hvor godt de to spillere er matchet, kan vi glæde os til en kæde af skønne perler, der i litteraturen senere vil lyse for kommende slægter.

### Mesterskabet for Jugoslavien.

For fjerde gang i træk vandt stormesteren *Gligoric* dette mesterskab, der spilledes i begyndelsen af dette år i Laibach. Turneringen gjaldt mesterskabet for 1950, men var blevet udskudt på grund af Olympiaden. Midt under turneringen blev *Pirc* syg og måtte udgå. Det så meget længe ud til, at *Puc* ville vinde tur-

neringen, men da han tabte de to sidste runder uventet, lykkedes det *Gligoric* at vinde med 11½ points af 17, nr. 2 *Matanovic* 11, nr. 3 *Puc* 10½, nr. 4 *Milic* 10, nr. 5-6 *Trifunovic* og *Udovic* 9½ p.

### Zoneturneringerne.

Zoneturneringen i øst, hvor Danmark skal deltage, er nu fastlagt til at finde sted i dagene 4.—28. august i *Máriánska Lázne* (Marienbad) i Tjecoslovakiet, og de to sidste runder spilles i Praha. Man kan forvente, at den spiller, som opnår det højeste antal points i landsholdsklassen i Odense, og som er i stand til at deltage, bliver vor repræsentant.

Vi omtalte i sidste nummer det uheldige i fastlæggelsen af zoneturneringen i vest af hensyn til mindeturneringen i England, og tidspunktet er nu blevet flyttet til 27. april—19. maj.

### Tyskland.

Det er med glæde, vi konstaterer, at det kendte tyske skakblad „*Deutsche Schachzeitung*“ efter en femårig pause atter er begyndt at udkomme månedligt med 24 sider pr. nummer. Bladet, der går i sin 100. årgang, redigeres af *Rudolf Teschner* og tæller blandt sine faste medarbejdere den gamle tyske mester *J. Mieses*, *L. Rellstab* og *Kurt Richter*.

### Palle Ravn til Southsea-turneringen.

Den unge københavnske mester *Palle Ravn*, hvis gennembrud i årets Københavns mesterskab omtales nedenfor, og som tidligere har gjort sig bemærket, er indbudt til i april at spille i den årlige mindeturnering for den afdøde kvindelige verdensmester miss *Menshick-Steynson*. Blandt deltagerne findes *Rossolimo*, *O'Kelly*, dr. *Tartakover* og *Teschner*, Tyskland.

### Københavnsturneringen 1951

Enkeltmandsturneringen om københavns mesterskabet talte i år 191 deltagere fordelt over 7 klasser. I eliteklassen sejrede *Jens Enevoldsen* og *Palle Ravn*; sidstnævntes smukke resultat kom som en overraskelse for de fleste, men nok ikke så meget for dem, der fik lej-

## Eliteklassens resultater.

	1	2	3	4	5	6	7	8	9	10	pts.	pr.
1. Jens Enevoldsen, F. S. ....	×	1/2	1/2	1/2	1/2	1	1	1	1/2	1	6 1/2	1. og 2.
2. Palle Ravn, F. S. ....	1/2	×	0	1	1/2	1/2	1	1	1	1	6 1/2	1. og 2.
3. Harald Enevoldsen, F. S. ....	1/2	1	×	1	1	0	0	1/2	1	1	6	3.
4. H. Norman-Hansen, S. S. ....	1/2	0	0	×	1	1	1/2	1/2	1	1	5 1/2	
5. Tage Sørensen, F. S. ....	1/2	1/2	0	0	×	1/2	1	1/2	1	1	5	
6. M. Kupferstich, I. K. ....	0	1/2	1	0	1/2	×	1/2	1	1/2	1	5	
7. Sv. Lange, I. K. ....	0	0	1	1/2	0	1/2	×	1/2	0	1	3 1/2	
8. Hartvig Nielsen, S. S. ....	0	0	1/2	1/2	1/2	0	1/2	×	1	1/2	3 1/2	
9. H. Grumme, I. K. ....	1/2	0	0	0	0	1/2	1	0	×	0	2	
10. J. Haagen Hansen, Brh. S. ....	0	0	0	0	0	0	0	1/2	1	×	1 1/2	

lighed til at møde ham ved brættet; han tabte kun eet parti, nemlig til *Harald Enevoldsen*. Hans taktik gik især ud på at sætte sig grundigt ind i nogle bizzare og sjældent anvendte åbningsvarianter, som han formodede, modparten var uforberedt på, og efter resultatet at dømme syntes metoden ikke at være ilde. Jens Enevoldsen gennemførte turneringen uden tabsparti, men i modsætning til tidligere sporede en vis usikkerhed i hans partianlæg; således udsatte han sig i 4—5 af partierne for en tabstilling; man kunne forstå det, hvis det havde været Erik Andersen, men ikke Jens Enevoldsen; til gengæld kunne man være sikker på, at en tabstilling kun viste sig een gang under samme parti. På 3. pladsen lod den ubeskedne Frederiksberg Skakklub sig igen repræsentere ved *Harald Enevoldsen*; hans spil var som sædvanligt skarpt og omhyggeligt anlagt, med kun få chancer for modparten; havde han blot ofret lidt mere nattesøvn på analysen af sit hængparti mod *Kupferstich*, var udfaldet sikkert blevet et andet. *Norman-Hansen* er stadig den samme konstante og uimodståelige angrebs-spiller, man har ikke mange chancer mod ham, hvis man spiller et åbningsspil, han kender fra gamle dage. Om *Tage Sørensen* og *Kupferstich* er at sige, at de måske ikke nåede så højt på turneringstavlen, som deres spillestyrke berettiger dem til. Skal man kritisere dem for et og andet, skal det ikke være selve deres spil, men deres medfødte remistilfredshed. For de øvrige deltageres vedkommende lader vi tavlen tale sit tavse sprog.

Betænkningstiden i eliteklassen var som sidste år 30 træk i 2 timer, hvilket resulterede i en mængde hængpartier, og hvad værre var, blev et parti ofte afbrudt, før det kritiske stadiet var nået. Resultatet blev et stort handicap for de spillere, der ikke kunne eller ville afse hele deres fritid og en del af deres arbejdstid på at analysere den afbrudte stilling til bunds. Det minder forbavsende meget om en korrespondanceturnering. Moral: Vi kræver længere spilletid, subsidiært kortere betænkningstid.

Hartvig Nielsen.

Af de øvrige resultater er der særlig grund til at fremhæve *Viggo Rasmussens* smukke ind-

sats i mesterklassen, han spillede solidt og bød sig fast i enhver lille fordel. *A. Jacobsen*, Su. S., rykker efter stærkt spil op i eliteklassen med *Viggo Rasmussen*. Der er også grund til at bemærke fru *Ingrid Larsens* gode resultat. På grund af pladsmangel kan vi ikke gå nærmere ind på resten af resultaterne, men må henvise til nedenstående liste, der viser præmiætagerne og i II kl. desuden oprykkerne.

Turneringen afholdtes i „Grundtvigs Hus“. Man lægger mærke til, at navnlig F. S. har været grådig, hvad præmierne angår, men denne klub havde også flest spillere med: 40! (halvdelen af medlemstallet), K. S. kom som nr. 2 med 23 (kun 1/4!).

Den traditionelle lynturnering vandtes i elite-, mester- og I kl.-puljen af *Henry Andersen*, Su. S., nr. 2 *M. Kupferstich*, I. K. I puljen for de lavere klasser vandt *K. Bransru*, K. L. S.

*Mesterklassen*, 14 delt. 1. *Viggo Rasmussen*, F. S., 6 1/2 p. 2. *A. Jacobsen*, Su. S., 5 p. 3. *M. Marius*, Su. S., 4 1/2 p. 4.—6. *Fru Ingrid Larsen*, K. S., *E. Brockmeyer*, I. K., *Villy Andersen*, Hu. S., alle 4 p.

*I kl. A.*, 28 delt. 1.—3. *Jørgen Themstrup*, F. S., *V. V. Hetung*, F. S., *M. Lemvig-Fog*, F. S., alle 5 1/2 p.

*I kl. B.*, 28 delt. 1.—4. *L. P. Lauritzen*, Va. S., *E. W. Frisch*, Su. S., *Orla Larsen*, Vb. S., *Georg Poulsen*, 1860, alle 5 1/2 p.

*II kl.*, 34 delt. 1.—2. *Jens Haagen Hansen*, Brh. S., *Helge Aaen*, F. S., begge 6 p. 3. *Lykke Hansen*, Pol. S., 5 1/2 p. 4.—8. *Jack Grum*, F. S., *V. Hedegaard*, Py. S., *Sv. Ziegler*, Brh. S., *E. Bade*, Ba. S., alle 5 p.

*III kl.*, 30 delt. 1. *P. Friis Jepsen*, Py. S., 6 p. 2. *P. Kuhn*, Pol. S., 5 1/2 p.

*IV kl.*, 28 delt. 1. *K. Henriksen*, 6 1/2 p. 2. *Kaj Bransru*, K. L. S., 5 1/2 p.

*V kl.*, 19 delt. 1. *O. Rasch*, Pol. S., 6 1/2 p. 2. *Tage Christensen*, D. S., 5 1/2 p.

*Alfred Christensen* emigrerer.

I nær fremtid emigrerer Aalborgenser *Alfred Christensen* med familie til Canada. Han er nu 42 år gammel, så mange vil måske synes, det er noget af et vovestykke; men når man

kender AC's seje, jyske udholdenhed, har man det bedste håb om, at han vil klare ærterne.

AC er først og fremmest kendt som en fremragende skakspiller, der to gange — i München 1936 og i Buenos Aires 1939 — med hæder repræsenterede de danske farver. Han er også en fortrinlig skakjournalist, der „I Caisas tjeneste“ fortæller om sit spil og sine oplevelser, og som i „Mindebogen om Bjørn Nielsen“ har ristet sin afdøde ven en smuk minde rune. Også bogen fra den internationale turnering i Aalborg 1947 tog han på sin kappe. Mindre kendt er det måske, at AC har været en flittig forfatter af slutspil, hvoraf i hvert tilfælde de fleste er offentliggjort i hans velredigerede skakspalte i „Aalborg Stiftstidende“. Disse ca. 40 slutspil indeholder så godt som ingen studieagtige vendinger, men tilhører det man kalder „den naturlige skole“, altså med stærk tilknytning til det praktiske parti. Det forekommer mig at være en opgave for „Skakbladet“ at vise disse slutspil for en større læsekreds.

AC har i en årrække været et trofast medlem af Aalborg Skakforening, de fleste år som bestyrelsesmedlem. Han var aldrig bange for at lægge sig i selen, når det gjaldt et arbejde for den gamle forening.

Vi ønsker ham lykke på rejsen.

H. V. Tuxen.

— — —  
„Skakbladet“ vil gerne til ovenstående føje sit „Lykke til“ i taknemlighed over det arbejde, AC har gjort for vort blad, dels som en skattet medarbejder, dels som redaktør i perioderne 1937—40 og 1946—48. Red.

#### Flensborg Skakklub 5 år.

Den 25. februar fejrede den danske skakklub i Flensborg sit 5-års jubilæum. I anledning af jubilæet spillede en turnering, der vandtes af *Herman Hempel*, som fik sit navn først på en smuk sølvpokal, der er udsat af Anker Nissen, Graasten. Der udnævntes følgende æresmedlemmer: F. K. Villumsen, København, Anker Nissen, Graasten, S. Sejersen, Sønderborg, Arne Hansen, Aabybro, Holger Nielsen, Hjørring, H. Jacobsen, Aalborg, Knud Thrane, Randers, Manthey-Wagner, Køben-

havn, og Jens Enevoldsen, København, i taknemlighed overfor den indsats, disse har gjort for klubben i dens vanskelige arbejde.

Iøvrigt er der stor grøde i denne vor forpost mod syd, idet klubben nu tæller 70 aktive spillere og 40 i drengeklubben, der spiller under ledelse af lærer Bille. Disse drenge venter klubben sig meget af, og de har fornylig slået et Fredericia-hold i en kamp i Flensborg så knusende som 29<sup>1/2</sup>—4<sup>1/2</sup>! I Danmarksturneringen i Odense deltog 15 flensborgske spillere — deraf 3 drenge. I 4. hovedkreds-enkeltmandsturneringen deltager også sydslesvigske spillere med godt resultat.

Vi ønsker vore sydslesvigske venner al mulig fremgang og håber, at skaksamkvemmet over grænsen i fremtiden vil udvikles yderligere til gensidig gavn og glæde.

#### Hovedkredskamp.

2. hovedkreds. Næstved 18/2. 90 spillere.

A-kl.: Vordingborg 5, Nykøbing F. 2<sup>1/2</sup>, Slagelse 1<sup>1/2</sup>. — B-kl.: Nykøbing F. 5, Korsør 4, Præsto 0. — C-kl.: Herlufmagle 4<sup>1/2</sup>, Tilitse 2<sup>1/2</sup>, Sandved 2. — D-kl.: Nykøbing F. 5<sup>1/2</sup>, Fuglebjerg 2, Næstved 1<sup>1/2</sup>. — E-kl.: Havrebjerg 4, Eskildstrup 4, Stensved 1.

Hovedkredsformanden R. Hermansen, Nykøbing F., genvalgtes.

#### Fynsmesterskabet.

Denne kamp, der hvert år spilles i Odense, havde i år samlet det imponerende tal af 270 spillere! Det er ca. en fjerdedel af samtlige spillere på Fyn; man fristes til at spørge, om man andre steder i landet er i stand til at samle så mange spillere en 3—4 søndage for at spille skak? Og det mest forbausende er vel endda, at kun et ringe antal af deltagerne er fra Odense, men de kommer rundt fra øens 47 klubber, fra land og by.

Det lykkedes ikke at finde en fynsmester, idet den tidligere fynsmester Vilh. Nielsen, Kerteminde, og Th. Knudsen, Otterup, hver fik 6 p. af 7, og der må derfor spilles omkamp. I mesterklassen deltog 18 spillere. Der var iøvrigt 4 klasser, og man havde forsøgsvis oprette en juniorklasse, der talte 12 deltagere, og her vandt den 17-årige Flemming Aagaard fra Ebberup med 5 p. af 6 mulige.

## Sæferne har ordet

USA's skakliv er organisationsmæssigt vidt forskelligt fra Danmarks. De store afstande og de forholdsvis langt færre spillere skaber problemer, som må løses, før skaklivet vil nå sin fulde udbredelse.

Med få undtagelser radierer skakinteressen fra de større byer, og *New York* har udviklet langt de fleste af de nuværende amerikanske

mestre. Der er mange klubber i *New York*, men år ind og år ud er det „*Manhattan Chess Club*“ og „*Marshall Chess Club*“, som kæmper om førerstillingen og tiltrækker de bedste spillere. Men de fleste større byer har deres skakklubber, som gør deres bedste for at vinde videre udbredelse af skakspillet.

Det er langt vanskeligere at få sig et parti

skak, når man kommer ud i „provinserne“. Medens jeg boede i staten Iowa, lykkedes det mig kun at finde et par dusin spillere, som var nogenlunde stærke — nogle af dem var for stærke! Vor årlige turnering var den eneste lejlighed, vi havde til at mødes, og for de flestes vedkommende betød det en 200 km bil-tur. Disse vanskeligheder har ledt til en ivrig deltagelse i korrespondanceskak blandt spillere fra de tyndere befolkede egne, og denne form for skak er måske den bedst organiserede i De Forenede Stater.

Her i California er interessen for skak særlig udpræget i Los Angeles og San Francisco. I Los Angeles har skaklivet i de senere år fået en god fremgang gennem Herman Steiners skakspalte og hans arbejde med at stifte nye klubber. I San Francisco-egnen er det George Koltanowski, som udfører samme rolle. Koltanowski specialiserer i simultan- og blindspil-opvisninger, redigerer en livlig skakspalte i „San Francisco Chronicle“, har haft skakprogrammer på fjernsyn og bruger, som Steiner i Los Angeles, ethvert middel til at propagandere for skakspillet.

Hvert forår møder 50-mands hold fra Los Angeles og San Francisco hinanden på halvvejen — der er rundt 600 km mellem de to byer — og denne årlige turnering er sikkert den mest traditionsrige i California.

Da der i luftlinie er over 1000 km mellem nord- og sydgrænserne af California, er det upraktisk at afgøre Statsmesterskabet med en enkeltmandsturnering. Nord- og Sydcalifornia holder derfor preliminærtturneringer, og de afgørende kampe spilles skiftevis i Los Angeles og San Francisco.

Det amerikanske skakforbund — „United States Chess Federation“ — er trods hæderlig stræben i langsom udvikling. Blandt andet er dette måske grundet på mangelen af et blad i stand til at konkurrere med „Chess Review“, som ubetinget er det bedste og mest udbredte skakblad i USA. Men „Chess Review“ er ejet og redigeret af en privat gruppe, som ikke altid er helt enig med „United States Chess Federation“ om, hvad der tjener bedst for udviklingen af skak i De Forenede Stater.

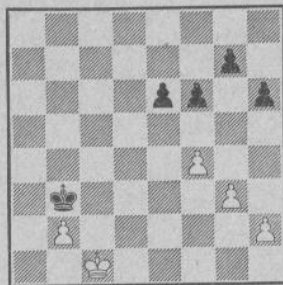
Hvert andet år holder USCF en turnering for mesterskabet af USA, hvor — med undtagelse af nogle få mestre som S. Reshevsky og R. Fine — kun de højest placerende i afholdte zoneturneringer, har ret til at deltage. Denne titel blev sidst vundet af H. Steiner fra Los Angeles.

Gunnar H. Rasmussen, California.



### En kommentar til „Månedens slutspil“ i januarnummeret

Dr. Tartakower skal engang have sagt, at i skak lader alt sig beregne, dog på nær lige



det rene bondeslutspil, der kommer alle menneskelige beregninger til kort.

Ved at betragte ovenstående stilling, der hidrører fra et parti mellem Tage Sørensen og Erik Madsen, Fredrikstad, og som er kommenteret af Julius Nielsen i „Skakbladet“'s januarnummer, må man erkende, at stormesterens ord har en mening.

Da januarnummeret udkom, undersøgte jeg Julius Nielsens analyser og kom til det resultat, at det var indlysende, han havde ret. Jeg syntes tilmed, at stillingen var alt for enkel at bringe under „Månedens slutspil“; thi hvilken skakspiller ved ikke, at et sådant slutspil, hvor man har fjern fribonde, vinder sig selv.

Tage Sørensen antydede dog, at trækket h6—h5 gav sort visse modchancer. Vi undersøgte da trækfølgen som af Julius Nielsen angivet og kom til det resultat, at han (J. N.) havde ret: Hvid ville vinde.

Under vore undersøgelser blev vi imidlertid opmærksomme på, at trækket h6—h5, hvis det kom i det 44. træk i stedet for i det 46., skabte en helt ny situation og bragte sort ud over alle vanskeligheder.

Spiller hvid nemlig som foreslået i diagramstillingen: 44. Kc1—b1, og sort svarer med h6—h5, kommer der for hvids vedkommende 3 træk i betragtning: 1) h2—h3, 2) h2—h4 og 3) Kb1—c1; disse 3 varianter undersøger vi her i samme rækkefølge.

- 1) 45. h2—h3, h5—h4! Med dette træk kommer sort i afgørende fordel, og det ses ikke, at hvid formår at holde partiet. Et eksempel: 46. g3—g4, Kb3—c4 47. Kb1—c2, Kc4—d4 48. Kc2—d2 (på 48. Kc2—b3 følger Kd4—d3, og på 48. b2—b4 følger Kd4—c4) Kd4—e4 49. Kd2—c3, Ke4×f4 50. Kc3—c4 (hvid må hindre, at den sorte konge henter b-bonden.) Kf4—e4 51. b2—b4, f6—f5, og sort vinder efter forvandlingerne på henholdsvis b8 og f1.
- 2) Sort holder remis efter trækkene: 45. h2—h4, e6—e5 46. f4×e5, f6×e5 47. Kb1—c1, e5—e4 48. Kc1—d2, Kb3×b2 49. Kd2—e3, Kb2—c1 50. Ke3×e4, Kc1—d2 remis.
- 3) 45. Kb1—c1, h5—h4. Hvid formår næppe at holde partiet. Et eksempel viser sorts

farlige modspil: 46. Kc1—b1 (såsnart hvid rører sin g-bonde, fortsætter sort på lignende måde som angivet i det 1. eksempel) h4—h3 47. Kb1—c1, f6—f5! 48. Kc1—b1 (på 48. Kc1—d2, Kb3×b2 o. s. v. kommer hvid for sent ved at erobre bonden på e6) Kb3—c4 49. Kb1—c2, e6—e5 50. f4×e5, Kc4—d5 51. Kc2—d3 (nødvendigt, thi på 51. b2—b4 vinder sort ved g7—g5 52. Kc2—d3, f5—f4 53. g3×f4,

g5—g4—g3 o. s. v.) g7—g5 52. Kd3—e3, Kd5×e5 53. b2—b4, Ke5—d5 54. b4—b5, Kd5—c5 55. b5—b6, Kc5×b6 56. Ke3—d4, f5—f4 57. g3×f4, g5—g4, og sort vinder.

Konklusionen af denne analyse skulle da være, at hvid i sit 45. træk kun kan sikre remis'en ved h2—h4. Et særdeles lærerigt slutspil.

Hartvig Nielsen, København.

## Om bedømmelse og planlægning

For „Skakbladet“ af dr. M. Euve. (Oversat af H. V. Tuxen).

(Fortsat).

### B. Stærke felter

Det forhold, vi nu skal omtale, er sikkert ikke mindre vigtigt end de foregående, men det adskiller sig dog fra alle de hidtil omtalte ved, at det taler mindre til fantasien, forekommer mindre hyppigt og som regel kun i forbindelse med andre kendetegn. Heraf følger, at sejren eller fordelten let tilskrives andre forhold, hvorfor det er ønskeligt at illustrere dette kendetegn med et eksempel, der borttager enhver tvivl om svaret på spørgsmålet om, hvilket kendetegn der har størst betydning, således at sagen står for læseren i fuld og klar belysning.

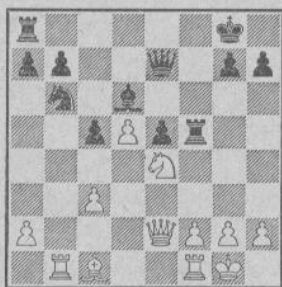


Diagram 20.

I denne stilling siger vi, at e4 er et stærkt felt. Hvid har posteret en springer på feltet. I de foregående artikler er disse stærke felter allerede omtalt. Et stærkt felt skal tilfredsstillende følgende krav:

- 1) Feltet må ikke kunne angribes af fjendtlige bønder.
- 2) Feltet skal befinde sig ved eller i nærheden af fjendens stilling.
- 3) Man skal være i stand til at udfolde en vis overvægt med hensyn til det pågældende felt, således at man før eller senere kan besætte det virkningsfuldt.

Da skak ikke er matematik, kan det fore-

komme, at alle disse krav er opfyldt, men at det stærke felt slet ikke har nogen betydning, ligesom også det omvendte kan være tilfældet, altså, når talen f. eks. er om et stærkt felt, der kun opfylder to af de nævnte betingelser, men kun delvis den tredje. Et sådant felt kan undertiden gøre god fyldest i en snæver vending. Bedømmelsen af et stærkt felt vanskeliggøres ved dets skiftende værdi, men dette lader vi foreløbig ligge og går i gang med ovenstående eksempel for at få et praktisk greb om det stærke felt og dets konsekvenser.

Det stærke felt er besat af en hvid springer, som herfra bestryger forskellige vigtige felter i modstanderens stilling, nemlig c5, d6, f6 og g5. Dette er naturligvis betydningsfuldt, men det er af endnu større betydning, at sort ikke kan jage springeren væk. Springeren står fuldstændig sikkert og kan end ikke angribes af sorts løber. Den kan sammenlignes med en højtbeliggende, uindtagelig artilleristilling, hvorfra fjenden kan beskydes.

Bedømmelsen volder os ikke hovedbrud: Hvid er i fordel på grund af sin stærkt posterede springer.

Hvad med planen? Netop i dette eksempel er kendetegnet for stærke felter let at få øje på. Jo større sikkerhed man har for at planens grundvold er solid, des lettere er det at opbygge den samlede plan. Altså: Springeren skal i de første f. eks. fem træk blive stående på e4 — sort kan i det mindste ikke fordrive den — og vi behøver derfor ved planens udkast ikke at tage særligt hensyn til den ellers ofte betydningsfulde tidsfaktor.

Det letteste vil her være at lade kendsgeringerne tale ved at spille partiet igennem og ende med at rekonstruere planen af begivenhedernes gang.

1. c3—c4

Dækker fribonden på d5 og lægger den sorte c-bonde fast, således at den ved et eventuelt angreb ikke kan undslippe til c4.

1.

Ta8—f8

2. Lc1—c3  
 Rettet mod bonde c5.  
 2. h7—h6  
 3. Tb1—b5  
 Med angreb på c-bonden.  
 3. Tf8—c8  
 4. De2—g4  
 Truer både 5. D×f5 og 5. L×h6.  
 4. Tf5—f8

På det andet tårntræk 4. —, Tf7? følger 5. T×b6 o. s. v. Den sorte dronning kan ikke hjælpe, da den skal gardere Ld6.

5. Le3×h6 Sb6×c4

Sort kan klare den endnu et træk, dronningen dækker g7, og springeren beskytter Ld6.

6. Tf1—c1!

Et typisk eksempel på overbelastning. Hvis Sc4 trækker, så har dronningen to funktioner, som den ikke samtidig kan varetage: gardereringen af Ld6 og dækning af matten på g7. På 6. —, Sb6 følger altså 7. S×d6 o. s. v.

6. a7—a6

7. Tb5—b3

7. Tbb1 vandt også, men ikke så hurtigt som partitrækket.

7. b7—b5

8. Tb3—g3 Tc8—c7

9. Lh6×g7

og vinder (9. —, D×g7 10. De6+).

Et overordentlig nydeligt angreb, men hvad har det egentlig at gøre med den stærke springer på e4?

Dette spørgsmål kan vi let besvare. For det første har Se4 ved at angribe felterne f6 og g5 gjort spillet vanskeligere for forsvaren. For det andet har springeren ved at angribe Ld6 indskrænket dronningens bevægelsesfrihed, og for det tredje har springeren ved at medvirke ved angrebet på c5 bundet nogle af sorts officerer, og endelig har Se4 ved at dække f2 fuldstændig afskåret sort for muligheden af et modangreb langs f-linien.

Det er ikke vor mening kritikløst at overdænge den stærke springer med ros som ved en skåltale, nej, vi vil objektivt bedømme de udførte præstationer, som man virkelig må respektere, navnlig i betragtning af at springeren ikke har rørt sig ud af pletten.

Set fra dette synspunkt kommer der en vis sammenhæng i hvids træk, men på den anden side skal det indrømmes, at det meste er gået hen over hovedet på sort, som har trukket frem og tilbage (Ta8—f8—c8, Tf5—f8) og derved tabt den kostbare tid.

Lad os nu vende tilbage til *planen*. Hvorledes kan vi drage fordel af springerens stærke stilling? Jo, man foretager et angreb, hvor den stærkt posterede officer virker med. Samtidigt forbereder man en eller flere aktioner, som det for angriberen er lettere at gå over til end for forsvaren.

Denne recept har hvid fulgt ved først at angribe bonde c5 med tre officerer (Tb5, Le3

og Se4) for derefter at angribe den sorte kongestilling med Dg4, L×h6 samt Tb5—b3—g3. Ved denne sidste aktion spillede Se4 en indirekte, men meget vigtig rolle, idet sort — dersom springeren ikke havde indtaget denne post — havde haft rådighed over feltet f6, desuden havde dronningen ikke været bundet til dækningen af Ld6 o. s. v. Vi lægger mærke til, at kursændringen med Le3 og Tb5 sker med tempogevinst, således at forsvaren ikke får tid til at ompostere tropperne, og ganske særligt at Se4 forbliver på sin post, hvorfra den virker på begge fløje.

Sorts forsvar var ikke meget bevendt. Han burde have forsøgt at bringe Sb6 til d6 (Sc8, b6, Le7 og Sd6) for at angribe den stærke springer.

Vi vender tilbage til diagram 20, hvor vi har set, at de tre krav angående det stærke felt var opfyldt: Det skal være utilgængeligt for alle de sorte brikker (pkt. 1), endvidere ligger feltet i nærheden af fronten (pkt. 2), og endelig har hvid den fornødne overvægt (pkt. 3). Denne overvægt skyldes forskellige faktorer, bl. a. fraværelsen af sorts hvidfeltere løber, men navnlig tilstedeværelsen af den sorte bonde e5, der lukker e-linien. Denne bonde er hovedhjørnestenen. Uden denne havde sort muligvis lejlighed til at angribe den stærke springer og tvinge den til flugt. I hvert tilfælde havde denne officer ikke stået så sikkert som nu, og hvid havde direkte og indirekte været nødt til at støtte den. Men da Be5 nu en gang er der, bliver e4 et stærkt felt for hvid og et svagt for sort. Vi kan i almindelighed fastslå, at feltet foran en isoleret bonde kan blive et stærkt felt for modstanderen (se de forrige artikler), men det er dog kun en af formerne. Thi hvis f. eks. d6 ikke er en løber, men en bonde, er e5 ikke mere isoleret, men alligevel er e4 et stærkt felt for hvid. Der findes stærke felter i alle slags bondeformationer. Et enkelt blik på de følgende diagrammer vil give et indtryk af, hvorledes begrebet kan varieres.

Stærkt felt — svagt felt. Eksisterer der en sådan gensidighed, at vi kan sige, at et stærkt felt for den ene part er et svagt felt for modparten? Det kan man i og for sig godt sige, men man skelner i praksis mellem disse to betegnelser. Når man taler om et svagt felt, mener man sædvanligvis et felt, der en gang kan blive et stærkt felt for modstanderen i fremtiden, medens et stærkt felt som regel allerede er en kendsgerning, altså nutidigt.

Der kan skrives bøger om kravene til et stærkt felt, men vi vil her indskrænke os til at gennemgå en række praktiske eksempler.

Vi skal dog lige gøre opmærksom på, at det stærke felt først får betydning, når vi har en hensigtsmæssig brik til at besætte det med, hvormed vi mener en officer, hvorfra der udgår kraft.

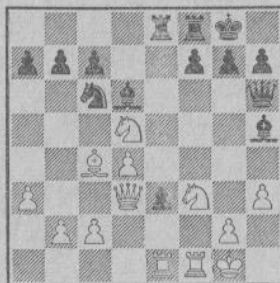
(Fortsættes).



## KOMBINATIONSOVELSER

(Løsninger se side 77).

Nr. 1.



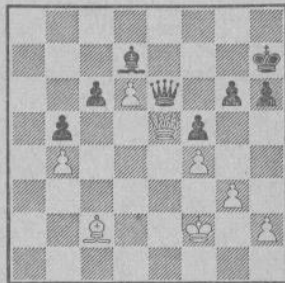
Sort trækker.

Nr. 2.



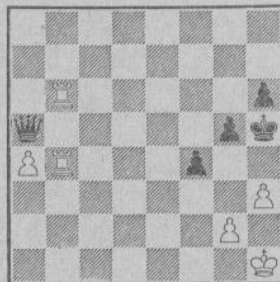
Hvid har lige spillet 1. f4.

Nr. 3.



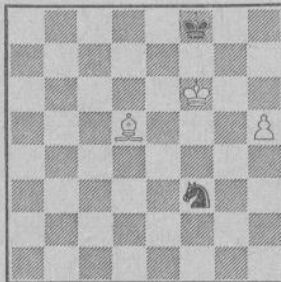
Kan sort spille 1. —, Kg8?

Nr. 4.



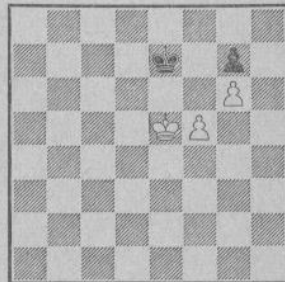
Hvid trækker.

Nr. 5.



Kan sort i trækket holde partiet?

Nr. 6.



Hvid trækker.

## Månedens PARTI

Af dr. M. Euwe (oversat af H. V. Tuxen).

### Optimistskolen.

I matchen *Prins—Donner* har to repræsentanter for en ganske særlig stil haft ordet. Stilen, som man bedst kan kalde den optimistiske stil, har haft en kendt repræsentant i *Bogoljubow*. Optimisme er en værdifuld egenskab, når man spiller skak, idet den som regel i fuldt mål kompenserer den mangel på objektivitet, der er dens følgesvend. Dette forekommer muligvis menigmand lidt mærkeligt. Der er mange, der tror, at skak er en slags matematik, hvor man skal undersøge problemerne koldt og nøgternt; men disse mennesker er helt forkert afmarcheret. Det at løse et konkret problem i skak er måske lidt i familie med matematik; men det at spille et parti er noget helt andet. For at vinde må man ofte vælge det næstbedste træk, men jeg har aldrig været ude for en geometrisk opgave, som kun kunne løses ved at trække den forkerte hjælpelinie.

Mulighedernes antal er så stort i skak, at det

altid lønner sig at søge videre og dybere, når det man er ude efter ikke findes lige i overfladen. Pessimisten vil holde fast ved „ja, jeg vidste jo nok, at det var tabt“, mens optimisten præges af, at han for enhver pris skal finde det træk, der giver ham fordelene — ellers ville hans bedømmelse jo være forkert — og i firs af hundrede tilfælde lykkes det også.

På den måde vandt *Bogoljubow* i Moskva 1925 en af skakhistoriens stærkest besatte turneringer, hvor bl. a. *Lasker* og *Capablanca* deltog på et tidspunkt, hvor de stadig hørte til eliten. Tre år senere vandt han atter den betydningfulde turnering i Kissingen, til trods for at han i adskillige partier en overgang stod tvivlsomt eller direkte dårligt. Men hans usvigelige tiltro til den af ham opbyggede stilling udrettede mirakler, og det forekom flere gange, at han ikke alene holdt remis, men også vandt partier, hvor han materielt var kommet bagefter.

I den match, som hele det skakspillende Holland i flere uger var optaget af, mødtes to optimister. To gange kom det til hængepartier, og begge gange stod begge spillere bedst ved afbrydelsen, og begge gange fik de deres bedømmelse bekræftet ved partiets genoptagelse. Det blev naturligvis begge gange remis, hvoraf følger, at modstanderen ikke stod bedre. Men hvem stod så bedst, hvis det ikke var den anden?

De to spillere udfoldede stor ihærdighed. Resultatet var ikke altid helt korrekt, men både interessant og levende. Prins var i begyndelsen så uheldig at ødelegge et bombesikkert remisparti ved hjælp af en serie på to à tre brølere, medens Donner viste sig at have større evner til at fastholde et forspring, end de fleste havde tænkt sig.

Det fremgår tydeligst af det andet parti, der lige fra begyndelsen antog et for ham gunstigt forløb. Alle ventede nu et festfyrværkeri, men det blev der ikke noget af. Donner holdt krudtet tørt og spillede solidt på den gode løber med henblik på slutspillet. Det skulle modstanderen dog ikke nyde noget af, han ofrede en officer og rettede et angreb med dronning og lette officerer mod den fjendtlige stilling. Donner måtte bide i forviklingernes sure æble. Skønt han var i tidnød, gjorde han det på sin sædvanlige, fortræffelige maner, men havde dog en lille svipser. Efter at have fremtvunget dronningafbytning opstod der ved afbrydelsen et slutspil med en officer mod tre bønder. Det lå nu til Donner at vise, at partiet var vundet for ham, hvilket ville have sparet ham ulejligheden med genoptagelsen. Men Prins lod sig ikke overbevise. Med rette, da stillingen indeholdt forskellige chancer, også for forsvareren. Det var netop en stilling, hvor begge parter stod bedre, og efter en grundig undersøgelse drog man den rigtige konsekvens: man enedes efter få træk, der kun havde til hensigt at få klarhed over, hvorvidt modstanderen nu også havde set det, om en fredelig remis.

Nu følger det fra begyndelsen til enden interessante parti.

### Parti nr. 2552

*Gammel-indisk parti.*

Hvid: J. H. Donner.

Sort: L. Prins.

- |           |        |
|-----------|--------|
| 1. d2—d4  | Sg8—f6 |
| 2. c2—c4  | d7—d6  |
| 3. Sb1—c3 | Lc8—f5 |
| 4. g2—g3  |        |

I det 6. og sidste matchparti skete her 4. f3, for umiddelbart derefter at besætte centrum med e2—e4.

- |           |        |
|-----------|--------|
| 4.        | e7—e5  |
| 5. Lf1—g2 | Sb8—c6 |
| 6. d4—d5  |        |

Her kan også spilles 6. Sf3; men hvid følger øjensynligt en fast plan, som består i at lægge sorts bønder fast på sorte felter for derefter at bytte sin hvidflettede løber af.

- |           |        |
|-----------|--------|
| 6.        | Sc6—e7 |
| 7. e2—e4  | Lf5—d7 |
| 8. h2—h4  | g7—g6  |
| 9. Lg2—h3 |        |

Alt efter samme læst: hvid har nu den gode løber tilbage.

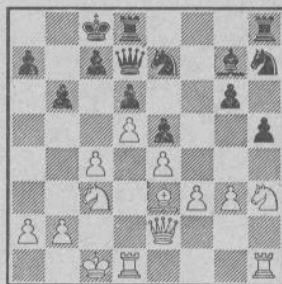
- |             |        |
|-------------|--------|
| 9.          | Lf8—g7 |
| 10. Lh3×d7† | Dd8×d7 |
| 11. Lc1—g5  | Sf6—g8 |

Bedre var vistnok 11. —, h6, thi nu lykkes det med hvids følgende træk at tilføje den sorte bondeforringelse en svækkelse.

- |            |        |
|------------|--------|
| 12. h4—h5  | h7—h6  |
| 13. Lg5—e3 | Sg8—f6 |
| 14. h5×g6  | f7×g6  |
| 15. f2—f3  | h6—h5  |
| 16. Sg1—h3 | Sf6—h7 |

Sort kan ikke tillade 17. Sg5 samt 18. Se6.

- |            |       |
|------------|-------|
| 17. Dd1—e2 | b7—b6 |
| 18. 0—0—0  | 0—0—0 |



19. b2—b4

19. c5 så forførende ud, f. eks. 19. —, d×c5 20. Da6†, Kb8 21. Sb5, Dc8 22. L×c5, b×c5 23. Td3, og sort står magtesløs overfor Tb3 eller Ta3. Men sort har noget bedre: 19. —, d×c5 20. Da6†, Kb8 21. Sb5, Sc8 22. L×c5, c6!, og sort kan med held forsvare sig. Heller ikke med trækombytning kan den ønskede angrebsstilling opnås; thi på 19. —, d×c5 20. L×c5, b×c5 21. Da6†, Kb8 22. Sb5 kan atter følge 22. —, c6! 23. d×c6, D×c6 24. D×a7†, Kc8, og hvids angreb kan ikke slå igennem.

19. Kc8—b7

20. De2—b2

Men nu kom 20. c5 i høj grad i betragtning. Efter 20. —, b×c5 21. b×c5, d×c5 22. L×c5 har sort intet bedre end 22. —, Sc8. 20. c7—c6

21. Kc1—b1

Stillingen råber stadig efter c4—c5, men hvid har, som det fremgår af det følgende, kun positionelle planer for øje: han spiller udelukkende på sin gode løber.

21. Th8—f8

22. Sh3—g1

En temmelig tvungen retræte, som hvid uden videre akcepterer ud fra den betragtning, at tidsfaktoren oftest spiller en mindre rolle ved positionelle planer end ved angrebsplaner.

22. c6×d5  
23. c4×d5 Sh7—f6

Lænkehunden opgiver at bevogte g5.

24. a2—a4

Alt skal på hvidt!

24. Td8—c8

25. Th1—h2 Tc8—c4

26. Th2—c2 Tf8—c8

Sort har frigjort sig godt; men de positionelle forskelle kan man ikke løbe fra.

27. Td1—c1 a7—a6

28. b4—b5 a6—a5

29. Sc3—a2!

Pointen i hvids opstilling. Efter den så godt som uundgæelige afbytning på c-linien, har hvid i slutspillet med lette officerer nogle gevinstchancer på grund af sin gode løber og på den anden side de sorte brikkers mangel på bevægelsesfrihed. Blandt andet kan sort vanskeligt hindre, at en hvid springer via h3 og g5 sætter sig fast i den sorte stilling på e6.

29. Tc4×c2

30. Tc1×c2 Sf6×d5

Skont ikke helt korrekt, er det et interessant og chancerigt offer, navnlig med henblik på hvids tidnød.

31. e4×d5 Se7×d5

32. Tc2×c8 Dd7×c8

Sort truer nu med forskellige overrumplinger i forbindelse med Df5† eller Dc4 og e5—e4.

33. Le3—f2 (?)

Nu brænder hvid sig. 33. Lc1! vandt; 33. —, Dc5 34. Dc2, D×g1 35. Dc6†, Kc7 36. D×d5, og hvid vinder yderligere en of-

ficer (36. —, Lh6 37. Df7† 38. Dg8† og 39. Dh7†).

33. Dc8—c4

34. Db2—c2 Dc4—f1†

35. Sa2—c1 Kb7—b8!

Et ubehageligt træk for hvid, som nu må skynde sig at likvidere.

36. Dc2—d3 Df1×d3†

37. Sc1×d3 Sd5—c3†

38. Kb1—c2 Sc3×a4

39. Kc2—b3 Sa4—c5†

40. Lf2×c5 d6×c5

Tre bønder er som regel en farlig ækvivalent for en officer, men her drager hvid også fordel af sorts dårlige løber, hvorfor der praktisk talt ikke er fare for at tabe partiet.

41. Kb3—c4 Kb8—c7

42. Sd3—f2

Rettet mod bondeofferet e5—e4. For at vise dets betydning angiver vi følgende variant: 42. Kd5, a4! 43. Se2 (43. Kc4?, a3 44. Kb3?, c4†!) 43. —, e4! 44. f×e4, Lb2!, og hvid kan bestemt ikke vinde.

42. Kc7—d6

43. Sg1—e2 Kd6—c6

44. Se2—c3 Lg7—f6

45. Sc3—a4 Lf6—d8

Sort har i rette tid garderet det svageste punkt i sin stilling (b6), og det på en sådan måde, at den hvide konge er adgangsforment, hvilket ikke havde været tilfældet, hvis sort havde dækket med Kc7.

46. Kc4—d3 Ke6—f5

47. Kd3—e3 Ld8—g5†

48. Ke3—d3 Lg5—d8

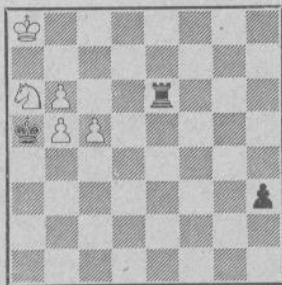
49. Kd3—e3 remis.

Ingen af parterne kan foretage sig noget; de sorte bønder er stoppet, og også hvid er bundet på hænder og fødder.

## Månedens SLUTSPIL

K. Hannemann.

Tidskrift för Schack, oktober 1945.



Hvid trækker og gør remis.

I den foreliggende stilling kan der være tale om at begynde spillet på to forskellige måder, nemlig ved 1. b7 eller ved 1. Sc7. Det sidste træk kan synes fristende, idet man i visse tilfælde vinder et afgørende tempo, f. eks. 1. Sc7, Th6 2. b7, Th8† 3. b8D, T×b8† 4. K×b8, h2 5. c6 (5. b6 holder forøvrigt også remis), h1D 6. Sa8 efterfulgt af 7. c7, og hvid har nu opnået en sikker remisstilling, idet han blot lader springeren blive stående og kun flytter med kongen (forudsat naturligvis, at Bc7 ikke får en chance for at forvandle sig). Det er i så fald umuligt for sort at drive den hvide konge ind foran Bc7 eller på anden måde få lejlighed til at rykke til angreb med sort konge, og sort kan derfor ikke gennemtvinge nogen gevinst. Denne remis mulighed,

som i hovedsagen er baseret på, at den hvide springer dækker feltet b6, bør vi lægge mærke til, idet den kommer igen andetsteds i analysen.

1. Sc7 er dog ikke løsningen, men kun en af forfatteren indarbejdet forførelse, som strander på det ret skjulte modtræk 1. —, T×b6! 2. c×b6, K×b6 3. Sd5†, K×b5 4. Sc3†, Kc4 5. Se4, h2 6. Sg3, Kd4 7. Kb7, Ke5 (sort konge må undgå feltet e3 på grund af Sf1†). 8. Kc6, Kf4 9. Sh1, Kf3 10. Kd5, Kg2 11. Kc4, K×h1 12. Kf3, Kg1 og vinder. Hvid konge kommer eet træk for sent til at spærre sin sorte modpart inde i hjørnet. 6. Sf2 giver ikke bedre resultat, vi bemærker, at feltet e3 også her er tabu for sort konge (Sg4†): 6. —, Kc3 7. Kb7, Kd2 8. Kc6, Ke2 9. Sh1, Kf3 o. s. v.

Vi er altså nødt til at begynde med 1. b7, Te8† 2. b8D, T×b8† 3. K×b8 (3. S×b8, K×b5 4. c6, Kb6 5. Sd7†, Kc7! fører til tab for hvid). Efter 3. K×b8 kan sort fortsætte på forskellig måde. På 3. —, K×b5 er det fristende at svare med 4. c6; men efter 4. —, K×c6 5. Sb4†, Kd6 6. Sd3, h2 7. Sf2, Ke6 o. s. v. kommer hvid konge igen eet træk for sent til at spærre sort inde på h1. Det gælder nu om at opdage, at hvid kan vinde et tempo ved 4. Sb4!, K×c5 5. Sd3†, Kd4 6. Sf2, h2 7. Kb7, Kc3 (felterne e3 og e5 må undgås). 8. Kc6, Kd2 9. Kd5, Ke2 10. Sh1, Kf3 11. Kd4, Kg2 12. Ke3, K×h1 13. Kf2, og sort er pat. Også efter 5. —, Kd6 6. Sf2, h2 7. Kb7, Ke6 o. s. v. kommer hvid konge i rette tid til f2.

Denne tempogevinst, hvorved patsætningen i hjørnet lykkes, i forbindelse med de forgæves forsøg i forførelserne må betragtes som studiens hovedmotiv; men de øvrige analytiske vendinger er så komplicerede, at de er ved at tage glansen fra hovedtemaet. Lad f. eks. sort besvare 4. Sb4 med 4. —, h2 5. c6, h1D 6. c7, Dh2. Nu kan hvid ikke flytte springeren på grund af 7. —, Kc6, og man konstaterer let, at sort vinder. Hvid må altså trække med kongen, hvorefter dronningen rykker på i trappemarch: 7. Kb7, Dg2† 8. Kb8, Dg3 9. Kb7, Df3†. 10. Kb8, Df4 11. Kb7. Nu kan sort fortsætte trappemarchen (via e4, e5, e7, d6), eller han kan forsøge 11. —, Df7 12. Kb8, Kb6, og der kræves en kompliceret analyse for at afgøre, om hvid med 13. c8S† kan holde remis. Hvid spiller derfor bedre 11. Sd5!, idet han benytter sig af, at sort er nødt til at svare med et dronningetræk, og når hvid nu lader springeren stå på d5 og flytter med kongen (idet han selvfølgelig passer på, at sort ikke kan slå på d5 med skak), er det sort umuligt at komme hvid til livs, da feltet b6 er utilgængeligt for sort. På samme måde som ved den analoge stilling med springeren på a8, som vi allerede har set, er spillet også her remis. Den sorte dronning kan undgå feltet

f4 ved efter 8. —, Dg3 9. Kb7 at fortsætte med 9. —, Dg7; men efter 10. Sd5! bliver resultatet det samme.

Endnu langt mere kompliceret former analysen sig, hvis sort efter 1. b7, Te8† 2. b8D, T×b8† 3. K×b8 spiller 3. —, h2 4. c6, h1D. Hvis læseren har lyst til at prøve sine kræfter på en indviklet analyse, bør han her lægge bladet bort og selv sætte sig til brættet. Han kan så bagefter kontrollere, om hans resultater stemmer med den af forfatteren udarbejdede „facitliste“.

Det træk, som læseren først vil forsøge, er måske 5. Sb4, for ved 5. —, K×b5 kommer man direkte ind i den lige analyserede remisvariant. Men efter 5. —, Kb6 er spillet umiddelbart vundet for sort (6. c7, Db7 mat), og forøvrigt vinder sort også ved 5. —, K×b4, en ganske interessant analysevariant, som vi imidlertid skal overlade til læserens private fornøjelse, da den er uden betydning for den foreliggende undersøgelse.

Efter 5. Sc7 synes der derimod at være store remischancer; men en nærmere undersøgelse viser dog, at sort også her har gevinst: 5. —, Dh2 6. Kb7, De5 7. b6, Dg7 8. Ka7, Dh7 9. Kb7, Df7 10. Ka7, Kb4 efterfulgt af Kc5. Eller 6. Kc8, Kb6 7. Sd5†, K×b5 8. Kd7, De5 9. Se7, Kc5. Vi skal ikke gå ind på de forskellige sidevarianter; men selvfølgelig må de udredes i detaljer, hvis man vil være sikker på, at der ikke skjuler sig nogen remis-mulighed.

Nu prøver man måske at lade springeren blive stående på a6, altså: 5. c7, Dh2 6. Kb7, Dg2† 7. Kb8, Dg3 8. Kb7, Df3† (Dg7 kan føre til forviklinger). 9. Kb8, Df4 10. Kb7, De4† 11. Kb8, De5 12. Ka7, Dd4† 13. Kb8, Dd6 14. Ka7, Dd7 15. b6, Dc6. Nu begynder det at knibe for hvid. 16. c8D, D×c8 17. b7, Dd7 18. Sc5, Dc7 fører ikke til noget: 19. Ka8, Dc6 20. Sd7, Kb5 21. Se5, Dd5 22. Ka7, Dd4† 23. Ka8, Da4† 24. Kb8, Kb6 eller 19. Sb3†, Kb5 20. Sd4† (20. Ka8, Ka6!), Kc4 21. Se6 (21. Sc6, Kc5 22. Se5, Kd5 23. Sg6, Da5† 24. Kb8, Kd6 25. Sf4, Kc6 26. Se6, Db6), Da5† 22. Kb8, Kd5 23. Kc8, Dc3† 24. Sc7† (24. Kd8, Df6†), Kc6 25. b8S†, Kd6 26. Sa6, Dc6 27. Kb8, Kd7, og sort vinder. Vi forsøger derfor 16. b7, D×a6† 17. Kb8, Kb6 18. c8S†. På 18. —, Kc6 19. Sa7†, Kd7 20. Ka8 er stillingen nu oplagt remis, og efter 18. —, Ka5 19. Kc7 synes spillet ved første blik ligeledes at blive uafgjort: 19. —, Dc4† 20. Kd7, Db5† 21. Kc7, De5† 22. Sd6, Dc5† 23. Kd7, Db6 24. Sc4†. En nærmere undersøgelse viser imidlertid, at det ved en behændig manøvre kan lykkes den sorte dronning at komme til b6 med skak: 20. —, Dg4† 21. Kc6, Df4 22. Sd6, Db4 23. Kc7, Db6†, og sort vinder (også ved 18. —, Kc5 19. Sa7,

Dc4! synes sort forøvrigt at kunne gennemføre en gevinst).

Vi vender tilbage til vor udgangsstilling, positionen efter 1. b7, Te8† 2. b8D, T×b8† 3. K×b8, h2 4. c6, h1D, og forsøger nu 5. Sc5, måske uden alt for stor tiltro; men simpelthen fordi trækket er den mest plausible mulighed, som endnu er tilbage. Der følger: 5. —, K×b5 6. c7, Dh2 7. Kb7, Dg2† 8. Kb8, Dg3 9. Kb7, Dg7 (dronningen må lægge sin trappemarch således, at den undgår feltet e4). 10. Kb8, De5 11. Sd7 (springeren benytter lejligheden til at komme videre, når det kan ske med tempogevinst), Dd6, og nu får hvid en lys idé: 12. Kc8! (truer med 13. Kd8), Kc6 13. Sb8†, Kd5 14. Kb7, og vi har nu — i spejlvendt form — den samme stilling, som vi lige har analyseret, men med den meget vigtige forskel, at vi nu er så nær ved brættets rand, at der ikke er plads til den dronningemanøvre, som i det forrige tilfælde bragte

sort sejren. Den her foreliggende stilling er derfor remis.

Men man skal ikke glæde sig for tidligt! Hvis sort besvarer 12. Kc8 med 12. —, Db4! vinder han nemlig alligevel: 13. Kd8, Dh4† eller 13. Kb7, Ka5† 14. Ka7, Dc4 15. Kb7, Db5† etc.

Vi bør imidlertid ikke af den grund opgive 5. Sc5. Hvid har nemlig endnu en udvej, idet han efter 5. —, K×b5 6. c7, Dh2 7. Kb7, Dg2† 8. Kb8, Dg3 9. Kb7, Dg7 kan spille 10. Sa4!, og vi har nu en remisstilling af den type, som vi har set et par gange, hvor hvid lader springeren stå og flytter med kongen, og sort ikke kan komme hvid til livs, fordi feltet b6 er utilgængeligt for sort. Og da vi let overbeviser os om, at sort ikke har nogen fornøjelse af at besvare 5. Sc5 med andre træk end 5. —, K×b5, har vi hermed løst den betragtede variant og derved også hele studien.

*Knud Hannemann.*

## PARTIER

### Parti nr. 2553

*Siciliansk parti.*

Spillet i det 18. sovjetmesterskab 1950 i Moskva.

Hvid: *Ragosin.*

Sort: *Geller.*

1. e2—e4	c7—c5
2. Sg1—f3	Sb8—c6
3. d2—d4	c5×d4
4. Sf3×d4	Sg8—f6
5. Sb1—c3	d7—d6
6. Lf1—c4	

En afvigelse fra de almindelige veje, der fortsætter med 6. Le2: Trækket har dog en selvstændig betydning, efter at trækket d6 er spillet. Skal sort komme til modspil, må dette nemlig ligge i fremstødet d5, og dette vil koste ham et tempo, der dog i nogen grad kompenseres af det angreb, der derved fremkommer på Lc4.

6.	e7—e6!
----	--------

Og ikke 6. —, g6?, hvorefter baghånden kommer i alvorlige vanskeligheder med 7. S×S1, b×S 8. e5, Sg4 9. Lf4!

7. 0—0	Lf8—c7
8. Lc1—e3	0—0
9. Lc4—b3!	

Hvid bringer den udsatte løber i sikkerhed og indleder hurtigt en aktion på kongefløjen. I et parti Spielmann—Euwe, Scheveningen 1923, fulgte mindre stærkt 9. f3, a6 10. a4, Ld7 11. De2, Dc7 12. S×S, L×S 13. Tfd1, Tac8 14. Lb3, d5! 15. e×d, S×d med tilfredsstillende spil for sort.

9.	Sc6—a5
----	--------

Som så ofte før i Siciliansk parti er det feltet c4, kampen står om. Dertil kommer gennemførelsen af d6—d5.

10. f2—f4	d6—d5
-----------	-------

Bedre var 10. —, a6. Nu indsnøres det sorte spil, og hvid får et bekvemt initiativ.

11. e4—e5	Sf6—d7
12. Dd1—h5	g7—g6

Kongefløjens bønder står bedst i udgangsstillingen siger en almen regel, og man bør derfor være på vagt for at finde ud af, om et træk med en af bønderne er tvunget eller ej. Man ser umiddelbart, at Bh7 ikke er så svag, da den let dækkes med Te8 og Sf8, men denne fremgangsmåde medfører følelige svagheder ved bønderne g7 og f7, og sort må derfor vælge den opstilling, han finder stærkest. Underbygget af løberen på g7 og springeren på f8 får han en forsvarsstilling, der dels reducerer hullerne til et minium og dels hæmmer gennembrudet f4—f5.

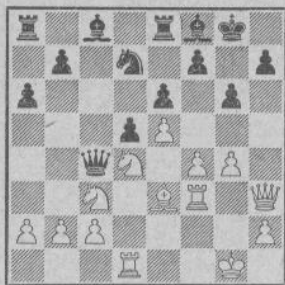
13. Dh5—h6	Tf8—e8
14. Ta1—d1	Le7—f8
15. Dh6—h3	a7—a6

Man bør lægge mærke til, at sort absolut intet opnår ved byttet 15. —, S×L nu eller senere, da alt modspil på dronningfløjen dermed udelukkes. Springeren skal hjælpes til c4. Hvid har på sin side heller ikke nogen særlig fornøjelse af den hvidfæltede løber.

16. g2—g4	Dd8—c7
-----------	--------

Understøttet feltet c4 og ved det indirekte angreb på e5 forebygges fremstødet f4—f5.

17. Tf1—f3	Sa5—c4
18. Lb3×c4	Dc7×c4



19. Dh3—h4! Lf8—g7  
20. Tf3—h3 Sd7—f8

Sort har indtaget sin gunstigste forsvarstil-  
ling, men hvid har endnu angrebsreserver. Han  
dirigerer nu sin Sc3 ud på den lange rejse  
til feltet g4, hvorfra den vil gribe afgørende  
ind. Man lægger mærke til, at det har lange  
udsigter med sorts modspil på dronningfløjen.

21. a2—a3 b7—b5  
22. Sc3—e2 Dc4—c7  
23. Se2—c1 a6—a5  
24. Sc1—d3 Lc8—a6  
25. g4—g5

Stærkere var 25. Sf2, idet sort nu kunne  
spille 25. —, b4!, og sort ville efter 26. Sf2  
(26. a×b, L×S! o. s. v.), b×a have noget  
bedre modspil.

26. Sd3—f2 Lg7—h8  
h7—h5

Tvunget på grund af truslen 27. Sg4 efter-  
fulgt af Sf6+ med gevinst, idet kongetræk  
strander på S×h, og L×S giver hurtigt mat  
på g7.

27. g5×h6 e. p. Sf8—h7  
28. Th3—g3 b5—b4  
29. a3×b4 a5×b4  
30. Dh4—g4 Sh7—f8

Mod oprulningen h2—h4—h5 etc. findes in-  
tet forsvær.

31. h2—h4 Te8—b8  
32. h4—h5 La6—c8  
33. Sf2—h3! Ta8—a6  
34. Sh3—g5 g6×h5

Der truede bl. a. 35. S×f!

35. h6—h7+! opgivet.

35. —, S×h 36. D×h og vinder, og på  
35. —, Kg7 kom 36. S×e+ og mat i to træk.

### Parti nr. 2554

Konge-indisk parti.

Københavnmesterskabet 1951.

Eliteklassen. Sidste runde.

Hvid Jens Enevoldsen.

Sort: Tage Sørensen.

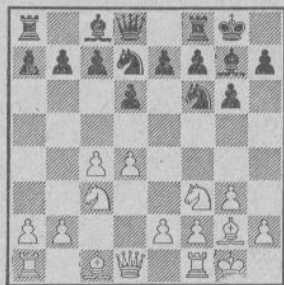
1. d2—d4 Sg8—f6  
2. c2—c4 g7—g6  
3. g2—g3 Lf8—g7  
4. Lf1—g2 0—0

5. Sb1—c3 d7—d6

6. Sg1—f3 Sb8—d7

I partiet Najdorf—Bronstein (Kandidatturnering  
i Budapest 1950) undlod sort Sb8—  
d7 og spillede, efter at trækkene e2—e4 og e7—  
e5 var udførte: 7. —, ed 8. S×d4, Sc6! 9.  
S×c6, bc 10. 0—0, Sd7 11. Dc2, Df6 og  
sort opbyggede efterhånden en mindre posi-  
tionsfordel.

7. 0—0



7. Tf8—e8

Det har tidligere været hævdet, at tårnet  
burde blive stående på f8, indtil sort havde  
sikret sig et åbent centrum. Hvid er nemlig  
i stand til i 9. træk at spille d4—d5 og lukke  
af i centrum, hvorefter sorts mål almindeligvis  
går ud på at gennemføre f7—f5, og da gør  
tårnet størst nytte på f8. Imidlertid må man  
gøre sig klart, at det lukkede centrum i her-  
værende tilfælde letter det sorte forsvær så be-  
tydeligt, at et tempotab ikke spiller nogen  
nævneværdig rolle. Se 13. matchparti mellem  
Bronstein og Boleslavsky (Skakbladet, decem-  
ber 1950).

8. e2—e4 e7—e5

9. Lc1—e3 c7—c6

10. h2—h3

Stillingen er nu identisk med en stilling,  
der fremkom i partiet Denker—Najdorf (Gro-  
ningen 1946). Najdorf fortsatte med 10. —,  
Dc7, men måtte efter trækkene: 11. Tc1, ed  
12. S×d4, Sc5 13. Dc2, De7 14. f3 (endnu  
stærkere Tfe1 iflg. Euwe) Ld7 15. Tfe1, Df8  
16. Tcd1, Tad8 17. b4 kæmpe hårdt og hel-  
digt for at opnå remis.

I kandidatturneringen i Budapest havde  
Szabo i partiet mod Lilienthal spillet Tc1 i  
stedet for Le3, og sort fortsatte med 10. —,  
ed 11. S×d4, a5! 12. Sc2, Sb6 13. Sa3,  
Le6 14. Lf1, Sfd7! 15. f4 (15. D×d6?, Se5!)  
Sc5 16. Le3, L×c3 17. bc, S×e4 med sort  
initiativ.

Endnu et par særdeles lærerige eksempler  
på sort forsvarskunst. Vi begynder fra diagram-  
stillingen:

1) Partiet Nedeljko—Pirc, Jugoslavien,  
januar 1951.

7. —, e5 8. e4, Te8 9. h3, ed 10. S×d4,  
Sc5 11. Te1, a5 12. Dc2, Sfd7! 13. Le3,  
Se5 14. Sce2, Scd3 15. Teb1, Sb4 16. Dc1,

c5 17. Sb5, Le6 18. Sa3, b5 19. b3, bc 20. bc, Sed3 med fordel for sort.

2) Partiet Kotov—Geller (Mesterskabet for USSR 1950).

7. —, e5 8. e4, ed 9. S×d4, Sc5 10. f3, Sfd7 11. Le3, c6 12. Dd2, a5 13. Tad1, Se5 14. b3, a4 15. Sde2, ab 16. L×c5, S×c4 17. Dc1, ba 18. S×a2, Da5 19. D×c4, Le6 20. Dc1, dc 21. Sac3, b5 22. Sb1, b4 23. Sf4, Lb3 med fordel for sort.

10. c5×d4  
11. Sf3×d4 Sd7—b6?

Her fortsatte Barda mod Euwe (Radiolandskampen Norge—Holland 1951: 11. —, Sc5 12. Dc2, De7 13. Tae1, Le6. (Da sort alligevel ikke kan slå på e4, vil et forsvarssystem med a7—a5 og Sfd7 sikkert være at foretrække) 14. b3, Ld7 15. f3, Dd8 16. Lf2, Da5 17. Td1, Tad8 18. g4, Sc6 19. Sde2, Lc8 20. f4, g5 21. f5, Se8 22. Td3, h5 23. gh, b5, og partiet sluttede som remis.

12. b2—b3 d6—d5?

Samme manøvre foretoges i partiet O'Kelly—Szabo (Budapest 1948), men med den forskel at trækkene Lc1—e3 og Tf8—e8 ikke var udførte. O'Kelly fandt følgende positionelle gendrivelse: 12. ed, cd 13. c5, Se4 14. S×e4, de 15. Lb2, Sd5 16. L×e4, L×h3 17. Tfe1 med fordel for hvid. Da sort ikke på grund af, at løberen er spillet til e3, kan vælge denne variant som et „mindre onde“, udsætter han sig for følgende kombinatoriske gendrivelse: 13. ed, cd 14. c5, Sb7 15. b4, Se4 16. S×d5, Sd×c5 17. Sb5, L×a1 (17. —, Sa6 18. Tc1) 18. D×a1, D×d5 19. Sc7, De5 20. D×e5, T×e5 21. bc, Tb8 22. Lf4, og hvid vinder.

13. e4×d5 c6×d5  
14. c4—c5 Sb6—d7  
15. b3—b4 Sf6—e4  
16. Ta1—c1 Se4×g3  
17. f2×g3 Te8×e3  
18. Sc3×d5 Te3×g3  
19. Sd4—e2 Tg3—g5  
20. Dd1—b3 Sd7—f6  
21. Sd5×f6† Lg7×f6  
22. Tc1—d1 Dd8—e7  
23. Se2—f4 Lc8—f5  
24. Sf4—d5 Tg5×g2†!

Et chancerigt kvalitetsoffer, hvis konsekvenser hvid åbenbart har bestemt sig for at tage. Han må i det følgende spille yderst påpasseligt for at holde balancen, og i betragtning af den åbne kongestilling må det kaldes en præstation.

25. Kg1×g2 Lf5—e4†  
26. Kg2—g1 Lf6—d4†  
27. Td1×d4 Dg8—g5†  
28. Kg1—f2 Dg5—g2†  
29. Kf2—e1 Le4×d5

Nu truer Te8†, hvorfor hvid må undlade at slå igen på d5.

30. Db3—e3! Dg2×a2  
På Lc6 følger 31. Td2!  
31. Td4—d2 Da2—a4  
Løberen er indirekte dækket.  
32. Ke1—f2 Ta8—e8  
33. De3—d4 Ld4—e6  
34. Tf1—e1 afbrudt

Her havde sort med det kommende slutspil for øje afgivet a7—a6 som forseglede træk. Partiet blev imidlertid ikke genoptaget, idet parterne enedes om en „stormesterremis“. Det interessante parti kunne ellers have fortjent en bedre skæbne.

*Noter af Hartvig Nielsen.*

## Parti nr. 2555

*Fransk parti.*

Københavns mesterskabet 1951. Eliteklassen.  
Sidste runde.

Hvid: *H. Norman-Hansen.*

Sort: *Palle Ravn.*

1. e2—e4 e7—e6  
2. d2—d4 d7—d5  
3. Sb1—d2 Sb8—c6

Alapins træk. Sædvanligvis spiller man 3. —, c5 her. Sort påtager sig den eventuelle isolering af sin d-bonde, men får til gengæld ret frit officersspil. Praksis synes dog at vise, at han ikke har tilstrækkelig kompensation.

Med 3. —, Sc6 søger sort at udnytte Sd2's øjeblikkelig lidt akavede placering ved at angribe d4, før den kan dækkes med c3.

4. Sg1—f3

Nødvendigt. Hvis 4. c3, så 4. —, e5 med udmærket spil for sort, da c3 i de derved fremkomne åbne stillinger betyder en klar svækkelse. Men f3 er i det af hvid tiltænkte system reserveret dronningsspringeren, der nu i hvert fald midlertidigt savner gode felter.

4. Sg8—f6

I partiet Spielmann—Nimzowitsch, Berlin 1928, forsøgte sidstnævnte 4. —, Sge7; der fulgte 5. c3, Sg6 6. g3, Le7 7. h4, og hvid kom i afgørende fordel.

Tekstrækket forekommer mig både skarpere og mere logisk. Den hvide bonde skal provokeres til e5 og angribes der, før forhånden får lejlighed til at overdække punktet.

5. e4—e5 Sf6—d7

6. c2—c3

Hensigten hermed må vel være at sikre feltet d3 for løberen uden at risikere Sb4.

6. f7—f6!

Dette er pointen i det sorte åbningsspil. Hvid kan ikke hævde punktet e5 uden deplacering af sine officerer.

7. e5×f6

Forsøg på at profitere af diagonalen h5—e8 fører ikke til noget, f. eks. 7. Sh4, g6 8. Dg4, f×e! 9. D×e†, De7 10. D×D†, L×D med stor fordel.

7. Dd8×f6

8. Lf1—b5

Dette er næppe konsekvent (se note til hvids 6. træk). e5 kan jo alligevel ikke hindres, og afbytningen på c6 forbyder formodentlig sig selv på grund af svækkelsen på de hvide felter. 8. Ld3 må være bedre.

8. Lf8—d6

9. 0—0

Heller ikke 9. Sf1, som Grumme spillede mod mig i samme turnering, formår at hindre e-bondens fremmarch; der fulgte 9. —, e5! 10. d×e, Sc×e 11. S×S, D×S† 12. Le3, 0—0, og sort har ingen vanskeligheder.

9. 0—0

10. Sd2—b3 a7—a6

e5 går ikke, da d5 hænger.

11. Lb5—e2 Sc6—e7?

Dårligt; h6 var nødvendigt. Sort undervurderer følgerne af Sh4.

12. Lc1—g5 Df6—f7

13. Sf3—h4! e6—e5

Sort opdager pludselig, at han hverken kan spille h6 for Lh5 og vinder, eller 13. —, Sf5 14. f4!, S×S 15. L×S, L×f 16. Lg5! og vinder.

14. d4×e5 Sd7×e5

15. f2—f4 Se5—g6

16. Le2—h5 Se7—f5

Det er lige så vidt, at sort holder balancen. Der truede 17. f5, S×f 18. g4.

17. g2—g4

Men her forregner hvid sig. Han ser rigtigt, at 17. —, Se3 ikke går på grund af 18. Dd3, S×T 19. f5! med vindende angreb. Men han overser, at sort kan spille bedre. Bedst var sandsynligvis 17. S×S, L×S 18. Sd4, Dd7.



17. Sf5×h4! Sf5×h4!

18. Lg5×h4 Ld6×f4

Sort vinder en bonde. På 19. Lg5 følger 19. —, De6 20. L×S, L×L 21. T×T†, K×T 22. L×h, D×gt.

19. Dd1—d3

Taber endnu en bonde, men hvid står slet. Begge spillere var nu ved at komme i tidnød.

19. Lc8×g4

20. Lh5×g4 Sg6×h4

21. Dd3—h3 Df7—e7

22. Ta1—e1

Hvis 22. Le6† så 22. —, Kh8 23. L×d, Dg5† 24. Lg2, Tf6 med stærkt angreb.

Resten af partiet er teknik.

22. De7—g5

23. Kg1—h1 Ta8—e8

24. Te1×e8 Tf8×e8

25. Sb3—d4 Sh4—g6

26. Sd4—e6 Dg5—e5

27. Lg4—f5 Lf4—h6

28. Dh3—g4 Sg6—e7

29. Dg4—h5? g7—g6

30. Dh5×h6 Se7×f5

31. Tf1×f5 De5—e4†

32. Kh1—g1 De4—g4†

33. Kg1—h1 g6×f5

34. Opgivet.

3. —, Sc6 fortjener måske større opmærksomhed end hidtil som forsvar mod den tidligere frygtede 3. Sd2-variant.

Noter af Palle Ravn.

## Parti nr. 2556

Siciliansk angreb.

Københavnsmesterskabet 1951. Eliteklassen.

Hvid: Sv. Lange.

Sort: Tage Sorensen.

1. c2—c4 Sg8—f6

2. Sb1—c3 e7—e5

3. Sg1—f3 Sb8—c6

4. a2—a3 d7—d6

5. e2—e3 g7—g6

6. Lf1—e2 Lf8—g7

7. 0—0 0—0

8. d2—d4 Dd8—e8

9. Tf1—e1 b7—b6

10. b2—b4 Lc8—b7

11. d4—d5 Sc6—b8

Åbningen har været ret uregelmæssig, og hvid har fået det bedste spil, idet han har mest terræn og ingen svage punkter. Sort har ikke let ved at finde en plan.

12. e3—e4 Sb8—d7

13. Ta1—b1

Hvid trækker tårnet ud af diagonalen; men en bedre plan var Sf3—d2—b3 dernæst Le3 og spil på dronningefløjen. Sort ville ikke kunne stille ret meget op mod dette.

13. Kg8—h8

14. Sf3—h4?

Hvad skal dette til? Det givne er spil på dronningefløjen, og jo før det kommer i gang des bedre.

14. Dd8—e7

15. Dd1—d3 a7—a5

16. Sc3—d1

Hvids gode stilling er blevet slemt medtaget. Sh4 står uden fornuftig plan og hænger i luften, og Sd1 yder jo heller intet. Sorts ineffektive stilling begynder at blive tiltalende; men man bemærker, at det er hvid, der gør den god.



16. Sf6—h5  
17. g2—g3 Sh5—f4  
18. g3×f4 De7×h4  
19. f4—f5?

Den uheldigste plan! Bedre var 19. Sc3 med truslen f5 og på 19. —, e×f 20. Sg2 dernæst L×f. Nu er det hvide spil ikke til at redde, og sort spiller kraftigt.



19. g6×f5  
20. e4×f5 a5×b4  
21. a3×b4 Tf8—g8  
22. Le2—f3 e5—e4  
23. Te1×e4 Lg7—e5†  
24. Kg1—f1 Dh4×h2  
25. Sd1—e3 Tg8—g1†  
26. Kf1—e2 Ta8—a2†  
27. Se3—c2?

Bedre var Ld2.

27. Sd7—f6  
28. Lc1—f4 Le5×f4  
29. Tb1×g1 Dh2×g1  
30. Te4×f4 Dg1—c1  
31. Opgivet.

J. N.



Der er få matcher, der som matchen *Bronstein—Boleslavsky* har beriget åbningsteorien. Således så vi i det første matchparti (parti nr. 2527, „Skakbladet“, november 1950), at Bronstein med de hvide brikker rystede det Grünfeld-indiske forsvar i dets drev. I 14. og sidste matchparti, som vi nedenfor bringer, vinder Bronstein den afgørende sejr. Vi får også her det indtryk, at den franske gambitvariant, der indledes med 4. Lc1—d2, har fået en plet på sit gode rygte; men det er dog kun tilsyneladende.

### Parti nr. 2557

Fransk parti.

Hvid: *Boleslavsky*.  
Sort: *Bronstein*.

1. e2—e4 e7—e6  
2. d2—d4 d7—d5  
3. Sb1—c3 Lf8—b4  
4. Lc1—d2! d5×e4  
5. Dd1—g4 Dd8×d4  
6. 0—0—0!

I stedet spillede man her tidligere: 6. Sg1—f3, Dd4—f6 7. Dg4×e4 med fordel for hvid.

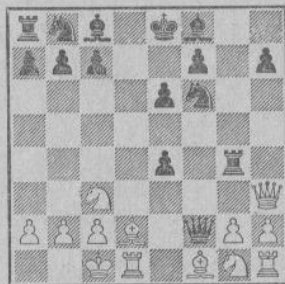
Senere kom man til den erkendelse, at træk 6.—, Sg8—h6 (i stedet for Df6) bragte sort udligning. Der kunne f. eks. følge 7. D×e6†, Lc8×e6 8. Sf3×d4, Le6—d7 9. S×e4, L×d2† 10. K×d2, S—c6 med lige spil iflg. *Panof*. (Se også kommentarerne til partiet *Hartvig Nielsen—Jens Enevoldsen*, „Skakbladet“, maj 1950).

Ud fra disse synspunkter foreslår *Panof* i sine kommentarer til partiet i „Schachmaty“, at hvid bør spille 6. Sg1—e2 (i stedet for Sf3); ved dette træk umuliggøres 6. Sg—h6. Følgende fortsættelse angives: 6. Sg—e2, D—e5 7. Lf4, D—f6 8. 0—0—0, Sg8—h6 9. D—h5! Nu stranded 9. —, L×c3 på 10. L—g5.

6. Sg8—f6  
7. Dg4×g7 Th8—g8  
8. Dg7—h6 Lb4—f8!?

Dette træk er Bronsteins nyhed og er overalt blevet modtaget som et vigtigt teoretisk bidrag. Muligvis er dets største fortjeneste kun, at det fandt *Boleslavsky* uforberedt.

9. Dh6—h4 Tg8—g4  
10. Dh4—h3 Dd4×f2



### 11. Sc3—b5?

Efter at *Panof* har kommenteret partiet i „Schachmaty“, har en russisk skakspiller ved navn *Batygin* påvist, at Bronstein ville være kommet ud for en hård prøve, om *Boleslavsky* i diagramstillingen havde svaret med: 11. Lf1—e2! (truende bl. a. med Td1—f1).

Hovedvarianten ser således ud: 11. Lf1—e2, Tg4—h4 12. Dh3×h4, Df2×h4 13. g2—g3!

(*Hartvig Nielsen* går for let henover problemet og skylder svar på, hvad der sker på det naturlige træk 11. —, Tg6, som han forøvrigt meget morsomt kom ud for i sit parti mod *Jens Enevoldsen* i Københavnsturneringen 1951 — efter at kommentaren var sendt til „Skakbladet“, og det kostede ham næsten en times betænkningstid til at finde — det forkerte. Dette parti fortsatte 11. Le2!, Tg6 12. Tf1, Dd4, og nu spillede H. N. 13. Lf4?, der ikke bød tilstrækkeligt. Der skulle i stedet være spillet 13. Dh4!, der stiller sort overfor meget vanskelige — måske uløselige — problemer. Der truer i første række 14. Sf3!, og

dækker sort dronningen med f. eks. 13. —, Sc6 følger 14. Sb5!, Dd8 15. Lg5, Le7 16. LXS, LXL 17. D×h med gevinstspil. Det lønner sig for læseren at undersøge stillingen grundigt.

Om trækket 11. —, Tg6 kan man med en omskrivning af noten til sorts 8. træk skrive: „Dette træk er Enevoldsens nyhed... Muligvis er dets største fortjeneste kun, at det fandt Hartvig Nielsen uforberedt“. Red.)

- |            |        |
|------------|--------|
| 11.        | Sb8—a6 |
| 12. Kc1—b1 | Lc8—d7 |
| 13. Ld2—e3 |        |

Endnu havde 13. Le2 været godt.

- |            |        |
|------------|--------|
| 13.        | Df2—f5 |
| 14. Sb5—d4 | Df5—g6 |
| 15. Sd4—b3 | Sa6—b4 |
| 16. Sg1—e2 | Sf6—d5 |
| 17. Sc2—c3 |        |

Hvid mangler nu naturlige træk.

- |            |         |
|------------|---------|
| 17.        | Sd5×c3† |
| 18. b2×c3  | Sb4—d5  |
| 19. Le3—d4 | Tg4—g5! |

Åbner for truslen e6—e5, der er umodstælig. Nogle få træk fulgte endnu.

- |              |        |
|--------------|--------|
| 20. g2—g4    | e6—e5  |
| 21. Ld4—f2   | Ld7×g4 |
| 22. Td1×d5   | Lg4×h3 |
| 23. Lf1×h3   | Ta8—d8 |
| 24. Td5×d8†  | Ke8×d8 |
| 25. Th1—d1†  | Lf8—d6 |
| 26. Lf2—e3   | f7—f5  |
| 27. Sb3—c5   | f5—f4  |
| 28. Sc5—e6†  | Kd8—e7 |
| 29. Le3×a7   | Tg5—h5 |
| 30. opgivet. |        |

Noter af Hartvig Nielsen.



Den 24. november sidste år fyldte *Kurt Richter*, Tyskland, 50 år, og mange af „Skakbladet“'s læsere vil ved at høre dette navn mindes frygtløse angrebs- og offer-partier, hvor hans vidtspændende kombinationstalent har høstet store sejre. Også Richters bøger er velkendte og skattede herhjemme.

„Skakbladet“ sender sin fødselsdagshilsen i form af et parti med Richters egne noter, givet fra det østrigske skakblad „Schach-Magazin“. Se endvidere de 3 sidste kombinationsøvelser i februar-nummeret.

### Parti nr. 2558

Spansk parti.

Berlin 1949.

Hvid: *K. Richter*.

Sort: *Ulrich*.

Man må ikke blive letsindig i gevinststillinger. Af det følgende parti kan den studerende lære, hvordan man i det mindste ikke skal spille, selv om dette „bare fortsætte — det går af sig selv“ ikke fik alvorligere følger.

- |           |         |
|-----------|---------|
| 1. e2—e4  | e7—e5   |
| 2. Sg1—f3 | Sb8—c6  |
| 3. Lf1—b5 | a7—a6   |
| 4. Lb5—a4 | Sg8—f6  |
| 5. 0—0    | b7—b5   |
| 6. La4—b3 | d7—d6   |
| 7. a2—a4  | Lc8—e6? |

En fejl, der fører til en absolut tabt stilling.

- |           |        |
|-----------|--------|
| 8. Lb3×c6 | f7×e6  |
| 9. Sf3—g5 | Ke8—e7 |

Dronningen kan ikke dække på grund af 10. a×b. Hvid beslutter sig nu til vertikal linieåbning.

- |           |        |
|-----------|--------|
| 10. d2—d4 | Sc6×d4 |
| 11. c2—c3 | h7—h6  |

Hvis springeren retirerede, fulgte 12. Db3!

- |            |        |
|------------|--------|
| 12. c3×d4  | h6×g5  |
| 13. d4×e5  | d6×e5  |
| 14. Dd1—c2 | Ta8—b8 |

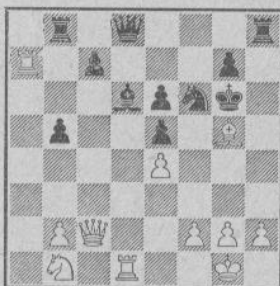
Relativt bedst var 14. —, b×a.

- |            |        |
|------------|--------|
| 15. a4×b5  | a6×b5  |
| 16. Ta1—a7 | Ke7—f7 |

17. Tf1—d1?

For hurtigt spillet! Hvid skulle naturligvis spille 17. T×c†. Ganske vist ville hvid dog slå på c7 med dronningen. Nu overser han ganske det simple svar:

- |            |         |
|------------|---------|
| 17.        | Lf8—d6! |
| 18. Lc1×g5 | Kf7—g6  |



19. f2—f4

Et skarpt træk på grund af ærgrelse over den begåede lapsus. Nu begynder det egentlige parti først, for modstanderen har knap gjort modstand i det foregående.

- |            |         |
|------------|---------|
| 19.        | Ld6—c5† |
| 20. Kg1—f1 | Dd8×d1† |

To tårne for dronningen! 20. —, De7 var næppe bedre på grund af 21. LXS, g×L 22. f5†.

- |            |        |
|------------|--------|
| 21. Dc2×d1 | Lc5×a7 |
| 22. Lg5×f6 | g7×f6  |

23. f4—f5†

Det drejer sig for hvid om at hindre sammentrækningen mellem de sorte tårne.

- |             |         |
|-------------|---------|
| 23.         | e6×f5   |
| 24. e4×f5†  | Kg6×f5  |
| 25. Dd1—f3† | Kf5—g5? |

Nu kan springeren gribe ind. Kongen ville ikke til g6 på grund af Dg4†, men dette var

ganske harmløst i sammenligning med tekstfortsættelsen.

26. Sb1—d2 f6—f5  
27. h2—h4†!

Pointen! Tårnet bliver lokket frem, så kongen efter Dg3† ikke kan flygte over f6.

27. Th8×h4

Eller 27. —, K×h 28. D×f, e4 (28. —, Tf8 29. Sf3†) 29. S×e, Tf8 30. g3 mat.  
28. Df3—g3† Th4—g4

Eller 28. —, Kh5 29. Sf3, Tg4 30. Dh2†!  
29. Sd2—f3† Kg5—h5

Andre kongetræk hjælper heller ikke mere:  
29. —, Kh6 30. Dh2†, Kg7 31. D×e†  
med gevinststilling.

30. Dg3—h2† Kh5—g6  
31. Sf3×e5† Kg6—g5  
32. Se5—f3†!

Stærkere end 32. S×T, f×S 33. D×c, Tf8†, som muliggjorde et længere forsvar.

32. Kg5—g6  
33. Dh2×c7 Tg4—a4  
34. Dc7—d6† Kg6—g7

Også efter 34. —, Kh5 35. De7 er det hvide angreb afgørende.

35. Dd6—e7† Kg7—g8  
36. Sf3—g5 Ta4—f4†  
37. Kf1—e2 Tf4—f2†  
38. Ke2—e1 opgivet.

Et typisk Richter-parti.

## Løsninger til kombinationsøvelser

Nr. 1.

Fra det 18. sovjetmesterskab 1950. Hvid: Keres, sort: Alatorzew.

Keres har spillet kongegambit, men er blevet overspillet. Sort slutter nu partiet med kvalitetsgevinst: 1. —, e2! 2. Tf2 (eller 2. T×e, T×T 3. D×T, S×d og S×S† i næste træk med let gevinst), Lg3, og hvid opgav kort efter.

Nr. 2.

Fra det 18. sovjetmesterskab 1950. Hvid: Alatorzew, sort: Boleslavsky.

Der fulgte 1. —, L×T! (sort ville også få godt angreb efter 1. —, Dc5† 2. Tf2, g5!, men fortsættelsen her er mere effektiv) 2. f×D, T×L 3. Dc3, Lg2! (nu truer Lc6 fulgt af Tg2†) 4. Dd3 (hvid kunne ikke spille 4. Te1, T×T† 5. D×T, Tf1† 6. D×T, L×D 7. K×L, Kf7, og sort vinder let bondeslutspillet), Lf3 5. Tf1, Tg2† 6. Kh1, Lc6! 7. T×T†, K×T, og hvid opgav partiet, da der intet forsvar findes mod af-dækkerskakken, f. eks. 8. Df1†, Tf2!

Nr. 3.

Fra et parti hvid: Grob, sort: Keller.

Nej, idet der følger 1. —, Kg8? 2. D×D†, L×D 3. Lb3!, og sort må ofre løberen for at hindre d-bondens forvandling, f. eks. 3. —, Kf7 4. d7, Ke7 5. L×L og vinder. Det bør dog bemærkes, at sort ikke har noget tilstrækkeligt i stillingen; der truer f. eks. dronningafbytning og kongemarch over de sorte felter til dronningfløjen med let gevinst.

Nr. 4.

Fra et i Metz 1935, af J. Mieses som hvid, spillet simultanparti.

Der fulgte tvingende 1. g4†!, f×g (eller 1. —, Kh4 2. Kh2, h5 3. Th6 og mat i næste træk) 2. Th4†!, g×T (2. —, K×T 3. T×h mat) 3. Tb5†, D×T 4. a×D og vinder.

Nr. 5.

Fra et parti mellem hvid: de Claparède, sort: Grob.

Sorts eneste chance består i, at den hvide løber ikke har samme farve som forvandlingsfeltet h8, og der følger derfor 1. —, Se5! (ikke 1. —, Sg5? på grund af 2. Kg6! og vinder) 2. Le6 (eller 2. h6, Sg4† eller 2. K×S, Kg7 med remis), Sf7! med remis, da springeren ikke kan slås på grund af pat, og hvid kan ikke hindre, at sort i næste træk spiller Kg8, hvorefter den teoretiske remisstilling opstår.

Nr. 6.

Dette enkle bondeslutspil indeholder en del nyttige vink: 1. Kd5! (ikke 1. f6†?, Kf8! med remis), Kf6! (og ikke 1. —, Kd7 2. f6! og vinder) 2. Ke4, Ke7 3. Ke5 (med trekantmanøveren er tempoet flyttet over på sort), Kf8 4. Kd6, Ke8 5. Ke6, Kf8 6. Kd7, Kg8 7. Ke7, Kh8 8. f6, g×f (eller 8. —, Kg8 9. f7† og mat i næste træk) 9. Kf7 og mat i tre træk.

## Nye medlemmer

Vi har hermed fornøjelsen at byde to nye klubber hjertelig velkommen i Dansk Skak Union.

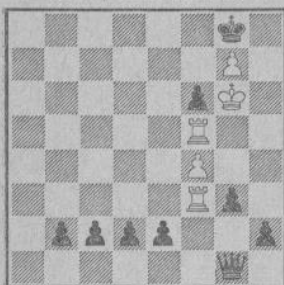
2. hovedkreds. *Skuderløse Skakklub*. Præstø amt. 8 medlemmer. Formand: Gårdejer Kristian Nielsen, „Skovgaard“, Skuderløse. Spillested: „Hytten“, torsdag.

7. hovedkreds: *Sæby Skakklub*. Hjørring amt. 16 medlemmer. Formand: Bagermester Johs. Strengsholt, Hans Aabelsvej, Sæby. Spillested: Afholdshotellet, onsdag.

# OPGAVEAFDELINGEN

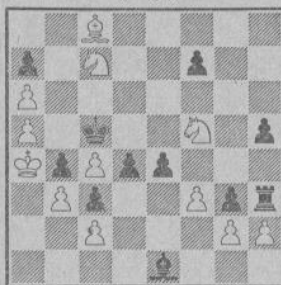
under ledelse af P. Rasch Nielsen og O. G. Lauritzen.

6402. G. Ernst  
Deut. Wochenschach 1911



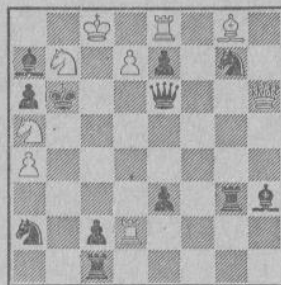
Mat i 5 træk

6403. Frans Anderson, Sverige  
(orig.)



Mat i 4 træk

6404. Lars Larsen  
TKNS 1951



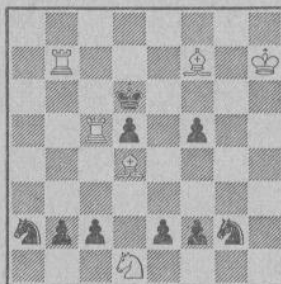
Mat i 3 træk

6405. J. J. Rietveld  
1. hædr. omt.  
Ohquist-memorial 1950



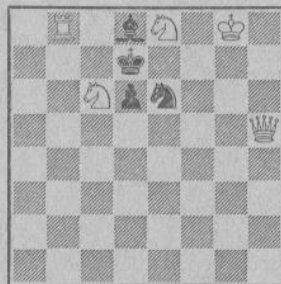
Mat i 3 træk

6406. J. Hartong  
2. hædr. omt.  
Ohquist-memorial 1950



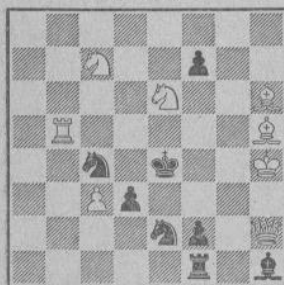
Mat i 3 træk

6407. Erik Poulsen, Brøndersl.  
(orig.)



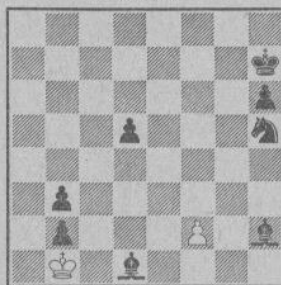
Mat i 2 træk

6408. H. V. Tuxen, Nr.sundby  
(orig.)



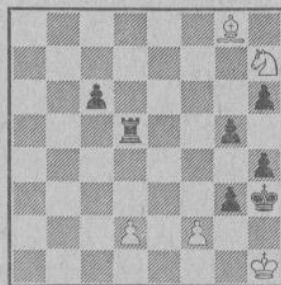
Mat i 2 træk

6409. K. Hannemann, Kbhvn.  
(orig.)



Hjælpepat i 6 træk

6410. J. Selman jr.  
Schackvärlden, 1939



Hvid trækker. — Remis

Korrektion. Lars Larsen korrigerer nr. 6354 ved at ombytte Be4 med sort Le4.

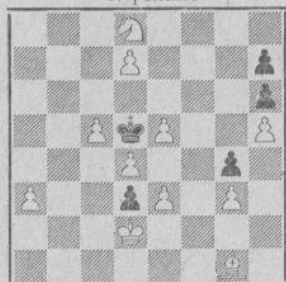
I opgave nr. 6408 er der 2 Ruchlis-skinspil.

Opgave nr. 6409 kunne kaldes „De to høns“, idet forfatteren illustrerer, hvordan høns på en landevej krydser fra den ene side til den anden foran et køretøj.

## Dom i Skakbladets internationale turnering 1950

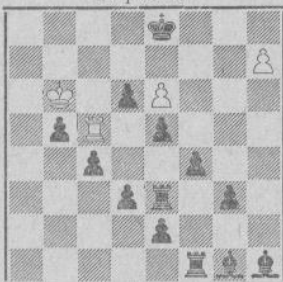
### Flertrækkere

6238. Bo Lindgren  
1. præmie



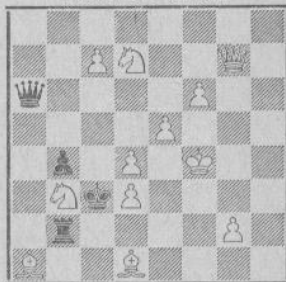
5 mat 1. Sb7

6248. K. Hannemann  
2. præmie



4 mat 1. Tc7

6286. Bo Lindgren  
Hædrende omtale



4 mat 1. Sb6

1. præmie, 6238, Bo Lindgren. Opgaven, der fremstiller sort konges vandring til brættets 4 hjørner, er en strålende førstepræmietager.

2. præmie, 6248, K. Hannemann. Selv om der er nogen kompensation for den flugtfelttagende nøgle, kunne man have ønsket en helt dadelfri nøgle til denne morsomme fremstilling af consecutive bi-valves. Medvirkende til, at opgaven tildeles 2. præmie, er navnlig det tematiske indhold, der er vanskeligt at frem-

stille (som her) i dubleret form, og hvortil der kun findes et sidestykke med en fra denne opgave vidt forskellig opbygning.

Hædrende omtale, 6286, Bo Lindgren. Med en opgave af N. Høeg (gengivet i „Skakopgaven“ side 64) som udgangspunkt, men uden at lægge vægt på denne opgaves principale ejendommelighed har forfatteren fremstillet en interessant dublering ved hjælp af en fri sort D. Løsningsmæssigt er opgaven meget vellykket.

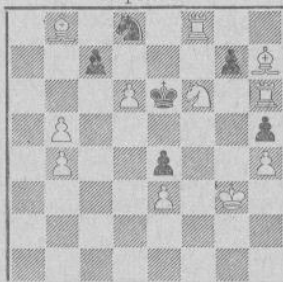
### Tretrækkere

6307. Eigil Pedersen  
1. præmie



3 mat 1. Dg7

6356. G. Thomas  
2. præmie



3 mat 1. d×c

6289. Erik Poulsen  
3. præmie



3 mat 1. Ta4

1. præmie, 6307, Eigil Pedersen. Formfuldendt og indholdsrig med to fjernblokader på samme felt i modelmatter og i tilgift to andre fjernblokader i en modelmat. Fin kunst!

2. præmie, 6356, G. Thomas. Denne fremstilling af de 4 bondeforvandlinger kombineret med Pickanniny hæver sig smukt blandt de andre opgaver med dette vanskelige tema og adskiller sig ret væsentligt fra disse. Der kræves mesterskab for at konstruktionen skal lykkes.

3. præmie, 6289, Erik Poulsen. 4 fjernblokader med eet tårn og desuden en fjernblokade med bonde er en udmærket præstation (forfat-

terens hidtil bedste), som vi giver en præmie udover de i betingelserne fastsatte.

Hædrende omtale uden fastsættelse af rækkefølge tildeles følgende 3 opgaver: Nr. 6352 af V. Bubelt (en sindrig matbilledopgave, bl. a. med 2 modelmatter), nr. 6288 af Bo Lindgren (en morsom og velkonstrueret forførelsesopgave) og nr. 6257 af V. Pachman (3 hvide interferenser med frigørelse af sort D).

O. G. Lauritzen. P. Rasch Nielsen.

Der er spærrefrist i 2 måneder. — Dommen for tottrækkere følger senere.

### Løsninger til opgaverne i februarnummeret

Nr. 6375 af dr. N. Høeg: 1. f7, Kd6, Be4 2. f8 (D). 1. —, Kf6 2. f8 (S). 1. —, d4 2. f8 (L). 1. —, f4 2. f8 (T).

Nr. 6376 af dr. N. Høeg: 1. Tg5, e6 2. Tg1. 1. —, g6 2. Tg6. 1. —, f6 2. Th5. 1. —, f5 2. Tg2.

Nr. 6377 af dr. N. Høeg: 1. c8 (L), Ke7 2. c7. 1. —, ~ 2. Ta5.

Nr. 6378 af dr. N. Høeg: 1. e7 truer 2. Dd4† eller Lf4†. 1. —, Sg4 2. e8 (S). 1. —, Sd5 2. Dd6†. 1. —, Sf5 2. Lf6†.

Nr. 6379 af dr. N. Høeg: Sidste træk kan kun være La2×Sb1 og forud herfor Sc3—b1 uden slag.

Nr. 6380 af dr. N. Høeg: Sorts sidste træk var Ke7×Bd6 med foregående firedobbeltskak e5×d6 e. p. †.

I stedet for trækker sort Kf8 med Nh4 mat.

Nr. 6381 af P. Rasch Nielsen: 1. e3 2. e4 3. e5 4. e6 5. e7, Kd6 6. e8 (T). 5. —, Kb6 6. e8 (D). En perle (V.R.). Virkningsfuldt, at begge varianter giver modelmutter (O. G. L.).

Nr. 6382 af Edv. af Hällström: 1. Ld8, Td8, d7 2. Db4. 1. —, Td5 2. Dd5. 1. —, Ta4† 2. Da4. 1. —, Te4 2. Dc4.

En smuk triplering af Bergers skæringspunkt. (P. R. N.)

Nr. 6383 af Edv. af Hällström: 1. Lh2, Sg3†. 2. Tg3. 1. —, Sf2. 2. Ke2. Tak for tilegnelsen af denne bondeløse inder, der sammen med Pentti Sola's (tidligere her i bladet reproducerede) opgave af samme art supplerer den ret store danske samling, der iøvrigt står alene sammen med Loyds førstefremstilling. (P. R. N.)

Nr. 6384 af H. Hempel: 1. Tg6, g6 2. Sh7. 1. —, Lg6 2. Sd7.

Nr. 6385 af Filip Petersen: 1. Le7, Kd4 2. Sg4. 1. —, d4 2. Lh4 1. —, Sf6 2. Lf6. 1. —, ~ 2. Lg5†.

Nr. 6386 af I. O. Pedersen: 1. Sf5, Sb7 2. d8 (S). 1. —, Sc8 2. c8 (L) eller Lc4†. 1. —, Se8 2. e8 (T). 1. —, Sf5 2. d8 (D)†.

1. —, Ke6 2. Dd6†. 1. —, Sf7, e4 2. d8 (S). Dualen er desværre ødelæggende.

Nr. 6387 af J. R. Neukomm: 1. Kg1. Trækpligt med forførelser 1. Te4, d4, Bc6. (V. R.)

Nr. 6388 af H. V. Tuxen: 1. Lb3. En net Fleck-opgave (P. R. N.)

Nr. 6389 af J. R. Neukomm: 1. Kc5, Lh4 2. Kd6, Lg5 3. Ke7, Lh6 4. Kf7, Lg4 5. Le7, Lh5 mat. Biløsning 1. Th5, Lh4 2. Tf5, Lf6 3. Ka4, Lc3 4. La3, Lf5 5. b5, Lc2 mat eller 3. Ka4, Le7 4. Ta5, Lf5 5. b5, Lc2 mat. Bb7, som hindrer en anden biløsning, kan vist blot flyttes til c7. (V. R.)

### Løserturneringen (76 lødere).

Total februar. Chr. H. Andersen (75, 82, 84-88) 29(1), Th. Bendixen (75, 77, 81, 82, 84-88) 521, F. Bertram (alle ÷ 89) 288, H. Boas (alle ÷ B 89) 533(15), A. K. Buhelt (alle ÷ 89 ÷ B 89) 81(8), R. Christensen (alle ÷ 89) 344(11), A. Dithmer (75, 77, 79) 361(2), Henry Eriksen (alle ÷ 89 ÷ B 89) 438(13), Onno Hansen (alle ÷ 82, 86, 89 ÷ B 89) 95, J. P. Jensen (alle ÷ B 89) 231, Peter Jensen (81, 82, 84, 85, 87, 88) 173(1), Johan Jørgensen (alle ÷ 85, 89 ÷ B 86) 61(1), Hans P. Larsen (alle ÷ 80, 89) 199(1), C. M. Nielsen (alle ÷ 79, 80, 86, 89) 425(3), Harry Olsen (alle ÷ 80, 89 ÷ B 89) 518(19), Chr. Pedersen (75, 81, 82, 85-87) 165, Iver Pedersen (81, 82, 87, 88, 89) 86, Lennart Pettersson (alle ÷ 86-89) 106, V. Røpke (alle ÷ B 86, B 89) 398(20), Vald. Schorlemmer (75, 84, 85, 87, 88) 209(1), Fr. Selander (alle) 151(1), B. Teglbjørner (87, 88) 12, G. Thomas (alle ÷ B 89) 515(4), K. Thrane (75-77, 79, 81-87) 348, K. Timpe (alle ÷ 80, 89) 381, Aa. Tipsmark (75-78, 81, 87, 88) 202(7), Sigurd Tøgeby (79, 81, 87, 88, B 89) 129(1), og øvrige lødere uforandrede. Løserpræmie er tilsendt Th. Bendixen, H. Boas, Harry Olsen og G. Thomas.

## Dansk Skak Unions korrespondanceturneringer

Turneringsleder: Lærer *Reinhold Nielsen*, Havehuset, Løvegade 51, Slagelse. Giro 83508.

ICCA: Arne Hansen, Aabybro.

### Afsluttede partier.

Det har været nødvendigt at afslutte oversigten den 12. marts af hensyn til påsken. Senere indkomne rapporter vil blive medtaget i næste nummer

*Landsboldsklassen 1949:* Oskar Nielsen vandt over Henry Pedersen. Oskar Nielsen har færdigspillet sine partier med det fine resultat: 6 vundne, 4 remis og ingen tabte. Skal vi mon

have begge vore danmarksmesterskaber til Bornholm?

*Landsboldsklassen 1950:* Henry Pedersen vandt over Th. Knudsen og tabt til Chr. Rasmussen. — Oskar Nielsen remis mod Reinhold Nielsen, John Nielsen og Arne Hansen. — Reinhold Nielsen vandt over Asmund Hansen.

*Mesterklassen, gruppe 77:* 5/7. — 83: 3/5, 5-7. — 84: 5/4, 1/2, 3/2. — 85: 5-6, 4/5, 7/3. —

86: 1/5, 7/5. — 87: 5/1, 7/1. — 88: 6/5, 6/2. — 89: 3/6.

I klasse, gruppe 156: 2/3. — 159: 4/3, 5/7, 6/3, 3/2, 1/4. — 160: 3-6, 3-4, 1-7. — 161: 7/3, 2/4. — 162: 3/6, 5/3. — 163: 5/3. — 165: 4/5. — 166: 6/7. — 167: 1/7. — 169: 7/3.

II klasse, gruppe 276: 1/4. — 278: 3-7, 5/7. — 281: 1-5, 4/7, 4/5. — 282: 4/5. — 283: 1/4, 5/7, 5/6, 6/4, 7/4. — 284: 6 opgav resterende partier. — 286: 3/1. — 287: 3/7, 2/7. — 288: 5/7, 7/2, 1 udtrådt p. gr. af sygdom og må noteres som taber af alle partierne. — 289: 4/6. — 290: 3/4, 3/2. — 291: 2/7. — 292: 7/1. — 293: 3/5, 7/5. — 294: 2/3. — 295: 5/7.

III klasse, gruppe 351: 6/4, 5/6. — 353: 3/2, 1/5, 5/7. — 354: 6/7. — 355: 4/7. — 357: 1/4. — 359: 2/3, 2/7. — 360: 3/2, 1/4, 1/2, 5/4. — 361: 6/1. — 362: 5/2. — 363: 7/6, 2-5. — 364: 1/7, 5/1. — 365: 1-6. — 366: 4/3, 4/2, 4/5, 6/1, 2/3, 2/6. — 368: 4/7. — 369: 1/6, 7/2, 7/6. — 370: 3/6. — 371: 6/2, 3/4, 6/4, 7/4, 1/4, 2/4. — 372: 2/3. — 374: 5/7, 1/7, 3/4, 6/1, 6/7, 3/5, 4/7. — 375: 4/3, 4/6, 4/5, 6/1, 2/7, 2/5. — 378: 6 opgiver alle partier.

IV klasse, gruppe 209: 2 ctr. 7 får begge 0 p. gr. af manglende rapporter. — 224: 3-5, 2 ctr. 6 får begge 0. — 225: 1-4. — 226: 3 ctr. 5 får begge 0. — 229: 5 opgiver resterende partier. — 230: 4-6. — 231: 4/3, 3/1. — 232: 5/7. — 235: 4/5, 4/2. — 236: 5/6, 1/6. — 237: 4/7, 3-7. — 239: 5/3, 2/1, 2/6, 3/4, 5/6. — 240: 3-6, 6/4, 1/3, 7/5. — 241: 6 opgiver alle partier, 4/7, 2/5. — 242: 7/2, 7/6, 5/4, 7/5. — 243: 1/3, 7/3. — 244: 4/7, 6/1. — 245: 3-7, 4/2, 7/2 3/2, 1/2, 6/1, 6/2, 5/1. — 246: 1/4. — 247: 5/3, 1/5. — 248: 2/4, 1/2, 1/3. — 249: 1/7, 1/4, 7/3. — 250: 5/1. — 251: 7/1, 2/3. — 252: 1 opgiver alle partier. — 255: 7/6. — 256: 2/7.

M. 77:	Pts.	Pr.
1. Viktor Andersen, Snedsted	4½	2. 29,85
2. J. Christiansen, Janderup Vj.	2	
3. Jakob Salling, Voer	3	3. 5,50
4. H. H. Johnsen, Århus	3	3. 5,50

5. I. P. Frederiksen, Thorshøj	2	
6. Kr. Jørgensen, Dame	5	1. 36,15
7. Chr. R. Hansen, Bylderup	1½	

M. 83:	Pts.	Pr.
1. Th. Nielsen, Vejle	0	
2. Emil Jensen, Nørager	2	
3. H. Hulgaard, Kalundborg	4	3. 11,00
4. Preben Stücher, Allested	4½	1.-2. 27,50
5. Poul E. Larsen, Horsens	4	3. 11,00
6. Kærdrup-Larsen, Kbhvn. F	2	
7. Frode Thomsen, Aale	4½	1.-2. 27,50

I. 156:	Pts.	Pr.
1. Frode Dalgaard, Bølling	5	1. 27,95
2. L. K. Jensen, Vamdrup	3	3. 8,50
3. Verner Pedersen, Try	2½	
4. K. Andersen, Odense	2	
5. Sv. G. Pedersen, Søbygmk.	2	
6. Svend Siim, Esbjerg	4½	2. 23,05
7. A. M. Holm, Horsens	2	

IV. 209:	Pts.	Pr.
1. Borge Godske, Nr. Søby	3	3. 4,65
2. H. Jørgensen, Odense	0	
3. Aksel Bro, Holstebro	4½	1. 17,65
4. Th. Andersen, Åborg	3½	2. 12,05
5. Chr. Jensen, Borris	3	3. 4,65
6. Einar Christensen, Gjersbøl: slettet.		
7. Rasmus Rasmussen, Horsens 0		

IV. 224:	Pts.	Pr.
1. Orla Bech, Maribo	4	3. 11,25
2. H. Rolsted, Fredericia	1	
3. Carsten Krogh, Løgstør	5½	1. 18,30
4. Ejner Jensen, Aahøjrup	5	2. 15,95
5. H. Johansen, Støttrup	3½	
6. Ove Jensen, M.-Bjærgby	1	
7. Jens Jensen, Nykøbing M.	0	

IV. 226:	Pts.	Pr.
1. Orla V. Pedersen, Brønshøj	2	
2. Th. Andersen, Åborg	1½	
3. V. Andersen, Refshale	1	
4. P. Lange, København K	4	3. 10,00
5. P. Kjeldsen, Rødkjærbrø	½	
6. Ejnar Nielsen, Vejen	5	2. 14,00
7. Sv. E. Hansen, Glostrup	6	1. 18,00

SKAKBLADET, udgivet af Dansk Skak Union, udgår hver måned. Abonnement kan tegnes på bladets ekspedition samt på postkontorerne i Danmark, Norge og Sverige à kr. 5,00 pr. år, øvrige udlad kr. 6,00 pr. år. Enkelte numre fås i ekspeditionen à kr. 0,50.

Dansk Skak Union: Formand: Overtrafikkontrolør F. K. Villumsen, Vanløse allé 83, København, Va. Tlf. Damsø 2432.

Kasserer: Kasserer A. Buusmann, Siamvej 20, København S. Tlf. Amager 2852.

Sekretær og propagandaleder: Enelærer V. Lisner, Rejnstrup pr. Fuglebjerg. Tlf. Gunderslev 52.

Korrespondanceturneringens leder: Lærer Reinholt Nielsen, Havehuset, Løvegade 51, Slagelse. Redaktion: Ledende redaktør: Civilingeniør Villads Junker, Puggaardsgade 7<sup>A</sup>, København V., Tlf. BYen 5336 (efter kl. 18).

Opgaveafdelingen: P. Rasch Nielsen, Damhusboulevard 37, København Valby, og

O. G. Lauritzen, Ålekistevej 213 a<sup>1</sup>, Vanløse.

Skakbladets ekspedition: Siamvej 20, København S. Tlf. Amager 2852.

Aflleveret til postvæsenet den 31. marts 1951

A. Backhausens bogtrykkeri, Horsens.

## Dr. Euwes nyhedsblade

1. Åbningsnyhederne. 2. Praktisk spil (midtspillet og slutspillet).

Hver anden uge kommer nyhedsbladene, og her får abonnenterne alt det nye lige ind ad døren. Tænk hvilken fordel det er for såvel korrespondancespillere som praktiske spillere at få meddelelserne om nyhederne i åbningsteorien straks de er fremme. Nyhedsbladene er langt fra ensidige hollandske. Der er åbningsnyheder og partier fra hele verden, og der er stadig nyt, nyt, nyt...!

Abonnementsprisen pr. kvartal er danske kr. 2,65 + 9 øre pr. trykt side. Man får det fulde udbytte, når man har alle bladene fra starten. I tiden kan vi levere ialt 202 sider udkommet i tiden  $^{10}/_5$  50— $^{31}/_{12}$  50 til en samlet reklamepris af kr. 18,50. Nyhedsbladene fra starten  $^{1}/_{10}$  1949— $^{25}/_2$  1950 vil kunne leveres om ca. 1 måned, og nyhedsbladene fra  $^{25}/_2$  1950— $^{10}/_5$  1950 vil senere blive genoptrykt. Disse bedes snarest bestilt. Praktiske og smukke samlemapper til nyhedsbladene koster kr. 6,50 pr. stk.

Her er hvad alverdens skakspillere hidtil har manglet. Tegn straks abonnement for januar kvartal 1951, og De stifter bekendtskab med nyhedsbladene — og bestiller straks dem alle, for De opdager, at dem kan man ikke undvære.

*M. M. Najdorf udtaler om nyhedsbladene:*

Jeg har fra dr. Euwe modtaget de teoretiske nyhedsblade, der udkommer hveranden uge. Disse har været mig til stor hjælp under Kandidatturneringen i Budapest. — Jeg har fundet mange nyheder — specielt analyseret af dr. Euwe — som mine modstandere ikke kendte. — Jeg er meget taknemmelig for nyhedsbladene og gratulerer dr. Euwe med hans for skakken så fuldendte arbejde.

Vi har eneforhandling for Danmark og Norge, men selvfølgelig sælger vi dem gerne i alle andre lande.

Nyhedsbladene har også i Danmark fået den største succes. Over 90 % af de nye abonnenter har allerede bestilt alle hidtil udkomne nyhedsblade, hvilket må siges at være bladernes bedste anbefaling.

### Hvorledes spillede landsholdsklassen i Odense?

Samtlige 45 partier spillet i landsholdsklassen i påsken 1951 udgives i et smukt duplikeret hefte i denne måned. Afgiv straks bestilling, og De vil få heftet på udgivelsesdagen. Pris ca. 3 kr.

### Hvorledes spiller vore stærkeste korrespondancespillere

Landsholdsklassen i korrespondanceskak 1949 startede i oktober måned 1949, og der er nu afsluttet 53 partier, medens de 2 sidste partier forventes afsluttet om kort tid. Så snart dette er sket, udgiver vi et hefte med samtlige 55 partier, og prisen bliver ca. 3 kr. Afgiv straks bestilling på heftet.

### NYHEDER

Amsterdam 1950, indbundet (alle 190 partier fra den store verdens skakturering i november—december 1950) .....	6,05
British Chess Federation, Year Book 1949—50, 304 sider .....	3,00
Schachmeisterschaften der DRR 1950 (195 partier, fotos m. m.) .....	3,00
Lasker: Chess secrets, indb. (A unique textbook. It keeps away completely from the customary exposition of the subject, and instead shows the amateur the road to mastery through the autobiographical recital of the author's own „checked“ career) (en pragtfuld bog på 426 sider) .....	37,50
Skakårbogen 1951, dansk, 160 sider, glimrende bog med oversigt over de 2 sidste års skakbegivenheder, partier, problemer m. m. ....	3,50

### Hasenclever: Schach-matt

Det verdensberømte billede i farver, størrelse 42 × 33 cm. ....	5,00
Samme billede i smuk ramme med glas .....	25,00
Det er et billede, der kan pryde ethvert hjem. Glimrende egnet til præmie, gave og lign.	

### DANSK SKAKFORLAG

Dansk giro: 18863

Aabybro - Telf. 120

Svensk giro: 4205