

Kgl. Translatør V H Knopper
Stockflethsvej 9,3

F

292

SKAKBLADET

Medlemsblad for Dansk Skak Union



SEPTEMBER 1940

36. AARGANG

NR. 9

Indeholder:

Slutkampen om
Provinsmesterskabet

*

Berlème-Nix og Hustrus
Legat

*

Samarbejde

*

Partier

*

Opgaver

*

Dansk Skak Unions Korre-
spondanceturneringer

*

Meddelelser

I Løssalg 50 Øre pr. Stk.

Nogle komplette Aargange af „Skakbladet“

1933, 1934, 1935, 1936 og 1937 sælges for
Kr. 2,50 pr. Aargang

Ligeledes sælges 50 forskellige Numre af Skakbladet
for **Kr. 3,00** • Indbetaling paa **Giro 20801**

Skakbladets Ekspedition

København V.

Vesterbrogade 21, St. o. G.

E. PARSHØJ

GULDSMED & SØLVSMED
ØSTERBROGADE 98 KØBENHAVN Ø.
TELF. CENTR. 2598

PRÆMIER JUBILÆUMSGAVER

Udført efter kunstneriske Tegninger

Afgang fra Kunstakademiet i 1909
som Billedhugger

Haandværkerf.s Sølvmedaille for
Ciclering 1900 - E. PARSHØJ

Haandværkerf.s Sølvmedaille for
Gravering 1910 Fru B. PARSHØJ

Kunstindustriell Prisopgave Sølv-
medaille 1904 - E. PARSHØJ

PRÆMIER

STORT
UDVALG

L. ERLANDSEN
Sølv- & Guldsmed
Frederikshavn

Intet Skakbrev

uden Mærkat

Dansk Skak Unions Bomærke
Størrelse $2\frac{1}{2} \times 2\frac{1}{2}$ cm,
3 Hæfter sælges for 1 Kr.
(1 Hæfte=50 Stk.)

*Indsend Beløbet paa
Giro 20801,
hvorefter Hæfterne vil
blive tilsendt portofrit.*

Skakbladets Ekspedition,
Vesterbrogade 21, St. o. G.
København V.

F.I.D.E.s Regler for Skakspillet

nedsat til **75 Øre** mod Indbetaling paa Giro 20801
eller Indsendelse af Frimærker. Forsendelse mod Op-
krævning finder ikke Sted. 6 Eksemplarer 20% Rabat.

SKAKBLADETS EKSPEDITION

Vesterbrogade 21, St. o. G. - København V.

Deutsche Schachzeitung

Organ für
das gesamte Schachleben
Herausgegeben von
M. Bittlich, H. Ranneforth, J. Halumbirek
unter ständiger Mitarbeit von
A. Becker, E. Eliskases,
M. Euwe, E. Grünfeld,
G. Kléninger und H. Müller.
Gegründet 1846.
Erscheint monatlich.
Preis halbjährlich RM 4.
Probeheft kostenlos.
Verlag Walther de Gruyter & Co.
Berlin W 35.

Dansk Skak Unions Emblem i Sølv

udført paa Dansk Skak Unions Foranstaltning
leveres i to Størrelser:



Med Knap 2,00 Kr. pr. Stk. + Porto
Med Naal 1,50 Kr. — —
10 Stk. portofrit.

Sendes mod Efterkrav
ved Henvendelse til

Skakbladets Ekspedition,
Vesterbrogade 21, St. o. G., København V.

SKAKBLADET

Medlemsblad for Dansk Skak Union

REDAKTION:

Ansvarshavende Redaktør og Redaktør af Partiafdelingen:

Bjørn Nielsen.

Redaktører af Opgaveafdelingen: *P. Rasch Nielsen* og *O. G. Lauritzen.*

MEDARBEJDERE:

Poul Hage, H. Norman-Hansen og *Jul. Nielsen.*

36. Aargang

September 1940

Nr. 9

Slutkampen om Provinsmesterskabet.

Aarhus, Odense og Vordingborg besatte 6 Førstepladser.

Finalen om Provinsmesterskabet, som afholdtes paa Hotel „Landsoldaten“ i Fredericia Søndag den 18. August, blev en baade haard og spændende, men ganske vist ikke alt for velspillet Kamp. Den Udsættelse af Kampen, som har været nødvendig, og som medførte, at Turneringen maatte arrangeres paa en i skaklig Henseende uheldig Tid af Aaret, kunde ikke undgaa at faa Indflydelse paa Spillet.

For overhovedet at muliggøre dette populære Stævne, havde det ligeledes været nødvendigt at fastsætte en lidt usædvanlig Spilletid, nemlig fra Kl. 7—13. Medens nogle af Holdene foretog Turen i Bil og indstillede sig paa Skak fra 4-Tiden om Morgenen, maatte andre tage af Sted allerede Lørdag den 17. og overnatte i Fredericia. Til disse Ulemper kom imidlertid andre og større, og det lykkedes ikke at samle alle de deltagelsesberettigede Hold, idet forrige Aars Provinsmester i A-Rækken, Aalborg Skakforening, og Nørresundby Skakklub maatte sende Afbud. Formanden for 5. Hovedkreds, *Aage Jessen*, der fungerede som Turneringsleder, fremhævede i sin Velkomst det beklagelige i, at disse Hold ikke havde kunnet give Møde, og fremsatte under enstemmig Tilslutning et Forslag om at sende en Hilsen fra Stævnet til de to nørrejske Klubber.

Af de konkurrerende Byer, hvoriblandt flere deltog baade i A- og B-Rækken, syntes især Aarhus, som havde opstillet et Par meget stærke Hold med Landsholdsspillerne *Chr. Poulsen* og *Hartvig Nielsen* i Spidsen, paa Forhaand at have gode Vinderchancer. Det viste sig dog, at medens Sønderborg og Herning kun kunde gøre sig gældende til at begynde med og i sidste Fase var sat mere eller mindre ud af Spillet, var Odense og Vordingborg fuldt ud i Stand til at tage Kampen op med de aarhusianske A-Mestre. Ja, der kan endog næppe tales om en „Finale“, thi hvilken af de tre Klubber, der skal være Aarets Provinsmester, kunde ikke afgøres, og en Omkamp bliver eventuelt nødvendig. Ved Afslutningen af Spillet havde hver af de tre Hovedkonkurrenter scoret 3 Points. Aarhus og Vordingborg havde desuden hver to Hængepartier, Odense kun eet — men dette var til Gengæld en baade gunstig og vigtig Stilling (fra Partiet *A. Aagaard*, Odense—*Chr. Poulsen, Aarhus*). Dette livlige Parti samlede mange Til-

skuere under Kampen, da Chr. Poulsen, efter først at have opnaaet Fordel, spillede for hasarderet og dog med Nød og næppe holdt Modpartens Taarnovervægt Stangen ved stadig Guerilla mod en udsat Kongestilling.

Ogsaa for Herning Skakforening (2 P.) og Sønderborg Skakklub (0 P.) blev Resultatet kun foreløbigt. Førstnævnte Klub har 2 Hængestillinger, sidstnævnte 1. De 4 Hængepartier fra denne Række vil blive bedømt af en af DSU udpeget Spiller.

De individuelle Resultater fremgaar af Turneringslisten:

A-Rækken.

Hvid:	Sort:
1. Bjørn Nielsen, Herning 1	1. A. Clausen, Sønderborg 0
1. Axel Nielsen, Odense..... 0	1. Harry Poulsen, Vordingborg..... 1
2. A. Aagaard, Odense	1. Chr. Poulsen, Aarhus.....
2. Hartvig Nielsen, Aarhus 1	2. Chr. Kornbech, Sønderborg 0
2. V. Nielsen, Vordingborg 0	2. Egil Frederiksen, Herning..... 1
3. E. Lauridsen, Herning 0	3. P. Korning, Aarhus 1
3. S. Sejersen, Sønderborg..... 0	3. M. Madsen, Odense 1
4. Svend Nielsen, Aarhus 0	3. Fr. Rasmussen, Vordingborg.....
4. J. Barfod, Odense 1	4. V. Odgaard, Herning..... 0
4. H. Nissen, Vordingborg..... 1	4. H. A. Mortensen, Sønderborg 0
5. B. Borgaa, Sønderborg 0	5. B. Larsen, Aarhus 1
5. N. C. Nielsen, Herning.....	5. Knud Hansen, Vordingborg
6. Karl Hvidt, Vordingborg 1	5. Verner Christiansen, Odense 0
6. G. Andersen, Aarhus..... 0	6. A. C. Johansen, Odense..... 1
6. E. Kryger, Sønderborg	6. Jens Jensen, Herning..... 1

(Aarhus = Aarhus Skakklub. Odense = Odense Læseforenings Skakklub).

I B-Rækken lykkedes det Aarhus Skakklub at gennemtvinge en baade klar og ret hurtig Afgørelse. Klubbens stærke Hold, bestaaende af *C. Rygaard, A. Eriksen, V. Christensen, H. Møller, G. Svinth* og *G. Christiansen*, vandt Mesterskabet for B-Rækken med 5½ Points. Vordingborg opnaaede 4½ Points og erobrede Andenpræmien. Intet af de to Hold tabte noget Parti:

B-Rækken.

	Bræt Nr. 1	2	3	4	5	6	Ialt Pts.	Pr
Aarhus Skakklub	1	1	1	1/2	1	1	5½	1.
Vordingborg Skakklub	1/2	1	1	1/2	1/2	1	4½	2.
Odense Læseforenings Skakklub	0	1	0	1	1/2	0	2½	
Vamdrup Skakklub	1/2	0	0	1	1/2	0	2	
Sønderborg Skakklub	0	0	0	0	1/2	0	1/2	

Efter Spillet samledes de deltagende Hold til en Festmiddag, hvorunder Turneringslederen foretog Uddelingen af de kontante Præmier. Aarhus Skakklub hjemførte som den bedste jyske Klub Berlème-Nix-Vandrepræmien og modtog desuden et af B-Holdet vundet Skakur — en Tilføjelse til Præmielisten, vedtaget af Unionens Hovedbestyrelse. — Efter Præmieuddelingen gaves Ordet frit. Gravør *Holm* talte med sædvanlig Energi for Fredericia som det naturlige og centrale Forum for Slutkampen, og Bankdirektør *C. Nielsen*, Herning, rettede en Tak til Turneringslederen. Direktør *G. A. K. Nielsen*, Aarhus, takkede Turneringslederen og Gravør *Holm* for Tilrettelæggelsen og den vellykkede Gennemførelse af Tur-

neringen og gav Udtryk for sin Glæde over Provinsturneringens fortsatte Vækst og over den netop spillede Kamp, hvor danske Skakspillere, Øboer og Jyder saavel som Grænsfolk, havde faaet Lejlighed til at samles trods den nuværende vanskelige Tid.

Parti Nr. 1822. Dronninggambit.

Spillet i Fredericia den 18. August 1940 (A-Rækken).

Hvid: *Hartvig Nielsen*, Aarhus.

Sort: *Chr. Kornbech*, Sønderborg.

1. d4, d5 2. Sf3, Sf6 3. c4, e6 4. Sc3, Le7 5. Lf4, a6 6. e3, 0—0
7. Tac1, Sc6 8. Ld3, d×c 9. L×c4, h6 10. Ld3, Sh5 11. Lg3, S×g3 12.
h×g, Lf6 13. Lb1, Se7 14. Se4, Sd5 15. Dc2, c6 16. T×h6!, g×h 17.
Se4—g5, Da5† 18. Sd2 opgivet.

Parti Nr. 1823. Dronninggambit.

Spillet i Fredericia den 18. August 1940 (A-Rækken).

Hvid: *Axel Nielsen*, Odense.

Sort: *Harry Poulsen*, Vordingborg.

1. d4, d5 2. Sf3, e6 3. c4, Sf6 4. Sc3, Le7 5. e3, 0—0 6. Ld3, d×c
7. L×c4, c5 8. 0—0, Sc6 9. Se5, Db6 10. De2(?), c×d 11. S×c6, b×c
12. e×d, D×d4 13. Td1, Dh4 14. b3, Te8 15. f3, Sd5 16. Se4, f5 17.
L×d5, c×d 18. Db5, Ld7! 19. D×d7, f×e 20. Le3 (efter 20. D×e6†?,
Kh8 truer Sort bl. a. med 21. —, Lc5†, med 21. —, Lf6 og med 21. —, e×f),
Lf6 21. Tac1, e×f 22. g×f, Dh3 23. Tf1, Tad8 24. D×a7, d4 25. Ld2,
Tda8 26. Dc5, T×a2 27. Tc2, Taa8 28. Tcc1, e5 29. b4, Tad8 30. b5, e4
31. f×e, Dg4† 32. Kh1, D×e4† 33. Kgl, Dg4† 34. Kh1, Te2 35. Dc6,
T×d2 36. Tg1, T×h2† 37. K×h2, Le5†. Opgivet.

Parti Nr. 1824. Dronningbondespil.

Spillet i Fredericia den 18. August 1940 (A-Rækken).

Hvid: *K. Hvidt*, Vordingborg.

Sort: *V. Christiansen*, Odense.

1. d4, Sf6 2. Sf3, d5 3. e3, Lf5 4. Ld3, Lg6 5. 0—0, Sbd7 6. De2,
e6 7. Sbd2, c5 8. c4, Dc7 9. b3, Ld6 10. Lb2, c×d 11. e×d, Tc8 12.
Tac1, Db8 13. Tfe1, Sg4 14. Sf1, L×d3 15. D×d3, Sgf6 16. Se5, 0—0
17. Sg3, L×e5 18. d×e, d×c 19. T×c4, Sd5 20. Th4, f5 21. e×f, Sd5×
f6 22. Sh5!, Tf7 23. S×f6†, g×f 24. Tg4†, Kh8 25. D×d7! Opgivet.

Berlème-Nix og Hustrus Legat.

Fordeling af Renterne 1940.

1. Hovedkreds:

De døvstummes Skakklub Kr. 45,00

Sundbyernes Skakklub - 50,00

————— Kr. 95,00

2. Hovedkreds:

Neksø Skakklub Kr. 38,33

Hillerød Skakklub - 38,33

Maribo Skakklub..... - 38,34

————— Kr. 115,00

Overføres... Kr. 210,00

3. Hovedkreds:	Overført...	Kr. 210,00
Svanninge Skakklub	Kr. 35,00	
Kassemose Skakklub	- 20,00	
	—————	Kr. 55,00
4. Hovedkreds:		
Sønderborg Skakklub	Kr. 25,00	
Aabenraa Skakklub	- 25,00	
	—————	Kr. 50,00
5. Hovedkreds:		
Aulum Skakklub	Kr. 40,00	
Fredericia Skakklub	- 40,00	
	—————	Kr. 80,00
6. Hovedkreds:		
„Aros“, Aarhus	Kr. 25,00	
Hauge Skakklub	- 25,00	
	—————	Kr. 50,00
7. Hovedkreds:		
Skagen Skakklub	Kr. 35,00	
Vadum Skakklub	- 25,00	
Fjerritslev Skakklub	- 25,00	
	—————	Kr. 85,00
		<u>Kr. 530,00</u>

Beløbene er tilsendt de respektive Hovedkredskasserere til videre Ekspedition.

Samarbejde.

Under 30. Juli d. A. er der oprettet en ny dansk Skaksammenslutning „Arbejdernes Skak Union“, foreløbig omfattende de tre københavnske Skakklubber „Carlsberg“, Bagernes Skakklub og Skakklubben 1933. Den nye Unions Formand er Tegner *Frantz Friedler*, Schacksgade 3 A, København. — Udover de almindelige skaklige Formaal tilstræber denne nye Union bl. a. intimt Samarbejde med Dansk Skak Union til Gavn for Skaklivet i Danmark, og ud fra et almindeligt Ønske om i videste Omfang at samle danske Skakspillere er der mellem denne Union og Dansk Skak Union indgaaet følgende

OVERENSKOMST.

1. Arbejdernes Skak Unions Klubber og disses Medlemmer har Ret til Deltagelse i DSU's Turneringer og øvrige Arrangementer paa lige Fod med DSU's Klubber.

2. Medlemmerne i ASU's Klubber faar tilsendt DSU's Medlemsblad „Skakbladet“.

3. Der erlægges til DSU et Vederlag, der er det samme som det i DSU fastsatte Kontingent, for Tiden 1 Kr. pr. Foreningsmedlem pr. Kvartal. Desuden betales til den Hovedkreds, til hvilken Klubben anmeldes, det af Hovedkredsen fastsatte særlige Kontingent.

4. De i DSU's Loves § 9 fastsatte Bestemmelser for DSU's Klubber angaaende Betalingsterminer og øvrige almindelige Bestemmelser er ogsaa gældende for ASU's Klubber. ASU er ansvarlig for dens Klubbers Betaling.

5. ASU's Klubber skal anmeldes til den lokale Hovedkreds, der tilstilles For-
tegnelse over Klubbens Medlemmer.

En Klub eller et Medlem, der er udelukket af DSU, kan ikke optages i ASU.
ASU's Klubber har ikke Stemmeret i DSU eller dennes Hovedkredse.

6. Alle Turnerings- og Ordensbestemmelser indenfor DSU og dens Hoved-
kredse er gældende for ASU's Klubber og Medlemmer.

De i ASU gældende Klassebetegnelser for Spillerne anerkendes af DSU. Dog
skal en Mesterspiller i ASU, første Gang han deltager i DSU's Enkeltmandstur-
nerings Mesterklasse, opnaa mindst 2 Points for at forblive i Mesterklassen.

7. Alle særlige Spørgsmaal, der maatte fremkomme, og som ikke er nævnte
i denne Overenskomst, afgøres af DSU's og ASU's Forretningsudvalg i Fællesskab.

Partier.

Parti Nr. 1825. Kongeindisk.

Spillet i Marshall-Skakklubbens Mester-
turnering, New York 1940.

Ed. Lasker.

R. Fine.

- | | |
|-----------|--------|
| 1. d2—d4 | Sg8—f6 |
| 2. c2—c4 | g7—g6 |
| 3. Sb1—c3 | d7—d5 |
| 4. Lc1—f4 | Lf8—g7 |
| 5. e2—e3 | 0—0 |
| 6. c4×d5 | |

Sort maa for at undgaa det defensive
5.—, c6 tilbyde c7-Bonden, og med
Teksttrækket forpligter Hvid sig til at
tage imod den. Modangrebet c7—c5,
der spiller en saa stor Rolle i „Grün-
felds Forsvar“, bliver ganske vist ved
denne Metode hindret paa den mest
radikale Maade, men Sort synes at faa
tilstrækkeligt Angreb som Erstatning.

- | | |
|-----------|--------|
| 6. | Sf6×d5 |
| 7. Sc3×d5 | Dd8×d5 |
| 8. Lf4×c7 | Sb8—c6 |

Paa Sa6 kan følge 9. L×a6, D×g2
10. Df3, D×f3 11. S×f3, b×a 12.
0—0 (Flohr—Botwinnik, Avro-Turne-
ringen 1938), eller 9. L×a6, b×a 10.
Sf3 (et Forsøg paa at hindre den føl-
gende Vending ved Hjælp af 10. Df3
strander paa Db5!), Db7, og Sort faar
i det mindste Bonden tilbage.

9. Sg1—e2

For at støtte Forsvaret i Diagonaler-
ne g7—b2 og a5—e1, som kun er svagt
sikrede.

9. Lc8—g4

10. f2—f3

Ta8—c8

Offeret 10.—, L×f3 vilde slaa igen-
nem, hvis Hvid ikke efter 11. g×f,
D×f3 12. Tg1, D×e3 fik det nødven-
dige Fritræk: 13. Lf4, De4 14. Lg2,
og den daarligt understøttede Dronning
bliver kastet tilbage.

11. Se2—c3

Det er vel et aabent Spørgsmaal, om
dette — hvormed Hvid spiller paa Offi-
cersgevinst — er bedre end det forsigt-
tige 11. Lf4 (Keres—Lilienthal, Mo-
ska-Leningrad 1939).

11.

Dd5—e6

12. Lc7—f4

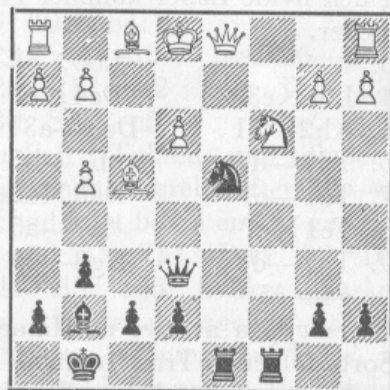
Truende med at vinde en Officer dels
ved f×g, dels ved d5.

12.

Sc6×d4!

13. f3×g4

Tf8—d8



14. Lf1—e2?

Til dette Punkt har Spillet fulgt en
af Keres anbefalet Variant. Tilbudet om
at give Dronningen (ved 13.—, Sf3†)

bliver imidlertid klart gendrevet, da Sort demonstrerer en billigere Dronninggevinst end den af Hvid ønskede. Bedre Muligheder for at faa tilstrækkeligt „Træ“ for Dronningen gav 13. Kf2.

14. Sd4×e2

15. Dd1×e2 Tc8×c3

16. b2×c3

Ogsaa 16. 0—0, Tcd3 var utilfredsstillende for Hvid.

16. Lg7×c3†

17. Ke1—f2 Td8—d2

18. De2×d2 Lc3×d2

19. Th1—d1 Ld2—a5

Lc3? besvares med 20. Lh6.

20. Kf2—f3

Her staar Kongen ikke godt, men Hvid er ude af Stand til at løse alle sine Forsvarsproblemer. Kongestillingen er usikker, Bønderne svage, og Lf4 har kun faa og udsatte Pladser til sin Raadighed. Den sorte Dronning staar paa en dominerende Plads og vanskeliggør især Taarnudviklingen paa Grund af Trykket mod a2. Der trues bl. a. med Lb6, fulgt af (Kg7 og) De4. Paa 20. Td3 følger g5!, og Hvid mister en Officer.

20. De6—c6†

21. Kf3—g3 La5—b6

22. h2—h3 Dc6—e4

23. Kg3—h2

Eller 23. Tel1?, Kg7, truende med e5, og den hvide Løber kommer i Vanskeligheder.

23. Lb6×e3

24. Lf4×e3 De4×e3

25. Kh2—h1 De3—a3!

26. Td1—d7 b7—b5

27. Tal—e1 Da3×a2

28. Tel×e7 a7—a5

29. Td7—d8† Kg8—g7

30. g4—g5

Et Forsøg paa at lave et Matnet — men Sorts følgende Træk truer g5-Bonden og hindrer samtidig en Række af Hvids Dækningsmuligheder.

30. Da2—c4

31. Td8—d7 a5—a4

32. Td7—c7 Dc4—f1†

33. Kh1—h2

Df1—f4†

34. Kh2—g1

a4—a3

Opgivet.

Parti Nr. 1826. Preussisk.

3. Matchparti, spillet i Hjørring den 20. Juli 1940.

Alfred Christensen,

Th. Haahr,

Hjørring.

København.

1. e2—e4

e7—e5

2. Sg1—f3

Sb8—c6

3. Lf1—c4

Sg8—f6

4. Sf3—g5

d7—d5

5. e4×d5

Sc6—a5

Det nærliggende S×d5 er for farligt for Sort. Ikke alene kan Hvid spille Pagatello-Angrebet 6. S×f7, K×f7 7. Df3†, Ke6 8. Sc3, Se7 9. d4, c6 10. Lg5, Kd7 11. d×e, Ke8 12. 0—0—0 med gode Chancer, men han har den endnu stærkere og frem for alt mere enkle Fortsættelse: 6. d4!, Le6 7. S×e6, f×e 8. d×e, S×e5 9. Dh5†, Sf7 10. 0—0, der giver Hvid et langt overlegent Spil.

Partitrækket er anerkendt som Sorts stærkeste Træk, men 5. —, Sd4 6. c3, Sf5 kan ogsaa spilles.

6. d2—d3

Morphy-Varianten, der er bedre for Hvid end den hidtil hyppigt spillede Fortsættelse 6. Lb5†, c6 7. d×c, b×c 8. Le2, h6 9. Sf3, e4 10. Se5, Dc7 11. d4, e×d 12 S×d3, Ld6, hvor Sort faar et saa fortræffeligt Officers- og Angrebsspil, at det mere end opvejer den ofrede Bonde.

6.

Lf8—d6

Dermed gaar Sort bort fra Teorien. Trækket er spilleligt og sandsynligvis lige saa godt som den saa stærkt anbefalede Maroczy-Variant 6. —, h6 7. Sf3, e4 8. De2, S×c4 9. d×c, Le7, hvor Sort ogsaa skulde have tilstrækkeligt Spil for Minusbonden.

7. Sb1—c3

Lc8—g4

8. f2—f3

Lg4—h5

9. Lc1—e3

Dd8—e7

10. Dd1—d2

0—0—0

Haahr tilbyder sin a-Bonde, men den er forgiftet. Efter 11. L×a7 vil e4! rive den hvide Stilling op. F. Eks. 12. Sg×e4, S×e4 (dette er ogsaa Svaret paa 12. f×e) 13. f×e, S×c4 14. d×c, f5 o. s. v., eller 12. 0—0, e×f 13. S×f3, L×f3 14. T×f3, S×c4 15. d×c, b6, og Sort staar overlegent.

11. Sc3—b5

Angriber Sa5 og vinder derfor midlertidigt endnu en Bonde, men 11. Sge4 var sikkert positionelt stærkere. Begge Spillere tilstræbte her Komplikationer i Haab om at kunne kombinere en Gevinst frem.

11.	Sa5×c4	
12.	Sb5×a7†	Kc8—b8
13.	d3×c4	Ld6—c5
14.	Sa7—b5	Lc5×e3
15.	Dd2×e3	De7—b4†
16.	De3—c3	Sf6×d5!
17.	c4×d5	

Men ikke 17. D×b4, S×b4 18. Sa3, The8, der giver Sort et overvældende Stillingstryk.

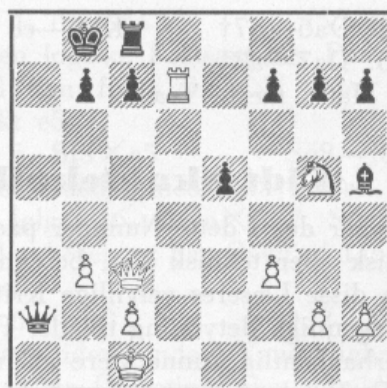
17.	Db4×b5	
18.	0—0—0	Td8×d5
19.	Td1×d5	Db5×d5
20.	Th1—d1	

Hvid ofrer Ba2 i Haab om at komme til Angreb dels mod Punktet c7 og dels over den aabne a-Linie. Tanken er dristig, men andre Træk vilde give Spillet Remiskarakter.

20.	Dd5×a2	
21.	Td1—d7	Th8—c8

Herpaa spiller Hvid et Træk, som gør det overordentlig svært for Sort at holde Balancen. Lidt bedre var 21. —, Da1† 22. Kd2, Tc8, omend Hvid efter 23. Se4, Dg1 24. g4, D×h2† 25. Kc1, Lg6 26. Sc5 har et fortræffeligt Angreb, der sikkert opvejer de ofrede Bønder. Sorts Brikker er bundne og delvis deplacerede. Der truer først og fremmest Td2 eller Te7 samt Sd7† med Katastrofe.

22. b2—b3!



Et „stille“ Træk, der dog faar den største Betydning. Det sikrer den hvide Konge, skaffer Basis for et Dobbeltangreb i a-Linien og angriber endelig Punktet f7 og derigennem alle Sorts Bønder paa denne Fløj.

22.	Da2—a3†	
23.	Kc1—b1	Lh5—g6

Eller Df8 24. Se4, f6 25. Sc5 med stærkt Tryk. Paa 25. —, Le8 er Svaret 26. Db4, b6 27. Sa6† med Dronninggevinst. Paa samme Maade besvares 25. —, Lf7 med 26. Db4, b6 27. Sa6†, Kb7 28. T×c7† med Gevinst for Hvid.

24.	Sg5×f7	Lg6—f5
25.	Td7—d5	Da3—a6

For sent ser Sort, at Le6 strander paa Ta5 o. s. v.

26.	Sf7×e5	Lf5—e6
27.	Td5—a5	Da6—b6

Bonderovet 27. —, Df1† 28. Kb2, D×g2 fører til Mat efter 29. Sc6†, b×c 30. Db4.

28.	Se5—d3	Db6—g1†
29.	Kb1—b2	Tc8—d8
30.	Sd3—c5	Le6—d5

En Fejl i Tidnød, som tillader Hvid et afgørende Angreb. Efter 30. —, Lc8 har Hvid intet bedre end at gaa til Slutspil med 31. Ta1, Dd4 32. D×d4, T×d4 33. Sd3, hvilket ganske vist heller ikke er ubehageligt, da Taarnet kan besætte e-Linien, hvad der, i Forbindelse med den sunde Merbonde, turde love Gevinst.

31.	Ta5—a1	Dg1×h2
32.	Dc3—a5	Dh2—e5†
33.	Kb2—b1	b7—b6

34. Da6—a7† Kb8—c8
 35. Da7—a8†
 og Mat i næste Træk.

Betænkningstid: Hvid 1 T. og 36 M.,
 Sort 2 T. og 0 M.
Noter af Alfred Christensen.

Lidt Skakteknik for den svage Spiller.

Naar der i dette Nummer paabegyndes et Kursus med Lærestof af saakaldt teoretisk eller teknisk Art, beregnet paa de forholdsvis svagere Spillere, beder vi om disse Læseres velvillige Kritik. En skaklig ABC eller en „Rubrik“ i dette Ords egentlige Betydning tillader Pladsforholdene ikke, men ogsaa spredte Emner vil forhaabentlig kunne være af Interesse for et Flertal af Spillerne.

Et Varsko bør maaske gives i Betragtning af det Emne, *Linieaabning*, som Danmarksmeesteren for 1939, *H. Norman-Hansen*, har valgt til den første Artikel — thi let tilgængelig er dette Emne absolut ikke. Tværtimod synes Linieaabningen, og dermed ogsaa Liniespærringen, at være et af de Omraader, hvor Angriber saavel som Forsvarer, den svage Spiller saavel som den stærke, begaar særlig mange Forsyndelser, ja, maaske flere end paa noget andet Omraade. Grunden hertil er jo den simple, at Linieaabning næsten altid er kompliceret, en Blanding af positionelle og kombinatoriske Momenter, saaledes at Variantnettet enten er stærkt forgrenet eller Truselspillene udflydende og vage. Men let tilgængeligt eller ikke — saa snart Spilleren har sat sig ved Brættet, præsenterer Linieaabningsproblemet sig for ham, ofte Gang paa Gang i samme Parti.

Parti Nr. 1827. Spansk.

Spillet i Turneringen om Københavnsmeesterskabet den 14. Maj 1940.

H. Norman-Hansen. *Th. Haahr.*

1. e2—e4

Dette Førstetræk har flere hundrede Aar været det fremherskende, og den tidligste Aabningsforskning har næsten udelukkende beskæftiget sig med det. Nu er d2—d4 mindst lige saa almindeligt. Da man for at faa Løbere, Dronning og Taarne i Spil først maa gøre mindst 2 Bondetræk, synes det mest virkningsfuldt at vælge Midtbønderne. I denne Forbindelse er det imidlertid vigtigt at huske de to simple Kendsgerninger, at Bondetræk er uigenkaldelige, og at de gør Felter og Linier tilgængelige ikke blot for vore egne Officerer, men ogsaa for Modpartens. Har man f. Eks. paa et eller andet Tidspunkt i Partiet trukket f2—f4, da er det lettere end før for Sort at placere en Officer paa et af Felterne e3, e4, g3, g4.

1. e7—e5

Ledet af lignende Motiver som Hvid vælger Sort det symmetriske Træk. Nu har vi det „aabne Parti“. Hvorfor a-

bent? Jo, fordi der er en god Mulighed for at aabne Linier i Centrum ved d2—d4 og paafølgende Bondeafbytning. Straks d2—d4 er vel ikke saa godt paa Grund af e5×d4 3. D×d4 og Sort vinder et Tempo ved Sc6. Men Bondefremstødet kan komme lidt senere og støttet af Dronningen paa d1. Ser man paa Stillingen efter 1. d4, d5 er det klart, at Aabningen af Spillet, som her skulde ske ved e2—e4, er vanskeligere at gennemføre, fordi dette Fremstød ikke paa Forhaand er støttet af nogen hvid Officer. Erfaringen viser ogsaa, at 1. d4 giver et mere lukket Spil end 1. e4.

2. Sg1—f3

Det mest nærliggende Træk, som angriber e5 og forbereder d4. Det eneste, man kan indvende mod Trækket, er, at det udelukker en anden Linieaabning: f2—f4 (Kongegambit).

2. Sb8—c6

I denne Stilling maa d2—d4 atter tages i Betragtning. Skal Hvid spille Trækket med det samme og dermed gaa

ind i „Skotsk Parti“? Aabningsteorien giver et klart Svar paa Spørgsmaalet, idet den først angiver 3. —, $e \times d$ for saa paa 4. $S \times d4$ at fortsætte enten med 4. —, $Sf6$ (5. $Sc3$, $Lb4$ 6. $S \times c6$, $b \times c$ 7. $Ld3$, $d5$) eller med 4. —, $Lc5$ (5. $Le3$, $Df6$ 6. $c3$, $Sge7$) — i begge Tilfælde med udmærket Spil for Sort. Det ser saaledes ud til, at Hvid har spillet for ærgerrigt ved at ville hævde Besiddelsen af baade $e4$ og $d4$. Sort har kunnet udvikle sig ved Modangreb, som har ført til en tidlig Udløsning af „Spændingen“ i Centrum (mellem hvid $Bd4$ og sort $Be5$) med fuld Udligning. En nyttig Lære kan udledes heraf: selv om det er rigtigt at stræbe efter Indflydelse i Centrum, maa man ikke gabe over for meget; det kan give Bagslag i Form af undertiden farlige Modangreb.

3. $Lf1—b5$

„Spansk Parti“. Løbertrækket forbeholder Hvid Muligheden for et senere $d2—d4$, samtidig med at det fornyer Angrebet paa $e5$. Dette Angreb er dog i Øjeblikket illusorisk. Paa det almindeligste Svar 3. —, $a6$ kan Hvid nemlig ikke vinde nogen Bonde efter 4. $L \times c6$, $d \times c$ 5. $S \times e5$, $Dd4$.

3. $f7—f5$

Et dristigt og sjældent anvendt Forsvar i Spansk. Hvid har givet Afkald paa at spille Kongegambit, nu gør Sort det. Hans Opgave lettes derved, at det i den givne Stilling ikke er godt for Hvid at modtage Gambitten: 4. $e \times f$, $e4$ 5. $De2$, $De7$, og den angrebne Springer har ingen gode Felter.

Varianten 3. —, $f5$ er lidet undersøgt. Trækket er i sig selv en Svækkelse af Kongestillingen, og Hvid mener det derfor rigtigt at søge at aabne Spillet mest muligt og bestemmer sig derfor for det hele Tiden tilstræbte $d2—d4$. Angaaende de andre Træk, der kommer i Betragtning, nemlig 4. $d3$ og 4. $Sc3$, henvises til Artiklen i August-Nummeret: Er det danske Aabningsrepertoire moderne?

4. $d2—d4$ $f5 \times e4$

Den logiske Fortsættelse. Paa 4. —, $e \times d$ kan følge 5. $e \times f$ eller meget stærkt $e5$.

5. $Sf3 \times e5$ $Sg8—f6$

Der truedes med $Dh5 \dagger$. Paa 5. —, $Df6$ følger 6. $f4$, $e \times f$ 7. $S \times f3$, og Hvid rokerer og har Gavn af Linieaabningen.

6. $0—0$ $Dd8—e7$

Sort lider under Vanskelighederne ved at faa Dronningfløjen udviklet. 6. —, $a6$ besvares med 7. $La4$, og paa det nærliggende, men mere passive Træk 6. —, $Le7$ har Hvid for mange Muligheder, f. Eks. 7. $c3$, og Sort kan ikke rokere paa Grund af 8. $Db3 \dagger$. At Stillingen indeholder en saadan Vending, hvor en Linieofficer via en lang Diagonal kan true vigtige Felter og Brikker midt inde i Fjendens Lejr, giver en Antydning af den Risiko, som Sort løber med den tidlige Linieaabning 3. —, $f7—f5$.

Trækket 7. $c3$ vilde naturligvis i Almindelighed være ugunstigt, da det spærrer for Hvids egne Brikker, men i dette Tilfælde er det berettiget som et nødvendigt Led i en bestemt, fornuftig Plan. Noget lignende gælder det sorte Træk 6. —, $De7$, der spærrer for $Lf8$.

7. $f2—f4$

Det naturlige Svar for at støtte Springerstillingen. To Ting maa bemærkes: 7. —, $e \times f$ gaar ikke paa Grund af 8. $Te1$ (et tydeligt Bevis paa, at den Part, der er lidt bagud, bør være forsigtig med at aabne Linier). Den anden Ting er Skavanken ved $f2—f4$, nemlig den Omstændighed, at Løberen paa $c1$ hæmmes i sin Virksomhed af Bonden paa $f4$.

7. $Sc6—d8$

Sort løser nu Problemet om Dronningfløjens Udvikling paa en nydelig Maade. Læg Mærke til, at Dronningtrækket ogsaa havde den Virkning at rømme Feltet $d8$ for Springeren.

8. $f4—f5$

En skarp Fortsættelse. Paa det tam-

me Udviklingstræk 8. Sc3 klarer Sort sig ganske godt med 8. —, c6 9. Le2, d6 10. Sg4, d5. — Bemærk, at Bonde-trækket genaabner Løberdiagonalen og forlænger Taarnlinien.

8. Sd8—f7

Ikke straks c6 paa Grund af Le2 med den nu farlige Trusel Lh5†.

9. Lc1—f4

Det naturlige Støtetræk. Nu vilde det være for farligt for Sort at spille paa Bondegevinst med 9. —, Sd6 10. La4, S×f5 11. Lg5, og Linieaabningen giver Hvid afgørende Angreb.

9. c7—c6

10. Lb5—e2 d7—d6

11. Se5×f7 De7×f7

12. Lf4—g5 Lf8—e7

Sort har virkelig opnaaet noget. Efter 13. Sc3, d5 har han en dækket Fri-bonde og en forholdsvis sikker Stilling, og efter 13. L×f6, D×f6 14. Lh5†, Kd8 er Sorts Stilling slet ikke saa daarlig trods Tabet af Rokaden. Hvids næste Træk forbereder en Underminering af Sorts Bondestilling i Centrum, da det saa vidt muligt maa hindres, at Sort blokerer Centralstillingen, specielt Diagonalen b3—g8, ved Hjælp af Bondefremrykningen d6—d5.

13. c2—c4 0—0

14. Sb1—c3 d6—d5

15. Dd1—b3 Kg8—h8

Hvid fortsætter Trykket mod d5, subsidiært e4, med det Formaal at fremkalde Bondeafbytninger og dermed Linieaabninger i Centrum. Sort fjerner Kongen fra den farlige Diagonal. Paa Dækningstrækket 15. —, Td8 følger 16. c×d, c×d 17. L×f6, L×f6 18. Tad1, og Hvid vinder en Bonde, for der trues baade med 19. S×d5, T×d5 20. Lc4 og med 19. S×e4, d×e 20. Lc4.

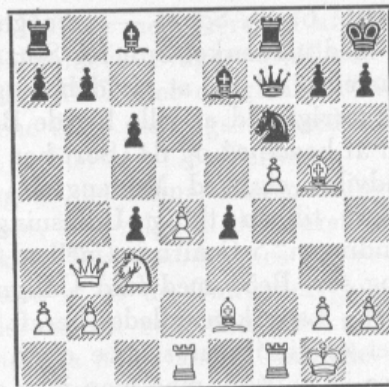
16. Tal—d1

Mere præcist var 16. c×d, c×d 17. L×f6, L×f6 18. Tad1, og Sort mister en Bonde, for paa 18. —, Td8 følger 19. S×e4. Eller 16. c×d, S×d5 17. L×e7, S×e7 18. D×f7, T×f7 19.

g4, og e4 falder. Eller endelig 16. c×d, S×d5 17. L×e7, S×c3 18. L×f8, S×e2† 19. Kf2, D×f8 20. K×e2.

16. d5×c4

Nu den eneste mulige Udvej. Paa 16. —, Td8 er 17. c×d for stærkt.



17. Le2×c4

At Løberen besætter den svækkede Diagonal c4—f7 vilde under normale Omstændigheder være den konsekvente Fortsættelse. Her var 17. D×c4 dog meget klarere. Naar man er i Fordel, bør man principielt undgaa Komplikationer. Efter 17. D×c4 vilde Hvid snart vinde e4 uden at give Modchancer. Løbetrækket er en dobbelt Fejl: For det første giver Hvid efter for en primitiv Lyst til at angribe Dronningen med en Løber, for det andet glemmer han at undersøge, hvilke Felter den flyttede Brik opgiver Kontrollen over. Nu smutter den sorte Dronning til h5.

17. Df7—h5

18. h2—h4

Her var det bedst at være konsekvent; altsaa 18. L×f6, T×f6 19. S×e4, T×f5 20. Le6 med hvid Overlegenhed i Centrum.

18. Le7—d6

For at besvare 19. L×f6, T×f6 20. S×e4 med D×h4, truende med Mat i 3 Træk.

19. Td1—e1 Ld6—g3

Nu da Sort har opnaaet Udligning eller næsten Udligning, begaar han en afgørende Fejl og tillader f5—f6 — en ny Linieaabning, som den sorte Kongestilling ikke kan taale. Bedst var nu

19. —, Lc7 for at bringe Løberen i Sikkerhed og eventuelt modangribe ved Lb6. Det var da ikke let for Hvid at finde nogen overbevisende Fortsættelse, han har selv for mange svage Punkter. Slaas der paa e4, vil Sort altid hævne sig paa f5.

20. Te1×e4 Sf6×e4

21. Sc3×e4 Lg3—c7

21. —, L×h4 strander paa 22. Dh3. F. Eks. 22. —, L×f5 23. T×f5, T×f5 24. D×f5, h6 25. g4. Eller 22. —, Te8 23. Sd6.

22. f5—f6

Dh5—g4

Hvids Angreb er allerede for stærkt. F. Eks. 22. —, g×f 23. Db4, Lg4 24. De7, eller 22. —, Lb6 23. f×g†, K×g7 24. T×f8, K×f8 25. Db4†, Kg7 26. De7†.

23. Db3—b4

Lc8—f5

24. Db4—e7

g7×f6

25. Lg5×f6†

Tf8×f6

26. De7×f6†

Dg4—g7

27. Df6×g7†

Opgivet.

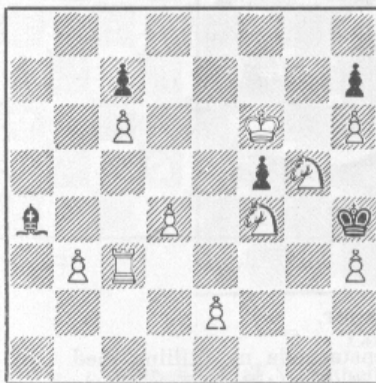
Noter af H. Norman-Hansen.

Opgaveafdelingen.

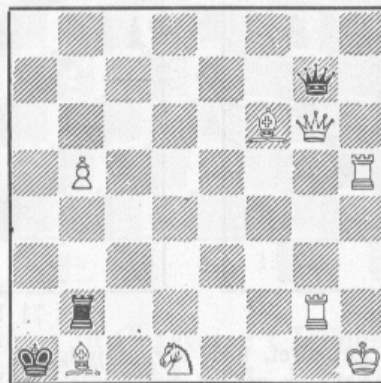
Under Ledelse af P. Rasch Nielsen og O. G. Lauritzen.

Originalopgaver.

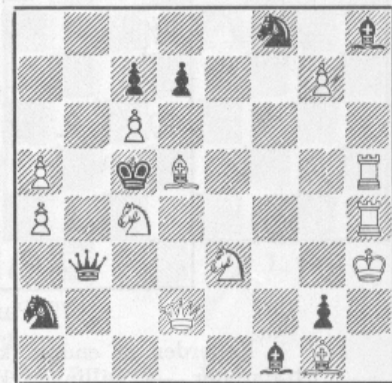
4858. Chr. Christensen, Kbhvn. 4859. P. Rasch Nielsen, Kbhvn. 4860. K. A. K. Larsen, Hillerød.



Mat i 4 Træk.

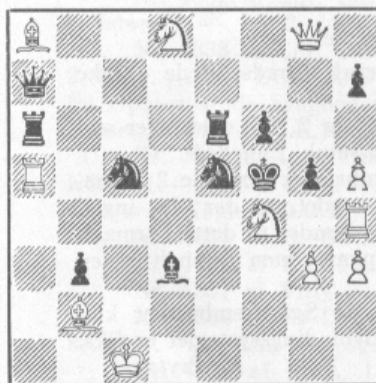


Mat i 3 Træk.



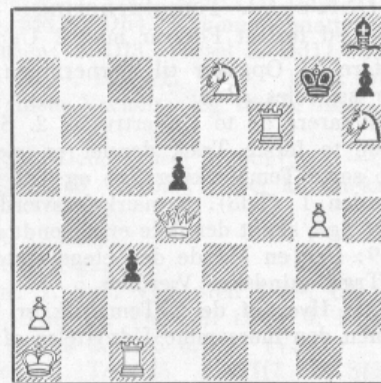
Mat i 2 Træk.

4861. K. A. K. Larsen, Hillerød.



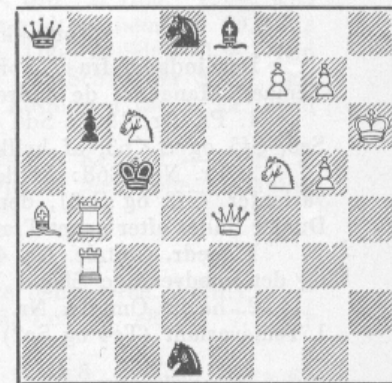
Mat i 2 Træk.

4862. R. Prytz, Hellerup.



Selvmat i 4 Træk.
(Bemærk Skinspillet).

4863. Chr. Christensen, Kbhvn.

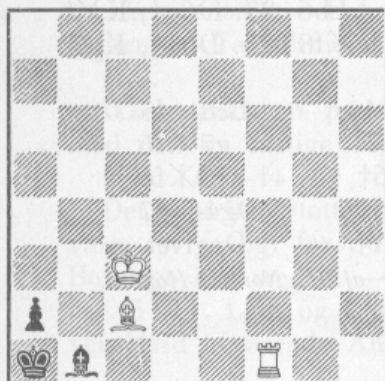


Selvmat i 3 Træk. Maximummer.
Tvilling: Le8 paa a6.

Miniatur-Opgaver

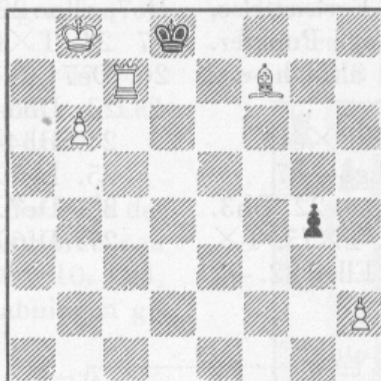
fra „Deutsche Schackblätter“, August 1940.

4864. Ernst Claus.



Mat i 4 Træk.

4865. W. Eiche.



Mat i 4 Træk.

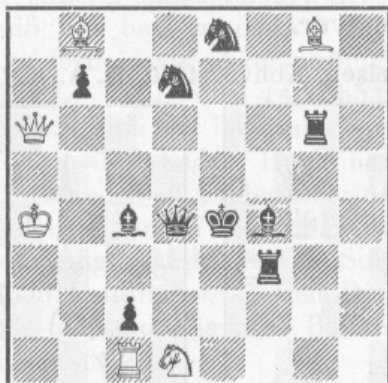
4866. F. Palatz.



Mat i 4 Træk.

Paradetemaet fra Junihæftet.

O. Strange Petersen.



79 Parader.

P. Rasch Nielsen.



71 Parader.

Rekorden er endnu ikke forbedret, men der er indgaaet ovenstaaende ny Stilling med 79 Parader. — Stillingen kan varieres ved at flytte alle Brikker et Felt tilhøjre og tilføje s. Ba6 og a7.

VIII er interessant ved at have den mærkelige Trusel $K \times T$, og desuden indeholder Stillingen et nyt Moment, nemlig Le6, som dækker op for s. Be7.

V. R.

DSK's 19. Tematurning:

Totrækkere med fortsat Forsvar med 2 Undertrusler.

Der indkom fra 7 Forfattere 21 Opgaver til Turneringen; heraf tilfredsstillende 4 ikke Temaet. Mange af de andre er særdeles gode.

1. Pr. Nr. 4867: Sd4 skal parere de to Undertrusler 2. $S \times e7$ og 2. Sf4. Det sker ved Se6, Sf5 og $S \times b3$, af hvilke de to første Træk danner en meget smuk Enhed.

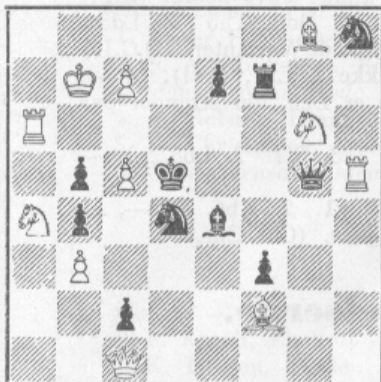
2. Pr. Nr. 4868: Af de to sorte Temabrikker Sg4 og Td6 frembringer den ene 2 Tema-varianten (Sf2 og Se3), den anden 1 (Td5). Bemærkelsesværdigt er det, at der slet ingen Dualer findes efter noget Træk af Sg4, skønt der ikke er anvendt sorte Bønder til dette Formaal.

1. hædr. Omtale. Nr. 4869: Paa en Maade den eleganteste Opgave, men Dobbelttruslen og det unødvendige Slag i 1. Træk mindsker Værdien.

2. hædr. Omtale. Nr. 4870: Hver af de 2 Temabrikker Tf4 og Sg3 frembringer kun 1 Tema-variant (Te4 og Se2); men den morsomme Udnyttelse af Halvbindingsystemet er fiks.

R. Prytz.

Endvidere har Dommeren, R. Prytz, tildelt Nr. 4871 Begynderpræmie. Desuden er det Anerkendelse værd, at det i Nr. 4872 er lykkedes at fremstille det ret komplicerede Tema i Miniaturform.

4867. K. A. K. Larsen.
1. Præmie.

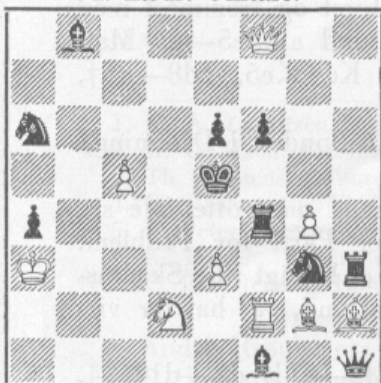
2♚. 1. Db2.

4868. H. Knuppert og
G. Thomas. 2. Præmie.

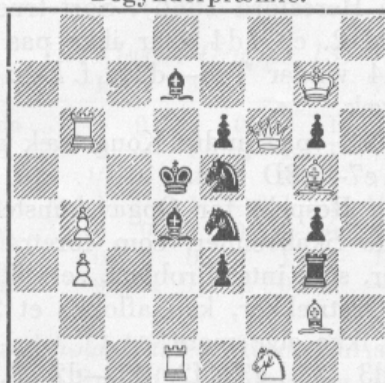
2♚. 1. S×g5.

4869. H. V. Tuxen.
1. hædr. Omtale.

2♚. 1. Sg×h4.

4870. Lars Larsen.
2. hædr. Omtale.

2♚. 1. Dd8.

4871. Otto Jensen.
Begynderpræmie.

2♚. 1. Lf4.

4872. H. Knuppert og
G. Thomas.

2♚. 1. Sf7.

Løsninger til Opgaverne i Julinumret.

Nr. 4831 af V. Buhelt: 1. Dg5, Trusel 2. Df4†. 1. —, Td8—d4 2. a8(S). 1. —, Td1—d4 2. Tc3†. 1. —, Ld4 2. Df4 eller Dd2. 1. —, f4 2. Tb4†. Mon ikke en sort Bf7 hindrer Dualen. Temaet kendes fra en af DSKs Tematurneringer. (R.P.). En smuk Kombinationsopgave uden Modelmatter, fin Nøgle. (Chr. Chr.) Forfatteren har korrigeret Opgaven ved Tilføjelse af sort f7. (O.G.L.)

Nr. 4832 af Chr. Christensen: 1. Da5, Trusel 2. Da6. 1. —, Sf6 2. Db6. 1. —, Ke5 2. Ld4†. 1. —, b5 2. d4. 1. —, Sf4 2. Db4. Ekkomodellmatterna er godt gennemført. (O.G.L.)

Nr. 4833 af Chr. Christensen: 1. Df3, Trusel 2. Dd1! 1. —, Tb6 2. Sd6† 1. —, Df6 2. Sc5†. 1. —, De3 2. De3. 1. —, Df2 2. Db3†. 1. —, Db4† 2. Sc5† eller Sd6†. En fin Opgave trods Svagheden i sidste Variant; jeg troede først, at Løsningen var 1. Le3 med Trusel 2. Sf2†. (V.R.)

Nr. 4834 af Lars Larsen: 1. Dc6, Trusel 2. Sc2†. 1. —, Lf6 2. Ke2. 1. —, Se6 2. Kd2. 1. —, Sf5. 2. Lc5†. 1. —, e3 2. Sf3†. Ret kompleks Opgave med gode Varianter, men svag Nøgle. (O.G.L.)

Nr. 4835 af R. Büchner: 1. Se6.

Nr. 4836 af R. Büchner: 1. Dg2.

Nr. 4837 af Villy Nielsen: 1. Sg7. Varianten 1. —, Lf5 ikke hensigtsren. (V.R.)

Nr. 4838 af K. Dybe: 1. Tb2 2. Th2 3. De5 4. Kbl 5. Lc5 6. e8(L) 7. Lf8† 8. Df6†. Der kan dog ogsaa spilles 2. De5 o. s. v. (V. R.)

Nr. 4839 af P. A. Larsen: 1. Te7, f5 2. Tff7 3. Sf5† 4. Dc8 5. f3. 1. —, g5 2. Tg7 3. Tff7 4. Dd8† 5. Kf8.

Nr. 4840 af P. A. Larsen: 1. Lb7, c5 2. Tg4 3. Lg3 4. Se7† 5. Dh6. 1. —, d5 2. e4† 3. Kh3 4. Dh5† 5. Lg2.

- Nr. 4841 af O. Brennert: 1. Da1, g5 2. Da7 3. f8(D)† 4. Dg7†. 1.—, h5 2. Lb8 3. Sc7† 4. Df6†. Vanskelig at løse, men mon Nøglen ikke kunde blive bedre. (R.P.)
 Nr. 4842 af Chr. Christensen: 1. Dc7, Trusel 2. De5†. 1.—, Dd6, Th5 2. Ld5†. 1.—, Tc7 2. Tf6†. 1.—, Sd6 2. Sg5†. God Nøgle og flere vellykkede Varianter. (O.G.L.)
 Nr. 4843 af Pentti Sola: 1. Lf8, Td4 2. e4, Le4 3. Lg7 (ikke 2. Lg7, Tf4!). 1.—, Th6 2. Lg7, Th4 3. e4. 2.—, Tf6 3. Lf6. En god Forførelse er Lg5, der strander paa 1.—, Lb7 2. L×h4, Se3 3. Lf2, d5! (L.L.)
 Nr. 4844 af Pentti Sola: 1. Lc7, Trusel 2. Le5 Mat. 1.—, Te3, Sf7 2. Lb8. 1.—, Sf3 2. Ld6. Særdeles fint Spil. (O.G.L.)
 Nr. 4845 af Pentti Sola: 1. h5, Trusel 2. Kb5. 1.—, Tg2, g1 2. Kb6. 1.—, e5 2. Kb4. 1.—, c3 2. Kb6. En meget original og interessant Opgave. (Chr. Chr.)

Løsninger til Kombinationsovelserne.

Side 129 i forrige Nummer.

- Nr. 1. Hvis De har betragtet 1. Tf6—e6 som den rigtige Løsning, vil endnu et Blik paa Stillingen overbevise Dem om, at det er *Sort*, der har Førstetrækket.
- Nr. 2. (Fra Turneringen i Heresford 1886). *Sort* truer først og fremmest med 1.—, d5—d4†. *Thi* 2. c3×d4 gaar ikke paa Grund af Se5—g4 Mat, og paa 2. Ke3×d4 vinder Ta8—d8†, f. Eks. 3. Kd4×e5, Td8—d5†, og Mat i næste Træk.
- Nr. 3. 1. Dd7—d6, Kf7—e8 (paa andre Kongetræk gaar Bonden i Dronning) 2. Dd6—e5 og 3. e7—e8D Mat.
 Med al skyldig Respekt for Opgavekunsten maa man ofte føle sig indforstaaet med de Skakvenner, som foretrækker Parti for Problem. Men den Skakspiller, som intet Problem, selv ikke et herligt lille Skælmsstykke som denne Tretrækker, kan aflokke et Skaksmil, ja, han er virkelig for — vi tør ikke sige mere.
- Nr. 4. 1. Lf4—g3, d4—d3 2. Lg3×f2, d3—d2 3. Lf2—e1!, d2—d1T 4. Kf1—e2 o. s. v., med Remis.
- Nr. 5. (Fra en Simultanopvisning). Rigtigt er Kg3—f2. *Dr.* Lasker spillede det tilsyneladende lige saa tilforladelige 1. Kg3—g4, hvad *Sort* imidlertid gendrev med 1.—, Tc3—c4† 2. Kg4—g5, Tc4—h4! (3. Kg5×h4, g7—g5†, fulgt af Kf8—g7).
- Nr. 6. (Fra en Simultanopvisning). Hvid kunde gøre Mat i kun 4 Træk ved 1. Dg3—e5†, f. Eks. Df6×e5 2. g2—g4†, Lc8×g4 3. h3×g4††, Kh5×g4 4. Sf3×e5 Mat.

Dansk Skak Unions Korrespondanceturneringer.

Turneringsledere:

For Grupper startede før 1. April 1940: Dommerfuldmægtig M. Funding, Ribe
 For Grupper startede efter 1. April 1940: Boghandler Arne Hansen, Aabybro.

I Klasse, Gruppe 9.

	1	2	3	4	5	Pts.	Pr.	
1. Jens Petersen, Thisted.....	—	1/2	1	0	1	2 1/2	II-III	Kr. 15,50
2. Ejnar Godthaab, Vildbjerg	1/2	—	1	1	1	3 1/2	I	Kr. 29,00
3. Egon Rasmussen, Ebeltoft	0	0	—	1/2	1	1 1/2		
4. Lyder Svendsen, Byrum	1	0	1/2	—	1	2 1/2	II-III	Kr. 15,50
5. Ehl. Møller, Haderslev.....	0	0	0	0	—	0		

Desværre udtraadte to ellers stabile Korrespondancespillere paa et saa tidligt Stadium, at de afbrudte Partier ikke egnede sig til at afgøres ved Bedømmelse.

II Klasse, Gruppe 12.

	1	2	3	4	5	6	Pts.	Pr.	
1. Lærer H. Skotte, Næsby	—	1/2	1	1	1	1/2	4	I-II	Kr. 15,00
2. S. A. Mikkelsen, Brønderslev ...	1/2	—	1	1	1	0	3 1/2	III	Kr. 12,00
3. Hans Jensen, Rode.....	0	0	—	0	1	0	1		
4. A. Relster, Dragør.....	0	0	1	—	1	1/2	2 1/2		
5. H. Christensen, Badskær	0	0	0	0	—	0	0		
6. N. Kristensen, Odense	1/2	1	1	1/2	1	—	4	I-II	Kr. 15,00

En Deltager udgik.

III Klasse, Gruppe 12.

	1	2	3	4	5	Pts.	Pr.	
1. S. Krogh, Ebeltoft	—	1	1	1	1	4	I	Kr. 22,00
2. K. Iversen, Vinde	0	—	1/2	0	0	1/2		
3. C. A. Fomsgaard, Jegindø	0	1/2	—	0	0	1/2		
4. E. Søb-Pedersen, København	0	1	1	—	1	3	II	Kr. 14,00
5. V. Sp. Poulsen	0	1	1	0	—	2	III	Kr. 6,00

To Deltagere udgik.

III Klasse, Gruppe 13.

	1	2	3	4	5	6	7	Pts.	Pr.	
1. H. A. Lauritsen, Jegindø ...	—	0	1/2	0	1	1	1	3 1/2	III	Kr. 9,00
2. N. C. Hach, Frøslev	1	—	1	1/2	1	1	1/2	5	I-II	Kr. 16,50
3. Th. Kristensen, Vorup	1/2	0	—	0	0	1	1/2	2		
4. O. Rasmussen, Ebeltoft	1	1/2	1	—	1	1	1/2	5	I-II	Kr. 16,50
5. E. Petersen, Lunderskov.....	0	0	1	0	—	0	1	2		
6. K. Larsen, Herringløse	0	0	0	0	1	—	1	2		
7. C. Brix Jensen, Tømmerby...	0	1/2	1/2	1/2	0	0	—	1 1/2		

Andre Resultater: *Landsholdsklassen*: Rud. Christensen remis mod V. Dinsen, P. Korning vundet over Rud. Christensen og J. Boesgaard Sørensen. — *Mesterklassen*: V. Rasmussen vundet over S. Boesgaard Sørensen. — I 6: Partiet 7-3 efterlyses! — I 7: 4/1, 5/2 (bedømt), 6/4 (bedømt), 7/6 (bedømt), Partierne 1-2 og 1-6 bedes snarest indsendt til Bedømmelse. — I 11: 1/2, 3/2. — I 12: 2-4, 5/2. — II 14: 1-7. — II 15: 3-6. — II 16: 2-4, 6/3. — II 17: 4/7: — II 18: 3/7, 7/2 (paa Tid). — III 14: 2-4 (bedømt), 4/7 (bedømt), Partierne 1-4 og 3-4 bedes indsendt til Bedømmelse. — III 15: 1-3 (bedømt), 3-4 (bedømt), 5/7, 6 Ferie fra 17/8—13/9. — III 16: 4/3, 7/1. — III 17: 2/7, 4/7, 5/6, 6/1. — III 18: 2-5. — III 19: 3/1, 3-4. — III 20: 1/6, 3-4, 4/2, 4/5, 4/6, 4/7, 6-7, 7/2.

Hovedsæsonen er inde,

hver Uge startes nye Grupper. Ogsaa De vil i den kommende mørkelagte Vinter faa Glæde af Korrespondanceskak, hvis De tilmelder Dem nu. Lange og kedelige Aftener er et ukendt Begreb for Korrespondanceskakspillere. — I I, II og III Klasse startes nye Grupper, saa snart der foreligger 7 Indmeldelser. Sammen med Indmeldelsen betaales Indskudet (I Kl. Kr. 8,50, II og III Kl. Kr. 6,00) paa Postgiro 18863.

Meddelelser: I 13: 5/7, 5/3, 4/2, 6/5. — II 24: 5 Ferie 1/8—15/8.

VIGTIGT: I de Grupper, der er startes før 1. Januar 1940 kræves kun 66 2/3 % Gevinst til Oprykning til højere Klasse. I de Grupper, der er startet efter denne Dato, kræves 75 % Gevinst til Oprykning.

Aarets Landsholdsgruppe og Mesterklasse:

Sidste Frist for Indmeldelse er 15. ds. I Landsholdsgruppen deltager i Aar bl. a. Julius Nielsen, København, der i Korrespondanceskak-Olympiaden opnaede bedste Resultat af samtlige Spillere paa Førstepladsen. Til Mesterklassen foreligger allerede nu saa mange Indmeldelser, at det er givet, der mindst bliver 2 Grupper. Indskud Kr. 11,00.

Meddelelser.*Alfred Christensen 6—Th. Haahr 2.*

Matchen mellem Alfred Christensen, Hjørring, og Th. Haahr, København, som spilledes i Hjørring i Dagene 19.—24. Juli, vandtes meget klart af Alfred Christensen med 6 Points mod 2. Om Spillet, der kendetegnes ved livlige Partier og kraftige, men forgæves Overrumplingsforsøg fra den københavnske Mesters Side, skriver Vinderen bl. a.:

„Første Parti forløb ret roligt. Jeg fik en ubetydelig Fordel, men ikke nok til at vinde paa. Da lavede Haahr, maaske som Følge af Rejsetræthed, en Fejl og tabte. 2.—6. Parti var voldsomme Kamppartier med en Vrimmel af Kombinationer. Jeg tabte det tredie, men vandt de øvrige og dermed Matchen. Haahr udtalte, at det var mit Forsvarsspil, som slog ham. Som Regel begyndte han selv at angribe, men blev slaet tilbage. De to sidste Partier prægedes af, at Afgørelsen var faldet. Jeg var tilfreds med Remis, og det blev da ogsaa Udfaldet i dem begge. Min Modstander spillede lidt mere usikkert end jeg, men 5—3 havde vel været et retfærdigere Resultat“.

Matchen overværedes hver Dag af et betydeligt Antal Tilskuere og refereredes af vendsysselske og aalborgensiske Dagblade. — En Matchberetning og udførlig Kommentar over samtlige Partier (hvoraf Nr. 3 er gengivet i Partiafdelingen) er udarbejdet af Vinderen og kan faas for en Pris af 2,50 Kr. ved Henvendelse til Alfred Christensen, Tørholmsvej 59, Hjørring.

Ny Skaklitteratur.

Jens Enevoldsen har paa Jespersen og Pios Forlag udgivet en interessant Forøgelse af vor desværre saa sparsomme Skaklitteratur: Skak for Viderekomne, med Undertitlen: Det positionelle Angreb.

Bidrag til Bladets følgende Nummer bedes indsendt senest den 15.

S K A K B L A D E T, udgivet af Dansk Skak Union, udgaar hver Maaned. Abonnement kan tegnes paa Bladets Ekspedition samt paa Postkontorerne i Danmark, Norge og Sverige à Kr. 5,00 pr. Aar, øvrige Udlænd Kr. 6,00 pr. Aar. Enkelte Numre faas i Ekspeditionen à Kr. 0,50.

Dansk Skak Union:

Formand: Sparekassekasserer H. Rye, Frederikshavn. Telefon 921.

Sekretær: Overassistent F. K. Villumsen, Østergade 18, Næstved. Telefon 895.

Tillige Leder af Unionens Propaganda.

Kasserer: Kasserer A. Buusmann, Jansvej 56, København S. Tlf. Amager 2852.

Redaktion: Ledende Redaktør og Redaktør for Partiafdelingen:

Journalist Bjørn Nielsen, Vestergade 12, Herning.

Opgaveafdelingen: P. Rasch Nielsen, Damhusboulevard 37, København Valby, og

O. G. Lauritzen, Aalekistevej 213, Vanløse.

Skakbladets Ekspedition: Vesterbrogade 21, St. o. G., København V. Telf. Eva 666.

Afleveret til Postvæsenet d. 1. Septbr. 1940.

A Backhausens Bogtrykkeri, Horsens.

Skakbrikker:

Buxbom, hvide og røde, Springere med Glasøjne.....	Kr. 10,50
Buxbom, hvide og røde.....	" 9,50
Ahorn, hvide og røde, ulakerede.....	" 6,25
Ahorn, hvide og røde, lakerede.....	" 7,50
Ahorn, hvide og sorte.....	" 6,00
Sammenfoldeligt Papskakbrædt, med Tal og Bogstaver, 42×42.....	" 1,35
Sammenfoldeligt Papskakbrædt, med Tal og Bogstaver, 46×46.....	" 1,50
Sammenfoldeligt Papskakbrædt, med Tal og Bogst., 48×48, meget svær Kval.	" 2,00
Rejseskakspil til at lukke sammen, i meget smuk Udførelse: 6,00 — 7,00	
— 8,00 — 9,00 og.....	" 10,00

Lige udkommen: A. Brinckmann: Schachmeister im Kampfe.

Omhandler: Aljechin — Euwe — Keres — Eliskases.

Af Indholdet fremhæves: Gestern und heute — Wettkampf Aljechin-Euwe — Aljechin (Partier) — Semmering und Avro Turnier — Euwe (Partier) — Keres (Partier) — Schachwissenschaft-Schachtheorie? — Eliskases — Der Plan in der Schachpartie — Schach und Mathematik — Schach ist Kampf o. s. v. o. s. v.

Heftet Kr. 5,00 — indb. Kr. 7,00.

Nyhed: Jens Enevoldsen: Skak for Viderekomne, det positionelle Angreb. Kr. 1,50.

Korrespondancepakken: 200 Skakkort, 1 Noteringshefte til 13 Korrespondancepartier samt 10 Rapportlister..... Kr. 3,50
200 Skakkort..... " 2,75

Partinoteringsbøger: Til 25 Partier à 76 Træk, med Rundetabel, Turneringsskemaer og Diagrammer..... pr. Stk. " 0,40
Til 50 Partier à 60 Træk, med Diagrammer og Plads til Noter. pr. Stk. " 0,50
10 Stk..... " 4,50
Noteringsbog indbunden i smukt Vælskbind med Guldtryk, Plads til 250 Partier à 60 Træk, med Diagram og Plads til Noter. Her er den længe savnede Bog til Indførelse af enhver Skakspillers Partier " 5,50

Leporello: En sammenfoldelig Lommebog i ægte Læder, Figurer af Celluloid med Guldtryk, indeholdende 6 Spil..... " 32,50
Indeholdende 3 Spil..... " 21,00
— 1 —..... " 10,00
+ 10% Statsafgift.

Skakure, Størrelse 9×19 cm. Fineste Fabrikat. 2 Aars Garanti..... " 21,50
+ 10% Statsafgift.

Skaktrykkeri: Stort og kraftigt, Diagrammet i Kvadrat 7,5 cm, komplet Kr. 15,00.

Dansk Skak Unions Mærkater: 150 Stk. 1 Kr.

Dansk Skak Unions Emblem i Sølv, med Knap Kr. 2,00.

Antikvarisk Skaklitteratur og komplette Aargange af Skakbladet før 1921 købes. Tilbud udbedes.

Altid **franco** Levering.

DANSK SKAKFORLAG, ARNE HANSEN,
Tlf. Aabybro 82. Aabybro. Postgiro 18863.