

SKAKBLADET

Medlemsblad for Dansk Skak Union



SEPTEMBER 1938

34. AARGANG

NR. 9

Indeholder:

Laskers Forsvar

*

Berlème Nix og Hustrus
Legat

*

Skak i Udlandet

*

Partier

*

Dansk Skak Unions Korre-
spondanceturneringer

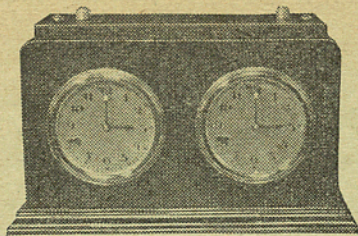
*

Opgaver

*

Meddelelser

I Løssalg 50 Øre pr. Stk.



Skakuret

»Olympia«

Ny smuk Model fremstillet paa eget Værksted. Størrelse 11x18½ cm med Gangviser og Faldvinge. Leveres i Eg, Birk og Mahogni.

2 Aars Garanti.

Som Reklame sælges de første 50 Stk. for **Kr. 20,00** pr. Stk.

Urmager Victor Krebs, Nakskov

E. PARSHØJ

GULDSMED & SØLVSMED
ØSTERBROGADE 98 KØBENHAVN Ø.
TELF. CENTR. 2598

PRÆMIER JUBILÆUMSGAVER

Udført efter kunstneriske Tegninger

Afgang fra Kunstakademiet i 1909
som Billedhugger

Haandværker.s Sølvmedaille for
Cicelering 1900 - E. PARSHØJ

Haandværker.s Sølvmedaille for
Graverling 1910 Fru B. PARSHØJ

Kunstindustriell Prisoppgave Sølv-
medaille 1904 - E. PARSHØJ

PRÆMIER

STORT
UDVALG

L. ERLANDSEN

Sølv- & Guldsmed
Frederikshavn

Norsk Sjakkblad

(organ for Norsk Sjakkforbund)

10 hefter à 8 sider
pr. år.

Abonnementspris
2 kr. årlig.

Adr.:

„Høili“, Tyholtvejen,
Trondhjem, (Norge).

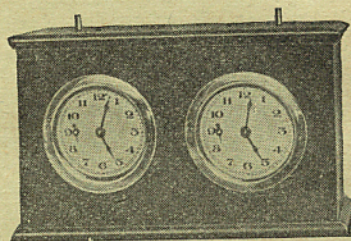
Gør det rigtige, køb

„Fix“ Skakure

med Gangviser og Faldvinge, Størrelse 6x11x18 cm, Pris 24 Kr. Sendes 14 Dage paa Prøve uden Forbindende. Paa Grundlag af 5 Aars tilfredsstillende Brug i forskellige Klubber ydes 2 Aars Garanti. Mange Anbefalinger foreligger.

Sammenlukkkelige Skakbrætter 38x38 cm Kr. 1,15 og 42x42 cm Kr. 1,65. Ahorn Brikker, Klubmodel, pr. Sæt 5,25.

Th. Sandorff, Wilkensvej 25 - København F. - Telefon Gothaab 5037 y.



Korrespondancespillere!

Bestil Korrespondancepakken, og De modtager:

- 200 Korrespondanceskakkort
- 1 Noteringshæfte til Korrespondancepartier
- 10 Rapportlister til 42 Træk

Alt for Kr. 3,15. Franco Levering.

Klubber køber med Fordel Brikker og Brætter her. Forlang Tilbud.

Alfred Christensens Korrespondancematch med Ralph L. Aldis, England, fylder 4 tæt maskinskrevne Sider.

4 prægtige Partier med udførlige Noter af stor Interesse for enhver Skakspiller.
Pris 1 Kr. franco.

Aabybro Boghandel. Telefon 82. - Postgiro 18863.

Arne Hansen.

SKAKBLADET

Medlemsblad for Dansk Skak Union

REDAKTION:

Ansvarshavende Redaktør og Redaktør af Partiafdelingen:

Alfred Christensen.

Redaktører af Opgaveafdelingen: P. Rasch Nielsen og O. G. Lauritzen.

MEDARBEJDERE:

Bjørn Nielsen og Jul. Nielsen.

34. Aargang

September 1938

Nr. 9

Laskers Forsvar. (Fortsat).

Af Bjørn Nielsen.

1. d2—d4, d7—d5 2. c2—c4, e7—e6 3. Sb1—c3, Sg8—f6 4. Lc1—g5, Lf8—e7
5. e2—e3, 0—0 6. Sg1—f3, Sf6—e4 7. Lg5×e7, Dd8×e7.

A. 8. Dd1—c2.

	8.	9.	10.	11.	12.	13.	
1.	Dd1—c2 ¹ c7—c6	Lf1—d3 f7—f5 ²	Sf3—e5 ³ Sb8—d7	f2—f4? Sd7×e5	f4×e5 ⁴ De7—h4†	g2—g3 Dh4—h6!	5
2.		Sc3×e4 ⁶ d5×e4	Dc2×e4 De7—b4†	Sf3—d2 Db4×b2	De4—b1 ⁷ Db2×b1 ⁸	Tal×b1 Sb8—d7	9
3.		Dc2×c3 Se4×c3	c4×d5 ¹ c5×d4	Sf3×d4 ¹⁰ e6×d5	Lf1—e2 Sb8—d7	0—0 Sd7—f6	11
4.		c7—c6	Lf1—d3 d5×c4 ¹²	Ld3×c4 Sb8—d7	0—0 b7—b6 ¹³	Dc3—d3 ¹⁴ c6—c5	15
5.			Sb8—d7	c4×d5 ¹⁶ e6×d5	0—0 Sd7—f6 ¹⁷	b2—b4 Lc8—g4	18

1. Trækket 8. Dc2 (Teichmann!) anvendes af Alekhine og Flohr. Varianterne deler sig efter dette Træk i 2 Grupper, idet Sorte enten maa afvikle Springerstillingen paa e4 eller spille c7—c6. I sidste Tilfælde maa Hvid slaa Se4 straks eller tillade, at den befæstes.

2. En saakaldt Stonewall-Opstilling, Hullerne i den sorte Stilling er vanskelige at udnytte.

3. Her og i næste Træk spiller Hvid bedre 0—0.

4. Ogsaa 12. d×c, Dc5 er utilfredsstillende for Hvid.

5. Ikke S×g3 paa Grund af 14. Df2. Efter Tekstrækket kan Hvid ikke undgaa Bondetab. — Tilføjer man i denne Variant, efter 8. Dc2, c6, Trækkene Tal—c1 og Sb8—d7, fremkommer den Stilling, der opstaar i Rubinstein-Varianten (1. d4, d5 2. c4, e6 3. Sc3, Sf6 4. Lg5, Sbd7 5. e3, Le7 6. Sf3, 0—0 7.

- Tc1, c6 8. Dc2, Se4 9. L×e7, D×e7). I denne normal-ortodokse Variant er Se4 anerkendt som Sorts bedste Fortsættelse(!).
6. Herved kan Hvid fremkalde Dronningafbytning og bl. a. udnytte den Omstændighed, at den hvide Konge lettere end den sorte kan anvendes aktivt. Varianten stiller dog ikke Sort overfor større Vanskeligheder.
 7. 12. Tb1, D×a2 13. Ld3, f5 14. De5, Da3 15. Ke2, De7 16. c5, Sd7 17. Dc7, e5! (Alekhine—Böök, Kemerl 1937).
 8. Bedre 12. Dc3 (13. Dc1, D×c1† o. s. v.).
 9. Flohr—Thomas, Margate 1936. Der fulgte 14. Se4, og nu kunde Sort, i Stedet for b6, fortsætte med det mere aktive e5!, f. Eks. 15. d5, f5!, fulgt af Sc5 eller 15. Sd6, b6 16. g3, La6 17. Lg2, Tad8!, truende med c5, fulgt af et Springeratfræk.
 10. D×d4?, Td8 med udmærket Spil for Sort.
 11. Alekhine—Maroczy, New York 1924. Hvids Spil er saa bekvemt, at 9. c7—c5 næppe vil friste nogen igen.
 12. Først med denne Spillemaade synes der at komme Mening — Remismening! — i den triste Variant 8. S×c3 og 9. c6. Sort afvikler Trykket paa d5 straks og gennemfører senere c5.
 13. »Med lige Spil«. (Dr. Euwe). Havde Hvid i 11. Træk slaaet Bonden med Dronningen, kunde Sort her fortsætte med e5.
 14. Eller 13. Tacl, Lb7 14. Tfd1, c5! med Overgang i en normal-ortodoks Variant.
 15. Alekhine—Spielmann, Bad Bled 1931. Der fulgte: 14. De4, Tb8 15. Ld3, g6 truende med Lb7. Partiet blev Remis.
 16. Hindrer Spielmann-Manøvre (d×c, senere c5), men frigør den sorte Løber.
 17. 12. Te8 og eventuelt Sf8 gav Sort tilfredsstillende Spil. Ved den følgende Løbermanøvre forværrer Sort sin Stilling.
 18. Flohr—Böök, Warszawa 1935. Efter 14. Se5, Lh5 15. Dc5! D×c5 16. b×c, Tfe8 kom Sort i Vanskeligheder paa Grund af den udsatte Dronningfløj og Løberens Hængestilling: 17. Tab1, Te7 18. Tb3, Tc8 19. Tfb1, T8c7 20. Ta3, a6 21. f4! (truende med h3 og g4), Sg4 22. T×a6, og Hvid udnyttede sin Fordel til Gevinst.

B. 8. c4×d5¹.

8. Se4×c3 9. b2×c3, e6×d5 10. Dd1—b3, Tf8—d8².

	11.	12.	13.	14.	15.	16.
1.	c3—c4 ³ d5×c4 ⁴	Lf1×c4	Db3—c3 ⁶	0—0	Sf3—d2	Tf1—c1 Td6—h6
2.	Sb8—c6 ⁹	c4×d5 ¹⁰ Sc6—a5 ¹¹	Db3—c3	Lf1—d3	0—0	Ta1—c1 c7—c6
3.		De7—b4†	Db3×b4	Ta1—c1	Lf1—c4	14
4.			Sc6×b4	Sb4×d5 ¹³	c7—c6	
			Sf3—d2!	Sd2×b3	Kel—d2 ¹⁶	g2—g3 ¹⁷
			Db4×b3 ¹⁵	Sc6—b4	Sb4×d5	b7—b6
5.					Ta1—c1!	e3—e4! ¹⁸
					Sb4×d5	

1. Dette Angrebssystem anvendtes af Dr. Tarrasch og anbefaledes af denne som »dobbelt Dronninggambit« (idet Hvid senere for anden Gang spiller c4). Hvid ophæver Bondespændingen og befrier den sorte Løber, til Gengæld rulles Sorts Bondecentrum op, og Hvid forskaffer sig endnu en aaben Taarnlinie paa Dronningfløjen.

Medens Sort efter 8. Dc2 kan slaa paa c3 eller lade være, har han her intet Valg: han maa slaa, forstærke det fjendtlige Bondecentrum og udsætte sig for et følgende c3—c4.

2. Indført af H. Wolf (mod Tarrasch, Wien 1922). Trækket anerkendes af Teorien som Sorts bedste. Jeg betvivler, at Trækket er bedre end 10. c7—c6; de to Spillemaader ligner hinanden deri, at de begge gør Indrømmelser (thi der er vel ingen, der tror paa, at Fortsættelsen paa Wolfs Manøvre: Sc6—b4—d5 fulgt af c7—c6 er mere end en *Nødhjælp* for Sort). Medens altsaa Sort i det ene Tilfælde gør den, som det synes, uundgaelige Indrømmelse med det samme, maa han, hvis han vælger 10. Td8, gøre Indrømmelser *bagefter*.

Hvis man betragter den Stilling, der er fremkommet efter 10. Db3, vil man bemærke, at Sort har løst Spørgsmaalet om Dronningløberens Udvikling, ligesom han har afviklet sin udsatte Centralspringer. Han har saaledes løst 2 af de Opgaver, der stilledes ham — det 3. og sidste Problem: Gennemførelsen af c7—c5, er stadig uløst. Hvis Sort vil søge en teoretisk (fuldstændig) Udligning og søge den ad positionel Vej, er han — i hvert Fald efter mine Begreber — forpligtet til at gennemføre c7—c5. Imidlertid yder 10. Td8 (i det mindste i Forbindelse med den sædvanlige Fortsættelse: Sc6) meget lidt til Løsningen af dette Problem. Derimod vil Sort med 10. c7—c6 spille paa at gennemføre c5 saa hurtigt, det lader sig gøre. 10. c7—c6 er ganske vist et kedeligt Begyndelsestræk — men gives der overhovedet noget bedre?

Efter 10. c6 11. c4 (11. Tab1, b6), Le6! har Sort Muligheden Td8 (hvor-efter c5 allerede begynder at blive aktuel) foruden Chancen for at kombinere Afvikling paa c4 med c6—c5.

Om (10. c6 11. c4, Le6) 12. c5 saa b6! 13. Tc1 (13. c×b, a×b 14. D×b6, Sd7! o. s. v.), Sd7! (14. c×b, a×b 15. T×c6, Ta3 16. Db1, Tfa8 o. s. v.) med godt Spil for Sort.

3. 11. Ld3?, c5 12. d×c, Sd7! Hvid kan ikke opsætte c3—c4.
4. c7—c5 er utilstrækkelig, saavel efter 12. c×d, Sbd7 som efter 12. Lf5 (truende med Le4) eller efter 12. c×d 13. S×d4, Sc6 14. d×c, T×d4 kan Sort højst vinde Bonden tilbage med daarligere Stilling.
5. Denne besynderlig udseende Manøvre, hvorved Sort først hjælper den fjendtlige Løber i Spil, for bagefter at trække Springeren til c6, hvor den spærrer for c-Bonden, anvendtes første Gang af Leonhardt. Vitsen bestaar deri, at der trues dels med Sa5×c4, dels med S×d4. Hvid kan parere begge Trusler mod at give det vundne Tempo tilbage; Sort har da en god (hurtig) Officersudvikling, men daarligt Sammenspil mellem Officerer og Bønder.
6. Ikke 13. 0—0, Sa5 14. Dc3, S×c4 15. D×c4, Le6 og 16. Ld5 med godt Spil for Sort. (Parti Nr. 1519). — 13. Le2 tillader Le6! (14. D×b7, Ld5! o. s. v.).
7. Overfaldet 14. L×f3 15. g×f, Td6 16. Kh1, Dh4 strander paa 17. Tg1 (D×f2? 18. Taf1, Dh4 19. d5 med Officersgevinst).
8. Dr. Tarrasch—Leonhardt, Ostende 1905. Efter Sfl er det vanskeligt at gennemføre et Angreb mod den hvide Kongestilling, medens Sorts Dronningfløj er exponeret.

9. Fortsættelsen paa Wolfs Manøvre.
10. Til c5 bemærker Bogoljubow (d2—d4! S. 93): 12. c5 er risikabelt paa Grund af Lg4 13. Le2 (eller D×b7, L×f3 14. D×c6, Le4 og Sorts Angreb maa gaa igennem), L×f3 14. g×f, b6 15. Da4, De6 16. Tc1, Se7 og f5! til Fordel for Sort.
11. Indført af Treybal, Sliac 1932. Hvid kan naturligvis ikke holde Bonden ved Db5, den sorte Springer kommer imidlertid paa Afveje.
12. Eliskases—Spielmann, Matchen 1932 (Parti Nr. 1271).
13. Bedre end S×a2, T×c7.
14. Dr. Tarrasch—Wolf, Wien 1922. Hvid har et godt Slutspil.
15. S×d4 giver utilstrækkeligt Angreb efter 14. e×d, D×d4 15. Td1!
16. Ogsaa i denne Variant (jvf. A2) kan den hvide Konge lettere centraliseres. Der er dog endnu saa mange Officerer paa Brættet, at den ikke staar sikkert. Endnu stærkere er utvivlsomt Tc1.
17. Spillet af Euwe mod Spielmann, Karlsbad 1929. Der fulgte: (b6) 17. Lg2, c5! (Svager Le6 18. Thc1, Tac8 19. Ke2, c6 med bedre Spil for Hvid. Hönlinger—Przepiorka, Rohitsch-Sauerbrunn 1929) 18. Thc1, c×d 19. S×d4, Lb7 20. a4 med bekvemmere Stilling for Hvid.
18. Bogoljubow—Spielmann, Matchen 1932. Sort har et vanskeligt Spil, da Hvid behersker Centrum, og de sorte Dronningbønder staar exponerede og vanskeligt kan mobiliseres. I Partiet fulgte: Te8 17. f3, c6 (lærerig er f5? 18. Lc4, c6 19. L×d5, c×d 20. e5 med overlegent Spil for Hvid) 18. Kf2, Se7 19. g4.
(Sluttet).

Berlème-Nix og Hustrus Legat.

Fordeling af Renterne 1938.

1. Hovedkreds.		
Lyngby-Holte Skakklub.....	Kr.	45,—
Valby Skakklub	»	50,—
2. Hovedkreds.		
Haslev Skakklub	»	37,—
Hellebæk Skakklub.....	»	37,—
Roskilde Skakklub	»	36,—
3. Hovedkreds.		
Svendborg Skakklub.....	»	30,—
Skakklubben »Taarnet«, Svendborg.....	»	30,—
4. Hovedkreds.		
Graasten Skakklub	»	25,—
Hjordkær og Omegns Skakklub	»	25,—
5. Hovedkreds.		
Herning Skakforening.....	»	40,—
Grejsdalens Skakklub.....	»	40,—
6. Hovedkreds.		
Randers Skakklub	»	30,—
Serup Skakklub.....	»	25,—
	Overføres...	Kr. 450,—

7. Hovedkreds.	Overført... Kr. 450,—
Aabybro Skakklub	» 30,—
Hjørring Skakklub	» 25,—
Nørresundby Skakklub	» 25,—
	<u>Ialt... Kr. 530,—</u>

Beløbene er tilsendt de respektive Hovedkredskasserere til videre Ekspedition.

6. September 1938

har Dansk Skak Union bestaaet i 35 Aar. — Herom siger Forhandlingsprotokollen:

»Jydsk Skakunion stiftedes ved enstemmig beslutning af delegerede fra foreningerne i Aalborg, Viborg, Randers, Horsens og Fredericia, som forsamledes i Horsens d. 6te sept. 1903. — Efter at adj. Thoresen, Randers, var valgt til dirigent, vedtoges love for unionen. Endvidere valgtes bestyrelse (brygmester Olaf Holm, Horsens, premierltnt. Kjærulff, Viborg, og adjunkt Thoresen, Randers) samt revisor (tandlæge Grau, Aalborg)«.

Uvilkaarlig blader man forsigtigt i den gamle Protokol, hvis gulnede Blade med sirlig Skrift i velvalgt Sprog har bevaret Historien om Begyndelse i det smaa, og om godt tilrettelagt organisatorisk Virke, som — baaret af Stifternes Kærlighed til Sagen — maatte kronnes med Held.

Unionen er forlængst gaaet ind i de voksnes Rækker, den føler sig stærk og handledygtig med Lyst til Livet og Mod paa Fremtiden. Men saavel vi, der nu arbejder for Unionen, som de, der følger efter os, vil altid ærbødigt og taknemligt huske de Mænd, som hin Dag i 1903 lagde Grunden til de stærke Baand, der nu knytter danske Skakspillere til hverandre.

H. Rye.

»Dansk Skak Union«s Korrespondanceturneringer.

Unionens 18. Turnering, der blev startet omkring 1. Oktober 1937, afslutter en lang Række Korrespondanceturneringer, der blev udskrevet een Gang om Aaret. — Fremtidig vil Unionens Korrespondanceturneringer blive løbende, saaledes at de enkelte Grupper bliver startet, hver Gang 7 Deltagere indenfor samme Klasse har anmeldt deres Deltagelse, og fra 1. September 1938 modtager Turneringslederen, Dommerfuldmægtig M. Funding, Vestervig, Anmeldelser.

Der spilles i fire Klasser, Mesterklassen for særlig stærke Spillere, I Klasse for øvede og stærke Spillere, II Klasse for øvede, men mindre stærke Spillere og III Klasse for uøvede eller svage Spillere. Optagelse i en Klasse sker som Regel paa Grundlag af Anmelderens Selvvurdering, dog gælder der den Regel for tidligere Deltagere, at Opnaelse af $\frac{2}{3}$ af det opnaelige Antal Points medfører Oprykning i en højere Klasse, og Opnaelse af $\frac{1}{3}$ af det opnaelige Antal Points medfører Nedrykning i en lavere Klasse. Da Klasseantallet i Aar er nedsat med en Klasse, staar Turneringslederen dog friere i sin Ret til at placere Deltagerne, navnlig i II og III Klasse.

Som noget nyt indføres fra i Aar en Landsholdsklasse, hvor Turneringen dog ikke er løbende. Den startes hvert Aar den 1. September, i Aar dog først den 1. Oktober. Den omfatter højst 10 Deltagere, der udvælges af Forretnings-

udvalget blandt de Anmeldelser, der indkommer senest den 15. September, og Vinderen i denne faar Titlen »*Danmarksmester*«.

Som nævnt vil alle Grupper i den løbende Turnering blive paa 7 Deltagere, saaledes at hver Spiller faar 6 Partier at spille.

Der indbetales Indskud i Landsholdsklassen og Mesterklassen med 11 Kr., i I Klasse med 8,50 Kr. og i II og III Klasse med 6 Kr. Heraf afholdes et mindre Ekspeditionsgebyr, medens Resten tillagt et Tilskud fra Unionen anvendes til Præmier.

Betænkningstiden er 30 Dage til 10 Træk. — Reglement og Instrukser vil iøvrigt medfølge Startbrevet.

Anmeldelse skal ske til Turneringslederen, Dommerfuldmægtig M. Funding, Vestervig, der har Postgirokonto Nr. 80768. Uden samtidig Indbetaling af Indskud kan ingen Anmeldelse forventes anerkendt. Husk, at ingen almindelige Breve maa indeholde Pengeforsendelser. — Anmeldelsen skal indeholde en letlæselig Angivelse af Navn og Adresse, Angivelse af Klasse, Oplysning om eventuel tidligere Deltagelse i Unionens Korrespondanceturneringer og de senest opnaaede Resultater samt den Forening, hvoraf Spilleren er Medlem.

For alle Kendere af Korrespondanceskak er det overflødigt at anbefale Turneringerne, hvortil de sikkert vil melde sig i stort Antal. Alle andre bør vide, at Fjernskak indeholder alle Skakspillets bedste Sider, og at det er et udmærket Middel til at øge Spillestyrken baade i Aabnings-, Midt- og Slutspil.

Skak i Udlandet.

Holland. Det hollandske Radioselskab »*Algemeene Vereeniging Radio Omroep*« eller A. V. R. O. arrangerer før Jul en Stormesterturnering, som vil blive de sidste Aars største og mest betydningsfulde, idet den byder paa en dobbeltrundig Kamp mellem de saakaldte Verdensmesterskabskandidater.

Turneringen begynder den 5. November og spilles i forskellige hollandske Byer. Indbudt som Deltagere er: Dr. A. Aljechin, Dr. M. Euwe, J. R. Capablanca, S. Flohr, P. Keres, M. Botvinnik, R. Fine og S. Reshevsky. — Arrangørerne har sluttet Aftale med Verdensmesteren om, at Turneringens Vinder skal have Ret til at spille den næste Match med ham om Verdensmesterskabet. Vinder Aljechin selv Turneringen, saa overgaar denne Udfordringsret til 2. Præmietageren.

Irland. Mesterskabet for Irland er vundet af T. Cox med 7 Points af 9 mulige. Nr. 2 og 3 blev J. O'Hanlon og T. G. Cranston.

Norge. Turneringen om Norgesmesterskabet er i Sommer blevet spillet i Grimstad. I Mesterklassen vandt O. Kavlie-Jørgensen, Bergen, efter Omkamp med T. Østeraas, Oslo, den eftertragtede Titel: *Norgesmester for 1938*. Nr. 3 blev sidste Aars Mester A. Krogdahl, Oslo, og derefter fulgte C. Haave, Stavanger, A. Gulbrandsen, Moss, og H. G. Hansen, Oslo.

1. Klasse vandtes af Aage Vestöl, og i Dameturneringen sejrede Catharina Skönsberg.

Sverige. Nordisk Skakforbunds Kongres og Turnering i Ørebro fra 20.—28. August imødeses med stor Forventning. Ved Redaktionens Slutning begyndte Turneringen med 60 Deltagere. Til Landsholdsklassen er anmeldt: 1. J. Enevoldsen, Danmark, 2. E. Lundin, Sverige, 3. E. Larsson, Sverige, 4. T. Salo, Finland, 5. B. Rasmusson, Finland, 6. E. Petterson, Sverige, 7. H. Carlsson, Sverige, 8. A. Nilsson, Sverige, 9. G. Stahlberg, Sverige, 10. J. Petersen, Danmark, 11. N. Bergquist,

Sverige, og 12. R. Krogius, Finland. I sidste Øjeblik erfarer vi, at Enevoldsen er udeblevet. — Mesterklassen og 1. Klasse er hver delt i to Grupper à 12 Spilere, og ogsaa her er der en meget stærk svensk og finsk Repræsentation.

»Skakbladet«s Oktobernet vil udførligt behandle Kongres og Turnering.

Tyskland. Turneringen om Tysklands mesterskabet, der blev spillet i Bad Oeynhausens fra 24. Juli—7. August, var i Aar særlig interessant, idet de østrigske Mestre, der deltog for første Gang, prægede Kampen. Som ventet sejrede den unge Stormester Erich Eliskases fra Innsbruck, der i overlegen Stil tilkæmpede sig 12½ Points (10 vundne og 5 Remis) og erobrede Titlen: *Tysklands mester for 1938.* — Efter ham fulgte 2—3. Kieninger og Michel hver 10 Points, 4. Engels 9 P., 5—7. Prof. Becker, Richter og Koch hver 8½ P., 8—9. Kohler og Rellstab hver 8 P., 10. Hermann 7 P., 11. Reinhardt 6½ P., 12—14. Kranki, Schmitt og Eisinger hver 5½ P., 15—16. Novarra og Weil hver 3½ Points.

Parti Nr. 1644. Dronningegambit. (32).

Spillet ved Bræt 3 i Matchen Skandinavien-Stortyskland i Bremen den 12. Juni 1938.

<i>Hans Müller,</i>	<i>Poul Hage,</i>	17. Sd5—c7	Ta8—b8
Wien.	København.	18. Ta1—d1	
Hvid.	Sort.	Hvid fremtvinger nu yderligere Dronningeafbytning og regner med at gaa ind i et vundet Slutspil, men — som Dr. Tarrasch har sagt — »før Slutspillet har Guderne sat Midtspillet«.	
1. d2—d4	d7—d5	18. Dd7—f5	
2. c2—c4	e7—e6	19. Dc2×f5	Se7×f5!
3. Sb1—c3	Sg8—f6	Med dette og de følgende Træk fremtvinger Sort en Svækkelse af de hvide Felter i Modpartens Stilling og kommer derved til Modspil.	
4. Lc1—g5	Lf8—e7	20. Sb5×a7	Sf5—h4
5. e2—e3	Sb8—d7	21. 0—0	Sh4×f3†
6. Sg1—f3	0—0	22. g2×f3	e5—e4
7. Dd1—c2	c7—c5	23. f3×e4	Lc8—h3
		24. Tf1—e1	Lh3—g4
		25. Td1—d4	Lg4—f3

Det almindeligste Svar efter 7. Dc2. De senere Aars Turneringspraksis har dog vist, at Hvid opnaar langt det bekvemteste Spil. I Betragtning kommer derfor 7. —, c6, f. Eks. med Fortsættelsen 8. Td1, a6 9. Ld3, h6 10. Lh4, Te8 11. 0—0 og nu 11. —, b5!?

8. c4×d5 c5×d4

Hermed undgaar Sort den isolerede Bonde, men Hvid faar et overlegent Figurspil.

9. Sf3×d4	Sf6×d5
10. Lg5×e7	Sd5×e7
11. Lf1—e2!	Sd7—f6
12. Le2—f3	Dd8—b6
13. a2—a4	e6—e5
14. a4—a5	Db6—c5?

En Sorgløshed, der i faa Træk bringer Sort paa Nederlagets Rand. Rigtigt var 14. —, Dc7.

15. Sc3—d5!	Dc5—d6
16. Sd4—b5	Dd6—d7

Løberen udøver her et varigt Tryk paa den hvide Kongestilling.

26. b2—b4

Hvis Hvid med 26. e5 søger at hævde Bonden, følger 26. —, Sg4 27. e6, f×e6 28. S×e6, Tf6 med generende Trusler.

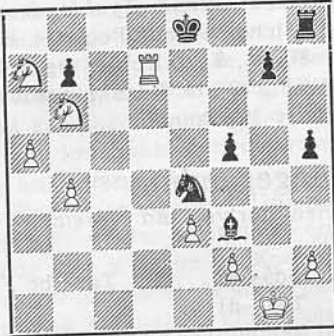
26. Sf6×e4	
27. Te1—c1	f7—f5
28. Sc7—d5	h7—h5!

Feltet f6 er dækket, og 28. —, Ta8 29. Sb5, Ta6 strander paa 30. Se7†, Kh8 31. S×f5. Teksttrækket aabner nye Angrebsveje.

29. Tc1—c7 Tf8—f7
30. Tc7×f7 Kg8×f7

Taarnaafbytningen har i nogen Grad lettet Spillet for Sort, som har haft vanskeligt ved at faa Taarnene bragt i Kamp.

31. Sd5—b6 Tb8—h8
32. Td4—d7† Kf7—e8!



33. Td7—d5!

Hvid maa tilbage. Paa 33. T×g7 følger 33. —, Kf8 34. Tg6, Kf7 og paa 33. T—b7 er Svaret 33. —, Th6 34. T×g7, Td6.

33. Th8—h6
34. Td5—e5†! Ke8—d8
35. Te5×f5 Se4—d2
36. Tf5—g5

Hvid har forsvaret sig med Omhu. 36. —, Se4 37. T×g7, Td6 strander nu paa 38. Tg8†! (takket være Skakken i

34. Træk). Sort har imidlertid endnu en Mulighed.

36. Lf3—e4
37. Tg5×g7 Sd2—f3†
38. Kg1—g2 h5—h4
39. h2—h3

Trods et Overskud paa 3 Bønder er Situationen ingenlunde let for Hvid. Der trues med 39. —, h3† 40. Kg3, Sd2.

39. Sf3—g5†
40. Kg2—f2
Sikrere var uden Tvivl 40. f3, S×f3
41. Kf2. Sg5×h3

41. Kf1—e2?

Træt af de stadige Trusler gør Hvid i Tidnød et svagt Træk, der tillader Sort at forcere en Remis. Til Gevinst fører sandsynligvis 41. Sb5, men efter 41. —, Sg5! har Hvid endnu forskellige taktiske Finesser at undgaa.

41. Sh3×f2!
42. Sa7—b5 h4—h3
43. Ke2×f2 h3—h2
44. Tg7—d7† Kd8—e8
45. Td7—d1 Th6—f6†
46. Kf2—g3 h2—h1D
47. Sb5—c7† Ke8—f7
48. Td1×h1 Le4×h1

Partiet blev her afbrudt og i Pausen hævet som Remis. Ingen af Parterne har Gevinstchancer.

Noter for »Skakbladet« af Poul Hage.

Parti Nr. 1645. Dronningegambit. (29).

Spillet ved 1. Bræt i den europæiske Korrespondanceolympiades

1. Sejrsgruppe 1937—38.

Dr. Jånòs Balogh, Jul. Nielsen,
Ungarn. Danmark.

- Hvid. Sort.
1. d2—d4 d7—d5
2. c2—c4 e7—e6
3. Sb1—c3 c7—c5
4. c4×d5 e6×d5
5. Sg1—f3 Sb8—c6
6. g2—g3 Sg8—f6
7. Lf1—g2 Lf8—e7
8. 0—0 0—0
9. Lc1—e3!?

Dr. Krauses Træk, som jeg har givet Ilddaaben, Stamparti Jul. Nielsen—Dr. Dyckhoff, Fernschach 1937. Trækket er før spillet, men ikke med den Idé, der ligger til Grund her.

9. Sf6—g4

Hvad skal der ellers spilles? Trækene b6 og c4 er begge daarlige.

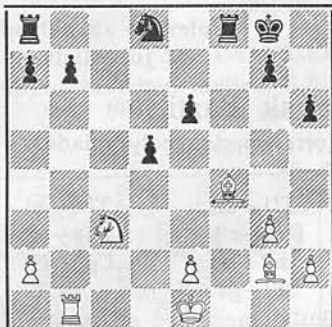
10. Le3—f4 Lc8—e6
11. d4×c5 Le7×c5
12. Sf3—g5!

Meget stærkere end det ofte spillede Se1.

12. Sg4×f2
 13. Tf1×f2 Lc5×f2†
 14. Kg1×f2 Dd8—b6†
 15. Kf2—f1 Db6×b2
 16. Dd1—b1!

Meget farligt for Hvid er 16. S×d5?,
 Ta—d8 17. Tc1, h6 18. Sh3, T×d5!

16. Db2×b1
 17. Ta1×b1 h7—h6
 18. Sg5×e6! f7×e6
 19. Kf1—e1 Sc6—d8!



Dr. Dyckhoff angiver til ovennævnte Parti (Jul. N.—Dyckhoff): Alt andet er utilfredsstillende. Nu behøver Sort ikke at frygte 20. Lc7, idet der følger 20. —, Ta—c8 eller 20. S×d5, e×d5 21. L×d5†, Kh8 22. L×b7, S×b7 23. T×b7, Kg8! — Meget farlig for Sort er imidlertid 20. Sb5. Der kan følge 20. —, b6 21. e4 eller 20. a6 21. Sc7, Ta—c8 22. S×e6!, S×e6 23. L×d5, Te8 24. T×b7, Kh8 25. Le5. — Den eneste Parade er 20. —, g5!, hvorpaa der kan følge a) 21. Lc7, Tf7 22. Lh3, Te7!, b) 21. Ld6, Tf7 22. Lh3, Td7 23. Sc7, Tc8 24. S×d5, Kf7!! eller c) 21. Le5, Sc6 22. Ld6, Tf6! 23. Sc7 (Lh3, Kf7), Ta—d8 24. La3, Td7! 25. T×b7, Tf—f7. Mit Parti med Dyckhoff var identisk med dette hertil, og jeg valgte som Hvid 20. e4, hvilket jeg syntes var det stærkeste. Dr. Balogh spillede imidlertid 20. Sb5, og jeg vælger naturligvis at følge min berømte Forgængers Analyse, saalænge den kan benyttes! Altsaa, idet vi vender tilbage til Partiet:

20. Sc3—b5 g7—g5!
 21. Lf4—d6 Tf8—f7

22. Lg2—h3 Tf7—d7
 Det er muligt, at der ogsaa kan spilles h6—h5.

23. Tb1—c1
 Nu maatte jeg selv finde Forsættelsen, og den var svær at finde.

23. h6—h5
 24. Tc1—c7 Td7—f7!
 25. g3—g4 h5—h4
 26. Ld6—e7!

Nu ser det sort ud.

26. a7—a6!
 27. Sb5—d6 Tf7—g7!
 28. Sd6—e8! Tg7×e7!

Det eneste Træk. Hvid troede, at Ofret var sket i Fortvivlelse, og mente, at Partiet var let vundet for ham. Jeg var ikke særlig glad ved Situationen, men jeg kunde dog ikke se nogen direkte Tabsvariant!

29. Tc7×e7 Kg8—f8

Kongen begynder nu sin heroiske Vandring.

30. Se8—c7 Kf8×e7
 31. Sc7×a8 Sd8—c6!

Det stærkeste.

32. Lh3—g2 Sc6—e5!
 33. h2—h3

Det er muligt, at Lf3 er bedre.

34. Ke7—d6!
 34. Sa8—b6 Kd6—c5
 35. Sb6—c8

Paa 35. Sa4 vinder Sort a-Bonden og er i Fordel.

35. Se5—g6!

Den hvide Springer er nu Pat, og der truer Kc5—c6—c7.

36. a2—a4!

Dette Træk havde jeg fuldstændig overset. Jeg havde kun regnet med 36. e4, Kc6 37. e×d5, e×d5 38. Lf1, Kc7 39. Ld3, Sf4 40. Lf5, S×h3 og Sort er i Fordel.

36. b7—b5
 37. a4×b5 a6×b5
 38. e2—e3 b5—b4
 39. Lg2—f1 d5—d4!
 40. e3×d4† Kc5×d4
 41. Sc8—d6 b4—b3
 42. Ke1—d2 Sg6—f4!

Bonden paa g5 prisgives, men det er antagelig det eneste Træk, der rækker til Remis.

43.	Sd6—f7	e6—e5
44.	Sf7×g5	e5—e4
45.	Kd2—c1!	e4—e3!
46.	Sg5—f3†	Kd4—c3
47.	Sf3—g1	b3—b2†
48.	Kc1—b1	Kc3—d2
49.	Sg1—f3†	Kd2—d1!
49. —,	Kc3? taber paa	50. g5.
50.	g4—g5	e3—e2
51.	Lf1×e2	Kd1×e2

52.	Sf3×h4	Ke2—f2
53.	g5—g6	Sf4×g6
54.	Sh4×g6	Kf2—g3
55.	h3—h4	Kg3—g4
56.	Kb1×b2	

Remis.

Det var en ordentlig Kongevandring! Et lærerigt og spændende Parti — især Slutspillet. Det er muligt, at Hvid i Aabningen kan finde en Forstærkning, det skal vel saa navnlig være i Stedet for 11. d×c5.

Noter for »Skakbladet«
af Jul. Nielsen.

Parti Nr. 1646. Siciliansk Parti. (70).

Spillet ved 4. Bræt i den europæiske Korrespondanceolympiades

1. Sejrsgruppe 1937—38.

W. Henneberger, A. Desler,
Schweiz. København.
Hvid. Sort.

1.	e2—e4	c7—c5
2.	Sg1—f3	Sb8—c6
3.	d2—d4	c5×d4
4.	Sf3×d4	Sg8—f6
5.	Sb1—c3	d7—d6
6.	Sd4×c6	

Dette Træk er daarligt, da Sort bliver for stærk i Centrum. 6. Le2 var bedre.

6.		b7×c6
7.	Lf1—d3	

Dette er ikke Løberens Plads. 7. Le2 skulde ske.

7.		g7—g6
8.	0—0	Lf8—g7
9.	Dd1—e2	0—0
10.	Lc1—d2	Dd8—c7
11.	Ta1—e1	Sf6—d7
12.	Kg1—h1	Ta8—b8
13.	b2—b3	Sd7—c5

Nu kan Hvid ikke undgaa Afbytning af den vigtige Ld3, men først styrker Sort sit Centrum.

14.	f2—f4	e7—e6
15.	Sc3—d1	d6—d5
16.	e4—e5	Sc5×d3
17.	c2×d3	c6—c5
18.	Sd1—f2	Lc8—a6
19.	Te1—c1	Tf8—c8
20.	Tc1—c2	Dc7—b6

21.	Tf1—c1	Tc8—c6
22.	De2—e3	Tb8—c8
23.	h2—h3	Lg7—f8
24.	Sf2—g4	

Spekulationen med at benytte Springeren til et Kongeangreb er forfejlet. Angrebet bliver til intet, og det er paa Dronningefløjen, det foregaar.

24.		Lf8—e7
25.	De3—g3	h7—h5
26.	Sg4—h6†	Kg8—f8
27.	Tc1—f1	Kf8—e8
28.	Sh6—g8	Le7—d8
29.	f4—f5	e6×f5
30.	Ld2—g5	Ld8×g5
31.	Dg3×g5	Ke8—f8!
32.	Sg8—f6	Tc6×f6!
33.	e5×f6	La6×d3

Denne Stilling er vundet for Sort, da hans Officerer staar bedst og hans Centrumsbønder bliver kolossalt stærke. Fra Feltet e4 kommer Løberen til at danne et uindtageligt Nøglepunkt i den sorte Stilling.

34.	Tf1—e1	Ld3—e4
35.	Tc2—c3	Kf8—e8
36.	Dg5—c1	Ke8—d7
37.	Dc1—a3	Kd7—d6
38.	Te1—c1	a7—a5
39.	Da3—b2	Tc8—c6
40.	Db2—f2	a5—a4

Der lægges Dynamit under Stillingen.

De to sorte forbundne Bønder bliver nu meget farlige.

41. Kh1—h2 a4×b3
42. Tc3×b3

Bedre var a×b3, men i Længden kunde dog heller ikke dette holde Stillingen.

42. Db6—c7
43. Kh2—g1 Kd6—e6
44. a2—a4 c5—c4
45. Tb3—b5 c4—c3
46. a4—a5 c3—c2

47. Tb5—b6 Tc6×b6
48. a5×b6 Dc7—c3
49. Kg1—h2 d5—d4
50. b6—b7 Dc3—c7†
51. Kh2—g1 d4—d3
52. Df2—d2 Dc7×b7
53. Kg1—f2 Db7—d5
54. Dd2—b4 Ke6×f6
55. Db4—c3† Dd5—e5
56. Opgivet.

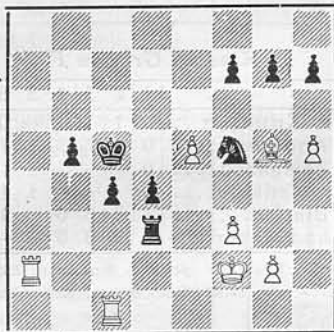
Noter for »Skakbladet« af A. Desler.

Et interessant Slutspil.

Spillet i Matchen mellem S.S. og K.S. — Paabegyndt den 13. og fortsat den 20. November 1936.

Hvid: *H. Norman-Hansen.*

Sort: *A. Cruusberg.*



Partiet blev afbrudt i denne Stilling. Sort har kun tre Bønder for et Taarn, men hans Fribønder er meget truende, og Hvid har svært ved at komme til Angreb eller til at gøre sin Bondeovervægt paa Kongefløjen gældende. Efter 41. —, Se3 kunde Hvid næppe faa mere end Remis, hvad en omhyggelig Undersøgelse af den udviklede Stilling har vist. — Det valgte Træk 41. —, h6 svækker Stillingen, fordi Bønderne kommer til at staa paa Løberens Farve og tillader Hvid at spille hensynsløst paa at skaffe sig en Fribonde.

41. h7—h6
42. g2—g4 Sf5—e3

Tvunget. Hvis 42. —, h×g saa 43. g×f5 og Hvid skaffer sig en afgørende Fribonde ved f6

43. Lg5—e7† Kc5—d5
44. Le7—f8 c4—c3

45. Lf8×g7
Konsekvent og godt nok, men 45. Ke2, Kc4 46. L×g7 var baade simplere og stærkere.

45. Td3—d2†
46. Ta2×d2 c3×d2
47. Tc1—b1 d2—d1D†
48. Tb1×d1 Se3×d1†
49. Kf1—e1 Sd1—e3

Paa 49. —, Sc3 følger 50. g5, b4 51. Lf8, b3 52. La3, K×e5 53. g×h6, Kf6 54. Lb2, Sb5 55. Kd2, Sc3 56. L×c3, d×c3† 57. K×c3, b2 58. K×b2 og vinder paa Træktvang. Ogsaa paa 49. —, Sb2 vinder Hvid: f. Eks. 50. g5, h×g5 51. h6, Sd3† 52. Kd2, Sf4 53. h7, Sg6 54. h8D, S×h8 55. L×h8, Kc4 56. Lf6, b4 57. L×g5, b3 58. Kc1, Kc3 59. Ld2†, Kd3 60. f4, b2† 61. K×b2, K×d2 62. f5, d3 63. e6, f×e6 64. f×e6, Kd1 65. e7, d2 66. Kb1!

50. Lg7×h6 b5—b4
51. Ke1—d2 b4—b3
52. Kd2—c1 Kd5—c4
53. e5—e6!

Aabner en vigtig Diagonal for Løberen. Sort kan nu ikke spille 53. —, Kc3 paa Grund af 54. L×e3, d×e3 55. e7, b2† 56. Kb1, e2 57. e8D.

53. f7×e6
54. Lh6—g7 Kc4—c3
55. h5—h6 Se3—c4

Eller 55. —, b2† 56. Kb1, Sc4 57. L×d4†, K×d4 58. h7 og vinder.

56. Lg7×d4†	Kc3×d4†	62. Kb1×b2	Kc4—d4
57. h6—h7	Kd4—c3	Eller 62. —, e4	63. f×e4, Kd4
58. h7—h8D†	e6—e5	o. s. v.	64. g5
59. Dh8—c8	b3—b2†	63. Kb2—c2	e5—e4
60. Kc1—b1	Kc3—b3	64. f3—f4	e4—e3
61. Dc8×c4†		65. f4—f5	Kd4—e5
Ikke nødvendigt, men Bondeslutspil-		66. Kc2—d3	Opgivet
let er klart vundet for Hvid.		Noter for »Skakbladet«	
61.	Kb3×c4	af H. Norman-Hansen.	

Dansk Skak Unions Korrespondanceturneringer.

Turneringsleder: Dommerfuldmægtig Mogens Funding, Vestervig.

17. Turnering.

I Omkampen om Danmarksmesterskabet foreligger nu det første Resultat, idet Gotfred Jakobsen har vundet over Bjørn Nielsen.

18. Turnering.

Hermed de først afsluttede Grupper:

I Klasse, Gruppe D.

	1	2	3	4	5	6	Pt.
1. J. Christiansen...	—	1	1/2	1/2	1/2	0	2 1/2
2. N. Pedersen....	0	—	0	0	0	0	0
3. S. Erno.....	1/2	1	—	0	1/2	1	3
4. S. Axelsen.....	1/2	1	1	—	1	1	4 1/2
5. Henn. M. Olsen.	1/2	1	1/2	0	—	1	3
6. C. Svendsen....	1	1	0	0	0	—	2

1. Pr. Kr. 33,— S. Axelsen, Vorsaa.
 2.—3. - - 14,— S. Erno, Esbjerg.
 2.—3. - - 14,— V. Holm, Viborg.

II Klasse, Gruppe F.

	1	2	3	4	5	6	Pt.
1. J. T. Knudsen...	—	1	1	1	1/2	0	3 1/2
2. E. Andersen....	0	—	1/2	1/2	1	1	3
3. C. Refsgaard....	0	1/2	—	1/2	1	1	3
4. Chr. Ernst.....	1/2	1/2	1/2	—	1	1	3 1/2
5. A. Blach.....	1	0	0	0	—	1	2
6. V.-Aa.Haagensen	0	0	0	0	0	—	0

- 1.—2. Pr. Kr. 17,50 Jens T. Knudsen, Esbjerg.
 1.—2. - - 17,50 Chr. Ernst, København.

IV Klasse, Gruppe A.

	1	2	3	4	5	6	7	8	9	Pt.
1. L. Laursen.....	—	1	0	0	1/2	1	1/2	1/2	1	4 1/2
2. E. Petersen.....	0	—	1/2	1	1	1	1	1	1	6 1/2
3. E. Erenbjerg....	1	1/2	—	1/2	0	1	1/2	1	1	5 1/2
4. A. Hertz.....	1	0	1/2	—	0	1	0	0	1	3 1/2
5. M. L. Madsen.....	1/2	0	1	1	—	1	0	0	1	4 1/2
6. Holm Andersen....	0	0	0	0	0	—	0	0	1	1
7. H. A. Lauritsen...	1/2	0	1/2	1	1	1	—	1/2	1	5 1/2
8. V. Z. Andersen....	1/2	0	0	1	1	1	1/2	—	1	5
9. J. Odde Rasmussen	0	0	0	0	0	0	0	0	—	0

1. Pr. Kr. 18,— E. Petersen, Lunderskov.
 2.—3. - - 13,— E. Erenbjerg, Freltofte Skole.
 2.—3. - - 13,— H. A. Lauritsen, Jegindo.
 4. - - 11,— V. Z. Andersen, Bronshøj.

Andre Resultater.

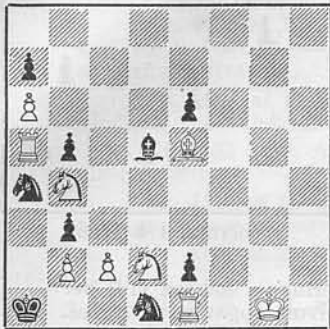
MA: 1-2, 4/1, 6-7. — MB: 2-4, 7/5. — IA: 6/3, 7/3. — IB: 1-3, 3/6. — IC: 1/2, 1/6, 2/4. — IE: 2-3, 3/5, 3/7, 7/5. — IIA: 2/5, 5-7, 8/9, 9/5. — IIB: 3/1, 3/8, 6/8. — IIC: 1/3, 4/3 (paa Tid), 5/2 (paa Tid). — IID: 5/1. — IIIA: 4/9, 6/4. — IIIB: 2-5, 2/7, 4/1, 4/3, 4/7, 4/8, 6/7, 9/1, 9/8. — IIID: 1-3, 1/5 (paa Tid), 3/5 (paa Tid). — IIIF: 5/2. — IIIG: 4/7, 5/3, 7/3. — IVB: 3/4, 4-5, 7/1, 8/7. — IVC: 1-8, 2/7. — IVD: 4/7. — IVE: 1/4, 7/2. — IVF: 2/4, 2/6, 3/5. — IVG: 3/2, 4/1.

Opgaveafdelingen.

Under Ledelse af P. Rasch Nielsen og O. G. Lauritzen.

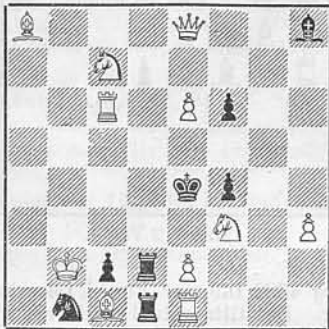
Originalopgaver.

4514. O. G. Lauritzen, Kbhvn.



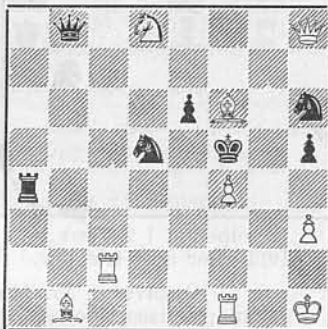
Mat i 3 Træk.

4515. I. O. Pedersen, Kbhvn.



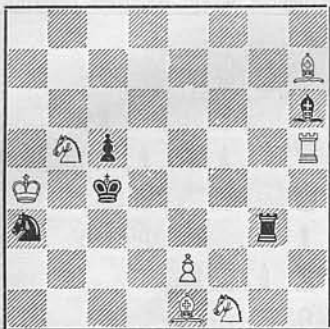
Mat i 3 Træk.

4516. H. Ahues, Tyskland.



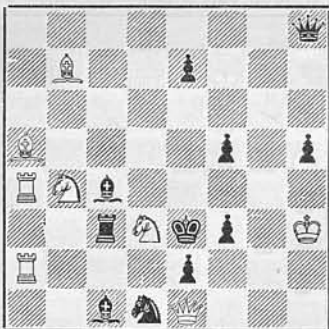
Mat i 2 Træk.

4517. H. Knuppert, København.



Mat i 2 Træk.

4518. P. Overkamp, Holland.



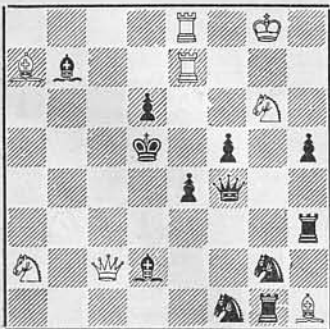
Mat i 2 Træk.

4519. P. Overkamp, Holland.



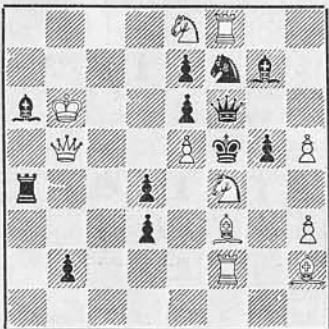
Mat i 2 Træk.

4520. J. Peris, Spanien.



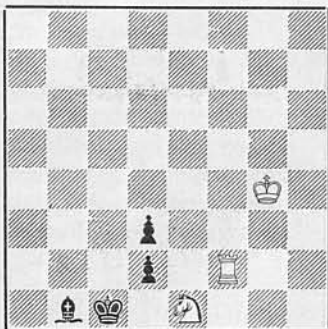
Mat i 2 Træk.

4521. I. Ragó, Ungarn.



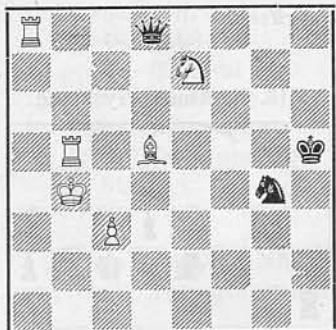
Mat i 2 Træk.

4522. Chr. Christensen, Kbhvn.

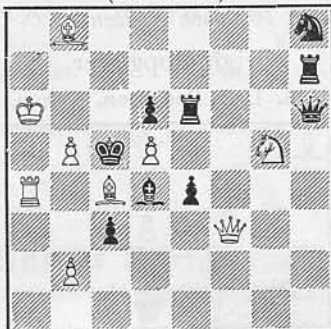


Hjælpepat i 2 Træk.
Hvid eller Sort trækker.

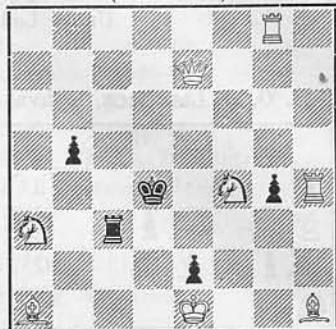
4523. Chr. Christensen, Kbhvn.



Hjælpermæt i 2 Træk.
Hvid eller Sort trækker.

4485. G. A. Ekestubbe, Sverige.
(Korrektur).

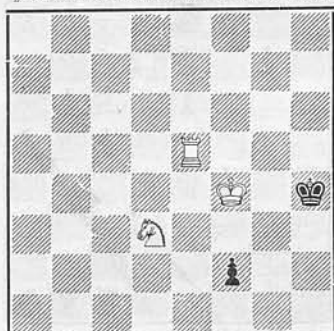
Mat i 2 Træk.

4382. R. Svoboda, C. S. R.
(Korrektur).

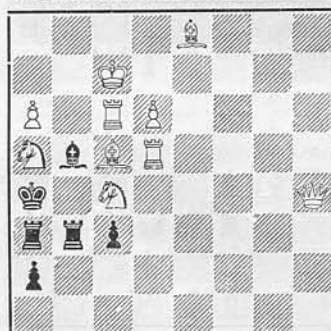
Selvmæt i 4 Træk.

Opgaverne Nr. 4485 og 4382 indgaar kun i Løserturneringen, for saa vidt der kan paavises Ukorrektheder. Det tiltænkte Førstetræk i Selvmæt opgaven er 1. Tc8. Nedenstaaende Reproduktioner indgaar i Løserturneringen.

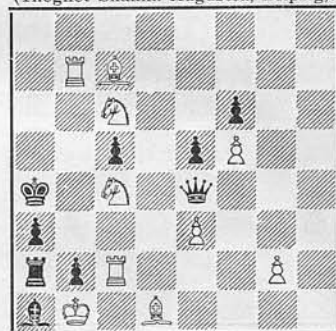
Reproduktioner.

4524. M. Havel, C. S. R.
„Narodniho osvobozeni“, Marts 1938.

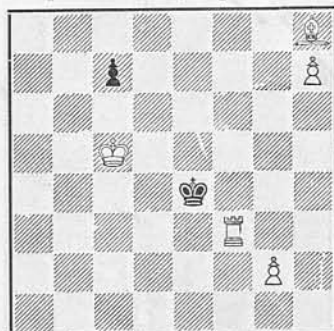
Mat i 4 Træk.

4525. G. F. Anderson, England.
1. hædr. Omt. Brit. Chess Fed. 1938.

Mat i 3 Træk.

4526. O. v. Krobshofer, Tyskland.
„Deutsche Schachblätter“, Aug. 1938.
(Tilegnet Skakkl. Augustea, Leipzig).

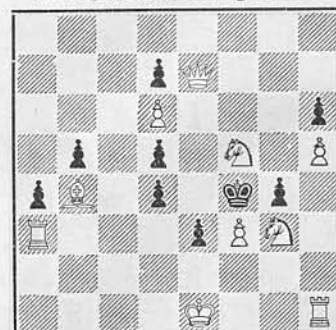
Mat i 3 Træk.

4527. F. Palatz, Tyskland.
„Die Schwalbe“, August 1938.

Mat i 3 Træk.

4228. E. Plesnivý, C. S. R.
2. Præmie „Arbeidermagasinet“, I 1938.

Mat i 3 Træk.

4529. J. A. Schiffmann.
1. Pr. „Aachener Anzeiger“, 1928.

Mat i 2 Træk. — Efter første Træk atter Mat i 2 Træk.

Rettelse. Den Side 125 omtalte Tematurnering var D.S.K.s 14. Tematurnering. Ved en beklagelig Fejl var anført 13. i Stedet for 14.

Løsninger til Opgaverne i Julinummeret.

Nr. 4482 af V. L. Eaton: 1. La5, Trusel 2. Sd2†. 1. —, La1, b2 2. Sd2†, Kd4 3. h8(D)‡.

Nr. 4483 af V. L. Eaton: 1. Db5, Trusel 2. D×Le5. 1. —, Lf6 2. Df5. 1. —, Ld4, c3 2. Dd3. 1. —, Lb2 2. D×L. 1. —, La1 2. Db1. Løberfangstopgave i Miniaturform. (O.G.L.)

Nr. 4484 af F. W. Nanning: 1. Td6, Sc5 2. Sd4. 1. —, Se7 2. Se7. Dualforhindring ved Binding. (V.R.)

Nr. 4485 af G. A. Ekestubbe: Tilsigtet er 1. La2, men Opgaven er desværre uløselig efter 1. —, Tb7. (O.G.L.)

Nr. 4486 af H. Knuppert: 1. Tf4. En sindrig Fremstilling af to fuldstændig analoge sorte Skæringspunkter. (P.R.N.)

Nr. 4487 af H. Knuppert: 1. Dc6, men uløselig efter 1. —, f3, idet d3 bliver Flugtfelt. (O.G.L.)

Nr. 4488 af H. Molnár: 1. Dg6.

Nr. 4489 af A. M. Nijny: 1. Df8. En flot Opgave. (V.R.) Hvid Løber f6 er en forvandlet Bonde. (O.G.L.)

Nr. 4490 af J. A. Rusek: Tilsigtet 1. Th3, Trusel 2. Lf5†. 1. —, c3 2. Sf3†, Sd5‡, men uløselig efter 1. —, Dh1.

Nr. 4491 af J. A. Rusek: 1. Dd7, Trusel 2. Df5†. 1. —, Ld7 2. Sf4†. 1. —, Df3 2. Dd5†.

Nr. 4492 af J. A. Rusek: 1. d8(D), a4 2. Dg5† 3. Sf5†. 1. —, c4 2. Tg7† 3. Tf3†. 1. —, h5 2. Dg5† 3. Sf5†.

Nr. 4493 af Chr. Christensen: (i 3 Træk): Hvid trækker: 1. Th6, Ke5 2. g7, Sf5 3. Te6‡. Sort trækker: 1. —, e5 2. Ta3, e6 3. Kd6, Sf4 4. Te5‡, men dette analoge Spil til Satsspillet omgaas desværre ved Biløsningen: 1. —, Sc3 2. Th6, Ke5 3. Ke7, Sc2.

Meddelelser.

Skakurenes Faldvinge. Flere Skakspillere har overfor mig udtalt, at Urenes Faldvinge ingen Betydning har, og at den kan give Anledning til Uenighed og Trætte.

Jeg mener nu, at Faldvingen er ganske udmærket, men for at undgaa eventuel Diskussion og unødigt Trætte maa den benyttes rigtigt.

For Kontrollens Skyld bør Urene altid stilles af de Spillere, som skal spille Partiet, og ved Spillet Begyndelse, naar Spillerne sidder overfor hinanden. Stil da begge Ure saaledes, at Vingen hviler paa Viseren. Et af Urene sættes derefter i Gang og standses i samme Nu, som Vingen falder. Samtidig med at dette Ur er standset, er det modsatte Ur sat i Gang. Dette standses ligeledes, saa snart Vingen falder. Begge Ure er da standset og staar paa det Punkt, hvor Vingen er faldet, og Spillet kan begynde. Naar Vingen igen falder, er der aldeles nøjagtigt gaaet en Time. Altsaa — Ure med Faldvinge bør startes fra Vingernes Faldpunkt.

Th. Sandorff.

Göteborg—Vendsyssel. Den 13. og den 14. August besøgte Göteborgs udvalgte 12 Mands Hold Frederikshavn for at spille 3. Kamp i denne aarlige Match.

Vendelboernes Invitation gjaldt to Dage og omfattede et stort Program med Udflugt til Raabjerg Mile og Badestedet Kandestederne, selskabeligt Samvær i Frederikshavns Lystanlæg o. s. v. I det straalende Sommervejr fik baade Gæster og Værter stort Udbytte af Arrangementet. Flere af de svenske Spillere havde deres Damer med, og som særlig indbudt Gæst medfulgte »Göteborg Schackförbunds«s Formand Ingeniør Eric Olson. Holdleder var Förbundssekretären Gösta Wenander, og endvidere overværede Redaktør K. Berndtsson Stævnet.

Kampen spillede om Søndagen fra Kl. 9—15, og skønt Göteborg mønstrede sit bedste Hold, spillede Vendelboerne en udmærket Kamp. Naturligvis tabte de — Vendsyssels smaa Byer har jo ikke det store Antal Spillere at vælge imellem som Nabobyen hinsidan. Göteborg vandt med 8 Points mod 4 med følgende Spillere:

1. Eric Jonsson.....	0 P.	Alf. Christensen, Hjørring.....	1 P.
2. Ernst Larsson.....	1 »	G. Nielsen, Frederikshavn.....	0 »
3. H. Carlsson.....	1 »	Th. Clausen, Manna.....	0 »
4. H. Westerberg.....	1 »	H. Rye, Frederikshavn.....	0 »
5. K. Fuhrmann.....	1/2 »	V. Munk Vest, Fjerritslev.....	1/2 »
6. O. Nilsson.....	1/2 »	A. Ankerlund, Frederikshavn.....	1/2 »
7. R. Andersson.....	0 »	K. V. Christensen, Frederikshavn	1 »
8. E. Söderström.....	1 »	P. F. Pedersen, Pandrup.....	0 »
9. H. Alexandersson.....	1/2 »	K. Halkjær, Højene v. Hjørring.	1/2 »
10. Eric Thor.....	1 »	Alfred Jensen, Østervraa.....	0 »
11. R. Gustavsson.....	1 »	L. M. Christensen, Frederikshavn	0 »
12. R. Ohlsson.....	1/2 »	Arne Hansen, Aabybro.....	1/2 »

Ved en afsluttende Festmiddag talte Eric Olson, H. Rye og flere Spillere om Betydningen af det nære og varme Skakvenskab, som disse »smaa Landskampe« knytter mellem de to Parter. Paa Ryes Forslag afsendtes et Telegram til »Sveriges Schackförbund«s Formand Direktør Collijn.

Den sydvendssysselske Skakturnering havde ogsaa i Aar god Tilslutning. Den vandtes af Svend Jørgensen, Nørresundby efter Omkamp med Aage Nielsen, Aabybro.

Aabybro Skakklub har gennemført en Turnering for Børn, der vandtes af Svend Axelsen (13 Aar).

SKAKBLADET, udgivet af Dansk Skak Union, udgaar hver Maaned. Abonnement kan tegnes paa Bladets Ekspedition samt paa Postkontorerne i Danmark, Norge og Sverige à Kr. 5,00 Aar, øvrige Udland Kr. 6,00 pr. Aar. Enkelte Numre faas i Ekspeditionen à Kr. 0,50.

Dansk Skak Union:

Formand: Sparekassere H. Rye, Frederikshavn. Telefon 921.

Sekretær: Boghandler Arne Hansen, Aabybro. Telefon 82.

Kasserer: Kasserer A. Buusmann, Amager Fælledvej 13¹, København S. Tlf. Amager 2852.

Redaktion: Ledende Redaktør og Redaktør for Partiafdelingen:

Alfred Christensen, Tørholmsvej 59, Hjørring.

Opgaveafdelingen: P. Rasch Nielsen, Damhusboulevard 37, København Valby, og

O. G. Lauritzen, Egholmsvej 53, Vanløse.

Skakbladets Ekspedition: Vesterbrogade 21, St. o. G., København V. Telf. Eva 666.

Afleveret til Postvæsenet d. 1. September 1938.

A. Backhausens Bogtrykkeri, Horsens.

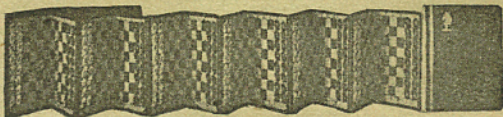
Løserturneringen. (61 Løsere).	Total Juni	44												Total Juli
		82	83	84	85	86	87	88	89	90	91	92	93	
A. L. Andersen	17 (1)	17 (1)
P. Andersen	340	340
G. Andersson, <i>Sverige</i>	125 (1)	3	3	3	2	2	2	2	2	2	2	.	.	148 (1)
A. Bager	29 (1)	29 (1)
S. Bing	83 (3)	83 (3)
A. T. Bjerrum	18 (1)	18 (1)
H. Boas	214 (5)	3	3	3	2	2	2	2	2	2	2	3	6	246 (5)
A. Borgen	195 (7)	3	3	3	2	2	2	2	2	2	2	.	.	218 (7)
Brix Brixen	294 (1)	294 (1)
Chr. Christensen	60 (1)	3	3	3	2	2	2	2	2	2	2	3	6	92 (1)
R. Christensen	223 (5)	3	3	3	2	2	2	2	2	2	2	3	.	249 (5)
N. Easter, <i>England</i>	127	127
R. Edens	281 (3)	3	3	3	2	2	2	2	2	2	2	3	6	313 (3)
G.A.Ekestubbe, <i>Sverige</i>	386 (1)	3	3	3	2	2	2	2	2	2	2	.	6	415 (1)
H. Eriksen	85 (5)	3	3	3	2	2	2	2	2	2	2	.	.	108 (5)
P. Friis	32	2	2	2	2	.	2	.	.	42
S. Gamborg	176	176
E. Godthaab	20	20
Fr. Hanghøj	420	3	3	3	429
Hansen, Aalborg	244 (2)	3	3	3	2	2	2	259 (2)
O. Hansen	472	3	3	3	2	2	2	2	2	2	2	.	6	501
P. Jensen	62 (2)	62 (2)
Johan Jørgensen, <i>Norge</i>	149 (4)	3	3	3	2	2	2	2	2	2	2	.	.	172 (4)
H. Knuppert	511	3	3	3	2	.	.	2	2	2	2	.	.	30 (1)
B. Kokhauge	187	3	3	3	2	2	.	2	2	2	2	.	.	208
A. Kramer	363	363
John Larsen	9 (3)	9 (3)
K. A. K. Larsen	91 (2)	3	3	3	2	2	2	2	2	2	2	.	.	114 (2)
A. Lundgren	289	289
E. V. Mortensen	336	3	3	3	2	2	2	2	2	2	2	.	.	359
O. Mygind	170	170
P. Holberg Møller	79 (4)	3	3	3	2	2	2	2	96 (4)
Aage Nielsen	271	271
Aron Nielsen	31 (1)	31 (1)
Tage Nielsen	74	74
Villy Nielsen	406 (1)	3	3	3	2	2	2	2	2	2	2	3	.	432 (1)
V. Odgaard	72	72
Harry Olsen	136 (9)	3	3	3	2	2	2	2	2	2	2	3	6	168 (9)
Eig. Pedersen	339	339
Iver Pedersen	148 (4)	148 (4)
J. P. Pedersen	156 (6)	156 (6)
Johs. Pedersen	22 (4)	22 (4)
L. M. Pedersen	295 (4)	295 (4)
A. M. Poulsen	50 (5)	50 (5)
Finn Poulsen	185	185
R. Prytz	102 (6)	3	3	3	2	2	2	2	2	2	2	3	6	134 (6)
Chr. Rasmussen	65 (1)	65 (1)
P. Reinseth	81 (1)	81 (1)
V. Røpke	462 (8)	3	3	3	2	2	2	2	2	2	2	3	6	496 (8)
J. H. Schneider	9 (2)	9 (2)
Axel Skovlund	75 (1)	75 (1)
O. Stilling	12	12
Jens Svendsen	169 (5)	3	3	3	2	2	2	2	2	2	2	3	.	195 (5)
E. Sørensen	195 (1)	195 (1)
G. Thomas	40	3	3	.	.	2	2	2	.	2	2	.	.	56
I. Lyhne Thøgersen	350 (1)	350 (1)
A. Tipsmark	290 (2)	3	3	3	2	2	2	2	2	2	.	.	.	311 (2)
Otto Weisflog	12 (1)	12 (1)
Johs. Wichmann	56 (1)	3	3	3	2	2	2	2	2	75 (1)
G. Øfsthus, <i>Norge</i>	354 (4)	3	3	3	2	2	2	2	2	2	2	3	6	386 (4)
P. Østerbye	254	3	3	3	2	2	2	2	2	2	2	3	6	286

Skakbrikker.

Danske Skakforeningers (Unions) Model. Prima Udførelse.

Ægte Buksbom. Springerne med Glasøjne og Manke. Røde & hvide Brikker. Pakket i Træ-Æske, der er delt i 2 Rum, med Skydelaag.....	Kr. 8,95
Ægte Buksbom. Springerne med Glasøjne og Manke. Røde & hvide Brikker. Pakket i poleret Træ-Æske, delt i 2 Rum, og med Klaplaag.....	" 10,15
Ægte Ahorn. Springerne med Glasøjne. Røde og hvide Brikker. Pakket i Træeske med Skydelaag.....	" 7,15
Ægte Ahorn. Pakket i Træeske med Skydelaag. Røde og hvide Brikker...	" 6,15
Ægte Ahorn. Pakket i Træeske med Skydelaag. Sorte og hvide Brikker...	" 6,15
Skakbrædter af Pap & Kunstlæder, forsynet med Tal og Bogstaver, 42×42.	" 1,95
Skakbrædter af Pap med Tal og Bogstaver, sammenfoldeligt, 42×42.....	" 1,50
Skakbrædter af Voksdug, forsynet med Tal og Bogstaver, 40×40.....	" 1,95
do. do. 48×48.....	" 2,45
Skakbrædter af Træ, poleret, med Rand. Fineste Udførelse, 48×48.....	" 7,50
Skakbrædter i Træ med sort Rand, 42×42.....	" 3,50
Skakbrædter i Træ til at rulle sammen, Nøddetræ og Buksbom, 40×40...	" 5,50
Skakbrædter af Papir, forsynet med Tal og Bogstaver, 42×42.....	" 0,25
Rejseskakspil til at lukke sammen, 21×21. Ekstra Kvalitet. Lakeret.....	" 14,75
do. do. 27×27. do. ".....	" 18,50
do. do. 21×21. Lakeret.....	" 11,50
Skaktrykkeri komplet. Fineste Udførelse.....	" 9,50
Dambrikker. Ægte Buksbom. Pakket i Æske med 24 Brikker.....	" 2,50

Lommeskakspillet „Leporello“.



Atter paa Lager og faas i forskellige Udførelser.

En betydelig Forbedring af det almindelige Lommeskakspil.

Ganske særlig egnet for Korrespondancespillere, da det store Tidsspil ved Opstillen af Brikkerne eller Efterspillet af afbrudte Korrespondancepartier falder bort. Uundværlig for Problem- og Slutspilforfattere. — Et uerstatteligt Hjælpemiddel for enhver Skakspiller ved Studium af Spilaabninger, Slutspil og Analyser. — Praktisk, bekvem for Tilskuere ved Turneringer. — Forkorter paa en behagelig Maade Tiden i Sporvogn, Jernbane, Biler o.s.v.

Fineste Udførelse i ægte Læder.

„Leporello“ indeholdende 3 Spil Kr. 14,00
„Leporello“ ” 1 ” ” 6,15
Læderimitation.
„Leporello“ indeholdende 1 Spil Kr. 3,80

En sammenfoldelig Lommebog i ægte Læder,
Figurer af Celluloid med Guldtryk
og en Lomme for Notitser.

Skaklitteratur.

Hollandske Bøger.

Nye Bøger hjemkommen.

Officielle Bog om Verdensmesterskabet Euwe—Aljechin 1937. Lige udk.... Kr. 6,25

Tyske Bøger.

Matchen „Botwinnik—Löwenfisch“ 1937 i Rusland. Lige udk..... Kr. 1,75

Engelske Bøger.

F. Reinfeld: „Turneringen Semmering—Baden“ 1937. Lige udk..... Kr. 4,60

Husk! Alle tidligere annoncerede Bøger (undt. enkelte antikvariske) haves paa Lager.

Al Skaklitteratur føres eller skaffes.

Gavekort udstedes. — Forespørgsler besvares omgaaende.

Skakkatalog sendes gratis paa Forlangende.

Foreninger Rabat.

Portofrit naar Beløbet forudbetales.

DANSK SKAKFORLAG

Vodrofsvej 3 B. (Ved Kino-Palæet).

København V.

Telefon
Vester 3868.

Postgiro 28734.