

SKAKBLADET

Medlemsblad for Dansk Skak Union



SEPTEMBER 1937

33. AARGANG NR. 9

Indeholder:

FIDE's Landsholdsturnering i Stockholm

*

FIDE's Dameturnering

*

Forskelligt

*

Partier

*

Opgaver

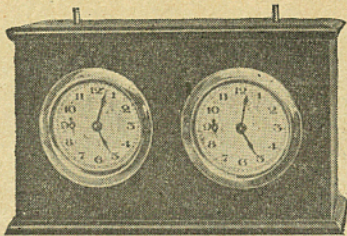
*

Dansk Skak Unions Korrespondanceturneringer

*

Meddelelser

I Løssalg 50 Øre pr. Stk.



Stadigt bedre og smukkere.

Kvalitetsskakuret „Fix“ med Gangviser og Faldvinge.

Sendes 14 Dage paa Prøve uden Forbindende. 2 Aars Garanti. Pris 23,50 Kr. Dansk Arbejde derfor ingen Told, ingen Kursdifference. Størrelse 6×11×18 cm.

Kun Salg til Forbrugere. Tyske Ure 32 Kr. Smukke danske Ahorn Brikker. Klub-Model pr. Sæt 5,25.

Sammenlukkkelige Skakbrætter 38×38 cm Kr. 1,15 og 42×42 Kr. 1,65.

Aktiv Spiller, Medlem af D. S. U.

TH. SANDORFF,

Wilkensvej 25, Kbhvn. F. Tlf. Gothaab 5037 y. Sikrest efter Kl. 17.

Læs nedenstaaende Uddrag af anbefalinger.

Formanden for Københavns Skak-Union og for Studenterforeningens Skakklub udtaler: Efter i 1½ Aar at have gennemprøvet Skakuret »Fix«, medgiver jeg det gerne min bedste anbefaling.

København, November 1936. I. O. Pedersen.

Herved skal det være mig en Glæde at meddele Dem, at jeg er særdeles tilfreds med det »Fix«-Skakur, jeg købte hos Dem. Uret svarer godt til sit Navn, og til dem, som ønsker at anskaffe sig et pænt og godt Ur, kan jeg anbefale det paa det bedste.

Louis Poulsen,

Fmd. for Arbejdernes Skak-Forbund.

Samtidig med at jeg herved afgiver Ordre paa yderligere 2 Ure, skal jeg paa Klubbens Vegne give Dem den Paaskønnelse, at Deres »Fix«-Ure, som vi nu har benyttet i over 2 Aar, er ganske udmærkede. Urene er driftssikre, og deres passende Størrelse samt smukke og solide Udførelse er absolut tiltalende.

A. Buusmann,

Formand for Sundby Skakklub,

Medlem af Bestyrelsen for Københavns Skak-Union.

E. PARSHØJ

GULDSMED & SØLVSMED
ØSTERBROGADE 98 KØBENHAVN Ø.
TELF. CENTR. 2598

PRÆMIER JUBILÆUMSGAVER

Udført efter kunstneriske Tegninger

Afgang fra Kunstakademiet i 1909
som Billedhugger

Haandværkerf.s Sølvmedaille for
Ciclering 1900 - E. PARSHØJ

Haandværkerf.s Sølvmedaille for
Gravering 1910 Fru B. PARSHØJ

Kunstindustriell Præmiegave Sølv-
medaille 1904 - E. PARSHØJ

PRÆMIER

STORT
UDVALG

L. ERLANDSEN
Sølv- & Guldsmed
Frederikshavn

Norsk Sjakkblad

(organ for Norsk Sjakkforbund)

10 hefter à 8 sider
pr. år.

Abonnementspris
2 kr. årlig.

Adr.:

„Høili“, Tyholtvejen,
Trondhjem, (Norge).

Korrespondancespillere:

Nu er Tiden inde til at se Deres Beholdning af Utensilier efter. Savner De noget, da er jeg til Tjeneste.

200 Skakkort (med Rubrik til Betænkningstid, Modtagelses- og Afsendelsesdato).....	Kr. 2,50
1 Noteringshæfte til 11 Korrespondancepartier.....	- 0,50
25 Rapportlister til 42 Træk.....	- 0,40
25 Rapportlister til 10 Træk.....	- 0,20

Omgaende, franco Levering.

Aabybro Boghandel. Telefon Aabybro 82. - Postgiro 18863.
v/Arne Hansen.

SKAKBLADET

Medlemsblad for Dansk Skak Union

REDAKTION:

Ansvarshavende Redaktør og Redaktør af Partiafdelingen:

Alfred Christensen.

Redaktører af Opgaveafdelingen: *P. Rasch Nielsen og O. G. Lauritzen.*

MEDARBEJDERE:

Bjørn Nielsen og Jul. Nielsen.

33. Aargang

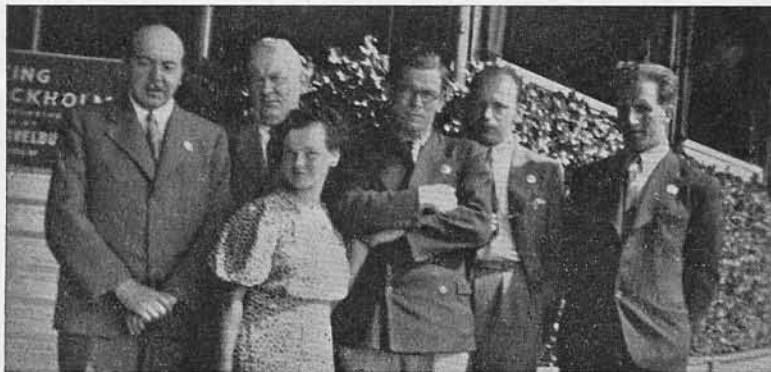
September 1937

Nr. 9

FIDEs Landsholdsturnering i Stockholm.

Det var under de bedst tænkelige Forhold, Turneringen fandt Sted. De 19 Landsholds Kamp foregik i Grand Hotel Royals Vinterhave mellem grønne friske Græsplæner, plaskende Springvande og med Masser af Plads. Holdene var placeret to og to i Grupper ved behagelige Spilleborde, og der var ogsaa taget Hensyn til Tilskuerne, som — uden at genere — kunde gaa rundt om de kæmpende. Arrangementet slaar sikkert alle tidligere, og Spillernes Tilfredshed fremgaar af en Argentiners Bemærkning til en svensk Spiller, som beklagede sig over det svenske Holdts ringe Turneringsheld: »Skal De da absolut vinde en Dobbeltsejr?«

Protector for Turneringen var Kong Gustav, og i Turneringskomiteen sad bl. a. Statsminister Per Albin Hansson. Turneringen aabnedes Lørdag d. 31. Juli i Grand Hotel ved en Middag, hvor Formanden for Sveriges Schackförbund, Grosserer Ludvig Collijn, bød de mange Deltagere velkommen. En speciel Velkomsthilsen rettede han til Verdensmesteren Dr. Euwe, til Miss V. Menchik, som skulde forsvare sit Verdensmesterskab i Dameturneringen, og til det argentinske Landshold, som var rejst saa langt. Derpaa fandt Lodtrækningen Sted, og Kl. 17³⁰ begyndte Kampen. Landsholdene i Vinterhaven, og Damerne i Festsalen. Hver Spillers Plads var markeret ved Nationalflag og tydelige Navnekort. Der var under hele Turneringen en meget stor Tilstømning af Tilskuere, som med særlig Opmærksomhed fulgte Svenskerne Partier, men Favoritholdet fra U.S.A. og Stormestrene Euwe, Flohr og Keres sad som Regel ogsaa tæt belejret.



Det danske Landshold: Fra v. til h. Johs. Petersen, Øjvind Larsen, Fru Enevoldsen, Jens Enevoldsen, Ernst Sørensen og Chr. Poulsen.



Fra Matchen mellem Polen og Danmark.

Kampen var yderst haard og spændende. Holdene var i Aar utvivlsomt de stærkeste, som endnu er mødt frem, og sjældent har der paa eet Sted været forsamlet saa mange af Skakspilletets Koryfæer. I München sidste Aar maatte de stærke Nationer undvære deres Elitemestre, som da var til Stormesterturnering i Nottingham. Men i Stockholm mødtes simpelthen *alle* Europas førende Mestres.

Favoritholdet fra U.S.A. — Reshevsky, Fine, Kashdan, Marshall og Horowitz — sejrede meget overlegent, idet det med 54½ Points kom ikke mindre end 6 Points foran Ungarn, der besatte Andenpladsen med 48½ Points. Paa Tredjepladsen stod Polen og Argentina lige med 47 Points hver, og derefter kom Tjechoslovakiet med 45 og Holland med 44 Points. I Turneringens første Del førte Polen haardt trængt af Tjechoslovakiet og Holland, men saa kom U.S.A. og Ungarn! De to Hold sad over i 7. og 3. Runde og blev derved til at begynde med distanceret. Tillige havde de en Række af deres haardeste Kampe i Starten. I de sidste Runder var det klart, hvem der skulde sejre — intet formaaede at standse de amerikanske Mestres Fremstormen. Sydamerika repræsenteret ved Argentina gav dem ikke meget efter. Deres Resultat er Turneringens Overraskelse. Efter længe at have ligget bagved den egentlige Førergruppe, skønt de dog jævnlig viste deres Styrke og Farlighed, satte de i med en rasende Slutspurt, der bragte dem frem til Tredjepladsen. De tilføjede i 16., 17. og 18. Runde Italien, Island og Skotland tre knusende Nederlag paa 4—0! Skak er i rivende Fremgang i Sydamerika. Der arbejdes meget energisk, og Argentinas Skakforbund er paa Landets Finanslov! At Holland kom saa langt frem, kan det naturligvis først og fremmest takke Verdensmesteren for. Ikke alene tog han mange Points, men der ligger en vis moralsk Støtte i at have en saadan Kapacitet siddende ved l. Bræt. De øvrige Hollændere spillede dog ogsaa meget solidt.

For Sverige var Turneringen en Skuffelse. Man havde ventet Holdet i Kamp med U.S.A. og Ungarn i de sidste Runder, og saa maatte man til sidst være glad for Tiendepladsen. Det var Lundin og — i ganske særlig Grad — Stoltz, der svigtede. Heller ikke Eric Jonsson indfrieede helt de Forventninger, man havde næret til ham. Men Danielsson blev i de bevægede Kampdage Svenskernes Trøst og sikre Pointscorer. Han spillede i samtlige Kampe, vandt 12, spillede 4 Remis og tabte kun 2 Partier! Ogsaa Ståhlberg spillede godt og sejt og naaede 60 pCt. paa den udsatte Førsteplads.

Og Danmark! Ja, Resultatet maa jo kaldes særdeles godt, naar vi tænker

tilbage paa de mistrøstige Følelser, hvormed vi sendte vort »Reservehold« afsted. Holdet vandt med $25\frac{1}{2}$ Points 35,4 pCt. og kom kun lidt under Resultaterne fra Folkestone og Warszawa, skønt Modstanderne denne Gang var meget stærke. Holdet har bevist, at Danmark kan levere en hæderlig Kamp, selv om vore første Kræfter er forhindret i at deltage. Vi siger Tak for god Kamp og haaber, at vi næste Gang kan monstre det absolut stærkeste danske Hold, for det er efter denne Turnering klart, at Danmark vilde være naaet højt, hvis vi havde haft vore tre stærke Københavnerne og Bjørn Nielsen til at understøtte Jens Enevoldsen.

For Jens Enevoldsen blev Turneringen en personlig Sejrr. Han naaede sit hidtil bedste Turneringsresultat. Han tog $7\frac{1}{2}$ Points i 17 Partier og blev — paa Førstepladsen — Holdets Topscorer med 44,1 pCt. Hans Tabspartier var mod Stormestrene Euwe, Flohr, Lilienthal, Pirc og Petrow, medens han bl. a. holdt Remis mod Keres, Ståhlberg, Najdorf og Piazzini, og han var en af de faa, der besejrede den nyopdukkende italienske Stjerne Castaldi. Enevoldsen har i Stockholm bevist, at han er en af Danmarks allerbedste Mestre, og at man roligt kan betro ham Førstepladsen paa et Hold.

Ernst Sørensen skuffede lidt. Det lykkedes ham ikke at vinde noget Parti, og hans Resultat ligger under, hvad hans Styrke berettiger ham til. Han spillede dog bedre, end Tallene viser. Flere af hans Remispartier laa lige paa Gevinstgrænsen, og han ydede i alle Kampe lang og sejr Modstand.

Chr. Poulsen spillede friskt og godt som sædvanligt. Hans Ro og aggressive Spil skaffer ham altid Points, og han blev Holdet en god Støtte med sine 38,2 pCt. vundne Partier. Han slog Solin, Finland, og Milner-Barry, England.

Øjvind Larsen, vor »grand old man«, gjorde en udmærket Indsats. Med 40,9 pCt. vundne blev han Holdets Nr. 2. Han spillede sine Partier meget omsorgsfuldt, og hans mangeaarige Erfaring gjorde ham til en farlig Modstander for enhver.

Johns Petersen svigtede helt i sine første Partier, men saa tog han sig sammen og erobrede tre vigtige Points i Kampene mod Ungarn, Tjecoslovakiet og Holland. Han blev, som den Kampnatur han er, anvendt mod de stærkeste Lande, og derfor maa man ikke klage over hans 35 pCt.

De to Turneringsskemaer viser Resultatet af de enkelte Landes Matcher samt Danskernes Modstandere og Resultater.

Turneringen afsluttedes med en Lynturnering, hvori deltog 50 Mestre. Som sikker Sejrrherre udgik efter en hidsig Kamp den lille, men saa stærke Reshewsky. Paa Andenpladsen kom Apsheenek, Pirc og Najdorf.

	1	2	3	4	5	6	7	8	9	10	11	12	13	14	15	16	17	18	19	Points
1. U. S. A.	—	2	$3\frac{1}{2}$	$2\frac{1}{2}$	3	2	$2\frac{1}{2}$	$3\frac{1}{2}$	3	$2\frac{1}{2}$	2	$3\frac{1}{2}$	$3\frac{1}{2}$	3	4	4	$3\frac{1}{2}$	3	$3\frac{1}{2}$	$54\frac{1}{2}$
2. Ungarn	2	—	2	2	2	$2\frac{1}{2}$	3	2	3	2	3	3	3	2	$2\frac{1}{2}$	3	$3\frac{1}{2}$	4	4	$48\frac{1}{2}$
3. Polen	$\frac{1}{2}$	2	—	$2\frac{1}{2}$	2	$2\frac{1}{2}$	$2\frac{1}{2}$	$2\frac{1}{2}$	$2\frac{1}{2}$	$3\frac{1}{2}$	$1\frac{1}{2}$	$2\frac{1}{2}$	$2\frac{1}{2}$	3	$3\frac{1}{2}$	4	$2\frac{1}{2}$	3	4	47
4. Argentina	$1\frac{1}{2}$	2	$1\frac{1}{2}$	—	2	1	2	3	$2\frac{1}{2}$	3	2	3	$2\frac{1}{2}$	4	3	4	$2\frac{1}{2}$	$3\frac{1}{2}$	4	47
5. Tjecoslovakiet	1	2	2	2	—	2	$2\frac{1}{2}$	$3\frac{1}{2}$	$1\frac{1}{2}$	3	2	3	$2\frac{1}{2}$	3	$2\frac{1}{2}$	$3\frac{1}{2}$	$3\frac{1}{2}$	3	$2\frac{1}{2}$	45
6. Holland	2	$1\frac{1}{2}$	$1\frac{1}{2}$	3	2	—	$2\frac{1}{2}$	3	$2\frac{1}{2}$	2	3	2	$2\frac{1}{2}$	3	2	$2\frac{1}{2}$	3	$2\frac{1}{2}$	$3\frac{1}{2}$	44
7. Estland	$1\frac{1}{2}$	1	$1\frac{1}{2}$	2	$1\frac{1}{2}$	$1\frac{1}{2}$	—	$1\frac{1}{2}$	3	2	$2\frac{1}{2}$	$\frac{1}{2}$	3	3	3	$3\frac{1}{2}$	3	$3\frac{1}{2}$	4	$41\frac{1}{2}$
8. Lithauen	$\frac{1}{2}$	2	$1\frac{1}{2}$	1	$\frac{1}{2}$	1	$2\frac{1}{2}$	—	$2\frac{1}{2}$	2	$3\frac{1}{2}$	2	2	4	3	$1\frac{1}{2}$	4	4	4	$41\frac{1}{2}$
9. Jugoslavien	1	1	$1\frac{1}{2}$	$1\frac{1}{2}$	$2\frac{1}{2}$	$1\frac{1}{2}$	1	$1\frac{1}{2}$	—	2	3	2	$2\frac{1}{2}$	3	$3\frac{1}{2}$	2	3	$3\frac{1}{2}$	4	40
10. Sverige	$1\frac{1}{2}$	2	$\frac{1}{2}$	1	1	2	2	2	2	—	3	2	$2\frac{1}{2}$	3	3	$2\frac{1}{2}$	$3\frac{1}{2}$	3	2	$38\frac{1}{2}$
11. Letland	2	1	$2\frac{1}{2}$	2	2	1	$1\frac{1}{2}$	$\frac{1}{2}$	1	1	—	3	3	2	3	$2\frac{1}{2}$	$2\frac{1}{2}$	3	4	$37\frac{1}{2}$
12. Finland	$\frac{1}{2}$	1	$1\frac{1}{2}$	1	1	2	$3\frac{1}{2}$	2	2	2	1	—	1	3	$2\frac{1}{2}$	$2\frac{1}{2}$	2	3	$2\frac{1}{2}$	34
13. England	$\frac{1}{2}$	1	$1\frac{1}{2}$	$1\frac{1}{2}$	$1\frac{1}{2}$	$1\frac{1}{2}$	1	2	$1\frac{1}{2}$	$1\frac{1}{2}$	1	3	—	3	2	$3\frac{1}{2}$	2	3	2	34
14. Italien	1	2	1	0	1	1	1	0	1	1	2	1	1	—	$1\frac{1}{2}$	3	2	3	4	$26\frac{1}{2}$
15. Danmark	0	$1\frac{1}{2}$	$\frac{1}{2}$	1	$1\frac{1}{2}$	2	1	1	$\frac{1}{2}$	1	1	$1\frac{1}{2}$	2	$2\frac{1}{2}$	—	2	$2\frac{1}{2}$	$1\frac{1}{2}$	$2\frac{1}{2}$	$25\frac{1}{2}$
16. Island	0	1	0	0	$\frac{1}{2}$	$1\frac{1}{2}$	$\frac{1}{2}$	$2\frac{1}{2}$	2	$1\frac{1}{2}$	$1\frac{1}{2}$	$1\frac{1}{2}$	$\frac{1}{2}$	1	2	—	$3\frac{1}{2}$	$1\frac{1}{2}$	2	23
17. Belgien	$\frac{1}{2}$	$\frac{1}{2}$	$1\frac{1}{2}$	$1\frac{1}{2}$	$\frac{1}{2}$	1	1	0	1	$\frac{1}{2}$	$1\frac{1}{2}$	2	1	2	$1\frac{1}{2}$	$\frac{1}{2}$	—	$2\frac{1}{2}$	$3\frac{1}{2}$	$22\frac{1}{2}$
18. Norge	1	0	1	$\frac{1}{2}$	1	$1\frac{1}{2}$	$\frac{1}{2}$	0	$\frac{1}{2}$	1	1	1	1	1	$2\frac{1}{2}$	$2\frac{1}{2}$	$1\frac{1}{2}$	—	2	$19\frac{1}{2}$
19. Skotland	$\frac{1}{2}$	0	0	0	$1\frac{1}{2}$	$\frac{1}{2}$	0	0	0	2	0	$1\frac{1}{2}$	2	0	$1\frac{1}{2}$	2	$\frac{1}{2}$	2	—	14

1. U. S. A.	Jens Enevoldsens Modspiller	Points	Ernst Sørensens Modspiller	Points	Chr. Poulsens Modspiller	Points	Øjvind Larsens Modspiller	Points	Johs. Petersens Modspiller	Points	Danmarks Resultat
2. Ungarn	Lilienthal ...	0	Fine	0	Kashdan	0	Marshall	0	Horowitz	0	0
3. Polen	Najdorf	1/2	Szabo	0	E. Steiner	1/2	Lutzkis	1/2	Havasi	1	1 1/2
4. Argentina	Piazzini	1/2	Frydman	0	Appel	0	Danielsson ..	0	Redgedzinsky	0	1 1/2
5. Tjecoslovakiet.	Flohr	0	Bolbochan	1/2	Gran	0	Ozols	1/2	Pleci	0	1
6. Holland	Euwe	0	Foltys	0	Zinner	1/2	Salo	0	Zita	1	1 1/2
7. Estland	Keres	1/2	Prins	1/2	Schellinga	1/2	Wheatcroft ..	0	de Groot	1	2
8. Lithauen	Mikenas	1/2	Schmidt	0	Raud	0	Staldi	1	Turn	1	1
9. Jugoslavien	Pirc	0	Vaitonis	0	Kostich	1/2	Ojanen	0	Abramavicius	0	1
10. Sverige	Ståhlberg	1/2	Trifunovic	0	Stoltz	1/2	Defosse	1/2	Bröder	0	1 1/2
11. Letland	Petrov	0	Lundin	0	Mazgalis	1/2	Salbu	1/2			1
12. Finland	Böök	1/2	Apcheneek	0	Solin	1	Reid	1/2			1 1/2
13. England	Thomas	1/2	Alexander	1/2	Milner-Barry	1					2
14. Italien	Castaldi	1	Riello	1/2	Napolitano ..	0					2 1/2
15. Danmark											
16. Island	Giffer	1/2	Gudmondsson	1/2	Asgeirsson ..	0	Møller	1			2
17. Belgien	Dunkelblum.	1/2	Kelly	1/2	Baert	1					2 1/2
18. Norge	Herseth	1	K-Jørgensen ..	0	Guldbrandsen	0					1 1/2
19. Skotland	Aitken	1	Montgomerie .	1/2	Page	1/2					2 1/2
	17 Partier	7 1/2	17 Partier	3 1/2	17 Partier	6 1/2	11 Partier	4 1/2	10 Partier	3 1/2	25 1/2
	Gevinst-pCt.: 44,1		Gevinst-pCt.: 20,6		Gevinst-pCt.: 38,2		Gevinst-pCt.: 40,9		Gevinst-pCt.: 35,0		35,4 0/0

Der blev dog ogsaa Tid til andet end Skak. Turneringskomiteen bød paa forskellige Arrangementer, blandt hvilke den herlige Udflugt, der Søndag den 8. August foretoges til Furusund, vil staa først i Deltagernes Erindring. Ca. 300 Damer og Herrer deltog i Middagen, og derefter aabnede Dr. Euwe og Miss Menshik Dansen.

Søndag d. 15. August afsluttedes Kongressen og Turneringerne paa Hasselbacken med en smuk og stilfuld Fest, hvor Sejrherrerne hyldedes, og hvor der raadede den mest fordragelige Stemning efter den uforsonlige Strid. Festens Ledere og Midtpunkt var Brødrene Ludvig og Gustav Collijn, der med store Ofre har tilvejebragt denne første Landsholdsturnering i Norden.

Den bedste Gevinstprocent i Turneringen naaede Horowitz med 89 pCt. og Kashdan med 88 pCt., begge fra U.S.A. Derefter havde Regedzinky, Polen, 85 pCt., Pleci, Argentina, 83 pCt., E. Steiner, Ungarn, 80 pCt., Fine, U.S.A., 79 pCt., Flohr, Tjechoslovakiet, og Danielsson, Sverige, hver 78 pCt., Frydman, Polen, 74 pCt., Dr. Euwe, Holland, og Keres, Estland, hver 73 pCt. og Lilienthal, Ungarn, 70 pCt. — Flohr var Topscorer ved 1. Bræt, hvor han var den eneste ubesejrede. U.S.A.'s Førstemand Reshevsky naaede kun (!) 59 pCt.

Den amerikanske Stormester Frank J. Marshall fyldte 60 Aar under Turneringen. Han blev paa Fødselsdagen den 10. August fejret af Skakspillerne og fik overrakt Blomster samt et smukt Skakspil i svensk Model.

Verdensskakkongressen aabnedes den 11. August i Stockholms Stadshus' Raadsal under højtidelige Former af Formanden Dr. A. Rueb, Holland.

Det mest interessante Punkt var, at Kongressen skulde afgøre, hvem der skal have Førsteret til at møde Vinderen i Revanchematchen Euwe—Aljechin til Match om Verdensmesterskabet. Der blev foreslaet Flohr, Capablanca, Keres, Fine og Botvinnik. Ved 1. Afstemning bortfaldt de tre sidste, og ved 2. og afgørende Afstemning fik Flohr 8 og Capablanca 5 Stemmer. Salo Flohr bliver altsaa Udfordrer i den næste Kamp om Verdensmesterskabet.

Uruguay optoges som Medlem i FIDE.

Der forelaa Indbydelse til Verdenskongres i Bukarest i 1938 og til Verdenskongres og Landsholdsturnering i Buenos Aires i 1939. Indbydelserne modtoges. Det forlyder, at Sydamerikanerne vil sende en Dampertil Europa efter de europæiske Landshold til Kampen i 1939.

Red.

Miss Menshik vinder 100 pCt. Sejrr i Dameturneringen.

Samtidig med Landsholdsturneringen spillede FIDEs Dameturnering. Som ventet sluttede den med en stor Sejrr for Vera Menshik, der vandt i alle 14 Runder. Hun forsvarede saaledes med Glans sit Verdensmesterskab for Damer og fik atter Lady Hamilton-Russels 50,000 Kroners Pokal. Miss Menshik ligger aabenbart i en Klasse for sig selv blandt Damerne.

Italiens Forkæmperske Clarice Benini vandt en sikker Andenplads med 10 Points. Resultaterne var iøvrigt:

1. Vera Menshik, Tjechoslovakiet	14	14. R. Gerlecka, Polen	7
2. Clarice Benini, Italien	10	15. Clara Farago, Ungarn	7
3. Sonja Graf, Tyskland	9	16. E. Holloway, England	7
4. Milda Lauberta, Letland	9	17. B. Flörow-Bulhak, Polen	6½
5. Mary Bain, Amerika	8½	18. Gisela Harum, Østrig	6½
6. N. May Karff, Palæstina	8	19. Salome Reischer, Østrig	6½
7. Nelly Fischerova, Tjechoslov.	8	20. Olga Menshik, Tjechoslovakiet	6½
8. M. D. Gilchrist, Skotland	7½	21. Ingrid Larsen, Danmark	6
9. Ingeborg Andersson, Sverige	7½	22. F. Thomson, Skotland	6
10. R. Hermanova, Polen	7	23. Catarina Beskow, Sverige	5½
11. H. Roodzant, Holland	7	24. M. Shannon, Irland	5
12. E. St. John, England	7	25. Ruth Bloch-Nakkerud, Norge	2
13. Anna Andersson, Sverige	7	26. Elisabeth Mellbye, Norge	1

Den danske Deltager, vor Damemester Ingrid Larsen, spillede bedre end hendes Resultat viser. Efter en meget god Start faldt hun lidt tilbage. Det var

første Gang, hun deltog, og Debutantfeber og Nervøsitet er Onder, som Tiden vil overvinde. At hendes Spil er godt nok, og at det burde have skaffet hende op i Førergruppen fremgaar tydeligt af hendes Parti med Ingeborg Andersson.

Fru Larsen har kun spillet i faa Aar, og der er al Grund til at tro, at hun efter energisk Træning vil kunne naa en høj Placering næste Gang.

Den 15. September 1937

udløber Anmeldelsesfristen til Dansk Skak Unions 18. Korrespondanceturnering. De Medlemmer, der endnu ikke har anmeldt sig, opfordres derfor herved til snarest at indsende Anmeldelse til Turneringslederen, Dommerfuldmægtig M. Funding, Vestervig. Med Hensyn til Betingelserne henvises til Skakbladets Augustnummer.

Korrespondanceskak er en saa udmærket Form for Skakspillet, at alle Medlemmer kan have saavel Udbytte som Fornøjelse af at deltage.

Som det vil være Bladets Læsere bekendt, har Unionens Hold i den europæiske Korrespondanceskakolympiade med stor Ære repræsenteret Danmark, og da det kan forventes, at Unionen ogsaa i Fremtiden faar Brug for sine Medlemmer til lignende Kampe, er det af Betydning, at Spillerne holder sig i Form ved at deltage i den nationale Turnering.

Forskelligt.

Paa Grund af Pladsmangel maa vi udskyde »Skak i Udlandet« og en Del andet Stof til næste Nummer.

I Oktobernummeret vil der bl. a. ogsaa komme en kort Oversigt: »10 Aars Landsholdsturnering« i Anledning af, at det i Aar er 10 Aar siden, den 1. Landsholdsturnering spillede i London.

I Parti Nr. 1577 i Augustnummeret er der indløbet en Fejl. I Noten efter 22. Træk skulde der staa: Sort har faktisk opnaaet at faa det *daarligste* Spil, og Prisen var kun en Bonde. Altsaa en ironisk Bemærkning.

Parti Nr. 1583. Fransk Parti. (92).

Spillet i Matchen Danmark—Estland.

1. Runde i FIDEs Landsholdsturnering i Stockholm, August 1937.

<i>Jens Enevoldsen, Paul Keres,</i>		8.	Se7—g6
Danmark.	Estland.	9.	Lf4×d6
Hvid.	Sort.	10.	f2—f3
1. d2—d4	e7—e6	11.	Sb1—a3
2. e2—e4	d7—d5	Naar denne Springer kommer til c2,	
3. e4×d5	e6×d5	har Hvid ikke alene en stærkt befæstet	
4. Lf1—d3	Lf8—d6	Plads til sin Konge paa c1, men e3 er	
5. Sg1—e2		sikret, og der kan skrives til Angreb	

I denne Variant er det Felterne f4 og f5, som Kampen staar om.

5. Sg8—e7
6. Lc1—f4 Sb8—c6

Fortsat symmetrisk Spil med 6. —, Lf5 kan bl. a. besvares med 7. L×f5, S×f5 8. Dd3, Dd7 9. Sc3 og Hvid maa være at foretrække, da Sort ved at spille 9. —, c6 faar Besvær med Udviklingen af sin Dronningspringer.

7. c2—c3 Lc8—g4
8. Dd1—d2

Ved straks at spille 8. f3 opstaar der en lille Svaghed paa e3. Hvid vælger derfor at overdække dette Felt, inden det forpligtende f3 spilles.

11. 0—0—0
12. 0—0—0 Sc6—a5

Et kritisk Træk. Paa a5 bliver Springeren en Tilskuer til den kommende Kamp, selv om det ved et Tilfælde bliver den, som skaffer Sort den reddende Remisvariant. — Som Stormester føler Sort sig vel forpligtet til at lave noget, men en rolig Fortsættelse som 12. —, Th—e8 var bedre. Sg6 kunde da — om fornødent — gaa til f8, hvorved Bønderne frigøres.

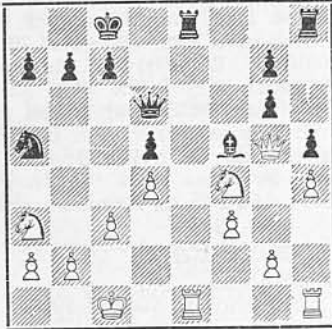
13. h2—h4!
Energisk og godt. Sort maa nu straks spille

13. h7—h5
thi paa 13. —, Th—e8 14. h5, Sf8 15.
h6! kommer han i positionelle Vanskeligheder.

14. Dd2—g5
En udmærket Plads til Dronningen.
Hvid staar bedst.

14. Td8—g8
15. Ld3×g6 f7×g6
16. Se2—f4 Ld7—f5
Eneste Træk, som dækker baade d5
og g6.

17. Td1—e1 Tg8—e8



18. Sf4×h5!

En Overraskelse, som bringer Keres i Forlegenhed, og som burde have givet dansk Sejr. Paa 18. —, T×h5 følger 19.

T×e8†, Kd7 20. Td8†, og den sorte Dronning falder med Skak.

18. Te8×e1†
19. Th1×e1 b7—b5
For at skaffe Kongen Luft paa b7.
Nu truer T×h5.

20. Sh5×g7 Lf5—d7
21. Dg5—e5

I Sejrens Øjeblik lader Hvid den glide sig af Hænde. Efter 21. h5! vil de to Merbønder paa højre Fløj hurtigt gøre sig gældende. 21. —, b4 besvares koldblodigt med 22. Sc2, og alt er sikret. Hvid havde overset Sorts næste Træk og ventede her 21. —, D×e5 22. T×e5, hvorpaa Springeren kan flygte over e6, da Te5 er dækket.

21. Th8—g8!

Nu kan Hvid ikke spille 22. Se6 paa Grund af 22. —, Te8!

22. De5×d6 c7×d6

23. Te1—e7 Sa5—c6

Pludselig er Springeren der igen!

24. Te7—f7 Sc6—d8

25. Tf7—e7 Sd8—c6

og Remis ved Trækgentagelse.

Der kan ikke opnaas mere. Forsøger Hvid 26. Te2 for at faa Bønderne b5 og d6 for Sg7, hvorefter der med 4 Bønder for Officereren skulde være gode Chancer, saa svarer Sort med 26. —, Sd8!, og Hvid maa igen op til e7. Altsaa Remis.

Parti Nr. 1584. Dronningegambit. (17).

Spillet i Matchen Danmark—Sverige.

7. Runde i FIDÉs Landsholdsturnering i Stockholm, August 1937.

J. Enevoldsen, G. Ståhlberg,
Danmark. Sverige.

Hvid. Sort.
1. d2—d4 d7—d5
2. c2—c4 c7—c6
3. Sg1—f3 Sg8—f6
4. Sb1—c3 e7—e6

Meningen med det slaviske Forsvar er jo at faa den besværlige Dronningeløber i Spil. En i sig selv saa sund Tanke som at placere Løberen paa f5 efter 4. —, d×c4 og først saa spille e6 bør kun opgives af særlig tvingende Grunde, og saadanne Grunde foreligger — saa vidt mig bekendt — ikke.

5. Lc1—g5 h7—h6
6. Lg5×f6

Da Sort har spillet Tempotabet c6 uden det provokerende Tc1, burde Hvid ikke afbytte Materiel. 6. Lh4 var sikkert mere nøjagtigt.

6. Dd8×f6
7. e2—e3 Sb8—d7
8. c4×d5

Bestemmende for hele Partiets Karakter. Hvid erklærer hermed at ville rokere langt for med Opstillingen Dc2 og Ld3 at være parat til Bondestorm mod Sorts Kongefløj. Følgen bliver, at Sort ogsaa rokerer langt!

8. e6×d5

9. Dd1—c2 Lf8—d6

10. Lf1—d3 Df6—e7

Rigtigt spillet. Kort Rokade var for farligt, da Hvid efter 0—0—0 straks indleder Angrebet med 12. e4!

11. 0—0—0 Sd7—f6

12. h2—h3 Lc8—d7

13. Kc1—b1

Hvid opdager, at Sort vil rokere langt, og træffer Forberedelser til at udnytte sin aabne c-Linie.

13. 0—0—0

14. Td1—c1 Kc8—b8

15. Sf3—d2 Ld6—b4

16. Dc2—b3 Ld7—e6

Parerer det truende e4.

17. a2—a3 Lb4—a5

18. Db3—a4 La5×c3
 Paa 18. —, Lc7 følger Sd2—b3—c5.
 19. Tc1×c3 Sf6—e4
 20. Sd2×e4 d5×e4
 21. Ld3—c4

Men ikke 21. L×e4, da Sort saa efter
 21. —, Lb3 22. T×b3, D×e4† 23. Ka2,
 D×g2 24. Tc1, Tc8 og Th—d8 faar
 mindst lige Spil. Tekstrækket giver
 derimod Sort en Del Besvær med Fel-
 tet d5.

21. f7—f5
 22. Th1—c1 Th8—f8
 23. g2—g3 g7—g5
 24. Lc4×e6 De7×e6
 25. Da4—b4 Kb8—a8

Paa anden Maade kan c6 ikke dæk-
 kes. Tc8 gaar ikke, da Tf8 »hænger«.
 Sort oplever nu nogle nervepirrende
 Minutter.

26. Tc3—c5
 Truende 27. d5, c×d5 28. Tc7, Tb8
 (Da6? 29. D×f8!) 29. T×b7, T×b7 30.

D×f8†, Tb8 31. Dc5, og den simple
 Dronningefabrykning paa c6 vil give
 Hvid et fordelagtigt Slutspil.

26. Tf8—e8
 27. Tc5—a5
 Nu truer 28. Db6!, a6 29. T×a6†,
 b×a6 30. D×a6†, Kb8 31. Db6†, Ka8
 32. Tc5, og Sort kan opgive. Ståhlberg
 finder dog det bedste Træk:

27. Td8—d5
 28. Tc1—c5 Ka8—b8
 29. Tc5×d5 c6×d5

Remis.

Hvid kan ganske vist vinde en Bon-
 de med 30. Da4 truende saavel T×d5
 som T×a7, men efter 30. —, a6 31. T×
 d5, D×d5 32. D×e8†, Ka7 findes der
 næppe nogen Vej frem. Paa 33. Df8
 truende h6 og Dc5† svarer Sort roligt
 Db3 med Remisskakker eller udlignen-
 de Angreb paa de hvide Bønder. 33.
 Da4 kan besvares med f4! 34. g×f4,
 g×f4 35. e×f4, Df5 og Remis'en er klar.

Parti Nr. 1585. Zukertort-Reti Parti. (218).

Spillet i Matchen Danmark—Finland.

13. Runde i FIDE's Landsholdsturnering i Stockholm, August 1937.

Ilmari Solin, Finland. *Chr. Poulsen,* Danmark.

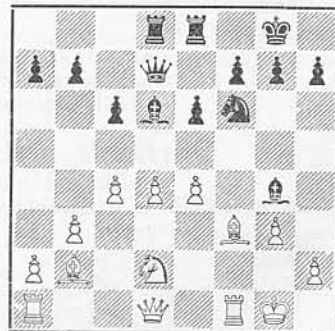
Hvid.	Sort.
1. Sg1—f3	d7—d5
2. c2—c4	c7—c6
3. b2—b3	Sg8—f6
4. Lc1—b2	Lc8—f5
5. g2—g3	e7—e6
6. Lf1—g2	Lf8—d6
7. 0—0	Sb8—d7
8. d2—d4	Dd8—e7
9. Sb1—d2	0—0

Det var i Nordisk Turnering 1934, at
 Solin i København mejede sine Mod-
 standere ned med sin siden da frygtede
 Dobbeltfianchettoopstilling. Poulsen har
 udviklet sig fornuftigt og roligt og staar
 nu parat til et Befrielsesstød. Der følger
 nu en haard Kamp om Centralfelterne,
 som Hvid forcerer lovligt stærkt.

10. Sf3—e5 Ta8—d8
 11. Se5×d7

En Afbytning, der maa være Sort
 velkommen, men efter 11. f3, h6! 12. e4,
 d×e4 13. f×e4, Lh7 faar Sort et vist
 Tryk mod Bd4, og 14. S×d7, S×d7 15.
 e5, Lc7 vil endog give Sort klar Stil-
 lingsfordel. Det er vanskeligt for Hvid
 at vælge i Partistillingen.

11. De7×d7
12. f2—f3 Tf8—e8
13. e2—e4 d5×e4
14. f3×e4 Lf5—g4
15. Lg2—f3



15. e6—e5!

Dette Bondefremstød viser i et Glimt
 Svagheden i Hvids Stilling: den saar-
 bære Kongestilling. Hvids Angreb bry-
 des mod Be5, og de velposterede sorte
 Officerer danner Basis for stærke sorte
 Modangreb. Vi, der kender Poulsen,
 ved, at han netop i saadanne Stillinger
 yder sit bedste.

16. d4—d5 Ld6—c5†
 17. Kg1—h1 Lg4—h3

Løberen giver Plads til Springeren.

18. Tf1—e1 Sf6—g4
 19. Lf3×g4 Lh3×g4

Dermed forsvandt Hvids vigtigste
 Forsvarsbrik: den hvidfældede Løber, og
 det sorte Løberpar behersker nu hele
 den aabne Stilling.

20. Dd1—c2 Dd7—d6

21. Lb2—c3 Dd6—h6
 22. Te1—f1
 Der truede Lf2 og L×g3.
 22. f7—f5!
 23. b3—b4 Lc5—e3
 24. Dc2—d3
 Efter 24. e×f5, c×d5 25. c×d5, T×d5
 26. Db3, Td8 og Kh8 er Hvids Stilling
 paa Sammenbruddets Rand.

24. f5—f4
 25. g3×f4 Le3×f4
 26. Tf1—f2 Te8—f8
 27. Ta1—f1
 De stive Taarne kan ikke forsvare
 den aabne Kongestilling mod Løber-
 parret. Sort dublerer nu Taarne paa f-
 Linien, og over for den samlede sorte
 Styrke maa Hvid give Kvalitet, hvor-
 efter Partiet faktisk er afgjort.

27. Tf8—f6
 28. Tf1—g1 Dh6—h5
 29. Sd2—f1 Td8—f8
 30. Tg1×g4

En bitter Beslutning, men det gaar
 ikke at tøv længere. Der truede 30. —,
 L×h2! 31. T×h2, Lf3† 32. Tg2, L×g2†
 33. K×g2, Tf2† med Gevinst. Ved at op-
 give Kvaliteten haaber Hvid at kunne
 standse Angrebet for saa at spille paa
 sin Fribonde, men Sort er paa sin Post,
 og den hvide Kongestillings Saarbarhed
 gør ethvert Forsøg paa Modspil haab-
 løst. Resten er i Grunden kun Teknik,
 som behandles omsorgsfuldt af Sort.

30. Dh5×g4
 31. Tf2—g2 Dg4—h4

32. d5—d6 Tf6—g6
 33. Dd3—e2 Tg6×g2
 34. De2×g2 g7—g6
 35. Kh1—g1 Tf8—f7
 36. c4—c5 Kg8—f8
 37. Dg2—e2 Dh4—h3
 38. Lc3—e1 Kf8—e8
 39. a2—a4 Dh3—b3
 40. b4—b5 Db3—h3

Det gaar ikke an at slaa paa a4, da
 Hvid saa med 41. Dg4! bryder ind over
 e6 ell. c8 med sandsynlig Remisudgang.

41. a4—a5 c6×b5
 42. a5—a6 Dh3—d7
 Dette stærke Dronningetræk neutra-
 liserer i alle Tilfælde de hvide Bønder.
 Hvid forsøger at føre Løberen til Assi-
 stance, men derved blottes Kongefløjen
 yderligere, saa Sort kan sætte et Mat-
 angreb i Scene.

43. a6×b7 Dd7×b7
 44. De2—a2 Ke8—f8
 45. Da2—e6 Kf8—g7
 46. Le1—h4
 Eller 46: Dd5, Dd7 47. c6, Dg4† med
 vindende Angreb. Den hvide Dronning
 kan ikke baade hjælpe sine Bønder og
 forsvare Kongen.

46. Dd7×e4
 47. Lh4—e7 De4—f3
 48. d6—d7 Lf4×h2†!
 49. Sf1×h2 Df3—f2†
 50. Kg1—h1 Df2—e1†
 51. Kh1—g2 Tf7—f2†
 52. Opgivet.
 Der er Mat i senest 4 Træk.

Parti Nr. 1586. Dronningebondespil. (41).

Spillet i FIDEs Dameturnering i Stockholm. 1. Runde d. 31. Juli 1937.

Ingr. Larsen, Ing. Andersson,

Danmark.	Sverige.
Hvid.	Sort.
1. d2—d4	d7—d5
2. Sg1—f3	Sg8—f6
3. e2—e3	e7—e6
4. Lf1—d3	Lf8—c7
5. Sb1—d2	Sb8—d7
6. e3—e4	

Dette Fremstød er ganske vist Pointen
 i Colle-Opstillingen, men det vilde komme
 med større Vægt efter lidt mere For-
 bereedelse. Der burde spilles c3 for at
 have Retrætefeltet c2 til Løberen, og
 0—0 og De2 skulde ogsaa ske først.

6. d5×e4
 7. Sd2×e4 Sf6×e4
 8. Ld3×e4 f7—f5?

Et Fejltræk, der skaber en uoprettelig
 positionel Svaghed paa e6. I Resten af
 Partiet marcherer Hvid nu systematisk
 og kraftigt op mod dette Punkt. Det

rette var 8. —, Sf6 9. Ld3, 0—0 samt
 10. —, c5 med bekvemt Spil for Sort.

9. Le4—d3 0—0
 10. 0—0 c7—c6
 Atter svagt. Den rene Passivitet er
 aldrig paa sin Plads, men særlig ener-
 gisk maa man være i en vanskelig Stil-
 ling. 10. —, c5 var eneste Træk. Bd4
 maatte ryddes af Vejen eller isoleres
 for at faa Modspil.

11. Tf1—e1 Sd7—f6
 I Betragtning kom 11. —, Sb6 for at
 reservere f6 til Løberen.

12. c2—c3 Tf8—e8
 Endnu kunde c5 spilles.
 13. Lc1—f4 Le7—f8
 14. Te1—e2 Lc8—d7
 15. Dd1—b3 Dd8—b6
 16. Db3×b6 a7×b6
 17. a2—a3

Hvid forfølger maalbevidst sin Plan:
 Erobring af e-Linien, og Sort, som til-

syneladende intet ondt har anet, kan nu vanskeligt spille c5 paa Grund af Dobbeltbonden.

17. c6—c5

For sent!

18. Ta1—e1 Sf6—d5

19. Lf4—e5 b6—b5

Alt for risikabelt. I Betragtning kom det hensynsløse h6 og g5 for at spille Lg7. Sort er dog totalt overspillet, og Hvid fortsætter sit nøjagtige Spil.

20. d4×c5 Lf8×c5

21. h2—h3 h7—h6

22. Le5—h2 Kg8—f7?

En sidste Fejl. Nu bryder Sorts Stilling sammen, men hvad skal Sort stille op mod det truende Se5, der tager Ld7 paa Kornet.

23. Sf3—e5† Kf7—e7

24. Se5×d7 Ke7×d7

25. Ld3×b5† Kd7—d8

26. Lb5×e8 Kd8×e8

27. Te2×e6† Ke8—f7

28. Te6—e5 Opgivet.

Parti Nr. 1587. Dronningegambit. (17).

Spillet i Matchen Finland—Holland.

14. Runde i FIDE's Landsholdsturnering i Stockholm, August 1937.

Th. Gauffin, Dr. M. Euwe,
Finland. Holland.

Hvid. Sort.

1. d2—d4 d7—d5

2. c2—c4 c7—c6

3. c4×d5 c6×d5

4. Sb1—c3 Sg8—f6

5. Sg1—f3 Sb8—c6

6. e2—e3 e7—e6

7. Lf1—d3 Lf8—e7

8. 0—0 0—0

9. b2—b3 a7—a6

10. Lc1—b2 b7—b5

11. Ta1—c1 Lc8—b7

12. Sf3—e5 Sc6×e5

13. d4×e5 Sf6—e4

14. Dd1—g4!

Begge Parter har spillet Aabningen godt. Det synes dog, som om Euwe med de tidskrævende Bondetræk a6 og b5 har forsomt Officersspillet en Smule. Hvids Løbere staar mere aktivt end Sorts, og der truer et ikke ufarligt Angreb. I Stedet for at samle sig om Forsvaret, hvilket bedst skete med Trækfølgen 14. —, S×c3 15. L×c3, g6 samt Te8, Le7—f8—g7 og eventuelt f5, gaar Dr. Euwe ubekymret paa Bondejagt paa Dronningefløjen. Gauffin bryder sig ikke om Bønderne, men samler hele sin Styrke til et voldsomt Angreb paa Kongefløjen, som faar Verdensmesterens Stilling til at vakle og til sidst hjemfører Sejren.

14. Dd8—a5

15. Sc3—e2! Da5×a2

16. Lb2—d4 Ta8—c8

17. Tc1—d1

Hvid undgaar enhver Afbytning. Alle Officerer skal sættes ind i Angrebet.

17. Da2×b3

18. Se2—f4 g7—g6

19. h2—h4

Denne Bonde avancerer med forbløfende Fart til h6, hvorfra den danner

Nøglen til Hvids Angrebsoperationer. Det konsekvente og dristige Angreb er nu det eneste rigtige. At gaa paa Dronningejagt med 19. Tb1, Da3 20. Ta1, Db4 21. Tf—b1 strander paa Dd2!

19. Kg8—h8

20. h4—h5 g6—g5

21. h5—h6 Tc8—c6

Sort forsvarer sig godt. Kedeligt blot, at Dronningen staar som Tilskuert til Slaget. Tilsyneladende er Sorts Stilling nogenlunde forsvarsdygtig, men den hvide f-Bonde gaar som en Kile frem og sprænger Sammenspillet.

22. f2—f3 Se4—c3

23. Td1—d2 Db3—a3

Dronningen vil ile til Hjælp, men naar ikke at gribe ind.

24. Sf4—h5 Tf8—g8

25. Sh5—g7 Le7—d8

Sort vil spille Df8 for eventuelt at ofre Kvalitet paa g7.

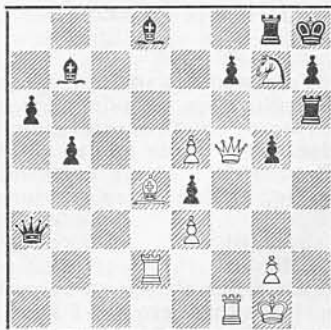
26. f3—f4 Sc3—e4

Hvis nu 26. —, Df8, saa 27. f×g5, T×g7 28. h×g7†, D×g7 29. Td—f2 og Angrebet slaar igennem.

27. Ld3×e4 d5×e4

28. f4—f5 e6×f5

29. Dg4×f5 Tc6×h6



30. Df5×f7!

Hvids f-Bonde har gjort sin Pligt. Diagonalen a1—h8 er frigjort for Ld4, og de svære Officerer har faaet Luft over f-Linien. Med nogle kraftige Træk afslutter Hvid Partiet og vinder Turnerings mest sensationelle Sejr.

30. Ld8—b6
Paa 30. —, T×g7 fører 31. e6!, Tg6
32. Df8† til Mat.
31. Sg7—f5 Lb6×d4

32. Td2×d4 g5—g4
Dækker indirekte Th6 paa Grund af det truende D×e3†.

33. Df7×b7 Th6—h5
34. Db7×e4 g4—g3
35. e5—e6
Diagonalen aabnes atter!
35. Da3—c5
36. Td4—d5 Dc5—c7
37. De4—d4† Opgivet.

Parti Nr. 1588. Spansk Parti. (143).

Spillet i Matchen Estland—U. S. A.

15. Runde i FIDEs Landsholdsturnering i Stockholm, August 1937.

Paul Keres, S. Reshevsky,

Estland.

U. S. A.

Hvid.

Sort.

1. e2—e4	e7—e5
2. Sg1—f3	Sb8—c6
3. Lf1—b5	a7—a6
4. Lb5—a4	Sg8—f6
5. 0—0	Lf8—e7
6. Tf1—e1	b7—b5
7. La4—b3	d7—d6
8. c2—c3	Sc6—a5
9. Lb3—c2	c7—c5
10. d2—d4	Dd8—c7
11. a2—a4!	b5—b4
12. c3×b4	c5×b4
13. h2—h3	0—0

Sikkert bedre end 13. —, Ld7 med paatænkt Dublering i c-Linien. Se Parti 1574 i »Skakbladet«s Julinummer. Reshevsky forsvarer sig betydeligt stærkere, end Tylor gjorde, men Keres, der kender den spanske Partiaabnings berygtede og vildsomme Farvande ud og ind, leverer et af sine bedste Partier i Turneringen og overspiller Favoritholdets Førstemand.

14. Sb1—d2 Lc8—e6
15. Sd2—f1 Tf8—c8

At spille 15. —, b3 16. Lb1 giver blot Hvid det gode Felt c3 til Løberen. — Til Fordel for Hvid er ogsaa Varianten 15. —, b3 16. Ld3, Lc4 17. d×e5, d×e5 18. L×c4, D×c4 19. S×e5, og Sort har intet godt Felt til Dronningen, hvorfor der intet kan udrettes paa de aabne c- og d-Linier.

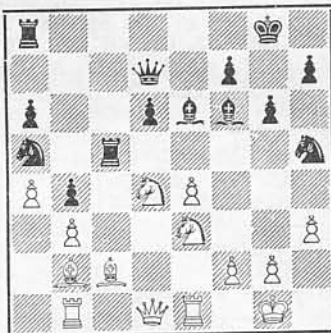
16. Sf1—e3 g7—g6
17. b2—b3 Sf6—h5

Her staar Springereren ikke godt. Det koster Tid at faa den i Spil igen, og Feltet f5 svækkes. I Betragtning kom 17. —, Lf8 18. Lb2, e×d4 19. S×d4, Lg7 samt Sc6. Det vilde da være meget vanskeligt for Hvid at udnytte Svagheden paa d6. Sandsynligvis kunde Sort helt udjævne Spillet.

18. Lc1—b2 Le7—f6

19. Ta1—c1 e5×d4
Sort kan ikke længere holde e5, og Hvid erobrer det vigtige Manøvrefelt d4 til sine Officerer.

20. Sf3×d4 Dc7—d7
21. Tc1—b1 Tc8—c5



22. Sd4—f5!

Opstillingen er tilendebragt, og Keres iværksætter Slutangrebet. — Sort maa bytte de sortfaldte Løbere, hvorved Kongestillingen svækkes yderligere. Den stakkels Springer paa h5 er Skyld i det hele og bliver nu Stridens Æble.

22. Le6×f5
23. e4×f5 Lf6×b2
24. Tb1×b2 Ta8—e8
25. Lc2—d3 Dd7—c6
26. Dd1—g4 Dc6—b6

Sort vil bevogte a6 og samtidig give Plads for Springereren, saa den over c6 kan naa de vigtige Felter e5 og d4, men nu bryder Uvejret for Alvor løs.

27. Tb2—e2 Tc5—e5
28. f5×g6 h7×g6
29. Ld3×g6 f7×g6
30. Dg4×g6† Kg8—h8

Paa 30. —, Sg7 kan Hvid bl. a. let vinde med 31. Sf5, Dc7 32. S×g7, D×g7 33. D×e8†, T×e8 34. T×e8†, Kh7 35. Te8—e7 og Resten er Haablshed. Til Gevinst fører ogsaa 30. —, Sg7 31. Sd5, Dd8 32. Sf6†, Kf8 33. S×e8, T×e8 (D×

e8 34. Df6†, Kg8 35. T×e5 og erobrер	32. Dg6×h5†	Kh8—g8
Sa5) 34. T×e8†, S×e8 35. Te3 og Sort	33. Dh5—g5†	Kg8—f8
er værgeløs.	34. Dg5—g7†	Kf8—e8
31. Se3—f5	35. Sf5×d6†!	Opgivet.
Te8—e6		

Parti Nr. 1589. Indisk Parti. (52).

Spillet i Matchen Polen—U. S. A.

11. Runde i FIDEs Landsholdsturnering i Stockholm, August 1937.

Som en Prøve paa den Energi og Sejrsvilje, hvormed Amerikanerne kæmpede i Stockholm, bringer vi her et Parti, hvori Kashdan efter timelange Anstrengelser slæber et remisagtigt Dronningslutspil til Gevinst.

Hvid: *P. Frydman*, Polen. Sort: *I. Kashdan*, U. S. A.

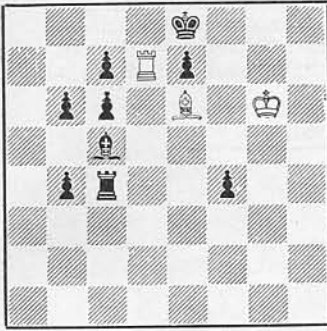
1. d2—d4, Sg8—f6 2. c2—c4, e7—e6 3. Sb1—c3, Lf8—b4 4. Dd1—c2, d7—d5
 5. a2—a3, Lb4×c3 6. Dc2×c3, 0—0 7. Lc1—g5, h7—h6 8. Lg5×f6, Dd8×f6 9.
 Sg1—f3, c7—c6 10. e2—e3, Sb8—d7 11. c4×d5, e6×d5 12. Lf1—d3, Tf8—e8 13.
 0—0, Df6—d6 14. b2—b4, Sd7—f6 15. Sf3—e5, Sf6—e4 16. Dc3—c2, f7—f6 17.
 Se5—g6, Lc8—f5 18. Sg6—f4, Dd6—e7 19. Tf1—c1, a7—a6 20. a3—a4, Ta8—c8
 21. Dc2—a2, g7—g5 22. Sf4—h5, De7—f7 23. Ld3×e4, Lf5×e4 24. Sh5—g3, Le4
 —g6 25. Da2—d2, Df7—d7 26. Tc1—c5, h6—h5 27. Sg3—e2, h5—h4 28. h2—h3,
 Lg6—f5 29. f2—f3, Kg8—f7 30. Ta1—c1, Dd7—e7 31. e3—e4, Lf5—d7 32. Tc5—
 c3, d5×e4 33. Te3, f5 34. f3×e4, f5×e4 35. Tc1—c5, De7—f6 36. Se2—c3,
 Ld7—f5 37. Tc5—e5, Te8×e5 38. d4×e5, Tc8—d8 39. Dd2—f2, Df6×e5 40. Te3
 ×e4, Td8—d1† 41. Sc3×d1, De5×e4 42. Sd1—e3, Kf7—g6 43. Se3×f5, De4×f5
 44. Df2—b6, Df5—d7 45. a4—a5, Dd7—e7 46. Db6—d4, Kg6—f7 47. Dd4—f2†,
 Kf7—e8 48. Df2—d4, De7—e6 49. Dd4—h8†, Ke8—d7 50. Dh8—g7†, De6—e7
 51. Dg7—d4†, Kd7—c8 52. Kg1—h1, Kc8—b8 53. Dd4—b6, De7—e1† 54. Kh1—
 h2, De1—e5† 55. Kh2—h1, De5—b5 56. Db6—d8†, Kb8—a7 57. Dd8—e7, Db5
 —d5 58. Kh1—g1, Ka7—b8 59. Kg1—f2, Kb8—c8 60. Kf2—e3, Dd5—b3†, 61.
 Ke3—d2, Db3—d5† 62. Kd2—e3, Dd5—b3† 63. Ke3—d2, Db3—b2† 64. Kd2—d3,
 Db2—b1† 65. Kd3—d4, Db1—a1† 66. Kd4—d3, Da1—b1† 67. Kd3—d4, Db1—
 a1† 68. Kd4—c4, Da1—f1† 69. Kc4—c3, Df1—c1† 70. Kc3—b3, Dc1—d1† 71.
 Kb3—c3, Dd1—d8 72. De7—e6†, Kc8—c7 73. De6—e5†, Kc7—d7 74. De5—f5†,
 Kd7—d6 75. Df5—g6†, Kd6—e5 76. Dg6—g7†, Ke5—e4 77. Dg7×b7, Dd8—d3†
 78. Kc3—b2, Dd3—b5 79. Db7—h7†, Ke4—e3 80. Dh7—a7†, Ke3—e2 81. Da7—
 d4, Ke2—f1 82. Kb2—c3, Kf1×g2 83. Dd4—g4†, Kg2—h2 84. Dg4—f3, Db5—e5†
 85. Kc3—c2, De5—d6 86. Df3—f2†, Kh2×h3 87. Df2—f1†, Kh3—g4 88. Df1—e2†,
 Kg4—f5 89. De2×a6, Dd6×b4 90. Da6—c8†, Kf5—f4 91. a5—a6, Db4—c4† 92.
 Kc2—b2, Dc4—b5† 93. Kb2—c2, Db5—c5† 94. Kc2—b1, Dc5—b6† 95. Kb1—c2,
 Db6—f2† 96. Kc2—b3, Df2—e3 97. Kb3—c2, h4—h3 98. Dc8—b8†, Kf4—g4 99.
 a6—a7, De3—f2† 100. Kc2—b3, h3—h2 101. Db8—c8†, Kg4—g3 102. Dc8—b8†,
 Df2—f4 103. a7—a8D, h2—h1D 104. Db8×f4†, g5×f4 105. Da8—g8†, Kg3—f2
 106. Dg8—f8, Dh1—d5† 107. Kb3—a4, f4—f3 108. Df8—f6, Kf2—e2 109. Df6—b2†,
 Dd5—d2 110. Db2—e5†, Ke2—f1 111. De5—c3!, Dd2—f4† 112. Ka4—a5, f3—f2
 113. Dc3×c6, Kf1—g1 114. Dc6—g6†, Kg1—h2 115. Dg6—h7†, Kh2—g3 116.
 Dh7—d3, Kg3—h4 117. Dd3—f1, Df4—d2† 118. Ka5—a6, Kh4—g3 119. Ka6—b7,
 Dd2—e3 120. Kb7—b8, Kg3—h2 121. Opgivet.

Opgaveafdelingen.

Under Ledelse af P. Rasch Nielsen og O. G. Lauritzen.

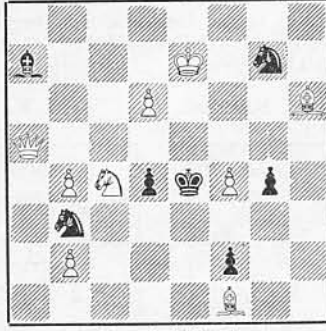
Originalopgaver.

4356. S. Helweg, København.



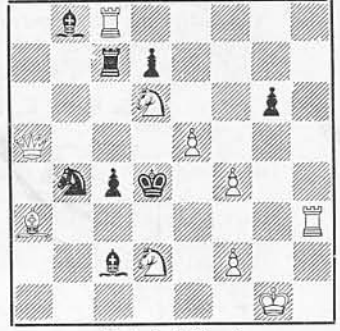
Mat i 3 Træk.

4357. Lancia Ugo, Italien.



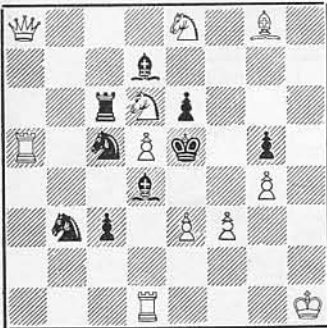
Mat i 3 Træk.

4358. E. Puig Ambrós, Spanien.



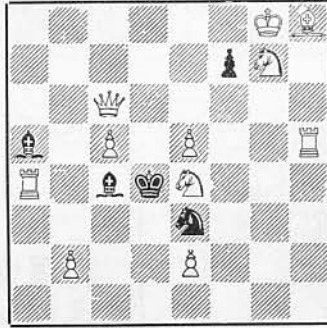
Mat i 2 Træk.

4359. E. Puig Ambrós, Spanien.



Mat i 2 Træk.

4360. C. Mansfield, Skotland.



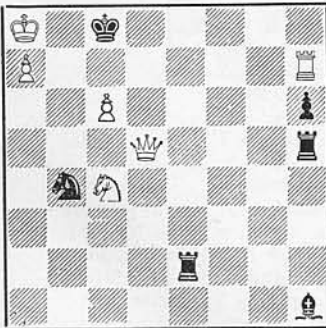
Mat i 2 Træk.

4361. S. Pituk, C. S. R.



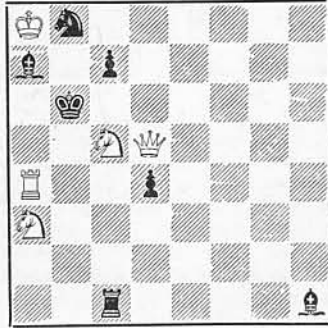
Mat i 2 Træk.

4362. Hans Lange, Tyskland.



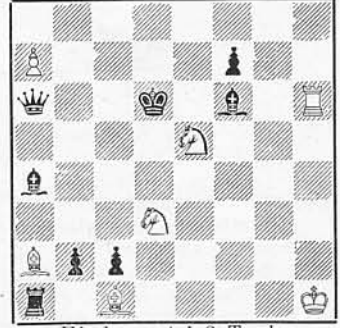
Selvmat i 2 Træk.

4363. Hans Lange, Tyskland.



Selvmat i 2 Træk.

4364. G. A. Ekestubbe, Sverige.



Hjælpe-mat i 2 Træk.
Sort eller Hvid trækker.

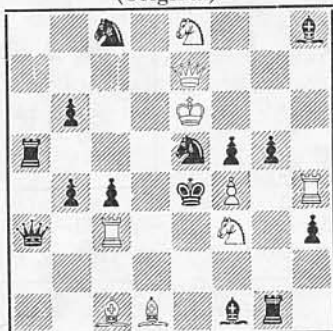
Rettelse. Efter Forfatternavnet til Nr. 4346—47 er ved en beklagelig Fejl anført Estland. Der skulde have staaet Letland.

Valve-Nyt.

(Kryds-Valve = Cross-valve).

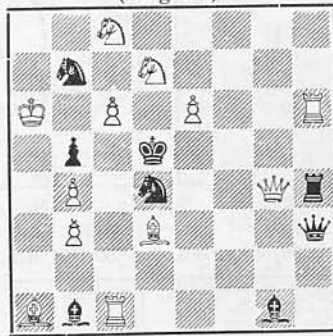
Ved K. A. K. Larsen.

Valve betyder Ventil og fremkommer i Skakopgaver ved sort Linieaabning og i samme Træk Linielukning. Valve er fremstillet utallige Gange tidligere, men jeg skal i det følgende gøre opmærksom paa nye ejendommelige Kombinationer mellem sort Valve og Spærringer for Hvid, der kan sammenknyttes til et Hele, som gør Variantnettet til et selvstændigt Tema. Det moderne fortsatte Forsvar er det tekniske Hjælpemiddel, som giver Mulighed for Fremstilling af det nævnte Tema. — Vi kan allerede nu betragte Opgave 4365. Truslen 2. D×f5 garderes helt enkelt ved de neu-

4365. K. A. K. Larsen, Hillerød.
(Original).

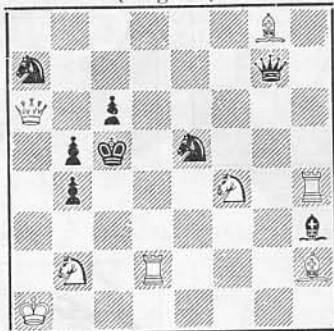
2±.

1. Df6!

4366. K. A. K. Larsen.
(Original).

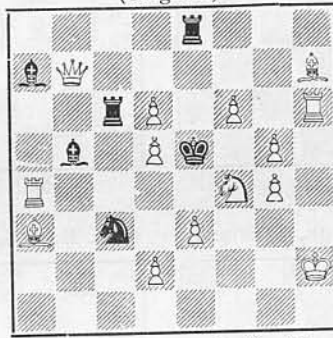
2±.

1. e6—e7!

4367. Sv. Thomsen, København.
(Original).

2±.

1. Da5!

4368. K. A. K. Larsen.
(Original).

2±.

1. f6—f7!

trale sorte Springertræk Sc6, Sd7, Sf7, Sg6, men efter alle disse kan Hvid sætte Mat ved 2. Sd2±!!, og vi noterer os, at Springeren aabner *baade* for Linien a5—f5 og for den hvide Linie f6—d4, hvorved den nye Trusel Sd2± opstaar. Nu kommer vi til det spændende! Sort kan ogsaa parere den *nye* Trusel, nemlig blot ved at placere Springeren saaledes, at den hvide Springer ikke kan tillade sig at spærre for Lc1. Dette sker ved Sd3 og Sg4, der efter 2. Sd2± giver sort Konge Flugtfelterne henholdsvis e3 og f4. Efter Sd3, der spærre for det hvide Tc3 og den sorte Lf1, følger 2. T×c4±. Efter Sg4, der spærre for Sh4 og Tg1, følger 2. Sg5±. Vi ser altsaa i disse Hovedspil, der sammen udgør Temaet, *Linieaabning* for *Sort* og *Hvid* og samtidig *Linielukning* for *Hvid* og *Sort*. Den sorte Valve i Forbindelse med den valveagtige Aabning og Lukning for de hvide Linier staar i nøje Tilknytning til hinanden og krydser samtidig de sorte og hvide Linier. Den Ejendommelighed har bragt mig paa den Tanke at kalde det nye Tema for „Kryds-Valve“ (English: „Cross-valve“).

I Opgave 4366 finder vi Temavarianterne efter Sc2 og Sf5, der umuliggør 2. Sf6 som matsættende Træk paa Grund af de opstaaende Flugtfelter c6 og e6. Med Opgave 4367 har Sv. Thomsen vist, at man ved Hjælp af Binding af en hvid Springer kan bearbejde Ideen i en særlig økonomisk Udførelse. Den hvide Linieaabning efter et neutralt Træk af Se5 er dog ikke fuldt tilfredsstillende, idet Springereren, foruden at aabne for Lh2 til Feltet d6, tillige opgiver Garderingen af Feltet d3. Der er altsaa 2 Grunde til at Sd3 nu giver Mat, men Tydeligheden i selve Temaet berøres dog ikke heraf.

Opgave 4368 viser, at Selvspærringerne for Hvid ikke behøver at være for *samme* hvide Brik. Efter Tc5 umuliggøres 2. Sg6 paa Grund af Flugtfeltet d6 (Selvspærring for Th6), og efter Tc4 umuliggøres 2. Sg6 paa Grund af Flugtfeltet e4 (Selvspærring for Lh7).

Det er i denne Samling Opgaver interessant at lægge Mærke til de Felter ved sort Konge, der bliver Flugtfelter efter de hvide Selvspærringer. I Opgave 4365 er det to laterale Nabofelter, i Opgave 4366 to Hjørnefelter paa samme laterale Linie, i Opgave 4367 et diagonalt og et lateralt Felt paa samme laterale Linie og i Opgave 4368 et diagonalt og et lateralt Felt paa forskellige Linier. Vi mangler altsaa Eksempler paa to Hjørnefelter paa samme diagonale Linie og paa to laterale Nabofelter paa samme laterale Linie. I Opgave 4345 i Skakbladets August Nr. finder de hvide Selvspærringer Sted som i Opgave 2.

Den eneste mig bekendte tidligere Opgave, som nærmer sig det ovenanførte Tema (endda fuldt tilfredsstillende i den ene Variant), er følgende af Sv. Thomsen, Skakbladet Marts 1936: *Hvid*: Kh2, Da4, Th6, Lb3, Lb8, Sb6, Sg2, Bd3, d6, g5. — *Sort*: Ke5, Ta7, Te8, La5, La8, Bf4, f5. 2± ved 1. Sh4.

Det hvide Spil i Kryds-Valve er efter den fortsatte Trusels Tilsykomst identisk med saakaldte Issaeff-Tema, der kan defineres saaledes: „En hvid Trusel, der spærrer for en hvid Brik, pareres af Sort ved Spærring for en anden hvid Brik, saaledes at Selvspærringen for den første hvide Brik ved Truslens Udførelse giver Flugtfelt for sort Konge“.

Kryds-Valve er altsaa i Virkeligheden en Kombination af Valve- og Issaefftemaet. Denne lille Artikel kan maaske anspore til yderligere Undersøgelse paa Omraadet. Det er øjensynligt, at Temaet er lettest at fremstille med sort Springer. Sort Taarn saa vi i Nr. 4345 og nu i Opgave 4368, men med sort Løber har vi endnu intet Eksempel, og at fremstille Ideen med en saadan er da ogsaa ulige vanskeligere end med S. og T. Temaet lader sig muligvis ogsaa fremstille med en sort Bonde paa 7. Række. Foruden de to Træk, Bonden har til Raadighed, maa den kunde gøre et neutralt Træk, der ifølge Sagens Natur kun kan ske ved Slag af en hvid Brik.

Løsninger til Opgaverne i Julinummeret.

Nr. 4329 af M. Feigl: 1. Dh8, Trusel 2. De8. 1. —, Tf3 2. De8. 1. —, T~ 2. Lg8†.

Nr. 4330 af John Nielsen: 1. Dh3, g×D 2. g4. 1. —, Tc1 2. Dh2†.

Nr. 4331 af H. Plume: 1. Th4, Trusel 2. Dd1†. 1. —, Tdd2 2. Da2†. 1. —, Tfd2 2. Dd3†. 1. —, Lf4 2. Se3†. 1. —, Df4 2. Sc7†. 1. —, f4 2. Sc7†. En særdeles ypperlig Dublering af Tema Holzhausen paa d1 og f4. Bivarianten 1. —, f4 giver desværre Dual (2. Sc7 eller S×e3†). (G.A.E.)

Nr. 4332 af M. Artz og J. Seilberger: 1. Sb4. Tyndt Indhold med det rige Materiale. Bedst er vel 1. —, Se3 med Frigørelse af hvid Springer kombineret med hvid Selvspærring. (G.A.E.)

Nr. 4333 af M. M. Barulin: 1. c4. Det er kedeligt, at Springerhjulet giver flere Dualer. (V.R.)

Nr. 4334 af N. Easter: 1. e8 (S).

Nr. 4335 af G. A. Ekestubbe: T. Tb8. Dubleret Anti-Foschini.

Nr. 4336 af A. Keirans: 1. Se6.

Nr. 4337 af G. Mentasti: 1. Dd1, Trusel 2. Sc2†. 1. —, Sg1 2. Df3†. 1. —, Sc1 2. Dd3†. Den frigiorte sorte Springer giver to gode Varianter med Frigørelse af den hvide Dronning. (O.G.L.)

Dansk Skak Unions Korrespondanceturneringer.

Turneringsleder: 16. Turnering: Sparekassekasserer H. Rye, Frederikshavn.
17. Turnering: Dommerfuldmægtig Mogens Funding, Vestervig.

17. Turnering.

4. Klasse. Gruppe 1.

	1	2	3	4	5	6	Pt.
1. Alfred Madsen.....	—	1	0	1	1	1	4
2. Folmer Størmer.....	0	—	0	0	0	1	1
3. Jørgen Nielsen.....	1	1	—	1	1	1/2	4 1/2
4. Gorm Wilhjelm.....	0	1	0	—	0	1	2
5. Hans Jensen.....	0	1	0	1	—	1	3
6. A. Lindberg.....	0	0	1/2	0	0	—	1/2

1. Præmie: Jørgen Nielsen, København. Kr. 19,—
2. Præmie: Alfr. Madsen, Bækmarksbro. Kr. 16,—

MA: 1/5, 5-6, 5-9 (1). — MB: 6/5, 7/6, 8/5 (4). — IA: (9). — IB: 3/5 (5). — IC: 4-6 (5). — IE: (2). — IIA: 6/4, 6-7, 7/1 (9). — IIB: 3-5, 5/7 (6). — IIC: 1/3, 1/7 (1). — IID: 3/6 (2). — IIE: 3-5 (5). — IIF: 4/3 (1). — IIG: (2). — IIIA: (8). — IIIB: (5). — IIIC: (2). — IIID: (1). — IIIE: 3/2, 6/3 (1). — IIIF: 2/3, 4/2 (4). — IIIG: 1/5, 1-6, 2-6 (6). — IIHH: (7). — IVA: (2). — IVB: (4). — IVC: 3/6, 7/1, 7/4 (1). — IVD: (1). — IVE: 3/6 (2). — IVF: 1/5 (1). — IVG: 5/2 (3). — IVH: 1/5 (2).

I Parantes er indenfor hver Gruppe angivet Antallet af endnu løbende Partier, hvoraf ses, at mange Grupper snart kan forventes sluttede.

Meddelelser.

5. Hovedkreds. Formanden, Overportør Aage Jessen, Norgesgade 55, Esbjerg, har indtil videre tillige overtaget Kassererposten. Den tidligere Hovedkredskasserer, Ingeniør L. M. Blok, har desværre maattet fratræde grundet paa Forflyttelse til Helsingør. Vi bringer ham her Hovedkredsens bedste Tak for hans udmærkede Kassererarbejde. — Alle Meddelelser til Hovedkredsen bedes fremtidig sendt til mig.

Aage Jessen.

Ved Paasketurneringen i Odense var der af det fynske Skakblad »Om Skak« udsat 2 Skønhedspræmier. H. Norman-Hansen paatog sig elskværdigst Bedømmelsen, der har givet til Resultat, at 1. Skønhedspris tildeles J. Enevoldsen for Partiet mod Erik Andersen, og 2. Præmien tilfalder Asger Hansen, Studenterforeningen, for dennes Parti mod Chr. Jørgensen, Saksøbing.

Den af Forstander C. Hornby, Odense, udsatte Præmie for det korteste Parti vundet af en Odenseaner, vandtes af A. Aagaard, Odense, for Partiet mod Arne Hansen, Aabybro (15 Træk).

SKAKBLADET, udgivet af Dansk Skak Union, udgaar hver Maaned. Abonnement kan tegnes paa Bladets Ekspedition samt paa Postkontorerne i Danmark, Norge og Sverige à Kr. 5.00 Aar, øvrige Udland Kr. 6.00 pr. Aar. Enkelte Numre faas i Ekspeditionen à Kr. 0.50.

Dansk Skak Union:

Formand: Sparekassekasserer H. Rye, Frederikshavn. Telefon 921.

Sekretær: Sparekassefuldmægtig K. R. Iversen, Nyboesgade 7, Vejle. Tlf. 934

Kasserer: Assurandør Einar Jensen, Grønnevej 33, Holte. Telf. (Omegnen) Holte 67.

Redaktion: Ledende Redaktør og Redaktør for Partiafdelingen:

Alfred Christensen, Rakkely pr. Hæstrup.

Opgaveafdelingen: P. Rasch Nielsen, Amalievej 21, 1. Sal, København V, og

O. G. Lauritzen, Egholmsvej 53, Vanløse.

Skakbladets Ekspedition: Vesterbrogade 21, St. o. G., København V. Telf. Eva 666.

Afleveret til Postvæsenet d. 8. September 1937.

A. Backhausens Bogtrykkeri, Horsens.

Skakbrikker.

Danske Skakforeningers (Unions) Model. Prima Udførelse.

Ægte Buksbom. Springerne med Glasøjne og Manke. Røde & hvide Brikker. Pakket i Træ-Æske, der er delt i 2 Rum, med Skydelaag.....	Kr. 8,95
Ægte Buksbom. Springerne med Glasøjne og Manke. Røde & hvide Brikker. Pakket i fin poleret Træ-Æske, delt i 2 Rum, og med Klaplaag.....	" 10,15
Ægte Ahorn. Springerne med Glasøjne. Røde og hvide Brikker. Pakket i Træsæske med Skydelaag	" 7,15
Ægte Ahorn. Pakket i Træsæske med Skydelaag. Røde og hvide Brikker...	" 6,15
Ægte Ahorn. Pakket i Træsæske med Skydelaag. Sorte og hvide Brikker...	" 6,55
Skakbrædter af Pap & Kunstlæder, forsynet med Tal og Bogstaver, 42×42.	" 1,95
Skakbrædter af Pap & Kunstlæder, med Tal og Bogstaver, 1. Klasses Arbejde, sammenfoldeligt, 42×42	" 1,95
Skakbrædter af Voksdug, forsynet med Tal og Bogstaver, 40×40	" 1,95
do. do. 48×48.....	" 2,45
Skaktrykkeri komplet. Fineste Udførelse	" 9,50

Lommeskakspillet „Leporello“.

Atter paa Lager og faas i forskellige Udførelser.



En betydelig Forbedring af det almindelige Lommeskakspil.

Ganske særlig egnet for Korrespondancespillere, da det store Tidsspil ved Opstillen af Brikkerne eller Efterspillet af afbrudte Korrespondancepartier falder bort. Uundværlig for Problem- og Slutspilforfattere. — Et uerstatteligt Hjælpemiddel for enhver Skakspiller ved Studium af Spilaabninger, Slutspil og Analyser. — Praktisk, bekvem for Tilskuere ved Turneringer. — Forkorter paa en behagelig Maade Tiden i Sporvogn, Jernbane, Biler o.s.v.

Fineste Udførelse i ægte Læder.

„Leporello“ indeholdende 6 Spil	Kr. 22,00
„Leporello“ „ 3 „ „	13,50
„Leporello“ „ 1 „ „	5,85

Læderimitation.

„Leporello“ indeholdende 1 Spil	Kr. 3,65
---------------------------------	----------

En sammenfoldelig Lommebog i ægte Læder, Figurer af Celluloid med Guldtryk og en Lomme for Notitser.

Skaklitteratur.

Tyske Bøger.

Nye Bøger hjemkommen.

<i>E. Bogoljubow</i> : „d2—d4“. Et lille Oplag hjemkommet	Kr. 8,00
<i>E. J. Diemer</i> : International Tårnering i Ostende 1937. Lige udkommen!...	" 1,85

Antikvarisk.

„Skakbladet“: 5, 6, 8, 12, 14, 19, 20, 21, 22, 23, 24, 24, 26, 27, 28, 29, 30, 31. Aargang.....	Pr. Aargang	Kr. 4,00
<i>F. Gutmayer</i> : „Der fertige Schach-Praktiker“.....	indb.	" 4,50
International Skaktårnering i Karlsbad 1923.....	"	3,50
International Skaktårnering i San Remo 1930.....	"	3,00
<i>A. Nimzowitch</i> : „Die Blockade“.....	"	3,00

Søges til Købs.

Dansk og udenlandsk Skaklitteratur købes eller byttes.

Husk! Alle tidligere annoncerede Bøger (undt. enkelte antikvariske) haves paa Lager.

Al Skaklitteratur føres eller skaffes.

Gavekort udstedes. — Forespørgsler besvares omgaende.

Foreninger Rabat.

Portofrit naar Beløbet forudbetales.

DANSK SKAKFORLAG

Vodrofsvej 3 B. (Ved Kino-Palæet).

København V.

Telefon

Vester 3868.

Postgiro 28734.