

# SKAKBLADET

Medlemsblad for Dansk Skak Union



JANUAR 1937

33. AARGANG NR. 1

Indeholder:

Ved Aarsskiftet

\*

Skakteori m. m. i Partiafdelingen

\*

Birds Aabning

\*

Moderna Spelöppningar i Schack

\*

Partier

\*

Opgaver

\*

Dansk Skak Unions Korrespondanceturneringer

I Løssalg 50 Øre pr. Stk.

# Dansk Skak Unions Emblem i Sølv

udført paa Dansk Skak Unions Foranstaltning — leveres  
i to Størrelser:



Med Knap 2,00 Kr. pr. Stk. + Porto

Med Naa. 1,50 Kr. — —

10 Stk. portofrit.

Sendes mod Efterkrav ved Henvendelse til  
Skakbladets Ekspedition, Vesterbrogade 21, St. o. G., København V.

## E. PARSHØJ

GULDSMED & SØLVSMED  
ØSTERBROGADE 98 KØBENHAVN Ø.  
TELF. CENTR. 2598

### PRÆMIER JUBILÆUMSGAVER

Udført efter kunstneriske Tegninger

Afgang fra Kunstakademiet i 1909  
som Billedhugger

Haandværkerf.s Sølvmedaille for  
Ciclering 1900 - E. PARSHØJ

Haandværkerf.s Sølvmedaille for  
Gravering 1910 Fru B. PARSHØJ

Kunstindustriel Prisopgave Sølv-  
medaille 1904 - E. PARSHØJ

## PRÆMIER

STORT  
UDVALG

L. ERLANDSEN  
Sølv- & Guldsmed  
Frederikshavn

## Norsk Sjakkblad

(organ for Norsk Sjakkforbund)

10 hefter à 8 sider  
pr. år.

Abonnementspris  
2 kr. årlig.

Adr.:

„Høili“, Tyholtvejen,  
Trondhjem, (Norge).

## Wiener Schachzeitung

Das führende Weltschachorgan.  
Redigiert von *Erich Eliskases*  
unter Mitwirkung der namhaftesten  
Schachmeister.

Preis jährlich Mark 10.

Probenummer durch den Verlag der  
Wiener Schachzeitung, Wien, IV.,  
Schaeffergasse 13 a.

Ved alle Turneringer og Kampe, Enkeltmands-  
turneringer samt Amts- og Hovedkreds kampe  
anbefales som Præmie

## SKAKURET FIX

Sendes som sædvanligt 14 Dage paa Prøve  
uden Forbindende · Pris 23 Kr. · Kun Salg til  
Forbrugere.

Smukke, danske Ahornbrikker 5,25 Kr. · Tyske  
Ure 32 Kr. · Sammenlukkkelige Skakbrætter  
38×38 cm Kr. 1,15.

TH. SANDORFF

Wilkensvej 25  
København F.

Telefon Gothaab 5037 y. Sikrest efter Kl. 17.

Mine Kunder bedes herigennem modtage de bedste  
Ønsker for det nye Aar.

Tak for den Tillid, De har vist mig i Aaret, der svandt.

Aabybro Boghandel

v/Arne Hansen

# SKAKBLADET

Medlemsblad for Dansk Skak Union

REDAKTION:

Ansvarshavende Redaktør: Sparekassefuldmægtig *K. R. Iversen.*

Redaktør af Partiafdelingen: *Alf. Christensen.*

Redaktører af Opgaveafdelingen: *P. Rasch Nielsen og O. G. Lauritzen*

MEDARBEJDERE:

*Bjørn Nielsen og Jul. Nielsen.*

33. Aargang

Januar 1937

Nr. 1

## Ved Aarsskiftet.

I godt 7 Maaneder har jeg haft den Ære at være Formand for Dansk Skak Union. I dette korte Tidsrum har jeg bestræbt mig for, sideordnet med Varetagelse af de under mig henhørende løbende Forretninger, at skabe mig et Overblik over Unionens mangeartede Anliggender og at danne mig et nøgternt Indtryk af Unionens Muligheder saavel for den nærmere som for den fjernere Fremtid.

Ved min Tiltræden skrev jeg paa dette Sted: »En Del administrative Arbejders Løsning vil ikke straks ved deres Gennemførelse mærkes af alle Skakspillere«, jeg kan meddele, at saadanne Arbejder er forelagt Hovedbestyrelsen, og at vi i Forretningsudvalget vil arbejde videre mod det Maal, at skabe en gennemført pertentlig Orden paa alle Omraader. — I denne Forbindelse kan jeg nævne, at det vigtige Spørgsmaal om en gennemgribende Ændring af Unionens Love, har været Genstand for indgaaende, betydningsfulde Undersøgelser, og det er mit Haab, at denne Sag kan bringes til endelig Løsning i 1937.

Næst saadanne administrative Arbejders Gennemførelse er det vort Maal at opbygge et Arbejde, som kan fortsættes med Held og til Gavn langt ind i Fremtiden. Betydningsfulde Skridt skal tages til Iværksættelse af en systematisk Agitation, og Forberedelser skal træffes til store Opgavers Løsning. — Naturligvis er 7 Maaneder, maalt med disse Opgaver, en saa ringe Tid, at kun Tanker og Retningslinier har kunnet skabes, men det er min Overbevisning, at ingen Opgave er uløselig for Dansk Skak Union, naar Unionens Medlemmer vil være med i Arbejdet. — Kun gennem ubrydeligt Sammenhold, gennem personligt Initiativ i Samklang med de af Bestyrelsen til enhver Tid givne Retningslinier, gennem Kærlighed til vort udødelige Spil, kan de Maal, som vi vil tilstræbe, blive opfyldte.

I Oktober Kvartal 1936 har Unionens Medlemstal rundet 3000. Tiden er nu inde til det store Fremstød, det er vort Nytaarsønske, at vi maa møde Forstaaelse og Støtte fra alle Sider i det Arbejde, som vi vil grundlægge for en virkelig stor Fremgang, et Arbejde, hvorom jeg haaber senest paa det kommende ordinære Delegeretmøde at kunne fremsætte afgørende Retningslinier.

Til Slut dette: I mine første 7 Maaneder som Formand har jeg haft et godt og betydeligt Samarbejde med mine Kolleger i Forretningsudvalget, d'Herrer Ejnar Jensen og K. R. Iversen. — Jeg er allerede klar over, at man ikke kunde

have givet mig bedre Medhjælpere, Kassereren vaager over Kassen til Pertentlighed, og Sekretæren forstaar og deler mine Tanker om det fremtidige Arbejde. — Det er en Glæde at samarbejde med disse to Mænd.

Ogsaa vor Medhjælp ved de forskellige specielle Grene af Virksomheden er meget værdifuld. — D'Herrer Redaktører saavel som Lederen af Korrespondanceturneringen udfører hver især et stort og uselvsk Arbejde, og paa Ekspeditionskontoret i København udfører Frk. Ellen Kinch et saa stort Arbejde, at det maa afkræve baade Respekt og Taknemlighed hos enhver, der faar Indblik deri.

I den Overbevisning, at en lys og lykkelig Fremtid tegner sig for Dansk Skak Union, vil jeg paa Unionens Vegne sige Tak for det gamle Aar, saavel til disse Medarbejdere, som til alle de mange Skakspillere, der tilsammen udgør Dansk Skak Union.

*Glædeligt Nytaar!*



### Skakteori m. m. i Partiafdelingen.

Under Medvirkning af de to udmærkede danske Teoretikere, *Bjørn Nielsen* og *Jul. Nielsen*, der fra 1. Januar 1937 er knyttet til »Skakbladet« som Medarbejdere, vil der for Fremtiden regelmæssigt Side om Side med Partistoffet, komme Artikler om skakteoretiske Emner, og i Henhold til et paa Dansk Skak Unions Delegeretmøde udtalt Ønske deles Teoristoffet saaledes, at der tages Hensyn til saavel de stærkeste som de allersvageste Spillere.

Partiafdelingen vil som hidtil søge at bringe gode og aktuelle Partier af danske og udenlandske førende Skakspillere, og der vil blive lagt Vægt paa at faa disse glosseret paa en saadan Maade, at Noterne virker teoretisk belærende og samtidig skildrer Partiets Forløb. — Med Mellemlum vil der komme smaa Konkurrencer, hvorved Læserne bl. a. kan opøve deres Kombinationsevner.

Vort Formaal skal være at knytte Partiafdelingens Læsere — de praktiske Spillere — saa tæt som muligt til Redaktionen og »Skakbladet«, og enhver Henvendelse af skaklig Art til Redaktøren vil — for saa vidt Spørgsmaalet ikke kan behandles i Bladet — blive besvaret privat.

*Alf. Christensen.*

### Birds Aabning: 1. f2—f4.

*Af Alf. Christensen.*

Denne Aabning, der har sit Navn fra den engelske Skakmester Bird, er er ikke af nogen ny Dato, men indtil for faa Aar siden spilledes den yderst sjældent og var ikke Genstand for nærmere Undersøgelser. — Saa kom imidlertid det nye og moderne Syn paa Kampen om Centralfelterne i Aabningsspillet. Da man opdagede, at man i Stedet for straks at besætte Centrum kunde opnaa lige saa sund en Udvikling — og endda faa et mere elastisk Spil — ved at udøve en stærk Fjernkontrol over Centrum med Officerer og Bønder, var der mange af de hidtil »uregelmæssige Aabninger«, der kom til Ære og Værdighed, og blandt disse er Birds Aabning ikke den mindst interessante.

Nimzowitsch ofrede Aabningen megen Opmærksomhed, og i Eliskases har han faaet en værdig Arvtager, der hyppigt og gerne spiller 1. f2—f4. I Skakolympiaden i München blev Aabningen anvendt med godt Resultat af Spillere

som Hromádka og Pelikan, Tjekoslovakiet, og herhjemme er det særlig Edv. Rasmussen, København, og undertegnede, som benytter denne Spilleaabning.

Aabningens Idé er som sagt foreløbig at nøjes med at kontrollere Centrum for efter fuldendt Udvikling med desto større Kraft at kunne optage den direkte Kamp. Det er særlig Feltet e5, der lægges Vægt paa. De fire typiske Bondetræk f4, b3, e3 og c4 tjener alle dette Formaal. Med Lb2 og Sf3 overdækkes e5, og Aabningens strategiske Maal er, at Herredømmet over dette Felt i Midtspillet skal danne Basis dels for et direkte Kongeangreb, dels for et positionelt Tryk paa Dronningefløjen. Den hvidfeltaede Løber søges afbyttet fra b5 for yderligere at svække Punkt e5. Lykkes dette ikke, er dens Plads paa f3, efter at Springeren har besat e5.

Denne Opmarch kan Sort naturligvis søge at bekæmpe paa flere Maader, og for Oversigtens Skyld deler jeg disse i 1) Modspil paa Dronningefløjen, og 2) Modspil paa Kongefløjen.

Af Pladshensyn skitserer jeg kun de vigtigste Varianter og Forsvarsmetoder, og 2) Modspil paa Kongefløjen, der bl. a. i mange interessante Gambitvarianter optager Kampen om e5, maa vente til en senere Artikel.

#### 1) Modspil paa Dronningefløjen.

Det naturligste og sikkert ogsaa det bedste Modtræk paa 1. f2—f4 er 1. —, d7—d5. I langt de fleste Partier ser man dette Svar, og det heller ikke sjældent forekommende 1. —, c7—c5 fører næsten altid ved Trækstilling til de samme Varianter. Med 1. —, d5 tilsigter Sort en Okkupation af Feltet e4 som Svar paa Hvids Angreb paa e5. Jeg vil her gøre opmærksom paa et meget vigtigt Punkt i denne Aabning: Hvid skal saa længe som muligt holde d-Bonden tilbage paa d2, dels for at sikre e4, dels for at dække e3, der ellers let bliver svag. Bd2 maa i Reglen ikke røre paa sig, inden Officersudviklingen er endt. I enkelte Varianter kan det dog være nødvendigt at spille d4 paa et tidligere Tidspunkt.

- |    |       |       |
|----|-------|-------|
| 1. | f2—f4 | d7—d5 |
| 2. | b2—b3 |       |

Dette Træk skal komme umiddelbart efter f4. Paa 2. e3 eller 2. Sf3 udligner Sort let med 2. —, g6 og Lg7.

- |    |  |       |
|----|--|-------|
| 2. |  | g7—g6 |
|----|--|-------|

Fianchettovarianten er utvivlsomt Sorts bedste Fortsættelse. Der er noget logisk rigtigt i at opponere paa den lange Diagonal, som Hvid ellers erobrer. Kongefløjen bliver desuden stærkere, og Spillet former sig efter denne Variant som oftest som en langvarig og sejt Positionsstrid, hvor selv de ubetydeligste Blottelser kan faa Betydning.

- |    |        |        |
|----|--------|--------|
| 3. | Lc1—b2 | Sg8—f6 |
| 4. | Sg1—f3 | Lf8—g7 |
| 5. | e2—e3  | 0—0    |
| 6. | Lf1—e2 | c7—c5  |
| 7. | 0—0    | Sb8—c6 |
| 8. | Sf3—e5 |        |

At Hvid maa spille nøjagtigt i denne Variant, er dette Træk et Eksempel paa. Hvis Hvid her først spiller 8. c4, saa vilde 8. —, d4! give Sort Fordel.

- |    |  |        |
|----|--|--------|
| 8. |  | Dd8—c7 |
|----|--|--------|

Efter 8. —, S×e5 9. f×e5, Sd7 10. d4 synes den hvide Stilling at være at foretrække. Der ligger betydelige Muligheder gemt i c-Linien.

- |    |       |  |
|----|-------|--|
| 9. | c2—c4 |  |
|----|-------|--|

I München, forsøgte jeg 9. S×c6, D×c6 (ikke 9. —, b×c6, da en Dobbeltbonde paa c-Linien i denne Aabning altid er en Fare, idet den ikke senere kan opløses), 10. Lf3 og opnaaede godt Spil efter c4 og Sc3. Eliskases mener, at denne Fortsættelse er mere positionel korrekt end 9. c4.

9. Lc8—e6

Eller 9. —, Sf—d7 10. d4 samt Sc3 og Hvid staar godt.

10. Sb1—c3 a7—a6

11. Se5×c6 Dc7×c6

12. Le2—f3 Ta8—d8

13. Dd1—e2 Dc6—c7

med lige Spil.

Dette tror jeg derimod Sort vil have Besvær med at opnaa i den følgende Variant, som ikke desto mindre anvendes ofte. Varianten karakteriseres ved Dronningeløberens Udvikling til f5.

1. f2—f4 d7—d5

2. b2—b3 Lc8—f5

3. Lc1—b2 Sg8—f6

4. Sg1—f3 e7—e6

5. e2—e3 Lf8—d6

6. Lf1—e2 Sb8—d7

7. 0—0 Dd8—e7

Sorts Plan er at gennemføre det befriende Fremstød e5, og efter lang Rokade vil han iværksætte et Angreb paa Hvids Kongestilling. Paa 8. Se5 er Svaret 8. —, h5! 9. c4, L×e5 10. f×e5, Sg4 med vanskeligt Spil og omtrent lige Chancer. Sort staar dog paa ingen Maade daarligst.

Jeg har imidlertid i en Række Partier forsøgt det gode Træk

8. Sf3—h4!

hvis Hensigt er at afbytte Lf5, og saa vidt mine Erfaringer og Undersøgelser rækker, synes Trækket at føre til fordelagtigt Spil for Hvid. I mit Parti mod Erik Andersen i Træningsturneringen i København i August 1936 blev Fortsættelsen: 8. Sh4, 0—0—0 9. S×f5, e×f5 10. c4, Th—g8 11. Sc3, a6 (for at undgaa den truende Afbytning af Ld6), 12. Dc2, g5 13. Ta—e1, g×f4 14. e×f4, Lc5† 15. Kh1, Se4 16. d4 med Fordel for Hvid.

Vil Sort søge at bevare Lf5 ved at spille h6 eller h5 i Stedet for 7. —, De7, saa truer Be5 ikke, og Hvid bliver aggressiv med c4 og Sc3. — Det ser ud, som om Sorts Dronningeløber ikke har sin rette Plads paa f5, hvor Hvid kan angribe den med Tempogevinst. Varianten fører gerne til livligt og indviklet Spil, men over for en rolig og koldblodig Spiller vil Sort faa Besvær med at holde Ligevægten.

En tredje Metode, som ogsaa spilles tit, er, at Sort udvikler Løberne til g4 og e7. De forskellige Varianter, som karakteriseres af disse Træk, giver Sort en naturlig og hurtig Officersudvikling, men rummer tillige en alvorlig Fare, idet Centrum kan befæstes saa stærkt af Hvid, at der støttet til Lb2 og f-Bonden vil komme chancerige Angreb paa Sorts Kongestilling.

1. f2—f4 d7—d5

2. b2—b3 Sg8—f6

3. Lc1—b2 c7—c5

4. Sg1—f3 Sb8—c6

5. e2—e3 Lc8—g4

Paa et mere passivt Træk som 5. —, e6 kan følge 6. Lb5, Ld7 7. L×c6 L×c6 8. Se5 med godt Spil for Hvid.

6.	Lf1—e2	e7—e6
7.	0—0	Lf8—e7
8.	c2—c4	0—0
9.	Sf3—e5	

Eller maaske endnu stærkere 9. h3, L×f3 10. L×f3 samt senere g4.

9.	Lg4×e2
10.	Dd1×e2 Dd8×c7

og Hvid har Angrebschancer paa Kongefløjen. Mit Parti mod Arlauskås i München fortsattes saaledes: 11. Sc3, a6 12. S×c6, D×c6 13. Df3, Tf—d8 14. Ta—d1, b5 15. g4, b×c4 16. b×c4, Db6 17. La1, d×c4 18. g5, Sd5 19. Tb1, Dc7 20. Se4 og Hvids Angreb førte hurtigt til Gevinst.

Der er her blot fremdraget nogle faa typiske Eksempler paa Mulighederne for Hvid og Sort efter 1. f4, d5. Fianchettovarianten er et af de solideste Svar paa Birds Aabning — sandsynligvis det allerbedste, medens de øvrige Fortsættelser giver Sort visse Vanskeligheder at kæmpe imod. — For at kunne dømme nøjagtigt om Chancerne kræves der naturligvis mange flere og grundige analytiske Undersøgelser, end der endnu foreligger. Turneringsresultaterne taler dog for, at Birds Aabning er god nok.

Birds Aabning maa nærmest sættes i Gruppe med Engelsk Parti 1. c4 og Zukertort-Rétis Parti 1. Sf3 og 2. c4 eller 2. b3. Som disse interessante, moderne Aabningsspil vil den sikkert i den kommende Tid byde baade Teoretikere og praktiske Spillere en kærkommen Afveksling fra det atter og atter spillede Dronningegambit og Dronningebondespil.

### »Moderna Spelöppningar i Schack«.

Den kendte engelske Skakbog, »Modern Chess Openings«, er nu i omarbejdet og moderne Form oversat til Svensk. — Da alle nye Varianter er med, og Aabningerne er karakteriseret paa et let læseligt Svensk, har denne Bog sikkert Interesse for alle danske Skakspillere. Dette gælder i særlig Grad Korrespondancespillerne, der her har en god Haandbog til deres Raadighed, idet de forskellige Varianter er lette at finde.

Bogen er udkommet paa Forlaget: Västra Sverige, Göteborg, og Prisen er 10 svenske Kroner. Bogen kan ogsaa faas hos Dansk Skakforlag.

### Parti Nr. 1542. Engelsk Parti. (9).

Spillet i Turneringen i Dresden i Juni 1936.

*P. Keres,*  
Estland.  
Hvid.

1. c2—c4
2. Sb1—c3
3. g2—g3

*L. Engels,*  
Tyskland.  
Sort.

- e7—e5
- Sg8—f6

Det engelske Firspringerspil 3. Sf3, Sc6 4. d4, e×d4 5. S×d4, Lb4, bereder ikke Sort større Vanskeligheder, og efter 6. Lg5, h6 7. Lh4, L×c3† 8. b×c3, Se5

9. e3, Sg6 10. Lg3, Se4 faar Sort et bekvemt Spil. — Partitrækket er i nøje Overensstemmelse med Aabningens Idé, der i Hovedsagen gaar ud paa at kontrollere Felterne d5 og e4 saa stærkt som muligt. Sorts konsekvente Svar maa være at tage denne Kamp op. Dette sker bedst med

3. d7—d5
4. c4×d5 Sf6×d5

5. Lf1—g2 Sd5—b6

Et sundt Træk. Sort har en Bonde i Centrum og staar parat til hurtig Officersudvikling. Han kan derfor i Ro afvente Hvids Opmarsch.

6. Sg1—f3 Sb8—c6

7. 0—0 Lf8—e7

8. d2—d3 0—0

Der er med forbyttede Farver opstaaet en kendt Stilling fra Siciliansk, hvor Sort har fianchettoudviklet Kongeløberen til g7. Som bekendt ligger Sorts Modspil i denne Variant paa c-Linien, hvor han skal søge at besætte Feltet c4 med en Officer. — Her er det ganske vist Hvid, der spiller Varianten, men et Tempo mere berettiger ikke til at tro, at Hvid med Fordel kan gaa over i andre Fortsættelser, naar den ovennævnte Variant anses for Sorts bedste. En af Grundene til, at Sort faar Overtaget, er netop, at Hvid for sent besætter c-Linien med sit Taarn.

9. Lc1—e3 Lc8—g4

For at provokere det svækkende Bontræk:

10. h2—h3

hvorved Kongestillingen bliver mere saarbar.

10. Lg4—e6

11. Sc3—a4

Af Hensyn til Svækkelsen paa h3 har Hvid daarligt Tid til Forberedelserne Tc1 og a3. Nu faar Hvid ganske vist Løberparret, men Sort holder Løberne indelukkede og faar et godt Spil paa e- og d-Linierne. Hvid kunde her have valgt at simplificere Spillet gennem 11. d4, e×d4 12. S×d4, S×d4 13. L×d4, c6, men Bondemajoriteteten paa Dronningfløjen lover da Sort gode Chancer i Slutspillet.

11. Dd8—d7

12. Sa4—c5 Le7×c5

13. Le3×c5 Tf8—e8

14. Kg1—h2 Ta8—d8

15. Dd1—c1

Sorts Tryk i Centrum er saa stærkt og vedholdende, at Hvid maa spille meget nøjagtigt for ikke at miste et-

hvert Modspil. Det gaar saaledes ikke at tilstræbe Spil med to Løbere mod to Springere gennem Varianten 15. Sg5, Ld5 16. e4, Le6 17. Dh5, h6 18. S×e6, D×e6 19. Tf—d1, Sd4, og Sorts Spil er at foretrække.

15. f7—f6

16. b2—b3 Sb6—d5

17. Lc5—a3

Hvid har vanskeligt ved at skaffe Løberne Bevægelsesfrihed. Det viser sig snart, at 15. Dc1 var Spild af kostbar Tid, idet det bliver Sort, der draager Fordel af Dronningens Plads paa den aabne c-Linie.

17. b7—b6

18. Tf1—d1 Sc6—d4

19. e2—e3 Sd4×f3†

20. Lg2×f3 c7—c5

21. La3—b2 Kg8—h8

22. d3—d4

Den bitre Nødvendighed! Hvis ikke Hvid straks skaffer den stakkels d-Bonde af Vejen ved Afbytning, saa bliver Sorts Tryk i d-Linien mod Bd3 overmægtig.

22. c5×d4

23. e3×d4



23. e5—e4!

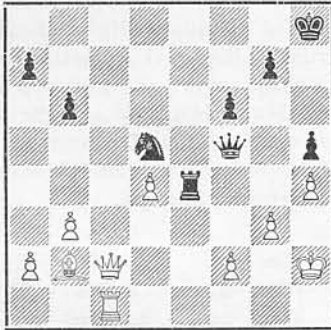
Et nydeligt Bondeoffer, der maatte beregnes nøje. Til Gengæld faar Sort de hvidfættede Løbere afbyttede, hvad der yderligere svækker Hvids Kongestilling og paa Grund af de velposterede svære sorte Officerer giver gode Chancer for direkte Kongeangreb. Til lige vil den blokerede Bd4 genere Hvid, da den hæmmer hans Officerers Spil.



24. Lf3×e4            Le6—f5  
25. Le4×f5

Tvunget. Paa 25. Lg2 følger Tc8 26. Dd2, Tc2 og vinder. Efter 25. L×d5, D×d5 vil Lf5 blive saa stærkt i Angrebet, at Hvid faktisk er værgeløs.

25.                    Dd7×f5  
26. Dc1—d2            h7—h5  
27.    h3—h4            Td8—c8  
28. Ta1—c1            Tc8×c1  
29. Td1×c1            Te8—e4  
30. Dd2—c2?



Sort Stillingsfordel er tydelig, men det er ikke let at gøre den gældende over for det sikre Forsvar, Hvid hidtil har præsteret. Nu glipper det imidlertid for Keres, og Engels afgør gennem en Række tvingende Træk. — Efter det bedre 30. Te1 er det derimod meget svært at paavise nogen klar Gevinstfortsættelse. Springerofret paa f4 giver kun Remis. F. Eks. 30. Te1. Sf4 31. g×f4,

T×f4 32. Te8†, Kh7 33. Kg2, Dg6† 34. Kf1, T×h4 35. Te3, Th1† 36. Ke2, Dg4† og Remis ved evig Skak. — Det solideste Svar paa 30. Te1 var Df3 31. T×e4, D×e4 og derefter Bf6—f5—f4 med betydelige Chancer. De to sorte Officerer behersker Brættet og blokerer Hvid ved at spille 32. f4, saa vil Springereren med afgørende Kraft søge til g4.

30.                    Df5—f3  
31. Tc1—f1            Te4×h4†!!  
32.    g3×h4            Sd5—f4  
33. Dc2—c8†            Kg8—h7  
34. Dc8—f5†            Kh7—h6  
35. Df5×f4†

Trist! Men nødvendigt for at undgaa Mat. Paa 35. Tg1 følger D×f2† 36. Kh1, Dh4† og Mat i næste Træk. Efter Partitrækket er Resten naturligvis Haabløshed.

35.                    Df3×f4†  
36. Kh2—g2            Df4—g4†  
37. Kg2—h2            Dg4×h4†  
38. Kh2—g2            Dh4×g4†  
39. Kg2—h2            g7—g5  
40.    f2—f3            Dg4—f4†  
41. Kh2—g2            h5—h4  
42. Lb2—a3            Df4—g3†  
43. Kg2—h1            h4—h3  
44. Tf1—g1            Dg3×f3†  
45. Kh1—h2            Df3—f2†  
46. Kh2—h1            Df2×d4  
47. Opgivet

En smuk Ydelse af den begavede unge tyske Mester.

### Parti Nr. 1543. Dronningegambit. (32).

Spillet i Skak-Olympiadens 4. Runde den 19. August 1936 i München.

Hans Müller,    Julius Nielsen,

Østrig.            Danmark.

Hvid.            Sort.

1. d2—d4            d7—d5  
2. c2—c4            e7—e6  
3. Sg1—f3            Sg8—f6  
4. Lc1—g5            Lf8—e7  
5. Sb1—c3            0—0  
6. e2—e3            Sb8—d7  
7. c4×d5

Denne Afbytning sker for at kunne

spille Ld3 uden Tempotab. Sort faar til Gengæld en aaben e-Linie og skulde takket være denne kunne udligne uden Besvær.

7.                    e6×d5  
8. Dd1—c2            c7—c6  
9. Lf1—d3            Tf8—e8  
10. 0—0            Sf6—e4

Dette Forsøg paa at blokere i Centrum koster en Bonde uden tilstrækkelig Kompensation. En solidere Fort-

sættelse var 10. —, Sf8 samt Le6 og Sf6—d7. Sort opnaar gennem denne Omgruppering en lettere Afbytning og faar Tid til at sætte et Modspil i Gang paa c-Linien.

- |            |        |
|------------|--------|
| 11. Ld3×e4 | d5×e4  |
| 12. Sc3×e4 | Le7×g5 |
| 13. Se4×g5 | Sd7—f6 |
| 14. Sf3—e5 | Lc8—e6 |
| 15. Sg5×e6 | Te8×e6 |
| 16. Ta1—c1 | Sf6—d7 |
| 17. Se5—f3 |        |

Et passivt Træk, der indleder et ret svagt og nølende Spil fra Hvids Side. Da Sort tilmed spiller idérigt og energisk, lykkes det ham efterhaanden at udjævne Spillet trods Hvids Merbonde. Hvorfor ikke 17. S×d7, D×d7, og Hvid har en sund Merbonde samt et vist Tryk i c-Linien.

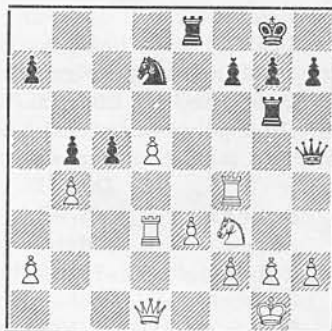
- |            |        |
|------------|--------|
| 17.        | Dd8—a5 |
| 18. Dc2—b3 | Ta8—b8 |
| 19. Tf1—d1 | Da5—h5 |
| 20. Td1—d3 | Te6—g6 |
| 21. Db3—d1 |        |

Dette er unødvendig Forsigtighed, og det rummer tillige en vis Risiko at tage Dronningen bort fra venstre Fløj, idet Fremstødet d5 da vil blive besvaret med et skarpt Modspil af den sorte Bondemajoritet. Interessant og chance- rig var Varianten 21. Kh1, Sf6? 22. T×c6!, Sg4 23. D×b7! (eller 23. T×g6, S×f2† 24. Kg1, S×d3 25. Tg5 med let Gevinst), Tf8 24. Td2, og Hvid vinder. Da Sort altsaa ikke kunde forcere Angrebet, er det klart, at det vilde være fordelagtigt for Hvid at udøve Kontrol over b5, naar Sort bliver nødt til at spille c-Bonden frem.

- |            |        |
|------------|--------|
| 21.        | Tb8—e8 |
| 22. d4—d5  | c6—c5  |
| 23. Tc1—c4 | b7—b5! |
| 24. Tc4—h4 | Dh5—f5 |
| 25. Th4—f4 | Df5—h5 |
| 26. b2—b4? |        |

Se Diagrammet.

Et Vendepunkt. Nu faar Sort udmærkede Chancer i sin stærke Fribonde og



Stillingen efter Hvids 26. Træk.

har en Tid Gevinstmuligheder. Resten af Partiet spilledes i meget svær Tidnød, hvilket over sin Indflydelse paa Spillet. Naar Hvid ikke vilde bruge Remistruslerne paa Dronningen, saa var det solideste vel 26. b3 samt Se1 for at tilstræbe Slutspil.

- |            |        |
|------------|--------|
| 26.        | c5—c4  |
| 27. Td3—d4 | Tg6—a6 |
| 28. Td4—d2 | Dh5—g6 |
| 29. Dd1—c1 | Dg6—d6 |
| 30. a2—a3  | f7—f6! |
| 31. g2—g3  | Ta6—a4 |
| 32. Dc1—b2 | Te8—c8 |
| 33. Db2—c3 | a7—a5  |
| 34. Td2—b2 | a5×b4  |

Godt nok, men ikke det bedste! Med det tvingende 34. —, Tc—a8!! før Afbytningen paa b4 vilde Sort erobre a-Linien fuldkommen og dermed hurtigt fremtvinge Gevinsten.

- |            |        |
|------------|--------|
| 35. Tb2×b4 | Ta4×b4 |
| 36. a3×b4  | Dd6×d5 |
| 37. Tf4—d4 | Dd5×f3 |

Eller 37. —, De6 samt senere Se5 med Chancer for Sort.

- |            |        |
|------------|--------|
| 38. Td4×d7 | Tc8—a8 |
| 39. Dc3—d4 | Ta8—a2 |

Og Gevinsten glider Sort af Hænde Det tilsigtede — men i Tidnød forkastede — Ta4 kunde godt spilles. En hærmere Undersøgelse viser nemlig, at de to hvide Officerer paa Grund af de stærke Modtrusler ikke er farlige for den sorte Konge.

- |             |        |
|-------------|--------|
| 40. Dd4—d5† | Df3×d5 |
|-------------|--------|

41. Td7×d5 c4—c3

Remis.

Hvid svarer med 42. Tc5 efterfulgt af Kg2.

Det danske Hold havde et relativt ringe Antal Remis'er ved Olympiaden, og Partiet her er et Fingerpeg om, at der ogsaa i disse spillede meget skarpt.

### Parti Nr. 1544. Siciliansk Parti. (70).

Spillet i Eliskases-Turneringens 5. Runde den 8. November 1936 i Aalborg.

*Johs. Petersen, Alf. Christensen,*

Aalborg.

Rakkeby.

Hvid.

Sort.

1. e2—e4 c7—c5  
2. Sg1—f3 Sb8—c6  
3. c2—c3

Trækket giver ganske vist Hvid et stærkt Bondecentrum, men da Sort kan fastlægge dette og tillige faar en ypperlig Officersopstilling, har han intet at frygte.

3. g7—g6  
4. d2—d4 c5×d4  
5. c3×d4 Lf8—g7  
6. Sb1—c3 d7—d6  
7. h2—h3 e7—e6  
8. Lc1—e3 Sg8—e7  
9. a2—a3 0—0

Sorts Plan er at spille d5, hvorpaa Hvid for ikke at faa d-Bonden isoleret maa spille e5, men derefter vil Bd4 og c-Linien blive svag, naar de sorte Dronningebønder sætter sig i Bevægelse.

10. Dd1—d2 a7—a6  
11. h3—h4

Hvid forsøger et Angreb med vanligt Mod, men da Sort staar stærkt i Centrum, kan Hvid ikke gennemføre Angrebet. Sort sikrer først sin Kongestilling og tager saa Offensiven paa Dronningefløjen.

11. h7—h5  
12. Ta1—d1 d6—d5  
13. e4—e5 Se7—f5

Denne Springer, der dominerer hele Spillet, kan kun fjernes ved Afbytning mod Lf1, men en Afbytning af denne Officer svækker yderligere den hvide Dronningefløj. Tilmed maa Hvid nu stadig være paa Post overfor et evt. Bf6, der truer med at rulle Centrum op.

14. Lf1—d3 b7—b5

15. Ld3×f5 e6×f5  
16. Le3—h6 Sc6—a5  
17. Lh6×g7 Kg8×g7  
18. Dd2—f4 Lc8—e6  
19. 0—0 Sa5—c4  
20. Td1—b1 Ta8—b8  
21. Sc3—e2

Hvid kan ikke spille b4, og Sort gaar derfor frem med a-Bonden til a4, inden Sprængningstrækket b4 kommer.

21. a6—a5  
22. Se2—g3 Tf8—h8

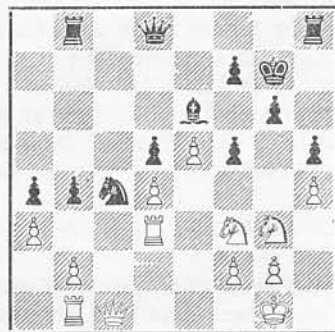
Dette Sikringstræk kunde vel spares, men der er Tid til det. Hvid kan nu kun vente.

23. Tf1—d1 a5—a4  
24. Td1—d3

Det er farligt at stille Taarnene paa samme Diagonal, men Hvid der med Rette frygtede Fremstødet b4, vil dække de udsatte Felter a3 og c3.

24. b5—b4!  
25. Df4—c1

25. a×b, T×b4 26. Dc1, De7 efterfulgt af Th—b8 ser heller ikke lovende ud.



25. f5—f4!

Skæbnens Ironi! Den Fløj, som Hvid angreb, sætter sig nu dristigt i Bevæ-

gelse og kommer Modangrebet til Hjælp. Paa Grund af det truende Lf5 maa Hvid slaa paa f4, hvorefter Sort skaffer sig en Fribonde paa a2, der støttet til Sc4 lammer Hvids Officersspil fuldstændigt.

- |            |             |
|------------|-------------|
| 26. Dc1×f4 | b4×a3       |
| 27. b2-b4  | a4×b3 e. p. |
| 28. Tb1×b3 | Tb8×b3      |
| 29. Td3×b3 | a3-a2       |
| 30. Df4-c1 | Dd8-a5      |
| 31. Dc1-a1 |             |

Bonden er blokeret, men det er dyrt at blokere med Dronningen. Nu sætter Sort Taarnet til at passe paa Ba2 for at kunne bryde ind i Hvids Stilling med Dronningen over d2, efter at Sf3 er ryddet af Vejen af Løberen fra Feltet g4. Hvid er hjælpeløs, og tilstrækkeligt Forsvar findes ikke.

- |  |         |
|--|---------|
| 31.  | Th8-a8  |
| 32. Sg3-e2   |         |
| Bedre var Sf1, men Sort staar saa overlegent, at der er flere Veje frem. Der truer f. Eks. Da4 samt Sa5 og Sb3. Ligeledes vilde Le6 med stor Virkning kunne gribe ind over f5. |         |
| 32.  | Le6-g4  |
| 33. Kg1-h2   | Lg4×f3  |
| 34. g2×f3  |         |
| Eller 34. T×f3, Db4, og Hvid kan ikke parere det truende Db2 eller Db1.  |         |
| 34.  | Da5-d2  |
| 35. Se2-g3   | Dd2×f2† |
| 36. Kh2-h3   | Sc4-e3  |
| 37. Tb3×e3   | Df2×e3  |
| 38. Opgivet.   |         |

Den nordjyske Positionsspillers Kamp mod den nordjyske Angrebsspiller.

## Parti Nr. 1545. Engelsk Parti. (6).

Spillet i D. S. U.s 16. Korrespondanceturnering fra Oktober 1935—April 1936.

*Mogens Funding, Poul Larsen,*

Vestervig.

Aske.

Hvid.

Sort.

- |          |       |
|----------|-------|
| 1. c2-c4 | c7-c5 |
|----------|-------|

Et af de mange sunde Forsvar mod denne Aabning. 1. —, e5 er vel det skarpeste, men ogsaa 1. —, e6 og 1. —, Sf6 er fuldt spillelige Træk.

- |           |        |
|-----------|--------|
| 2. Sg1-f3 | Sg8-f6 |
| 3. d2-d4  | c5×d4  |
| 4. Sf3×d4 | b7-b6  |

Trækket blotter Sorts Dronningefløj for meget. Det positionelt rigtige Svar var 4. —, g6 samt Lg7 for at lægge Tryk paa den Diagonal, der er blevet aabnet af Sorts c-Bonde. Dronningefløjen kommer bedst i Spil ved Sc6 og d6.

- |           |        |
|-----------|--------|
| 5. Sb1-c3 | Lc8-b7 |
| 6. f2-f3  |        |

Et meget betydningsfuldt Træk, der viser, hvordan Hvid ved at opbygge en stærk Bondestilling i Centrum kan indelukke Lb7. En Løber paa g7 vilde have besiddet langt større Virkekraft.

- |    |        |
|----|--------|
| 6. | d7-d5? |
|----|--------|

Bd6 samt g6 og Lg7 med Spil paa c-Linien var det bedste. Efter det forpligtende Partitræk faar Hvid et Udviklingsforspring, som han med Sikkerhed forstaar at omsætte i afgørende Stilingsfordel.

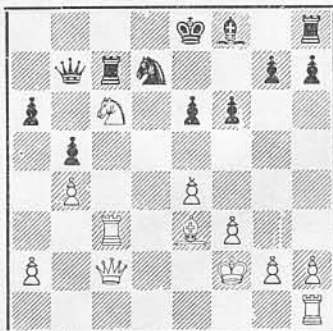
- |             |        |
|-------------|--------|
| 7. c4×d5    | Sf6×d5 |
| 8. Sc3×d5   | Lb7×d5 |
| 9. e2-e4    | Ld5-b7 |
| 10. Lf1-b5† | Sb8-d7 |
| 11. Lc1-e3  | a7-a6  |
| 12. Lb5-c6  | Lb7×c6 |
| 13. Sd4×c6  | Dd8-c7 |
| 14. Ta1-c1  | Dc7-b7 |
| 15. Ke1-f2  |        |

Kort Rokade var naturligere, men Hvids Styrke i c- og d-Linierne er allerede saa stor, at en lille Unøjagtighed ingen Rolle spiller.

- |            |        |
|------------|--------|
| 15.        | e7-e6  |
| 16. b2-b4! | Ta8-c8 |
| 17. Dd1-a4 | Tc8-c7 |

Paa 17. —, b5 følger 18. Sa5 med overlegent Spil for Hvid.

- |            |       |
|------------|-------|
| 18. Tc1-c3 | b6-b5 |
| 19. Da4-c2 | f7-f6 |



Hvis Sort forsøgte 19. —, Le7, saa vilde 20. e5! virke »kvælende« paa hans Spil, idet han efter den truende Afbytning paa e7 ikke kan faa Th8 udviklet. Desuden truer Sa5 med vindende Simplificering af Spillet.

20. Th1—c1 Lf8—c5

Le7 eller d6 strander paa Sa5!, hvorefter Hvids svære Officerer bryder igenem og vinder ved Skakken paa c8. Med Partitrækket giver Sort to smaa Officerer for et Taarn mod til Gengæld

at faa lidt Tryk paa c-Linien. Den manglende Udvikling af Th8 tillader dog Hvid at afgøre gennem en lille fiks Kombination.

21. Tc3×c5 Sd7×c5  
22. Dc2×c5 Db7—c8  
23. Le3—f4!

Et korrekt Løberoffer, der ødelægger Sorts sidste Chance.

23. e6—e5  
24. Lf4×e5 f6×e5  
25. Dc5×e5† Ke8—f8  
26. De5—d6† Kf8—e8  
27. Tc1—c5 h7—h5  
28. Tc5—e5† Opgivet.

Med Rette. Hvid erobrer Dronningen eller sætter Mat paa følgende Maade: 28. —, Kf7 29. Tf5†, Kg8 30. Dd5†, Kh7 31. T×h5†, Kg6 32. T×h8 (eller endnu stærkere 32. Dg5†, Kf7 33. Se5†, Ke6 34. Dg6†, Ke7 35. Df7†, Kd6 36. Dd5†, Ke7 37. Sg6† o. s. v.), D×h8 33. Df5†, Kh6 34. Dh3† og vinder.

### Parti Nr. 1546. Zukertort-Réti Parti. (217).

Spillet i Helsingfors Skakklubs 50 Aars Jubilæumsturnerings 4. Runde den 13. November 1936.

*E. Bökk.*

*E. Candolin.*

Hvid. Sort.  
1. Sg1—f3 e7—e6  
2. b2—b3 f7—f5  
3. Lc1—b2 Sg8—f6  
4. e2—e3 b7—b6

Fianchettoudviklingen af Dronningeløberen er ikke paa sin Plads her. Løberens Opgave er at beskytte Feltet e6, der i denne Variant bliver for svagt.

5. Lf1—e2 Lc8—b7  
6. 0—0 Lf8—e7  
7. c2—c4 0—0  
8. Sb1—c3 Dd8—e8  
9. d2—d4

Nu er d-Bondens Fremrykning til d5 meget stærk.

9. d7—d6  
10. d4—d5 e6—e5  
11. Sf3—g5 Lb7—c8  
12. f2—f4 e5—e4

h7—h6 var nødvendig.

13. Sc3—b5 Le7—d8  
14. Sb5—d4 Sb8—a6  
15. Sd4—e6 Lc8×e6  
16. Sg5×e6 Tf8—f7  
17. g2—g4! f5×g4  
18. Le2×g4 Kg8—h8  
19. Se6×d8

Overfladisk spillet. Springerens var stærk paa e6, og 19. Le2 var at foretrække.

19. Ta8×d8  
20. Lg4—e6 Tf7—f8  
21. f4—f5 Sa6—c5  
22. Tf1—f4

Forhindrer 22. —, Sd3 paa Grund af det truende 23. L×f6,

22. a7—a5  
23. Lb2—d4 De8—h5  
24. Dd1×h5 Sf6×h5  
25. Tf4—h4 Sh5—f6

26. Kg1—f2 a5—a4

Den bedste Remisance gav vel nok  
Manøvren Sc5—d3—e5.

27. b3—b4! Sc5—d3†

28. Kf2—e2 Sd3×b4

29. Ta1—g1 Td8—e8

Paa 29. —, S×a2 var Tg1—a1×a4—a7  
meget stærkt.

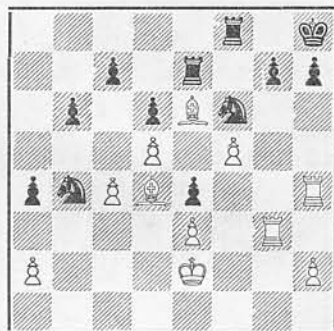
30. Tg1—g3

Truer Mat begyndende med 31. T×h7†.

30. Te8—e7?

Se Diagrammet.

Bedre var 30. —, h6, hvorpaa Følgen  
kunde blive 31. Tg6 (eller først 31. a3),  
Kh7 32. L×f6, T×f6 33. Th×h6†, g×h6  
34. T×f6, S×a2 35. Tf7†, Kh8 36. f6!,  
Sc1† 37. Kd2, Sd3 38. Lf5, Se5 39. Th7†,  
Kg8 40. Tg7†, Kh8 41. f7!, S×f7 42.  
T×f7, a3 43. Lg6 og Hvid vinder.



Stillingen efter Sorts 30. Træk.

31. Th4—h6!! og Sort opgav, da der  
truer 32. T×f6, g×f6 33. L×f6†!, T×f6  
34. Tg8† og Mat. Paa 31. —, Sg8 følger  
smukt 32. Th—g6!! med Afgørelse.

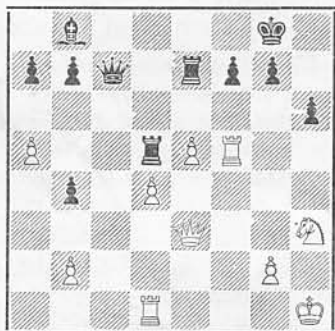
Originale Noter til »Skakbladet«  
af E. Böök.

## Partislutning.

Spillet i München den 23. August 1936, 10. Runde.

Chr. Poulsen,  
Danmark.  
Hvid.

Haave,  
Norge.  
Sort.



42. Sh3—f4!

Da a5 ikke er let at dække, har Hvid  
faktisk 2 Bønder i Undervægt og maa  
søge en Afgørelse ved Kongeangreb.  
At der er tilstrækkelig positionel Grund-  
lag dertil, tyder den aabne f-Linie med  
Støtte af de kraftige Midterbønder paa,  
desuden er Lb8 for Øjeblikket »daarlig«.

42. Td5—d8

Efter 42. —, T×a5 er det følgende  
Angreb endnu stærkere.

43. Sf4—h5 f7—f6

Sort vil gøre Diagonalen b8—h2 gæl-  
dende for at opnaa Modspil, inden Hvid  
med Dg3 fremtvinger g6 og dermed  
umuliggør f6. At Trækket dog er for  
skarpt, viser det følgende Offer:

44. Sh5×f6†! g7×f6

45. Tf5×f6 Dc7—d7

45. —, T×e5 strander paa 46. Tg6†,  
Kf7 47. D×h6 (46. —, Kh8 47. Th6†,  
Kg7 48. Dh3).

46. Td1—f1 Te7—g7

47. Tf6×h6 Dd7—d5

47. —, Dg4? 48. Db3† eller 47. —, Th7  
48. Dg5†, Kh8 (Tg7 49. Dh5, Th7 50.  
Tf6) 49. Tf1—f6, Tg8 50. Dh4, Tg8—g7  
51. Tf8†, Tg8 52. Df6†, Dg7 53. Th7†,  
Kh7 54. Tf7!

48. De3—h3! Dd5×g2†

49. Dh3×g2 Tg7×g2

50. Kg1×g2 Td8×d4

Sort er under Plovene og kunde ro-  
ligt opgive.

51. Th6—g6† Kg8—h7

52. Tg6—e6 Td4—e4

53. Tf1—f7† Kh7—g8

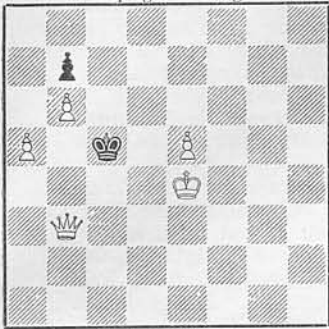
54. Tf7×b7 og vandt efter T×e5  
55. T×b8†.

# Opgaveafdelingen.

Under Ledelse af *P. Rasch Nielsen* og *O. G. Lauritzen*.

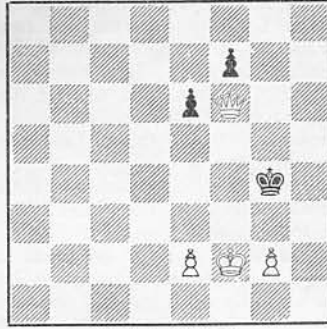
Originalopgaver (undtagen Nr. 4246 og 47).

4246. **F. Palatz og E. Schütte.**  
Neue Leipziger Zeitung 1936.



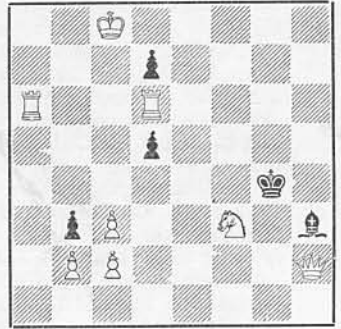
Mat i 4 Træk.

4247. **K. S. Howard.**  
1. Pr. R. Cheney's 2. internat Miniature  
Turnering 1936.



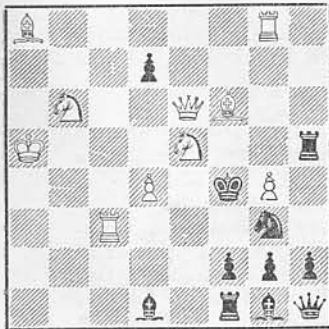
Mat i 3 Træk.

4248. **B. Restad, Norge.**



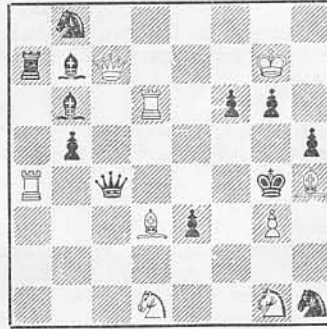
Mat i 3 Træk.

4249. **B. Karlsson, Sverige.**



Mat i 2 Træk.

4250. **V. Klausen, København.**



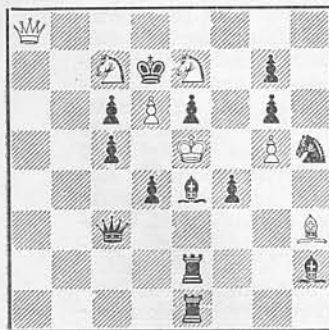
Mat i 2 Træk.

4251. **H. V. Tuxen, København.**



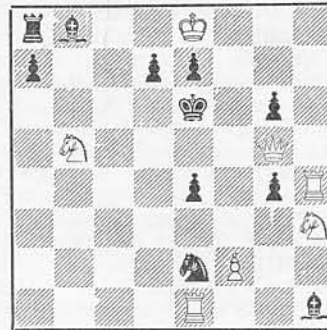
Mat i 2 Træk.

4252. **G. A. Ekestubbe, Sverige.**



Selvmat i 2 Træk.

4253. **G. A. Ekestubbe, Sverige.**



Selvmat i 2 Træk.

4254. **T. A. Børme, København.**  
(En Nytaarsspøg).



Se i Teksten.

*Et glædeligt Nytaar* ønskes alle Opgaveafdelingens Venner; og til enhver, der aktivt har vist Afdelingen Interesse i det svundne Aar, bringes herved en hjertelig Tak!

**Opgave Nr. 4254.** Det var ikke at forudse, at Juleoppgaven Nr. 4245, som kun var velment, skulde afstedkomme en saa ondsindet „Nyttaarsspøg“ som den, Løserne udsættes for i Nr. 4254. Forfatteren, en stærk Skakspiller, der tidligere kun har haft en omdend vanskelig, saa dog godartet Opgave paa Samvittigheden, har nok tænkt sig med denne Opgave at byde Løserne en Nød, de ikke kunde knække, og har glædet sig til at se en lodret Række tomme Punkter i Løserlisten. Men han vil blive skuffet!! Opgaven indgaar nemlig slet ikke i Løserturneringen, og Navnene paa dem, der ikke indsender rigtig Løsning, vil saavidt muligt blive hemmeligholdt — man skal ikke lade sig overrumple, og i et Tilfælde som dette staar vi selvfølgelig stærkt paa Løsernes Side. Dog forbeholder vi os under Løsninger i Marts at antyde, hvor mange, evt. hvem, der har løst Opgaven.

Fordringen er: *Anbring hvid Konge saadan, at Hvid kan tage sit sidste Træk tilbage og sætte Mat i 2 Træk*, altsaa ganske forskellig fra Fordringen i Nr. 4245. Der kan ikke føres Bevis for, hvad sidste Træk har været, men vi kan røbe, at Forfatteren som praktisk Spiller naturligvis ikke er gaaet udenfor de Muligheder, der kan fremkomme i praktisk Spil. De grundige Løsere vil i høj Grad formildes, hvis Forfatteren har Ret i, at Opgaven ikke er biløselig, saa at Spøgen ikke kan gentages.

**Korrektion.** Opgave 4176 i August er korrigeret ved at anbringe Tf7 paa f8.

**Nye Opgavespalter.** *Svendborg Avis* har aabnet en Skakrubrik under Ledelse af Arthur Madsen, Svendborg, der i Forvejen er kendt og skattet som Skakredaktør ved „Fyns Stifttidende“.

Desuden har *Kryds og Tværsbladet* i nogen Tid haft en lille Skakrubrik under kyndig Ledelse af Svend Thomsen, København. Vi ønsker til Lykke med de nye Foretagender.

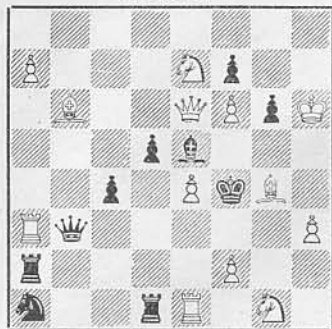
D. S. K. har nylig afsluttet en Turnering under en særlig Form. Klubbens Sekretær imødekommer i det følgende vor Opfordring til at referere Turneringens Resultater og Enkeltheder.

I D. S. K.s 11. **Tematurnering** maatte hver Deltager kun indsende 1 2-Trækker, indeholdende *Antiblokade*, hvorved forstaaes, at en sort Brik, der staar paa et af Kongens Nabofelter, trækker væk blot for derved at skaffe Kongen et Flugtfelt. Der indkom 11 Opgaver uden Biløsninger o. l.; og disse blev bedømt af ialt 27 Løsere, hvis Gennemsnitsplacering skulde afgøre Rækkefølgen. Overlegen Sejrherre blev den unge Problemforfatter *Eigil Pedersen*, Aarhus, med Nr. 4255, der kun fik 62½ Points ialt. Opgaven har en fin Forførelse 1. Lf3 og indeholder bl. a. 7 hensigtsrene Tema-varianter. 2. Præmie opnaaede Svenskeren *G. A. Ekestubbe* med 107 Points med Nr. 4256, der ligeledes har 7 Temavarianter. Hvis alle Dommerne havde kendt en delvis Forgænger af R. Rindøien, Nr. 4257, var Opgaven maaske ikke blevet placeret saa højt, men trods omtrent fælles Skelet har Ekestubbes dog Eksistensberettigelse; Rindøiens har kun 5 hensigtsrene Antiblokadevarianter. Med 112 Points opnaaede *K.A.K. Larsen* 1. hædr. Omtale med Nr. 4258, der foruden 3 Temavarianter indeholder Herpitemaet; havde det ikke drejet sig om en Tematurnering, vilde Opgaven sikkert være placeret endnu højere. 2. hædr. Omtale fik *Svend Thomsen* med 121 Points, se Nr. 4259, en godt konstrueret Opgave med 4 Temavarianter. Turneringen bragte ivoirrig flere interessante Ting, saaledes havde *Aksel Kramer* forenet Temaet med sort Bondeforvandling, medens *H. V. Tuxen* (se Nr. 4251 i dette Hæfte) havde forenet det med sort Pickaninny; begge disse Opgaver var holdt indenfor Meredith Grænsen. For Venner af „Task“ Opgaver kan oplyses, at ingen anvendte sort Dronning som Temabrik, medens *Arthur Madsen* anvendte 3 forskellige sorte Temabrikker; derimod havde ingen prøvet paa at overgaa den bestaaende Rekord for Temavarianternes Tal; denne er i hvert Fald ikke under 9, hvoraf dog kun de 8 er hensigtsrene (Skakbladet, Okt. 1919). Af de 27 Løsere var den kendte Problemforfatter og Redaktør *J. P. Pedersen* nærmest ved Dommen, nemlig med 6 helt rigtige Placeringer og kun 9 Fejlpoints ialt.

R. Prytz.



4255. Eigil Pedersen, Aarhus.  
1. Præmie.



2±.

1. Lh5.

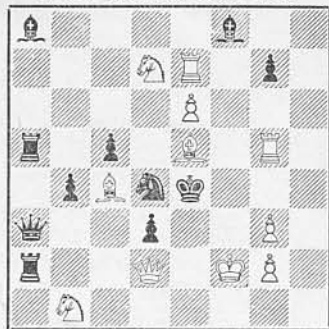
4256. G. A. Ekestubbe, Sverige.  
2. Præmie.



2±.

1. D×f4.

4257. R. Rindøien, Norge.  
„Norsk Sjakkblad“, Juni 1934.



2±.

1. Lf6.

4258. K. A. K. Larsen, Hillerød.  
1. hædr. Omtale.



2±.

1. Se2.

4259. Svend Thomsen, Kbhvn.  
2. hædr. Omtale.



2±.

1. Ta5.

### Løsninger til Opgaverne i Novembernumret.

Nr. 4216 af F. Cieslak: 1. Lf7, 2. Trusel Lc4±. Biløsning: 1. Lg6†, 2. Kf3. Se Korrektion i Decembernumret.

Nr. 4217 af F. Cieslak: 1. e6×d7.

Nr. 4218 af F. Cieslak: 1. Se3. Varianten 1. —, Tg6 god. (V.R.).

Nr. 4219 af N. Easter: 1. Se6. Dual efter 1. —, Le5. (V.R.).

Nr. 4220 af N. Easter: Tilsigtet 1. Th4, der imidlertid strander paa 1. —, S×Tf8. Forfatteren korrigerer Opgaven ved at flytte den sorte Springer h7 til g8.

Nr. 4221 af G. A. Ekestubbe: 1. c4. To fortræffelige Bondebivalves ved en passant Slag og Krydsskak. (V.R.).

Nr. 4222 af Arthur Madsen: 1. Sb7. Ændret Svar paa 1. —, Ke6. (V.R.).

Nr. 4223 af I. Neumann: 1. Dc3. 1. —, Lf4 er en kompliceret Variant. (V.R.).

Nr. 4224 af Dr. J. Obermayer: 1. Sd4.

Nr. 4225 af E. Pape: 1. Db5. Omhyggelig Udarbejdelse og interessante Varianter. (O.G.L.).

Nr. 4226 af H. V. Tuxen: 1. Dg2. Den sorte Løber e3 fremtvinger ikke mindre end 4 gode Varianter med sort Selvspærring, hvoraf een med Frigørelse af den hvide Springer. (O.G.L.).

Nr. 4227 af G. A. Ekestubbe: 1. Lf6, Trusel 2. Sd2†. 1. —, Sf3 2. Sf2†. 1. —, b4, a4 2. De3†.

## Dansk Skak Unions Korrespondanceturneringer.

Turneringsleder: 16. Turnering: Sparekassékasserer H. Rye, Frederikshavn.

17. Turnering: Dommerfuldmægtig Mogens Funding, Vestervig).

### 17. Turnering.

M. A.: 6/8, 4 flyttet til Møllergade 98 og Ferie fra  $10/12-1/1$ . — I. A.: 2 Ferie fra  $1/1-15/1$ . — I. B.: 1-6. — II. A.: 8 Ferie fra  $14/12-3/1$ . — II. D.: 6 Ferie fra  $10/12-1/1$ . — II. E.: 5 Ferie fra  $12/12-1/1$ . — III. B.: 4/6, 4/7, 6/3. — III. C.: 2/3, 6/1, 4 Ferie fra  $9/12-1/1$ . — III. F.: 4 Ferie varede til  $15/12$ . — III. H.: 1/3. — IV. A.: 3/6. — IV. D.: 1/4.

Juleferien, der er inkluderet i de opgivne Ferietider, »debiteres« ikke. Ved Rapportindsendelserne pr.  $1/1$  1937 bedes det iagttaget, at Rapport ogsaa skal indgives i allerede afsluttede Partier, selvom Sort maatte have indsendt Partiet. Det henstilles til Deltagerne at benytte den almindelige Noteringsmaade, altsaa e2—e4, ikke 52—54.

### Fra 15. Turnering.

Omkampen om Danmarksmesterskabet spilles for Tiden mellem Bjørn Nielsen, Herning, og Alf. Christensen, Rakkeby. Da det sikkert er af Interesse for »Skakbladet«s Læsere, tillader jeg mig herved at opgive Partistillingerne pr. 1. December 1936.

Parti 1: Alf. C. Hvid, Bjørn N. Sort. Efter Hvids 34. Træk. Hvid: Kb3, Td2, Sc5, b2, c3, d4, g3, h2. Sort: Kc7, Tf6, Lb5, a7, b7, g4, g5.

Parti 2: Bjørn N. Hvid, Alf. C. Sort. Efter Sorts 31. Træk: Hvid: Kh1, Dc7, Tg1, Lf3, c3, d5, g2, h2. — Sort: Kg8, Dg6, Te7, Ld7, a6, a5, d6, e4, h6.

*Til Slut ønskes samtlige Deltagere et godt Nytaar!*

## Redaktionen.

Paa Grund af Sygdom er Registret udskudt til næste Nummer. Vi ønsker alle vore Læsere:

*Et glædeligt Nytaar.*

Redaktionen.

---

S K A K B L A D E T, udgivet af Dansk Skak Union, udgaar hver Maaned. Abonnement kan tegnes paa Bladets Ekspedition samt paa Postkontorerne i Danmark, Norge og Sverige à Kr. 5,00 Aar, øvrige Udland Kr. 6,00 pr. Aar. Enkelte Numre faas i Ekspeditionen à Kr. 0,50.

Dansk Skak Union:

Formand: Sparekassékasserer H. Rye, Frederikshavn. Telefon 921.

Sekretær: Sparekassefuldmægtig K. R. Iversen, Enghavevej, Vejle.

Kasserer: Assurandør Einar Jensen, Grønnevej 33, Holte. Telf. (Omegnen) Holte 67.

Redaktion: Sparekassefuldmægtig K. R. Iversen, Vejle.

Partiafdelingen: Alf. Christensen, Rakkeby.

Opgaveafdelingen: P. Rasch Nielsen, Amalievej 21, 1. Sal, København V, og

O. G. Lauritzen, Egholmsvej 53, Vanløse.

Skakbladets Ekspedition: Vesterbrogade 21, St. o. G., København V. Telf. Eva 666.

---

Afleveret til Postvæsenet d. 7. Januar 1937.

A. Backhausens Bogtrykkeri, Horsens.



Alt Abonnement paa udenlandske Skaktidsskrifter ordnes uden ekstra Udgifter til billigste Dagspriser. Forespørgsler besvares omgaaende.

## Skakbrikker.

Danske Skakforeningers (Unions) Model. Prima Udførelse.

Ægte Buksbom. Springerne med Glasøjne og Manke. Røde & hvide Brikker. Pakket i Træ-Æske, der er delt i 2 Rum, med Skydelaag.....	Kr. 8,95
Ægte Buksbom. Springerne med Glasøjne og Manke. Røde & hvide Brikker. Pakket i fin poleret Træ-Æske, delt i 2 Rum, og med Klaplaag.....	„ 10,15
Ægte Ahorn. Pakket i Træeske med Skydelaag. Røde og hvide Brikker...	„ 6,15
Ægte Ahorn. Pakket i Træeske med Skydelaag. Sorte og hvide Brikker...	„ 6,55
Skakbrædter af Pap & Kunstlæder, forsynet med Tal og Bogstaver, 42×42.	„ 1,95
Skakbrædter af Pap & Kunstlæder, med Tal og Bogstaver, 1. Klasses Arbejde, sammenfoldeligt, 42×42.....	„ 1,95
Skakbrædter af Voksdug, forsynet med Tal og Bogstaver, 40×40.....	„ 1,95
do. do. 48×48.....	„ 2,45
Skaktrykkeri komplet. Fineste Udførelse.....	„ 9,50

## Skaklitteratur.

Danske Bøger.

Nye Bøger hjemkommen.

A. Nissen: „Lærebog i Skak“..... (portofrit)	Kr. 4,50
Erik Andersen: „Skak“.....	„ 1,00
Karl Ruben: „Vejledning for Begyndere“.....	„ 1,00
J. Jespersen: „320 danske Skakopgaver“. Interessant Bog!	„ 4,50
Eks-Verdensmesteren Dr. E. Lasker: „Skakspillets Ide“..... indb.	„ 1,15
Regler for Skakspillet (F.I.D.E.). Atter paa Lager!	„ 1,00

øger.

K. Riehl m. f.: „Skakolympiaden i München 1936“ 2 Bind. 1. Del lige udkommet, 2. Del kommer i Februar..... Indb. pr. Bind	Kr. 5,25
Kotrc & Gerckenkron: „Aabningsspil i det moderne Skakparti“..... indb.	„ 1,00
A. Becker: „International Mesterturnering i Moskva“ 1935.....	„ 1,00
— „Siciliansk Parti“. Fremragende og lærerig!.....	„ 1,00
F. Chalupetzky m. f.: „Den store internationale Korrespondance“ 1932. Glimrende og værdifuld Bog..... Lige	„ 11,00
Dr. S. Tartakower: „Nye Skakstjerner!“.....	„ 3,75
B. Kagan: „20 glimrende Partier af Capablanca“.....	„ 1,85
Claudius Hüther: „Schnell Matt“! 700 korte Mesterpartier.....	„ 7,75
Stormesterturneringen i Karlsbad 1929. Storslaaet Turneringsbog!..... indb.	„ 17,00
H. Knoch: „Dagbog om Verdensmesterskabet mellem Aljechin—Euwe“!.....	„ 2,65
Ranneforths Skakkalender 1937. Lige udkommet!..... Indb.	„ 3,35

Franske Bøger.

F. I. D. E. „Debutis du jeu d'Echecs“. (Ensartet Betegnelse af Spilleaabninger). Let indbundet.....	Kr. 2,50
---	----------

Svenske Bøger.

B. Rask: „Poul Morphy, 180 udvalgte Partier“. Glimrende Bog!.....	Kr. 3,50
J. A. Ros: „S. Loyd, 160 udvalgte Opgaver“.....	„ 3,75
Griffith og White: „Moderne Spilleaabninger“. Lige udkommet! En i alle Retninger storslaaet Teoribog!..... indb.	„ 11,50

Husk! Alle tidligere annoncerede Bøger (undt. enkelte antikvariske) haves paa Lager.

Al Skaklitteratur føres eller skaffes.

Gavekort udstedes. — Forespørgsler besvares omgaaende.

Foreninger Rabat.

Portofrit naar Beløbet forudbetales (kan vedlægges i Frimærker ved Bestillingen).

**DANSK SKAKFORLAG**

Telefon V. 9150 y.

Vodrofsvej 3 A. København V.

Postgiro 28734.