

# SKAKBLADET

Medlemsblad for Dansk Skak Union



DECEMBER 1936  
32. AARGANG NR. 12

Indeholder:

- Amtskredsvindere i  
A.-Klassen \*
- »Skakbladet«s Partiafdeling \*
- Konkurrence \*
- Partier \*
- Opgaver \*
- Dansk Skak Unions Korre-  
spondanceturneringer \*
- Meddelelser

I Løssalg 50 Øre pr. Stk.

# E. PARSHØJ

GULDSMED & SØLVSMED

ØSTERBROGADE 98 - KØBENHAVN Ø.

TELF. C. 2598

*De ærede Medlemmer  
i Skakklubberne!*

*Køb Deres Julegaver i den samme  
Forretning, som leverer Dem Præmi-  
erne. Stort Udvalg i nyttige Julegaver  
til rimelige Priser.*

NYHED!

## EXPANKO SKAKBRÆT

Det rigtige Skakbræt  
for Skakspilleren

Indlagte Felter Uopslideligt

42×42 cm Pris Kr. 7,50

Fineste Buxbom Brikker i Æske  
Kr. 5,50

Foreninger Rabat

**BENTZIEN & LARSEN**

Toldbodgade 15 · København K.

## PRÆMIER

STORT  
UDVALG

**L. ERLANDSEN**

Sølv- & Guldsmed  
Frederikshavn

*Husk*

Købmand

**O. Rasmussen**

Englandsvej 368

Taarby

Telf. Kasturp 417

Medlem af  
DANSK SKAK UNION

## Chr. Gregersen

Amagerbrogade 63

Telefon Am. 390 y

10% ydes til Unionens Medlemmer

Ved alle Turneringer og Kampe, Enkeltmands-  
turneringer samt Amts- og Hovedkredskampe  
anbefales som Præmie

## SKAKURET FIX

Sendes som sædvanligt 14 Dage paa Prøve  
uden Forbindende · Pris 23 Kr. · Kun Salg til  
Forbrugere.

Smukke, danske Ahornbrikker 5,25 Kr. · Tyske  
Ure 32 Kr. · Sammenlukkede Skakbrætter  
38×38 cm Kr. 1,15.

TH. SANDORFF · Wilkensvej 25  
København F.

Telefon Gothaab 5037 y. Sikrest efter Kl. 17.

## Korrespondancespillere:

Turneringslederen anbefalede i November Skakbladet  
Korrespondancespillerne at notere Modtagelses- og Af-  
sendelsesdatoerne paa Skakkortene.

Mine Kort har disse to Rubrikker.

200 Kort Kr. 2,50.

25 Rapportlister 10 Træk = 20 Øre.

25 Rapportlister 42 Træk = 40 -

1 Noteringsbog til 11 Korrespondancepartier = 50 Øre.

Omgaaende, franco Levering.

**Aabybro Boghandel.** - Telefon 82. - Postgiro 188 63.

v/Arne Hansen.

# SKAKBLADET

Medlemsblad for Dansk Skak Union

REDAKTION:

Ansvarshavende Redaktør: Sparekassefuldmægtig *K. R. Iversen*.

Redaktør af Partiafdelingen: *Ernst C. Sørensen*

Redaktører af Opgaveafdelingen: *P. Rasch Nielsen* og *O. G. Lauritzen*

32. Aargang

December 1936

Nr. 12

## Amtskredsvindere i A.-Klassen.

Frederiksborg Amt: Hillerød Skakkl.	Vejle Amt: Kolding Skakforening.
Præstø Amt: Vordingborg Skakklub.	Aarhus Amt: Skakklubben »Aros«, Aarhus.
Maribo Amt: Maribo Skakklub.	Ringkøbing Amt: Herning Skakf.
Assens Amt: Balslev Skakklub.	Hjørring Amt: Hjørring Skakklub.
Svendborg Amt: Svendborg Skakkl.	

## „Skakbladet“s Partiafdeling.

Herr Ernst C. Sørensen, Stilling, der har redigeret »Skakbladet«s Partiafdeling siden September 1932 har meddelt, at han paa Grund af manglende Tid ønsker at trække sig tilbage fra Januar 1937.

Dansk Skak Union skylder Ernst Sørensen megen Tak for det udmærkede Arbejde, som han gennem disse Aar har ydet paa denne Post. — Opgaven har været meget krævende. — Da Ernst Sørensen kom til, kunde »Skakbladet« glæde sig ved saa uovertrufne Medarbejdere som O. H. Krause og A. Nimzowitsch Ernst Sørensen maatte i sin Funktionstid se disse to Skakspillets Stormænd gaa bort, og naar det alligevel lykkedes at bevare »Skakbladet«s Renommé som det fortrinlige Fagblad, da maa dette i højeste Grad tilskrives Ernst Sørensens dygtige og utrættelige Arbejde.

Da vi for nylig anmodede Ernst Sørensen om et Billede til nærværende Artikel, svarede han, at han ikke ønskede nogen »Nekrolog«; thi han haabede endnu at kunne gøre et Arbejde for Dansk Skakliv, selv om han trak sig tilbage som Redaktør. Ernst Sørensen spiller paa Danmarks Hold i den europæiske Korrespondanceskak-Olympiade, hvor hans Hold nu har vundet Adgang til Sejrsgruppen foran Tyskland og Sverige, saa enhver vil forstaa, at om Nekrolog kan der ikke være Tale. — Det er Unionen en Glæde at vide, at vi endnu har Lov at regne med denne betydelige Arbejdskraft, men naar Ernst Sørensen nu afslutter det Afsnit af sine Skakarbejder, som hedder »Redaktørposten«, da skal der i »Skakbladet«s Spalter lyde en varm Tak for hans store og fortjenstfulde Arbejde i denne Gerning.

H. Rye.

Fra 1. Januar 1937 vil »Skakbladet«s Partiafdeling blive redigeret af Alfred Christensen, Rakkeby pr. Hæstrup.

I Forstaaelse med Alfred Christensen har Hovedbestyrelsen desuden besluttet, at d'Herrer Bjørn Nielsen, Herning, og Julius Nielsen, København, antages som Medarbejdere ved Bladet fra 1. Januar 1937.

Disse tre dygtige danske Skakspillere vil herefter i Forening søge at gøre »Skakbladet« yderligere studieværdigt, bl. a. vil det blive forsøgt at optage teoretiske Afhandlinger Side om Side med vel glosserede Partier. — Alfred Christensen har til en Begyndelse truffet Aftale med Skakmesteren Eliskases om Udveksling af glosserede Skakpartier, og Ernst Sørensen stiller sine udenlandske Forbindelser til Raadighed for den nye Redaktør.

### Konkurrence.

Skakteoretisk Forening i København udskriver en Konkurrence!

Efter Trækkene 1. d2—d4, d7—d5 2. c2—c4, e7—e6 3. Sg1—f3, Sg8—f6 4. Sb1—c3, c7—c6 5. e2—e3, Sb8—d7 6. Lf1—d3, d5×c4 7. Ld3×c4, b7—b5 8. Lc4—d3, b5—b4 er det saakaldte svenske Meranerforsvar opstaaet.

Vi ønsker nu en Analyse ud fra ovennævnte Stilling, der trækker Linierne klart op, idet den angiver Mulighederne for saavel det hvide som det sorte Spil. Analysen bør om muligt slutes med en Dom.

Skakteoretisk Forening udsætter 2 Præmier til de 2 bedste Besvarelser: 1. Richard Reti: »Die Meister des Schachbretts« paa Tysk eller Norsk. 2. Dr. Tarrasch' sidste Bog: »Das Schachspiel«. Dommervalget vil senere blive meddelt.

Besvarelser maa under *Mærke* med vedføjet Navnekuvert sendes til Frk. E. Kinch, Vesterbrogade 21, St. o. G., København V., senest den 1. Marts 1937.

Konkurrencen staar aaben for alle.

### Til alle Klubber.

Restancer, Indmeldelser m. m.

Skaan dog deres Hovedkredskasserer for mine Rykkere ved rettidig at indbetale Deres Kontingent; det er jo kun Sløseri ikke at betale og volder unødigt Arbejde og Besvær. — *Altsaa ud af 1936 uden Restancer.* — *Bemærk:* Alle Indmeldelser og Udmeldelser foregaar gennem Hovedkredskassererne — skriv tydelig Adresse og Titel — ellers Forsinkelse og Spild af Tid og Arbejde.

*Glædelig Jul og godt Nytaar!*

*Unionskassereren.*

### Parti Nr. 1537. Dronninggambit. (32).

Spillet i den 1. europæiske Korrespondanceolympiade. Danmark I mod Holland I.

Bræt I.

<i>Julius Nielsen.</i>	<i>J. Schenk.</i>	Med Forsæt spiller jeg 7. Dc2, idet jeg ikke tror paa den Fortsættelse for Sort, der almindeligvis spilles, og som er foreslaaet af Bogoljubow i »d2—d4«.
Hvid.	Sort.	7. c7—c5!
1. d2—d4	Sg8—f6	Dette maa være Sorts stærkeste Træk. Saafremt det lykkes Hvid at faa Fordel paa dette Træk, er der leveret Bevis for, at 7. Dc2 er stærkere end 7. Tc1. Paa et hvilket som helst andet Træk fra
2. c2—c4	e7—e6	
3. Sb1—c3	d7—d5	
Altsaa dog ortodoks.		
4. Lc1—g5	Sb8—d7	
5. e2—e3	Lf8—e7	
6. Sg1—f3	0—0	
7. Dd1—c2		

Sort end 7. —, c5! vil Hvid nemlig kunne hindre Sorts Befrielsesforsøg.

8. Ta1—d1            Dd8—a5  
9.    c4×d5!?

Foruden 8. Tad1 kommer ogsaa 8. 0—0—0 i Betragtning, i et Parti spillet i Kampklubbens Vinterturnering den 26. Februar 1934 opstod efter Trækomsstilling samme Stilling. Der fulgte 8. 0—0—0, d5×c4 9. L×c4, Da5 10. d5, e×d 11. S×d5, S×S 12. T×d5! med stor Fordel til Hvid. Tekstfortsættelsen 8. Td1, Da5 fører naturligvis til et ganske andet Spil.

Efter 8. Td1, Da5 fulgte i det tiende Matchparti Lasker—Capablanca, Habana 1921, 9. Lfd3, h6 10. Lh4, c×d4 11. e×d4, d×c4 12. L×c4, Sb6 13. Lb3!, Ld7 14. 0—0, Tac8, og nu kunde Hvid i Stedet for det skete 15. Sf3—e5 fortsætte med 15. De2 med godt Spil. Bogoljubow spiller i Stedet for 10. —, c×d4, 10. —, d×c4!, og efter 11. L×c4, Sb6 og nu kan Løberen ikke gaa tilbage til b3; men maa til d3, og saa kan der følge 12. —, c×d4 og Sort udvikler sig let.

Derfor spillede jeg 9. c×d5!?

Hvis der nu slaas igen med e-Bonden, følger der Ld3 med Tempogevinst og udmærket Spil. Der kan f. Eks. følge 9. —, e×d5 10. Ld3, h6 11. Lh4, c×d4 12. e×d4, og den hvide Fordel er tydelig. I Partiet fulgte

9.                    Sf6×d5  
10. Lg5×e7            Sd5×e7  
11. Lf1—d3            Sd7—f6

Dette maa vel være stærkere end 11. —, h6, hvorpaa der f. Eks. kan følge 12. 0—0, c×d4 13. e×d4, der antagelig er stærkere end S×d4, skønt selv da er den hvide Fordel tydelig.

12.    0—0                    c5×d4  
13.    Sf3×d4

Jeg er næsten sikker paa, at 13. e3×d4 er endnu stærkere; men i et for Danmark betydningsfuldt Parti, turde jeg ikke risikere et Eksperiment, naar jeg havde en solid Fortsættelse.

13.                    Lc8—d7?

Dette er ikke godt. Bedre var e6—e5. Hvid kan nu komme i afgørende Fordel paa kombinatorisk Vis.

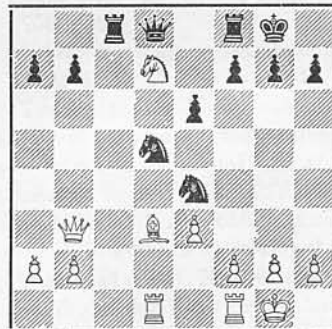
14. Sc3—e4!

Herpaa har Sort intet tilfredsstillende Svar. Bedst synes Tekstfortsættelsen at være.

14.                    Se7—d5  
15. Sd4—b3            Da5—d8

Det eneste Træk for Sort. Hvid har i dette Parti beholdt Ret; Dronningen, der trak ud af Taarnlinien, maa tilbage igen. Saavel paa 15. —, Db6 som 15. —, Db4 følger 16. S×S† med Bondegevinst. Paa 15. —, Da4 følger 16. Sec5. Dc6 17. Sa5 med Bondegevinst.

16. Sb3—c5            Ta8—c8  
17. Dc2—b3            Sf6×e4  
18. Sc5×d7



18.                    Dd8×d7

Hvis Sort først slaar paa f2, følger der en henrivende Kombination. 18. —, S×f2 19. L×h7†, Kh8 (slaar Kongen Løberen sker der S×T†, og dernæst slaas Springereren paa f2. Hvid vil altsaa vinde en Kvalitet med godt Spil) 20. T×d5!!, e×d 21. S×f8, D×f8 22. Lf5!

19. Ld3×e4            Tc8—c5  
20. Le4×d5            e6×d5

Ved 20. —, T×d5 21. T×T, D×T 22. D×D, e×D afgør 23. Tfcl! Dette er i smuk Overensstemmelse med min Artikel om Taarnslutspil i »Skakbladet«.

Den afgørende Fordel jeg omtalte i Noten til Sorts 13. Træk, var altsaa dette. Er det nu saa afgørende? Ved første Øjekast ser det ikke saaledes ud;

men ved et nærmere Studium af Stillingen ser man, at Hvid faktisk er i Stand til at erobre Bonden, og det er jo, selv om det ikke rækker til Gevinst af Partiet, trods alt en Fordel.

- |            |        |
|------------|--------|
| 21. Td1—d4 | Tc5—b5 |
| 22. Db3—c2 | Tf8—c8 |
| 23. Dc2—d2 | f7—f5? |

Nu kan Hvid ikke mere vinde d-Bonden; alligevel maa man dadle Trækket f5, der medfører en kendelig Svækkelse af den sorte Kongestilling. Det havde rimeligvis været bedre at give d-Bonden; men en saadan Beslutning er svær. Nu drejer det sig for Hvid om at erobre c-Linien.

- |            |        |
|------------|--------|
| 24. Tf1—d1 | a7—a5? |
|------------|--------|

En yderligere Svækkelse af Bondestillingen, bedre havde Thc5 været.

- |            |         |
|------------|---------|
| 25. g2—g3  | Tc8—d8  |
| 26. Td1—c1 | Tb5—b6? |

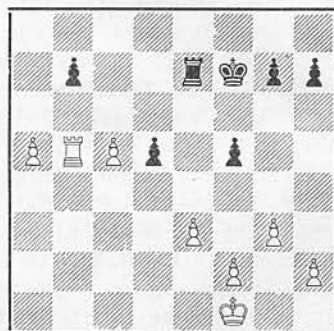
Et Fejltræk.

- |            |        |
|------------|--------|
| 27. Dd2×a5 | Dd7—b5 |
|------------|--------|

Sort havde tænkt sig at spille T×b2; men havde overset, at a4 var et meget stærkt Svar. Jeg havde tænkt mig at spille 28. Tc7, der vist er mindst lige saa stærkt. Paa 27. Tb—a6 (altsaa i Stedet for Db5) vinder Hvid ved 28. Dc7, T×a2 29. De5! Man faar en ypperlig Illustration til Trækket f5's svækkende Virkning.

- |            |        |
|------------|--------|
| 28. Da5×b5 | Tb6×b5 |
| 29. b2—b4  | Td8—a8 |
| 30. Te1—c5 | Tb5×c5 |

- |  |        |
|--|--------|
| 31. b4×c5  | Ta8—d8 |
| Ved 31. —, T×a2 vinder Hvid gennem 32. T×d5 yderligere en Bonde. |        |
| 32. Td4—b4   | Td8—d7 |
| 33. Kg1—f1   | Td7—c7 |
| 34. Tb4—b5   | Tc7—e7 |
| 35. a2—a4  | Kg8—f7 |
| 36. a4—a5  |        |



- |   |       |
|---|-------|
| 36.   | g7—g5 |
| Hvis 36. —, Ke8 saa 37. Ke2, d4 38. c6, b×c 39. Tb8†, Kf7 40. a6, Kf6 41. Th7, Te8 42. a7, Ta8 43. e×d4 med let Gevinst for Hvid. |       |

- |             |         |
|-------------|---------|
| 37. Kf1—e2  | d5—d4   |
| 38. c5—c6   | b7×c6   |
| 39. Tb5×f5† | Kf7—g6  |
| 40. Tf5—c5  | d4×e3   |
| 41. Tc5×c6† | Kg6—f5  |
| 42. f2—f3   | Opgivet |

Noter af Julius Nielsen.

Betænkningstid:

Hvid 112 Dage, Sort 117 Dage.

## Parti Nr. 1538. Dronningambit. (23).

Spillet i Træningsturneringen til München 2. August 1936.

Johs. Petersen. Poul Hage.

- |           |        |
|-----------|--------|
| Hvid.     | Sort.  |
| 1. d2—d4  | d7—d5  |
| 2. Sg1—f3 | Sg8—f6 |
| 3. c2—c4  | e7—e6  |
| 4. Sb1—c3 | Sb8—d7 |
| 5. e2—e3  | c7—c6  |
| 6. Lf1—d3 | d5×c4  |
| 7. Ld3×c4 | b7—b5  |
| 8. Lc4—d3 |        |

Her kommer 2 Træk i Betragtning for Sort. I: a7—a6 (Pirc.), og II: b5—b4 (Canal). a7—a6, der længe blev anset for udlignende, besvares bedst med e3—e4! Der kan da følge: 9. e4—e4 10. e5! b×S 11. e×S, c×b 12. f×g, b×T-D 13. g×T-D og Hvid har Fordel, da den sorte Kongestilling er meget udsat. Eller i Stedet for 11. —, c×b kan Sort spille 11. —, S×f6 12. b×c, Le7 13.

0—0, 0—0 14. Se5 (Ståhlberg—Sultanbejjeff, Folkestone 1933). Hvid staar overlegent. Paa 10. —, Sd5 faar Hvid med saavel Se4 som S×S et overordentlig lovende Spil.

8. b5—b4!

Spillet første Gang i Partiet Eliskases-Canal, Budapest 1933. Dets Fortrin for a7—a6 er logisk af 2 Grunde. I: Sort gennemfører Befrielsestrækket c6—c5 paa et Tidspunkt, hvor de hvide Centralbønder indtager den mere passive Opstilling e3 og d4 i Stedet for den aggressive e4 og d4, II: Sort sparer Tid ved ikke at spille a7—a6.

9. Sc3—e2

Spielmanns Træk. Andre Fortsættelser er I: Se4 og II: Sa4.

I: 9. Se4, S×S (straks c5 10. Da4!) 10. L×S, Db6 11. De2? (bedre 0—0 efterfulgt af b3 og Lb2 med lige Spil), Lb7 12. 0—0, Le7! 13. Se5, S×S 14. d×S, 0—0—0 15. Ld2, Dc5 16. Tfe1, D×D 17. T×D, og Sort har Bondeovervægt paa Dronningfløjen (Erik Andersen—Flohr, Folkestone 1933, Sort vandt).

II: 9. Sa4, c5 10. d×c, S×c5 11. S×S, L×S med lige Spil, Sort har maaske lidt mere Terræn.

9. Lf8—e7

10. Se2—g3 c6—c5

11. 0—0 0—0

12. e3—e4!

Sort har løst Problemet om Udviklingen af Lc8; men faar nu et lige saa vanskeligt serveret. Hvid truer med at indesnøre den sorte Kongestilling med e5, hvilket ikke kan forhindres, og Faren for et Kongeangreb er i høj Grad til Stede.

12. e5×d4

13. e4—e5 Sf6—e8

14. Tf1—e1 Lc8—b7

I Betragtning kommer ogsaa Sc5.

15. Ld3—e4! Lb7×e4

16. Te1×e4 Sd7—b6

17. Sf3×d4 Ta8—c8

18. Lc1—e3 Sb6—d5

19. Sd4—b3 Sd5×e3

20. Te4×e3 Se8—c7

21. Te3—d3! Sc7—d5

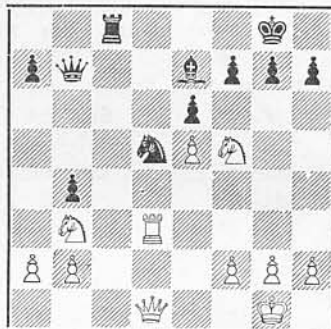
Sort har sikkert ventet sig en Del af denne Springerstilling, men Bindingen paa d-Linien er meget ubehagelig.

22. Sg3—f5 Dd8—c7?

Giver Hvid Lejlighed til at bytte Taarn paa c8, hvilket muliggør den derpaa følgende smukke Gevinstføring. Bedre omend ikke befriende var De8.

23. Ta1—c1 Dc7—b7

24. Tc1×c8 Tf8×c8



25. Td3×d5!! e6×f5

Paa e×T følger: 26. Dg4, Lf8 27. Sh6†, Kh8 28. S×f7†, Kg8 29. De6, D×S 30. D×T med vundet Slutspil.

26. Td3—d7 Db7×d7

27. Dd1×d7 Tc8—d8

28. e5—e6!

Pointen! Slaas Damen følger Sd4-c6 med Officersgevinst.

28. Kg8—f8

Truer T×D, e×T, Ld8 og vinder Bonden, eller f×e og vinder.

29. Sb3—d4

Nu er Sc6 afgørende, hvorfor

29. Opgivet.

Et højst interessant Parti, hvor Johs. Petersen viser sig fra sin bedste Side. (Noter af Jens Enevoldsen).

## Parti Nr. 1539. Dronninggambit. (19).

Spillet i den 16. Korrespondanceturnering.

P. Korning, Bjørn Nielsen,

Aarhus. Herning.

Hvid. Sort.

- |    |        |        |
|----|--------|--------|
| 1. | d2—d4  | d7—d5  |
| 2. | Sg1—f3 | Sg8—f6 |
| 3. | c2—c4  | c7—c6  |
| 4. | Sb1—c3 | d5×c4  |
| 5. | a2—a4  | Lc8—f5 |
| 6. | e2—e3  |        |

Eller 6. Se5 for at spille f3 og e4.

- |    |  |        |
|----|--|--------|
| 6. |  | Sb8—a6 |
|----|--|--------|

Med sin Forkærlighed for Lasker anvender Bjørn Nielsen ogsaa her en af dennes Forsvarsmetoder. En anden Fortsættelse var 6. —, e6 7. L×c4, Lb4 8. 0—0, 0—0 9. Sh4!

- |     |        |        |
|-----|--------|--------|
| 7.  | Lf1×c4 | Sa6—b4 |
| 8.  | 0—0    | e7—e6  |
| 9.  | Sf3—e5 | Lf8—e7 |
| 10. | Dd1—e2 | 0—0    |
| 11. | Tf1—d1 |        |

Straks er e4 mulig.

- |     |        |        |
|-----|--------|--------|
| 11. |        | Dd8—a5 |
| 12. | e3—e4  | Lf5—g6 |
| 13. | Lc1—g5 | Tf8—e8 |
| 14. | Se5×g6 | h7×g6  |
| 15. | e4—e5  | Sf6—d7 |

Skal støtte Befrielsesforsøget c6—c5.

En anden Mulighed var Ld8.

- |     |         |        |
|-----|---------|--------|
| 16. | Sc3—e4  | c6—c5  |
| 17. | Lc4—b5  | Sb4—c6 |
| 18. | De2—g4! |        |

Indledningen til et kraftigt Kongeangreb, der maa beregnes fint, da begge Midterbønder ofres.

- |     |        |        |
|-----|--------|--------|
| 18. |        | c5×d4  |
| 19. | Lg5×e7 | Te8×e7 |
| 20. | Dg4—h4 | Sd7×e5 |
| 21. | Se4—g5 |        |

21. f4 vinder ikke Officer paa Grund af g5! efterfulgt af Sg6.

- |     |  |        |
|-----|--|--------|
| 21. |  | Te7—e8 |
|-----|--|--------|

Sorts følgende Træk er saa godt som tvungne.

- |     |         |        |
|-----|---------|--------|
| 22. | Ta1—a3! | Te8—d8 |
|-----|---------|--------|

- |     |        |        |
|-----|--------|--------|
| 23. | Ta3—h3 | Kg8—f8 |
|-----|--------|--------|

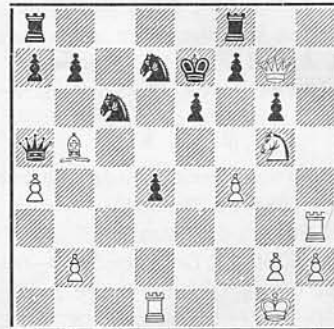
- |     |       |  |
|-----|-------|--|
| 24. | f2—f4 |  |
|-----|-------|--|

Indskydes for at svække Punktet f7.

- |     |  |        |
|-----|--|--------|
| 24. |  | Se5—d7 |
|-----|--|--------|

- |     |         |        |
|-----|---------|--------|
| 25. | Dh4—h8† | Kf8—e7 |
|-----|---------|--------|

- |     |        |        |
|-----|--------|--------|
| 26. | Dh8×g7 | Td8—f8 |
|-----|--------|--------|



- |     |         |  |
|-----|---------|--|
| 27. | Th3—h7! |  |
|-----|---------|--|

Dette smukke Kvalitetsoffer erobrer den sortes Konge sidste Dækning Bf7

- |     |  |        |
|-----|--|--------|
| 27. |  | Sd7—f6 |
|-----|--|--------|

- |     |        |         |
|-----|--------|---------|
| 28. | Sg5×f7 | Tf8—g8! |
|-----|--------|---------|

- |     |        |        |
|-----|--------|--------|
| 29. | Dg7—h6 | Sf6×h7 |
|-----|--------|--------|

- |     |                    |        |
|-----|--------------------|--------|
| 30. | <del>Dh6</del> ×h7 | Ke7—f6 |
|-----|--------------------|--------|

Efter 30. —, Kf8 afgør 31. Se5.

- |     |        |        |
|-----|--------|--------|
| 31. | Sf7—d6 | Tg8—g7 |
|-----|--------|--------|

Eller 31. —, Taf8 32. g4, e5 33. Se4,

Ke6 34. Lc4†.

- |     |         |       |
|-----|---------|-------|
| 32. | Dh7—h4† | g6—g5 |
|-----|---------|-------|

- |     |        |        |
|-----|--------|--------|
| 33. | f4×g5† | Kf6—e7 |
|-----|--------|--------|

- |     |        |        |
|-----|--------|--------|
| 34. | Sd6×b7 | Da5—b6 |
|-----|--------|--------|

- |     |        |        |
|-----|--------|--------|
| 35. | Lb5×c6 | Db6×c6 |
|-----|--------|--------|

- |     |        |         |
|-----|--------|---------|
| 36. | g5—g6† | Opgivet |
|-----|--------|---------|

Paa 36. —, Kf8 følger 37. Dh8†, Tg8

38. Tf1†, Ke7 39. Tf7‡ og paa 36. —,

Kd7 37. Dd4†, Kc8 38. D×g7, D×b7

39. Tc1†.

Hovedgrunden til, at Hvid kunde gennemføre Angrebet saa klart og logisk, maa søges i den sorte Dronnings tvungne Passivitet under Størstedelen af Partiet.



## Parti Nr. 1540. Siciliansk Parti. (70).

Spillet i München August 1936.

<i>Mikenas,</i> Lithauen.	<i>Erik Andersen,</i> Danmark.
1. e2—e4	c7—c5
2. Sg1—f3	Sb8—c6
3. d2—d4	c5×d4
4. Sf3×d4	g7—g6

Anses af Erik Andersen for stærkere end den almindelige Fortsættelse 4. Sf6 5. Sc3, d6 6. Le2.

5. Sd4×c6

Hermed opnaar Hvid at ødelægge Sorts Rokade, men giver Modstanderen gode Midterbønder. Som Svar paa 4. —, g6 anses Maroczys Variant 5. c4!, Lg7 6. Sb3, Sf6 7. Sc3, d6 8. Le2, 0—0 9. Le3 som bedst, men Erik Andersen mener, at Hvid derved forpligter sig for meget i Centrum.

5.	b7×c6
6. Dd1—d4	Sg8—f6
7. e4—e5	Sf6—d5
8. e5—e6	

Efter 8. c4, Sc7 9. e6, f6 staar Sort bedst. Sc7 opnaar en fortrinlig Plads paa e6.

8.	Sd5—f6
9. e6×f7†	

9. ed splitter Bønderne, men giver Sort Udviklingsforspring.

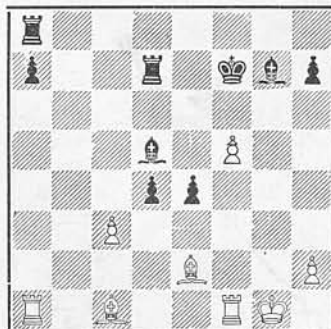
9.	Ke8×f7
10. c2—c4	Lf8—g7
11. Dd4—h4	d7—d5
12. Lf1—e2	e7—e5
13. 0—0	

Herpaa fremtvinger Sort, der har fortræffelige Slutspilsudsigter i Kraft af sine Centrumsbønder, Dronningeafbytning. Bedre var 13. cd, cd 14. Sc3, Le6 15. 0—0.

13.	Sf6—e4
14. Dh4×d8	Th8×d8
15. c4×d5	c6×d5
16. Sb1—c3	Sd4×c3
17. b2×c3	

Bonden blev jo ganske vist svag, men den støtter Kampen mod den sorte Fribonde.

17.	Lc8—e6
18. Ta1—b1	Td8—d7
19. f2—f4	e5—e4
20. g2—g4	d5—d4
21. f4—f5	g6×f5
22. g4×f5	Le6×a2
23. Tb1—a1	La2—d5



24. f5—f6

Med dette Træk mente Hvid at parere Sorts Trusler, men oversaa Sorts smukke Modspil. Efter 24. Lh5†, Kg8 (Ke7? 25. f6†! eller 24. —, Kf6 25. Ta6†, Ke5? 26. Lf4†, Kf5 27. Le3, Ke5 28. Ld4±) 25. f6 staar Hvid godt, da e3 strander paa Lg4 og Tf8 paa Lg5. Lc4 besvares med Tf4.

24.	Lg7×f6!
25. Lc1—g5	

Eller 25. Ta6, Tg8† 26. Kh1, (Kf2?, Lh4±), Tg6 med Truslen e3†, Lf3, Lf3, Tf3, e2! Spiller Hvid I: 27. cd, da e3† 28. Lf3, Lc4! II: 27. Lg5, da e3† 28. Lf3, Lf3 29. Tf3, Tg5 og Slutspillet vindes. III: 27. h4, Kg7 med forskellige Trusler.

25.	Td7—d6
26. Lg5×f6	Td6×f6
27. Tf1×f6	Kf7×f6
28. c3×d4	a7—a5

Efter Afbytningerne er Stillingen afklaret. Sort har hævdet sin vundne Bonde, og har med en aktiv Konge og 2 Fribønder mod en (stærk blokeret) Gevinststilling.

- |            |         |             |        |
|------------|---------|-------------|--------|
| 29. Le2-b5 | Kf6-g5! | 35. Ke1-d1  | e4-e3  |
| 30. Kg1-f2 | Kg5-f4  | 36. Th3-h4† | Kf4-g5 |
| 31. Ta1-a3 | Ta8-c8  | 37. Th4-e4  | e3-e2† |
| 32. Ta3-h3 |         | 38. Kd1-c1  | Tb2-a2 |

Taarnet kan ikke slaa a-Bonden paa Grund af 32. —, e3† 33. K~, Tc1† 34. Ke2, Lf3† 35. Kd3, e2.

- |            |         |                |         |
|------------|---------|----------------|---------|
| 32.        | Tc8-c2† | 39. Kb1, Ld3†. | Ta2-a1† |
| 33. Kf2-e1 | Tc2-b2  | 39.            | Ta1-d1† |
| 34. Lb5-e8 | Ld5-c4  | 40. Kc1-d2     | e2-e1D† |
|            |         | 41. Kd2-c3     |         |
|            |         | 42. Opgivet.   |         |

### Parti Nr. 154l. Fransk Parti. (87).

Spillet i Korrespondance-Olympiaden fra 14. Januar 1935 til 16. Marts 1936.

*Ernst C. Sørensen, E. Löfquist,*  
Danmark. Sverige.

- |                              |        |
|------------------------------|--------|
| Hvid.                        | Sort.  |
| 1. e2-e4                     | e7-e6  |
| 2. d2-d4                     | d7-d5  |
| 3. Sb1-c3                    | Sg8-f6 |
| 4. e4×d5                     | e6×d5  |
| 5. Lc1-g5                    | Lf8-e7 |
| Paa 5. —, Sc6 følger 6. Lb5! |        |
| 6. Dd1-d2                    | Lc8-f5 |
| 7. Sg1-e2                    | Sb8-c6 |
| 8. Se2-g3                    | Lf5-g6 |
| 9. Lf1-b5                    | 0-0    |
| 10. 0-0                      |        |

Solidere end den i Sveonius-Krause Varianten almindelig anvendte 0-0-0.

- |            |        |
|------------|--------|
| 10.        | Dd8-d7 |
| 11. Ta1-e1 | Tf8-e8 |
| 12. Te1-e2 | Kg8-f8 |
| 13. Tf1-e1 | Sf6-g8 |
| 14. Sc3-a4 | Le7-d6 |

Vil Sort aflaste Trykket mod e7 med L×g5 følger 15. Sc5! (Dg4 16. D×g5).

- |            |        |
|------------|--------|
| 15. Dd2-c3 | Te8×e2 |
| 16. Te1×e2 | Sg8-e7 |
| 17. Sa4-c5 | Dd7-g4 |

Herefter kommer Hvid i Fordel. Sort har formodentligt ment, at Le3 var nødvendig.

18. f2-f4!

(Se Diagrammet).

18. Dg4-c8

Modtager Sort Bonden følger L×f4 19. L×f4, D×f4 20. Se6†!, fe 21. Tf2 med Dronningevinst.

19. Lg5×e7 Sc6×e7



Stilling efter Hvids 18. Træk.

Eller L×e7 20. S×b7, S×d4 21. D×b7 22. T×e7!

- |            |        |
|------------|--------|
| 20. Lb5-d7 | Dc8-d8 |
| 21. Ld7-h3 | Ld6×c5 |
| 22. Dc3×c5 | f7-f6  |
| 23. Sg3-f5 |        |

Da der intet afgørende Angreb findes, fremtvinger Hvid Afbytning af sin Springer, der ingen gode Felter har til sin Raadighed.

- |            |        |
|------------|--------|
| 23.        | Lg6×f5 |
| 24. Lh3×f5 | g7-g6  |
| 25. Lf5-e6 | c7-c6  |
| 26. f4-f5! | Dd8-c7 |
| 27. Te2-f2 |        |

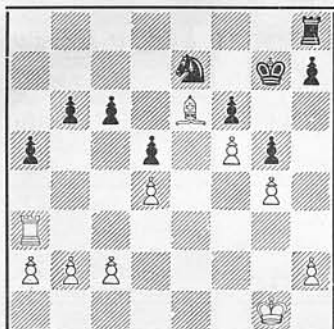
Taarnet har ikke mere at udrette paa e-Linien og skal dække Indbrudsfeltet f4.

- |            |        |
|------------|--------|
| 27.        | Kg8-g7 |
| 28. g2-g4  | b7-b6  |
| 29. Dc5-c3 | g6-g5  |
| 30. Dc3-h3 | Ta8-f8 |
| 31. Tf2-f3 | Dc7-b8 |
| 32. Dh3-g3 |        |

Det planlagte 32. Dh5 maa opgives paa Grund af Sg6! 33. fg, hg 34. Dh3, Dd6, og Sort vinder Officeren igen med Fordel.

32. Db8×g3  
33. Tf3×g3 Tf8—h8?  
34. Tg3—a3 a7—a5

Lidt bedre Ta8, hvorpaa den hvide Konge marcherer over paa Dronningfløjen efter Ta6 og a2—a4—a5.



35. b2—b4!

Aabner en Taarnlinie. Modtager Sort Bonden, følger Ta7 med Kraft.

35. Th8—a8  
36. b4×a5 b6×a5

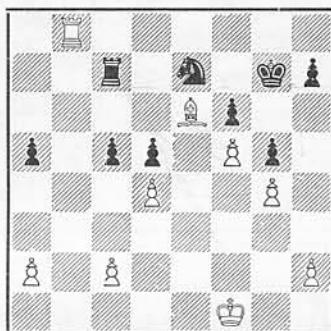
Taarnafbytning gaar ikke: T×a5 37.

T×a5, ba 38. Kf1, Kf8 39. Ld7!, og den sorte Majestæt er afskaaret.

37. Ta3—b3 Ta8—a7  
38. Tb3—b8 Ta7—c7

Sorts eneste Chance for at gøre sin Springer mobil bestaar i c6—c5, men dette tillader Hvid kun mod at faa en anden Fordel, en stærk Fribonde.

39. Kg1—f1! c6—c5



40. c2—c4! c5×d4  
41. c4×d5 Tc7—c1†  
42. Kf1—e2 Tc1—c2†  
43. Ke2—d3 Tc2×a2  
44. Tb8—b7 Opgivet

Der kunde følge Ta3† 45. Ke4! Kf8 46. d6, Sc6 47. Tf7†, Ke8 48. Tg7, og Sort har kun nogle faa Skakker.

## Partislutning.

Spillet i München den 25. August 1936.



R. Krogius, Roselli del Turco,  
Finland. Italien.

17. Dd1—d3

En raffineret Fælde, da Trækket ser ud, som er det en grov Fejl.

17. Tf8×f4  
18. Tf1×f4 Db2×a1†  
19. Tf4—f1 Da1—b2  
20. Dd3—f3

Efter Tf8's Afbytning er Kongefløjen svag, og Sort er allerede tvunget til at give Officeren tilbage, hvorpaa det hvide Udviklingsforspring hurtigt gør sig gældende.

20. Le7—f6  
21. e4—e5 Sb8—d7  
22. e5×f6 Sd7×f6  
23. d5×c6 b7×c6  
24. Df3×c6 Ta8—b8  
25. Dc6—e8†! Opgivet.

# Opgaveafdelingen.

Under Ledelse af P. Rasch Nielsen og O. G. Lauritzen.

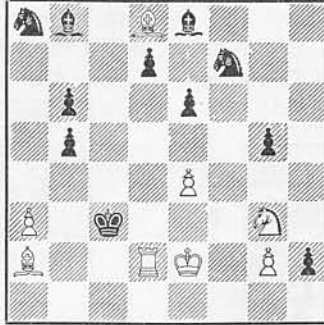
Originalopgaver.

4228. F. Palatz, Tyskland.



Mat i 4 Træk.

4229. F. Cieslak, Polen.  
(Korrektur af Nr. 4216).



Mat i 3 Træk.

4230. A. P. Gulajev, U.S.S.R.



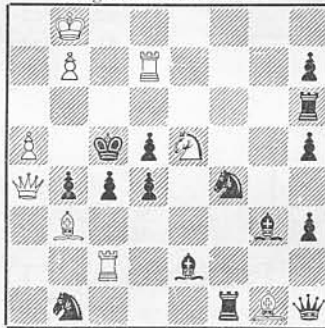
Mat i 3 Træk.

4231. Th. C. L. Kok, Holland.



Mat i 3 Træk.

4232. Karl Nielsen, Haderslev.  
Tilegnet K. Hannemann.



Mat i 3 Træk.

4233. Karl Nielsen, Haderslev.  
Tilegnet K. A. K. Larsen.



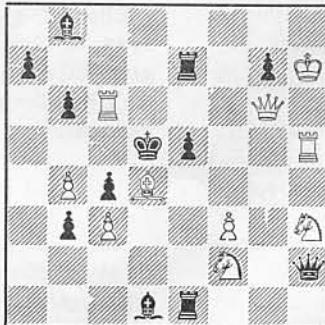
Mat i 3 Træk.

4234. Karl Nielsen, Haderslev.  
Tilegnet R. Prytz.



Mat i 3 Træk.

4235. H. Petersen, Mern.



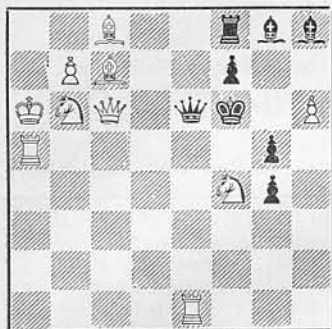
Mat i 3 Træk.

4236. E. Plesnivý, C.S.R.



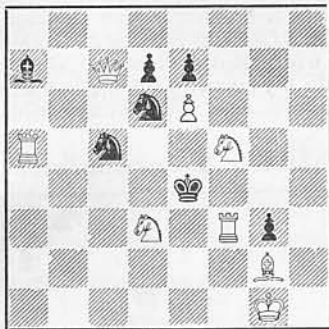
Mat i 3 Træk.

4237. M. Adabascheff, U.S.S.R.



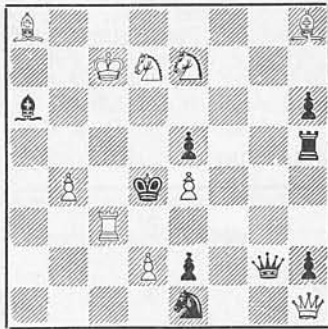
Mat i 2 Træk.

4238. G. Andersson, Sverige.



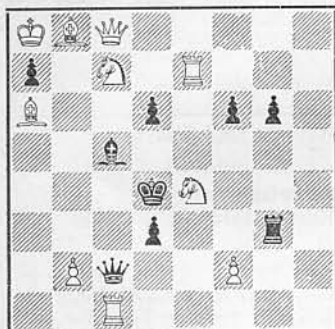
Mat i 2 Træk.

4239. R. Büchner, Tyskland.



Mat i 2 Træk.

4240. R. Büchner, Tyskland.



Mat i 2 Træk.

4241. E. Plesnivý, C.S.R.



Mat i 2 Træk.

4242. R. Skuja, Letland.



Mat i 2 Træk.

### Skakbladets 17. internationale Problemturnering 1937.

„Skakbladet“ continues the running tourney for 1937 with two-movers, three-movers and for the first time with self-mates. Prizes for 2-movers: Kr. 20, 10, for 3-movers Kr. 30, 15, 10 and for the best self-mate Kr. 15. Judges are R. Prytz and V. Röpke. Send to P. Rasch Nielsen, Amalievej 21, Copenhagen V.

Samtidig med, at den løbende Kompositionsturnering fortsættes, udskrives forsøgsvis for Aaret 1937 en Turnering for Selvmatopgaver, hvis Ligeberettigelse med de direkte Opgaver jo for længst er anerkendt. Vi haaber — ikke mindst fra danske Komponister — at modtage gode Selvmatter til Afveksling fra de andre Opgaver, overfor hvilke der nu og da nok kunde være Anledning til en skærpet Censur.

### Julekonkurrence.

Hosstaaende 3 Opgaver indgaar i den løbende Løserturnering og gøres desuden til Genstand for en særlig Konkurrence i Anledning af den forestaaende Jul, idet D. S. U. udsætter en Førstepræmie paa Kr. 10, hvortil der anonymt er føjet en Andenpræmie paa Kr. 5. Kommer flere Indsendere til at staa lige med de bedste Løsninger, trækkes der Lod. Ret til at deltage har Medlemmer af D.S.U., af D.S.K. samt de øvrige Abonnenter af Skakbladet. Der er Frist til den 10. Januar 1937 (ogsaa for den maanedlige Løserturnering af Hensyn til de mange Opgaver).

Nr. 4244 b. Tvilling: Sf3 ombyttes med Hvid Bf4. Selvmat i 4 Træk.

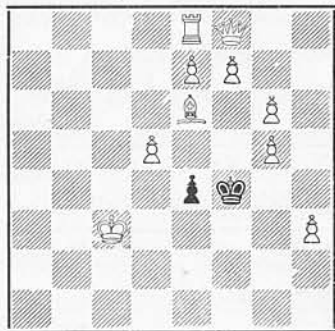
Nr. 4245. Angiv de Felter, paa hvilke hvid Konge kan anbringes, saa at der derved fremkommer *ikke biløselige* Opgaver med Fordring: „Hvid tager sit sidste Træk tilbage og gør Mat i 2 Træk“.

At en saadan Opgave ikke er biløselig vil sige, at kun een bestemt Retraktionsmulighed (som maa angives) fører til Løsning.

Nr. 4243, 4244 a og 4244 b honoreres som sædvanlig efter Trækantallene.

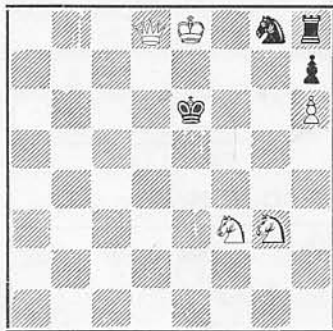
For rigtig Løsning af Nr. 4245 gives (delvis som Julegave) 10 Points, hvorfra dog fradrages 3 Points for hver urigtig Placering af Majestæten. Det samlede Fradrag kan dog ikke overskride 9 Points, da vi mindst af alt ønsker at ødelægge Fornøjelsen i Julen for vore Læsere, som ellers kunde blive udsat for en Gældsforpligtelse overfor D. S. U.

4243. Villy Nielsen, Bogense.



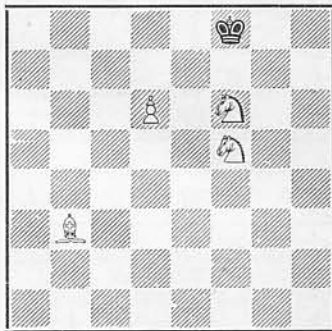
Hjælpepat i 2 Træk.  
Sort eller Hvid trækker først.

4244 a, b. R. Prytz, Hellerup.



a. Selvpat i 3 Træk.  
b. Se i Teksten.

4245. P. Rasch Nielsen, Kbhvn.



Se i Teksten.

### Løsninger til Opgaverne i Oktobernumret.

Nr. 4203 af J. Cauveren: 1. Lf5, Trusel 2. Sf7† 1. —, Kd6 2. Dd4†. 1. —, Sd8 2. Dc5† 1. —, Sa5 2. Sf7† eller Dc5†. En kedelig Dual efter 1. —, Sa5. (V.R.)

Nr. 4204 af A. Kraemer: Forfatterens Løsning til denne Opgave er: 1. Dh1, Trusel 2. Td5† 1. —, Thh1 2. T×f6† 1. —, Ta×Dh1 2. Lf1 1. —, Lh1 2. Tf3. Skade, at denne fremragende Opgave er biløselig ved 1. Dg2, L×D 2. S×D, men en Korrektion er forhaabentlig mulig. (O.G.L.)

Nr. 4205 af S. P. Krüjtschkoff: 1. Df1, Trusel 2. Dc4 1. —, Kd5 2. Dd1† 1. —, e3 2. Sg7† 1. —, b5 2. Sf8†. Ekkomatbillederne er fine, men det har kostet rigeligt med sorte Brikker, specielt Bønder, at faa undgaaet Biløsninger. (O.G.L.)

Nr. 4206 af G. Andersson: 1. Df5. En særdeles interessant Opgave med Halvbinding kombineret med sort Selvspærring. Et beklageligt Minus er dog Dualen i Temavarianten 1. —, Lc6, hvorved dens Chancer for fin Placering i Aarsturneringen desværre forringes. (O.G.L.)

Nr. 4207 af A. P. Eerkes: Lg1.

Nr. 4208 af F. O. Eriksson: 1. De7.

Nr. 4209 af A. M. Nijny: 1. Dc6, men biløselig ved 1. Sg3†. Forfatteren korrigerer Opgaven ved at flytte Taarn d1 til d2. Udmærket, at denne interessante, komplekse Opgave saa let kunde reddes. (O.G.L.)

Nr. 4210 af E. og J. P. Pedersen: 1. Da1.

Nr. 4211 af J. Peris: 1. Lc8. Godt motiveret 1. Træk. Variantrig og god Opgave. (O.G.L.)

Nr. 4212 af L. H. Persson: 1. Da6.

Nr. 4213 af O. Stocchi: 1. Df5.

E. og J. P. Pedersen gør opmærksom paa deres følgende Opgave i L'Ofenio Els esacs 19. September 1934: Hvid: Kg1, Dc3, Th6, La3, Lb7, Se3, Sg3, Bb4, e6, f4. Sort: Kd6, Da7, Td4, Lg8, Lg4, Sa8, Sd8, Bd3, e4, e7. 1. Dc8.

Nr. 4214 af Svend Thomsen: 1. De5. Kan man tale om en Anti-Lewmann, maa denne siges at være en saadan. Hvis Tf6 havde staaet paa f2, havde Hvid en Trusel paa e3 med Dronningen, og Tf2—f6 vilde være en Lewmann-Parade med Td3≠ som Tema-Variant. Nu sker det omvendt. En god ekstra Variant er Tf3. Jeg takker for Tilegnelsen af denne interessante Nyhed. (K.A.K.L.)

## Dansk Skak Unions Korrespondanceturneringer.

(Turneringsleder: 16. Turnering: Sparekassékasserer H. Rye, Frederikshavn.

17. Turnering: Dommerfuldmægtig Mogens Funding, Vestervig).

### 16. Turnering, 2. Kl. Gr. B:

	1	2	3	4	5	6	7	Pt.
1. C. Christensen	—	1	1	0	1/2	1	0	3 1/2
2. J. Højbøge	0	—	1	1/2	0	1	1/2	3
3. P. Dinesen	0	0	—	0	0	1	1/2	1 1/2
4. K. Rasmussen	1	1/2	1	—	1	1	1	5 1/2
5. V. Holm	1/2	1	1	0	—	1	1/2	4
6. Aa Pedersen	0	0	0	0	0	—	0	0
7. S. Thomsen	1	1/2	1/2	0	1/2	1	—	3 1/2

1. Pr. 25 Kr.: K. Rasmussen, Simendrup.  
 2. - 15 - : Viggo Holm, Viborg.  
 3. & 4. - 7,50 - : Chr. Christensen, Aalborg.  
 - - 7,50 - : S. Thomsen, Herve.

### 16. Turnering, 2. Kl. Gr. E:

	1	2	3	4	5	6	Pt.
1. Munk Vest	—	1	0	0	0	0	1
2. H. Holm	0	—	1	1	1	0	3
3. A. Sørensen	1	0	—	0	0	0	1
4. H. Riise	1	0	1	—	0	1	3
5. H. Hermansen	1	0	1	1	—	1/2	3 1/2
6. Oppenlænder	1	1	1	0	1/2	—	3 1/2

1. & 2. Pr. Kr. 17,50: H. Hermansen, Nr. Saltum.  
 - - - 17,50: A. Oppenlænder, Aalborg.  
 3. - - 4,25: H. Holm, Holstebro.  
 3. - - 4,25: H. Riise, København.

### Afsluttede Partier i 16. Turnering.

Mesterklassen, Gr. A: 6/9, 2-5. Gr. B: 2/9, 9/6.

2. Klasse, Gr. D: 4/1, 4/2, 4-3.

3. Klasse, Gr. C: 2-7, 1/2, 1/7. Gr. D: 5/1, 6/5. Gr. H: 2-4.

Derefter har denne Turnering endnu løbende 51 Partier.

### 17. Turnering.

I A: 5 flyttet til Lahngade 45<sup>2</sup>, Odense. — II B: 6 Ferie fra <sup>5</sup>/<sub>11</sub>-<sup>1</sup>/<sub>12</sub>. — II G: 4/2. — III A: 4/9. — III C: 1 havde Ferie i 9 Dage. — III H: 6/2. — IV F: 3/2 og 4/2.

Som allerede tidligere meddelt vil samtlige Deltagere kunne holde Ferie fra den <sup>20</sup>/<sub>12</sub>-<sup>1</sup>/<sub>1</sub>, begge Dage inclusive. Bestemmelsen er truffen under Hensyntagen til de Spillere, der paa Grund af Forretningstravlhed, Rejser og lignende har Brug for en Juleferie, men den forhindrer ikke, at de enkelte Spillere giver helt eller delvis Afkald paa Ferien, i hvilket Fald dem imellem de sædvanlige Regler for Betænkningstiden gælder.

Præmierne vil blive fordelt saaledes:

I	Grupper med 9—11 Deltagere	4	Præmier,
I	—	7—8	— 3 —
I	—	5—6	— 2 —

I de (forhaabentlig faa) Tilfælde, hvor Spillere udgaar af Turneringen, vil Antallet af Præmier rette sig efter det Antal Deltagere i Gruppen, der gennemfører Turneringen.

Præmierens Størrelse vil rette sig efter de opnaaede Antal Points, idet hver af Præmietagerne først godskrives for et Beløb svarende til Turneringsindskuddet, medens Resten af det til Disposition staaende Beløb fordeles mellem Præmietagerne i Forhold til det Antal Points, som disse har erhvervet udover 50 <sup>0</sup>/<sub>0</sub>. Det er altsaa herefter af Interesse at opnaa saa høj Gevinstprocent som muligt.

## Meddelelser.

### Den københavnske Klubturnering:

1. Række: I.K. 14—F.S. 1, K.S. 11<sup>1/2</sup>—Su.S. 3<sup>1/2</sup>, S.S. 14—J.S. 1, L.H.S. 9<sup>1/2</sup>—Br.S. 5<sup>1/2</sup>, Br.S. 5—Su.S. 10, I.K. 11—L.H.S. 0 + 4 H., K.S. 4<sup>1/2</sup>—S.S. 6<sup>1/2</sup> + 4 H.
2. Række: I.S. 4<sup>1/2</sup>—S.S. 7<sup>1/2</sup>, I.K. 8<sup>1/2</sup>—Ba.S. 3<sup>1/2</sup>, K.S. 7—Ø.S. 4 + 1 H., H.K. 7<sup>1/2</sup>—V.S. 4<sup>1/2</sup>, I.K. 6—H.K. 4 + 2 H., S.S. 5—K.S. 6 + 1 H.
3. Række: V.S. 5<sup>1/2</sup>—L.H.S. 4<sup>1/2</sup>, I.K. 9—F.S. 1, Vb.S. 10—D.S. 0, K.S. 5—»1860« 5, V.S. 4<sup>1/2</sup>—»1860« 3<sup>1/2</sup> + 2 H., F.S. 5<sup>1/2</sup>—D.S. 4<sup>1/2</sup>, I.K. 5<sup>1/2</sup>—L.H.S. 4<sup>1/2</sup>.
4. Række: K.L.S. 1<sup>1/2</sup>—Su.S. 6<sup>1/2</sup>, I.K. 2<sup>1/2</sup>—Ba.S. 5<sup>1/2</sup>, J.S. 4<sup>1/2</sup>—Vb.S. 3<sup>1/2</sup>, Kv. S. 1<sup>1/2</sup>—Br.S. 6<sup>1/2</sup>, Vb.S. 2<sup>1/2</sup>—K.L.S. 5<sup>1/2</sup>, Kv.S. 2<sup>1/2</sup>—I.K. 5<sup>1/2</sup>, Br.S. 3—Su.S. 5.

Det samlede Resultat er herefter til Dato:

1. Række: K.S. 16 + 4 H. (2 Kampe), S.S. 20<sup>1/2</sup> + 4 H. (2 Kampe), F.S. 1 (1 Kamp), L.H.S. 9<sup>1/2</sup> + 4 H. (2 Kampe), Br.S. 10<sup>1/2</sup> (2 Kampe) I.K. 25 + 4 H. (2 Kampe), J.S. 1 (1 Kamp), Su.S. 13<sup>1/2</sup> (2 Kampe).
2. Række: K.S. 13 + 2 H. (2 Kampe), S.S. 12<sup>1/2</sup> + 1 H. (2 Kampe), Ba.S. 3<sup>1/2</sup> (1 Kamp), H.K. 11<sup>1/2</sup> + 2 H. (2 Kampe), V.S. 4<sup>1/2</sup> (1 Kamp), I.K. 14<sup>1/2</sup> + 2 H. (2 Kampe), I.S. 4<sup>1/2</sup> (1 Kamp), Ø.S. 4 + 1 H. (1 Kamp).
3. Række: K.S. 5 (1 Kamp), Vb.S. 10 (1 Kamp), F.S. 6<sup>1/2</sup> (2 Kampe), L.H.S. 9 (2 Kampe), V.S. 10 + 2 H. (2 Kampe), I.K. 14<sup>1/2</sup> (2 Kampe), D.S. 4<sup>1/2</sup> (2 Kampe), »1860« 8<sup>1/2</sup> + 2 H. (2 Kampe).
4. Række: K.L.S. 7 (2 Kampe), Vb.S. 6 (2 Kampe), Ba.S. 5<sup>1/2</sup> (1 Kamp), Kv.S. 4 (2 Kampe), Br.S. 9<sup>1/2</sup> (2 Kampe), I.K. 8 (2 Kampe), J.S. 4<sup>1/2</sup> (1 Kamp), Su.S. 11<sup>1/2</sup> (2 Kampe).

**Frederiksborg Amt.** Amtskredskampen udkæmpedes Søndag den 8. November paa Missionshotellet i Hillerød med Deltagelse af Hillerød, Hundested, Hellebæk, Helsingør Industriforenings og Helsingør Skakklubber. Hillerød vandt med 4<sup>1/2</sup> P., Nr. 2. blev Industriforeningens Skakklub med 3<sup>1/2</sup> P., Hellebæk og Helsingør delte med hver 3 P. 3. og 4. Pladsen, medens Hundested med 1 P. blev Nr. 5. I B-Klassen, hvor kun Hellebæk og Hillerød deltog, sejrede ligeledes Hillerød med 5<sup>1/2</sup> mod 1<sup>1/2</sup> P. Maskinsætter Birn genvalgtes til Kredsformand.

**Præstø Amt.** Resultatet af Amtskredskampen, der spilledes paa Hotel »Danmark« i Præstø den 15. November, blev:

A. Kl. Vordingborg Kv. 0,58, Haslev 0,50, Næstved 0,42.

B. Kl. Møen Kv. 0,83, Glumsø 0,67, Næstved 0,50, Vordingborg 0,33 og Faxe Ladeplads 0,17.

C. Kl. Næstved Kv. 0,75, Præstø 0,67, Møen 0,58, Lyderslev 0,50, Glumsø 0,33 og Ø. Egesborg 0,17.

Til næste Aars Mødested valgtes Kalvehave. Amtskredsformanden, Overassistent F. K. Villumsen, genvalgtes.

**Maribo Amt** afholdt Amtskredskamp den 8. November i Maribo. Maribo vandt A. Klassen med 4 Points efterfulgt af Nakskov og Nykøbing med hver 2<sup>1/2</sup> Points. I B. Klassen kom Nakskov og Maribo til at staa lige med hver 4 Points, og Nykøbing naaede 1 Point. C. Klassen Maribo 4<sup>1/2</sup>, Nakskov 3<sup>1/2</sup> og Nykøbing 2<sup>1/2</sup>.

**Assens Amt.** Amtskredskampen vandtes af Balslev Skakklub med 4 Points. Middelfart Skakklub opnaede 2 Points.



**Svendborg Amt.** Amtskredskampen spillede den 15. November i Faaborg. I A. Klassen vandt Svendborg med 9 Points efterfulgt af Espe med 8<sup>1/2</sup>, Stenstrup 8, Vejle-Allested 6<sup>1/2</sup>, Østfyn 5<sup>1/2</sup>, Ringe 5, Højrup 4<sup>1/2</sup>, »Taarnet«, Svendborg, 4, Faaborg 3. B. Klassen vandtes af Taarnet med 10 Points efterfulgt af Vejle-Allested med 8, Espe 7<sup>1/2</sup>, Ryslinge 4<sup>1/2</sup>, Stenstrup 4<sup>1/2</sup>, Svanninge 4 og Svendborg Skakklub 3<sup>1/2</sup>.

**Vejle Amt.** Amtskredskampen spillede i Kolding den 15. November og A. Klassen vandtes af Kolding Skakforening med 4<sup>1/2</sup> Points efterfulgt af Grejsdalen med 4, Fredericia 3<sup>1/2</sup> og Vejle og »Evans«, Vejle, hver 1<sup>1/2</sup>. I B. Klassen sejrede Vejle Skakklub med 5 Points, Brande 4, »Evans« 3, Kolding 2 og Fredericia 1. I C. Klassen vandt Brande efter Lodtrækning over Kolding, da hver opnaede 3 Points.

**Aarhus Amt.** Amtskredskampen spillede den 8. November i Skanderborg. I A. Klassen vandt »Aros« over Aarhus Skakklub med 4<sup>1/2</sup> Points mod 1<sup>1/2</sup>. B. Klassen »Aros« 5<sup>1/2</sup>, Brædstrup 4, Aarhus Skakklub 1<sup>1/2</sup> og Odder 1. C. Klassen vandtes ligeledes af »Aros« med 4<sup>1/2</sup>, Skanderborg 4, Brædstrup 2 og Odder 1<sup>1/2</sup>. Til Amtskredsformand nyvalgte Alfr. Petersen, »Aros«.

**Herning.** Amtskredskampen for Ringkøbing Amt spillede d. 22. November. Resultatet blev: A.-Rækken: Herning Skakforening 5 Points, Holstebro 4<sup>1/2</sup>, Lemvig 1<sup>1/2</sup>, Ringkøbing 1, hvorved Herning Skakforening vandt Vandrepræmien til Ejendom. — B.-Rækken: Holstebro 5, Herning Skakklub af 1926 og Herning Skakforening hver 3<sup>1/2</sup>, Bækmarksbro 3, Lemvig 2, Ringkøbing 1. — C.-Rækken: Aulum, Vildbjerg og Herning Skakklub af 1926 hver 5, Holstebro 4, Ikast 3<sup>1/2</sup>, Sunds og Herning Skakforening hver 3, Kibæk 2, Vemb 1<sup>1/2</sup>, Vorgod 1, Ringkøbing 0 (Ringkøbing kun 3 Kampe). I Kampene deltog 123 Mand.

Omkamp i C.-Klassen spilles i Aulum paa »Missionshotellet« d. 6. December af førstnævnte 7 Klubber. Næste Aars Mødested: Ringkøbing. Til Formand nyvalgte Bogholder H. F. Kjær, Holstebro. Enkeltmandsturnering udskrives i Januar og Februar for Amtets Skakspillere.

**Hjørring Amtskreds.** Amtskredskamp har d. 15. November 1936 været afholdt paa Hotel »Du Nord«, Hjørring. Resultatet blev følgende: I Klasse A. sejrede Hjørring med 4<sup>1/2</sup> Points, Frederikshavn 4, Lønstrup 4, Brønderslev 3<sup>1/2</sup>, Saltum og Ø. Vraa hver 1<sup>1/2</sup> Points. — I Kl. B. Hjørring 2 Points, Dronninglund 2, Hirtshals 2<sup>1/2</sup>, Skagen 3, Frederikshavn 5, Dybvad 2, Manna 4<sup>1/2</sup>. Der bliver snarest arrangeret Omkamp mellem Skagen, Frederikshavn og Manna. — I Kl. C. sejrede Dybvad med 6 Points. Ved et efterfølgende Amtskredsmøde nyvalgte Aage Mogensen, Dronninglund, som Amtskredsformand. Det vedtoges at spille næste Aars Amtskredskamp i Hjørring som sædvanligt. Det vedtoges at afholde Enkeltmandsturneringen om Vendsysselsmesterskabet i Brønderslev d. 17. Januar, 31. Januar og 14. Februar 1936.

**Aalborg Skakforening** havde først i November engageret den østrigske Mester, Eliskases, til at spille en Turnering med sine stærkeste Spillere, suppleret med Alfr. Christensen, Rakkeby. Turneringen omfattede 5 Spilledage, og der spillede alle mod alle. Resultatet blev: Eliskases 4<sup>1/2</sup> Points, Alfred Christensen

4. Johs. Pedersen 2, Linierer Wandall 2, Revisor Steffensen 1½ og Fabrikant L. P. Lauritsen 1. Turneringen blev rig paa spændende Situationer. Her skal nævnes Alfr. Christensens og Revisor Steffensens Sejr over Johs. Pedersen, endvidere Linierer Wandalls overraskende remis med Eliskases.

Aalborg Skakforening har nylig paabegyndt sin Vinterturnering, der i Aar er særlig bemærkelsesværdig, idet det er den største, Foreningen nogensinde har afholdt. Der deltager ikke mindre end 64 Spillere, fordelt paa 6 Grupper.

Til Amtskredsformand for Aalborg Amt i Stedet for Hr. Korrespondent Grutzmeier er valgt Revisor A. P. Nielsen, der ligeledes i Foraaret afløste Herr Grutzmeier som Formand i Aalborg Skakforening.

**Glumsø Skakklub** har afholdt Generalforsamling. Bestyrelsen bestaar nu af følgende: Politiass. Bendtsen, Postbud Chr. Jensen, Typograf V. Foldager, Vognmand E. Madsen, Bødker G. Christensen.

**Sorø Amt.** Enkeltmandsturneringen spillede d. 8. og 15. November med 58 Deltagere i 4 Klasser. 1. Klasse blev vundet af Johs. Nielsen, Korsør, med 3 Points, Nielsen blev dermed Amtsmester. 2. Klasse af Bayer, Skelskør, med 3½. 3. Klasse af Chr. Sørensen, Slagelse, med 3½. 4. Klasse A. af Fryd Christensen, Sorø, med 4, og 4. Klasse B. af Harry Olsen, Sorø, med 4 Points.

**Løgstør.** Efter Generalforsamlingen bestaar Bestyrelsen af K. Aasted, Formand, Toldassistent Rotne, Næstformand og Bilejer Chr. Larsen, Kasserer.

**Nr. Sundby Skakklub** har afholdt Generalforsamling. Til Formand nyvalgte Skræddermester M. Hansen, Østergade 28, og til Bestyrelsen nyvalgte Politibetjent Michelsen og Købmand S. C. Sørensen.

**Grenaa Skakklub** har afholdt Generalforsamling. Til Bestyrelsen nyvalgte som Formand Redaktør Andersen, Boelsmand Frandsen og Chauffør Rasmussen og genvalgte Ingeniør Mouritzen og Kontorist Muuch.

**Nye Medlemmer.** 2. Hovedkreds: Øster Egesborg Skakklub, 11 Medlemmer, Formand: Forpagter Karl Larsen, Øster Egesborg pr. Mern. Spillested: Tolstrup Samlingshus. — 3. Hovedkreds: Glamsbjerg Skakklub, 7 Medlemmer. Formand: Tage Frichmann, Glamsbjerg. Mødested: Glamsbjerg Hotel. Mødeaften: Onsdag.

Vi byder de nye Klubber velkommen i Unionen.

SKAKBLADET, udgivet af Dansk Skak Union, udgaar hver Maaned. Abonnement kan tegnes paa Bladets Ekspedition samt paa Postkontorerne i Danmark, Norge og Sverige à Kr. 5,00 Aar, øvrige Udland Kr. 6,00 pr. Aar. Enkelte Numre faas i Ekspeditionen à Kr. 0,50.

Dansk Skak Union:

Formand: Sparekassekasserer H. Rye, Frederikshavn. Telefon 921.

Sekretær: Sparekassfuldmægtig K. R. Iversen, Enghavevej, Vejle.

Kasserer: Assurandør Einar Jensen, Grønnevej 33, Holte. Telf. (Omegnen) Holte 67.

Redaktion: Sparekassfuldmægtig K. R. Iversen, Vejle.

Partiafdelingen: Ernst C. Sørensen, Stilling.

Opgaveafdelingen: P. Rasch Nielsen, Amalievej 21, 1. Sal, København V, og

O. G. Lauritzen, Egholmsvej 53, Vanløse.

Skakbladets Ekspedition: Vesterbrogade 21, St. o. G., København V. Telf. Eva 666.

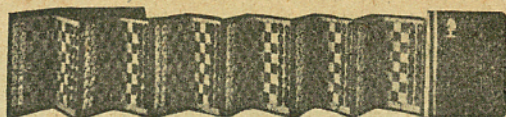
Afleveret til Postvæsenet d. 1. December 1936.

A. Backhausens Bogtrykkeri, Horsens.



## Lommeskakkspillet „Leporello“.

Atter paa Lager og faas  
i forskellige Udførelser.



En betydelig Forbedring af det almindelige Lommeskakspil.

Ganske særlig egnet for Korrespondancespillere, da det store Tidsspil-  
de ved Opstillen af Brikkerne eller  
Efterspillet af afbrudte Korrespondan-  
cepartier falder bort. Uundværlig for  
Problem- og Slutspilforfattere. — Et  
uerstatteligt Hjælpe middel for enhver  
Skakspiller ved Studium af Spilaabn-  
inger, Slutspil og Analyser. — Praktisk,  
bekvem for Tilskuere ved Turneringer.  
— Forkorter paa en behagelig Maade  
Tiden i Sporvogn, Jernbane, Biler o.s.v.

### Fineste Udførelse i ægte Læder.

„Leporello“ indeholdende 6 Spil	Kr. 22,00
„Leporello“ ” 3 ” ”	13,50
„Leporello“ ” 1 ” ”	5,85
Læderimitation.	
„Leporello“ indeholdende 1 Spil	Kr. 3,65

En sammenfoldelig Lommebog i ægte Læder  
Figurer af Celluloid med Guldtryk  
og en Lomme for Notitser.

## Skaklitteratur.

### Tyske Bøger.

### Nye Bøger hjemkommen.

<i>B. Suhl</i> : Skakkongressen i London 1862. 40 Sider.....	Kr. 1,00
<i>J. Dimer</i> : Skakkongressen i Hamborg 1921. 230 Sider.....	indb. ” 2,50
Skaktturneringen i Pistryan 1922. Breyers-Memorial. 190 Sider.....	” 5,00
International Skaktturnering i Karlsbad 1923. 197 Sider.....	” 5,00
International Skaktturnering i Magdeburg 1927. 196 Sider.....	” 4,25
International Skaktturnering i Breslau 1925. 188 Sider.....	” 5,00
International Skaktturnering i Hannover 1926. 96 Sider.....	” 3,00
International Skaktturnering i Marienbad 1925. 141 Sider.....	” 4,75
International Skaktturnering i København 1923. 32 Sider.....	” 1,65
International Skaktturnering i Berlin 1926. 84 Sider.....	” 1,75
<i>A. Brinckmann</i> : „Angrebet i Skakpartiet“. God Bog.....	” 4,10
<i>V. J. Nenarokow</i> : „Spansk Parti“. Mange nye og gode Vink.....	” 1,75
<i>C. Bardeleben</i> : „300 korte Glanspartier“ i 6 Hæfter.....	” 3,25
<i>B. Kagan</i> : „Skakmesterpartier fra 1914“ Glimrende Partier.....	indb. ” 2,75
<i>H. Adolphi</i> : „Den lille Problemven“. 2-Trækkere.....	” 1,50
<i>O. Link</i> : „Vidi—vici“. Skakopgaver for Begyndere.....	” 1,50
<i>O. Blumenthal</i> : „Skakminiaturer“. Udmærket Problembog.....	” 7,50
„150 Skakkuriositeter“ samlet af „Problematicus“.....	” 4,10
<i>Dr. J. Krejčík</i> : „Opgavemestre“. En fortrinlig Bog.....	” 5,00
<i>Fr. Dedrle</i> : „Bøhmiske Skakminiaturer“.....	” 4,75
<i>Dr. A. W. Galitsky</i> : „Skakopgaver“. Hvid: 1 Løber og 2 Springere.....	” 2,25
<i>C. Bardeleben</i> : „Bondeslutspil“.....	” 2,20
<i>J. Mises</i> : „Slutspil i moderne Mesterpraksis“.....	” 3,00
— „Slutspil“. God og lærerig Bog.....	” 2,90
Kagans Skakaarbøger 1921—1932 komplet.....	indb. ” 40,00

### Ungarske Bøger.

*G. Maroczy*: „Turneringen i Hastings 1924“. 56 Sider..... Kr. 1,00

### Al Skaklitteratur føres eller skaffes.

Gavekort udstedes. — Forespørgsler besvares omgaaende.

### Foreninger Rabat.

Portofrit naar Beløbet forudbetales (kan vedlægges i Frimærker  
ved Bestillingen).

## DANSK SKAKFORLAG

Telefon V. 9150 y.

Vodrofsvej 3 A. København V.

Postgiro 28734.