

SKAKBLADET

Medlemsblad for Dansk Skak Union



JULI 1936

32. AARGANG

NR. 7

Indeholder:

Skak-Olympiaden i
München

Partier

Opgaver

Dansk Skak Unions Korre-
spondanceturneringer

Meddelelser

I Løssalg 50 Øre pr. Stk.

Skak-Olympiaden i München.

16. August—3. September.

Bennet's Rejsebureau udsteder Jernbanebillet med **60 % Rabat** paa den tyske Strækning ved 7 Dages Ophold i Tyskland.

Hotel eller Pensionat reserveres.

Turistmark sælges til Bankkurs.

Brochurer udleveres gratis.

Bennet's Rejsebureau København, Raadhuspladsen 47.
Aarhus, Store Torv 6.

E. PARSHØJ

GULDSMED & SØLVSMED
ØSTERBROGADE 98 KØBENHAVN Ø.
TELF. CENTR. 2598

PRÆMIER JUBILÆUMSGAVER

Udført efter kunstneriske Tegninger

Afgang fra Kunstakademiet i 1909
som Billedhugger

Haandværkerf.s Sølvmedaille for
Ciselering 1900 - E. PARSHØJ

Haandværkerf.s Sølvmedaille for
Grævering 1910 Fru B. PARSHØJ

Kunstudiel Prærogave Sølv-
medaille 1904 - E. PARSHØJ

PRÆMIER

STORT
UDVALG

L. ERLANDSEN

Sølv- & Guldsmed
Frederikshavn

Norsk Sjakkblad

(organ for Norsk Sjakkforbund)

10 hefter à 8 sider
pr. år.

Abonnementspris
2 kr. årlig.

Adr.:

„Høili“, Tyholtvejen,
Trondhjem, (Norge).

Unionsbrikker Kr. 5,25 - 6,00 - 8,95.

Skakbrædter 42×42, sammenfoldige Kr. 1,25.

Noteringsbøger til 50 Partier, med Diagram, Plads til Noter,
50 Øre, 10 Stk. Kr. 4,00

Partinoteringslister pr. Stk. 1 Øre.

Franco, hurtig og omhyggelig Ekspedition.

Aabybro Boghandel.

Telefon 82.

v/Arne Hansen.

Postgiro 188 63.

SKAKBLADET

Medlemsblad for Dansk Skak Union

REDAKTION:

Ansvarshavende Redaktør: Sparekassefuldmægtig K. R. Iversen.

Redaktør af Partiafdelingen: Ernst C. Sørensen

Redaktører af Opgaveafdelingen: P. Rasch Nielsen og O. G. Lauritzen

32. Aargang

Juli 1936

Nr. 7

Skak-Olympiaden i München.

Til at spille for Danmark i Landsholdsturneringen i München har Dansk Skak Union udtaget følgende 10 Spillere: Erik Andersen, H. Norman-Hansen, Poul Hage, Bjørn Nielsen, Alfred Christensen, Ernst C. Sørensen, Hartvig Nielsen, Johs. Petersen, Chr. Poulsen og Julius Nielsen. Som Reserve, hvis nogen af de nævnte skulde blive forhindrede, er udtaget P. Korning.

Det var, som meddelt i Skakbladet, fastsat, at Resultaterne i Herning skulde tillægges afgørende Betydning ved Udtagelsen. Dette er sket, idet Udtagelsesudvalget (Rye, Aage Jessen og I. O. Pedersen) ikke har fundet Anledning til at fravige den Orden, hvori Spillerne kvalificerede sig i Herning. Af de 10 først placerede i Mesterklassen er de 8 udtaget, idet Weye ikke var i Stand til at deltage og erstattedes af Jyllandsmesteren Chr. Poulsen, og Th. Haar frivilligt afgav sin Plads til den nye Indehaver af Københavns mesterskabet, Julius Nielsen.

Vi ønsker de udtagne Spillere til Lykke, idet vi venter af dem, at de vil sætte alle Kræfter ind for at opnaa det bedst mulige Resultat i Olympiaden.

For at træne vort Hold og i det hele som et Led i et Samarbejde mellem København og Provinsen for yderligere at dygtiggøre vore stærkeste Spillere, arrangerer Københavns Skak-Union en Træningsturnering, som afholdes i Industriforeningen i København fra 1.—9. August, hver Aften Kl. 19—24. Provinsens Deltagere vil under Turneringen komme til at bo hos københavnske Skakvenner. Det bliver i sig selv en interessant Turnering mellem vort Lands stærkeste Spillere, og den vil sikkert bidrage til, at vore Spillere yder deres bedste ved Olympiaden.

Parti Nr. 1505. Engelsk Parti. (8).

Spillet i Herning den 9. Maj 1936.

H. Norman-Hansen. Erik Andersen.

	Hvid.	Sort.
1.	c2—c4	e7—e5
2.	Sb1—c3	Sb8—c6
3.	Sg1—f3	Sg8—f6
4.	d2—d3	Lf8—e7

Hvid holder Spillet lukket og tilstræber i denne Variant af »Siciliansk i For-

haanden« at besætte Punktet d5 efter passende Forberedelse. Sort forholder sig temmelig passiv og undgaar enhver Svækkelse — en Plan, der gennemføres konsekvent og med Held. Partiet bliver derved et lærerigt Eksempel paa Konsolideringens Betydning.

5.	g2—g3	d7—d6
----	-------	-------

- | | | |
|-----|--------|--------|
| 6. | Lf1-g2 | 0-0 |
| 7. | 0-0 | Lc8-g4 |
| 8. | h2-h3 | Lg4-d7 |
| 9. | Kg1-h2 | Ta8-b8 |
| 10. | Lc1-e3 | |

Det viser sig snart, at Løberen ikke staar godt paa e3. Bedre var 10. b2-b3. I Betragtning kom ogsaa Sd5 eller e2-e4 eller d3-d4. Hvid vilde vente med d3-d4, fordi han mente, at det vilde komme med mere Vægt efter fuldendt Udvikling.

- | | | |
|-----|--------|--------|
| 10. | | a7-a6 |
| 11. | d3-d4 | e5xd4 |
| 12. | Sf3xd4 | Sc6-e5 |
| 13. | b2-b3 | Tf8-e8 |
| 14. | Dd1-d2 | |

Her og i næste Træk er f2-f4 ikke muligt paa Grund af Se5-g4†. Dronningtrækket fører til en Afbytning i 16. Træk, som letter Trykket paa Sorts Stilling. Det rigtige var Indrømmelsen Le3-c1-b2 og eventuelt e4 og f4.

- | | | |
|-----|--------|--------|
| 14. | | Le7-f8 |
| 15. | Le3-g5 | h7-h6 |
| 16. | Lg5xf6 | Dd8xf6 |
| 17. | Sc3-d5 | Df6-d8 |
| 18. | f2-f4 | Se5-c6 |
| 19. | e2-e4 | Sc6xd4 |
| 20. | Dd2xd4 | c7-c6 |

d6 bliver kun tilsyneladende en Svag-hed.

- | | | |
|-----|---------|--------|
| 21. | Sd5-e3 | Dd8-c7 |
| 22. | Ta1-d1 | Tb8-d8 |
| 23. | Dd4-c3 | Ld7-c8 |
| 24. | Td1-d3 | Dc7-e7 |
| 25. | Tf1-d1 | De7-c7 |
| 26. | Dc3-d2 | Lf8-e7 |
| 27. | Lg2-f3 | Te8-f8 |
| 28. | Lf3-g4? | |

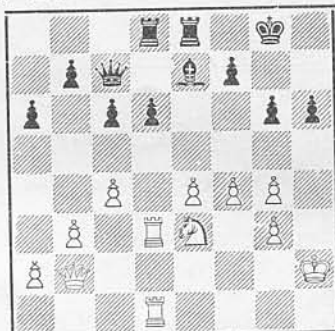
Hvid kan ikke forstærke Trykket paa d6 og har heller ingen Gennembrudsmuligheder. Han burde derfor forholde

sig afventende. Vilde han endelig gøre Løbertrækket, skulde det forberedes med Kg2 og Th1.

- | | | |
|-----|-------|--------|
| 28. | | Lc8xg4 |
| 29. | h3xg4 | |

Ogsaa efter Sxg4 er Sort i Fordel, da han har den bedre Kongestilling og e4 er svagere end d6.

- | | | |
|-----|--------|--------|
| 29. | | g7-g6 |
| 30. | Dd2-b2 | Tf8-e8 |



- | | | |
|-----|-------|--|
| 31. | f4-f5 | |
|-----|-------|--|

Hvid, som erkender, at hans Stilling lider af manglende Konsolidering, søger Forviklinger. Til dette Formaal var dog g4-g5 langt bedre, men alligevel utilstrækkeligt. F. Eks. 31. g4-g5, h6-h5! (ikke hxg paa Grund af Sg4 med godt Angreb) 32. g3-g4, h5-h4! truende d6-d5 eller Lf8.

- | | | |
|-----|---------|---------|
| 31. | | Le7-g5! |
| 32. | Db2-g2 | Dc7-e7 |
| 33. | f5xg6 | f7xg6 |
| 34. | Se3-f1 | Te8-f8 |
| 35. | Sf1-d2 | De7-e6 |
| 36. | Sd2-f3 | De6xg4 |
| 37. | Sf3xg5 | Dg4xg5 |
| 38. | Td3xd6? | Td8xd6 |
| 39. | Td1xd6 | Dg5-h5† |

Opgivet. (Dh3, Tf2† eller Kg1-Dc5†).

Noter af H. Norman-Hansen.

Parti Nr. 1506. Aljechins Forsvar. (164).

Spillet i Herning den 10. Maj 1936.

Bjørn Nielsen. H. Norman-Hansen.

Hvid. Sort.

- | | | |
|----|-------|--------|
| 1. | e2-e4 | Sg8-f6 |
|----|-------|--------|

Partiet blev spillet i sidste Runde og

kun den, der vandt, kunde gøre sig Haab om en Andel i Mesterskabet. Derfor spilles Aabningen med Kampvilje fra begge Sider.

- | | | |
|----|-------|--------|
| 2. | e4—e5 | Sf6—d5 |
| 3. | c2—c4 | Sd5—b6 |
| 4. | d2—d4 | d7—d6 |
| 5. | f2—f4 | |

Solidere er $e \times d$, hvorefter Sort har Valget mellem $e \times d$ — og Spillet har allerede Remiskarakter — og det mere risikable $c \times d$ efterfulgt af $g7—g6$ og $Lf8—g7$. Hvem der staar bedst efter 5. $f2—f4$, ved jeg ikke, men jeg foretrækker at spille Sort, fordi det hvide Bondefremstød kan standses i Tide, og Sort kan spille positionelt paa Svagheden d4. Derimod er det mindre klart, hvorledes Hvid skal gøre sine Chancer gældende, maaske skal det gøres ad kombinatorisk Vej, men det er straks vanskeligere i et Parti med 20 Træk i Timen.

- | | | |
|-----|--------|--------|
| 5. | | d6×e5 |
| 6. | f4×e5 | Sb8—c6 |
| 7. | Lc1—e3 | Lc8—f5 |
| 8. | Sb1—c3 | e7—e6 |
| 9. | Lf1—e2 | Lf8—e7 |
| 10. | Sg1—f3 | 0—0 |
| 11. | 0—0 | |

Paa 11. $d4—d5$ følger store Forviklinger, f. Eks. 11. —, $Sc6—b4$ 12. $Sf3—d4$, $Lf5—g6$ 13. $a2—a3$ (13. $d \times e$, $Le7—c5!$), $c7—c5!$ 14. $a \times b$, $c \times d$ 15. $Le3 \times d4$, $Le7 \times b4$ 16. $d5—d6$, $Sb6—d7!$ med Blokade af de hvide Bønder.

- | | |
|-----|-------|
| 11. | f7—f6 |
|-----|-------|

Nu nødvendigt paa Grund af Muligheden $d4—d5$, men det kan ogsaa ske uden Betænkelighed, fordi Svagheden paa $e6$ let kan taales. Ved en eventuel Afvikling i Centrum, hvor Bønderne paa $d4$ og $e6$ forsvinder, vil den hvide c-Bonde blive tilbage som en Svaghed, navnlig hvis den er gaet frem til $c5$.

- | | | |
|-----|--------|--------|
| 12. | e5×f6 | Le7×f6 |
| 13. | Dd1—d2 | Dd8—e7 |
| 14. | c4—c5 | |

Dette Træk, som tydeligt nok er svækkende, er ikke tvunget i denne Stilling. Alligevel bør det ikke kritiseres, for efter 14. $Ta1—d1$, $Ta8—d8$ kan Sort forstærke Trykket paa $d4$ enten ved Taarn-dublering eller maaske stærkere ved

- | |
|--|
| $h7—h6$, $g7—g5$, $Dg7$ med Trusel $g5—g4$. |
| 14. $Sb6—d5$ |
| 15. $Le2—c4$ |

Med Rette giver Hvid Afkald paa den konsekvente Fortsættelse 15. $S \times d5$, $e \times d$ (Overgang fra »hængende Bønder« til »blokeret Sikkerhed«) fordi Sort kommer til at staa for stærkt paa e-Linien, samtidig med at noget af Trykket paa $d4$ bibeholdes, selvom Muligheden for Frontalangreb paa $e4$ er elimineret.

- | | |
|-----|--------|
| 15. | Sd5×e3 |
| 16. | Dd2×e3 |
| 17. | Sc3—e2 |

Bedre var 17. $h2—h3$, som forhindrer $Lg4$ og truer med $g2—g4—g5$. Sort maa spille 17. —, $h7—h5$, og Hvid kan foreløbig holde $d4$.

- | | |
|-----|--------|
| 17. | Lf5—g4 |
| 18. | Lc4—d3 |

En interessant Idé. Hvid opgiver det besværlige Forsvar af $d4$ og søger at benytte sig af, at Sort med sit sidste Træk har fjernet Løberen fra Forsvaret af Rokadestillingen. Krisen nærmer sig.

- | | |
|-----|--------|
| 18. | Tf8—d8 |
|-----|--------|

Raffineret. Sort vil undgaa, at Dronning eller Taarn bliver fjernet fra Centrum ved en eventuel Afbytning.

- | | |
|-----|--------|
| 19. | Kg1—h1 |
|-----|--------|



- | | |
|-----|--------|
| 19. | Td8—d7 |
|-----|--------|

Det er for tidligt at slaa til straks, f. Eks. 19. $L \times f3$ 20. $De3 \times f3$, $Sc6 \times d4$ 21. $Df3—h5$, $g7—g6$ 22. $Ld3 \times g6$, $Sd4 \times e2$ 23. $Tf1 \times f6$.

- | | |
|-----|-------|
| 20. | h2—h3 |
|-----|-------|

Fremtvinger en Afgørelse. Paa andre Træk kan Sort konsolidere sig med $g7—g6$.

20. Lg4×f3
 21. De3×f3 Lf6×d4
 22. Df3—h5
 Eller 22. Sf4, g7—g5!
 22. g7—g6
 23. Ld3×g6 De7×c5
 24. Dh5—h6
 24. Dh5—h4, Dc5—e7 25. Dh4—h5,
 Td7—d5 26. Dh5—h6, De7—g7 27. Dh6
 ×g7†, Ld4×g7 28. Lg6—e4, Td5—d2
 var ikke bedre. Nu fremtvinges Dron-
 ningafbytning, og det følgende Slutspil
 er vundet for Sort trods de uligefarvede
 Løbere.

24. Ld4—e3
 25. Dh6—h4 Dc5—g5
 26. Dh4×g5 Le3×g5
 27. Lg6—e4 Sc6—e5
 28. Se2—g1 c7—c6
 29. Sg1—f3 Lg5—f6
 30. Sf3×e5 Lf6×e5
 31. Ta1—d1 Ta8—d8
 32. Td1×d7 Td8×d7
 33. b2—b3 Le5—g3
 34. Le4—c2 Td7—d2
 35. Tf1—f3 Td2×c2
 36. Tf3×g3 Tc2×a2

37. Tg3—d3
 Hvid har forsvaret sig behændigt og
 maa med dette Træk vinde en Bonde
 tilbage. Sort søger at give Bonden saa-
 ledes, at Stillingen samtidig afklares.

37. Ta2—a1†
 38. Kh1—h2 b7—b6
 39. Td3—d6 c6—c5
 40. Td6×e6 Ta1—b1
 41. Te6—e3 a7—a5
 42. g2—g4

Paa 42. Kg3 følger Tb1—c1 truende
 c5—c4. Hvid kan saa ikke spille Te6
 paa Grund af Tc1—c3†.

42. b6—b5
 43. Te3—c3 c5—c4
 44. b3×c4 b5—b4
 45. Tc3—d3 a5—a4
 46. c4—c5 a4—a3
 47. Td3—d8† Kh8—g7
 48. Td8—a8 Tb1—c1
 49. Ta8—a5 Tc1—c2†
 50. Kh2—g3 a3—a2
 51. Kg3—f4 b4—b3
 52. Kf4—e3 Tc2×c5
 53. Opgivet.

Noter af H. Norman-Hansen.

Parti Nr. 1507. Spansk Parti. (149).

Spillet i Herning den 9. Maj 1936.

L. Laursen. Jul. Nielsen,
 Holstebro. København.

Hvid. Sort.
 1. e2—e4 e7—e5
 2. Sg1—f3 Sb8—c6
 3. Lf1—b5 Lf8—c5
 4. Sb1—c3 Sg8—e7
 5. d2—d3

For spagfærdigt spillet.

5. 0—0
 6. Lc1—e3 Lc5—b6
 7. Lb5×c6

Dette kan dog ikke være rigtigt, bedre
 er 0—0.

7. Se7×c6
 8. 0—0 d7—d6

Sort er nu i Fordel, og den bestaar
 i, at Fremstødet f7—f5 kan ske straks,

medens det tilsvarende hvide Fremstød
 f2—f4 er forhindret.

9. h2—h3 f7—f5
 10. e4×f5 Lc8×f5
 11. Le3×b6 a7×b6
 12. Dd1—e2 Dd8—d7
 13. Kg1—h2 Ta8—e8
 14. Sf3—h4? Sc6—d4
 15. De2—d1 Lf5—e6
 16. Sc3—e2 Sd4—c6

Forskellen i Stillingen er nu klar.
 Hvid har 2 Springere daarligt udviklet,
 medens Sorts 5 Officerer alle staar godt.

17. Se2—g3 g7—g5
 18. Sh4—f3 g5—g4
 19. Sf3—g5 g4×h3
 20. Sg5×e6 Dd7×e6

Bedre er h3×g2.

- | | | |
|-----|--------|--------|
| 21. | g2×h3 | Kg8—h8 |
| 22. | Dd1—g4 | De6—f6 |
| 23. | Sg3—e4 | Df6—h6 |
| 24. | Dg4—g5 | Dh6×g5 |
| 25. | Se4×g5 | h7—h6 |
| 26. | Sg5—e4 | Sc6—d4 |
| 27. | c2—c3? | |

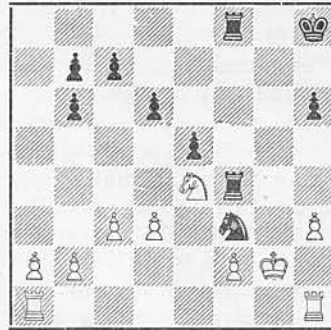
En Fejl! c-Bonden behøver ikke Dækning, Truslen var ikke S×c2, men derimod Sf3†, derfor var Se4—d2 meget bedre. Nu faar Sort sit Tryk paa den hvide Stilling føleligt forstærket.

- | | | |
|-----|---------|--------|
| 27. | Sd4—f3† | |
| 28. | Kh2—g2 | Tf8—f4 |
| 29. | Tf1—h1 | Te8—f8 |

Truende d6—d5.

(Se Diagrammet).

- | | | |
|-----|--------|---------|
| 30. | c3—c4 | Sf3—d2 |
| 31. | Se4×d2 | Tf4×f2† |
| 32. | Kg2—g3 | Tf2×d2 |
| 33. | Ta1—d1 | Td2×b2 |



Stilling efter Sorts 29. Træk.

- | | | |
|-----|--------|---------|
| 34. | Kg3—h4 | Tb2×a2 |
| 35. | Th1—g1 | Tf8—f4† |
| 36. | Kh4—h5 | Kh8—h7 |
| 37. | Tg1—g3 | Ta2—f2 |
| 38. | Td1—g1 | Tf4—f5† |
- Opgivet.

Noter af Julius Nielsen.

Parti Nr. 1508. Indisk Parti. (62).

Spillet i Herning den 9. Maj 1936, 1. Kl.

Gotfred Jacobsen, Chr. Nielsen,
Herstedester. Eskildstrup.

- | | | |
|----|--------|---------|
| | Hvid. | Sort. |
| 1. | d2—d4 | Sg8—f6 |
| 2. | Sg1—f3 | e7—e6 |
| 3. | c2—c4 | Lf8—b4† |
| 4. | Lc1—d2 | |

Foruden 4. Sc3. (se Parti Nr. 1436) kommer ogsaa 4. Sbd2 i Betragtning (Parti Kashdan—Erik Andersen, Hamborg Olympiaden).

- | | | |
|----|--------|--------|
| 4. | | Dd8—e7 |
| 5. | Sb1—c3 | |

Mere elastisk var Udviklingen 5. g3, 6. Lg2, 7. 0—0, hvorefter L×d2 er tvunget paa Grund af det truende Lc1 med paafølgende a3.

- | | | |
|-----|--------|--------|
| 5. | | b7—b6 |
| 6. | g2—g3 | Lc8—b7 |
| 7. | Lf1—g2 | 0—0 |
| 8. | 0—0 | Lb4×c3 |
| 9. | Ld2×c3 | d7—d6 |
| 10. | Ta1—c1 | |

Hvid vil undgaa Dobbeltbonden efter Sf6—e4×c3. Bedre var det at be-

holde Løberen og søge at gennemføre e2—e4.

- | | | |
|-----|--------|--------|
| 10. | | Sb8—d7 |
| 11. | Sf3—e1 | Lb7×g2 |
| 12. | Se1×g2 | Sf6—e4 |
| 13. | b2—b3 | Se4×c3 |
| 14. | Tc1×c3 | e6—e5 |
| 15. | d4×e5 | d6×e5 |
| 16. | e2—e4 | |

Efter dette positionelle Fejltræk er Sort i Fordel, idet han kan faa en Kæmpespringer paa d4 med Manøvren Sd7—c5—e6—d4, medens Hvids Springer paa d5 eller f5 kan fordrives.

- | | | |
|-----|--|---------|
| 16. | | Sd7—f6? |
|-----|--|---------|

Rettet mod det truende Sg2—e3—d5, men Sort maa ogsaa regne med Se3—f5 og Fremstødet c4—c5, derfor var Modangrebet Sc5 paa sin Plads.

- | | | |
|-----|--------|--------|
| 17. | Dd1—c2 | Ta8—d8 |
| 18. | Sg2—e3 | c7—c6 |
| 19. | c4—c5! | |

Følgerne af det daarlige 16. Træk har allerede medført Tabsstilling for Sort.

- | | | |
|-----|--|-------|
| 19. | | b6—b5 |
|-----|--|-------|

20. Se3—f5 De7—e6
 21. Kg1—g2
 For at kunne spille Sd6 uden det forstyrrende Dh3 og Sg4.
 21. g7—g6
 22. Sf5—d6 Td8—d7
 Længere Modstand muliggjorde Se8, f. Eks. 23. Tfd11, S×d6 24. cd1, T×d6 25. T×d6, D×d6 26. T×c6 med fordelagtig Slutspil for Hvid.
 23. Tc3—d3 Tf8—d8
 24. Tf1—d1 Sf6—e8

Et forstaaeligt Forsøg paa at fjerne den uhyggelige Gæst paa d6, men Hvids Fordel er saa stor, at det koster en Kvalitet straks.

25. Sd6—b7! Td7×d3
 26. Sb7×d8 Td3×d8
 27. Td1×d8 Kg8—f8
 28. Dc2—d2 Kf8—e7
 29. Td8—a8 f7—f5
 30. Dd2—d8† Ke7—f8
 31. Dd8—d6† opgivet
 Efter D×D 32. cd gaar Bonden lige op.

Parti Nr. 1509. Dronninggambit. (26).

Spillet i Herning den 10. Maj 1936, 1. Kl.

K. Lykke,
Esbjerg.

V. Hansen,
Valby.

- | Hvid. | Sort. |
|-----------|-------|
| 1. d2—d4 | d7—d5 |
| 2. c2—c4 | e7—e6 |
| 3. Sb1—c3 | c7—c5 |
| 4. c4×d5 | e6×d5 |
| 5. Sg1—f3 | c5×d4 |

Naar Sort vælger at spille den aggressive Tarrasch' Fortsættelse mod Dronninggambit, kan det ikke at være rigtigt at bytte paa d4, da Bondefremstødet e6—e5 ikke eksisterer mere efter 4. cd, ed, og d-Bonden bliver ret svag i denne Variant. Rigtigt var 5. —, Sc6 eller 5. —, Sf6.

- | | |
|-----------|--------|
| 6. Sf3×d4 | Sb8—c6 |
| 7. e2—e3 | |
- Bedre var fortsat Tryk paa d5 med 7. g3 og Lg2.

- | |
|------------------|
| 7. Sg8—f6 |
| 8. Lf1—b5 Dd8—c7 |
| 9. Lc1—d2 Lf8—d6 |
| 10. Sd4—f3 |

Stærkt var 10. Tc1! med Truslen 11. S×c6, bc 12. S×d5, S×d5 13. L×c6†.

- | |
|-------------------|
| 10. Lc8—g4 |
| 11. h2—h3 Lg4—d7 |
| 12. Ta1—c1 0—0 |
| 13. 0—0 Ta8—e8 |
| 14. Lb5—a4 a7—a6 |
| 15. La4—b3 Dc7—c8 |

Med denne fejlagtige Kombination opgiver Sort sin d-Bonde, hvorefter Diagonalen b3—f7 har en afgørende Indflydelse paa Forviklingerne til Gunst for Hvid.

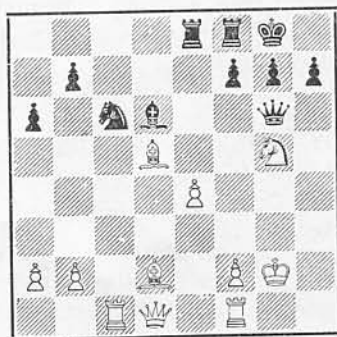
- | | |
|------------|--------|
| 16. Sc3×d5 | Ld7×h3 |
| 17. Sf3—g5 | |

Efter 17. gh, D×h3 er det sorte Angreb for stærkt.

- | |
|-------------------|
| 17. Lh3×g2? |
| 18. Kg1×g2 Sf6×d5 |
| 19. Lb3×d5 Dc8—f5 |
| 20. e3—e4 |

Dette Træk maa Sort have overset, da han slog paa g2.

- | |
|------------|
| 20. Df5—g6 |
|------------|



- | | |
|-----------|-------|
| 21. f2—f4 | h7—h6 |
|-----------|-------|

Vinder Officeren tilbage, men udelukker alle Muligheder for h-Liniens Forsvar.

22. Tf1—h1	h6×g5	26. Th1×h5	g7—g6
23. f4—f5	Dg6—f6	27. Th5—h6	g6×f5
24. Dd1—h5	Df6—h6	38. Lg5—f6	Opgivet
25. Ld2×g5	Dh6×h5		

Parti Nr. 1510. Indisk Parti. (52).

Spillet i Herning den 8. Maj 1936, 1. Kl.

Harry Poulsen, D. Ditlevsen,
Masned Sund. Maribo.

Hvid.	Sort.
1. d2—d4	Sg8—f6
2. c2—c4	e7—e6
3. Sb1—c3	Lf8—b4
4. Dd1—c2	d7—d5

I Reglen bibeholdes her Indisk Parti med 4. c7—c5.

5. Lc1—g5

En ældre Fortsættelse, der bedst besvares med dc. Godt er 5. cd.

5. Sg1—f3	Sb8—d7
6. b2×c3	Lb4×c3
7. b2×c3	h7—h6

En betænkelig Svækkelse, som udnyttes kraftigt af Hvid senere i Partiet.

8. Lg5—h4	c7—c6
9. e2—e3	Dd8—c7
10. Lh4—g3	Dc7—d8

Sort burde have spillet 9. Da5, hvilket nu kan besvares med 11. Ld6.

11. Lf1—d3	d5×c4
12. Ld3×c4	Sd7—b6

Feltet d5 har ingen Værdi for Sort, da Hvid behersker Centrum, som burde forsøges sprængt med c6—c5 forberedt af De7.

13. Lc4—d3	Sb6—d5
14. e3—e4	Sd5—e7
15. Sf3—e5	Sf6—h5
16. 0—0	0—0
17. Dc2—e2	Sh5×g3
18. f2×g3!	f7—f6
19. Se5—g4	f6—f5?

Svagt spillet. Hvids sidste Træk var ikke godt, idet Sort med 19. —, e6—e5! kunde rette sin Stilling noget op. Nu derimod gennemfører Hvid et fikst og nøjagtigt spillet Kongeangreb.

20. Sg4—e5	Dd8—e8
21. e4×f5	e6×f5
22. g3—g4!	Se7—g6

Eller fg 23. T×f8, D×f8 24. Tf1 og 25. De4 og vinder.

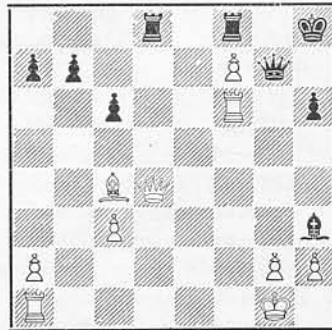
23. g4×f5	Sg6×e5
24. d4×e5	De8—e7
25. De2—e4	Lc8—d7
26. f5—f6!	g7×f6
27. Ld3—c4†	Kg8—h8

Tvungent.

28. Dd4—h4	De7—g7
29. e5×f6	Dg7—g5
30. Dh4—d4	Ta8—d8

Hvis 30. Lf5 da 31. f7†, Kh7 32. T×f5!

31. f6—f7†	Dg5—g7
32. Tf1—f6	Ld7—h3



33. Tf6×h6† Mat

Parti Nr. 1511. Dronninggambit. (15).

Spillet i Margate, Paasken 1936.

<i>E. Lundin.</i>	<i>B. Reilly.</i>	2. c2—c4	e7—e6
Hvid.	Sort.	3. Sb1—c3	Sg8—f6
1. d2—d4	d7—d5	4. Sg1—f3	Lf8—e7

5. e2—e3 0—0

Efter Hvids frivillige Indespærring af Lc1 synes 5. —, Sb8—d7 bedre, f. Eks. 6. Ld3, dc 7. Lc4, a6 o. s. v.

6. Lf1—d3 b7—b6

7. 0—0 d5×c5

8. Ld3×c4 Lc8—a6

Fremtvinger Afbytning af Hvids gode Løber, men medfører en daarlig Springerstilling paa a6, selv om Befrielsesforsøget understøttes derved.

9. Lc4×a6 Sb8×a6

10. Dd1—e2 Dd8—c8

11. e3—e4! c7—c5

12. d4—d5 e6×d5

13. e4—e5 Sf6—e8

14. Sc3×d5 Le7—d8

15. De2—e4 Sa6—c7

16. Sd5—f4 Sc7—e6

Det er ikke lykkedes Sort at befri sig ved c5, tværtimod er Officererne tvunget tilbage, og Mulighederne for at fordri-ve den hvide Dronning fra dens domi-rende Plads paa e4 er smaa.

17. Sf4×e6 f7×e6

18. Tf1—d1 Se8—c7

19. Lc1—g5

Et stærkt Udviklingstræk. Der truer 20. L×d8, T×d8 21. Sg5, g6 22. Df3 med forskellige Gevinstvarianter.

19. h7—h6?

Skal parere Truslen 20. Sg5, men giver Svenskeren Lejlighed til et bekendt Lø-beroffer paa h6, og hvor Pointen netop bestaar i 24. Sg5!



20. Lg5×h6 g7×h6

21. De4—g6† Kg8—h8

22. Dg6×h6† Kh8—g8

23. Dh6—g6† Kg8—h8

24. Sf3—g5! Ld8×g5

25. Td1—d3 Opgivet

Parti Nr. 1512. Indisk Parti. (54).

Spillet i Dresden-Turneringen i Juni 1936.

L. Engels,
Düsseldorf.

Dr. Aljechin.

Hvid.

Sort.

1. d2—d4

Sg8—f6

2. c2—c4

g7—g6

3. Sb1—c3

d7—d5

4. c4×d5

Sf6×d5

5. e2—e4

Sd5×c3

6. b2×c3

c7—c5

7. Sg1—f3

Lf8—g7

8. Lf1—c4

Da Sort spiller paa c Linien og agter at rykke frem med a og b Bønderne, ser Løbertrækket lidt udfordrende ud. Solidere 8. Le2.

8.

Sb8—c6

9. Lc1—e3

0—0

10. h2—h3

c5×d4

11. c3×d4

b7—b5

Exverdensmesteren modtager Udfordringen og stempler 8. Lc4 som Tempotab for Hvid. I et Parti Danielsson, Sverige—Carls, Tyskland, Zoppoort 1935, spillede Sort 11. —, Da5† 12. Ld2, Da3 og vandt hermed d Bonden, men Hvid fik Angrebet 11. —, b6, og Lb7 kom i Betragtning.

12. Lc4—e2 Lc8—b7

13. 0—0 Sb6—a5

14. Dd1—b1

Egenartet, men dog virksomt. e4 dæk-kes, og den sorte Dronningfløj udsæt-tes for et vist Tryk.

14. a7—a6

15. Tf1—c1 f7—f5

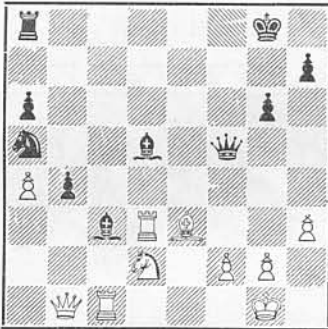
Skal opløse Hvids Centrum (med e7—e5) og skaffe de sorte Officerer større Aktionsradius, men, som det hurtigt

viser sig, er Trækket for skarpt igen.

- 16. e4×f5 Tf8×f5
 - 17. a2-a4! Lb7-d5
 - 18. Sf3-d2
- Hindrer Sb3.
- 18. e7-e5
 - 19. d4×e5 Lg7×e5
 - 20. Ta1-a3 b5-b4
 - 21. Ta3-d3 Le5-c3

Aljechin har spillet meget skarpt og energisk paa Gevinst, men den ubehagelige Løberbinding gendriver Sorts Partianlæg.

- 22. Le2-g4 Dd8-f6
- Sorts bedste Træk.
- 23. Lg4×f5 Df6×f5



- 24. Td3×c3!

Udmærket! Hvid tilbagegiver Kvaliteten, men beholder gode Udsigter i Slutspillet.

- 24. b4×c3

Med 24. —, D×b1 beholder Sort samlede Bønder paa Kongefløjen og tvinger den hvide Springer til en daarligere Plads.

- 25. Db1×f5 g6×f5
- 26. Tc1×c3 Sa5-c6
- 27. Sd2-f1 Kg8-f7
- 28. Sf1-g3 Ta8-g8
- 29. Tc3-c5 Sc6-e7

- 30. h3-h4 Kf7-e6
- 31. Le3-g5 f5-f4
- 32. Sg3-e2 Se7-g6
- 33. Lg5×f4 Ld5×g2
- 34. Se2-d4† Ke6-d7
- 35. Tc5-c7† Kd7-e8
- 36. Lf4-g3 Lg2-e4
- 37. Kg1-f1

Sandsynligvis var 37. T×h7 mere enkelt, men Hvid vilde paa Grund af Tidnød ikke risikere noget.

- 37. Sg6-f8
- 38. Kf1-e2 Tg8-g6
- 39. Ke2-e3 Le4-d5
- 40. Tc7-a7 Sf8-d7
- 41. Sd4-f5 Tg6-c6
- 42. a4-a5 Ld5-g2
- 43. Ke3-d4 Lg2-h3
- 44. Sf5-d6† Ke8-e7
- 45. Sd6-c4 Ke7-e6
- 46. Sc4-e3 Sd7-f6
- 47. Lg3-e5 Sf6-d7
- 48. f2-f4 h7-h5
- 49. Se3-d5 Tc6-c2

49. —, Sc5? 50. f5†!

- 50. Ta7-a6† Ke6-f7
- 51. Sd5-e3 Tc2-d2†
- 52. Kd4-c3 Td2-e2
- 53. Le5-d4 Te2-f2
- 54. Ta6-h6 Tf2×f4
- 55. a5-a6 Tf4-f2
- 56. a6-a7 Tf2-a2
- 57. Th6-h7† Kf7-e8
- 58. Th7-h8 Sd7-f8
- 59. Ld4-c5 og vandt.

Neue Leipziger Zeitung: Den unge Engels, der er Tysklands store Haab til München Olympiaden, gjorde sig allerede fordelagtig bemærket i den stærkt besatte Turnering i Bad Nauheim sidste Aar.

Parti Nr. 1513. Indisk Parti. (54.)

Spillet i Bad Manheim Maj 1936.

G. Ståhlberg.

P. Keres.

- Hvid.
- 1. d2-d4
 - 2. c2-c4

- Sort.
- e7-e6
 - Lf8-b4†

- 3. Sb1-c3
- Eller 3. Ld2, L×d2 4. D×d2, f5.
- 3. c7-c5
- 4. e2-e3

I Partiet Aljechin—Keres i samme Turnering, hvor Estlænderen anvendte det samme originale 2. Træk, fulgte 4. dc, L×c3† 5. bc, Da5.

- | | |
|----|--------------|
| 4. | Sg8—f6 |
| 5. | a2—a3 Lb4×c3 |
| 6. | b2×c3 0—0 |
| 7. | Lf1—d3 d7—d5 |
| 8. | c4×d5 e6×d5 |
| 9. | Sg1—e2 b7—b6 |

Løberudviklingen til a6 er antagelig det bedste Forsvar mod Hvids Opbygning.

- | | |
|-----|---------------|
| 10. | 0—0 Lc8—a6 |
| 11. | Ld3—c2 Sb8—c6 |
| 12. | Tf1—e1 |

Efter Partiet angav Ståhlberg f3 og Tf2 som bedre.

- | | |
|-----|--------------|
| 12. | Tf8—e8 |
| 13. | f2—f3 Ta8—c8 |
| 14. | d4×c5 |

Paa straks 14. Sg3 vinder Sort en Bonde: 14. —, cd 15. cd, S×d4!

- | | |
|-----|---------------|
| 14. | b6×c5 |
| 15. | Se2—g3 d5—d4! |

Dette Gennembrud aabner ganske vist for det hvide Løberpar, men paa Grund af sin frie Stilling faar Sort alligevel det bedste Spil.

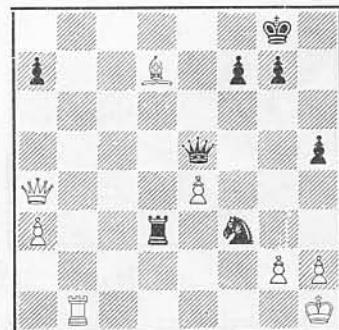
- | | |
|-----|----------------|
| 16. | e3×d4 c5×d4 |
| 17. | Te1×e8† Dd8×e8 |
| 18. | c3×d4 Sc6×d4 |

- | | |
|-----|--|
| 19. | Lc2—a4 |
| 19. | Ld3 koster Officer: L×d3 20. D×d3, De1† 21. Df1, D×f1 og 22. —, Sb3! |

- | | |
|-----|---------------|
| 19. | De8—e5 |
| 20. | Ta1—b1 Sf6—d5 |
| 21. | Lc1—b2 Sd5—c3 |
| 22. | Lb2×c3 Tc8×c3 |
| 23. | Kg1—h1 h7—h5 |
| 24. | La4—d7 Tc3—d3 |
| 25. | Dd1—a4 La6—b7 |
| 26. | Sg3—e4? |

I den aabne kombinationsrige Stilling befinder Estlænderen sig i sit rette Element og afgør efter dette Fejltræk Partiet i faa Træk.

- | | |
|-----|---------------|
| 26. | Lb7×e4 |
| 27. | f3×e4 Sd4—f3! |
| 28. | Opgivet |



Slutstillingen.

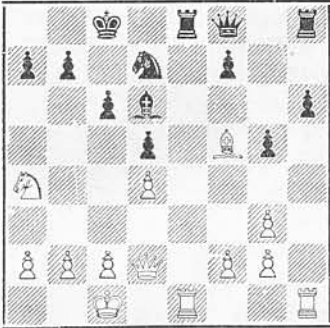
Parti Nr. 1514. Siciliansk Parti.

Spillet i Moskva i Maj 1936.

- | <i>Em. Lasker.</i> | <i>J. Capablanca.</i> | | | | |
|--------------------|-----------------------|--------|-----|--------|--------|
| | Hvid. | Sort. | | | |
| 1. | e2—e4 | c7—c5 | 13. | 0—0 | 0—0 |
| 2. | Sg1—f3 | Sb8—c6 | 14. | Se2—g3 | a6—a5 |
| 3. | d2—d4 | c5×d4 | 15. | Sf3—d4 | a5—a4 |
| 4. | Sf3×d4 | Sg8—f6 | 16. | Ta1—e1 | Tf8—c8 |
| 5. | Sb1—c3 | d7—d6 | 17. | Tf1—f2 | Sf6—e8 |
| 6. | Lf1—e2 | Lc8—d7 | 18. | Sd4×c6 | Ld7×c6 |
| 7. | Lc1—e3 | e7—e6 | 19. | f4—f5 | e6—e5 |
| 8. | Dd1—d2 | a7—a6 | 20. | Sg3—h5 | Dc7—b7 |
| 9. | f2—f4 | Dd8—c7 | 21. | Le3—g5 | f7—f6 |
| 10. | Sd4—b3 | b7—b5 | 22. | Lg5—e3 | Se8—c7 |
| 11. | Le2—f3 | Ta8—b8 | 23. | Dd2—d1 | Tc8—d8 |
| 12. | Sc3—e2 | Lf8—e7 | 24. | Tf2—d2 | Kg8—h8 |
| | | | 25. | a2—a3 | Tb8—c8 |
| | | | 26. | Le3—f2 | d6—d5 |

27.	e4×d5	Se7×d5	42.	Sg3-f1	Dd1-b1
28.	Lf3×d5	Td8×d5	43.	g2-g4	Lb3-c4
29.	Dd1-g4	Le7-c5	44.	Sf1-e3	Db1-h1
30.	Te1-d1	Lc5×f2†	45.	Se3×c4	Dh1×h2†
31.	Kg1×f2	Tc8-d8	46.	Kf2-e1	Dh2-g1†
32.	Td2×d5	Td8×d5	47.	Ke1-d5	Dg1-f2†
33.	Td1×d5	Lc6×d5	48.	Kd2-c1	Df2-f1†
34.	Dg4-b4	Db7-a7†	49.	Kc1-d2	b5×c4
35.	Kf2-e2	Ld5-c4†	50.	a3-a4	Df1-f4†
36.	Ke2-f3	Da7-a8†	51.	Kd2-c2	Df4×g4
37.	Kf3-f2	Da8-d8	52.	a4-a5	Dg4×f5†
38.	Db4-c3	Dd8-d1	53.	Kc2-c1	Df5-f2
39.	Sh5-g3	h7-h6	54.	Dc3-a3	Kh8-h7
40.	b2-b3	a4×b3	55.	Opgivet	
41.	c2×b3	Lc4×b3			

Rettelse til Partislutning i Juni Numret.



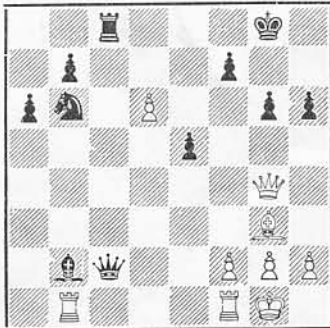
Ernst C. Sørensen. P. Korning.
Hvid. Sort.

Sort modtog efter 18. Da5, T×e1 19. T×e1 Taarnofret med Lb4 og tabte.

Den københavnske Mesterspiller H. Norman-Hansen gør med Rette opmærksom paa, at det enkle 19. —, Kb8! gen-driver Hvids Aktion paa Dronningfløjen. Springeren paa d7 er tabu paa Grund af Lb4 med Dronningfangst, og a7 Bonden er nu dækket. At Hvid ikke var indlevet saa meget i Partiet, at han ikke saa Dronningfangsten skyldtes, at hele Kombinationen blev gennemset under Tidnød.

Partislutning.

Spillet i Dresden Juni 1936.



Engels. Maroczy.
Hvid. Sort.

Sort har to Bønder for Kvalitet, men Hvids stærke Fribonde afgør Partiet.

28. Tb1×b2!

Den sorte Dronning lokkes paa Afveje.

28. Dc2×b2

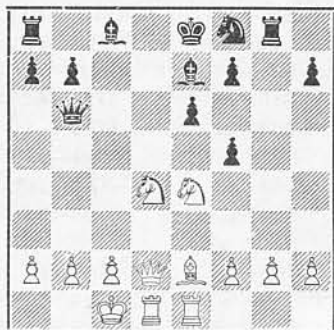
29. Dg4×c8†!

Springeren tvinges til et kompromitteret Felt.

29. Sb6×c8

30. d7×c8† Opgivet

En ligesaa smuk som sjældnen Kombination. Fribonden var stærkere end Dronning og Springer tilsammen.



Partislutning.

Spillet i Berlin 1936.

Adeler. Choinatzky.

Hvid. Sort.

Kun tilsyneladende er den sorte Konge godt beskyttet mod det svære, hvide Bateria paa d og e Linien. Der fulgte følgende Explosion:

- | | | |
|-----|----------|--------|
| 15. | Sd4×f5 | e6×f5 |
| 16. | Se4—f6† | Db6×f6 |
| 17. | Dd2—d8† | Le7×d8 |
| 18. | Le2—b5‡. | |

Partislutning.

Spillet i Herning den 10. Maj 1936, 2. Kl.



Vilh. Hansen, P. Bækgaard,
Nakskov. Vorgod.

Hvid. Sort.

16. Ld2×h6!

I Betragtning af Sorts Modtrusler paa Midten et usædvanligt smukt og tilmed fuldstændigt korrekt Offer.

16. Sf6—g4

Modtages Ofret 16. —, gh 17. D×h6 følger efter a) S×d4 18. Dg5†, Kh8 19. D×f6†, Kg8 20. Dg5†, Kh8 21. Dh6†, Kg8 22. Dh7‡. Spiller Sort 17. b) —, e6—e5 følger 18. Lh7†!, Kh8 19. de, Se5 20. Le4† og vinder. Paa 17. c) Dd8 eller d) De7 følger 18. Sg5 med Truslen Sh7.

Teksttrækket truer — med knusende Virkning — S×d4, men Hvid parerer enkelt og smukt...

17. Lh6×g7 f7—f6

Eller S×d4 18. L×d4, L×f3 19. Dg5‡ 17. —, K×g7 har Trappematten til Følge! 18. Dg5†, Kh8 19. Dh5†, Kg7 20. Dg4†, K~ 21. Dh4†, K~ 22. Dg5†, K~ 23. Dh6† og Dh7‡.

Nordisk Turnering.

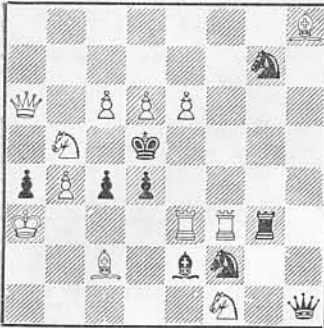
Til Trods for, at Udsendelsen af Bladet er udskudt nogle Dage, er det ikke lykkedes os at faa et Referat frem fra Nordisk Turnering. Vi skal i Bladets næste Nummer bringe et udførligt Referat fra denne Turnering.

Opgaveafdelingen.

Under Ledelse af P. Rasch Nielsen og O. G. Lauritzen.

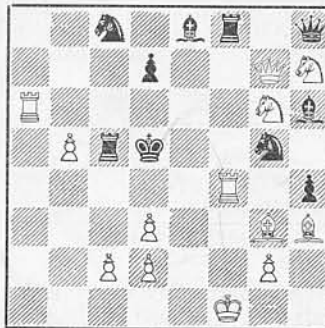
Originalopgaver (undtagen Nr. 4163—4164).

4160. V. L. Eaton, U. S. A.



Mat i 3 Træk.

4161. V. L. Eaton, U. S. A.



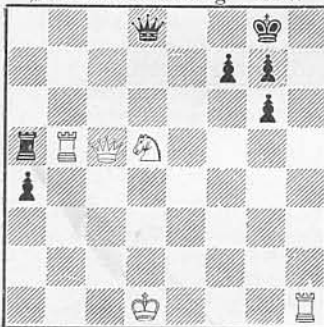
Mat i 3 Træk.

4162. K. A. K. Larsen, Hillerød.
(Korr. af Nr. 4115, tilegnet Dr. N. Høeg).



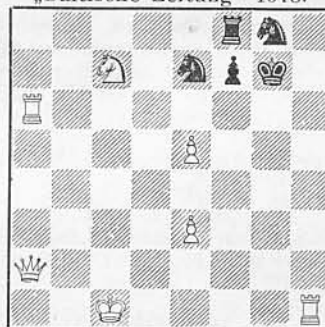
Mat i 3 Træk.

4163. A. Nimzowitsch.
„Baltische Zeitung“ 1918.



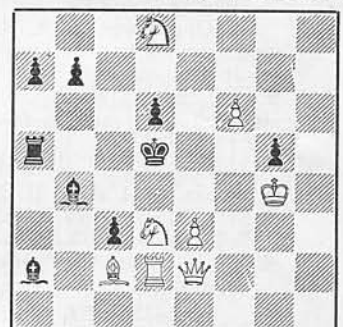
Mat i 3 Træk.

4164. A. Nimzowitsch.
„Baltische Zeitung“ 1918.



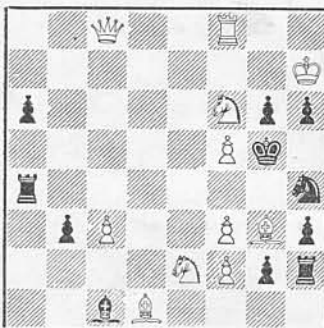
Mat i 3 Træk.

4165. A. L. Rotinjan, U. S. S. R.



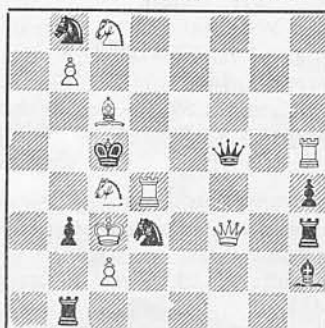
Mat i 3 Træk.

4166. I. Telkes, Ungarn.



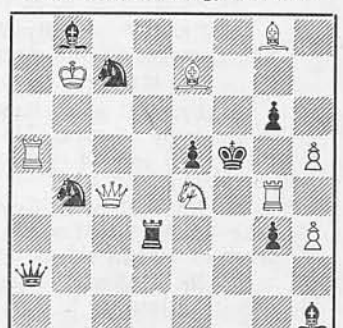
Mat i 3 Træk.

4167. N. Easter, England.



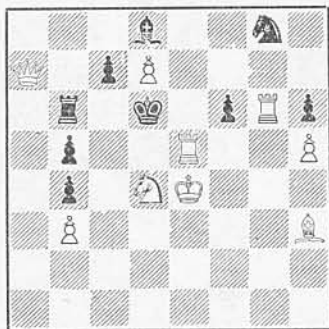
Mat i 2 Træk.

4168. Jac. Haring, Holland.



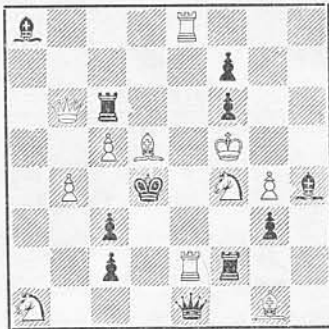
Mat i 2 Træk.

4169. B. Restad, Norge.



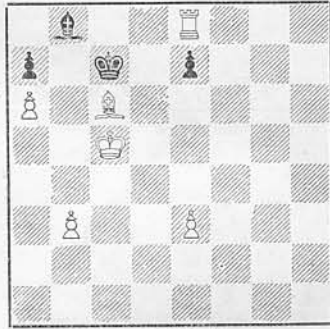
Mat i 2 Træk.

4170. N. Easter, England.



Selvmat i 3 Træk.

4171. P. Rasch Nielsen, Kbhvn.



Mat i 4 à 5 Træk.

Den store tyske Problemturning synes at sluge alle de Firetrækkere, der ellers skulde have været sendt til „Skakbladet“. For om muligt at bøde lidt herpaa er Nr. 4171 stillet sammen den 22. Juni i unormal Temperatur og med unormalt Trækantal. Af Hensyn til Løsernes prisværdige Ihærdighed i Sommertiden honoreres Opgavens Løsning unormalt med 3 Points, hvilket er rigeligt i Forhold til Vanskeligheden, idet Opgaveredaktionen, som ogsaa skal have Sommerferie, frabeder sig, at der anføres mere end første og andet Træk af Hvid. God Sommerferie!

Opgaverne af A. Nimzowitsch. - Rettelse. Nr. 4163 og 4164 har vi med Tak modtaget fra Landsretssagfører R. Prytz som Supplement til Juniheftets lille Samling, og vi bringer dem allerede nu, da der vel næppe er Udsigt til, at der foreløbig vil blive paavist flere Opgaver af Nimzowitsch. — I Nr. 4159 var sort Konge, som skal staa paa b7, desværre faldet ud. Løserfristen forlænges 1 Maaned for denne Opgave.

Løsninger til Opgaverne i Majnumret.

Nr. 4134 af G. H. Drese: 1. Tb4, Trusel f4†. 1. —, Taf3 2. Se3†. 1. —, Tff3 2. Sf4†. 1. —, Se3 2. Dd2†. 1. —, Sh~ 2. Dg5†. 1. —, Lf4 2. e8(D). 1. —, Te7 2. Se7†. 1. —, Tf4 2. Sf4†. Temavarianterne er fortræffelige og af solid Virkning. Naar saa tilmed Førstetrækket er godt, er en saa fin Opgave altid sikker paa Løseres og Dommeres Opmærksomhed. (O.G.L.)

Nr. 4135 af E. Valcins: 1. Tb5, c3 2. Ld5, Lg4 3. Df4†. 1. —, Tf3† 2. Sf3†, Desværre biløselig ved 1. Kf2, Tf3† 2. Sf3†. 1. —, Sd3† 2. d3.

Nr. 4136 af Vane Bor: 1. Lh2.

Nr. 4137 af Vane Bor: 1. f7×e8(S). De 8 sorte Forsvar gaar alle ud paa at give Sort Flugtfelt g4. (V.R.)

Nr. 4138 af S. P. Krüjtschkoff: 1. Dg8.

Nr. 4139 af Villy Nielsen: Tilsigtet er Lh3, men desværre uløselig efter 1. —, Sf5. Forsøget 1. Dh3 stranded paa Se4. (O.G.L.)

Nr. 4140 af L. H. Persson: 1. Lf2.

Nr. 4141 af P. Rasch Nielsen: 1. Sf5. — Jeg takker for Tilegnelsen af denne interessante Opgave. Motiverne for Undgaaelse af Dobbeltspil er gode, idet de er tilrettelagt paa en saadan Maade, at de ikke kan undgaa at fange Løserens Opmærksomhed. (K.A.K.L.)

Nr. 4142 af B. Restad: 1. Td2. Man vægrer sig ved at tro, at denne Stilling ikke er fundet af andre før, men det er maaske Columbus Æg om igen, og Forfatteren er i saa Fald et Geni. (K.A.K.L.)

Nr. 4143 af D. Vrengdenhil: 1. Lb1. Kun et Par enkelte Løserere har set den skjulte Biløsning 1. Dh2. (O.G.L.)

Nr. 4144 af D. Vrengdenhil: 1. Lg7.

Dansk Skak Unions Korrespondanceturneringer.

(Turneringsleder: Sparekassekasserer H. Rye, Frederikshavn).

15. Turnering.

Præmieuddelingen er i Anledning af Personskiftet indenfor Unionen bleven forsinket. I Løbet af første Halvdel af Juli vil dog alt være à jour. — De endnu løbende tre Grupper i denne Turnering mangler kun faa Partier. Hele Turneringen ventes afsluttet i de kommende Maaneder.

16. Turnering.

Der foreligger yderligere følgende Resultater og Ændringer:

Mesterklassen, Gr. A: 2/6, 4-7, *Gr. B:* 5-9, 5-7.

1. Klasse, Gr. A: 2/1, 2-8, Poul Larsen udgaar, 9/7, *Gr. B:* 2/4, Ax. Christiansen er afgaaet ved Døden, *Gr. D:* 4/2 ikke omv., *Gr. E:* 5/2, 2/3.

2. Klasse, Gr. A: Alfred Petersen udgaar, *Gr. B:* 4-9, 9/1, 5/1, 2-9, 6-9, *Gr. C:* 1-6, *Gr. D:* 3-5, 3/7, *Gr. E:* 4/7, *Gr. F:* 1/3, *Gr. G:* 3/2, 2-5, 5/4.

3. Klasse, Gr. A: 6/8, 1/10, 10/2, 9/10, 9/7, 7/5, 1/5, *Gr. B:* 1-3, 5/7, 2/7, *Gr. C:* 5/6, 3/2, 1-5, *Gr. D:* 3/4, *Gr. E:* 1-7, 2-7. *Gr. F:* 4-7, *Gr. G:* 1-5, 4/7, 7/2, 7/3, *Gr. H:* 2/1 3/1, 5/3, *Gr. J:* 5/4, 1/4

4. Klasse, Gr. A: 9/4, 4/8, 2/1, 4/2, *Gr. C:* 1-4, *Gr. D:* 6/3, 6/4, *Gr. E:* 2/3, 2/5, *Gr. G:* 3/1, A. Bang udgaar, *Gr. H:* 3/4 ikke omv., 2-3.

To af Turneringens smaa Grupper er allerede helt færdige, vi bringer dem hermed. Præmierne uddeles efter 15. Juli, eventuelle særlige Ønsker om Præmiens Art kan forinden fremsættes overfor Turneringslederen:

1. Klasse, Gruppe E.

	1	2	3	4	5	Pt.
1. A. Carlsen	—	1	1	1	0	3
2. H. Poulsen	0	—	1	1/2	0	1 1/2
3. C. Mariager	0	0	—	0	0	0
4. Chr. Nielsen	0	1/2	1	—	1/2	2
5. S. Engell	1	1	1	1/2	—	3 1/2

1. Pr. Kr. 15,00 S. Engell, København.
2. Pr. Kr. 10,00 A. Carlsen, Næstved.

3. Klasse, Gruppe J.

	1	2	3	4	5	Pt.
1. Aage Hansen	—	1/2	0	1	1	2 1/2
2. A. C. Andersen	1/2	—	0	0	1/2	1
3. R. Meyer	1	1	—	1/2	0	2 1/2
4. Kaj Hansen	0	1	1/2	—	0	1 1/2
5. P. Vestergaard	0	1/2	1	1	—	2 1/2

2 Præmier deles med Kr. 8,33 til:
Aage Hansen, Maribo.
Robert Meyer, Frederikshavn.
P. Vestergaard, Aalborg.

17. Turnering.

Herr Dommerfuldmægtig Mogens Funding, Vestervig, har nu givet Tilsagn om at overtage Ledelsen af Dansk Skak Unions Korrespondanceturneringer. — Herr Funding vil være kendt blandt Skakspillere i vide Kredse, ikke alene som en meget dygtig Skakspiller, men ogsaa som en Mand, der, hvor Lejlighed gaves, med Iver gik ind for ethvert Arbejde til Skaksagens Fremme. — For Skakspillet i Thy — hvor Herr Funding nu er bosat — har han gjort en betydelig Indsats, det skyldes ikke mindst hans aldrig svigtende Interesse, at Unionen har haft en betydelig Fremgang, ogsaa i Thisted Amt. — Herr Funding er nu Amtskredsformand derovre. — Kendskab til Korrespondanceskak har Herr Funding forud erhvervet sig ved at deltage i den nu løbende 16. Turnerings 1. Klasse. — Den nye Turneringsleder vil i Skakbladet for August fremkomme med Unionens Indbydelse til Deltagelse i 17. Korrespondanceturnering, som startes 15. September, og idet vi udtaler Forvisning om, at man ikke kunde finde nogen bedre Mand til denne Post, medgiver vi Herr Funding vore bedste Ønsker om fortsat Fremgang for Korrespondancespillet, saavist som denne særlige Form for Skakspil i væsentlig Grad kan medvirke til en almindelig Højnelse af Spillestyrken.

Meddelelser.

I Hillerød Skakforening, der ved sin centrale Beliggenhed saavel som ved sit Spil er førende i Frederiksborg Amt, afsløredes i Forsommeren et Billede af Foreningens forr. Aar afdøde Medlem *R. Milling* under livlig Tilslutning af Amtets Skakforeninger. Den mangeaarige Formand, Redaktør *Laurids Hansen*, holdt Mindetalen for Milling og fremhævede de karakteristiske Egenskaber som Skakspiller, der havde gjort ham til den Forgrundsfigur, som han var, idet han, dels ved sit Spil, dels ved den Indvirkning han udøvede paa de i hans yngre Dage noget ufuldkomne Skakspillere i mange af Nordsjællands nyfødte Skakforeninger, udviste en altid redbon Hjælpsomhed, naar der blev kaldt paa ham, der skabte en vis Nimbus om ham.

Laurids Hansen omtalte bl. a. den Anerkendelse, der var blevet Milling til Del ved Optagelsen i v. Bilguers store Skakhaandbog af en af ham indsendt Variant, og tegnede et levende Billede af hans Spillemaade og Art, det forbausende hurtige Overblik og de overraskende Kombinationer, der ganske vist, ved nærmere Eftersyn, ikke altid viste sig at være helt grundmurede, men som dog gjorde ham til en yderst farlig Modstander, for hvilken selv de bedste Spillere i København undertiden maatte ligge under.

Det var saaledes ikke uden Grund, der blev sat ham et beskedent Mindesmærke, der vil bevare hans Navn og Fortjeneste paa Skakomraadet i Efterkommeres Erindring. Og det turde være et Eksempel til Efterfølgelse. Der gøres i den Retning saa godt som ingenting i vore Skakkredse, sammenlignet med, hvad der gøres i Udlandet, hvor man ganske anderledes føler den Solidaritet, der skulde præge alle Skakforbund i Forstaaelse af det gamle Ord: »Man hædrer sig selv ved at hædre sine Forbilleder«.

H. E. Giersing.

Jødisk Skakklub, København, afholdt sin Generalforsamling d. 14. Maj. Hele Bestyrelsen afgik undtagen O. Glück, der modtog Genvalg som Kasserer. Nyvalgt blev: A. Rothstein, Formand, A. Mangurten, Sekretær, H. Becker, Bibliotekar, og M. Maiew, Materialforvalter.

Desuden vedtoges det eenstemmigt at afsende en Protestskrivelse til Københavns Skak-Union i Anledning af Dansk Skak Unions Deltagelse i Olympiaden i München.

I Anledning af Jødisk Skakklubs »Protestskrivelse«, der fremsætter en politisk Begrundelse for ikke at deltage i Olympiaden i München, har Københavns Skak-Union i en Svarskrivelse gjort Jødisk Skakklub opmærksom paa, at Dansk Skak Union er en *upolitisk* Organisation, som ifølge sine Love varetager udelukkende skaklige Formaal.

Red.

Herning Skakklub af 1936 har afholdt Generalforsamling. Formanden, W. Simonsen, ønskede ikke Genvalg, og i Stedet for valgte Mejeribestyrer Jacobsen. Lektor Madsen og Tømrermester A. Andersen genvalgte til Bestyrelsen.

Stormester Erich Eliskases, Østrig, Redaktøren af Wiener Schach Zeitung, kommer efter Afslutningen af Olympiaden i München og Turneringen i Nottingham paa en Simultan- og Foredragsturné til Danmark. Turnéen arrangeres af Journalist Alex Willadsen, Aalsgaarde, der vil udsende nærmere Meddelelser til Klubberne.

SKAKBLADET, udgivet af Dansk Skak Union, udgaar hver Maaned. Abonnement kan tegnes paa Bladets Ekspedition samt paa Postkontorene i Danmark, Norge og Sverige à Kr. 5,00 Aar, øvrige Udland Kr. 6,00 pr. Aar. Enkelte Numre faas i Ekspeditionen à Kr. 0,50.

Dansk Skak Union:

Formand: Sparekassekasserer H. Rye, Frederikshavn.

Sekretær: Sparekassefuldmægtig K. R. Iversen, Enghavevej, Vejle.

Kasserer: Assurandør Einar Jensen, Grønnevej 33, Holte. Telf. (Omegnen) Holte 67.

Redaktion: Sparekassefuldmægtig K. R. Iversen, Vejle.

Partiafdelingen: Ernst C. Sørensen, Stilling.

Opgaveafdelingen: P. Rasch Nielsen, Amalievej 21, 1. Sal, København V, og

O. G. Lauritzen, Egholmsvej 53, Vanløse.

Skakbladets Ekspedition: Vesterbrogade 21, St. o. G., København V. Telf. Eva 666.

Afleveret til Postvæsenet d. 8. Juli 1936.

A. Backhausens Bogtrykkeri, Horsens.

Løserturneringen. (58 Løserer).	Total April	41											Total Maj
		34	35	36	37	38	39	40	41	42	43	44	
A. L. Andersen	138	3	2	2	2	2	.	2	2	2	2	2	159
Emil Anderson	17	17
G. Andersson, <i>Sverige</i>	301	.	.	2	2	2	2	2	2	2	2	2	319
A. Bager	256	3	3	2	2	2	.	2	2	2	2	2	278
S. Bing	17 (3)	17 (3)
A. T. Bjerrum	202	.	.	2	2	2	2	2	2	2	2	2	220
H. Boas	416 (3)	3	5	2	2	2	2	2	2	2	2	2	442 (3)
A. Borgen	32 (6)	3	2	2	2	2	2	.	2	2	2	2	53 (6)
Brix Brixen	220	3	2	2	2	2	.	2	2	2	2	2	241
R. Christensen	126 (4)	126 (4)
R. Edens	138 (2)	3	5	2	2	2	2	2	2	2	2	2	164 (2)
G.A.Ekestubbe, <i>Sverige</i>	162	3	5	2	2	2	.	2	2	2	2	2	186
H. Eriksen	336 (3)	3	3	2	2	2	2	2	2	2	2	2	360 (3)
Fr. Hanghøj	260	260
Hansen, Aalborg	340 (1)	.	.	2	2	.	.	.	2	2	.	.	348 (1)
R. Janner	460	3	2	.	2	2	.	2	2	2	.	2	477
P. Jensen	290 (1)	290 (1)
Frimann Jepsen	22	22
Johan Jørgensen, <i>Norge</i>	31 (3)	3	3	2	2	2	.	.	2	2	2	2	51 (3)
R. Knudsen	182 (4)	182 (4)
H. Knuppert	12	.	2	.	2	2	.	2	2	2	2	.	26
A. Kramer	298	.	.	2	2	2	2	.	2	2	.	2	312
John Larsen	157 (2)	3	3	2	2	2	.	2	2	2	2	2	179 (2)
K. A. K. Larsen	251 (1)	3	5	2	2	2	2	2	2	2	2	2	277 (1)
V. Lemvig-Müller	428	442
A. Lundgren	106	3	.	2	2	2	.	2	2	2	2	2	125
Kr. Mikkelsen	38	38
O. Mygind	0	3	2	2	2	2	.	2	2	2	2	2	21
P. Holberg Møller	181 (3)	3	3	2	2	2	2	.	2	2	2	2	203 (3)
Aron Nielsen	275	.	.	2	2	2	2	2	2	2	2	2	293
Villy Nielsen	112	.	.	2	2	2	2	2	2	2	2	2	430
V. Odgaard	57	57
Jørgen Olesen	56 (1)	56 (1)
Harry Olsen	344 (7)	3	2	2	2	2	.	2	2	2	2	2	365 (7)
Eig. Pedersen	163	3	3	2	2	2	2	.	2	2	3	2	186
Iver Pedersen	94 (4)	94 (4)
J. P. Pedersen	473 (5)	3	3	2	2	2	2	.	2	2	3	2	496 (5)
Johs. Pedersen	360 (4)	3	5	2	2	2	.	2	2	2	2	2	384 (4)
L. M. Pedersen	146	146
P. Pedersen	137 (4)	3	3	2	2	2	.	2	2	2	1	2	158 (4)
A. M. Poulsen	50 (5)	50 (5)
Finn Poulsen	121	3	2	2	2	2	1	.	133
R. Prytz	324 (4)	324 (4)
Chr. Rasmussen	43 (1)	43 (1)
P. Reinsef	15 (1)	15 (1)
K. Rosenlov	394 (2)	3	2	2	2	2	2	2	2	2	2	2	417 (2)
V. Ropke	111 (7)	3	5	2	2	2	2	2	2	2	2	2	137 (7)
J. H. Schneider	9 (2)	9 (2)
Axel Skovlund	75 (1)	75 (1)
Jens Svendsen	432 (3)	3	3	2	2	2	2	2	2	2	2	2	456 (3)
E. Sørensen	195 (1)	195 (1)
Svend Thomsen	498 (1)	3	5	2	2	2	2	2	2	2	2	2	524 (1)
L. Lyhne Thøgersen	367	3	3	2	2	2	.	2	2	2	2	2	389
A. Tipsmark	445 (1)	3	2	2	2	2	.	2	2	2	2	2	466 (1)
P. Toft	0 (1)	0 (1)
Otto Weisflog	437	3	2	2	2	2	.	2	2	2	2	2	458
Johs. Wichmann	358	3	2	2	2	2	.	2	2	2	2	2	379
G. Øfsthus, <i>Norge</i>	108 (3)	3	3	2	2	2	2	2	2	2	2	2	132 (3)

Lemvig-Müller er godskrevet 14 Points for April.

Skakbrikker.

Danske Skakforeningers (Unions) Model. Prima Udførelse.

Ægte Buksbom. Springerne med Glasøjne og Manke. Røde & hvide Brikker. Pakket i Træ-Æske, der er delt i 2 Rum, med Skydelaag.....	Kr. 8,95
Ægte Buksbom. Springerne med Glasøjne og Manke. Røde & hvide Brikker. Pakket i fin poleret Træ-Æske, delt i 2 Rum, og med Klaplaag.....	„ 10,15
Ægte Ahorn. Pakket i Træ-Æske med Skydelaag. Røde og hvide Brikker...	„ 6,15
Ægte Ahorn. Pakket i Træ-Æske med Skydelaag. Sorte og hvide Brikker...	„ 6,55
Skakbrædter af Pap & Kunstlæder, forsynet med Tal og Bogstaver, 42×42.	„ 1,95
Skakbrædter af Pap & Kunstlæder, med Tal og Bogstaver, 1. Klases Arbejde, sammenfoldeligt, 42×42.....	„ 1,95
Skakbrædter af Voksdug, forsynet med Tal og Bogstaver, 40×40.....	„ 1,95
do. do. 48×48.....	„ 2,45
Skaktrykkeri komplet. Fineste Udførelse.....	„ 9,50

Skaklitteratur.

Franske Bøger.

Nye Bøger hjemkommen.

F. Palatz: „Miniatures Strategiques“. 200 udsøgte Miniaturer. Lige udkommen! Kr. 6,00

Engelske Bøger.

<i>R. Reti</i> : „Master of the Chess Board“. 210 Sider.....	indb. Kr. 9,50
<i>Dr. A. Aljechin</i> : „My best Games of Chess“. 1908—1923.....	„ „ 11,00
<i>J. Capablanca</i> : „Chess Fundamentals“.....	„ „ 11,00
<i>E. Snosko-Borowsky</i> : „The Middle Game in Chess“.....	„ „ 11,00
<i>A. Nimzowitsch</i> : „My System“.....	„ „ 14,00
<i>Brian Harley</i> : „Mate in Two Moves“.....	„ „ 5,50
<i>P. W. Sergeant</i> : „Morphy's Games of Chess“.....	„ „ 8,25

Hollandske Bøger.

Dr. A. Aljechin & Dr. M. Euwe: „Vor Match om Verdensmesterskabet“.
Lige udkommen! Mange Diagrammer & Billeder..... Kr. 5,75

Tyske Bøger.

<i>M. David & C. Otto</i> : „Udvalgte Slutspil“. Lige udkommen!.....	indb. Kr. 4,00
<i>F. Chalupetzsky m. fl.</i> : „Den store internationale Korrespondanceturnering“. En fortrinlig Bog. Lige udkommen!.....	„ 11,00
<i>Dr. S. Tartakower</i> : „Nye Skakstjerner“. Lige udkommen!.....	„ 3,75
<i>Hans Müller</i> : „Skakolympiaden i Warszawa 1935“. God Bog!.....	„ 1,45
<i>R. Spielmann</i> : „At ofre rigtig!“! Glimrende! Lige udkommen!.....	„ 5,50

Husk! Alle tidligere annoncerede Bøger haves paa Lager.

Rapportlister

til Korrespondancepartier
1 Ore pr. Stk.

Noteringsbøger,

let indbundet, med Rundetabeller, Diagrammer og Turneringlisier, 64 Sider..... 50 Ore, 12 Stk. Kr. 4,50.
Partinoteringlisier..... pr. Stk. 1 Ore.

Al Skaklitteratur føres eller skaffes.

Gavekort udstedes. — Forespørgsler besvares omgaaende.

Omgaaende og omhyggelig Ekspedition.

Foreninger Rabat.

Portofrit naar Beløbet forudbetales (kan vedlægges i Frimærker ved Bestillingen).

DANSK SKAKFORLAG

Telefon V. 9150 y.

Vodrofsvej 3 A. København V.

Postgiro 28734.