

SKAKBLADET



Medlemsblad for Dansk Skak Union.

29. AARGANG

OKTOBER 1933

NR. 10

Dansk Skak Unions Emblem i Sølv

udført paa Dansk Skak Unions Foranstaltning — leveres
i to Størrelser:



Med Knap 2,00 Kr. pr. Stk. + Porto

Med Naal 1,50 Kr. — —

10 Stk. portofrit.

Sendes mod Efterkrav ved Henvendelse til
Skakbladets Ekspedition, Jernbanegade 6, St. o. G., København V.

E. PARSHØJ

GULDSMED & SØLVSMED
ØSTERBROGADE 98 KØBENHAVN Ø.
TELF. CENTR. 2598

PRÆMIER JUBILÆUMSGAVER

Udført efter kunstneriske Tegninger

Afgang fra Kunstakademiet i 1909
som Billedhugger

Haandværkerf.s Sølvmedaille for
Cløreling 1900 - E. PARSHØJ

Haandværkerf.s Sølvmedaille for
Gravering 1910 Fru B. PARSHØJ

Kunstindustriel Prisopgave Sølv-
medaille 1904 - E. PARSHØJ

PRÆMIER

STORT
UDVALG

L. ERLANDSEN
Sølv- & Guldsmed
Frøderikshavn

Norsk Sjakkblad

(organ for Norsk Sjakkforbund)

10 hefter à 8 sider
pr. år.

Abonnementspris
2 kr. årlig.

Adr.:

„Høili“, Tyholtvejen,
Trondhjem, (Norge).

AVERTÉR

i

SKAKBLADET

I Oktober udkommer

KARL RUBEN

S · K · A · K

Vejledning for Begyndere
med talrige Illustrationer

JP

1 KR.

SKAKBLADET

Medlemsblad for Dansk Skak Union

REDAKTION:

Ansvarshavende Redaktør: Ingeniør, cand. polyt. *P. H. Clausager*

Redaktør af Partiafdelingen: *Ernst C. Sørensen*

Redaktører af Opgaveafdelingen: *P. Rasch Nielsen* og *O. G. Lauritzen*

MEDARBEJDERE:

O. H. Krause — *A. Nimzowitsch*

29. Aargang

Oktober 1933

Nr. 10

Fra Turneringen i Folkestone.

Det bedste Enkeltresultat opnaede Opocensky, Tjekoslovakiet, med en Gevinstprocent paa 88 (13 Partier). Derefter fulgte Aljechin, Frankrig 80% (12 Partier), Dake, U. S. A. og Lilienthal, Ungarn hver 77% (13 Partier), Kashdan, U. S. A. og Lundin, Sverrig hver 71% (14 Partier), Marshall, U. S. A. 70% (10 Partier).

Ubesejret forblev Opocensky, Lilienthal og Marshall.

Verdensmesteren tabte til Tartakower, Polen, og spillede remis med Kahsdan, U. S. A., Rosselli, Italien og Ståhlberg, Sverrig.

Industriforeningens Kampklub og Nimzowitsch.

Indlægget fra Industriforeningens Kampklub i Skakbladets September Nr. har foranlediget følgende Svar:

Uden at ville indlade mig paa en Polemik med vor ærede Opponent vil jeg bemærke 2 Ting:

- a) At jeg i mine Analyser ikke i det fjerneste havde tænkt paa at fornærme eller haane Kampklubbens Spillere fremgaar tydeligt af de indledende Bemærkninger til min Artikel »Fra Politikens Træningsturnering« i Septemberheftet, S. 136.
- b) Hvorfor betones der saa kraftigt, at jeg modtager et Honorar for mine Bidrag i »Skakbladet«? Kampklubben ved godt nok, at jeg i en Række af Aar har medarbejdet ved »Skakbladet« uden mindste Vederlag. Jeg er den fødte Skakpædagog, det glæder mig at lære fra mig, og jeg vilde, hvis »Skakbladet« ikke var i Stand til at betale, med Glæde have fortsat mit Arbejde uden at kræve Honorar. — Nej, ærede Kampklub, et Angreb *skal* være »*positionelt*« underbygget, og dette gælder baade for al Skakstrategi og al Polemik, ellers virker det ikke.

A. Nimzowitsch,

Stormester og Forfatter. Æresmedlem af S.S. og I.S.

Om samme Sag har vi fra Hr. Biel-Knudsen, Nykøbing F., modtaget et Indlæg, af hvilket vi hidsætter:

Industriforeningens Kampklub ønsker Censur med Partiernes Ordlyd. Paa det Punkt vil jeg protestere paa det kraftigste. Og jeg tror mindst 90% af Medlemmerne inden for D. S. U. vil indtage samme Standpunkt!

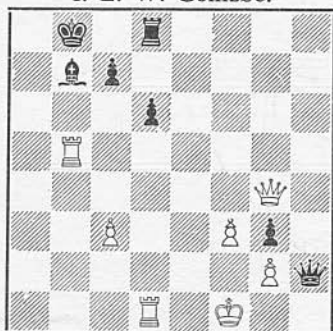
Nimzowitsch' Analyse samt Ordlyd til Partinoterne er af en saadan Beskaffenhed, at vi »mindre stærke Spillere« ikke kan lade være med at gaa Partierne igennem paa Skakbrædtet.

Biel-Knudsen,

Formand for Nykøbing F. Skakklub.

Endelig har vi modtaget følgende Bemærkninger til Parti Nr. 1316:

I. E. W. Gemzøe.



A. Nimzowitsch.

Stillingen efter 37. Træk.

38. Tb5×b7† Kb8×b7
 39. Td1—b1† Kb7—c6
 40. Dg4—a4† Kc6—d5
 41. Tb1—b5†

Et morsomt, næsten Bernhard Shawske Træk. Nimzowitsch forbarmer sig over 40. —, Kc6—d5 og besvarer det paa den eneste mulige Maade, der kunde puste nogen Mening i dette rørende, hjælpeløse Kongetræk. 41. Da4—b3† havde nemlig hurtigt ført til Mat. Er det N. en særlig Glæde at vinde Dronningen, selv naar det sker paa Bekostning af en direkte Mat?

Julius Nielsen.

Vi takker Hr. Julius Nielsen for Paavisningen af, at heller ikke Nimzowitsch altid er i Overensstemmelse med Skakvidenskabens strengeste Krav. Der er da ingen Grund til for os »mindre stærke Spillere« at tabe Modet, fordi vi saa ofte ser, hvor langt vi er fra at opfylde disse Krav.

Og hermed maa denne Sag være afsluttet i Skakbladet.

Red.

Provinsturneringen.

Efter Forslag fremsat af Amtskredsformand, Lærer Klintø, Hobro, gennemset og forsynet med enkelte Rettelser af Ingeniør, cand. polyt. Knud Hannemann, har Hovedbestyrelsen vedtaget nedenstaaende Tilføjelse til Reglementet, saaledes som det er optrykt i Skakbladet for Oktober 1932.

Efter 12. Linie f. o. Side 148 tilføjes:

»Sammensætningen af Spilleparrene kan ogsaa ske ved Hjælp af nedenstaaende Skemaer, idet Klubberne ved Lodtrækning betegnes ved et Bogstav, medens Tallene angiver den paagældende Spillers Placering paa Klubholdet. Den først anførte Spiller har Hvid«.

2 Klubber	3 Klubber	4 Klubber	5 Klubber
A1—B1	B1—C1 B2—A1	A1—D1 B1—C1 D1—E1	B1—C1 B2—A1
B2—A2	C2—A2	C2—A2 D2—B2	A2—E2 C2—D2
A3—B3	A3—B3 A4—C3	A3—B3 C3—D3	D3—A3 E3—B3 A4—C3
B4—A4	C4—B4	B4—A4 D4—C4	B4—D4 C4—E4
A5—B5	A5—C5 C6—B5	A5—C5 B5—D5	E5—A5 D5—C5 C6—B5
B6—A6	B6—A6	D6—A6 C6—B6	A6—B6 E6—D6

6 Klubber

A1—B1 C1—D1 E1—F1
 B2—C2 D2—E2 F2—A2
 A3—D3 B3—E3 C3—F3
 E4—A4 D4—B4 F4—C4
 A5—C5 E5—D5 F5—B5
 B6—A6 C6—E6 D6—F6

8 Klubber

A1—B1 C1—D1 E1—F1 G1—H1
 B2—C2 D2—E2 F2—G2 H2—A2
 A3—C3 E3—G3 D3—B3 H3—F3
 C4—E4 G4—D4 B4—H4 F4—A4
 A5—D5 F5—C5 H5—E5 B5—G5
 G6—A6 D6—F6 C6—H6 E6—B6

10 Klubber

A1—B1 C1—D1 E1—F1 G1—H1 J1—K1
 K2—A2 B2—C2 D2—E2 F2—G2 H2—J2
 A3—C3 E3—G3 J3—B3 D3—F3 K3—H3
 H4—A4 C4—E4 G4—J4 B4—D4 F4—K4
 A5—D5 G5—K5 B5—E5 H5—F5 C5—J5
 J6—A6 D6—G6 K6—B6 E6—H6 F6—C6

7 Klubber

C1—E1 F1—D1 G1—B1 B2—A1
 A2—F2 E2—G2 D2—C2
 B3—E3 G3—F3 D3—A3 A4—C3
 C4—G4 E4—D4 F4—B4
 A5—E5 D5—G5 F5—C5 C6—B5
 B6—D6 E6—F6 G6—A6

9 Klubber

E1—C1 D1—F1 G1—H1 J1—A1 A2—B1
 B2—E2 C2—D2 F2—G2 H2—J2
 G3—E3 J3—D3 H3—A3 F3—B3 B4—C3
 C4—G4 E4—J4 D4—H4 A4—F4
 D5—G5 B5—J5 F5—E5 H5—C5 C6—A5
 A6—D6 G6—B6 J6—F6 E6—H6

Anvendelsen af Skemaerne vil ganske overordentligt lette Parringen af Spillerne i disse Klubkampe, hvor der mødes med lige mange Spillere fra forskellige Klubber.

Et hæderligt Nederlag fra Træningsturneringen.

Illustreret ved A. Nimzowitsch.

I det følgende Parti ydes der fra den jydsk Eksperts Side en saa kraftig Modstand, at undertegnede kun med det yderste Besvær og under Anvendelse af hele sin Slutspilteknik kunde tilkæmpe sig en ret kneben Sejr. — En saadan Kamp fryder baade Tilskuerne, Sejrherren og — jeg havde næsten sagt — ogsaa den besejrede Spiller, fordi her er der en pæn og logisk Udviklingslinie, der, uden at blive brudt blot et eneste Øjeblik, harmonisk udløber i den logisk paa- budte Afslutning. Ganske anderledes føles det, naar Modstanderen af manglende Viden om strategiske Love gaar hen og spolerer sin egen Bondestilling eller bringer et meningsløst Officersoffer, saaledes at al Tvivl om Partiets Udgang fra nu af bliver bortelimineret.

Men mine kære Læsere vil jeg raade til at have strategiske Skrupler samt kende til noget, der hedder en strategisk Samvittighed: Respekter Lovene, hold Deres Bønder stærke og bevægelige, bloker fjendtlige fremrykningsdygtige Bonde- masser og iøvrigt stræb efter Officerscentralisering, kig ud efter 7. Række og glem helle rikke at skaffe Dem Fribønder. — Og saa skal de se, bliver vi nok dydttige allesammen samt faar mange smukke Sejre til Glæde for Dem selv og Deres gamle Skakmentor A. N.

Parti Nr. 1321. Uregelmæssig Spilaabning.

A. Nimzowitsch. Bjørn Nielsen.
 Hvid. Sort.

1. c2—c4 Sg8—f6
 2. Sb1—c3 e7—e6

3. e2—e4 d7—d5
4. e4—e5 d5—d4

Dertil er at bemærke, at det giver lige Spil, en Bemærkning, som af nogle vil blive opfattet som værende yderst »saglig«. Jeg personlig er imidlertid langt fra tilbøjelig til at opfatte Begrebet »Saglighed« saa snævert. Naar jeg nu siger, at den følgende Expansion af Be5 (eller e2) til g7, som forløber parallelt omend i modsat Retning med Røds Expansion af Bd4 (eller d7) til d2 i høj Grad er tidspræget, og at den minder om de parallelt og dog i modsat Retninger forløbende Expansioner af Sovjet og Nazi-Staten, saa opfatter jeg denne Bemærkning som værende *saglig*. — Og hvad der er vigtigst, dette Billede vil sætte Fantasien i Bevægelse og hjælpe til, at Læserne fuldt ud vil kunne assimilere de næste Træks dramatiske Begivenheder.

5. e5×f6

»Rigsdagsbranden«!

5. d4×c3

»Bourgeoisiet bliver decimeret«.

6. f6×g7

»Partierne bliver opløst«.

6. c3×d2†

»Menshevikerne — samt Trotzky — bliver landsforvist«.

7. Lc1×d2 Lf8—g7

Baade Hvid og »Rød« er nu »falden til Ro(?)« samt glæder sig — hver for sig! — over deres »ideale Statform«!!

8. Dd1—c2 Sb8—c6

9. Sg1—f3 Sc6—d4!

Denne fine Afbytning sigter til Formationen »Ld4« samt »Df6«, med andre Ord: Sort vil dublere paa Diagonalen h8—a1 med Løberen foran Dronningen. Ellers havde Hvid efter Lc3 og Lg7×c3, D×c3 erobret den omstridte Diagonal.

10. Sf3×d4 Lg7×d4

11. Lf1—d3

Paa 11. Lc3, Df6! 12. L×d4, D×d4 13. Td1, De5† 14. De2 (eller 14. Le2, Ld7 og det bliver Sort, der faar Diagonalen c6—g2 ved Hjælp af Lc6) 14. —, Da5†!

(ikke D×e2† g. paa L×e2 samt Lf3) 15. Dd2, D×d2† 16. T×d2 bliver det igen Sort, der faar Diagonalen til g2, ganske vist uden at det vilde betyde noget, f. Eks. 16. —, Ld7 17. Le2, Lc6 18. f3, Ke7 19. Kf2, Tad8 20. Thd1 og nu er det snarere Sort, der maa passe paa, fordi hans Bondestilling (Bh7) er den mindre kompakte. Det i Partiet skete Træk er en Nyhed, som jeg gerne vilde prøve ved denne Lejlighed.

11. Dd8—f6

12. 0—0 Lc8—d7

Bb2 var der ingen Glæde ved: 12. —, L×b2 13. Tb1, Ld4 14. Le4, c6 15. Tb3, med udmærket Spil for Hvid.

13. Ld3—e4 0—0—0

14. Ld2—c3 e6—e5

En lille og endda meget undskyldelig Fejl. Sort skulde være dristig i Steedet for samt spille 14. —, L×c3! 15. bc, e6—e5 for Eks. 16. Tb1, Lc6 17. L×c6, D×c6 18. Df5†, De6! 19. D×e6, fe 20. Te1, Td3 med Udjævning. Efter det i Partiet skete Træk faar Hvid en mikroskopisk Fordel.

15. Lc3×d4 e5×d4

16. Dc2—d3

Blokade!

16. Ld7—c6

17. f2—f3! h7—h5

Da L×e4, fe vilde aabne f Linien mod Bf7. Men muligvis var det alligevel rigtigst at indlade sig paa det, Remischancen var der i hvert Fald nok af. Nu derimod forstærker Hvid Trykket.

18. Ta1—e1 h5—h4

19. Le4—f5† Kc8—b8

20. b2—b4 Th8—h5

Han vil tvinge Løberen til en Erklæring.

21. Lf5—g4! Th5—h8

22. b4—b5 Lc6—d7

23. Lg4×d7 Td8×d7

24. a2—a4

Hvid maa gerne tillade sig at iscenesætte et Flojjangreb, hvorfor, spørger vi, jo, fordi han er i Besiddelse af e Linien samt af en ogsaa iøvrigt upaaklagelig Centralisering. Og Centraliseringen be-

rettiger til et lille Eventyr paa Fløjene.
24. Df6—g6

Ser godt ud, men Taarnslutspillet er alligevel ikke *helt* godt for Sort. I Betragtning kom 24. —, Db6 for at standse Bondeopløbet.

25. Dd3×g6 f7×g6

26. Te1—e6 Th8—g8

Paa 26. —, d3 27. T×g6, Td4 sker der simpelthen 28. Tg4.

27. Kg1—f2 d4—d3

28. Tf1—d1 b7—b6

29. Td1—d2.

Og igen bliver d Bonden blokeret: (Strategisk) Lov er Lov og Lov skal holdes! Og Loven siger: »En Fribonde skal blokeres«.

29. g6—g5

30. h2—h3 Tg8—d8

31. Kf2—e3 Td7—d4

Tillader en Afbytning, hvorefter d-Bondens Tab ikke mere kan standses. Men ogsaa efter 31. —, Kb7 32. Te5,

Td4 33. T×g5, T×c4 34. Tg4 var Bondetabet uundgaeligt.

32. Te6—e8 Td8×e8

33. Ke3×d4 Te8—d8†

34. Kd4—c3 Td8—e8

35. Td2×d3 Te8—e2

36. Td3—d2 Te2—e3†

37. Kc3—d4 Te3—e1

Paa 37. —, Te8 sker der 38. Tf2 (truende med f4) Tf8 39. Ke5.

38. Kd4—d5.

For at spille Td2—d4—g4.

38. c7—c5

Han gør alt for at redde Partiet!

39. Kd5—d6 Kb8—b7

39. —, Tc1 afpares gennem 40. Kc6,

Kc8 41. Td7, T×c4 42. T×a7.

40. Td2—d5 Te1—c1

41. Td5×g5 Tc1×c4

42. Tg4—g7† Kb7—c8

Ikke 42. —, Kb8 p. G. af Kc6.

43. Tg7×a7 og vandt.

Det var en haard Modstand!

Noter af A. Nimzowitsch.

Parti Nr. 1322. Retis Angreb.

Spillet i den tyske Mesterskabsturnering i Bad Pyrmont Juli 1933.

E. Bogoljubow. *B. Koch.*

Hvid. Sort.

1. Sg1—f3 d7—d5

2. c2—c4 d5—d4

Indført af Rubenstein og anbefalet af Dr. Krause i dennes »Oversigt over Spilleaabninger«. Trækket, der her i Landet ikke har været anvendt siden det meget omtalte Parti Island—Horsens, 1929, er nu atter ved at blive moderne. Iøvrigt henvises der til Dr. Krauses omhyggelige og indgaaende Noter til Parti Nr. 1055, Skakbl. Oktbr. 1929.

3. b2—b4 f7—f6!

4. a2—a3 e7—e5

5. e2—e4

Bedre er e3.

5. c7—c5

6. b4×c5

Stærkt i Betragtning kommer b4—b5, thi nu har Sort en Chance paa Dronningefløjen.

6. Lf8×c5

7. d2—d3 Sg8—e7

8. Sf3—h4 0—0

9. g2—g4

For at hindre det truende f6—f5.

9. Lc8—e6

10. Sb1—d2 Sb8—c6

11. Lf1—e2 a7—a6

12. Ta1—b1 Ta8—b8

13. Sd2—b3 Lc5—a7

14. a3—a4 b7—b5!

Hermed opnaar Koch nu det bedste Spil overfor sin store Modstander.

15. a4×b5 a6×b5

16. Lc1—a3

Eller cb, T×b5 17. Sd2 og Sort staar overlegent.

16. Dd8—d7?

Sort lader Chancen gaa fra sig. — Nødvendigt var bc 17. dc, Sb4.

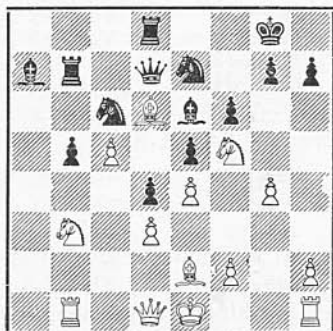
17. Sh4—f5 Tf8—d8

18. La3—d6!

Hensigten med dette Træk er et

Bondeoffer, der skal befri Hvid for Trykket paa Dronningefløjen.

18. Tb8—b7
19. c4—c5



Her havde Hvid en anden Mulighed
19. L×e7, S×e7 20. Sa5, Tb6 21. S×e7+,
D×e7 22. cb.

19. Se7—c8
20. Dd1—d2 Le6×f5
21. e4×f5! Sc8×d6
22. c5×d6 Dd7×d6
23. Le2—f3

Med Bondeofferet har Hvid nu opnaaet en kraftig Løberdiagonal, mens den sorte Løber nærmest er deplaceret.

23. Tb7—c7
24. 0—0 e5—e4

Et forgæves Forsøg paa at faa et

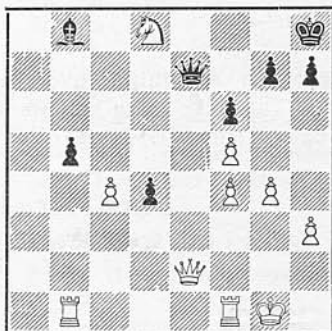
Matangreb paa Diagonalen b8—h2. En Idé var Lb6 for at hindre Sa5.

25. Lf3×e4 Sc6—e5
26. h2—h3 Tc7—e7
27. Dd2—a2 Kg8—h8
28. Sb3—a5! La7—b8

Truer med Mat i 3 Træk (29. Sf3+ 30. Kg2, Sh4+, 31. Kg1, Dh2+, der dog er let at parere, og Sort kan ikke længere undgaa det truende Sb7 med Kvalitetstab.

29. f2—f4 Se5—c4
30. d3×c4 Te7×e4
31. Sa5—b7 Dd6—e7
32. Sb7×d8 Te4—e2
33. Da2×e2! Opgivet.

Efter D×e2 følger naturligvis Te1.



Parti Nr. 1323. Dronningbondespil.

Spillet i Landshold-Turneringen i Folkestone 1933.

A. Dunkelblum, Jens Enevoldsen,

Belgien. Danmark.

Hvid. Sort.

1. Sg1—f3 Sg8—f6
2. c2—c4 c7—c6
3. d2—d4 d7—d5
4. e2—e3. g7—g6
5. Sb1—c3 Lf8—g7
6. h2—h3 0—0
7. Dd1—b3

Skal besværliggøre Udviklingen af Sorts Dronningfløj.

7. a7—a5!

Et taktisk Træk og vanskeligt at gen-drive. Paa a4 faar Sort Feltet b4 for sin Springer.

8. Lf1—d3 d5×c4

9. Ld3×c4 b7—b5

10. Lc4—d3 Sb8—d7

11. a2—a4?

Sort faar nu mindst lige Spil. Parti-anlægget tilsigter at aabne og udnytte Diagonalen g7—b2, hvilket lykkes med katastrofale Følger for Hvid.

11. b5—b4

12. Sc3—e4 Dd8—b6

13. 0—0 c6—c5

14. d4×c5 (?).

Letter Arbejdet for Sort. Hvid burde vente med dette og evt. tilstræbe at opnaa Springerstillingen paa c4.

14. Sd7×c5

15. Se4×c5 Db6×c5

16. e3—e4.

For at udvikle Lc1, men b2 bliver svag.

16. Lc8—e6

I Betragtning kom ogsaa Td8!

17. Db3—d1 Ta8—d8

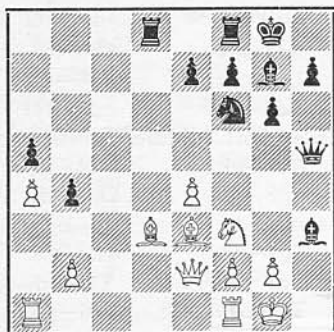
18. Lc1—e3 Dc5—h5

19. Dd1—e2 (?).

Rigtig var Sd4 med lige Spil, derfor havde 16. Td8 været stærkere end Le6.

Hvid saa imidlertid ikke Faren.

19. Le6×h3!



Paa g×h følger: 20. —, T×d3 21. D×d3, D×f3 med Angreb paa Bønderne h3 og e4, Aabning af Diagonalen, og Bonden b2 falder. Desuden faar Sort store Angrebschancer p. G. af den opløste hvide Kongestilling.

20. Dh5×e2

21. Ld3×e2 Lh3—e6

22. f2—f3

Hvid har intet Forsvar. Interessant er det, at Sort vinder paa den oprindelige Idé nemlig Løberdiagonalen til Trods for Bondegevinsten paa Kongefløjen.

22. Sf6—h5

23. Ta1—b1 Sh5—g3

Bedre var La2 efterfulgt af b3 og vinder let.

24. Tf1—f2 Sg3×e2†

25. Tf2×e2 Le6—b3

26. Le3—b6 Lg7—d4†

27. Lb6×d4 Td8×d4

28. Te2—e3 Lb3×a4

29. Tb1—a1 La4—d1!

30. Ta1×a5 Tf8—d8

Bonden paa b2 kan ikke forsvares. Resten er Teknik.

31. Ta5—c5 Td4—d2

32. b2—b3 Td2—b2

33. Tc5—c4 Td8—b8

34. Sc1—d3 Tb2×b3

35. Kg1—f2 Tb3—b1

36. Te3—e1 b4—b3

37. Tc4—b4 Tb8×b4

38. Sd3×b4 Ld1—c2

39. Te1—e2 Tb1—c1

Opgivet.

Parti Nr. 1324. Fransk Parti.

Spillet i Landshold-Turneringen i Folkestone 1933.

I. Page, Jens Enevoldsen,

Skotland. Danmark.

Hvid. Sort.

- | | |
|-----------|--------|
| 1. e2—e4 | e7—e6 |
| 2. d2—d4 | d7—d5 |
| 3. Sb1—c3 | Sg8—f6 |
| 4. Lc1—g5 | d5×e4 |
| 5. Sc3×e4 | Lf8—e7 |
| 6. Se4×f6 | Le7×f6 |
| 7. Lg5×f6 | Dd8×f6 |

Sort har nu bekvemt Spil.

8. Sg1—f3 0—0

9. Sf3—e5?

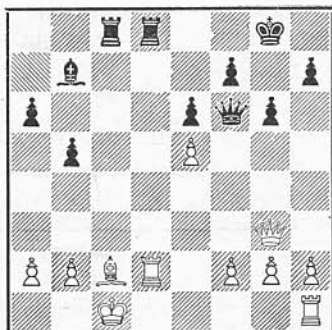
Efter dette Træk kommer Sort i Fordel.

9. c7—c5

10. c2—c3 Tf8—d8

11. Lf1—b5 c5×d4

12. c3×d4 a7—a6



13. Lb5—a4	b7—b5	Tc×c2† 21. Kb1, T×b2†	22. Kc1, Tb2—
14. La4—c2	Lc8—b7	c2† 23. Kb1, Le4	og vinder.
15. Dd1—d3	g7—g6	20. Kc1×d2	Df6—d8†
16. 0—0—0	Sb8—d7	21. Lc2—d3	Dd8—a5†
17. Dd3—g3	Ta8×c8	22. Kd2—e3	Da5×a2
18. Td1—d2	Sd7×e5!	23. Th1—b1	Tc8—d8
19. d4×e5		24. Ke3—e2	Da2—d5
Se Diagrammet.		25. h2—h4	Dd5×g2
19. Td8×d2!		og Sort vandt.	
Pointen. Slaar Hvid Df6 følger 20. —,		Noter af Jens Enevoldsen.	

Parti Nr. 1325. Dronninggambit.

Spillet i Landshold-Turneringen i Folkestone 1933.

<i>Jens Enevoldsen,</i>	<i>Reuben Fine,</i>	18. Sd2×c4	Sb6×c4
Danmark.	U. S. A.	19. Le2×c4	d6—d5
Hvid.	Sort.	20. Lc4—d3	f5—f4!
1. d2—d4	d7—d5	Nu faar Sort Initiativet.	
2. c2—c4	c7—c6	21. Tf1—e1	f4—f3
3. Sb1—c3	Sg8—f6	22. g2—g3	De6—d7
4. Sg1—f3	g7—g6	e3—e4 truede.	
5. Lc1—f4	d5×c4	23. Kg1—h1	Ta8—e8
6. Lf4—e5!	Sb8—d7	24. Ta1—c1	Tf8—f6
7. e2—e3	Sd7—b6	25. Tc1—d1	g6—g5
Sort forsøger at holde Bonden, men		26. e3—e4	d5×e4
kommer derved i en lidt trykket Stilling.		27. Te1×e4	Te8—d8
8. Sf3—d2	Lc8—e6	28. Ld3—f1	
9. Lf1—e2		For forsigtigt spillet. Dd2 havde stil-	
Ikke godt; rigtigt var De2. Hvis da		let Sort overfor Problemer.	
Lg7, saa 10. Sce4, 0—0 11. Sc5, Dc8 12.		28. Lg7—f8	
S×e6, D×e6 13. S×c4, og Hvid behol-		29. Te4—e3	Kg8—g7
der 2 Løbere med godt Spil.		30. Dc2—b3	g5—g4
9. Lf8—g7		31. h2—h4	Lf8—b4
10. Sc3—e4!	0—0	32. Lf1—c4	Td8—e8
11. Se4—c5	Dd8—c8	33. Db3—d3	Tf6—f8
12. 0—0	Sf6—e8!	34. Lc4—b3	Te8×e3
13. Le5—g3	f7—f5	35. Dd3×e3	Dd7—e7
14. a2—a4	a7—a5	36. De3—c1	h7—h6
15. Sc5×e6	Dc8×e6	37. Lb3—c4	
16. Dd1—c2	Se8—d6		
17. Lg3×d6	e7×d6		
		Remis.	
		Noter af Jens Enevoldsen.	

Parti Nr. 1326. Dronninggambit.

Spillet i Landshold-Turneringen i Folkestone 1933.

<i>R. F. Combe,</i>	<i>Julius Nielsen,</i>	4. Lc1—g5	Lf8—e7
Skotland.	Danmark.	5. Sb1—c3	0—0
Hvid.	Sort.	6. e2—e3	Sb8—d7
1. d2—d4	d7—d5	7. Ta1—c1	c7—c6
2. c2—c4	e7—e6	8. Lf1—d3	d5×c4
3. Sg1—f3	Sg8—f6	9. Ld3×c4	Sf6—d5

- | | | |
|-----|--------|--------|
| 10. | Lg5×e7 | Dd8×e7 |
| 11. | 0—0 | Sd5×c3 |
| 12. | Tc1×c3 | e6—e5 |
| 13. | d4—d5 | c6×d5 |
| 14. | Dd1×d5 | e5—e4 |
| 15. | Sf3—d4 | Sd7—f6 |

I Betragtning kommer Sb6. Der henvises iøvrigt til Noten efter 11. Træk i det for de 10 første Træks vedkommende identiske Parti Nr. 1303, Juli 1933. (P. Hage—K. Ruben).

- | | | |
|-----|---------|--------|
| 16. | Dd5—g5 | h7—h6 |
| 17. | Dg5—g3 | Sf6—h5 |
| 18. | Dg3—g6 | Sh5—f6 |
| 19. | Lc4—b3! | |

Se Diagrammet.

Truende med 20. T×c8 Tf×c8 21. Sf5, Df8 22. S×h6† o. s. v.

- | | | |
|-----|--------|--------|
| 19. | | Kg8—h8 |
| 20. | Dg6—g3 | Sf6—e8 |
| 21. | Tf1—c1 | Lc8—d7 |
| 22. | Lb3—d5 | Se8—d6 |
| 23. | h2—h3 | |



Tb3 besvares med Tac8.

- | | | |
|-----|--------|--------|
| 23. | | Ta8—c8 |
| 24. | Sd4—e2 | Tc8×c3 |
| 25. | Tc1×c3 | Tf8—c8 |
| 26. | Tc3×c8 | Ld7×c8 |
| 27. | Se2—c3 | Lc8—f5 |
| 28. | Kg1—f1 | Kh8—g8 |
| 29. | Kf1—g1 | Kg8—h8 |
| 30. | Kg1—f1 | Kh8—g8 |

Remis.

Noter af Axel Cruusberg.

Parti Nr. 1327. Spansk Parti.

Spillet i Landshold-Turneringen i Folkestene 1933.

- | | | | |
|-----------------------|--------|-------------------------|---------|
| <i>Bjørn Nielsen,</i> | | <i>A. I. Mackenzie,</i> | |
| Danmark. | | Skotland. | |
| 1. | e2—e4 | | e7—e5 |
| 2. | Sg1—f3 | | Sb8—c6 |
| 3. | Lf1—b5 | | a7—a6 |
| 4. | Lb5×c6 | | d7×c6 |
| 5. | d2—d4 | | e5×d4 |
| 6. | Dd1×d4 | | Dd8×d4 |
| 7. | Sf3×d4 | | c6—e5 |
| 8. | Sd4—e2 | | Lc8—e6 |
| 9. | Lc1—e3 | | Lf8—d6 |
| 10. | Sb1—c3 | | f7—f6 |
| 11. | 0—0—0 | | 0—0—0 |
| 12. | Le3—f4 | | Sg8—e7 |
| 13. | Td1—d2 | | Ld6×f4 |
| 14. | Se2×f4 | | Td8×d2 |
| 15. | Kc1×d2 | | Th8—d8† |
| 16. | Kd2—c1 | | Le6—f7 |
| 17. | Th1—d1 | | Td8—d4 |
| 18. | Sf4—e2 | | Td4×d1† |
| 19. | Kc1×d1 | | Kc8—d7 |
| 20. | Kd1—d2 | | b7—b5 |
| 21. | a2—a3 | | b5—b4 |
| 22. | Sc3—d1 | | Se7—c6 |
| 23. | Sd1—e3 | | Sc6—e5? |
| 24. | f2—f4 | | Se5—c6 |
| 25. | Se3—f5 | | g7—g6 |

- | | | |
|-----|--------|----------|
| 26. | Sf5—e3 | Kd7—d6 |
| 27. | Kd2—d3 | Sc6—a5 |
| 28. | c2—c3 | c5—c4† |
| 29. | Kd3—c2 | b4×a3 |
| 30. | b2×a3 | Sa5—b7 |
| 31. | Se3—g4 | Kd6—e7 |
| 32. | Se2—d4 | h7—h5 |
| 33. | Sg4—f2 | Ke7—d6 |
| 34. | g2—g4 | c7—c5 |
| 35. | Sd4—f3 | Sb7—d8 |
| 36. | g4—g5! | Sd8—e6 |
| 37. | g5×f6 | Se6×f4 |
| 38. | Sf3—g5 | Lf7—e8 |
| 39. | f6—f7 | Le8—a4† |
| 40. | Kc2—d2 | Kd6—e7 |
| 41. | Kd2—e3 | Sf4—g2† |
| 42. | Ke3—f3 | Sg2—e1† |
| 43. | Kf3—f4 | Se1—d3† |
| 44. | Sf2×d3 | c4×d3 |
| 45. | Kf4—e3 | c5—c4 |
| 46. | e4—e5 | La4—c6 |
| 47. | e5—e6 | Lc6—d5 |
| 48. | Sg5—h7 | Opgivet. |

Ved et kraftigt spillet Slutspil har Hvid ført Bondemajoriteten paa Kongefløjen, Afbytningsvariantens Idé, til Gevinst.

Parti Nr. 1328. Indisk Parti.

Spillet i den nordiske Holdkorrespondanceturnering.

E. Lundin,
Stockholm.*N. Lie,*
Skorping.

- | | |
|-----------|--------|
| Hvid. | Sort. |
| 1. d2—d4 | Sg8—f6 |
| 2. c2—c4 | b7—b6 |
| 3. Sb1—c3 | Lc8—b7 |
| 4. Sg1—f3 | e7—e6 |
| 5. Dd1—c2 | c7—c5 |
| 6. e2—e4 | c5×d4 |
| 7. Sf3×d4 | Lf8—c5 |
| 8. Sd4—b3 | |

Paa Le3 følger her Sc6.

- | | |
|-----|--------|
| 8. | Lc5—b4 |
| 9. | f2—f3 |
| 10. | Lc1—e3 |
| 11. | a2—a3 |
| 12. | Dc2×c2 |
| | d7—d6 |

Det truende c5 maa forhindres.

- | | | |
|-----|--------|--------|
| 13. | Lf1—e2 | 0—0 |
| 14. | 0—0 | Tf8—c8 |

Da Hvid staar stærkt paa Damefløj-
en, tør Sort ikke spille det naturligere
udseende Træk Ta8—c8.

- | | | |
|-----|--------|--------|
| 15. | Tf1—e1 | Sc6—e5 |
| 16. | Dc3—b4 | Sf6—d7 |
| 17. | Ta1—d1 | Sd7—c5 |
| 18. | Sb3—d4 | f7—f6 |
| 19. | Sd4—b5 | Se5—f7 |
| 20. | Db4—d2 | a7—a6 |
| 21. | Sb5—c3 | |

Der kan naturligvis ikke slaas paa
d6 paa Grund af Td8.

- | | |
|-----|--------|
| 21. | Lb7—c6 |
| 22. | Le2—f1 |
| 23. | Dd2—f2 |
| 24. | Lf2×c5 |
| 25. | Df2×c5 |
| | Lc6—d5 |

Ikke Lc6×e4 grundet paa den svage
Bonde paa e6.

- | | | |
|-----|--------|--------|
| 26. | Dc5—f2 | Ld5×c4 |
| 27. | f3—f4 | e6—e5 |
| 28. | f4—f5 | Db7—a7 |

Af Hensyn til et eventuelt Angreb
paa sin svage Kongefløj vil Sort nu af-
bytte Dronningerne. I Betragtning kom
her straks b5—b4 (Lf1×c4, b4×c3).

- | | | |
|-----|--------|---------|
| 29. | Td1—d2 | Da7×f2† |
| 30. | Kg1×f2 | Lc4×f1 |
| 31. | Te1×f1 | Tc8—c4 |
| 32. | Kf2—e3 | b5—b4 |

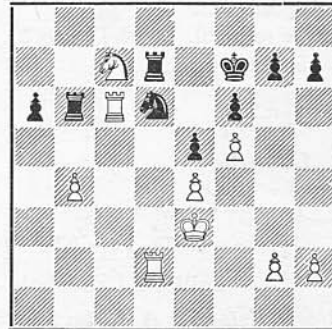
33. a3×b4

Sd5 besvares med Sg5.

- | | |
|-----|--------|
| 33. | Tc4×b4 |
| 34. | Tf1—a1 |
| | Tb4—b6 |

Her kunde spilles a5 for at hindre
den følgende Taarnindrængning.

- | | | |
|-----|--------|---------|
| 35. | Ta1—a5 | Sf7—d6 |
| 36. | Ta5—c5 | Ta8—a7 |
| 37. | b2—b4 | Kg8—f7 |
| 38. | Sc3—d5 | Tb6—b5 |
| 39. | Tc5—c6 | Ta7—d7 |
| 40. | Sd5—c7 | Tb5—b6! |

Herved afværger Sort den truende
Situation og fremtvinger en gunstig Af-
bytning.

- | | | |
|-----|--------|---------|
| 41. | Tc6×b6 | Sd6—c4† |
| 42. | Ke3—f3 | Sc4×d2† |
| 43. | Kf3—e2 | Sd2×e4 |
| 44. | Sc7×a6 | Se4—c3† |
| 45. | Ke2—e1 | |

Et fint Træk, som forhindrer Sort i
at vinde et Tempo ved Bondeskak.

- | | |
|-----|---------|
| 45. | e5—e4 |
| 46. | Sa6—c5 |
| 47. | Ke1—f2 |
| 48. | Tb6—b7† |
| 49. | Sc5—e6 |
| 50. | Tb7×g7† |
| 51. | Tg7—c7 |
| 52. | Kf2—g3 |
| 53. | Tc7—c8† |
| | e5—e4 |
| | Td7—d1† |
| | h7—h5 |
| | Kf7—g8 |
| | Td1—d5 |
| | Kg8—h8 |
| | Td5—d2† |
| | Sc3—d5 |

Hvid vælger den klare Remisvariant.

- | | | |
|-----|--------|--------|
| 53. | | Kh8—h7 |
| 54. | Se6—f4 | h5—h4† |
| 55. | Kg3—g4 | Sd5×f4 |
| 56. | Kg4×f4 | Td2×g2 |

Remis.

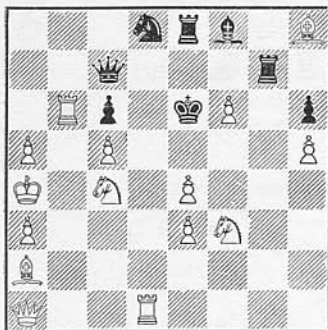
Noter af N. Lie.

Opgaveafdelingen.

Under Ledelse af P. Rasch Nielsen og O. G. Lauritzen.

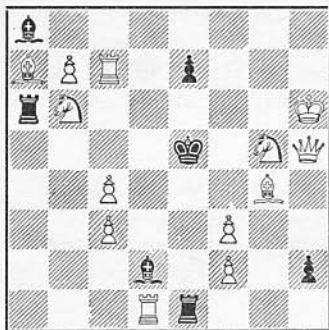
Originalopgaver.

3713. F. Böhm, Ungarn.



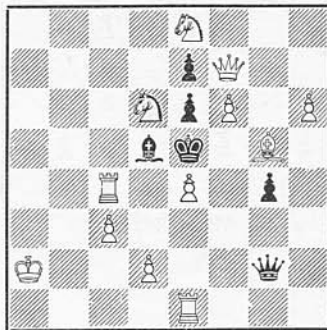
Mat i 2 Træk.

3714. C. G. Gavrilo, Rumænien.



Mat i 2 Træk.

3715. K. Hannemann, Kbhvn.



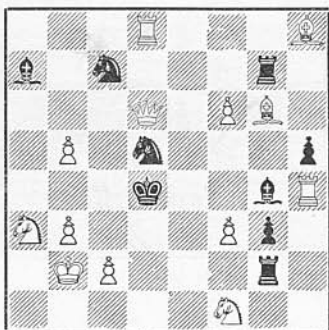
Mat i 2 Træk.

3716. K. Hannemann, Kbhvn.



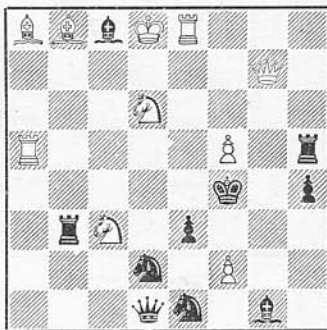
Mat i 2 Træk.

3717. K. A. L. Kubbel, U.S.S.R.



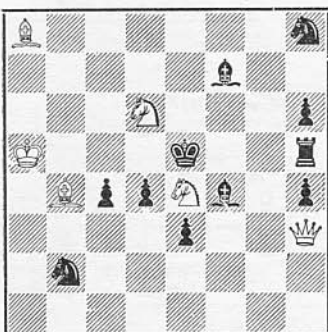
Mat i 2 Træk.

3718. S. S. Lewmann, U.S.S.R.



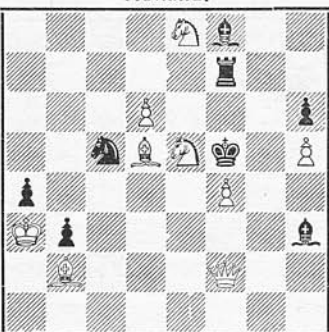
Mat i 2 Træk.

3719. V. Buhelt, Randers.



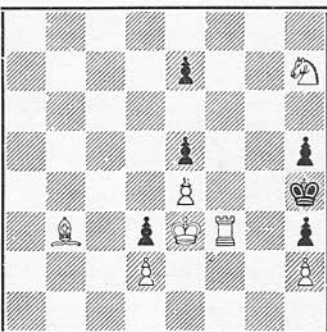
Mat i 3 Træk.

3720. J.J.Ebben & J.Opdenoordt, Holland.



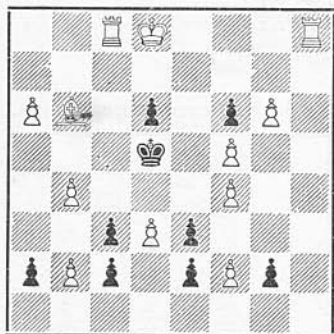
Mat i 3 Træk.

3721. K. Hannemann, Kbhvn.



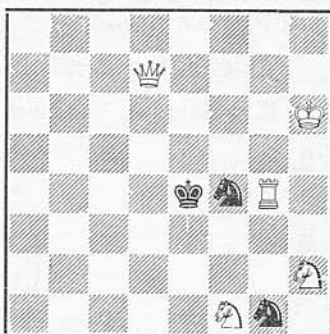
Mat i 3 Træk.

3722. K. A. L. Kubbel, U.S.S.R.



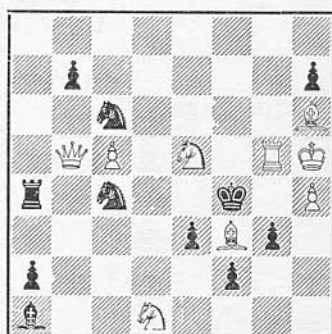
Mat i 3 Træk.

3723. O. G. Lauritzen, Kbhvn.



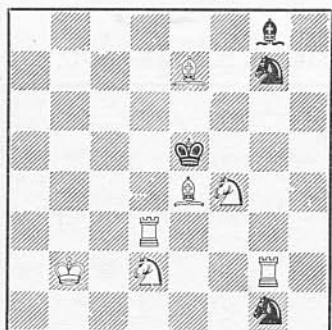
Mat i 3 Træk.

3724. S. S. Lewmann, U.S.S.R.



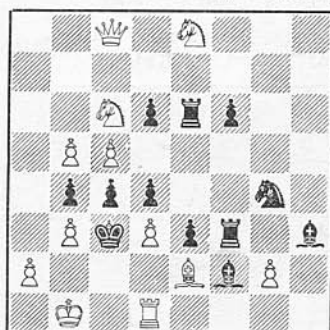
Mat i 3 Træk.

3725. H. Lies, Tyskland.



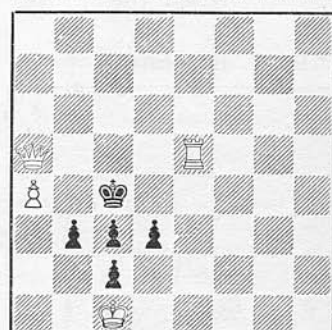
Mat i 3 Træk.

3726. J. A. J. Smith, England.



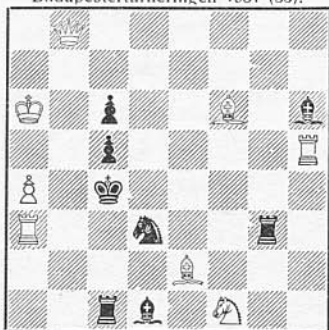
Mat i 3 Træk.

3727. K. Hannemann, Kbhvn.

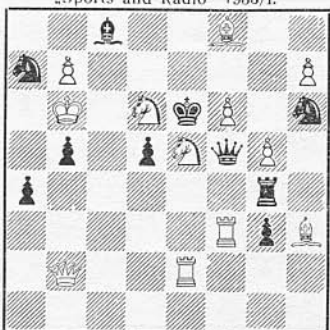


Selvmat i 2 Træk.

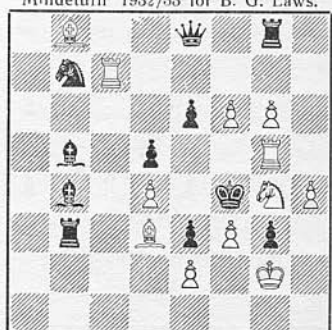
Reproduktioner.

3728. H. Gomoluch, Tyskland.
11. hædr. Omt.
Budapesterturneringen 1931 (33).

Mat i 2 Træk.

3729. Arth. Madsen, Svendborg.
9. særl. ros. Omtale
„Sports and Radio“ 1933/I.

Mat i 2 Træk.

3730. G. Gombik, Ungarn.
„Recommended“ i British Chess Fed.
Mindeturn 1932/33 for B. G. Laws.

Mat i 3 Træk.

Skakbladets Aarsturnering 1933. Af Hensyn til den begrænsede Plads beder vi de Forfattere, der endnu ønsker at deltage i Turneringen 1933, om snarest at indsende deres Opgaver. I næste Nummer vil der antagelig fremkomme Indbydelse til en Turnering for 1934, og til denne Turnering vil de Opgaver, der ikke maatte blive Plads til i Aar, blive overført. Vi kan forudse, at Opgaver, der modtages efter 1. November, i hvert Fald næppe kommer med i Aar.

Please send your problems for the tourney 1933 before 1. November.

Tilføjelse. Løsninger til de af „Schach-Ecke“ stillede Opgaver, som var anført i forrige Hæfte, skal afsendes senest den 30. November til Mr. E. J. van den Berg, Jachtlaan 92, Apeldoorn, Holland.

Kompositionsmatchen mellem Polen og Danmark. Resultatet af denne Match, som vi senere skal omtale lidt udførligere, foreligger nu. Danmark vandt med 19 Points mod 13. Desuden erobrede 3 Danskere de 4 Førstepremier svarende til de 4 opgivne Temaer. Mere kan man jo ikke ønske.

Løsninger til Opgaverne i Augustnumret.

Nr. 3681 af F. Palatz: 1. La4, Trusel 2. Td7+. 1. —, e2 2. Lb5. Bivalve og sort Selvblokade med hvid Liniespærring. (J.P.P.)

Nr. 3682 af C. Mansfield: 1. Lh1, Trusel 2. Se7. En tynd Hollænder. (K.A.K.L.)

Nr. 3683 af J. van Dijk: 1. Sc2. Byder ikke paa noget særligt Indhold, men 1. Trækket er godt. (O.G.L.)

Nr. 3684 af R. Büchner: 1. Tb6.

Nr. 3685 af J. Fux: 1. Sf3. Biløsninger: 1. Tc6. 1. Sb3. Atter en Tilegnelsesopgave, der er gledet gennem Forundersøgelsen, endda med 2 Biløsninger. (O.G.L.)

Nr. 3686 af C. Mansfield: 1. Lf4. Et tematisk 1. Træk giver Anledning til 3 interessante Krydsskak; desuden 6 andre Matter. (V.R.)

Nr. 3687 af A. Meurs: 1. Db4. Et 1. Træk som dette kræver et fyldigere tematisk Indhold, for at Helhedsindtrykket bliver tilfredsstillende. (O.G.L.)

Nr. 3688 af A. Meurs: 1. Le2.

Nr. 3689 af I. Neumann: 1. Sf4. To half-pin med Liniespærring; Flugtfelt. (V.R.)

Nr. 3690 af S. S. Lewmann: 1. Se5. Forfatteren har behandlet den samme Stilling i simple Form 2. Pr. Tepl. Schön. August 1932. (V.R.)

Nr. 3691 af A. Madsen: 1. Lg2. Godt motiveret 1. Træk. (O.G.L.)

Nr. 3692 af A. Madsen: 1. Le3.

Dansk Skak Unions 12. Korrespondanceturnering.

4. Klasse, Gruppe A.

	1	2	3	4	5	6	
1. J. V. Hansen.....	—	0	1/2	0	0	1	1 1/2
2. J. Petersen.....	1	—	1/2	1	1	1	4 1/2
3. P. Merten.....	1/2	1/2	—	1	1	1	4
4. K. Knudsen.....	1	0	0	—	1/2	1	2 1/2
5. N. H. Jørgensen...	1	0	0	1/2	—	1	2 1/2
6. M. M. Pihl.....	0	0	0	0	0	—	0

1. Pr.: Jens Pedersen, Thisted (22,50)
2. Pr.: P. Merten, Odense (12,50)

4. Klasse, Gruppe B.

	1	2	3	4	5	6	
1. Harry Jacobsen....	—	1	1/2	0	1	1/2	3
2. N. P. Ravn.....	0	—	0	1	0	0	1
3. Bertr. Jensen.....	1/2	1	—	1	1	1	4 1/2
4. H. Hansson.....	1	0	0	—	1	1	3
5. H. Rasmussen.....	0	1	0	0	—	1	2
6. O. Madsen.....	1/2	1	0	0	0	—	1 1/2

1. Pr.: Bertram Jensen, Svendborg (22,50)
2. Pr.: Harry Jacobsen, Væggerløse (6,25)
— H. Hansson, Haderslev (6,25)

4. Klasse, Gruppe C.

	1	2	3	4	5	6	
1. Chr. Glistrup	—	1	1/2	0	1/2	1/2	2 1/2
2. P. L. Rasmussen ...	0	—	1	0	1	1/2	2 1/2
3. G. Wilhjelm	1/2	0	—	0	1	1	2 1/2
4. M. Sønder	1	1	1	—	1	1/2	4 1/2
5. P. Mikkelsen	1/2	0	0	0	—	1/2	1
6. A. Lindberg	1/2	1/2	0	1/2	1/2	—	2

1. Pr.: M. Sønder, Aarhus (22,50)
 2. Pr.: Chr. Glistrup, Nexø (4,17)
 — P. L. Rasmussen, København (4,17)
 — G. Wilhjelm, Rudkøbing (4,16)

4. Klasse, Gruppe D.

	1	2	3	4	5	
1. H. K. Jensen	—	0	1	1	0	2
2. A. P. Bundgaard	1	—	1	1	1	4
3. Holm Andreassen	0	0	—	1	0	1
4. Kr. Mikkelsen	0	0	0	—	0	0
5. Th. Jensen	1	0	1	1	—	3

1. Pr.: A. P. Bundgaard, Aarhus (22,50)
 2. Pr.: Th. Jensen, Aabenraa (12,50)

4. Klasse, Gruppe E.

	1	2	3	4	5	
1. C. Mortensen	—	0	0	0	0	0
2. J. Lind	1	—	0	0	1	2
3. Karl Blom	1	1	—	1	1	4
4. G. Dissing	1	1	0	—	1	3
5. A. C. Nejbjerg	1	0	0	0	—	1

1. Pr.: Karl Blom, Aarhus (22,50)
 2. Pr.: G. Dissing, Hansted (12,50)

4. Klasse, Gruppe F.

	1	2	3	4	5	6	
1. A. Fjeldsted	—	1	1	1	1/2	0	3 1/2
2. P. Bundgaard	0	—	1	0	1/2	1	2 1/2
3. Sv. Hansen	0	0	—	0	0	0	0
4. C. M. Pedersen	0	1	1	—	1/2	1	3 1/2
5. Hunnerup	1/2	1/2	1	1/2	—	1	3 1/2
6. A. Nielsen	1	0	1	0	0	—	2

1. & 2. Pr.: A. Fjeldsted, Vejle (11,67)
 — Chr. M. Pedersen, Kbhvn. (11,67)
 — Hunnerup, Ringkøbing (11,67)

4. Klasse, Gruppe L.

	1	2	3	4	5	6	
1. M. Jønson	—	1	0	0	0	0	1
2. G. Sørensen	0	—	0	0	0	0	0
3. Marie Hansen	1	1	—	1	1	1	5
4. Carl Hansen	1	1	0	—	0	0	2
5. Sofus Møller	1	1	0	1	—	1	4
6. Aage Hansen	1	1	0	1	0	—	3

1. Pr.: Fru Marie Hansen, Vejle (22,50)
 2. — Sofus Møller, Aalborg (12,50)

4. Klasse, Gruppe G.

	1	2	3	4	5	
1. P. Kragh	—	1	0	0	0	1
2. Jul. Jacobsen	0	—	0	0	1/2	1/2
3. Henrik Hansen	1	1	—	1/2	1/2	3
4. Sv. Larsen	1	1	1/2	—	0	2 1/2
5. Oscar Hansen	1	1/2	1/2	1	—	3

1. & 2. Pr.: Henrik Hansen, Femø (17,50)
 — Oscar Hansen, Vejle (17,50)

4. Klasse, Gruppe H.

	1	2	3	4	5	
1. S. Thomsen	—	1	1	1/2	1	3 1/2
2. H. Larsen	0	—	1/2	1	1	2 1/2
3. Fritzbøger	0	1/2	—	0	1	1 1/2
4. W. Dons	1/2	0	1	—	1/2	2
5. W. Lund	0	0	0	1/2	—	1/2

1. Pr.: S. Thomsen, Hørve (22,50)
 2. — H. Larsen, Aarhus (12,50)

4. Klasse, Gruppe J.

	1	2	3	4	5	6	
1. J. Henriksen	—	0	0	0	1	0	1
2. S. Koefoed	1	—	0	1	0	1/2	2 1/2
3. H. Pedersen	1	1	—	0	1	1/2	3 1/2
4. A. Skovlund	1	0	1	—	1	1	4
5. P. Mogensen	0	1	0	0	—	1	2
6. Fritzbøger	1	1/2	1/2	0	0	—	2

1. Pr.: A. Skovlund, Frederikshavn (22,50)
 2. — H. Pedersen, Aarhus (12,50)

4. Klasse, Gruppe K.

	1	2	3	4	5	6	7	8	
1. P. Kristensen ..	—	1	1/2	1/2	0	1	1	1	5
2. J. Drachmann ..	0	—	1	1	0	1	1	1	5
3. P. Gurlev	1/2	0	—	0	0	1	0	1	2 1/2
4. A. Hammer	1/2	0	1	—	0	1	1	1	4 1/2
5. Børge Nielsen ..	1	1	1	1	—	1	1/2	1	6 1/2
6. V. Andersen	0	0	0	0	0	—	1	0	1
7. G. Østergaard ..	0	0	1	0	1/2	0	—	1	2 1/2
8. S. Aa. Sonne ..	0	0	0	0	0	1	0	—	1

1. Pr.: Børge Nielsen, Aarhus (25,00)
 2. & 3. Pr.: P. Kristensen, Bramminge (12,50)
 — J. Drachmann, Auning (12,50)

Dansk Skak Union ønsker samtlige Deltagere til Lykke med vel tilendebragt Kamp, og Turneringslederen takker for den Forstaaelse, Deltagerne stedse har vist overfor Reglementets Bestemmelser, hvorved enhver har bidraget sit til Turneringsens udmærkede, vellykkede Gennemførelse.

Dansk Skak Unions Korrespondanceturneringer.

(Turneringsleder: Sparekasssekasserer H. Rye, Frederikshavn).

13. Turnering.

Resultater: Mesterkl.: A. Desler 1—P. Korning 0, Mesterkl. B.: L. M. Pedersen 1—H. Persson 0.

1. Kl. A.: G. Bendtsen 1—R. Rasmussen 0. 1. Kl. B.: J. Gammelby 1—Axl Petersen 0.

2. Kl. B.: Johs. Hansen $\frac{1}{2}$ —O. Mortensen $\frac{1}{2}$, 2. Kl. C.: A. M. Andreasen Remis mod Gunnar Nielsen og vundet mod R. Dissing, J. A. Sørensen 1—Bjergvang 0, 2. Kl. E.: Aage Sinding vundet mod R. Christiansen og mod N. Jeppesen.

3. Kl. B.: J. Petersen 0—Carl Svendsen 1, 3. Kl. C.: A. Jungersen $\frac{1}{2}$ —Dyjrberg $\frac{1}{2}$, 3. Kl. D.: F. L. Klitbæk 1—G. Petersen 0, 3. Kl. G.: N. Pedersen 1—Carl Hansen 0.

4. Kl. A.: Casper Eliassen tabt til P. Mogensen og til S. Adolfsen, 4. Kl. D.: G. Olsen 0—A. Mortensen 1.

14. Turnering.

Paa det Tidspunkt nærværende skrives er der optaget ca. 170 Deltagere, hvormed det er givet, at *Turneringen bliver Unionens hidtil største Korrespondanceturnering.* — Denne særlige Form for vort Spil fejrer dermed en ny Triumf.

I Løbet af Septembers sidste Halvdel haaber vi, at alle Spillerne skal komme i Gang, og vi medgiver hver enkelt Spiller vore bedste Ønsker om en god og udbytterig Kamp.

Meddelelser.

Industriforeningens Skakklub afholdt den 24. September en Match i København mod Malmö Schacksällskap. Kampen endte med $9\frac{1}{2}$ Points til Malmö-Klubben og $7\frac{1}{2}$ til Industriforeningens Skakklub.

Aarhus Amtskreds. Som Formand er nyvalgt Viggo Nielsen, Stilling.

Esbjerg Skakforening har afholdt Generalforsamling. Bestyrelsen genvalgtes. — Klubturneringen paabegyndtes 18. September. Spilleaften er fremdeles hver Mandag.

Hobro Skakklub afholdt den 13. September ordinær Generalforsamling. Regnskabet balancerede med 97 Kr. Man vedtog for den kommende Sæson at forsøge at faa en Korrespondancekamp i Gang med en anden Klub. Lærerne Andersen, Christensen og Klintø nyvalgtes til Bestyrelsen, der konstituerede sig med Klintø som Formand, Andersen som Kasserer og Christensen som Turneringsleder.

Ringkøbing Skakklub afholdt aarlig Generalforsamling den 9. September 1933.

Da den hidtidige Formand, Overassistent Jeppesen, paa Grund af Bortrejse ikke kunde modtage Genvalg, nyvalgtes Toldforvalter Nørretranders. Til Kasse-

rer genvalgte Telegrafassistent Mikkelsen. Nyvalgt Bestyrelsesmedlem blev Statsbetjent Rasch.

Til Æresmedlem af Klubben udnævntes mangeaarigt Medlem og Bestyrelsesmedlem fhv. Lærer Jensen.

Vordingborg Skakklub fejrer den 12. Oktober sit 25-Aars Jubilæum ved en Fest i Kirkeskovpavillonen. I August og September Maaned har der inden for Klubben været afholdt en Jubilæumsturnering, der endnu ikke er afsluttet.

Nimzowitsch tager atter i Aar paa Provinsturne med Foredrag og Simultanspil. N. skyer ingen Møje for i et Foredrag at indprente Tilhørerne Skakspillets strategiske Regler, han fortæller paradoksale Historier og fremruller muntre Billeder, og ofte lykkes det ham saaledes, at hver Gang man i et Parti forsynder sig derimod, erindrer man: »Det var jo netop *det*, N. sagde, man ikke maatte gøre». Som Simultanspiller er N. derimod ikke morsom at have med at gøre. Man synes at staa rigtig godt; men pludselig er alle Veje spærret, man søger at finde en Brik, der kan flyttes og venter det afgørende Stød — eller er der en Mulighed for at slippe igennem? Det kan afgøres, hvis man inden den 18. Oktober skriver til Nimzowitsch, Ø. Farimagsgade 11, København K, og sikrer sig en Aften.

Fra Udlandet. Sultan Khan har vundet Mesterskabet for England med 9½ P., derefter fulgte Tylor med 9, Abrahams med 8, Alexander med 7½ og Thomas med 7.

Flohr og Pokorny delte Førstepladsen i Kampen om Mesterskabet for Tjekoslovakiet. Da Pokorny gav Afkald paa at spille Omkamp, tilfaldt Mesterskabet Flohr.

Birger Rasmusson har vundet Mesterskabet for Finland.

E. Myhre, Oslo, og T. Halvorsen, Oslo, delte Førstepladsen i Kampen om det norske Mesterskab.

Aljehin har i Chikago sat ny Rekord i Blindspil. Han spillede samtidig mod 32 Modspillere og opnaaede efter 12½ Times Spilletid 19 vundne, 9 remis og 4 tabte Partier.

Nye Medlemmer. Vanløse Skakklub er indmeldt med 20 Medlemmer. Formand: Kunstmaler Chr. Faber, Børglumvej 27, St., Vanløse.

Under 5. Hovedkreds er indmeldt Ikast Skakklub med 9 Medlemmer. Formand: Væver Løndahl Andreasen, Østergade, Ikast. Spillested: Central Cafeen, Spilletid: Onsdag Kl. 20.

Vi ønsker velkommen!

SKAKBLADET, udgivet af Dansk Skak Union, udgaar hver Maaned. Abonnement kan tegnes paa Bladets Ekspedition samt paa Postkontorerne i Danmark, Norge og Sverige à Kr. 5,00 pr. Aar, øvrige Udland Kr. 6,00 pr. Aar. Enkelte Numre faas i Ekspeditionen à Kr. 0,50.

Dansk Skak Union:

Formand: Trafikassistent J. T. Mortensen, Grønnegade 77, Aarhus.

Sekretær: Overretssagfører K. Grüner, Horsens.

Kasserer: Assurandør Einar Jensen, Hans Egedesgade 9, København N.

Redaktion: Ingeniør, cand. polyt P. H. Clausager, Kolding.

Partiafdelingen: Ernst C. Sørensen, Sølvgade 8, Horsens.

Opgaveafdelingen: P. Rasch Nielsen, Amalievej 21, 1. Sal, København V, og

O. G. Lauritzen, Egholmsvej 53, Vanløse.

Skakbladets Ekspedition: Jernbanegade 6, St. o. G., København V. Tlf. Byen 5628 x.

Aflleveret til Postvæsenet d. 1. Oktober 1933

A. Backhausens Bogtrykkeri, Horsens.

Løserturneringen (57 Løser).	Total Juli	36														Total Aug.
		81	82	83	84	85	86	87	88	89	90	91	92			
A. Andreassen	53	3	3	.	2	1	2	2	2	2	2	.	2	74		
S. Bing	77 (2)	3	3	2	2	2	2	2	2	2	2	2	2	103 (2)		
H. Boas	356 (1)	3	3	2	2	4	2	2	2	2	2	2	2	384 (1)		
A. Borgen	96 (4)	3	3	2	2	1	2	2	2	2	2	2	2	121 (4)		
R. Büchner, Tyskland	131	3	3	2	2	2	2	2	2	2	2	2	2	157		
R. Christensen	53 (2)	3	3	2	2	1	2	2	2	2	2	2	2	78 (2)		
E. Clausen	442 (2)	442 (2)		
H. Dissing, Egebjerg	280	280		
R. Edens	103	3	3	2	2	4	2	2	2	2	2	2	2	131		
H. Eriksen	387 (1)	3	3	2	2	2	2	2	2	2	2	2	2	413 (1)		
V. Hadac, C. S. R.	267	3	3	2	2	2	2	2	2	2	2	2	2	291		
Fr. Hanghøj	21	3	3	2	2	1	2	2	2	2	2	2	2	44		
H. Hannemann	200 (5)	3	3	2	2	4	2	2	2	2	2	2	2	228 (5)		
Hansen, Aalborg	103	3	3	2	2	2	2	2	2	2	2	2	2	127		
Holger Hansen	198	3	3	2	2	1	2	2	2	2	2	2	2	223		
Poul Hansen	31 (1)	3	3	2	2	2	2	2	2	2	2	2	2	57 (1)		
Arne Henriksen	12 (1)	12 (1)		
V. Hesselberg	265	265		
R. Janner	104	3	3	2	2	1	2	2	2	2	2	2	2	127		
H. Jensen	262	3	3	2	2	2	2	2	2	2	2	2	2	286		
Johan Jørgensen, Norge	150 (1)	3	3	2	2	2	2	2	2	2	2	2	2	174 (1)		
Viggo Klausen	345	345		
P. Kniest, Tyskland	45	45		
R. Knudsen	427 (2)	3	3	2	2	4	2	2	2	2	2	2	2	455 (2)		
E. Kops	339	.	3	2	.	.	2	2	2	2	2	2	2	354		
John Larsen	107	3	3	2	2	3	2	2	2	2	2	2	2	134		
K. A. K. Larsen	130	3	3	2	2	2	2	2	2	2	2	2	2	156		
V. Lemvig-Müller	0	3	3	2	2	2	2	2	2	2	2	2	2	26		
V. Lundholm	212 (1)	3	3	2	2	2	2	2	2	2	2	2	2	238 (1)		
Kr. Mikkelsen	499	499		
P. Møller Mogensen	23 (1)	3	3	2	2	.	2	2	2	2	2	2	2	45 (1)		
P. Holberg Møller	149 (2)	3	3	2	2	.	2	2	2	2	2	2	2	173 (2)		
Harry Olsen	282 (5)	3	3	2	2	3	2	2	2	2	2	2	2	309 (5)		
R. Paarup	166	3	3	2	2	2	2	2	2	2	2	2	2	192		
Iver Pedersen	478 (3)	478 (3)		
J. P. Pedersen	414 (4)	3	3	2	2	2	2	2	2	2	2	2	2	440 (4)		
Johs. Pedersen	126 (4)	126 (4)		
Jørgen Pedersen	0	3	3	2	2	1	2	2	2	2	2	2	2	23		
P. Pedersen	481 (2)	3	3	2	2	.	2	2	2	2	2	2	2	501 (2)		
A. M. Poulsen	388 (3)	388 (3)		
R. Prytz	93 (3)	3	3	2	2	4	2	2	2	2	2	2	2	121 (3)		
P. Reinseth	192	3	3	2	2	2	2	2	2	2	2	2	2	216		
K. Rosenløv	452	3	3	2	2	2	2	2	2	2	2	2	2	478		
V. Røpke	478 (4)	3	3	2	2	3	2	2	2	2	2	2	2	505 (4)		
J. H. Schneider	432	3	3	2	2	1	2	2	2	2	2	2	2	455		
Tage Siim	485 (2)	3	3	2	2	1	2	2	2	2	2	2	2	508 (2)		
Axel Skovlund	28	28		
Jens Svendsen	477 (1)	3	3	2	2	2	2	2	2	2	2	2	2	501 (1)		
E. Sørensen	275	3	3	2	2	1	2	2	2	2	2	2	2	298		
H. Sørensen	396	396		
Johs. Sørensen	183	183		
M. Sørensen	74	74		
Svend Thomsen	42	3	3	2	2	3	2	2	2	2	2	2	2	69		
A. Tipsmark	254	3	3	2	2	.	2	2	2	2	2	2	2	278		
P. Toft	309	3	3	2	2	4	2	2	2	2	2	2	2	337		
Johs. Wichmann	18	3	3	2	2	.	2	2	2	2	2	2	2	42		
G. Øfsthus, Norge	81 (1)	3	3	2	2	1	2	2	2	2	2	2	2	106 (1)		

Tilgang: 2 Løser. — Præmie er tilsendt Tage Siim.

Skaklitteratur.

Danske Bøger.		Nye Bøger hjemkommen.	
A. Nissen:	„Lærebog i Skak“	Kr. 4,50 (portofrit)
Ex-Verdensmesteren Dr. Lasker:	„Skakspillet Idé“	„ 1,15 indb.
Regler for Skakspillet.		„ 1,00
J. Jespersen:	„320 danske Skakopgaver“	Storslaaet Bog.	„ 4,50

Svenske Bøger.

J. A. Ros:	„S. Loyd, 160 udvalgte Opgaver“	Kr. 3,75
B. Rask:	„Poul Morphy, 180 udvalgte Partier“	„ 3,50

Tyske Bøger.

E. Bogoljubow:	„d2—d4“. En virkelig nyttig Bog	„ 6,25
Dr. S. Tarrasch:	„Det moderne Skakparti“. 455 Sider. 4. Oplag	„ 13,50
Dr. Lasker:	„Min Match mod Capablanca“	„ 3,35
Wiener Schachzeitung Festschrift 1898—1933.	Glimrende Bog! Lige udkommen	„ 2,50
Stormesterturneringen i San Remo 1930.	Verdensmesteren Nr. 1	„ 4,50
L. Bachmann:	Alle hans Bøger føres.		
V. Holzhausen:	„Logik und Zweckreinheit im neudeutschen Schachproblem“	„ 10,00
Dr. Tartakover:	„Stormesterturneringen i Kissingen 1928“ indb.	„ 5,50
R. Spielmann:	„Mesterturneringen i Sliac“ 1932	„ 1,85
Dr. E. Palkoska:	„Ide og Økonomi i Skakopgaver“	„ 6,50
J. Berger:	„Tillæg til Teori og Praxis i Slutspil“	Lige udkommen.	„ 1,85

Husk! Alle tidligere annoncerede Bøger haves paa Lager.

Al Skaklitteratur føres eller skaffes. Forespørgsler besvares omgaaende.

Lommeskakspillet „Leporello“.

Atter paa Lager og faas
i forskellige Udførelser.

En betydelig Forbedring af det almindelige Lommeskakspil.

Ganske særlig egnet for Korrespondancespillere, da det store Tidsspille ved Opstilling af Brikkerne eller Efterspillet af afbrudte Korrespondancepartier falder bort. — Uundværlig for Problem- og Slutspilforfattere. — Et uerstatteligt Hjælpemiddel for enhver Skakspiller ved Studium af Spilaabninger, Slutspil og Analyser. — Praktisk, bekvem for Tilskuer ved Turneringer. — Forkorter paa en behagelig Maade Tiden i Sporvogn, Jernbane, Biler o. s. v.

Fineste Udførelse i ægte Læder.

„Leporello“	indeholdende 6 Spil	Kr. 20,00
„Leporello“	„ 3 „	„ 12,50
„Leporello“	„ 2 „	„ 9,00
„Leporello“	„ 1 „	„ 5,35

Læderimitation.

„Leporello“	indeholdende 1 Spil	Kr. 3,50
-------------	---------------------	----------

En sammenfoldelig Lommebog i ægte Læder,
Figurer af Celluloid med Guldtryk
og en Lomme for Notitser.

Skakkorrespondancekort.

Uundværlige for Korrespondancespillere.

200 Stk. leveres for Kr. 2,50 portofrit mod Forudbetaling, ellers 25 Øre ekstra.

Skaknoteringsbøger.

Fikse og praktiske Lommenoteringsbøger, uundværlig for alle Skakspillere.
Kr. 5,00 pr. Dus. Kr. 0,50 pr. Stk.

Alt sendes pr. Efterkrav, eller Beløbet kan vedlægges i Frimærker ved Bestillingen.
Gavekort udstedes. — Forespørgsler besvares omgaaende.

Foreninger Rabat.

Dansk Skakforlag, Vodrofsvej 3, København V.

Telf. Vester 9150 y.

Postgiro 28734.