

SKAKBLADET



Medlemsblad for Dansk Skak Union.



29. AARGANG

AUGUST 1933

Nr. 8

Lommeskakspillet „Leporello“.

Atter paa Lager og faas
i forskellige Udførelser.

En betydelig Forbedring af det almindelige Lommeskakspil.

Ganske særlig egnet for Korrespondancespillere, da det store Tidsspilde ved Opstilling af Brikkerne eller Eiterspillet af afbrudte Korrespondancepartier falder bort. — Uundværlig for Problem- og Slutspilforfattere. — Et uerstatteligt Hjælpemiddel for enhver Skakspiller ved Studium af Spilaabninger, Slutspil og Analyser. — Praktisk bekvem for Tilskuere ved Turneringer. — Forkorter paa en behagelig Maade Tiden i Sporvogn, Jernbane, Biler o. s. v.

Fineste Udførelse i ægte Læder.

„Leporello“ indeholdende 6 Spil	Kr. 20,00
„Leporello“ „ 3 „ „	12,50
„Leporello“ „ 2 „ „	9,00
„Leporello“ „ 1 „ „	5,35

Læderimitation.

„Leporello“ indeholdende 1 Spil	Kr. 3,50
---------------------------------	----------

Foreninger Rabat.

En sammenfoldelig Lommebog i ægte Læder,
Figurer af Celluloid med Guldrtryk
og en Lomme for Notitser.

Skaknoteringsbøger.

Paa Opfordring er lige udkommen disse smaa fikse Lommenoteringsbøger,
uundværlige for Skakspillere.

Reklame Pris: Kr. 0,50.

pr. Dus.: Kr. 5,00.

Foreninger Rabat.

DANSK SKAKFORLAG

Telefon V. 9150 y.

Vodrofsvej 3. København V.

Postgiro 28734.

E. PARSHØJ

GULDSMED & SØLVSMED
ØSTERBROGADE 88 KØBENHAVN Ø.
TELF. CENTR. 2598

PRÆMIER JUBILÆUMSGAVER

Udført efter kunstneriske Tegninger

Afgang fra Kunstakademiet i 1909
som Billedhugger

Haandværkerf.s Sølvmedaille for
Ciclering 1900 - E. PARSHØJ

Haandværkerf.s Sølvmedaille for
Gravering 1910 Fru B. PARSHØJ

Kunstindustriell Prisopgave Sølv-
medaille 1904 - E. PARSHØJ

PRÆMIER

STORT
UDVALG

L. ERLANDSEN

Sølv- & Guldsmed
Frederikshavn

Norsk Sjakkblad

(organ for Norsk Sjakkforbund)

10 hefter à 8 sider
pr. år.

Abonnementspris
2 kr. årlig.

Adr.:

„Høili“, Tyholtvejen,
Trondhjem, (Norge).

Dansk Skak Unions Emblem i Sølv

udført paa Dansk Skak Unions Foranstaltning — leveres
i to Størrelser:



Med Knap 2,00 Kr. pr. Stk. + Porto

Med Naal 1,50 Kr. — —

10 Stk. portofrit.

Sendes mod Efterkrav ved Henvendelse til
Skakbladets Ekspedition, Jernbanegade 6, St. o. G., København V.

SKAKBLADET

Medlemsblad for Dansk Skak Union

REDAKTION:

Ansvarshavende Redaktør: Ingeniør, cand polyt. P. H. Clausager

Redaktør af Partiafdelingen: Ernst C. Sørensen

Redaktører af Opgaveafdelingen: P. Rasch Nielsen og O. G. Lauritzen

MEDARBEJDERE:

O. H. Krause — A. Nimzowitsch

29. Aargang

August 1933

Nr. 8

Parti Nr. 1304. Dronningambit.

Spillet i Landsholds-Turneringen i Folkestone 1933.

Dr. Aljechin, *Apscheneek,*
Frankrig. Letland.

Hvid. Sort.
1. d2—d4 Sg8—f6
2. c2—c4 c7—c6
3. Sg1—f3 d7—d5
4. e2—e3 e7—e6
5. Lf1—d3 a7—a6

Dette Træks Hensigt 6. d5×c4 7. Ld3×c4, b7—b5 8. Lc4—d3, c7—c5 er egentlig kun berettiget, naar Hvid har spillet Sc3, og Sort ikke har flyttet sin c-Bonde.

6. Sb1—d2 d5×c4

Naar dette Træk kan besvares med Sd2×c4, fører det næsten altid til Fordeel for Hvid.

7. Sd2×c4 b7—b5
8. Sc4—e5 h7—h6
Der truede Sf3—g5.
9. a2—a4 Lc8—b7

10. Lc1—d2 Sb8—d7
11. Dd1—c2 Ta8—c8

Sort mærker tilsyneladende ikke det Uvejr, der trækker op.

12. Ld3—g6 Sd7×e5
13. Sf3×e5 Tc8—c7

Eller 13. —, f×g 14. D×g6†, Ke7 15. Df7† osv.

14. Ld2—a5 f7×g6
15. Dc2×g6† Ke8—e7
16. Se5—f7 Dd8—e8
17. Sf7×h8 Tc7—c8
18. La5—b4† c6—c5

For at ofre Kvalitet Nr. 2.

19. Lb4×c5† Tc8×c5
20. d4×c5 Lb7—e4
21. Dg6×e8† Sf6×e8
22. f2—f3 Le4—d3
23. a4×b5 Opgivet

Efter 23. —, L×b5 24. Sg6† eller 23. —, a×b5 24. Ta7† kommer Sh8 atter i Spil. (Deutsche Schachblätter).

Parti Nr. 1305. Engelsk Parti.

Spillet i Landsholds-Turneringen i Folkestone 1933.

S. Flohr. *I. Kashdan.*
Tjekoslovakiet. U. S. A.

Hvid. Sort.
1. c2—c4 Sg8—f6
2. Sb1—c3 e7—e6
3. e2—e4 d7—d5
4. e4—e5 d5—d4

Skønt 4. Sf6—d7 ogsaa har sine For-

dele, er Teksttrækket det almindelige Svar paa e4—e5.

5. e5×f6 d4×c3
6. b2×c3 Dd8×f6

I et Parti Eliskases—Haberdtitz, Wien 1932, skete 6. —, g×f6 7. d4, c6 8. Sf3, b6 9. g3, Lb7 10. Lg2, Dc7 11. 0—0, Sd7

12. Te1, 0—0—0 13. a4! med besværligt Spil for Sort.

7. d2—d4

Bedre er 7. Sf3, b6 8. g3, Lb7 9. Lg2, Sd7 10. d4, Ld6 11. 0—0, 0—0 12. Te1 osv. som i et Parti Eliskases—Becker, Wien 1932.

7. b7—b6

Sort kunde nemlig spille 7. —, c5! 8. Sf3, h6 9. Le2, c×d 10. c×d, Lb4† 11. Ld2, L×d2† 12. D×d2, 0—0 13. 0—0, Td8 med Udligning. (Eliskases—Kassner, Wien 1932).

8. Sg1—f3 Lc8—b7

9. Lf1—e2 Sb8—d7†

10. 0—0 Lf8—d6

I slige Stillinger er det godt at spille h6 for at hindre Lg5.

11. Lc1—g5 Df6—f5

12. Dd1—a4

Nu viser det sig, at Sort ikke har spillet Aabningen nøjagtigt; thi det følgende Træk er næsten tvungent for at kunne fuldende Udviklingen.

12. c7—c6

13. c4—c5

Hvid forvandler hermed med Fordel Partiet fra lukket til aabent.

13. b6×c5

14. d4×c5 Df5×c5

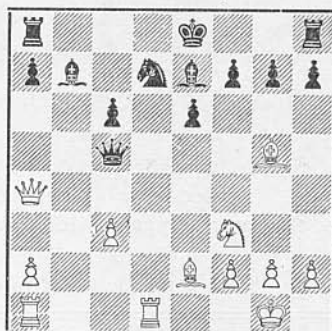
Atter tvungent. 14. —, Sc5 besvares med 15. Dd4 og 14. —, L×c5 med Tfd1.

15. Tf1—d1 Ld6—e7

Se Diagrammet.

16. Td1×d7

Et afgørende Kvalitetsoffer.



16. Ke8×d7

17. Lg5—e3 Dc5—a3

18. Da4—d4† Kd7—e8

Nødvendigt, da 18. Kc7 ret kraftigt besvares med 19. Df4†.

19. Dd4×g7 Th8—f8

20. Sf3—g5 Ta8—d8

21. Le2—h5 Le7×g5

For at aflive Truslerne S×e6 og S×h7.

22. Le3×g5 Td8—d5

23. c3—c4 Td5×g5

Selv med dette Kvalitetsoffer staar det tabte Slag ikke til at redde.

24. Dg7×g5 Ke8—d7

25. Ta1—d1† Kd7—c8

26. Lh5×f7 Kc8—b8

27. Lf7×e6 Da3×a2

28. Td1—d8† Kb8—c7

29. Dg5—e7† Kc7—b6

30. c4—c5† Opgivet

Dette Parti var Sensationen i sidste Runde i Folkestone.

(Deutsche Schachblätter).

Parti Nr. 1306. Indisk Parti.

Spillet i Landsholds-Turneringen i Folkestone 1933.

I. Kashdan, U.S.A. Erik Andersen.

Hvid. Sort.

1. d2—d4 Sg8—f6

2. c2—c4 e7—e6

3. Sg1—f3 Lf8—b4†

4. Sb1—d2

Et usædvanligt Træk, knap saa skarpt som det almindelige Ld2.

4. b7—b6

5. a2—a3 Lb4×d2†

6. Dd1×d2

Atter originalt; man venter nærmere S×d2 efterfulgt af Dc2.

6. Lc8—b7

7. g2—g3

Med Løberparret er Hvid ikke bange for Bondestillingen efter Afbytningen L×f3.

7. 0—0

8. Lf1—g2 Dd8—e7

9. 0—0 d7—d6

10. b2—b4 Sb8—d7

- | | | |
|-----|--------|---------|
| 11. | Lc1—b2 | c7—c5 |
| 12. | Tf1—d1 | Ta7—d8 |
| 13. | d4×c5 | d6×c5 |
| 14. | Dd2—c3 | Sd7—b8 |
| 15. | b4—b5 | Td8×d1† |
| 16. | Ta1×d1 | Tf8—d8 |
| 17. | Td1—e1 | De7—d6! |
| 18. | a3—a4 | a7—a5! |

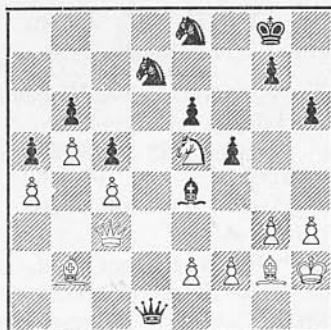
a4—a5 maa forhindres.

- | | | |
|-----|--------|---------|
| 19. | h2—h3 | h7—h6 |
| 20. | Dc3—c1 | Sf6—e8 |
| 21. | Lb2—e5 | Dd6—e7 |
| 22. | Te1—d1 | Td8×d1† |
| 23. | Dc1×d1 | Sb8—d7 |
| 24. | Le5—b2 | De7—d6 |
| 25. | Dd1—c2 | f7—f5! |
| 26. | Kg1—h2 | Lb7—e4 |
| 27. | Dc2—c3 | Dd6—d1 |
| 28. | Sf3—e5 | |

Se Diagrammet.

- | | | |
|-----|---------|---------|
| 28. | | Dd1×e2! |
| 29. | Lg2×e4 | f5×e4 |
| 30. | Kh2—g2 | Sd7—f6 |
| 31. | Lb2—c1! | Se8—d6 |

Der truede e3.



- | | | |
|-----|---------|--------|
| 32. | g3—g4 | Sd6—f7 |
| 33. | Lc1—e3 | Sf7×e5 |
| 34. | Dc3×e5 | De2×c4 |
| 35. | De5—b8† | Kg8—h7 |
| 36. | Db8×b6 | Sf6—d5 |

Hævet som remis. 37. D×c5, S×e3†
38. D×e3, D×a4. Dc5 kunde være Fortsættelsen. Hvid, der efter Sorts 28. Træk kun har haft Tvangstræk, maa være godt tilfreds med Remis. Kuriøst nok opnaaede Danmark Remis i alle fire Partier mod Turneringsvinderen U.S.A.

Parti Nr. 1307. Spansk Parti.

Spillet i Landsholds-Turneringen i Folkestone 1933.

A. Aljechin. Erik Andersen.

- | | | |
|-----|--------|---------|
| | Hvid. | Sort. |
| 1. | e2—e4 | e7—e5 |
| 2. | Sg1—f3 | Sb8—c6 |
| 3. | Lf1—b5 | d7—d6 |
| 4. | d2—d4 | Lc8—d7 |
| 5. | Lb5×c6 | Ld7×c6 |
| 6. | Sb1—c3 | e5×d4 |
| 7. | Dd1×d4 | Sg8—f6 |
| 8. | Lc1—g5 | Lf8—e7 |
| 9. | 0—0—0 | 0—0 |
| 10. | Th1—e1 | Sf6—d7 |
| 11. | Lg5×e7 | Dd8×e7 |
| 12. | Te1—e3 | De7—f6 |
| 13. | Sc3—d5 | Lc6×d5 |
| 14. | e4×d5 | Df6×d4 |
| 15. | Sf3×d4 | Tf8—e8 |
| 16. | Td1—d3 | Te8×e3 |
| 17. | Td3×e3 | Sd7—b6 |
| 18. | c2—c4 | Sb6×c4? |

18. Kf8! og Partiet vilde antage Remiskarakter. 19. Sb5, a6 20. S×c7, Tb8!

21. Tb3, Sd7 giver snarest Sort Fordel.

- | | | |
|-----|---------|--------|
| 19. | Te3—c3 | Sc4—b6 |
| 20. | Tc3×c7 | Ta8—c8 |
| 21. | Tc7×c8 | Sb6×c8 |
| 22. | Sd4—b3! | |

Det vindende Træk.

- | | | |
|-----|--------|--------|
| 22. | | Kg8—f8 |
| 23. | Sb3—a5 | b7—b6 |
| 24. | Sa5—c6 | Kf8—e8 |

En bedre Idé var a5 og Se7.

- | | | |
|-----|---------|----------|
| 25. | Kc1—d2 | Sc8—e7 |
| 26. | Sc6×a7 | Se7×d5 |
| 27. | Sa7—b5 | Ke8—d7 |
| 28. | Sb5—d4! | g7—g6 |
| 29. | a2—a4 | Sd5—c7 |
| 30. | Kd2—c3 | g6—g5 |
| 31. | Kc3—b4 | d6—d5 |
| 32. | Sd4—f3 | f7—f6 |
| 33. | Sf3—d4 | Kd7—d6? |
| 34. | Sd4—b5† | Sc7×b5 |
| 35. | Kb4×b5 | Kd6—e5 |
| 36. | b2—b4 | d5—d4 |
| 37. | Kb5—c4 | Opgivet. |

Et Parti til Forstaaelse af Begrebet: den fjerne Fribonde.

Parti Nr. 1308. Siciliansk i Fortrækket.

Spillet i Træningsturneringen i København Maj 1933. (Første Runde).

A. Nimzowitsch. Jul. Nielsen.

Hvid.	Sort.
1. c2—c4	Sg8—f6
2. Sb1—c3	c7—e5
3. Sg1—f3	Sb8—c6
4. e2—e4	

4. e3 er heller ikke meget værd, f. Eks.

4. e3, d5 5. cd, S×d5 6. Lb5, S×c3 7. bc, Ld6 8. d4, Ld7! (Nimzowitsch—Spielmann, Berlin 1928).

4. d7—d6

Objektivt set forelæa der ingen Grund til denne Selvblokade, baade 4. —, Lb4 og navnlig Lc5 er fuldt ud spillelige Træk, f. Eks. 4. —, Lc5 5. S×e5, S×e5 6. d4, Lb4 7. de, S×e4 8. Dc2, L×c3†! 9. bc, Sc5 med godt Spil for Sort. (Nimzowitsch—Gemzøe, København 1933).

5. d2—d4 e5×d4

Her burde Sort have vist os, hvad han egentlig havde tænkt sig ved sit forrige Træk, for en Selvblokade er kun undskyldelig, naar den optræder i Forbindelse med en *bestemt Idé*. En saadan kunde have bestaaet i 5. —, Lg4 6. d5, Se7! 7. h3, Ld7! og Sort forbereder Mødangrebet ved f7—f5 (efter g6, Lg7, 0—0 og Se8). Men ogsaa det i Partiet skete Træk kunde endnu sættes i Forbindelse med en *Idé*, der var egnet til at give Selvblokaden et Præg af strategisk Dybsindighed, se vor næste Note.

6. Sf3×d4 Sc6×d4

Han burde have spillet 6. —, g6! samt Lg7. Vist vilde det befriende d6—d5 da (takket være det skete c4) have været vanskeligt at gennemføre, men til Gengæld vilde Sort have ejet en ret god Centralisering (Løberdiagonalen g7—c3 og Taarnlinien e8—e4).

7. Dd1×d4 Lf8—e7

8. f2—f3

Solidere end 8. Le2 samt 9. 0—0 og

10. f4.

8. Lc8—e6

9. Lc1—e3

Hvid har aabenbart en fast Stilling,

og hele Modstanderens Bevægelighed indskrænker sig til nogle mulige Manøvre paa Diagonalen f6—c3. Hvid ventede nu Trækfølgen 0—0, Sd7. og Lf6; men i Stedet for blev han udsat for et lille Chok! Sort trak nemlig:

9. c7—c5?

Det er ikke den »Idé«, vi har talt om før; men slet og ret en *Forvirringstaktik*, som nogle af Kampklubbens Spillere har faaet for Vane at anvende, og som ganske med Urette har bragt dem nogle Sejre i Klubkampene, som de altsaa ikke har gjort sig fortjente til. For man maa ikke søge at vinde gennem daarlige Træk, men kun ved at overspille sin Modstander. Alt andet er Bluff! Det er unødvendigt at betone, at en Forvirringstaktik som den her anvendte ikke kan føre til andet end en helt miserabel Position, altsaa ved rigtigt Modspil.

10. Dd4—d2 Dd8—a5

11. Lf1—e2 a7—a6

Her har vi Forvirringstaktikken: Sort har nu haabet paa, at Hvid vil tabe en *Masse Tid* for at finde et afventende Træk i Stil med a7—a6, for saa maatte Sort jo rokere først. Hvid rokerer da til den *modsatte* Side og stormer den fjendtlige Rokade. En udmærket Plan, men hvorfor ikke nøjes med lidt?! Og Hvid trak næsten øjeblikkeligt:

12. 0—0

Det bliver nok til et Rokadeangreb en Gang i Fremtiden alligevel.

12. 0—0

13. Tf1—d1 Da5—c7

14. Kg1—h1 Ta8—b8

15. a2—a4 Sf6—d7

16. f3—f4

Sort staar allerede ret daarligt.

16. Sd7—b6?

Her kommer Springerens til at staa helt afsides, lidt bedre var Sdf6. Følgen kunde da blive 17. Tdg1, Ld7 18. g4, Lc6 19. Lf3, Sfd7 20. g5, f5 21. Sd5, Dd8

22. ef, T×f5 23. Le4 med betydelig For-
del for Hvid. Efter Tekstrækket bliver
Sort helt indeklemt.

- | | | |
|-----|--------|--------|
| 17. | b2—b3 | f7—f6 |
| 18. | g2—g4 | Tb8—d8 |
| 19. | Td1—g1 | Tf8—e8 |
| 20. | Tg1—g3 | Le7—f8 |
| 21. | Le2—d3 | Dc7—f7 |
| 22. | Dd2—c2 | a6—a5 |
| 23. | Ta1—g1 | |

Efter 1½ Aars Turneringspause øn-
skede jeg ikke at indlade mig paa tak-
tiske Forviklinger, ellers havde jeg
valgt 23. e5 med hurtig Gevinst.

- | | | |
|-----|--------|--------|
| 23. | | Le6—d7 |
| 24. | h2—h4 | Ld7—c6 |
| 25. | Sc3—d5 | Sb6—d7 |
| 26. | Le3—d2 | b7—b3 |
| 27. | Ld2—c3 | |

En meget stærk Opstilling! Løberne
og Taarnene venter nu kun paa Spillets
Aabning for at gøre sig gældende.

- | | | |
|-----|--|--------|
| 27. | | Df7—g6 |
|-----|--|--------|

Et sidste ikke uvigtigt Forsøg paa at
afværge Angrebet.

- | | | |
|-----|--------|--------|
| 28. | Tg3—h3 | Kg8—h8 |
| 29. | Kh1—h2 | Lc6×d5 |

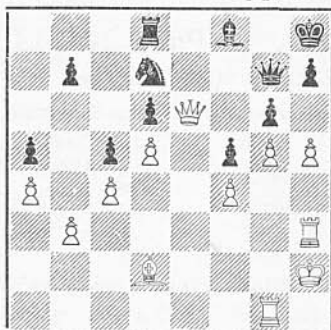
- | | | |
|-----|---------|--------|
| 30. | e4×d5 | Dg6—h6 |
| 31. | Lc3—d2 | g7—g6 |
| 32. | Ld3—e4! | |

Et Præventivtræk mod Lg7, for der-
paa vilde nu kunne ske g5, Dh5. Lf3,
Te2†, Tg2! med Dronningegevinst.

- | | | |
|-----|-------|--------|
| 32. | | Dh6—g7 |
| 33. | g4—g5 | Te8—e7 |
| 34. | h4—h5 | |

Stillingen stormes.

- | | | |
|-----|--------|----------|
| 34. | | Te7×e4 |
| 35. | Dc2×e4 | f6—f5 |
| 36. | De4—e6 | Opgivet. |



Slutstilling.

Noter af A. Nimzowitsch.

Parti Nr. 1309. Dronningbondespil.

Spillet d. 1. Juni 1933 i »Politiken«s internationale Træningsturnering.

G. *Ståhlberg.* J. *Enevoldsen.*

- | | | | | | |
|-----|--------|--------|-----|---------|--------|
| | Hvid. | Sort. | 13. | b3×c4 | Sd7×e5 |
| | | | 14. | d4×e5 | Sf6—d7 |
| 1. | d2—d4 | Sg8—f6 | 15. | Ta1—d1 | Dd8—c8 |
| 2. | c2—c4 | c7—c6 | 16. | Ld3×h7† | Kg8×h7 |
| 3. | Sb1—c3 | d7—d5 | 17. | De2—d3† | Kh7—g8 |
| 4. | e2—e3 | e7—e6 | 18. | Dd3×d7 | Le7—b4 |
| 5. | Sg1—f3 | Sb8—d7 | 19. | Sc3—b5 | Dc8×c4 |
| 6. | Lf1—d3 | Lf8—e7 | 20. | Td1—d4 | Dc4—e2 |
| 7. | 0—0 | 0—0 | 21. | Lb2—c3 | Lb7—a6 |
| 8. | b2—b3 | c6—c5 | 22. | Tf1—e1 | De2×b5 |
| 9. | Lc1—b2 | c5×d4 | 23. | Dd7×b5 | La6×b5 |
| 10. | e3×d4 | b7—b6 | 24. | Lc3×b4 | Tf8—d8 |
| 11. | Dd1—e2 | Lc8—b7 | | | |
| 12. | Sf3—e5 | d5×c4 | | | |

Remis.

Parti Nr. 1310. Indisk Parti.

Spillet i »Politiken«s internationale Træningsturnering den 3. Juni 1933.

Erik *Andersen.* I. E. W. *Gemzøe.*

- | | | | | | |
|----|-------|--------|----|--------|--------|
| | Hvid. | Sort. | 2. | c2—c4 | b7—b6 |
| | | | 3. | Sb1—c3 | Lc8—b7 |
| 1. | d2—d4 | Sg8—f6 | 4. | Dd1—c2 | e7—e6 |

5.	e2-e4	Lf8-b4	18.	Sb5-c3	Dc8-c6
6.	Lf1-d3	h7-h6	19.	Se4-g3	Dc6-c7
7.	f2-f4	0-0	20.	Dc2-e2	Lc5-d4
8.	e4-e5	Sf6-e8	21.	Ld3-c2	Ld4xc3
9.	Sg1-e2	d7-d6	22.	De2-d3	g7-g6
10.	0-0	Sb8-d7	23.	Dd3xc3	Ta8-d8
11.	Sc3-e4	d6xe5	24.	Lf4xh6	Se8-g7
12.	f4xe5	Lb1-e7	25.	Lh6-g5	Td8-c8
13.	Lc1-f4	c7-c5	26.	Lc2-e4	Lb7xe4
14.	Ta1-d1	c5xd4	27.	Sg3xe4	Sg7-h5
15.	Se2xd4	Dd8-c8	28.	Td1xd7!	Opgivet.
16.	Kg1-h1	Le7-c5			
17.	Sd4-b5	a7-a6			

En smuk Slutning paa det af Danmarksmesteren helt igennem kraftigt spillede Parti.

Parti Nr. 131l. Dronningbondespil.

Spillet den 20. og 21. April 1933 i Turneringen om Københavns mesterskabet.

Erik Andersen. Jens Enevoldsen.

Hvid.	Sort.
1. d2-d4	d7-d5
2. Sg1-f3	Sg8-f6
3. c2-c4	c7-c6
4. e2-e3	

Hvid tillader ikke Varianten 4. Sc3, dc 5. a4, Lf5.

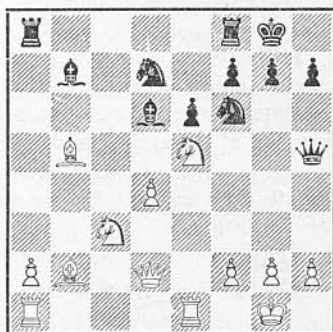
4.	e7-e6	
5.	Sb1-c3	Sb8-d7
6.	Lf1-d3	Lf8-e7
7.	0-0	0-0
8.	b2-b3	c6-c5
9.	Lc1-b2	c5xd4
10.	e3xd4	d5xc4
11.	b3xc4	Dd8-a5
12.	Dd1-e2	Da5-h5
13.	Tf1-e1	a7-a6

Forbereder det følgende interessante, men tvivlsomme Bondeoffer. Enkelt og godt er 13. —, b6, efterfulgt af Lb7; desuden kommer Udviklingen 13. —, Td8, Sf8, Ld7 osv. stærkt i Betragtning.

14.	De2-d2	b7-b5
15.	c4xb5	a6xb5
16.	Ld3xb5	Lc8-b7
17.	Sf3-e5	Le7-d6!

Se Diagrammet.

Kraftigt og smukt spillet. Saafremt Hvid modtager Officersofret, vinder Sort paa følgende elegante Maade: 18. Sxd7, Dxh2† 19. Kf1, Dxg2† 20. Ke2, Df3† 21. Kf1, Dh3†! 22. Ke2, Lf3† 23. Kd3



(paa Ke3 følger Mat i 2 Træk), Le4††! 24. Kc4, Ld5† 25. Sxd5, ed±. Eller 24. Ke2 (i Stedet for Kc4), Dg4† 25. Kf1, Lg2† 26. Kg1, Lf3† 27. Kf1, Dg2±.

18. h2-h3.

Med 18. f4! kan Hvid fastholde den vundne Bonde, uden at der kan ses nogen alvorlig Fare for ham. Tekst-trækket fører kun til Udligning.

18.	Sd7xe5	
19.	d4xe5	Ld6xe5
20.	Lb5-f1	Tf8-d8
21.	Dd2-e2	

Fremtvinger Dronningefabtytning.

21.	Dh5xe2	
22.	Te1xe2	Le5xc3
23.	Lb2xc3	Sf6-d5
24.	Lc3-d4	Lb7-a6

Fuldstændig rigtigt. Sort afbytter Lf1, den eneste Brik, der foreløbig kan true

hans stærke Centralspringer, og bliver samtidig Løberparret kvit.

- | | |
|------------|---------|
| 25. Te2—b2 | La6×f1 |
| 26. Kg1×f1 | Ta8—a4 |
| 27. Ld4—c5 | f7—f6 |
| 28. a2—a3 | Td8—c8 |
| 29. Lc5—b4 | Tc8—b8 |
| 30. Ta1—b1 | Sd5×b4? |

En tiltalende Afbytning, der tilmed gør Hvids Fribonde farligere. Kf7 er paa sin Plads. Antagelig har Sort ment med Tekstrækket at give Slutspillet en udpræget Remiskarakter. Den nu følgende Del af Partiet er imidlertid karakteristisk for Erik Andersen. Remisslut spil vinder han, og til Tab staaende Slutspil holder han Remis!

- | | |
|-------------|---------|
| 31. a3×b4 | Tb8—b5 |
| 32. Kf1—e2 | Ta4—a7 |
| 33. Ke2—d3 | Ta7—c7 |
| 34. Tb1—a1 | Tb5—d5† |
| 35. Kd3—e2 | Td5—e5† |
| 36. Ke2—d1 | Te5—d5† |
| 37. Tb2—d2 | Td5—b5 |
| 38. Ta1—a4 | Kg8—f7 |
| 39. Td2—c2 | Tc7—d7† |
| 40. Kd1—c1 | Td7—d4 |
| 41. Tc2—b2 | Tb5—b7 |
| 42. Kc1—c2 | e6—e5 |
| 43. Kc2—c3 | Tb7—c7† |
| 44. Kc3—b3 | Td4—d3† |
| 45. Kb3—a2 | Kf7—e6 |
| 46. b4—b5 | Tc7—b7 |
| 47. Ta4—a3 | Td3—d5 |
| 48. Ta3—b3 | Ke6—d6 |
| 49. Ka2—b1 | f6—f5 |
| 50. Kb1—c1 | e5—e4 |
| 51. b5—b6 | Kd6—e6 |
| 52. Tb2—d2 | Td5—c5† |
| 53. Kc1—d1 | Tc5—c6 |
| 54. Td2—b2 | Ke6—d5 |
| 55. Kd1—e2 | Tc6—c5 |
| 56. Tb3—b5 | Tc5×b5 |
| 57. Tb2×b5† | Kd5—d4 |

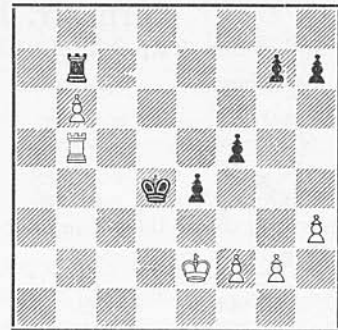
Se Diagrammet.

58. f2—f3!

Et fint Træk, hvorved Hvid vinder Terræn for Kongen.

58. e4×f3†?

Letter Udviklingen af Hvids Konge.



Rigtigt er 58. —, g6, f. Eks. 59. Kf2, Kc4 60. Tb1, Kd4 med Hensigten Ke5.

59. Ke2×f3 g7—g6

60. Kf3—f4 Kd4—c4

60. —, h6 besvares med h4 med Truslen h5!

61. Tb5—b1 Kc4—d5

62. Kf4—g5 Kd5—e6

63. Tb1—b4 Ke6—f7

64. Kg5—h6 Kf7—g8

65. g2—g3 Kg8—f7!

66. g3—g4!

Naturligvis ikke 66. K×h7, Kf6 67. Kh6, Tb8 68. Kh7, Tb7† med Remisslutning.

66. f5×g4

Heller ikke 66. —, Kf6 67. Tb5, f4 (67. —, Ke6 68. Kg5) 68. h4! er helt tilfredsstillende for Sort, som derved kommer i en Træktvangsstilling.

67. h3×g4 Kf7—g8

68. g4—g5 Kg8—f8

Træktvang.

69. Tb4—f4† Kf8—g8

70. Tf4—f6 Tb7—d7

71. Tf6—c6

Truende med at vinde ved Tc8†, Kf7, Tc7.

71. Td7—d1

72. Tc6—c8† Kg8—f7

73. Tc8—c7† Kf7—e6

Paa 73. —, Kg8 følger 74 Tg7†, Kh8 75. T×h7†, Kg8 76. Tg7†, Kh8 77. Tb7! og vinder, men ikke 77. T×g6??, Th1±.

74. Kh6×h7 Td1—b1

75. Tc7—c6† Ke6—f5

76. Tc6×g6 Tb1—h1†

77. Tg6—h6 Opgivet.

(Noter af Axel Cruusberg).

Parti Nr. 1312. Engelsk Parti.

Spillet den 7. April 1933 i Turneringen om Københavnmesterskabet.

V. Klausen. K. Ruben.

Hvid. Sort.

- | | |
|-----------|--------|
| 1. c2—c4 | c7—c5 |
| 2. Sb1—c3 | Sb8—c6 |
| 3. Sg1—f3 | g7—g6 |

Efter c4 og c5 udvikles Kongeløberen bedst til g7.

- | | |
|-----------|--------|
| 4. d2—d4 | c5×d4 |
| 5. Sf3×d4 | Lf8—g7 |
| 6. Lc1—e3 | Sg8—f6 |

Truende med Sg4.

7. Sd4×c6?

Forstærkelsen af Sorts Centrum og b-Liniens Aabning er naturligvis fordelagtig for Sort. Bedre er h3.

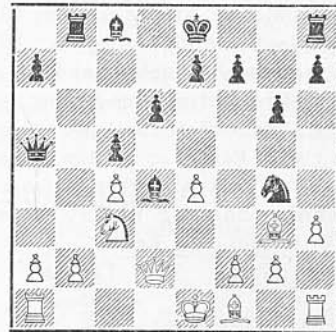
- | | |
|------------|--------|
| 7. b7×c6 | |
| 8. Le3—d4 | d7—d6 |
| 9. e2—e4 | c6—c5 |
| 10. Ld4—e3 | Sf6—g4 |
| 11. Le3—f4 | Lg7—d4 |

En ideel Plads for Løberen.

- | | |
|------------|--------|
| 12. Lf4—g3 | Ta8—b8 |
| 13. Dd1—d2 | Dd8—a5 |
| 14. h2—h3? | |

Efter 14. Sd1! maa Sort nøjes med

en Positionsfordel; f.Eks. 14. Sd1, D×d2 15. K×d2 og nu strander 15. —, L×b2 paa 16. Tb1 (Lc3†, 17. S×c3). Efter Teksttrækket derimod afgør Sort Partiet med et eneste Træk.



14. Tb8×b2!

15. Opgivet.

Det er mærkeligt, at V. Klausen, der som Helhed gjorde en god Indsats i Turneringen, i dette Parti fra første Runde svigtede ganske.

(Noter af Axel Cruusberg).

Parti Nr. 1313. Siciliansk Parti.

Spillet i den nordiske Holdkorrespondanceturnering.

N. Lie, Skorping. E. Lundin, Stockholm.

Hvid. Sort.

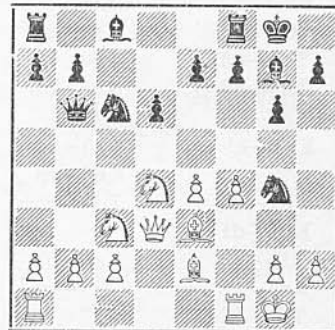
- | | |
|-----------|--------|
| 1. e2—e4 | c7—c5 |
| 2. Sg1—f3 | Sb8—c6 |
| 3. d2—d4 | c5×d4 |
| 4. Sf3×d4 | Sg8—f6 |
| 5. Sb1—c3 | d7—d6 |
| 6. Lf1—e2 | g7—g6 |
| 7. Lc1—e3 | Lf8—g7 |
| 8. 0—0 | 0—0 |
| 9. f2—f4 | |

Her fortsættes almindeligvis med Sb3 eller h3.

- | | |
|------------|--------|
| 9. Dd8—b6 | |
| 10. Dd1—d3 | Sf6—g4 |

Se Diagrammet.

- | | |
|---------------------|-----------------|
| 11. Sd4×c6 | |
| Efter 11. Sa4, L×d4 | 12. S×b6, L×e3† |



faar Sort tre Figurer for Dronningen. Teksttrækket koster en Kvalitet, men med en Bonde mere og et stærkt Centrum staa Hvid ganske godt.

- | | |
|-------------|--------|
| 11. Sg4×e3 | |
| 12. Sc6×e7† | Kg8—h8 |

13. Sc3—a4 Db6—d4
 14. Dd3×d4 Lg7×d4
 15. c2—c3 Se3×f1†
 16. c3×d4 Sf1—d2

Paa 16. Se3 følger 17. Kf2, Sg4† (—, Sc2 18. Tc1, Sb4 19. a3, Sa6 20. L×a6 efterfulgt af Tc7), 18. L×g4, L×g4 19. f5, gf 20. e×f, og Hvid fastholder nu den stærke Springerstilling paa e7 enten ved f6 eller Ta1—c1—c7, og Sort faar et trykket Spil.

17. Sa4×c3 Tf8—e8
 18. Sc3—d5 Ta8—b8
 19. Le2—b5 Lc8—e6

Saaftemt Sort med Tf8 søger at beholde Kvaliteten, spiller Hvid 20. Ld3 truende med at erobre Sd2, f5 21. Sc8, Tb×c8 22. e×f, g×f 23. Se7 med Bondegevinst.

20. Lb5×e8 Tb8×e8
 21. Ta1—e1 Kh8—g7
 22. Te1—e2 Sd2×e4
 23. Te2×e4 Le6×d5
 24. Se7—f5† Kg7—f8
 25. Te4×e8† Kf8×e8
 26. Sf5×d6 Ke8—d7
 27. Sd6—b5 Ld5×a2
 28. b2—b4

Ikke Sa7 paa Grund af Lc4 23. Kf2, Kc7 24. d5, L×d5 25. Sb5†, Kc6 og Sort trænger frem med Kongen.

28. a7—a6
 29. Sb5—c3 La2—c4
 30. Kg1—f2 f7—f5

Paa Forslag af Sort blev Partiet her givet paa Remis.

Noter af N. Lie.

Parti Nr. 1314. Halv Indisk Parti.

Spillet pr. Korrespondance i Omkampen om Danmarksmesterskabet i Korrespondanceskak.

N. Lie, *John Nielsen,*
 Skorping. København.
 Hvid. Sort.
 1. d2—d4 Sg8—f6
 2. c2—c4 e7—e6
 3. Sg1—f3 Lf8—b4†
 4. Lc1—d2 Dd8—e7

Hidrorer fra Nimzowitsch.

5. Dd1—c2

Samme Mester anbefaler her 5. g3, som det bedste.

5. Lb4×d2†
 6. Sb1×d2 d7—d6
 7. e2—e4 e6—e5
 8. c4—c5

Denne skarpe Fortsættelse spilles med Forkærlighed af Hvid.

8. 0—0

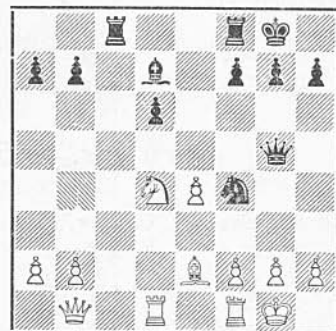
Paa e5×d4 følger 9. c5×d6, De7×d6 10. e4—e5, Dd6—e7 11. Lf1—b5†, c7—c6 12. 0—0 med godt Spil. Eller 8. d6×c5 9. d4×e5, Sf6—d7 10. Dc2—c3.

9. Ta1—c1 Sb8—c6
 10. c5×d6 c7×d6
 11. d4—d5 Sc6—d4!

Efter andre Springertræk faar Hvid det overlegne Spil.

12. Sf3×d4 e5×d4
 13. Lf1—e2 Lc8—d7
 14. 0—0 Sf6×d5
 15. Sd2—b3 Sd5—f4
 16. Sb3×d4 Ta8—c8
 17. Dc2—b1 De7—e5
 18. Tc1—d1 De5—g5

Sort foretrækker at spille paa Kongeangreb frem for Varianten De5×d4 19. Td1×d4, Sf4×e2† 20. Kg1—h1, Sc2×d4 med materiel Fordel.



19. g2—g3 Ld7—h3
 20. Tf1—e1 h7—h5
 21. Le2—f1 Tf8—d8

- | | |
|------------|--------|
| 22. Kg1—h1 | Lh3×f1 |
| 23. Tel×f1 | Sf4—e6 |
| 24. f2—f4 | Dg5—c5 |
| 25. Sd4—f5 | |

Efter at have afslaaet Angrebet gaar

Hvid over til Modangreb.

- | | |
|------------|--------|
| 25. Kg8—f8 | |
| 26. Td1—c1 | Dc5—b4 |
| 27. a2—a3 | Db4—b3 |
| 28. Tc1×c8 | Td8×c8 |
| 29. Db1—d1 | Db3×d1 |
| 30. Tf1×d1 | Tc8—c2 |
| 31. b2—b4 | Tc2—c3 |
| 32. Sf5×d6 | Tc3×a3 |
| 33. Td1—d5 | h5—h4 |
| 34. Td5—h5 | h4×g3 |
| 35. h2×g3 | Tc3—b3 |

g-Bonden er indirekte dækket (Th8† og Sf5†).

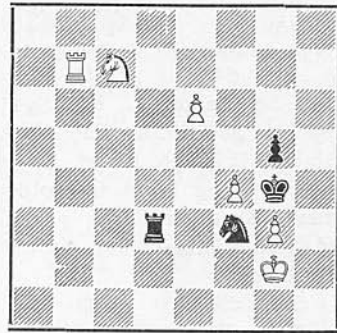
- | | |
|-------------|--------|
| 36. b4—b5 | Se6—d4 |
| 37. Th5—e5 | g7—g6 |
| 38. Kg1—g2 | a7—a6 |
| 39. Te5—e8† | Kf8—g7 |
| 40. Te8—e7 | Kg7—f6 |
| 41. Te7×b7 | a6×b5 |
| 42. Sd6×f7 | Sd4—f3 |
| 43. e4—e5† | Kf6—e6 |
| 44. Sf7—d6 | g6—g5 |
| 45. Sd6×b5 | Tb3—d3 |
| 46. Sb5—c7† | Ke6—f5 |
| 47. e5—e6 | Kf5—g4 |

Se Diagrammet.

48. Tb7—b2

For at hindre 48. Td2† 49. Kf1, K×g3 med Truslen Tf2±.

- | | |
|------------|--------|
| 48. Sf3—d2 | |
| 49. Tb2—b4 | Td3—e3 |
| 50. Kg2—f2 | Te3—e4 |



- | | |
|-------------|---------|
| 51. Tb4—b8 | g5×f4 |
| 52. Tb8—g8† | Kg4—f5 |
| 53. g3—g4† | Kf5—f6 |
| 54. Tg8—d8 | Te4—c4! |

Efter S~ følger e7!

- | | |
|-------------|--------|
| 55. Sc7—e8† | Kf6—e7 |
| 56. Td8×d2 | Ke7×e8 |
| 57. Kg2—f3 | Ke8×e7 |
| 58. Td2—e2 | Tc4—b4 |
| 59. g4—g5 | Tb4—b6 |
| 60. g5—g6! | |

For at hindre T×e6.

- | | |
|------------|---------|
| 60. Tb6—b8 | |
| 61. Kf3×f4 | Ke7—f6 |
| 62. Te2—e4 | Tb8—a8! |
| 63. Te4—c4 | Ta8—a5 |

Det af begge Parter fint behandlede Slutspil blev her givet paa Remis. At Hvids Fordel (2 Merbønder) kan om-sættes til Gevinst er vanskeligt at paa-vise, men Stillingen efter Sorts 48. Træk er meget interessant, og vi beder Læser-ne undersøge den og sende deres Analyser, hvoraf den bedste vil blive belønnet med et Bind af Dr. Tartakowers »Führende Meister«, til Redaktionen.

Parti Nr. 1315. Dronningbondespil.

Spillet i Nexø 1933.

- | | | | |
|--------------|---------------|------------|--------|
| Ove Nielsen, | Oskar Jensen. | 7. c2—c3 | Lf8—d6 |
| Hvid. | Sort. | 8. 0—0 | Dd8—c7 |
| 1. d2—d4 | d7—d5 | 9. h2—h3 | Lg4—h5 |
| 2. Sg1—f3 | Sg8—f6 | 10. Lc1—a3 | c5×d4? |
| 3. e2—e3 | Lc8—g4 | | |
| 4. Sb1—d2 | e7—e6 | | |
| 5. Lf1—d3 | c7—c5 | | |
| 6. b2—b3 | Sb8—c6 | | |

Med denne Afbytning bortgiver Sort det meste af den Fordel, som Hvids passive Aabningsspil har givet ham. — Den farlige Løber paa d6 og Hvids

svage c-Bonde skaffes nu af Vejen, og Hvid faar endog første Ret til c-Linien.

- | | |
|------------|--------|
| 11. La3×d6 | De7×d6 |
| 12. c3×d4 | 0—0 |
| 13. Tf1—e1 | |

Da den hvide Løber i næste Træk tvinges til b1, var det bedre at spille Tac1 først.

- | | |
|------------|--------|
| 13. | Sc6—b4 |
| 14. Ld3—b1 | Dd6—c6 |
| 15. a2—a3 | Sb4—a6 |

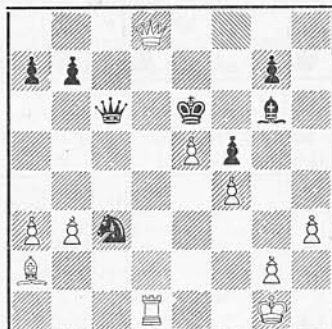
Resultatet af Sorts mindre heldige 14. Træk. Springeren kan nu ikke komme Kongefløjen til Hjælp i det nu paafølgende Angreb. — Da6 efterfulgt af Sc6 strander paa a×b!

- | | |
|------------|--------|
| 16. e3—e4 | d5×e4 |
| 17. Sd2×e4 | Sf6×e4 |
| 18. Te1×e4 | Ta8—d8 |

Den bedste Maade at afværge Angrebet var 18. L×f3 19. D×f3, f5! med Dronningafbytning og gode Chancer.

- | | |
|------------|--------|
| 19. Te4—h4 | Lh5—g6 |
| 20. Sf3—g5 | f7—f5 |

- | | |
|-------------|---------|
| 21. Sg5×h7 | e6—e5? |
| 22. Sh7×f8 | Kg8×f8? |
| 23. Th4×h8† | Kf8—e7 |
| 24. Th8×d8 | Ke7×d8 |
| 25. d4×e5† | Kd8—e7 |
| 26. Dd1—d2 | Ke7—e6 |
| 27. f2—f4 | Sa6—c5 |
| 28. Lb1—a2 | Sc5—e4 |
| 29. Dd2—d8 | Se4—c3 |
| 30. Ta1—d1! | |

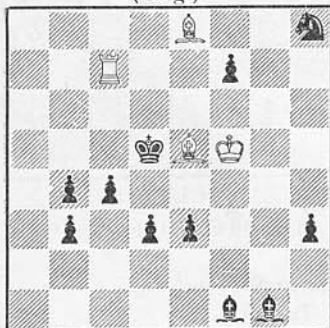


- | | |
|------------|----------|
| 30. | Dc6—c5† |
| 31. Kg1—h1 | Opgivet. |

Opgaveafdelingen.

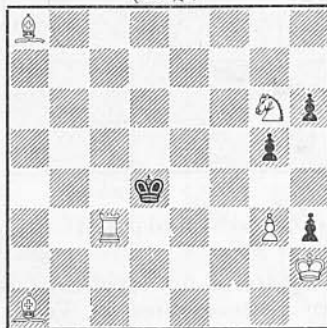
Under Ledelse af P. Rasch Nielsen og O. G. Lauritzen.

7681. F. Palatz, Tyskland.
(Orig.)



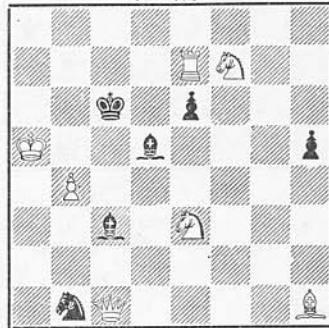
Mat i 3 Træk.

7682. J. van Dijk, Holland.
(Orig.)



Mat i 3 Træk.

7683. J. van Dijk, Holland.
(Orig.)



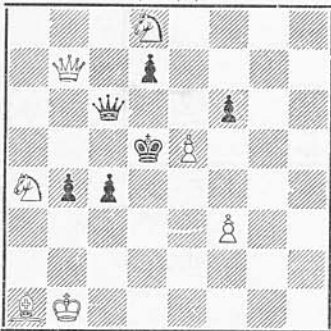
Mat i 2 Træk.

7684. R. Büchner, Tyskland.
(Orig.)



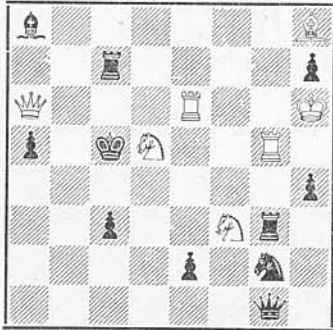
Mat i 2 Træk.

7687. A. Meurs, Holland.
(Orig.)



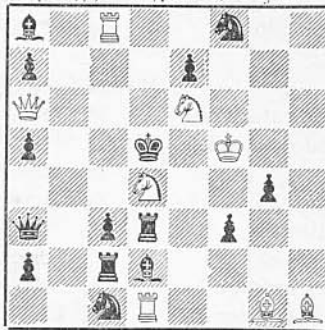
Mat i 2 Træk.

7690. S. S. Lewman, U.S.S.R.
2. Pr Budapester Skakklubs Jubilæums-
turnering 1931 (1933).



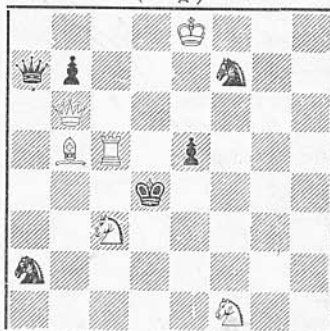
Mat i 2 Træk.

7685. J. Fux, Polen.
(Orig.) Tilegnet R. Prytz.



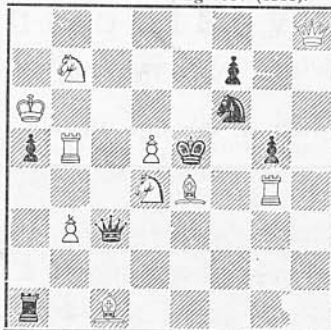
Mat i 2 Træk.

7688. A. Meurs, Holland.
(Orig.)



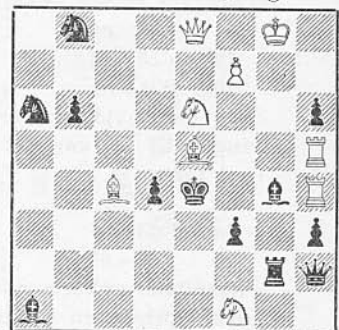
Mat i 2 Træk.

7691. A. Madsen, Svendborg.
Særlig rosende Omt. Budapester Skakkl.
Jubilæumsturnering 1931 (1933).



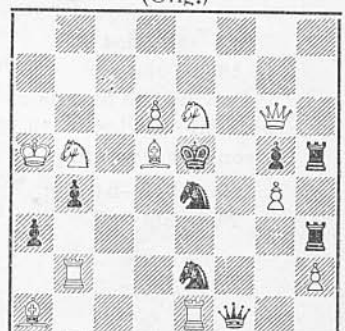
Mat i 2 Træk.

7686. C. Mansfield, England.



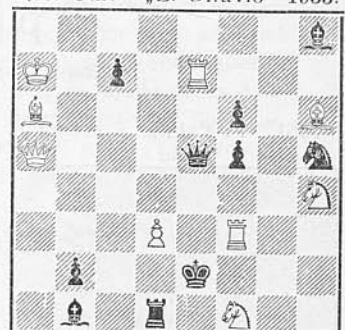
Mat i 2 Træk.

7689. I. Neumann, Ungarn.
(Orig.)



Mat i 2 Træk.

7692. A. Madsen, Svendborg.
Ros. Omt. „El Diluvio“ 1933.



Mat i 2 Træk.

Vi henleder nye Løseres Opmærksomhed paa, at Løsninger sendes til O. G. Lauritzen, Egholmsvej 53, Vanløse.

Direkte Frigørelse og Hvid-Sort Spærring.

Af A. Ellermann, Buenos-Aires. — (Ved H. V. Tuxen).

Det kan maaske have Interesse nærmere at studere de i den senere Tid saa populære Opgaver, der indeholder en Kombination af direkte Frigørelse og hvid-sort Spærring. Disse Problemer kan deles i flere Grupper, hvoraf her skal nævnes: 1) Opgaver,

hvor Spærringen skaber et Flugtfelt, der skal garderes i Mattrækket. Et typisk Eksempel er Opgave Nr. 7693, hvor Varianterne 1. —, Dg5 1. —, Dg4 og 1. —, Dg2 er letfatte- lige Illustrationer af denne den simpleste Form for hvide-sort Spærringer. Spærringerne er her komplekse, idet de er primære med Hensyn til Truslen, men samtidig er de sekundære med Hensyn til Undgaelse af Dobbeltspil. Opgave Nr. 7694 hører til samme Gruppe. Her er Mattrerne imidlertid Batterimattrer. Ogsaa her findes 3 forskell. Temavarianter.

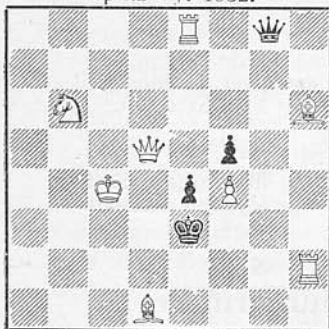
Til Gruppe 2) hører Opgaver, hvor Sort ved Spærring borttager Støtten fra et bestemt Felt, som Hvid med sit Mattræk vil betrede. I Opgave Nr. 7695 kan Hvid efter 1. —, Dc5 ikke spille 2. S×c4, men har kun 2. S×d3 til sin Raadighed, medens det omvendte er Tilfældet efter 1. —, Dd6.

Gruppe 3) omfatter Opgaver, hvor Sort ved sin Spærring kun skaber et *indirekte* Flugtfelt, d.v.s. et Flugtfelt, der kun bliver til Virkelighed, dersom Matforførelsen, der i dette Tilfælde maa være en Selvspærring, udføres.

Denne Gruppe omfatter navnlig de snart talrige Eksempler paa Javatemat, hvoraf Opgave Nr. 7696 er et klart Eksempel, ganske vist med et noget brutalt første Træk. Javavarianterne er 1. —, De7 2. Tf4± og 1. —, Dc7 2. Tg4±.

De hidtil anvendte Hvid-Sort Spærringer har utvivlsomt mange fortræffelige Egen- skaber, og de har sikkert givet Totrækskombinationen nye, interessante Arbejdsleiler; men man kan jo ikke nægte, at de til Tider har en vis Evne til at virke lidt tørre og ske- matiske. For at skabe nye Muligheder og for at bringe nogen Variation, har jeg forsøgt at lade Sort afskære samme hvide Linie paa flere Punkter, hvilket kan give interessante Resultater, se Opgave Nr. 7697, hvor jeg mener at have bragt noget Nyt. — Den sorte Dronning spærrer for Te2 paa 3 forskellige Maader. 1. —, De3 2. Dd5± 1. —, De4 2. Dc5± er begge gode nok som sekundære Spærringer, idet Matforførelsen 2. Dd7? i begge Tilfælde optræder; men Varianten 1. —, De5 2. Dd7± er desværre kun af ren primær Natur. — Det er mit Ønske, at de ledende Opgaveforfattere giver sig i Kast med dette vistnok uopdyrkede og sikkert interessante Tema.

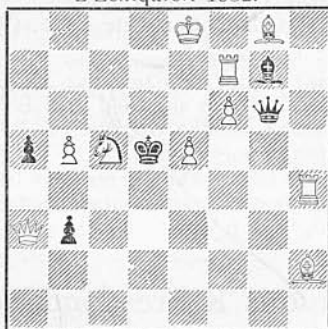
7693. Monteiro da Silveira,
Teplitz Ty. 1932.



2±

1. Lh5.

7694. A. Ellerman,
L'Échiquier. 1932.



2±

1. Dc1.

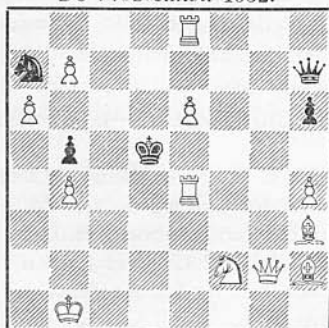
7695. A. Mari, 2. Præmie,
Il Problema. 1931.



2±

1. 1c7.

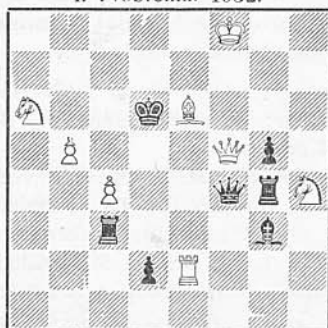
7696. A. Ellerman,
De Problemist. 1932.



2±

1. b8 D.

7697. A. Ellerman,
Il Problema. 1932.



2±

1. 1c8.

Løsninger til Opgaverne i Juninumret.

Nr. 3650 af E. Olgenskær †: 1. Dg2, truer 2. Se5†. 1. —, Sd4 2. Sd4.

Nr. 3651 af H. Petersen: 1. D×f3, Trusel Dc6. 1. —, T×D, Tf8 2. Td4†! 1. —, T×Ta5, Tb5 2. De4†. 1. —, Le3, Le7, Tf4 2. Td5†. 1. —. d×T 2. Dc3†. 1. —, Te6, Te3, Te2 2. Td5†. 1. —, c5 2. Ta4†. Ret vanskelig. (V. R.). Ret vanskelig med sine Ofre og den stille Trusel. (R. P.).

Nr. 3652 af P. Rasch Nielsen: 1. Tc4, truer 2. Df5†. 1. —, f4 2. Te6, 1. —, Le5† 2. Le5†. 1. —, Se3 2. Dg3†. Biløsninger: 1. Sg6, der forhindres ved den i Julinumret anførte Korrektion, nemlig Lc8 flyttes til d7. II. 1. S×f5. Denne Biløsning hindrer Forfatteren ved at flytte Lb2 til a1. Opgaven, der var indsendt til D.S.K.s Anti-Brede Turnering, er interessant ved, at Lg3 ikke er bundet og desuden ved det yderst uventede indflettede dobbelte D-Ofre. (V. R.).

Nr. 3653 af P. Rasch Nielsen: 1. T×e6, e2 2. Se5! Uagtet der kun er eet Spil i Opgaven, fremstiller denne samtidig to Tretrækstemaer: det indiske Tema og Anti-Brede-Krydsskaktemaet. (R. N.). En særdeles interessant og original Opgave. (R. P.).

Nr. 3654 af N. Easter: 1. Tf4.

Nr. 3655 af Iver Pedersen: 1. Lb2. Skade, at den direkte Frigørelse 1. —, Tb2 giver Dual. (V. R.).

Nr. 3656 af L. Tuhán-Baranowski: 1. Ld1. Godt motiveret Førstetræk og smuk fri Stilling. (O. G. L.).

Nr. 3657 af A. Goldstein: 1. Df6, truer 2. De5. 1. —, Tg3 2. Le5. 1. —, f3 2. Df7. Valvetemaet i særdeles smuk Udførelse. Jeg takker for Tilegnelsen af denne fortræffelige Opgave. (O. G. L.).

Nr. 3658 af Z. Marjenstras: 1. Lh8. Flere fortrinlige Varianter. (O. G. L.).

Nr. 3659 af M. Pfeiffer: 1. Ta8. Bindingsvarianterne er ganske interessante. (O.G.L.)

Nr. 3660 af L. Tuhán-Baranowski: 1. Da6. Varianterne 1. —, Lc5 og 1. —, Sc5 med sort Selvblokade er glimrende. (O. G. L.).

Nr. 3661 af E. Wolanski: 1. Dd6. Complete block. (V. R.).

Nr. 3662 af M. Wrobel: 1. Da2.

Nr. 3663 af H. Salzmán: 1. Dg7. Et tematisk 1. Træk, der giver Anledning til forskellige Krydsskakvarianter, hvoraf den ene med med Blokade og hvid Selvspærring. Jeg takker for Tilegnelsen af denne smukke Opgave. (V. R.).

Nr. 3664 af R. Prytz: 1. Sd3, Sg2 2. Df4†. 1. —, Sf3 2. Sh4†. 1. —, Sd3 2. Df4†. 1. —, Sc2 2. Se3†. 1. —, Lg2 2. De4†. Varianterne, der har særlig Interesse, er S×f3 og S×g2, idet disse er en Slags dobbelt „Tandudtrækning“ og ifølge G. Hume formodes ikke at være fremstillet før. (O. G. L.).

Dansk Skak Unions Korrespondanceturneringer.

(Turneringsleder: Sparekassekasserer H. Rye, Frederikshavn).

12. Turnering.

Som meddelt i sidste Nummer af Bladet haaber vi at kunne bringe Resultater fra 12. Turnering i næste Nummer, og at den resterende Præmieuddeling derefter omgaaende kan finde Sted.

13. Turnering.

Resultater: Mesterklassen, Gr. B.: Th. Chr. Jensen 0—L. M. Pedersen 1, Stampe 0—Kortsen 1.

1. Kl. Gr. A.: R. Rasmussen vundet fra C. V. Mikkelsen og Remis mod O. Olesen. 1. Kl. Gr. B.: Th. Clausen vundet fra Søborg og fra Poul Hansen samt Remis mod Gammelby. Sidstnævnte vundet mod Søborg, H. Larsen Remis mod Etzerodt. 1. Kl. Gr. C.: S. C. Christensen tabt til Gegers Jensen og Remis mod Sofus Beck. Sidstnævnte vundet fra P. Hansen og fra A. Velk.

2. Kl. Gr. A.: Ankerlund 1—Osvald Jensen 0. 2. Kl. Gr. B.: Blok Ander-

sen 1—S. E. D. Sørensen 0, Th. Villadsen 1—Brokholm 0. 2. Kl. Gr. C.: A. M. Andreassen 1—Bjergvang 0. 2. Kl. Gr. D.: S. Schmidt $\frac{1}{2}$ —Chr. N. Christensen $\frac{1}{2}$, Alfr. Christensen 1—Rud. Christensen 0, J. M. Hansen 0—Johs. Hansen 1.

3. Kl. Gr. A.: P. Dinsen vundet mod J. Lind og Remis mod J. Petersen. 3. Kl. Gr. B.: K. Nielsen vundet fra Skovlund og fra S. Hee. 3. Kl. Gr. C.: A. P. Bundgaard Remis mod Th. Jensen og mod S. Hansen. 3. Kl. Gr. D.: V. Nielsen 1—O. Jarn 0. 3. Kl. Gr. E.: O. Jarn 1—Refsgaard 0, Bertram Jensen Remis mod Børge Nielsen. Sidstnævnte Remis mod C. Hansen. 3. Kl. Gr. F.: A. Pedersen Remis mod F. Villumsen og mod J. Christiansen. Sidstnævnte tabt til L. M. Christensen. 3. Kl. Gr. G.: P. Bundgaard Remis mod C. Hansen og tabt til N. Pedersen.

4. Kl. Gr. A.: Adolfsen vundet fra Sofus Møller og tabt til Paarup, Sofus Møller tabt til H. K. Jensen. 4. Kl. Gr. B.: A. K. Jensen 0—Friis Kjær 1. 4. Kl. Gr. C.: A. Madsen vundet mod V. Hansen samt Remis mod Vilhjelm, A. Sørensen vundet fra V. Hansen og Remis mod T. F. Thomsen. 4. Kl. Gr. D.: H. E. Pedersen 1—G. Olsen 0, Otto Madsen Remis mod Ax. Christiansen.

Dansk Skak Unions 14. Korrespondanceturnering

vil blive startet 15. September 1933, og Deltagelse kan fra 1. August anmeldes til Turneringslederen, Sparekassekasserer H. Rye, Frederikshavn.

Nogen anbefaling behøver disse Turneringer ikke. De anbefaler sig selv; thi i snart sagt hver en Krog af vort Land findes nu Skakspillere, som deltager i Dansk Skak Unions Korrespondanceturneringer, og man vil kun høre Lovord om disse Turneringers mægtige Betydning til Forøgelse af Spillernes Styrke og til Fremme af det venskabelige Forhold blandt Unionens mange Medlemmer. Turneringen startes forsøgsvis en Maaned tidligere end sædvanligt med det Formaal at naa den tilendebragt noget nær inden næste Sommers Hede, og 15. September er da ogsaa den Tid, hvor Efteraaret melder sig.

Hver Deltager spiller fra 5 til 9 Partier, saavidt muligt efter Ønske, og Spillerne inddeles i Klasser, nemlig: en Mesterklasse, der er forbeholdt danske Mestre, en 1. Klasse, for særlig stærke Spillere, samt en 2., en 3. og en 4. Klasse, hvoriblandt Deltagerne fordeles efter Styrke. Vi angiver i Aar ikke nogen Rette-snor, fordi Korrespondanceturneringernes Regler nu er landskendte, og fordi nye Deltagere bedst selv kan dømme, idet enhver kun faar den rette Fornøjelse ved at deltage blandt jævnbyrdige Spillere.

For tidligere Deltagere gælder sædvanlige Op- og Nedrykningsbestemmelser jvfr. Reglementet. — Iøvrigt kan Reglementet erholdes fra Turneringslederen, og denne er beredt med enhver Oplysning. *Naar Anmeldelse sker* — og man anmoder Deltagerne om at melde sig tidligt af Hensyn til det store Forarbejde — *maa Indskud vedlægges*. Indskuddet er som hidtil for *Mesterklassen 11 Kr.*, for *1. Klasse Kr. 8,50*, for *øvrige Klasser Kr. 6,00* pro persona, og Præmiering bliver som hidtil, saaledes at det samlede Præmiebeløb langt overstiger Summen af Deltagernes Indskud.

Vi haaber, at Medlemmerne ogsaa vil slutte sammen om 14. Korrespondanceturnering til Ære for Unionen og til Glæde for Deltagerne.

En Dirigentklokke.

Ved en Middag den 6. Juni i Aar paa »Hotel Silkeborg«, ved hvilken Skakbladets Bogtrykker, Hr. Backhausen, og undertegnede med Hustruer var

Ingeniør Berlème-Nix og Frues Gæster, overrakte vor elskværdige Vært mig paa Unionens Vegne en Dirigentklokke, som han selv havde fremstillet. Elfenbenshaandtaget er sjældent smukt Drejerarbejde, og paa Klokkens Malmskaal er de hidtidige Unionsformænds Navne indgraverede. Klokken, hvortil der hører et Etui, var ledsaget af følgende Skrivelse:

*Til Formanden for »Dansk Skak Union«,
Hr. J. Mortensen.*

Herved tillader jeg mig at bede Unionen og Dem gøre mig den Glæde at modtage hosfølgende af mig udførte Dirigentklokke.

Det er mit Haab, at der maa forløbe mange Aar, inden Deres Efterfølgers Navn indgraves paa Klokkeskaalen, og at der stedse indenfor Unionen maa herske et Forhold, der i Renhed og Skønhed maa harmonere med Klokkens Tone.

Deres hengivne

R. Berlème-Nix.

Paa Unionens Vegne modtog jeg med Tak Gaven.

J. T. Mortensen.

Meddelelser.

Aarhus Mesterskabet. Sidste Aars Mester, Hartvig Nielsen, blev Nr. 1 med 7 Points, Nr. 2. C. Rygaard 5½, Nr. 3 Lindblad, Eriksen og Bech med hver 5.

Aarhus Skakklub. Resultatet af Vinterturneringen: 1. Gr. Nr. 1 O. Lindblad 12 Points, Nr. 2 C. Rygaard 11½, Nr. 3 A. Eriksen 10½. 2. Gr. Nr. 1 og 2 Statsbetjent Olsen og S. Hee hver 11 Points, Nr. 3 Dr. Nielsen og Due Sørensen hver 10½ Points.

Nyt Medlem. Under 6. Hovedkreds er indmeldt Serup Skakklub. Formand og Kasserer: Barber P. Isachsen, Serup pr. Lemming.

Vi ønsker velkommen!

Roskilde Skakklub. Mesterskabet for 1933 er vundet af Bankassistent V. Jensen med Bogbinder H. F. Rasmussen som Nr. 2.

Leningrad. I Kampen om Mesterskabet naaede Botwinnik og Romanowski hver 10 Points.

Tyskland. I Kampen om Mesterskabet for Tyskland, der spilledes i Bad Pymont, vandt som ventet Bogoljubow. Nr. 2 blev Dr. Rødl.

Beretningen fra Folkestone bringes i næste Nummer.

SKAKBLADET, udgivet af Dansk Skak Union, udgaar hver Maaned. Abonnement kan tegnes paa Bladets Ekspedition samt paa Postkontorerne i Danmark, Norge og Sverige à Kr. 5,00 pr. Aar, øvrige Udland Kr. 6,00 pr Aar. Enkelte Numre faas i Ekspeditionen à Kr. 0,50.

Dansk Skak Union:

Formand: Trafikassistent J. T. Mortensen, Grønnegade 77, Aarhus.

Sekretær: Overretssagfører K. Grüner, Horsens.

Kasserer: Assurandør Einar Jensen, Hans Egedesgade 9, København N.

Redaktion: Ingeniør, cand. polyt P. H. Clausager, Kolding.

Partiafdelingen: Ernst C. Sørensen, Sølvgade 8, Horsens.

Opgaveafdelingen: P. Rasch Nielsen, Amalievej 21, 1. Sal, København V, og

O. G. Lauritzen, Egholmsvej 53, Vanløse.

Skakbladets Ekspedition: Jernbanegade 6, St. O. G., København V. Tlf. Byen 5628 x.

Alleveret til Postvæsenet d. 31. Juli 1933

A. Backhausens Bogtrykkeri, Horsens.

Løserturneringen. (57 Løserer).	Total Maj	36														Total Juni	
		50	51	52	53	54	55	56	57	58	59	60	61	62	63		64
Hj. Andersen.....	14	14
A. Andreassen.....	0	3	3	3	3	2	2	2	3	2	2	2	2	2	2	2	35
S. Bing.....	21 (2)	3	3	3	3	2	2	2	3	2	2	2	2	2	2	2	56 (2)
J. M. Bjergvang.....	68 (1)	68 (1)
H. Boas.....	298 (1)	3	3	5	3	2	2	2	3	2	2	2	2	2	2	2	335 (1)
A. Borgen.....	40 (4)	3	3	3	3	2	2	2	3	2	2	2	2	2	2	2	75 (4)
R. Büchner, Tyskland.	102	3	.	2	3	2	.	2	.	2	116
R. Christensen.....	498 (1)	3	3	2	3	2	2	2	3	2	2	2	2	2	2	2	532 (1)
E. Clausen.....	442 (2)	442 (2)
H. Dissing, Egebjerg..	280	280
R. Edens.....	45	3	3	5	3	2	2	2	3	2	2	2	2	2	2	2	82
H. Eriksen.....	334 (1)	3	.	3	3	2	2	2	3	2	2	2	2	2	2	2	366 (1)
V. Hadac, C. S. R....	211	3	3	5	3	2	2	2	3	.	2	2	2	2	2	2	246
H. Hannemann.....	142 (5)	3	3	5	3	2	2	2	3	2	2	2	2	2	2	2	179 (5)
Hansen, Aalborg.....	55	3	3	2	3	2	2	2	3	2	2	2	2	2	.	.	85
Holger Hansen.....	145	3	3	2	3	2	2	2	3	2	2	2	2	2	2	.	177
Poul Hansen.....	471	3	3	7	3	2	2	2	3	2	2	2	2	2	2	2	510
Arne Henriksen.....	12 (1)	12 (1)
V. Hesselberg.....	265	265
R. Janner.....	61	3	.	3	3	2	2	2	.	2	2	2	.	2	2	.	86
H. Jensen.....	241	241
J. P. Jensen, København	390 (3)	390 (3)
Johan Jørgensen, Norge	101 (1)	3	.	4	3	2	2	2	3	2	2	2	2	2	2	.	132 (1)
Viggo Klausen.....	345	345
P. Kniest, Tyskland...	45	45
R. Knudsen.....	373 (2)	3	3	3	3	2	2	.	3	2	2	2	2	2	2	.	406 (2)
S. Knudsen.....	410 (3)	3	3	2	3	2	2	2	3	2	2	2	2	2	.	.	440 (3)
E. Kops.....	290	290
John Larsen.....	47	3	3	5	3	2	2	2	3	2	2	2	2	2	2	2	84
K. A. K. Larsen.....	109	109
V. Lundholm.....	157 (1)	3	3	2	3	2	2	2	3	2	2	2	2	2	2	2	191 (1)
Kr. Mikkelsen.....	499	499
P. Møller Mogensen...	467	3	3	3	3	2	2	2	3	2	2	2	2	2	2	2	502
P. Holberg Møller....	93 (2)	3	3	3	3	2	2	2	3	2	2	2	2	2	2	2	128 (2)
Harry Olsen.....	225 (5)	3	3	4	3	2	2	2	3	2	2	2	2	2	2	2	261 (5)
R. Paarup.....	114	3	3	2	3	2	2	2	3	2	2	2	2	2	2	2	148
Iver Pedersen.....	478 (3)	3	3	3	3	2	2	.	3	2	2	2	2	.	2	.	507 (3)
J. P. Pedersen.....	393 (4)	393 (4)
Johs. Pedersen.....	126 (4)	126 (4)
P. Pedersen.....	431 (2)	431 (2)
A. M. Poulsen.....	353 (3)	3	3	3	3	2	2	2	3	2	2	2	2	2	2	2	388 (3)
R. Prytz.....	52 (3)	3	3	3	3	2	2	2	3	2	2	2	2	2	2	2	87 (3)
P. Reinseth.....	176	2	2	2	.	2	2	2	2	2	.	.	192
K. Rosenlov.....	398	3	3	3	3	2	2	2	3	2	2	2	2	2	2	2	431
V. Røpke.....	420 (4)	3	3	5	3	2	2	2	3	2	2	2	2	2	2	2	457 (4)
J. H. Schneider.....	380	3	.	2	3	2	2	2	3	2	2	2	2	2	2	2	411
Tage Siim.....	447 (2)	2	3	2	2	2	2	2	2	.	464 (2)
Axel Skovlund.....	28	28
Jens Svendsen.....	422 (1)	3	3	2	3	2	2	2	3	2	2	2	2	2	2	2	456 (1)
E. Sørensen.....	223	3	3	2	3	2	2	2	3	2	2	2	2	2	2	2	257
H. Sørensen.....	396	396
Johs. Sørensen.....	183	183
M. Sørensen.....	26	3	.	3	3	2	2	2	3	2	2	2	2	2	2	.	56
Svend Thomsen.....	19	3	.	3	.	2	2	2	3	2	2	2	2	.	.	.	42
A. Tipsmark.....	209	.	.	.	3	2	2	2	3	2	2	2	2	2	2	.	233
P. Toft.....	274	2	2	2	.	2	2	2	2	.	.	.	288
G. Østhus, Norge....	25	3	3	3	3	2	2	2	3	2	2	2	2	2	2	2	60 (1)

Tilgang: 1 Løser.

Skaklitteratur.

Danske Bøger.

A. Nissen: „Lærebog i Skak“	Kr. 4,50 (portofrit)
Ex-Verdensmesteren Dr. Lasker: „Skakspillets Idé“	„ 1,15 indb.
Arbejder Skakkalender 1933. Nedsat Pris	„ 1,25 indb.
Regler for Skakspillet	„ 1,00
J. Jespersen: „320 danske Skakopgaver“. Storslaet Bog	„ 4,50

Svenske Bøger.

J. A. Ros: „S. Loyd, 160 udvalgte Opgaver“	Kr. 3,75
B. Rask: „Poul Morphy, 180 udvalgte Partier“	„ 3,50
L. Collijn: „Lærebog i Skak“. For Nybegyndere	„ 4,50

Tyske Bøger.

Dr. S. Tarrasch: „Det moderne Skakparti“. 455 Sider. 4. Oplag	„ 15,50
Wiener Schachzeitung Festschrift 1898—1933. Glimrende Bog! Lige udkommen	„ 2,50
Dr. M. Lange: „Skakspillet og dets strategiske Principper“	„ 3,25
E. Bogoljubow: „d2—d4“. En virkelig nyttig Bog	„ 6,25
Dr. S. Tartakower: „Moderne Skakstrategi“	Kr. 4,00, indb.
J. Mieses: „Lærerige Eksempler fra Mesterpartier“	„ 3,00
V. J. Nenarokow: „Spansk Parti“. Mange nye og gode Vink. Lige udkommen	„ 1,75
Hans Müller: „Praktisk Aabningsspil af Caro-Kann“	„ 6,25
L. Bachmann: Alle hans Bøger føres.	
Frans Gutmayer: „Kombinationskunstens Hemmelighed“	„ 6,75
J. Mieses og Dr. Lewitt: „Den internationale Mesterturn. i San Sebastian 1912“	„ 6,00
R. Spielmann: „Mesterturneringen i Sliac“	„ 1,85
Skaktrykkeri (compl.) Fineste Udførelse	„ 9,50

Husk! Alle tidligere annoncerede Bøger haves paa Lager.

Gavekort udstedes. Skakbøger er altid en kærkommen Gave eller Præmie.
Bøgerne sendes pr. Efterkrav, eller Beløbet kan vedlægges i Primærker ved Bestilling.
Al Skaklitteratur føres eller skaffes. Forespørgsler besvares omgaaende.

Foreninger Rabat.

Dansk Skakforlag, Vodrofsvej 3, København V.

Telf. Vester 9150 y.

Postgiro 28734.

AVERTÉR i SKAKBLADET

Lejlighedstilbud.

Dr. Tartakower: „Stormesterturneringen i Kissingen 1928“. — 179 Sider.

Nr. 1 Bogoljubow før Capablanca, Nimzowitsch, Rubinstein m.fl.

Værdi Kr. 11,00, sælges for Kr. 5,50 indb.

Ranneforth's Skakkalender 1933 sælges for Kr. 2,50 indb.

Dansk Skakforlag, Vodrofsvej 3, København V.