

# SKAKBLADET



Medlemsblad for Dansk Skak Union

---

28. AARGANG

APRIL 1932

Nr. 4

# SKAK-TURNERINGS URE

i ekstra fin og elegant Udførelse. 25 Kr. pr. Stk.

## SKAKBRIKKER danske Skakforeningers Model

i prima fint poleret Udførelse og af ægte Buxbom 6 Kr. pr. Sæt.  
Samme med Springere ud af eet Stykke 7 Kr. pr. Sæt.

” ” i fin poleret Æske 1 Kr. mere pr. Sæt.



Skakbrætter af Pap, sammenfoldelige, forsynet med Tal og Bogstaver, 2,50 Kr. pr. Stk.

Voxdugs- og Træskakbrætter i stort Udvalg. — Foreninger og Medlemmer Rabat.

Medlems-Emblemer med Knap 2 Kr., med Naal 1,50 Kr. pr. Stk.

Diagram med Figurer til Trykning af Opgaver pr. Sæt 10 Kr.

Regler for Skakspillet pr. Stk. 1 Kr.

Telf. 4449. Nygade 6.

### S. HEMME.

KØBENHAVN K.

## Maskinskrivning Duplikering

Brevkort  
Cirkulærer  
Sange m m.

### Ellen Kinch

Jernbanegade 6, Kbhvn. V.  
Telefon Byen 5628 x

## E. PARSHØJ

GULDSMED & SØLVSMED  
ØSTERBROGADE 98 KØBENHAVN Ø.  
TELF. CENTR. 2588

### PRÆMIER JUBILÆUMSGAVER

Udført efter kunstneriske Tegninger

Afgang fra Kunstakademiet i 1909  
som Billedhugger

Haandværker's Sølvmedaille for  
Guldøring 1900 - E. PARSHØJ

Haandværker's Sølvmedaille for  
Grøveling 1910 Fru B. PARSHØJ

Kunstindustriell Prisopgave Sølv-  
medaille 1904 - E. PARSHØJ

## PRÆMIER

STORT  
UDVALG

L. ERLANDSEN  
Sølv- & Guldsmed  
Frederikshavn

**Skaklitteratur!** - Til gammel Pris haves endnu følgende interessante  
Skakbøger paa Lager:

*Stormesterturneringen i San Remo 1930.*

Verdensmesteren Dr. Aljechin Nr. 1 med  
Nimzowitsch som Nr. 2..... Kr. 3,—

*Turneringen i „Szen“ Budapest 1929.*

Nr. 1 Capablanca, Nr. 2 Rubinstein og  
Nr. 3 Dr. Tartakower..... Kr. 3,—

*Skakolympiaden i Hamburg 1930.*

En udmærket god Bog..... Kr. 3,—

*Turneringen i Rozaska Slatina 1929.*

Nr. 1 Rubinstein, Nr. 2 Flohr.. Kr. 3,—

*Turneringen i Kecskemet 1927.* Verdens-  
mesteren Nr.1, Nr.2 Nimzowitsch Kr. 4,50

Bøgerne sendes pr. Efterkrav, eller Beløbet kan vedlægges i Frimærker ved Bestilling.

NB. Tilbudet er meget fordelagtigt, da Bøgerne er købt før Kronens Fald, og Priserne er derfor kun gyldige, saalænge Oplaget strækker.

**KARL RUBEN - Vodroffsvej 3 - København V.**

# SKAKBLADET

Medlemsblad for Dansk Skak Union

R E D A K T I O N :

fg. ledende Redaktør: Overretssagfører K. Grüner (ansvarshavende)

Redaktør af Partiafdelingen: *Hartvig Nielsen*

Redaktør af Opgaveafdelingen: *K. A. K. Larsen*

M E D A R B E J D E R E :

*O. H. Krause — A. Nimzowitsch*

---

---

28. Aargang

April 1932

Nr. 4

---

---

## Dansk Skak Unions Delegeretmøde 1932

afholdes Lørdag den 23. April Kl. 20 paa »Spangsbergs Hotel«, Esbjerg, med følgende

### DAGSORDEN:

1. Formanden aflægger Beretning.
2. Kassereren aflægger Regnskabet for 1931 til Godkendelse.
3. Forslag til Lovændringer.
4. Fastsættelse af Kontingent for 1932.
5. Valg af Formand.
6. Valg af Sekretær.
7. Valg af Unionskasserer.
8. Valg af Revisorer.
9. Fastsættelse af Stedet for næste Aars Delegeretmøde.
10. Eventuelt.

Sidste Frist for Anmeldelse af Deltagelse i Turneringen i Esbjerg er 5. April.

Hovedbestyrelsen holder Møde Fredag d. 22. April Kl. 20 paa Spangsbergs Hotel.

Forslag til Lovændringer. Foreslaet af Østerbro Skakforening.

I § 8 tilføjes efter sidste Punktum: »Skakbladets ledende og ansvarshavende Redaktør ansættes af den samlede Unionsbestyrelse for eet Aar ad Gangen. Han er ansvarlig for og bestemmende med Hensyn til Bladets Indhold. Dog er han pligtig at optage Unionsmeddelelser fra et Flertal af Unionsstyrelsen, Indkaldelse til Møder og Generalforsamlinger, Forslag til Lovændringer m. v. underskrevet af Formanden samt Unionens Regnskab underskrevet af Kassereren. Redaktører for Parti- og Problemafdeling samt faste Medarbejdere udnævnes af den ledende Redaktør; dog skal disse Valg anerkendes af Unionsbestyrelsen.«

„**Mein System**“. Nimzowitsch beder os meddele, at han disponerer over nogle faa Eksemplarer af denne saa godt som udsolgte Skakbog, og at Bogen af D. S. U.'s Medlemmer kan faas for 8,50 Kr. (normal Pris 10 Rm. er ca. 12 Kr.). Nimzowitsch's Adresse er: Ø. Farimagsgade 11, København.

---

*Husk at tegne Bidrag til Nordisk Skakturnering 1932.*

## Parti Nr. 1209.

Spillet i Bled-Turneringen 1931.

<i>Nimzowitsch.</i>	<i>Maroczy.</i>
Hvid.	Sort.
1. Sg1—f3	Sg8—f6
2. b2—b3	d7—d5
3. Lc1—b2	e7—e6
4. e2—e3	Sb8—d7
5. c2—c4	Lf8—d6
6. Sb1—c3	0—0
7. Dd1—c2	c7—c6
8. Ta1—c1	

For Hvid drejer det sig om at kunne udnytte Punkt d4 som Officerspunkt (altsaa gennem Sd4, men ikke gennem Bd2—d4). Det skete Taartræk bør, som man snart vil kunne se, opfattes som et Slags Ventetræk.

8. Dd8—e7

Godt for Hvid! For nu kan »Sd4« anbringes. Vi vilde have foretrukket 8. —, Te8, f. Eks. 9. Le2, a6! (ikke 9. —, e5 paa Grund af 10. cd, cd 11. Sb5, Lb8 12. Sc7, Lx×c7 13. D×c7 med Positionsfordel for Hvid) 10. 0—0, e5 med lige Chancer.

9. Sf3—d4! Ld6—a3

Igen spillet uden Finesse, for nu bliver de sortfarvede Felter svage. Sort skulde have forberedt e6—e5, enten gennem 9. —, Sc5 eller ogsaa gennem det uforfærdede 9. —, g6. Saaledes som han spiller, faar han Vanskeligheder at kæmpe imod.

10. Lb2×a3 De7×a3

11. c4×d5 e6×d5

12. Sc3—a4!

De sortfarvede Felter c5 samt d4 er nu i Hvids Besiddelse.

12. Sf6—e4?

For at fremkalde et eller andet »svækkende« Bondetræk. Men den hvide Stilling bliver ved at være kompakt selv med Bondetræk: Maroczy's Spillemaade kan ikke længere anses at være paa Højde med de moderne Teorier. I Stedet for det valgte Træk Se4 burde han have spillet Se5 samt Ld7 i Forbindelse med et Tilbagetog De7 eller Dd6. Der var ingen Anledning længere

til at stritte imod Besættelsen af Punkt c5, eftersom han i sit 9. Træk selv har skabt en Basis til en saadan. *Det at kunne tage Følgerne af sine Fejl* karakteriserer den moderne Skakmester. Men Maroczy er ikke moderne længere!

13. f2—f3!

Selvfølgelig! Bondestillingen d2, e3, f3 er alt andet end svagelig. Og i Særdeleshed da »d4« og »c5« er Hvids Hænder, saaledes at »b7—b6 plus c6—c5« ikke engang kan drømmes om. Sort har simpelthen tabt 2 Tempi, det var alt.

13. Se4—f6

Her har vi de 2 Tempi.

14. Lf1—d3 Tf8—e8

15. 0—0. h7—h6

16. Dc2—c3 a7—a5?

Svækker Punkt b6, eller rettere sagt udvider det sortfarvede Svaghedskomplot, som derefter omfatter d4, c5 og b6. Korrekt var Da3—e7 med Defensivstilling.

17. Ld3—f5!

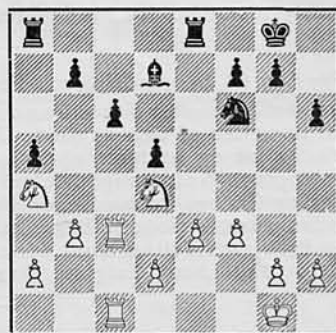
Rigtigt spillet. Alle Officerer, der ikke er »sortfarvede«, bør bortbyttes mod saadanne fjendtlige Brikker, der er det. Kun saaledes kan Overvægten holdes.

17. Da3—b4

18. Lf5×d7 Db4×c3

19. Tc1×c3 Lc8×d7

20. Tf1—c1



Et smukt Eksempel paa sortfarvet Overlegenhed.

20.

g7—g6

21. g2—g4           Te8—e7  
 22. h2—h4           Sf6—e8  
 23. Kg1—f2          Se8—d6  
 24. Sa4—c5          Ld7—e8  
 25. Sc5—a4

Hvid tager sig Tid, Modstanderen kan alligevel ikke foretage sig det mindste.

25.                   Le8—d7  
 26. Tc1—g1          Kg8—h7  
 27. Sa4—c5          Ld7—e8  
 28. Tc3—c1!

For Trækket 28. —, b6 er ikke muligt, nemlig: 28. —, b6? 29. Sa4!, c5 30. S×b6, Tb8 31. S×d5 osv.

28.                   Ta8—d8  
 29. Sc5—a4          Td8—a8  
 30. g4—g5           h6—h5  
 31. Sa4—b6          Ta8—a6  
 32. Sb6—a4          Ta6—a8  
 33. d2—d3!

Nu bliver det Alvor. Der truer e3—e4, d×e4, d3×e4 med Bondeovervægt paa Kongefløjen, ogsaa d-Linien bliver da til en Chance for Hvid.

33.                   Sd6—f5!  
 34. Sd4×f5           g6×f5  
 35. Sa4—c3!

Med Truslen Sc3—e2, f4×h5.

35.                   Le8—d7  
 36. Sc3—e2          a5—a4!

Paa 36. —, Tae8 sker 37. Sf4, T×e3 38. S×h5 eller ogsaa 38. Tg1 med For-

del for Hvid. Teksttrækket er det bedst mulige og ikke nemt at parere.

37. Tc1—a1!

Paa 37. b4 vilde Tae8, Sf4, T×e3 være sket. Sort ofrer eventuelt en Officer paa d7, men faar en Del Bønder til Gængæld.

37.                   c6—c5

Lidt bedre var vist 37. —, f6. Fortsættelsen kunde da blive 38. gf, Tf7 39. Tg5, ab 40. Tag1, T×f6 41. Tg7+, Kh6 42. T×d7, b×a2 43. Tg1 og Hvid burde vinde, omend ikke helt let (43. —, b5 44. Tb7 samt Sc1).

38. Se2—f4          Ld7—e6

39. Sf4×h5           b7—b5

40. Sh5—f4          b5—b4

41. h4—h5          Te7—a7

42. Ta1—c1

For nu maa et fjendtligt Taarn gerne komme til a2, det gør ikke længere noget.

42.                   a4×b3

43. a2×b3           d5—d4

44. Sf4×e6          f7×e6

45. Tc1×c5          Ta7—a2+

46. Kf2—g3          d4×e3

47. Tg1—e1          e3—e2

48. Tc5—e5          Opgivet.

Et af Hvid i god Turneringsstil spillet Parti.

(Noter til »Skakbladet«  
af A. Nimzowitsch).

## Parti Nr. 1210. Spansk Parti.

Spillet i Mesterklassen i D. S. U. S. Enkeltmandsturnering i Frederikshavn den 2. April 1931.

Henry Pedersen, M. Gundersen,

Horsens.           København.

Hvid.               Sort.

1. e2—e4           e7—e5  
 2. Sg1—f3          Sb8—c6  
 3. Lf1—b5          d7—d6  
 4. d2—d4          e5×d4  
 5. Sf3×d4

Ogsaa D×d4 er godt.

5.                   Lc8—d7  
 6. Sb1—c3          Sg8—f6  
 7. 0—0            Lf8—e7  
 8. b2—b3          0—0

9. Lc1—b2          Sc6×d4

10. Dd1×d4          c7—c6

11. Lb5—e2          Sf6—e8

Bedre Te8 efterfulgt af Lf8 med Tryk paa e-Bonden.

12. Ta1—d1          Le7—f6

13. Dd4—d2          Dd8—c7

14. f2—f4          Ta8—d8

15. Kg1—h1          b7—b5

16. a2—a3          a7—a5

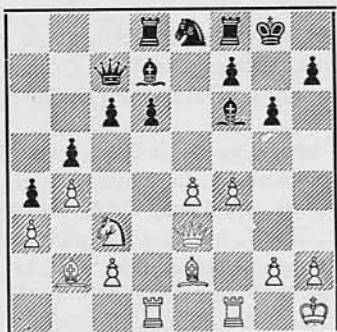
17. b3—b4          a5—a4

Bedre var a×b fulgt af Le7.

18. Dd2—e3          g7—g6?

Husk at tegne Bidrag til Nordisk Skaktturnering 1932.

Den afgørende Fejl. Hvid afgør nu hurtigt Partiet.



19. Le2×b5! c6×b5  
Hvis Løberen ikke slaes, falder og-  
saa Bonden a4, og Hvid vinder da let.

20. Sc3—d5 Dc7×c2

21. Sd5×f6† Se8×f6

22. Lb2×f6 Ld7—c6

Paa Td—c8 følger f5! med Mat i faa Træk.

23. Lf6×d8 Tf8×d8

24. Tf1—e1 Td8—e8

25. Td1—c1! Dc2×e4

26. De3—d2! Opgivet.

Sort mister Lc6.

(Noter af Henry Pedersen).

## Parti Nr. 1211. Indisk Parti.

Fra Matchen om Sverrigsmesterskabet. 2. Matchparti.

Gideon Ståhlberg. G. Stoltz.

Hvid. Sort.

1. d2—d4 Sg8—f6

2. c2—c4 e7—e6

3. Sb1—c3 Lf8—b4

4. Dd1—c2 d7—d6

Sædvanligvis sker her 4. —, d7—d5. Teksttrækkets Hensigt er at gennemføre e6—e5 snarest muligt.

5. Sg1—f3 0—0

6. Lc1—d2

Muligt er ogsaa her g2—g3 efterfulgt af L—g2, hvorved Hvid bedst understøtter Aktionen i Centrum med e2—e4.

6. b7—b6

7. e2—e4 Lc8—b7

8. Lf1—d3 e6—e5

9. 0—0

Forfejlet vilde være 9. d×e5, d×e5 10. S×e5, T—e8 11. f2—f4, Sb—d7 12. 0—0, S×e5 13. f×e5, S—g4! osv.

9. Tf8—e8

10. Ta1—e1 Sb8—d7

11. a2—a3 Lb4×c3

12. Ld2×c3 Sf6—h5

13. Dc2—d2 Dd8—f6

Paa Grund af sin gode Udvikling og faste Stilling behøver Hvid ikke at frygte et Kongeangreb; men kan heller ikke uvirksom se paa Frontforandringen hos Sort.

14. d4—d5

Et Forsøg paa yderligere at kompli-  
cere Spillet. Hvid havde oprindelig  
planlagt 14. L—c2; der kan f. Eks. følge  
14. —, S—f4 15. d×e5, S×e5 16. S×e5,  
d×e5 17. D—e3 og Hvid har takket  
være Løberparret de bedste Chancer.  
Men Teksttrækket har ogsaa meget, der  
taler for sig.

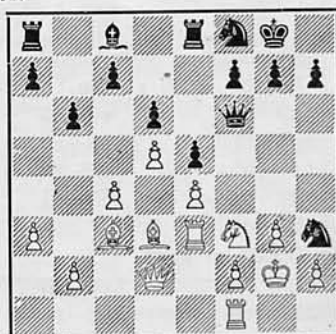
14. Sh5—f4

15. Te1—e3 Sd7—f8

16. g2—g3 Sf4—h3†

17. Kg1—g2 Lb7—c8

Paa Grund af sin ufuldstændige Ud-  
vikling og Hvids større Terræn i Cen-  
trum er det vanskeligt for Sort at holde  
Angrebet i Live. Et Modangreb fra  
Hvids Side har derfor store Udsigter  
til at bringe Forvirring i de sorte Ge-  
ledler.



18. Sf3—g1?

Gennem det nærliggende 18. S—h4 var Sort bleven stillet overfor en svær Opgave; thi 18. —, S—g5 strander paa 19. f2—f4, f. Eks.: 19. —, L—h3† 20. K—g1, L×f1 21. f×g5 med afgørende Fordel. Mod Dobbelttruslen f2—f4 og S—f5 har Sort ikke noget godt Forsvar. Det voldsomme Forsøg 18. —, g7—g5 19. S—f5, g5—g4 gendrives ved 20. f2—f3. — 18. —, S—f4† 19. g×f4, D×f4 20. f4—f5 fører til stærkt Angreb for Hvid. Det relativt bedre tør være 18. —, D—g5, som Hvid dog kan besvare med 19. K—h1 efterfulgt af S—g2 og f2—f4, hvorpaa Angrebet overgaar til Hvid.

18. Sh3×g1

19. Kg2×g1 Lc8—h3

Sort vinder her et vigtigt Tempo, hvilket er tilraadeligt for at sikre Stillingen.

20. Tf1—c1 a7—a5

For at hindre at Dronningefløjen rulles op med b2—b4 og c4—c5.

21. f2—f4 Sf8—d7

22. f4—f5 h7—h5

23. Ld3—e2

Det er muligt, at L—f1 straks havde kraftigere Virkning.

23. g7—g6

24. Le2—f1 Lh3×f1

25. Tc1×f1 g6—g5

26. g3—g4 Df6—h6

Trods sine tidligere Besværligheder undgaar Stoltz gennem 26. —, h5—h4 at give Spillet Remiskarakter og søger paany at komme til Angreb.

27. g4×h5 Sd7—f6

28. Dd2—g2 Kg8—h8

29. Lc3—d2 g5—g4

30. Te3—g3 Dh6×h5

31. h2—h3

Større Gevinstmuligheder bød her 31. h2—h4 f. Eks. T—g8 32. K—f2, S—h7 (eller 32. —, T—g7 33. L—g5, S—h7 34. f5—f6, T—g6 35. K—e2! og 35. —, S×g5 36. h×g5, D×g5 strander paa 37. T—h1†) 33. L—g5!, f7—f6 34. L—e3, T—g7 35. T—g1, Ta—g8 36. D—f1 og det er et Spørgsmaal, om den sorte Stilling, hvor Officererne paa en ubekvem Maade er anbragt til g4 Bondens Dæk-

ning, i Længden er holdbar. Hvid kan ved b2—b4 og c4—c5 spille paa Gennembrud paa Dronningefløjen.

31. Te8—g8

32. h3×g4 Tg8×g4

33. Tg3×g4 Dh5×g4

Ikke 33. —, S×g4 paa Grund af 34. T—f3.

34. Dg2×g4 Sf6×g4

35. Kg1—g2 Ta8—g8

36. Tf1—h1†

I det opkomne Slutspil har Hvid større Terræn, men Sort mangler svage Punkter i sin Stilling, og en Remisafslutning forefalder sandsynligt.

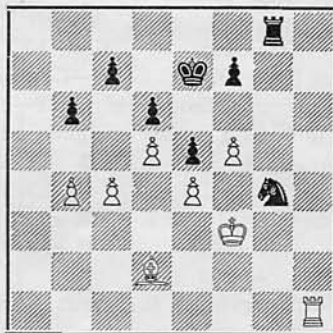
36. Kh8—g7

37. Kg2—f3 Kg7—f8

38. b2—b4 a5×b4

39. a3×b4 Kf8—e7

Fører til store Besværligheder for Sort. Efter 39. —, K—e8 eller 39. —, S—f6 havde Sort derimod haft tilfredsstillende Forsvar mod Hvids Gevinstforsøg, for Eksempel 39. —, S—f6 40. T—a1, K—e7 41. T—a7, K—d7 42. L—e3, T—b8! med sikret Stilling.



40. Th1—h5!

Et fint Studietræk, som Hvid længe har haft i Kikkerten, skønt det dog kun blev spilleligt ved Sorts Uforsigtighed. Paa 40. —, S—f6 afgør 41. L—g5 med Truslen L—h4 efterfulgt af T—h6. Følgelig er Springerens Tilbagetog afskaaret.

40. Ke7—e8

41. Ld2—g5 Sg4—h2†

Springeren udfolder en febrilsk Virk-

*Husk at tegne Bidrag til Nordisk Skakturning 1932.*

somhed inden for Fjendens Linier for at redde Livet.

- |            |         |
|------------|---------|
| 42. Kf3—g3 | Sh2—f1† |
| 43. Kg3—f2 | Sf1—h2  |
| 44. Kf2—g3 | Sh2—f1† |

Hvid gør Trækgentagelse for at komme ud af Tidnød.

- |            |        |
|------------|--------|
| 45. Kg3—f2 | Sf1—h2 |
| 46. f5—f61 | Tg8—g6 |

Bedre Remisudsigter bød Kvalitets- ofret 46. —, S—g4† 47. K—f3, T×g5 48. T×g5, S×f6, ved 49. c4—c5 kan Hvid imidlertid svække Sorts Bondestilling; thi den rent passive Fortsættelse 49. —, b×c5 50. b×c5, K—e7 51. c5—c6, S—e8 52. T—g1, S—f6 53. T—a1, S—e8 54. T—a8, S—f6 55. T—c8, S—e8 turde ikke kunne holde Partiet, da Hvid har Muligheden at foretage en Kongemarch til b7 og ofre Kvaliteten paa c7.

- |             |        |
|-------------|--------|
| 47. Th5×h2  | Tg6×g5 |
| 48. Th2—h8† | Ke8—d7 |
| 49. Th8—f8  | Tg5—g4 |

Eller 49. —, T—g6 50. T×f7†, K—e8 51. T—e7†, K—d8 52. T—e6 med Gevinst for Hvid.

- |             |         |
|-------------|---------|
| 50. Tf8×f7† | Kd7—c8  |
| 51. Kf2—f3  | Tg4—f4† |
| 52. Kf3—e3  | Tf4—f1  |
| 53. Tf7—f8† | Kc8—b7  |

Efter 53. —, K—d7 54 f6—f7 taber 54. —, K—e7 paa Grund af 55. T—c8, og at forholde sig passiv er ogsaa udsigtsløs for Sort. 54. —, T—f4 55. K—d3, T—f3† 56. K—c2, T—f4 57. K—b3, T—f3† 58. K—a4 efterfulgt af K—b5, K—a6 og K—b7.

- |            |        |
|------------|--------|
| 54. f6—f7  | Tf1—f6 |
| 56. c4—c5! |        |

Et omsorgsfuldt forberedt Gennembrud, der afgør Kampen.

- |            |        |
|------------|--------|
| 55.        | b6×c5  |
| 56. b4×c5  | d6×c5  |
| 57. Ke3—d3 | Tf6—f4 |
| 58. Kd3—c3 |        |

For at demonstrere at Sort er i Trækvang; den hurtigste Vej til Gevinst var: 58. K—c4, T×e4† 59. K×c5, T—f4 60. d5—d6, c×d6 61. K×d6, e5—e6 62. K—e7, e4—e3 63. T—e8, e3—e2 64. K—f8.

- |                                 |         |
|---------------------------------|---------|
| 58.                             | c5—c4   |
| 59. Kc3—b4                      | Tf4—f1  |
| Sort forsvarer sig haardnakket. |         |
| 60. Kb4×c4                      | Tf1—c1† |
| 61. Kc4—d3                      | Tc1—f1  |
| 62. d5—d6                       | c7×d6   |
| 63. Kd3—c4                      | Tf1—f4  |
| 64. Kc4—d5                      | Tf4—f6  |
| 65. Tf8—e8                      |         |

Enklere var 65. T—d8, men ogsaa Teksttrækket er fyldestgørende.

- |            |         |
|------------|---------|
| 65.        | Tf6×f7  |
| 66. Kd5×d6 | Tf7—f6† |

Efter 66. —, T—h7 67. T×e5, T—h6† 68. T—e6, T—h1 har Hvid den studierige Fortsættelse 69. T—e7†, K—c8 70. T—e8†, K—b7 71. T—d8!

- |            |          |
|------------|----------|
| 67. Kd6×e5 | Tf6—h6   |
| 68. Te8—d8 | Kb7—c7   |
| 69. Td8—d1 | Th6—h8   |
| 70. Ke5—f6 | Th8—h6†  |
| 71. Kf6—g5 | Th6—h8   |
| 72. e4—e5  | Th8—h7   |
| 73. e5—e6  | Kc7—c8   |
| 74. Kg5—g6 | Opgivet. |

Dette var Matchens mest indholdsrigge Parti.

Noter af Gideon Ståhlberg  
i »Tidskrift för Schack«.

## Parti Nr. 1212. Dronningambit.

Spillet i Turneringen om Randersmesterskabet 1931.

P. Korning.	M. Funding.
Hvid.	Sort.
1. d2—d4	Sg8—f6
2. c2—c4	e7—e6
3. Sb1—c3	d7—d5
4. Lc1—g5	Sb8—d7
5. e2—e3	c7—c6
6. Sg1—f3	Dd8—a5

7. Sf3—d2	Lf8—b4
8. Dd1—c2	d5×c4
9. Lg5×f6	Sd7×f6
10. Sd2×c4	Da5—c7

Spillet er nu gledet ud i »Cambridge Springs«-Variantens rolige Farvande.

11. Lf1—d3	0—0
12. 0—0	Tf8—d8

Husk at tegne Bidrag til Nordisk Skaktturnering 1932.



Sort maa her søge gennemført c6—c5 eller e6—e5 for at faa sin hvidfeltede Løber udviklet.

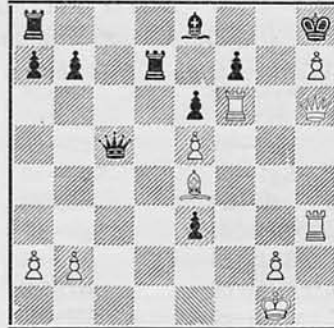
- |     |         |        |
|-----|---------|--------|
| 13. | Sc3—e4  | Sf6×e4 |
| 14. | Ld3×e4  | g7—g6  |
| 15. | Sc4—e5  | Kg8—g7 |
| 16. | h2—h4   | Lb4—d6 |
| 17. | f2—f4   | Dc7—e7 |
| 18. | h4—h5   | Ld6×e5 |
| 19. | f4×e5   | De7—g5 |
| 20. | Tf1—f3! | Lc8—d7 |

- Paa 20. —, D×h5 følger 21. Ta1—f1, T—f8 22. D—f2, g6—g5 23. T—h3 osv.
- |     |        |        |
|-----|--------|--------|
| 21. | Ta1—f1 | Ld7—e8 |
| 22. | Dc2—f2 | Dg5—e7 |
| 23. | Tf3—f6 | Td8—d7 |
| 24. | Df2—h4 | c6—c5  |
| 25. | Tf1—f3 | c5×d4  |

Der er intet Forsvar mere; Hvid har

reserveret sig Sorts Kongefløj til Operationsomraade for sine Officerer.

- |     |         |        |
|-----|---------|--------|
| 26. | Tf3—h3  | De7—c5 |
| 27. | h5×g6   | d4×e3  |
| 28. | Dh4—h6† | Kg7—g8 |
| 29. | g6×h7†  | Kg8—h8 |



30. Dh6—g7† Opgivet.  
(Noter af Hartvig Nielsen).

## Parti Nr. 1213. Wiener-Parti.

Fra Turneringen i London i Februar 1932.

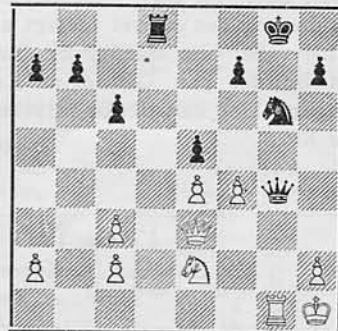
Milner Barry. Dr. A. Aljechin.

- |    |        |        |
|----|--------|--------|
|    | Hvid.  | Sort.  |
| 1. | e2—e4  | e7—e5  |
| 2. | Sb1—c3 | Sb8—c6 |
| 3. | Lf1—c4 | Sg8—f6 |
| 4. | d2—d3  | Lf8—b4 |
| 5. | Lc1—g5 |        |

- |     |         |         |
|-----|---------|---------|
| 19. | f2—f4   | g5×f4   |
| 20. | g3×f4   | De6—g4† |
| 21. | Kg1—h1  | Ta8—d8  |
| 22. | Td1×d8† | Tf8×d8  |
| 23. | Tf1—g1  |         |

I Reglen fortsætter Hvid her med Sg1—e2.

- |     |         |         |
|-----|---------|---------|
| 5.  |         | h7—h6   |
| 6.  | Lg5×f6  | Lb4×c3† |
| 7.  | b2×c3   | Dd8×f6  |
| 8.  | Sg1—e2  | d7—d6   |
| 9.  | Dd1—d2  | g7—g5   |
| 10. | d3—d4   | Sc6—e7  |
| 11. | d4×e5   | d6×e5   |
| 12. | Ta1—d1  | Se7—g6  |
| 13. | Lc4—b5† |         |



Virker kun som Tempotab; 0—0 maatte ske

- |     |        |        |
|-----|--------|--------|
| 13. |        | c7—c6  |
| 14. | Lb5—c4 | Sg6—h4 |
| 15. | 0—0    | 0—0    |
| 16. | Dd2—e3 | Lc8—e6 |
| 17. | Lc4×e6 | Df6×e6 |
| 18. | g2—g3  | Sh4—g6 |

Ser afgørende ud! Men som det følgende viser, har Sort beregnet Varianten. Paa 23. f4—f5 følger S—h4, og hvis 24. Tf1—g1 har Sort Paraden Td8—d1.

- |                                 |        |        |
|---------------------------------|--------|--------|
| 23.                             |        | e5×f4! |
| 24.                             | Se2×f4 | Td8—d1 |
| 25.                             | Sf4×g6 |        |
| En Fejl! Ved 25. S—e2, T×g1 26. |        |        |

Husk at tegne Bidrag til Nordisk Skaktturnering 1932.

S×g1 har Hvid store Muligheder for at opnaa Remis.

25. Td1×g1†  
26. De3×g1 Dg4×e4†

27. Dg1—g2 De4—e1†  
28. Dg2—g1 De1×g1†  
29. Kh1×g1 f7×g6  
30. Opgivet.

### Parti Nr. 1214. Siciliansk Parti.

Spillet i Turnering om Fynsmesterskabet i Foraaret 1930.

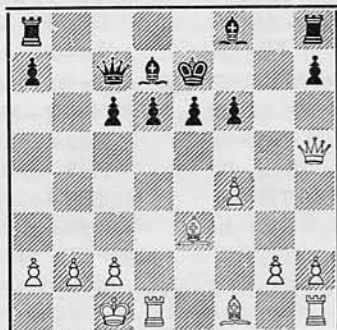
Westermann,  
Svendborg.

Broholm,  
Bellinge.

14. 0—0—0

Lc8—d7?

- Hvid. Sort.  
1. e2—e4 c7—c5  
2. Sg1—f3 Sb8—c6  
3. d2—d4 c5×d4  
4. Sf3×d4 Sg8—f6  
5. Sb1—c3 e7—e6  
6. Sd4×c6 b7×c6  
7. e4—e5 Sf6—d5  
8. Sc3—e4 Dd8—c7  
9. f2—f4 f7—f5  
10. e5×f6 e. p. Sd5×f6  
11. Se4×f6 g7×f6  
12. Dd1—h5† Ke8—e7?!



Stilling efter Sorts 14. Træk.

Stillingen er interessant. Bilguer hæveder, at Sort med 12. Kd8 13. Le3, d5 14. 0—0—0, Tb8 kommer i Fordel. Collijns »Lärobok i Schack« mener, at Hvid staar bedst, særlig paa Grund af Hvids bedre Kongestilling.

Efter 12. Kd8 kan der desuden ske 13. Df7, Le7. 14. Dg7 med Gevinst af h-Bonden, og det var vel muligt, at den frie h-Bonde blev farlig, da Sort er noget bundet paa Grund af Kongestillingen. Det kan derfor forsvares at prøve Ke7.

13. Lc1—e3 d7—d6

15. Td1×d6! Ld7—e8  
16. Td6×e6† Ke7×e6  
17. Lf1—c4† Ke6—d7

Partiet er tabt. Kongen forsøger at lave »lang Rokade«. Paa 17. Ke7 sker 18. Df5 med Trusel Lc5†.

18. Dh5—f5† Ke7—d8  
19. Th1—d1† Lf8—d6  
20. Df5×f6† Dc7—e7  
21. Td1×d6† Le8—d7  
22. Df6×h8† Kd8—c7  
23. Td6×d7† Kc7×d7  
24. Dh8—d4† Kd7—c7  
25. Dd4—e5† Opgivet.

(Noter af Westermann).

### Parti Nr. 1215. Fransk Parti.

Fra D. S. U. s 12. Korrespondanceturnering, Mesterklassen.

Hvid: A. Desler—Sort: V. Brodersen.

1. e2—e4, e7—e6 2. d2—d4, d7—d5 3. S—c3, S—f6 4. e4—e5, Sf—d7  
5. D—g4, c7—c5 6. S—f3, c×d4 7. S—b5, S—c6 8. L—f4, L—b4† 9. K—d1,  
0—0 10. L—h6, g7—g6 11. h2—h4, a7—a6 12. Sb×d4, Sd7×e5 13. S×e5, S×e5  
14. D—g3, S—d7 15. c2—c3, L—a5 16. L×f8, D×f8 17. f2—f4, L—c7 18. L—e2,  
e6—e5 19. f×e5, L×e5 20. D—e3, D—d6 21. Th—f1, Sd—f6 22. h4—h5, L—d7  
23. h×g6, h×g6 24. Ta—c1, Ta—e8 25. D—f2, T—e7 26. L—f3, L—g3 27. D—g1,  
L—f4 28. T—c2, S—g4 29. L×g4, L×g4† 30. Sd—f3, L—e3 31. D—h1, d5—d4  
32. c3—c4, L—g5 33. Tf—f2, d4—d3 34. Tc—d2, D—f4 35. D—f1, D×c4 36.  
D×d3, D×a2 37. D—d8†, K—g7 38. Opgivet.

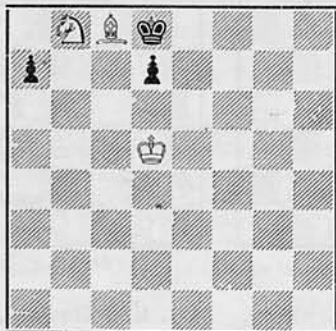
Husk at tegne Bidrag til Nordisk Skaktturnering 1932.

## Slutspil.

Studie Nr. 3.

Af J. Gunst.

»Tidskrift för Schack«.

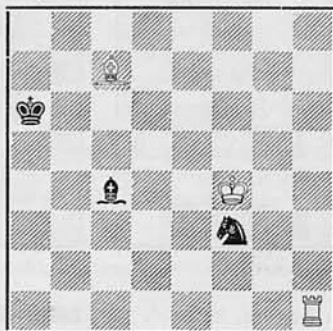


Hvid trækker og vinder.

Studie Nr. 4.

Af F. J. Prokop, Prag.

»Baseler Nachrichten«.



Hvid trækker og vinder.

## Løsning til Studie Nr. 1.

1. Sf4—e6, a3—a2 2. Se6—d4†, Kc6—c5 3. Ke2—d3, a2—a1S 4. Kd3—c3.  
 Herefter kan den hvide Springer gaa over f3 til d2, og den sorte Springer bliver da et værgeløst Offer for den hvide Konge.

## Løsning til Studie Nr. 2.

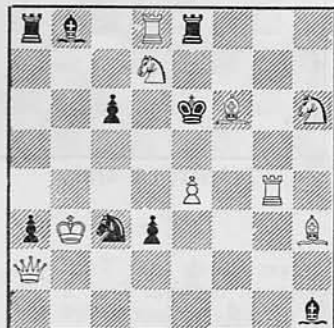
1. Sa5—c4, Lf1×c4 (Hvis 1. —, h2—h1D holder Hvid Remis ved S—b6†)  
 2. Ta3—a1, Lc4—d5 3. e3—e4, Ld5×e4 4. Kb2—b3, Ka8—a7 5. Kb3—c4, Ka7—b6  
 6. a6—a7, h2—h1D 7. a7—a8D, Le4×a8 8. Ta1—b1†!!

## Opgaveafdelingen.

Under Ledelse af: K. A. K. Larsen, Gadevangsvej, Hillerød.

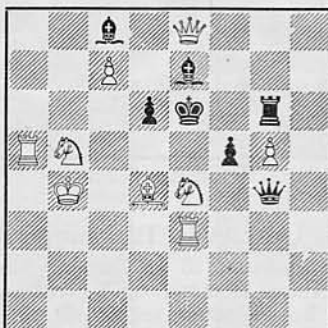
## Originalopgaver.

3463. A. Ellerman, Buenos Aires.



Mat i 2 Træk.

3464. A. Ellerman.



Mat i 2 Træk.

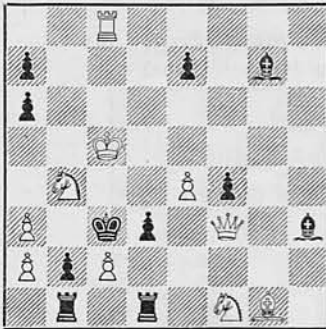
3465. N. Easter, Sutton.



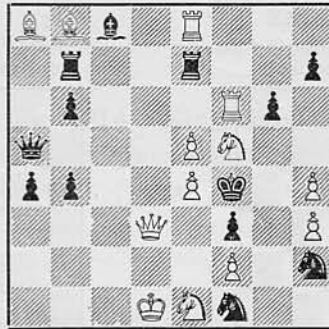
Mat i 2 Træk.

Husk at tegne Bidrag til Nordisk Skaktturnering 1932.

3466. E. Foschini, Ferrara.

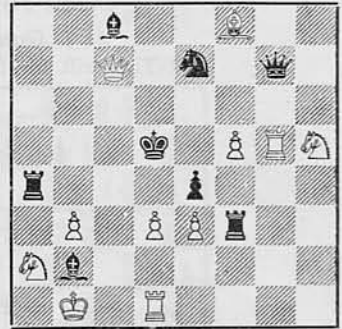


Mat i 2 Træk.

3467. G. J. Nietvelt, Antwerpen.  
Tillegnet H. V. Tuxen

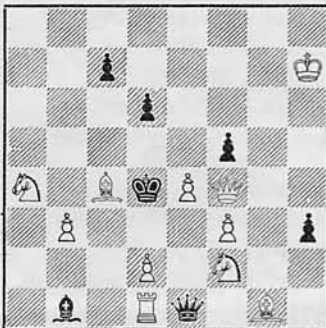
Mat i 2 Træk.

3468. J. P. Pedersen, Aarhus.



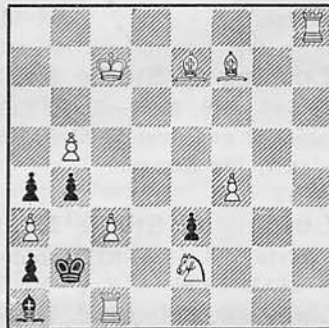
Mat i 2 Træk.

3469. M. Segers, Brüssel.



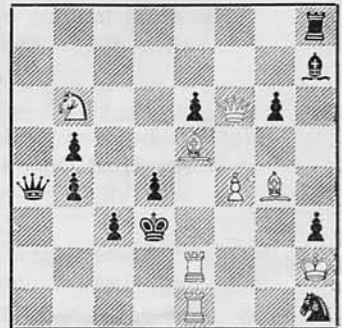
Mat i 2 Træk.

3470. K. Hannemann, Kbhvn.



Mat i 3 Træk.

3471. K. S. Howard, Maplewood.



Mat i 3 Træk.

3472. J. Scheel, Slemdal.



Mat i 3 Træk.

3473. P. Rasch Nielsen, Kbhvn.  
Tillegnet V. Røpke.

Selvmat i 3 Træk.

3474. Pentti Sola, Helsinki.



Selvmat i 2 Træk.

## Udskrevne Turneringer.

„Zürcher Illustrierte“ indbyder til en Turnering for Opgaver i 3 og flere Træk. I 3-Træks Afdelingen er M. Havel Dommer og i Flertræks-Afdelingen dømmer Prof. J. Halumbirek. Præmierne er i hver Afdeling sat til: 40, 25 og 15 Fr. Det er tilladt at deltage med højst tre Opgaver i hver Afdeling. Opgaver bedes sendt til Hr. J. Niggli, Kasernenstrasse 21c, Bern, Schweiz, inden 15. Juni 1932.

*Husk at tegne Bidrag til Nordisk Skaktturnering 1932.*

„Chwila“ (Schachrubrik), Lwow, Podwale 3, Polen, har udskrevet sin første internationale Turnering for Opgaver i 2 Træk. Det er tilladt at deltage med et ubegrænset Antal. Dommerberetningen vil blive tilsendt alle Deltagerne. Opgaverne bedes indsendt i to Eksemplarer med Motto og maa være ovennævnte Adresse i Hænde inden 15. Juli 1932. Præmier: 50, 30, 20, 15 og 10 Zloty. Dommere er de kendte polske Eksperter Przepiorka og M. Wrobel.

„Vejle Socialdemokrat“ afholder fra og med April 1932 kvartaarlige Turneringer for Opgaver i 2 og 3 Træk. Den bedste Opgave belønnes med 5 Kroner. Dommer er Skakredaktøren, Hr. J. P. Pedersen, selv. Opgaver sendes til ovennævnte Blad, Vejle, mærket „Skak“.

Vi benytter Lejligheden til at minde vore Opgavekomponister om den i Skakbladets Decemberhefte 1931 af det finske Blad „Ajan Sana“ udskrevne internationale Totrækturnering, hvor Fristen udløber 1. Maj 1932. Denne Turnering fortjener den Opmuntring at blive en Succes, da dette sikkert vil faa stor Betydning for den videre Udvikling i Finlands Problemliv. Der er som bekendt udsat ret store Præmier: 500, 250, 150 og 100 finske Mark. Der haabes paa god Tilslutning fra de nordiske Lande. Dommer er K.A.K.Larsen. Opgaver sendes til „Ajan Sana“, Helsinki, Finland, mærket „Shakkikilpailu“.

### Afgjorte Turneringer.

**Politikens „Magasinet“.** Resultatet af 2½ Turneringen 1931 blev: 1. Præmie M. Wrobel, 2. Pr. G. J. Nietvelt, 1. hædrende Omtale N. Easter, 2. h. Omt. L. Tuhan-Baranowski, 3. h. Omt. O. Stocchi, 4. h. Omt. H. V. Tuxen, rosende Omtale: L. Karlsson, H. V. Tuxen og H. J. Tucker. — Resultatet for 3½ blev: 1. Præmie J. Scheel, 2. Præmie O. G. Lauritzen, Hædrende Omtale: Leif Endresen, V. Buhelt og J. Schee

### Dansk Skakproblem Klub.

Klubben har nu 40 Medlemmer, men saafremt den økonomiske Basis for Udgivelsen af et Medlemsblad skal være til Stede, maa yderligere Tilgang af Medlemmer finde Sted. Derfor anmodes alle interesserede om at paavirke Venner og Bekendte og anbefale dem at slutte sig sammen i Klubben, hvor deres Kendskab til Skakopgaver vil blive udviklet ved personlige Samtaler og Foredrag. I det eventuelle Medlemsblad vil forekomme belærende Artikler, og saavidt muligt vil de i Klubben holdte Foredrag blive gengivet, for at udenbys Medlemmer derigennem kan faa Kendskab til, hvad der foregaar i Klubben af problemvidenskabelig Interesse. Indtil videre er det Meningen, at Skakbladet skal være Klubbens Organ, idet det er blevet Klubben tilladt gennem Opgaveredaktøren at benytte ca. en halv Side af Problemafdelingens Plads til Klubmeddelelser og forskellige problemtekniske Forespørgsler og Besvarelser.

Paa Klubbens første Mødeaften, Mandag d. 1. Februar, holdt Beregner, cand. mag. V. Røpke et meget interessant Foredrag om „Patvandringer“, der var lagt an paa at belyse Kongevandringer for at opnaa Remis ved en Patstilling. — Det blev paa et Bestyrelsesmøde vedtaget at forandre Mødeaftenen til den første Torsdag i hver Maaned, og Torsdag d. 3. Marts holdt Ingeniør H. V. Tuxen et Foredrag om „Hvorledes man und-

3475. H. V. Tuxen, Hellerup.  
(Orig.) Tilegnet Dr. H. Boas.



Mat i 2 Træk.

3476. Karl Ruben, København.  
Hamb. Corr. 1932.



Mat i 3 Træk.

*Husk at tegne Bidrag til Nordisk Skakturnering 1932.*

gaar Dobbeltspil<sup>4</sup>, der indeholdt en Forklaring paa de i moderne Totrækkere for Tiden hyppigt forekommende hvide og sort-hvide Liniestpærringer, hvis Eksistens Foredragsholderen haabede paa vilde faa Betydning ved Udarbejdelsen af Totrækkere i Fremtiden. Efter dette Foredrag afholdtes en lille Løserturnering med to smaa Bogpræmier, der velvilligst var skænket Klubben til Formaalet af H. V. Tuxen og K. Ruben, der var Forfattere til de til Løsning stillede Opgaver, som her findes trykt som Nr. 3475 og 3476. Man indtegnede sig til at løse enten 3475 eller 3476. Totrækkeren gav langt det største Løserhold, men Tretrækkeren blev dog løst først, nemlig i Løbet af 9 Minutter af J. Ankarsten, medens Totrækkeren, der syntes at være meget vanskelig, i korteste Tid blev løst af Poul Hansen paa 36 Minutter. Totrækkeren var i et Brev fra Klubben tilegnet Medlem Dr. Harald Boas i Anledning af hans 50 Aar den Dag.

Klubben afholder ordinær Generalforsamling Torsdag den 7. April i Industriforeningens Repræsentantskabssal, Vestre Boulevard 18.

Indmeldelser sker til Landsretssagfører R. Prytz, Chr. d. IX.s Gade 2<sup>1</sup>, Kbhvn. K. Telefon C. 14645.

### Løsninger til Opgaverne i Januarnumret.

**Nr. 3427 af H. V. Tuxen:** 1. Lh2. Biløsninger: 1. b5 og 1. Sd4.

**Nr. 3428 af H. V. Tuxen:** 1. Df3! En brillant Opgave med gode Forførelser. Indledningstrækket er udmærket, bl. a. fordi den i Stillingen forekommende Skak f2 kan besvares med 2. S×e2±. (Red.)

**Nr. 3429 af K. A. K. Larsen:** 1. Td2. En vanskelig Opgave med fint Sammenspil i Varianterne. (J. P. Jensen, Sparkær). 1. Træk, der giver Plads for Dronningen, er vanskeligt at finde. (J. P. Pedersen).

**Nr. 3430 af K. A. K. Larsen:** 1. Lf3. En fint konstrueret Opgave, der dog ikke er vanskelig at løse. (J. P. Jensen, Sparkær). Hvidt Springerhjul med tre Schiffmann-Varianter. (J. P. Pedersen). Interessant Springerdans. (Harry Olsen). Fuldstændigt hvidt Springerhjul i særdeles elegant Udførelse! Det forekommer mig, at Opg. 3429 og 3430 som Problemer betragtet staar langt over Nr. 3427 og 28; efter min Mening er Hvid-Sort Spærring et ikke synderlig interessant Tema. (H. Eriksen). Som et for Opgaveforfattere teknisk Hjælpemiddel vil Hvid-Sort Spærring utvivlsomt faa stor Betydning, og dette vil vi sikkert senere faa Beviser for. H. V. Tuxens Opdagelse af dette Forhold tjener ham til megen Ære. (Red.)

**Nr. 3431 af O. G. Lauritzen:** 1. d3, Trusel: 2. Dh8†, 1. —, Se6, 2. Le7†, 1. —, Sf5, 2. De4†, 1. —, Sf3, Se2, 2. Lg7†, 1. —, Th2, e2, 2. Dg3†. Biløsning: 1. e7, Trusel: 2. e8 (D).

**Nr. 3432 af J. Møller:** 1. Sg5! Trusel: 2. Dc4†. 1. —, Td5, 2. Df5. 1. —, Sd5, 2. Dc8†. 1. —, d5, 2. Dd6†. 1. —, Kd4, 2. e3†. 1. —, De4, 2. Se4†. 1. —, Dd5, 2. Dd5†. Smuk og meget variantrig. (Harry Olsen). Det er baade til at le og græde over, at en saadan Opgave ikke præmieres; men der er meget stor Forskel paa svensk og dansk Smag. (R. Prytz). Det er mesterligt gjort, at konstruere en saa kompleks Ide med rene Matter. (Red.)

**Nr. 3433 af O. G. Lauritzen:** 1. Tf3, Trusel: 2. De7. 1. —, Ld3 2. Td3. 1. —, Ld5 2. Dd4†. Et pænt Dronningeofer, men ellers ikke saa indholdsrig. (Harry Olsen).

**Nr. 3434 af O. G. Lauritzen:** 1. De5.

**Nr. 3435 af O. G. Lauritzen:** 1. Kc8, b6†, 2. Kb7. Det var kun lidt. (Harry Olsen).

**Nr. 3438 af H. V. Tuxen:** 1. Tb5.

**Nr. 3439 af K. A. K. Larsen:** 1. Tg6. Et særdeles godt 1. Træk. (H. Olsen).

**Nr. 3441 af K. A. K. Larsen:** 1. Sg4.

**Nr. 3450 af Arthur Madsen:** 1. Se3. **Nr. 3451 af H. Weenink:** 1. Le5.

**Nr. 3452 af B. G. Laws:** 1. Dc6, d3, 2. Sc7†, Kd4(f4); 3. Se6†. 2. —, Kc3(e5), 3. Sc4†. 1. —, f4, 2. Dg6†, Ke5, 3. Sb4. 1. —, Ke5, 2. Df6†, 3. De6†. 1. —, Kd3, 2. Dc1, Ke4, 3. De1†. 2. —, f4, 3. Db1†. 1. —, Kf3, 2. Dc2. En god og meget vanskelig Opgave paa Grund af Kongens Flugtfelter. (J. Svendsen).

**Nr. 3453 af N. Kovaes:** 1. —, Tc3†, 2. Kd2, Te3, Sf4, Kd4.

**Brevkasse:** Resultatet af Skakbladets Opgaveturnering 1931 kommer i Majnumret.

---

*Husk at tegne Bidrag til Nordisk Skaktturnering 1932.*

## Dansk Skak Unions Korrespondanceturneringer.

(Turneringsleder: Sparekassékasserer H. Rye, Frederikshavn).

Det er os en Glæde at kunne meddele, at de utallige Partier, som afsluttes i Unionens Korrespondanceturneringer, ikke mere behøver at lægges hen ubearbejdede — hvilket desværre hidtil har været nødvendigt — thi takket være den nye Partiredaktør, Hr. Hartvig Nielsen, er der nu indledet et Samarbejde, hvorefter Turneringslederen fremtidigt sender de afsluttede Partier til H. N., der gennemgaar dem, og saadanne Partier, der maatte findes egnede, kan derefter forventes optagne i Bladet, eventuelt bearbejdede og forsynede med Noter. — Hvad dette Arrangement betyder for danske Korrespondancespillere og til yderligere Styrke for Sagen, er ingen i Tvivl om, og Korrespondanceturneringen takker Hr. Hartvig Nielsen, der saa beredvilligt paatager sig denne Sag.

### 12. Turnering.

Efter ca. 3 Maaneders Spil er flere Deltagere naaet op over 30 Træk, ja, et enkelt Parti viser 42 Træk, og Th. Jensen, Aabenraa, har for sit Vedkommende slutført Turneringen efter knapt  $3\frac{1}{2}$  Maanedes Spilletid, hvilket er Rekord. Nu havde Hr. J. ganske vist kun 4 Partier, men Resultatet: 3 vundne, 1 tabt, viser dog tydeligt, at Kampen er ført i et overkommeligt Tempo. — Og saa siger nogen, at Korrespondanceskak er alt for langsomt.

#### Resultater:

Mesterklassen: Leon Jørgensen Remis mod Korning og tabt til Rentoft og til Brodersen, Sidstnævnte tabt til Rentoft.

1. Kl. A: Jørg. Hviid Remis mod H. Larsen og tabt til E. Finnerup.

1. Kl. C: R. Rasmussen 0 — A. Wiig 1.

2. Kl. A: J. Højbøge 1 — Johs. Hansen 0.

2. Kl. C: Aage Simonsen 1 — E. Larsen 0.

2. Kl. D: Ludv. Jensen udgaar, Marius Pedersen tabt til G. Bendtsen og til Bøgh Mathiasen.

3. Kl. B: Mar. Hansen vundet fra A.V. Jørgensen og tabt til A.M. Andreassen.

3. Kl. C: Hansen Jacobsen tabt til G. Nielsen, til R. Christensen og til Knud Nielsen. Sidstnævnte tabt til R. Christensen, R. Dissing  $\frac{1}{2}$  — G. Nielsen  $\frac{1}{2}$ .

3. Kl. D: N. Pedersen vundet fra Refsgaard og Remis mod Hans Hansen.

3. Kl. E: Wilh. Hansen Remis mod Carl Hansen samt tabt til G. Petersen, O. Mortensen og P. Rasmussen, Carl Hansen Remis mod P. Rasmussen og mod O. Mortensen samt tabt til G. Petersen.

3. Kl. F: Bitsch  $\frac{1}{2}$  — C. Svendsen  $\frac{1}{2}$ .

4. Kl. B: N. P. Ravn 1 — O. Madsen 0.

4. Kl. D: Th. Jensen vundet fra H. K. Jensen, fra Holm Andreassen og fra Kr. Mikkelsen samt tabt til A. P. Bundgaard, K. Mikkelsen tabt til Holm Andreassen og til A. P. Bundgaard.

4. Kl. E: G. Dissing 1 — C. Mortensen 0. V. Lauritzen, Ringkøbing, udgaar.

4. Kl. G: Sv. Larsen 0 — Oscar Hansen 1, Chr. Christiansen, Tønder, udraadt paa Grund af Sygdom.

4. Kl. J: Koefod 0 — H. Pedersen 1.

4. Kl. K: Drachmann vundet fra V. Andersen og fra A. Hammer, Sidstnævnte tabt til Børge Nielsen.

4. Kl. L: Fru Marie Hansen vundet fra G. Sørensen og fra M. Jønsson.

## Meddelelser.

**Dansk Skak Unions 2. Hovedkreds** afholdt Delegeretmøde Søndag den 6. Marts paa Hotel »Prinsen« i Roskilde.

Formanden aflagde Beretning. Maribo Skakklub havde vundet Danmarks-mesterskabet for Provinsen og modtog derfor Forsamlingens Hyldest. Omtalte Delegeretmødet i Frederikshavn og var glad for, hvad der skete der. Unionens økonomiske Forhold var blevet gode, saa Kontingentet var stort nok, naar de rette Ledere kom til.

Kassereren oplæste Regnskabet, der godkendtes.

Til Formand, Kasserer og Revisor genvalgtes C. Hansen, Roskilde, Lærer F. L. Klitbæk, Kalundborg, Bogholder Henriksen, Holbæk og Lærer Islev, Skel-skør. Kontingent for 1932 blev 25 Øre pr. Medlem.

Resultatet af Hovedkredskampen blev, at Vordingborg Skakklub sejrede med Kvotient 0,75, Maribo Skakklub 0,67, Industriforeningens Skakklub, Helsingør, 0,50, Ubby Skakklub 0,33 og Roskilde Skakklub 0,25. — I B-Klassen sejrede Næstved Skakklub med Kvotient 0,75, Roskilde Arbejderskakklub 0,58 og Esper-gærde Skakklub 0,17.

**Dansk Skak Unions 4. Hovedkreds.** Hovedkredskampen i Provins-turneringen udkæmpedes d. 19. Febr. i Sønderborg paa Hotel »Strand«. Følgende Klubber var mødt: Aabenraa med et A. og et B. Hold. Sønderborg ligeledes med et A. og B. Hold. Padborg med et B. Hold. Sønderborg Skakklub vandt Kampen i begge Afdelinger. I A. Afdelingen med  $5\frac{1}{2}$  Points.

I B. Afdelingen fik Sønderborg  $4\frac{1}{2}$  P., Padborg 3 og Aabenraa  $1\frac{1}{2}$  P.

Sønderborg Skakklub skal saaledes igen i Aar repræsentere 4. Hovedkreds ved Kampen om Provinsklubmesterskabet i Fredericia den 10. April.

**Dansk Skak Unions 5. Hovedkreds** afholdt ordinær Generalforsamling Søndag d. 13. Marts Kl. 12 i Haandværker- og Industriforeningen i Vejle.

Formanden, Aage Jessen, Esbjerg, bød de mødte velkommen. Til Dirigent valgtes Overretssagfører Grüner, Horsens. Formanden aflagde Beretning hvoraf fremgik, at Hovedkredsen var gaaet frem med 2 Klubber og 82 Medlemmer. Udmeldt var Ulfborg, Sunds og Vejlbj, desuden var der Sammenslutningen af Holsted — Vejen. Indmeldt var Ribe, Rødding, Skjern, Tarm, »Iris«, Aarhus, og Brdr. Dissings Skakklub. Bød de nye Klubber velkommen. Omtalte den smukke Vandrepræmie, der var skænket af Hr. Berleme Nix til den bedste jyske Klub til at vandre i 50 Aar. Formanden havde paa de jyske Klubbers Vegne modtaget denne ved Provinsmesterskabskampen i Fredericia den 26. April, og den første lykkelige Vinder var Grejsdal. Formanden havde det Indtryk, at det nye Reglement for Provinsmesterskabsturneringen havde vakt udelte Tilfredshed overalt, Ribe Amt var dog vist det eneste Sted, der var spillet efter Kup Systemet, ellers havde man anvendt Tybjergs Metode. Alle Vinderne fra A. og B. var mødt her i Dag til Hovedkredskamp. Formanden omtalte alle de vigtigste Sager, der havde verseret indenfor Hovedbestyrelsen, samt det der var sket paa Delegeretmødet i Frederikshavn. Efter Udtalelser fra Holm, Horsens, Iversen, »Aros«, Aarhus, Holm, Fredericia, Grüner, Horsens, Johansen, Holstebro, Formanden m. fl., godkendtes Beretningen enstemmigt.

Formanden, der fungerer som Kasserer i Lærer K. E. Christiansens Fraværelse, oplæste det reviderede Regnskab, der balancerede med Kr. 2578,80. Regnskabet godkendtes enstemmigt. Til Formand genvalgtes Aage Jessen, Esbjerg,

---

*Husk at tegne Bidrag til Nordisk Skaktturnering 1932.*



med Akklamation, ligeledes genvalgte Lærer K. E. Christiansen til Kasserer, dog saaledes, at Formanden fungerer, til han kommer hjem. Til Sekretær udpegede Formanden Ingeniør Clausager, Kolding. Til Revisor genvalgte P. Svendsen, Esbjerg og nyvalgte Holm, Fredericia. Det vedtoges at spille Hovedkredskamp 1933 efter Tybjergs Metode. Til Spillested valgtes Herning den 2. Søndag i Marts.

Formanden opfordrede til at deltage i D. S. U.'s Enkeltmandsturnering i Esbjerg; der vil blive udgivet Ekstrapræmier fra Arbejdernes Skakklub, Esbjerg Skakforening og Esbjerg Byraad.

Holm, Fredericia, udbragte et kraftigt besvaret Leve for 5. Hovedkreds, hvorefter Dirigenten sluttede den udmærkede Generalforsamling.

Ved den efterfølgende Hovedkredskamp blev Resultatet:

A. Hold.	»Aros«, Aarhus,	4 $\frac{1}{2}$	vundne.	Kvotient	0,75
—	Holsted-Vejen	3	—	—	0,50
—	Arbejderne, Vejle	2 $\frac{1}{2}$	—	—	0,42
—	Lemvig	2	—	—	0,33
B. Hold.	Herning Skakf.	4	—	—	0,67
—	Esbjerg Skakf.	3	—	—	0,50
—	Stilling	3	—	—	0,50
—	Arbejderne, Vejle,	2	—	—	0,33

**7. Hovedkreds** afholdt ordinært Møde i Aalborg d. 13. Marts. Af Kredens 9 Klubber var 8 repræsenterede. Formanden, H. Rye, Frederikshavn, aflagde Beretning. Det fortsatte Arbejde for Fremgang i Hovedkredsen var forløbet saare godt, og baade i Aalborg og Hjørring Amter kunde Aaret vise Tilgang af nye Klubber — man var klar over, at der endnu var langt til Vejs Ende, men Udsigterne for det fortsatte Arbejde tegnede sig lyst, baade fordi Isen nu syntes brudt, og fordi Unionens øjensynlige, ja tydelige, forbedrede Økonomi nu lettede Agitationen væsentligt.

I Thisted Amt afgik Overassistent Bruun som Amtsleder, og Hovedkredskassereren, Lærer Halkjær, kunde ej heller modtage Genvalg. Disse to havde gennem lange, trange Tider været Pionerer for Skaksagen heroppe, og Mødet vedtog med Akklamation at udtale en hjertelig Tak til disse Herrer for det af dem udførte utrættelige Arbejde.

Til Hovedkredskasserer nyvalgte Repræsentant L. M. Christensen, Frederikshavn. — Som aarligt Kontingent til Hovedkredsen vedtoges 40 Øre pr. Medlem. — Formanden genvalgte.

Der førtes en indgaaende Diskussion vedrørende Forholdet til D.S.U., og Formanden klarlagde de forskellige Spørgsmaal, og man enedes om de Retningslinier, Klubberne ønsker fulgte i det fælles danske Samarbejde for Skaksagens gode Trivsel.

Ved Hovedkredskampen blev der to Hængepartier. Den foreløbige Stilling er: A-Rækken: Aalborg 3 $\frac{1}{2}$  + H., Thisted 2 $\frac{1}{2}$  + H., Hjørring 2.

B-Rækken: Aalborg 6, Thisted 1 $\frac{1}{2}$  + H., Saltum  $\frac{1}{2}$  + H.

**Problemafdelingen.** Hr. K. A. K. Larsen overtager efter min Opfordring atter med dette Nummer Redaktionen af Problemafdelingen, idet en mellem Hr. Larsen og mig under en Korrespondance opstaaet beklagelig, men hændelig Misforstaaelse ved mundtlig indbyrdes Forhandling er opklaret til begge Parters Tilfredshed.

Det vil derfor sikkert glæde alle Problemvenner, at Hr. K. A. K. Larsen, der jo har gjort et meget stort og udmærket Arbejde for Dansk Problemerkunst, bevares for Skakbladet.

J. T. Mortensen,  
Formand i D. S. U.

*Husk at tegne Bidrag til Nordisk Skaktturnering 1932.*

**Enkeltmandsturneringen i Ribe Amt.** Der deltog 40 Spillere i 3 Klasser og spillede 6 Runder.

1. Klasse.	L. M. Pedersen, Vejen,	5 Points	} 1. og 2. Præmie	
—	E. Poulsen, Esbjerg,	5 —		
—	E. Finnerup, Esbjerg,	4 <sup>1</sup> / <sub>2</sub> —		3. —
—	Aage Jessen, Esbjerg,	4 —		4. —
2. Klasse.	O. Madsen, Holsted,	5 <sup>1</sup> / <sub>2</sub> —	1. —	
—	Niels Pedersen, Holsted,	4 <sup>1</sup> / <sub>2</sub> —	2. —	
—	M. Gundesen, Rødding,	4 —	} 3. og 4. —	
—	S. Schmidt, Vejen,	4 —		
3. Klasse.	Viktor Hansen, Holsted,	6 —	1. —	
—	Stokholm, Rødding,	5 —	2. —	
—	H. Th. Hansen, Holsted,	4 —	3. —	

**Nordisk Turnering.** Indsamlet ved Hovedkredskampen i 5. Hovedkreds 27 Kroner 50 Øre.

#### Den københavnske Klubturnering.

- Række:** I.K. 12—A.L.S. 6, F.S. 6—I.S. 12, I.K. 14—F.S. 4, S.S. 8—A.L.S. 7 + 3 H., K.S. 11<sup>1</sup>/<sub>2</sub>—Ba.S. 5<sup>1</sup>/<sub>2</sub> + 1 H., I.K. 8—I.S. 8 + 2 H.
- Række:** I.K. 6—Su.S. 6, Ø.S. 9—I.S. 3, I.K. 4—Ø.S. 4 + 4 H., S.S. 4—Su.S. 8, K.S. 3<sup>1</sup>/<sub>2</sub>—Br.S. 8<sup>1</sup>/<sub>2</sub>, I.K. 8—I.S. 4.
- Række:** I.K. 5—A.L.S. 3, Ly.S. 4—Br.S. 4, Ly.S. 7—A.L.S. 1.

Det samlede Resultat er herefter til Dato:

- Række:** I.K. 72<sup>1</sup>/<sub>2</sub> + 2 H., I.S. 59<sup>1</sup>/<sub>2</sub> + 2 H., A.L.S. 43<sup>1</sup>/<sub>2</sub> + 3 H., S.S. 42<sup>1</sup>/<sub>2</sub> + 3 H., F.S. 40, K.S. 32<sup>1</sup>/<sub>2</sub> + 1 H., Ba.S. 27<sup>1</sup>/<sub>2</sub> + 1 H.
- Række:** Br.S. 44<sup>1</sup>/<sub>2</sub>, I.K. 39+4 H., Ø.S. 34<sup>1</sup>/<sub>2</sub>+4 H., Su.S. 33, I.S. 25, K.S. 23, S.S. 13.
- Række:** Br.S. 18, Ly.S. 18, I.K. 13, D.S. 13, A.L.S. 10.

**Vejle.** Arbejdernes Skakklubs Spillested: Ordenshuset, Vedelsgade 36.

**Nyt Medlem.** Under 7. Hovedkreds er pr. 1. April indmeldt: *Lendum Skakklub* med 9 Medlemmer. Formand: A. Rosengreen, Lendum pr. Sindal. Vi ønsker Velkommen!

**Københavnsturneringen** spilles i Aar i Handels- og Kontoristforeningens Lokaler i Dagene 4., 5., 8., 11., 12., 15. og 18. April Kl. 7.

I Mesterrækken spiller for første Gang alle mod alle, og de første 4 Runder er allerede spillet, og Stillingen er følgende: Erik Andersen 2<sup>1</sup>/<sub>2</sub> Points (1 Hængeparti), J. Gemzøe og A. Desler 2 (2), Edv. Rasmussen og A. Cruusberg 1<sup>1</sup>/<sub>2</sub> (1), H. Norman-Hansen og S. Johansen 1 (2), J. Fabricius 1 (1), J. Giersing 1<sup>1</sup>/<sub>2</sub> (3), Verner Nielsen 0 (4), S. Lange 0 (3), S. Nilsson 0 (2).

Adgangskort à 50 Øre og Partoutkort à 2 Kr. faas ved Indgangen.

### Husk at tegne Bidrag til Nordisk Skaktturnering 1932.

SKAKBLADET, udgivet af Dansk Skak Union, udkaar hver Maaned. Abonnement kaar tegnes paa Bladets Ekspedition samt paa Postkontorerne i Danmark, Norge og Sverige à Kr. 5,00 pr. Aar, øvrige Udland Kr. 6,00 pr. Aar. Enkelte Numre faas i Ekspeditionen à Kr. 0,50.

Redaktion: Overretssagfører K. Grüner, Horsens.

Partiafdelingen: Hartvig Nielsen, Villa „Saxonia“, Viby (Jylland).

Opgaveafdelingen: K. A. K. Larsen, Villa Selbo, Gadevangsvej, Hillerød.

Skakbladets Ekspedition: Hans Egedes Gade 9, København N. Tlf. Nora 7444.

Afleveret til Postvæsenet d. 31. Marts 1932

A. Backhausens Bogtrykkeri, Horsens.

Løserturneringen (53 Løsere).	Total Decbr.	34													Total Januar		
		27	28	29	30	31	32	33	34	35	38	39	41	50		51	52
Hj. Andersen.....	0	2	2	2	2	.	.	.	.	2	.	.	.	.	.	.	10
S. Bing.....	132(1)	.	.	.	.	.	.	.	.	.	.	.	.	.	.	.	132(1)
J. M. Bjergvang.....	71	4	2	2	2	3	3	3	2	3	2	2	2	2	2	.	105
H. Boas.....	314	2	2	2	2	3	3	3	2	3	2	2	2	2	2	4	350
A. Borgen.....	85(3)	2	2	2	2	5	3	3	2	3	2	2	2	2	2	.	119(3)
R. Christensen.....	475	2	2	2	2	3	3	3	2	3	.	2	2	2	2	.	505
E. Clausen.....	139(2)	2	2	2	2	2	3	3	2	3	2	2	2	2	2	.	170(2)
W. Dahl.....	113	1	.	.	.	.	.	.	.	.	.	.	.	.	.	.	114
Gunnar Dissing.....	166	.	.	.	.	.	.	.	.	.	.	.	.	.	.	.	166
H. Dissing, Egebjerg.....	178	.	.	2	.	.	.	.	2	2	.	2	2	2	.	.	190
H. Eriksen.....	346	2	2	2	2	3	3	3	2	3	2	2	2	2	2	.	389
H. Chr. Eskildsen.....	444	.	2	2	2	2	3	.	.	.	.	.	.	.	.	.	455
H. Hanneemann.....	113(4)	2	2	2	2	3	3	3	2	3	2	2	2	2	2	4	3 152(4)
Arne Henriksen.....	413	.	.	.	.	.	.	.	.	.	.	.	.	.	.	.	413
H. Jensen.....	89	.	.	.	.	.	.	.	.	.	.	.	.	.	.	.	89
J. P. Jensen, København	299(3)	3	2	2	2	3	3	3	2	3	2	2	2	2	.	4	3 337(3)
J. P. Jensen, Sparkær	403(1)	2	2	2	2	3	.	.	2	.	2	2	2	2	.	.	424(1)
Karl F. Jensen.....	120	.	.	.	.	.	.	.	.	.	.	.	.	.	.	.	120
Johan Jørgensen, Norge	158	1	2	2	2	2	3	3	2	3	2	2	2	2	2	4	192
R. Knudsen.....	22(2)	1	2	2	2	3	3	3	2	3	2	2	2	2	2	.	53(2)
S. Knudsen.....	492(2)	1	.	2	2	3	3	3	2	3	2	2	2	2	2	.	521(2)
Einar Kops.....	131	.	.	.	.	.	.	.	.	.	.	.	.	.	.	.	131
L. Laursen.....	14	.	.	.	.	.	.	.	.	.	.	.	.	.	.	.	14
V. Lundholm.....	271	3	2	2	2	5	3	3	2	3	2	2	2	2	2	4	310
H. Lydolf.....	33	.	.	.	.	.	.	.	.	.	.	.	.	.	.	.	33
Kr. Mikkelsen.....	346	.	.	.	.	.	.	.	.	.	.	.	.	.	.	.	346
P. Møller Mogensén.....	119	.	.	.	.	.	.	.	.	.	.	.	.	.	.	.	119
P. Holberg Møller.....	131(1)	1	2	2	2	3	3	3	2	3	.	2	2	2	.	.	158(1)
H. Nielsen.....	15(1)	.	.	.	.	.	.	.	.	.	.	.	.	.	.	.	15(1)
Viggo Nielsen.....	4(2)	.	.	.	.	.	.	.	.	.	.	.	.	.	.	.	4(2)
Harry Olsen.....	184(4)	3	2	2	2	3	3	3	2	3	2	2	2	2	2	.	217(4)
Einar Pedersen.....	4(1)	.	.	.	.	.	.	.	.	.	.	.	.	.	.	.	4(1)
Iver Pedersen.....	182(3)	.	.	.	.	.	.	.	.	.	.	.	.	.	.	.	182(3)
Johs. Pedersen.....	209(3)	.	2	2	2	2	3	3	2	3	2	2	2	2	2	4	242(3)
J. P. Pedersen.....	394(3)	3	2	2	2	5	3	3	2	3	2	2	2	2	2	4	433(3)
P. Pedersen.....	78(2)	2	.	2	2	2	3	.	.	.	.	.	.	.	.	.	89(2)
Th. Petersén.....	51(1)	.	.	.	.	.	.	.	.	.	.	.	.	.	.	.	51(1)
A. M. Poulsen.....	127(3)	2	2	2	2	3	3	3	2	3	2	2	2	2	.	4	3 164(3)
R. Prytz.....	309(2)	2	2	2	2	3	3	3	2	3	2	2	2	2	2	.	341(2)
P. Reinseth (11 Aar).....	12	4	2	2	2	.	.	.	.	.	.	.	.	.	2	.	24
F. Rittig.....	284	.	.	.	.	.	.	.	.	.	.	.	.	.	.	.	284
V. Røpke.....	285(3)	4	2	2	2	5	3	3	2	3	2	2	2	2	2	4	3 328(3)
J. H. Schneider.....	77	.	.	2	2	2	.	3	2	3	2	2	2	2	2	.	101
Tage Siim.....	252(2)	.	.	.	.	.	.	.	.	.	.	.	.	.	.	.	252(2)
I. Solheim, Norge.....	0	3	2	2	2	2	3	.	2	3	2	2	2	2	2	.	3 32
Jens Svendsén.....	454	1	2	2	2	3	3	3	2	3	2	2	2	2	2	4	3 492
M. Svendsén, Norge.....	105	.	.	.	.	.	.	.	.	.	.	.	.	.	.	.	105
H. Sørensen.....	67	.	2	2	2	3	3	3	2	3	2	2	2	.	2	.	95
S. E. D. Sørensen.....	32(1)	.	.	.	.	.	.	.	.	.	.	.	.	.	.	.	32(1)
I Lyhne Thøgersén.....	127	2	2	2	2	3	3	3	2	3	2	2	2	2	2	4	163
P. Toft.....	66	.	.	2	2	.	.	.	2	.	2	2	2	2	2	.	82
H. Wandall.....	487(1)	2	2	2	2	.	.	.	2	.	2	2	2	2	2	.	507(1)
G. Øfsthus, Norge.....	0	2	2	2	2	3	3	3	2	3	2	2	2	2	2	4	3 39

Tilgang: 3 Løseré. Det er os en Glæde at konstatere yderligere Tilgang fra Norge.  
 Præmier er sendt til: R. Christensen, S. Knudsen og H. Wandall.  
 H. Eriksen er godskrevet 11 Points for Løsning af 3419 og 3425.

---

---

# Avertér i »Skakbladet«!

---

---

## Dansk Skak Unions Emblem i Sølv

udført paa Dansk Skak Unions Foranstaltning — leveres  
i to Størrelser:



Med Knap 2,00 Kr. pr. Stk. + Porto

Med Naal 1,50 Kr. — —

10 Stk. portofrit.

Sendes mod Efterkrav ved Henvendelse til  
Skakbladets Ekspedition, Jernbanegade 6, St. o. G., København V.

---

---

### *Til Klubberne.*

„Leporello“ og Spilleregler, der er tilsendt Klubberne til Bortsalg, bedes returneret til Ekspeditionen, Jernbanegade 6, St. o. G., København V. — Betaling for solgte Ekspl. bedes indbetalt paa Skakbladets Girokonto 20801.

---

---

### Lommeskakspillet „Leporello“.

Paa Lager haves kun 1-Spil (Læder) 5 Kroner og 1-Spil (imit.) 3 Kroner. For at lette Ekspeditionen bedes Beløbet indbetalt paa Postgirokonto Nr. 20801, hvorefter Spillene omgaaende sendes.

---

---

## *Regler for Skakspillet.*

*Udarbejdet af Fédération Internationale des Echecs  
og vedtaget paa den 5. Kongres i Haag 1928.*

*OVERSAT AF H. NORMAN-HANSEN — UDGIVET AF DANSK SKAK UNION*

*Hver Skakklub bør eje disse Spilleregler. — Faas ved Henvendelse  
til Ekspeditionen: Jernbanegade 6, o. G. Kbhvn V. Postkonto 20801.*

*Pris: Mod Forudbetaling af Beløbet 1 Kr. Mod Efterkrav 1,38 Kr.*