

Hr Ernst Sørensen
Sølvgade 14

Horsens

202

SKAKBLADET



Medlemsblad for Dansk Skak Union

27. AARGANG

SEPTEMBER 1931

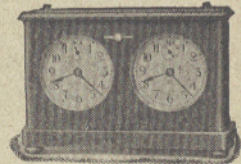
Nr. 9

SKAK-TURNERINGS URE

i ekstra fin og elegant Udførelse. 18 Kr. pr. Stk.

SKAKBRIKKER

danske Skakforeningers Model
i prima fint poleret Udførelse og af ægte Buxbom 6 Kr. pr. Sæt.
Samme i fin poleret Æske 7 Kr. pr. Sæt.



Skakbrædter af Pap, sammenfoldelige, forsynet med Tal og Bogstaver, 2,50 Kr. pr. Stk.
Voxdugs- og Træskakbrædter i stort Udvalg. — Foreninger og Medlemmer Rabat.

Telf. 4449. Nygade 6.

S. HEMME.

KØBENHAVN K.

„Lucifer“ statsautoriseret elekt.
Installationsfirma
Genforeningsplads 4.
Godthaab 2272 Godthaab 3668 x.

Indehaver: Albert Rønnow.
Forbinding af Lamper - Lys - Kraft
Ringledning Assurance

R. PRYTZ

Landsretssagfører

Chr. d. 9. Gade 2¹

København K. Tlf. C.14645.

E. PARSHØJ

GULDSMED & SØLVSMED
ØSTERBROGADE 98 KØBENHAVN Ø.
TELF. CENTR. 2598

**PRÆMIER
JUBILÆUMSGAVER**

Udført efter kunstneriske Tegninger

Afgang fra Kunstakademiet i 1909
som Billedhugger

Haandværkerf.s Sølvmedaille for
Circulering 1900 - E. PARSHØJ

Haandværkerf.s Sølvmedaille for
Gravering 1910 Fru B. PARSHØJ

Kunstindustrielt Prisopgave Sølv-
medaille 1904 - E. PARSHØJ

PRÆMIER

STORT
UDVALG

L. ERLANDSEN

Sølv- & Guldsmed
Frederikshavn

Henning Pedersen

Landsretssagfører

Vestergade 2

København K. Telf. 4283

**B. GRIEGST
Sølv- & Guldsmed**

Alle Reparationer
udføres bedst og billigst

Niels Hemmingsg. 18 Kælderen
Telefon Byen 7256 - København

Regler for Skakspillet.

Udarbejdet af Fédération Internationale des Echecs
og vedtaget paa den 5. Kongres i Haag 1928.

OVERSAT AF H. NORMAN-HANSEN — UDGIVET AF DANSK SKAK UNION

Hver Skakklub bør eje disse Spilleregler. — Faas ved Henvendelse
til Expeditionen: Hans Egedes Gade 9, Kbhvn N. Postkonto 20801.

Pris: Mod Forudbetaling af Beløbet 1 Kr. Mod Efterkrav 1,38 Kr.

SKAKBLADET

Medlemsblad for Dansk Skak Union

R E D A K T I O N :

Ledende Redaktør: *O. L. E. Pedersen* (Ansvarshavende)

Redaktør af Partiafdelingen: *Jørgen Møller*

Redaktør af Opgaveafdelingen: *K. A. K. Larsen*

M E D A R B E J D E R :

A. Nimzowitsch

27. Aargang

September 1931

Nr. 9

Verdensmesteren i København.

Den 17. og 18. August aflagde Verdensmesteren i Skak, *Dr. Aljechin*, et Besøg i København. Dansk Skak Union i Forbindelse med Dagbladet »Berlingske Tidende« formaaede Verdensmesteren til at give en Simultanforestilling, som fandt Sted i »Berlingske Tidendes Klub« den 18. August. En meget talrig Tilskuerskare overværede den interessante Forestilling. D.S.U.s Kasserer, Hr. Ejner Jensen, bød — paa Dansk og Fransk — Mesteren Velkommen. Spillet begyndte Kl. 7^{1/2}, og ikke mindre end 42 Spillere, hvoriblandt adskillige stærke Klubspillere, var placeret ved Brætterne. Desuden spillede Verdensmesteren samtidig et Blindparti mod d'Herrer Overretssagfører Poul Meyer og Kommunelærer Christiansen. Dr. Aljechin spillede de første Timer i et forrygende Tempo og gav sine 43 Modspillere nok at bestille. Efter knapt en Times Forløb maatte den første bide i Græsset, og i de følgende to Timer maatte den ene efter den anden opgive. Kl. 11 var ca. Halvdelen udgaaet. Spillet sluttede dog først Kl. omtrent 2. Resultatet blev straalende: Verdensmesteren vandt 35 Partier, tabte 2 (Fabricius og Riise) og gjorde 5 remis (Overretssagfører Just-Lund, Dr. Laursen, A. Petersen, O. Holm og Lange). Med stor Interesse fulgtes Blindpartiet, og mange var de Spillere, som gav »gode Raad«. Partiet var det sidste af alle, men endte med, at Verdensmesteren maatte opgive efter et meget smukt Forsvar.

Hr. Ejner Jensen sluttede Opvisningen med en Tak til Mesteren og til »Berlingske Tidende«.

Dr. Aljechin ankom hertil efter et Besøg paa Island, hvor han ligeledes havde givet meget interessante Opvisninger.

Den 17. modtoges han i Audiens af Hans Majestæt Kongen, som udnævnte ham til Ridder af Den islandske Falk.

Fra F. I. D. E.'s Landsholdturnering i Prag.

Hamilton Russell Pokalen gik altsaa denne Gang til Amerika. Sejren var ikke ufortjent. Det amerikanske Hold, Kashdan, Marshall, Dake, Horovitz, H. Steiner, kæmpede stærkt, energisk og med ægte, sportslig Sejrsvilje. Og Kampen var haard: mellem de ni første Hold er Differencen kun 4 Points. Spændingen naaede

sit Højdepunkt i sidste Runde, hvor Amerika mødte Polen, den nærmeste Konkurrent. Uafgjort Kamp var nok til at give Amerika Sejren. Kashdan fik sit første og eneste Nederlag mod Rubinstein. En vild og oprivende Kamp mellem Marshall og Tartakover førte kun til remis. Horovitz kom i Fordel mod Przepiorka, men denne havde dog ret gode Remischancer, — som han satte over Styr ved en grov Fejl. Det afgang saaledes af Partiet ved det fjerde Bord, Makarczyk—Steiner, om Polen skulde blive Sejrrherre atter i Aar, eller — —. Den polske Mester havde en Bonde mer og var i Fordel, Sejren syntes kun at være et Tidsspørgsmaal. Men da syntes det, at den store Ansvarsbyrde, som var lagt paa ham, blev ham for tung, og Tiden var knap. Han tabte atter sin Bonde og maatte nøjes med Remis. — Sejren var Amerikas.

De næste Hold Czekoslovakiet (Flohr, Gilg Reifir, Opocensky, Skalicka), Jugoslavien, (Vidmar, Atztalos, Kostitsch, Pirc, König), Tyskland (Bogoljubow, Ahues, Wagner, Richter, Helling), Sverrig (Ståhlberg, Stoltz, Berndtson, Lundin), Letland (Mattisson, Apschceneek, Petrow, Feigin, Hasenfuss), Østrig (Grünfeld, Spielmann, Kmock, Becker, Lokvenc) og England (Sultan Khan, Yates, Thomas, Winter, Wahltuch) var ret jævnbyrdige og paa Højde med de to første.

Sverrig spillede, især i sidste Halvdel af Turneringen, meget stærkt, med en sejr Udholdenhed og med en Kampglæde og et Kampmod, som virkede betagende — og gav Points.

Og Danmark — er den hellige Ild ved at brænde ud? Er de teoretiske Studier forsømt? Eet er sikkert: næste Gang Danmark sender Hold til internationale Turneringer, maa Udsendelsen *forberedes* ved alvorlige Trænings- og Udtagelseskampe.

Enkeltresultater: Aljechin, Stoltz, Tartakover, Becker, Skalicka, König 75^{0/0} Bogoljubow, Pirc 73,5^{0/0}, Petrow 71,9^{0/0}, H. Steiner 70,8^{0/0}, Kashdan, L. Steiner 70,6^{0/0}, Richter 70^{0/0}.

De danske Enkeltresultater: Erik Andersen 4 vundne, 8 tabte, 4 remis = 37,5^{0/0} Cruusberg 1 v, 11 tabte, 3 r = 16,7^{0/0}, Ruben 3 v, 7 t, 4 r = 35,7^{0/0}, Lie 0 v, 9t, 7 r = 21,9^{0/0}, Øjvind Larsen 2 v, 8 t, 1 r = 22,7^{0/0}.

Paa Kongressen blev følgende Sager behandlet: Estland optoges som nyt Medlem, en Ansøgning om Optagelse fra Western Chess Association, som har udmeldt sig af det amerikanske Forbund, afsloges. Det anbefales det tyske Forbund til Foranstaltning af internationale Korrespondanceturneringer at tilslutte sig »Deutscher Schachbund«. Paa Forslag af Dr. Nicolets blev det vedtaget at oprette en Understøttelsesfond for internationale Skakmestre. Et polsk Forslag om, at Titlen »Skakmester« kun maa føres af den, som F. I. D. E. har udnævnt dertil henvistes til et Udvalg (Przypiorka, Collijn, Aljechin, Vidmar, Oskam). Ogsaa Forvaltningen af Titlen »Verdensmester« skal fremtidig være en Forbundssag.

Spanien har, paa Grund af de usikre politiske Forhold i Landet, trukket sin Indbydelse for 1932 tilbage. Den næste Kongres vil derefter sandsynligvis først finde Sted i Chicago 1933.

I Dameturneringen sejrede Frk. Menchik, som vandt samtlige sine 8 Partier. Fru Wolf-Kalmar 4 P., Fru Stevenson 3^{1/2} P., Frk. Beeskov 2^{1/2} P., Frk. Henschel 2 P.

Samtlige Deltagere var inviteret til en Festlighed paa Raadhuset, hvor Taler holdtes af Undervisningsministeren, af Overborgmesteren, af Ministerialrat Penizka m. fl.

Ved den højtidelige Afslutningsbanket holdtes Festtalen af Verdensskakforbundets Formand Dr. Rueb. Deltagerne var placeret nationsvis, og for hver Gruppe var Bordet prydet med vedkommende Nations Flag. Præmieuddelingen indlededes med, at Orkestret spillede de czekiske og amerikanske Nationalmelodier.

6 16
2 1/2 15 15 1/2
5 14
3 1/2 16
72/115 + 627

Først modtog Frk. Menchik det kvindelige Verdensmesterskabs Medalje og Lady Hamilton-Pokalen. De øvrige Deltagere i Dameturneringen fik hver en Mindegave.

Derefter traadte den ærværdige Fører for U. S. A. Holdet, F. J. Marshall, frem og modtog den pragtfulde Hamilton Russell-Pokal — en Guldpokal, som har kostet mere end 50000 danske Kroner. — Derefter uddeltes de øvrige Præmier.

Dr. Rueb fik overrakt en Æresgave, et Skakspil af bøhmisk Krystal, et Pragtværk af bøhmisk Kunst. Turneringslederen modtog en subscribers Hædersgave skænket af samtlige Deltagere.

Plausible (= nærliggende) Træk er ikke altid gode.

Af A. Nimzowitsch.

Skønt det nu maa anses for at være givet, at et Træk ikke behøver at være i fuld Overensstemmelse med Stillingens skjulte Krav for alligevel at »virke« som et »godt« og »brugbart« Træk, saa maa der dog siges, at denne Sandhed ikke var gaaet op endnu for den ældre Mestergeneration, men at det først var os, der forstod, at *Trækkets Udseende ikke danner nogen absolut Garanti for Trækkets indre Værdi!*

Jeg kan udmærket godt huske, hvor dyb en Protest det vakte, da jeg i 1911—1913 dristede mig til at sige god for »Hanham« og andre »grimme« Spil-aabninger! At foretrække en besværlig og langsom Manøvre fremfor en let gennemførlig og klart overskuelig, gjaldt den Gang for at være baade grimt og ulogisk! »Smukt« var et nærliggende Træk, der ikke generede de egne Troppers Bevægelighed. Som om det hele drejede sig udelukkende om Bevægelighed og slet ikke var en Kamp om baade aabenlyse og skjulte Svagheder! Vi bringer i Dag et Parti, som gaar tabt, fordi Sort i sit 9. Træk gør det mest plausible og naturlige Træk, der overhovedet kan tænkes: han besætter en aaben Linie samt forøger samtidigt Trykket mod det fjendtlige Centrum. Og dog maa Trækket anses for fejltagtigt.

Vogt Dem saa, kære Venner, for plausible Træk, spil aldrig mekanisk, men søg at begribe Stillingens skjulte Krav. Husk, at Modstanderen er (eller bør være): din strenge Dommer, der meget vel kan skelne mellem ægte Sandhed og dens smukke Efterligning.

Parti Nr. 1161.

Spillet i Turneringen i Winterthur 1931.

Nimzowitsch. Prof. Dr. Naegeli.

	Hvid.	Sort.
1.	d2—d4	d7—d5
2.	c2—c4	e7—e6
3.	Sb1—c3	Sg8—f6
4.	Sg1—f3	

Vi anser 4. —, c5 for at være det mest korrekte Træk, f. Eks. 5. cd, S×d5 (ogsaa 5. —, c5×d4 er spilleligt) 6. e4, S×c3 7. bc, cd 8. cd, Lb4† 9. Ld2, L×d2 samt 0—0 med Sbd7 og Sf6.

5. c4×d5

Eller 5. e3, c5 6. Ld3, Le7 7. 0—0, cd 8. ed, dc 9. L×c4, 0—0 med Sd—b6—d5 og blokeret Bd4. Tekstrækket burde heller ikke give Fordel.

Mindre skarpt end 4. Lg5, men til Gengæld ogsaa mere elastisk, for nu har Hvid forbeholdt sig Valget mellem Lg5 eller Lf4 eller e3, i Stedet for straks at binde sig til een bestemt Udviklingsplan.

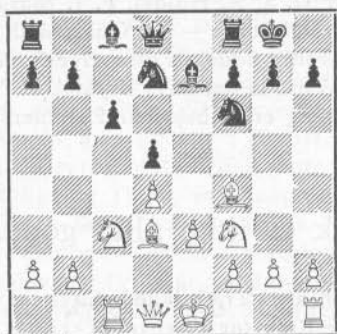
4. Sb8—d7

5. e6×d5

6. Lc1—f4 c7—c6

7. e2—e3 Lf8—e7

8. Lf1—d3 0—0
9. Ta1—c1



9. Tf8—e8?

Vanskeliggør Gennemførelsen af den logisk paabudte Plan, nemlig af *Afbytningen af Centralisten paa f4*. Efter 9. —, Te8 10. 0—0 gaar Sh5 nemlig ikke mere an, for saa vilde ske S×d5! (cd, Lc7 med Dronningfang). Korrekt var altsaa et umiddelbart Sh5 f. Eks. 10. Lg3, Te8 11. 0—0, S×g3 etc.; eller 10. 0—0, S×f4 11. ef, Te8 samt Sf8 med konsolideret Stilling. Efter Tekstrækket kommer Sort i Vanskeligheder.

10. 0—0 Sd7—f8
11. Sf3—e5 Le7—d6
12. Lf4—g3 Dd8—e7

Ikke 12. —, Sfd7? paa Grund af 13. S×f7.

13. f2—f4 Sf6—d7

Mulig men ikke stort bedre synes 13. —, Sg4!? at være, f. Eks. 14. Te1!, f5 15. S×g4, fg 16. e4, de 17. S×e4 med Centralfordel (17. —, Le6? 18. f5, L×g3 19. S×g3 og vinder).

14. e3—e4 d5×e4
15. Ld3—c4! Sf8—e6

Relativ bedst var 15. —, L×e5 16. fe, Se6, skønt 17. S×e4 med paafølgende S—d6 vilde have været ubehageligt nok.

16. Se5×f7!

Stærkere end 16. S×e4, L×e5 17. fe med nogle omend smaa Forsvarsmuligheder for Sort.

16. Kg8×f7

Eller 16. —, D×f7 17. f5, De7 18. L×e6†, Kh8 19. L×d6, D×d6 20. S×e4, De7 og nu 21. Dh5 med stærkt Angreb (21. —, Sf8 22. d5!, cd 23. Tc7!, D×c7 24. D×e8 og vinder).

17. f4—f5 Sd7—f6
18. Lg3—h4 Kf7—g8
19. Sc3×e4 Te8—f8
20. f5×e6 Lc8×e6
21. Se4×f6† Tf8×f6

Paa 21. —, gf følger der 22. Dg4†!, Kf7 23. L×f6.

22. Lh4×f6 g7×f6
23. Dd1—g4† Kg8—f7
24. Tfl—e1 Opgivet.

Med sit »plausible« Træk 9. —, Te8 har Sort ødelagt sit Parti!

(Noter til Skakbl. af A. Nimzowitsch).

Parti Nr. 1162. Dronningbondespil.

Spillet ved Skakolympiaden i Prag d. A.

- | Vidmar,
Jugoslavien. | Mikenas,
Litauen. |
|-------------------------|----------------------|
| Hvid. | Sort. |
| 1. d2—d4 | d7—d5 |
| 2. c2—c4 | c7—c6 |
| 3. Sg1—f3 | Sg8—f6 |
| 4. Sb1—c3 | d5×c4 |
| 5. a2—a4 | Lc8—f5 |
| 6. Sf3—e5 | e7—e6 |
| 7. f2—f3 | Lf8—b4 |
| 8. e2—e4 | Lf5×e4 |

Et overraskende Officersoffer, der gen-driver hele Hvids Udviklingsplan.

9. f3×e4 Sf6×e4

10. Dd1—f3

Det er nemlig ikke nemt at se, hvorledes Hvid bedst skal forsvare sig imod Sorts to Trusler, S×c3 og Dh4†. Baade efter 10. Le3 og 10. Dc2, D×d4 faar Sort Kompensation for den ofrede Brik.

Det er derfor forstaaeligt, at Vidmar beslutter sig til et Modangreb, der ofte er det bedste Forsvar.

10. Dd8×d4
11. Df3×f7† Ke8—d8
12. Lc1—g5†

Ser stærkt ud. Paa 12. —, S×g5 har det været Hensigten at spille 13. Td1,

der giver Hvid Angrebsmuligheder. Men Sort viger med Kongen.

12. Kd8—c8!
13. Lf1×c4

Hvid staar her overfor et meget vanskeligt Valg. Ogsaa 13. D×e6† kom i Betragtning, men Sort synes i alle Variationer at faa en lille Fordel, som sikrer ham et vundet Slutspil. F. Eks. 13. —, Sd7 14. D×d7†, D×d7 15. S×d7, S×c3 16. bc, L×c3 17. Kf2, L×a1.

13. Se4×g5
14. Df7×g7

Heller ikke nu er 15. L×e6† tilstrækkeligt, selv om det maaske var at foretrække for Tekstrækket, hvorefter Angrebet gaar over til Sort.

14. Dd4—e3†
15. Ke1—d1 Th8—d8†
16. Kd1—c2 Td8—d2†
17. Kc2—b3 Td2×b2†
18. Kb3×b2 Lb4×c3†
19. Kb2—b1 Lc3×e5
20. Dg7—f8† Kc8—c7
21. Ta1—a3 De3—d4
22. Ta3—a2 Dd4×c4
23. Th1—d1 Sb8—d7

24. Td1×d7†
Nødvendigt.

24. Kc7×d7
25. Ta2—d2† Kd7—c7
26. Df8×a8 Sg5—f7
27. Da8—g8 Dc4—f1†
28. Kb1—c2 Df1—f5†
29. Kc2—d1 Sf7—d6

Hvids Dronning er nu omtrent sat pat, idet Da8 er det eneste Træk, der kan gøres.

30. a4—a5 Le5—c3
31. Td1×d6

Det vil let ses, at Hvid ikke kan undgaa at miste Kvaliteten.

31. Kc7×d6
32. Dg8—d8† Kd6—c5
33. Dd8—e7† Kc5—c4
34. De7×b7 Df5—f1†
35. Kd1—c2 Df1—d3†
36. Kc2—c1 Dd3—d2†

Opgivet.

Et livligt Parti. *Mikenas* er en ung lovende Spiller, der tidligere har gjort sig bemærket ved at blive Nr. 1 i en national litauisk Turnering forud for Bogoljubow, der maatte nøjes med anden Plads. (Noter af J. Møller).

Parti Nr. 1163. Dronningeindisk.

Spillet i Pragolympiadens 10. Runde den 18. Juli 1931.

Noter af Dr. Tartakower i »Wiener Schachzeitung«.

Dr. Tartakower. Erik Andersen,

Polen. Danmark.
Hvid. Sort.

1. d2—d4 Sg8—f6
2. Sg1—f3 b7—b6

Ifølge Pragkommissionens Forslag skal dette betegnes som Capablanca's Forsvar i Indisk Parti. Den egentlige aandelige Fader til denne Spillemaade er dog Nimzowitsch, der ogsaa har forstaaet at bruge den til stor Ære for Hvid (1. Sf3, d5 2. b3).

3. g2—g3 Lc8—b7
4. Lf1—g2 e7—e6

Dette er sikrere end 4. —, c5 (Marienbader System).

5. 0—0

Paa straks 5. c5 kan Aflastningsskakken 5. —, Lb4† ske. Paa Tekstrækket kunde Sort spille 5. —, c5 (uden at Fremstødet 6. d5 nu var muligt). Sort foretrækker dog den roligere Partiopbygning.

5. Lf8—e7
6. c2—c4 0—0
7. Dd1—c2

Grünfelds Idé — medens paa det sædvanlige Træk 7. Sc3, det af Sämisch ud tænkte Modudfald 7. —, Se4, turde give Ligevægt i Chancerne. Ogsaa paa 7. b3 (hvad Dr. Aljechin forsøgte i et Konsultationsparti i Nizza 1931) er 7. —, Se4 at anbefale.

7. c7—c5

Sort paa Skillevejen. — Da den ved Teksttrækket forarsagede Oprivning af d-Linien ikke er uden Fare for Sort, har jeg i Debreczener Turniebuch (»Das entfesselte Schach«) foreslaaet Figurspillet 7. —, Sc6, 8. a3, d5 9. c×d, e×d o.s.v. En fejlagtig Manøvre vilde paa den anden Side 7. —, Se4? være paa Grund af 8. Sfd21, Sd6 9. c5! o.s.v. Men hvis 7. —, Le4, saa 8. Db3 samt Sc3 med Erobring af det strategiske Punkt e4.

8. d4×c5! b6×c5

Ogsaa efter 8. —, L×c5 har Sort et besværligt Spil, t. Eks. Partiet Vidmar—Knoch, San Remo 1930: 9. Sc3, Le7 10. e4, d6 11. b3, Sbd7 12. Lb2, a6 13. Tac1 og Hvid »trykker«, hvad den jugoslaviske Stormester forstod at udnytte til højpositionel Sejr.

9. Sb1—c3 Sb8—c6

Mere kunstlet skete i et Parti Grünfeld—P. Johner, Debreczen 1925: 9. —, Dc8, hvorpaa fulgte 10. Lf4, d5 (sikrere er 10. —, d6), 11. Sb5, Se8 12. c×d, e×d 13. Sg5, g6 14. Tfd1 med aabenbar Stilingsfordel for Hvid.

10. Tf1—d1 d7—d5

11. c4×d5 e6×d5

12. Lc1—g5

Her spildte Hvid 35 Minutters Betænkningstid for et Hjernesvind, nemlig: 12. S×d5, S×d5 13. T×d5 (13. Sg5, L×g5 14. T×d5, Sb4 o. s. v.) 13. —, D×d5, (13. —, Sb4 14. T×d8, S×b2 15. T×f8†, T×f8 16. Tb1, Tb8 17. b3!, Le4 18. Sg5 o.s.v. med Merbonde), 14. Sg5, t. Eks.:

a) 14. —, D×g5 15. L×g5, L×g5 16. L×c6, L×c6 17. D×c5 med Eftertræks-erobring af en Officer og Gevinstfordel for Hvid,

b) Men rigtig er: 14. —, D×g2†!! 15. K×g2, Sd4† og Sort vinder!

12. d5—d4

13. Lg5×f6 g7×f6

Paa 13. —, L×f6 erobrer 14. Se4 i det mindste en Bonde, t. Eks.: 14. —, Le7 15. S×c5, Sb4 16. S×b7, S×c2, 17. S×d8, S×a1 18. Sg6! o.s.v. med Merfigur for Hvid.

14. Dc2—f5

Det virksomste, da f. Eks. 14. Sh4, Sb4 15. Df5, L×g2 16. K×g2, Dc8 o.s.v. tillader for megen Afbytning.

14. Lb7—c8

Efter 14. —, Dc8 15. D×c8, Ta×c8 16. Sd5 blev Trykket fra Hvid bestaaende — trods Dronningafbytningen.

15. Df5—h5

Hvid vil sætte sig fast. Derimod maatte Hvid efter 15. De4, Ld7 16. Sd5, f5 o.s.v. rømme Terræn.

15. Ta8—b8

Ikke daarligt, da Sort tilstræber Modspil. For lidt virksom vilde være straks 15. —, Dd7.

16. b2—b3

Koldblodigt. En Fantomjagt vilde være: 16. Sg5, f×g 17. L×c6, T×b2 o.s.v., ligesaa: 16. Se4, T×b2 17. Sfg5, f×g (17. —, Lf5 18. S×f7!) 18. Sf6†, L×f6 (iøvrigt ogsaa 18. —, Kg7) 19. Le4, Te8 o.s.v. med Overmagt.

16. Dd8—d7

17. Sf3—h4

En anden Maade at søge ind i den dronningløse Fase paa var: 17. Sd5, Dg4 18. D×g7†, L×g4 19. S×e7†, S×e7 20. Tac1, Tbc8 o. s. v. med utvivlsom bedre Bondestruktur for Hvid.

17. Dd7—g4

Nu vilde 17. —, Se5 18. Le4, Sg6 19. Sf5! være meget pinlig for Sort.

18. Dh5×g4† Lc8×g4

19. Lg2×c6

Ikke 19. Sd5, paa Grund af 19. —, L×e2 20. Te1, d3 o.s.v.

19. d4×c3

20. Td1—d3

Begyndelsen paa Kunstlerierne. Slet var 20. Ld7 paa Grund af 20. —, L×e2 (eller endog 20. —, c2), 21. Te1, Tfd8 22. Lh3, Td2 o.s.v. Ligesaa 20. Lf3 paa Grund af 20. —, L×f3! 21. e×f, c4! o.s.v.

Intet fremragende giver 20. f3, Le6 o.s.v.; simpelt nok var derimod 20. Tac1 med uomgængelig Konfiskering af en Bondeenhed, f. Eks.: 20. —, L—e2?, 21. Te1 o.s.v. eller 20. c4, 21. T×c3 o.s.v. eller 20. —, Tfc8 21. Lf3, L×f3 22. S×f3

o.s.v. eller endelig 20. —, f5 21. f3! Lh3 (eller 21. —, L×h4 22. g×h1, Lh3 23. T×c3, Kh8 24. f4! o.s.v.) 22. T×c3, Tbc8 23. Ld7, Tcd8 24. Tdd3 o.s.v. med sejrforjættende Overmagt.

20. f6—f5!

21. f2—f3 Lg4—h3

Hverken her eller i næste Træk spiller Sort L×h4, da han ikke vil give Afkald paa sin sorte Løber før højest nødvendigt.

22. Ta1—c1 Le7—f6!

23. Tc1×c3

En lidt for flot Beslutning at give Kvaliteten. Ingen virkelig Fordel gav dog 23. Ld7, Tfd8 24. L×f5, L×h4 25. L×h3, T×d3 26. e×d, Lf6 27. Lf5 o.s.v.

Da paa den anden Side heller ikke 23. e3 (paa Grund af 23. —, c4!, 24. b×c, Tb2 o.s.v.) eller 23. Kf2 gav nogen klar Plan, var sandsynligvis 23. f4 den bedste Metode til at forhøje den hvide Armés Virksomhed.

23. Lf6×c3

24. Td3×c3 Tf8—d8!

Hvis 24. —, Tfc8, saa ikke 25. T×c5 (paa Grund af Tb6), men 25. Ld7 samt L×f5.

25. Tc3×c5 Tb8—c8

Hvis 25. —, Tdc8 (for at hindre 26. b4), saa redder Hvid alt ved 26. Tc4, Tb6 27. Ld5 o.s.v. og hvis 25. —, Tb6 (for at true 26. —, Tdc8) saa følger straks 26. Ld5, Tbd6 27. Lc4, Te8 (truer Mat i 2 Træk) 28. Kf2, Td1 29. g4, f4 30. Sg2! o.s.v. med udkrystalliseret Fordel for Hvid. Hvis endelig 25. —, Td2, saa 26. Kf2, T×a2 27. S×f5, L×f5 28. T×f5 og Sort tør ikke spille 28. —, T×b3 paa Grund af 29. Ld5.

26. b3—b4 Td8—d2

Udnyttelse af Taarnkraften.

27. Kg1—f2 Td2×a2

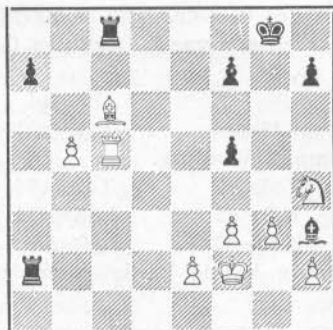
28. b4—b5

Vel nødvendigt for atter at gøre Taarnet mobilt. Nu er Krisen der.

(Se Diagrammet).

28. Tc8—d8

Figurkamp. — Paa Sidebindingsforsoget 28. —, Ta5 følger selvsagt ikke



Stilling efter Hvids 28. Træk.

29. S×f5?, L×f5 30. T×f5, T×c6! og Sort vinder, men 29. g4!, f×g (29. —, a6? 30. S×f5 truende Se7†) 30. f×g, Kf8 31. Kg3, Lf1 32. Kf2, Lh3 o. s. v. med ærlig Remisslutning.

En skarpere Gevinstchance kunde Sort maaske skaffe sig ved 28. —, a5 f. Eks. 29. S×f5 (eller 29. g4, f×g4 30. f×g, Kf8 o.s.v.) 29. —, L×f5 30. T×f5, Tb2! (30. —, a4 31. Ld5) 31. Tf4 (eller 31. Ld5, Tc7). Utilstrækkeligt er endvidere 31. Ke3, a4 32. Tf4, a3 33. Ta4, a2 og Sort vinder) 31. —, Tb4! 32. T×b4?, a×b 33. Ke3, Td8! 34. b6, b3 35. b7, b2 36. Le4, Tb8 37. Kd2, T×b7 38. Lb1, Tc7 og Sort vinder.

29. Sh4×f5 Td8—d2

Efter 29. —, L×f5 30. T×f5, Tdd2 31. Te5 vilde Hvids materielle Fordel langsomt men sikkert gøre sig gældende, medens der nu opstaar allehaande interessante Kampmomenter.

30. g3—g4

Superfint. Meget bedre var 30. Se7†, Kf8 31. Te5, Le6 (eller 31. —, f6 32. Te3), 32. Sd5 og Hvid er i afgørende Fordel.

30. h7—h5

En smuk Modidé — som i det hele taget Føreren for det danske Hold har ført hele Partiet med stor Originalitet.

Pinligt var derimod 30. —, T×e2†, 31. Kg3, Lf1, da nu ikke 32. Ld5, Tac2 men 32. Le4! vilde følge.

31. Tc5—e5

Herpaa følger Afspændingen, dog følger f. Eks. paa 31. Le4 gemytligt 31. —, T×e2† 32. Kg3, h×g 33. Tc8†, Kh7 34.

Sd4†, T×e4 35. f×e, Tg2† 36. Kf4, T×h2
o. s. v. Helt slet var 31. Sg3 paa Grund
af 31. —, h4.

31. h5×g4
32. f3×g4 Td2×e2!!

En smuk Vending.

33. Te5×e2 Ta2×e2†
34. Kf2×e2 Lh3×g4†
35. Ke2—d3 Lg4×f5†

Egentlig kunde Partiet allerede her

været givet remis, saafremt Sort havde
ønsket det. Paa den anden Side spiller
Hvid videre for at demonstrere sin *ide-
elle Fordel*. — Der fulgte: 36. Kc4, Lh3
37. Kc5, Lf1 38. Kd6, f5 39. Ke5, f4 40.
K×f4, L×b5 41. L×b5, a5 42. La4, Kg7
43. Kg5, Kh7 44. Kf6, Kg8 45. Kg6, Kh8
46. h4, Kg8 47. Lb3†, Kh8 48. Kf7, Kh7
49. Kf6, Kh6 50. Lf7, a4 51. Kf5, a3 52.
Kg4, a2 53. L×a2, Kg7. Remis.

Parti Nr. 1164.

Spillet i Pragturneringen 1931.

N. Lie,
Danmark.

Hvid.
1. d2—d4
2. Sg1—f3
3. c2—c4
4. Sb1—c3
5. Lc1—f4
6. e2—e3
7. h2—h3
8. Lf1—d3
9. 0—0
10. Lf4—h2
11. d4×e5
12. Ld3—c2
13. Dd1—e2

Frydman,
Polen.

Sort.
Sg8—f6
b7—b6
Lc8—b7
g7—g6
Lf8—g7
d7—d6
Sb8—d7
0—0
Tf8—e8
e7—e5
d6×e5
Dd8—e7

27. Td2×d4 g6—g5
28. Df1—h3 g5×h4
29. Dh3×h4 Dh5×h4
30. g3×h4 Kg8—h8
31. Sc3—e2 Te8—g8†
32. Se2—g3 c7—c5
33. Td4×d8 Tg8×d8
34. b2—b3 Kh8—g7
35. Te1—c1 Kg7—f8
36. Kg1—f1 Kf8—e7
37. Kf1—e1 Ke7—e6
38. Lc2—d1 Ke6—e5
39. Ld1—e2 Sf6—g4
40. Le2×f3

Bedre var Sh5 efterfulgt af Sf4. Begge
Spillerne var i stærk Tidnød.

40. e4×f3
41. Sg3—f1 f7—f5
42. Tc1—c2 f5—f4
43. Tc2—d2 Td8×d2
44. Sf1×d2 Sg4—h2

Til klar Remisstilling fører herf e, fe,
Se3, Kf2.

45. a2—a3 a6—a5
46. e3×f4 Ke5×f4
47. Sd2—b1 Kf4—g4
48. Sb1—c3 Kg4×h4
49. Sc3×d5 Kh4—h3
50. Sd5×b6 Kh3—g2
51. Sb6—d5 Sh2—g4
52. Sd5—f4† Kg2—g1
53. Sf4—h3† Kg1—g2
54. Sh3—f4† Kg2—g1
55. Sf4—h3† Kg1—h2
56. Sh3—f4 Kh2—g1

Her eller i næste Træk burde spilles
e3—e4 for at hindre Indsnævringen ved
e5—e4. 13. e4, Db4? 14. Sb5, Dc4
15. Ld3!

13. a7—a6
14. Ta1—d1 e5—e4
15. Sf3—d4 Sd7—e5
16. Td1—d2 De7—c5
17. Lh2×e5

Nødvendigt, da der paa b3 følger b5!

17. Dc5×e5
18. Tf1—d1 Lg7—f8
19. De2—f1 Lf8—d6
20. g2—g3 De5—h5
21. Sd4—e2 Lb7—c8
22. h3—h4 Lc8—g4
23. Td2—d4? Ld6—e5
24. Td4—d2 Lg4—f3?

Betydelig stærkere var her Lc3, bc, g5!

25. Td1—e1 Ta8—d8
26. Se2—d4 Le5×d4

Remis.

(Noter af N. Lie).

Parti Nr. 1165.

Spillet i D. S. U.s 10de Korrespondanceturnering.

N. Lie, Skorping. Hvid.		Øjvind Larsen, Maribo. Sort.				
1.	e2—e4		e7—e6	25.	Sf3—d4	f6—f5
2.	d2—d4		d7—d5	26.	Dg3—e3	f5×g4
3.	Sb1—c3		Sg8—f6	27.	De3—f4	Tc8—e8
4.	Lc1—g5		Lf8—b4	28.	Sd4—b5	Sc5×d3
Dette Træk skulde give Sort Modspil paa Dronningefløjen.				29.	c2×d3	e6×d5
5.	e4×d5		Dd8×d5	30.	Te1×e8	g4—g3†
Ved e×d faar Hvid godt Spil efter Ld3, Se2 og 0—0.				31.	Df4×g3	Dg7×g3
6.	Lg5×f6		Lb4×c3	32.	f2×g3	Tg8—e8
Ved straks g7×f6 skulde Hvid opnaa bedst Spil ved Dd2!				33.	c4×d5	Te8—e2†
7.	b2×c3		g7×f6	34.	Kh2—g1	Lb7×d5
8.	Sg1—f3		b7—b6	35.	Sb5×c7	Ld5—c6
9.	g2—g3		Lc8—b7	36.	Ta1—b1	Te2—g2†
10.	Lf1—g2		Dd5—a5	37.	Kg1—f1	Tg2×g3
Straks Dh5 vilde rimeligvis have været bedre.				38.	Tb1×b6	Lc6×a4
11.	Dd1—e3		Sb8—d7	39.	Tb6—a6	Tg3×d3
12.	0—0		Ta8—d8	40.	Ta6×a5	La4—d7
13.	Dd3—e3		Da5—h5	41.	h3—h4	Td3—d4
14.	c3—c4		0—0	42.	Ta5—d5	Ld7—h7†
15.	a2—a4		a7—a5	43.	Kf1—f2	Td4×h4
16.	Tf1—e1		Lb7—a6	44.	Kf2—g3	Th4—h6
17.	De3—f4		Td8—c8	45.	Sc7—e8	Lh3—e6
18.	Lg2—f1		Tf8—e8	46.	Td5—d8	Kh8—g8
19.	g3—g4		Dh5—g6	47.	Se8—c7†	Kg8—g7
20.	Lf1—d3		Dg6—g7	48.	Sc7×e6	f7×e6
21.	Df4—g3		Kg8—h8	49.	Kg3—f4	Th6—h5
22.	h2—h3		La6—b7	50.	Td8—a8	Th5—f5†
23.	Kg1—h2		Te8—g8	51.	Kf4—e4	h7—h5
24.	d4—d5		Sd7—c5	52.	Ta8—a1	h5—h4
				53.	Ta1—h1	Tf5—h5
				54.	Th1—h3	Kg7—f6
				55.	Ke4—f4	Th5—h8
				56.	Kf4—g4	e6—e5
				57.	Th3—a3	h4—h3

Opgivet.

(Noter af Øjvind Larsen).

Slutspil. Fra Turneringen i Prag. 17. Runde.

Hvid: Sultan Khan. Sort: Bogoljubow.

Der skete 1. —, Lc4, og Partiet blev tilsidst remis. Sort kunde ved et Offer have fremtvunget Sejr.

1. Te2—e4†!

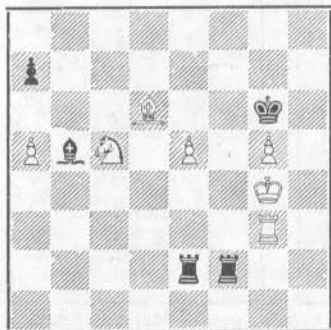
2. Sc5×e4

Eller 2. Kh3. Lf1†.

2. Lb5—d7†

3. Kg4—h4 Tf2—h2†

og Mat i næste Træk.



Parti Nr. 1166. Trespringerspil.

Landsturneringen i Prag, 16. Runde.

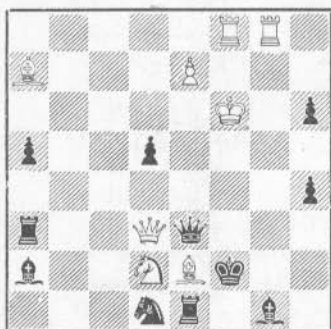
Hvid: H. Mattsson, Letland—Sort: Dr. Aljechin, Frankrig. 1. e4, e5 2. Sc3, Sc6 3. Sf3, d6 4. d4, Ld7 5. Lc4, e×d4 6. S×d4, Sf6 7. 0—0, Le7 8. Sf5, L×f5 9. e×f5, 0—0 10. g4, Sfd7 11. f4, Sb6 12. Ld3, f6 13. a3, d5 14. h4, Sd4 15. Le3, c5 16. L×d4, c×d4 17. Se2, Sc4 18. L×c4, d×c4 19. D×d4, D×d4 20. S×d4, Lc5 21. Tad1, Tad8 22. c3, Td5 23. Kf2, Tfd8 24. Ke3, h5 25. Ke4, h×g4 26. Thg1, Td5—d7 27. T×g4, Te7† 28. Kf3, b5 29. Tg2, Td5 30. Tgd2!, Kf7 31. h5, L×d4 32. T×d4, T×f5 33. Td5, Tee5 34. Td7†, Te7 35. Td1—d5, T×d5 36. T×d5, a6 37. Td6, Te6 (Tidsnød) 38. T×e6, K×e6 39. Ke4, Kd6 40. Kf5, Ke7 41. Kg6, Kf8 42. h6!, opgivet. Dette er det første Turneringsparti, Dr. Aljechin har tabt, siden han blev Verdensmester.

Opgaveafdelingen.

Under Ledelse af: K. A. K. Larsen, Gadevangsvej, Hillerød.

Originalopgaver.

3373. F. Böhm, Ungarn.



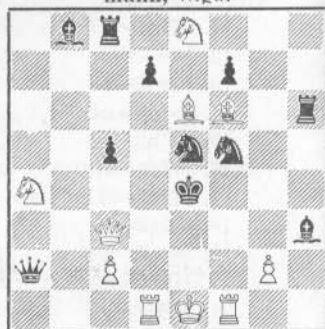
Mat i 2 Træk.

3374. A. Chicco, Genua.



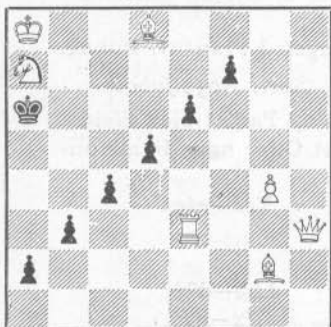
Mat i 2 Træk.

3375. E. Lasdinsch og A. Landsmann, Riga.



Mat i 2 Træk.

3376. L. og G. May, Italien.



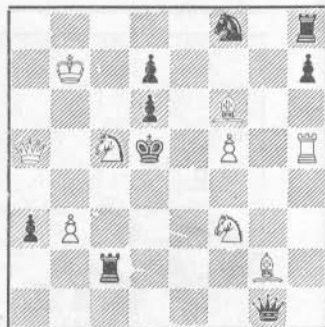
Mat i 2 Træk.

3377. G. J. Nietvelt, Antwerpen.



Mat i 2 Træk.

3378. R. Winter, Brannau.



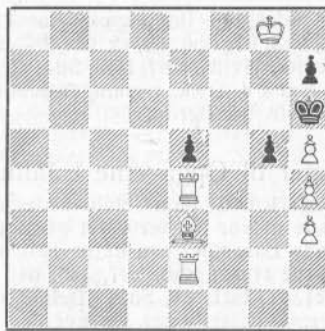
Mat i 2 Træk.

3379. M. Wróbel, Warschau.



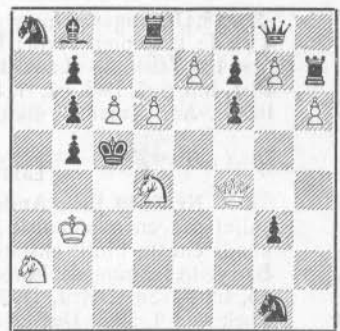
Mat i 2 Træk.

3380. A. Chéron, Schweiz.



Mat i 3 Træk.

3381. K. Erlin, Wien.



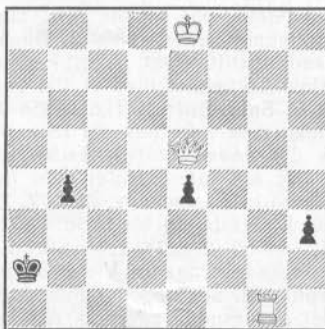
Mat i 3 Træk.

3382. M. Szabo, Wien.

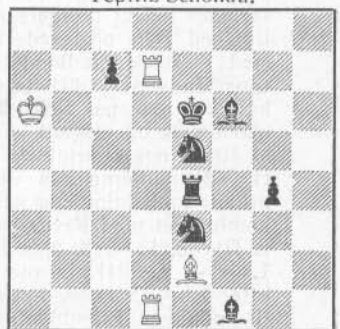


Mat i 3 Træk.

3383. S. Clausén, Malmö.



Mat i 4 Træk.

3384. F. Seidemann,
Teplitz-Schönau.

Hjælpermat i 2 Træk.

Den internationale Holdløserturnering.

Af de indkomne Opgaver er nu udtaget de 24, der skal sætte de deltagende Løsere saa mange graa Haar i Hovedet som muligt. De Opgaver, der ikke er blevet anvendt, vil blive tilbagesendt de respektive Forfattere. Vi takker for den Imødekommenhed, der straks blev udvist, da vi i Augustnumret bad om flere Opgaver.

Danmark deltager altsaa ikke i Aar, og det er derfor med Glæde, at vi kan tilbyde vore Løser *nedenstaaende specielle internationale Løserturnering* som Erstatning. Vi er i Erindring om vor store Sejr sidste Aar specielt blevet anmodet om at opfordre vore stærke Løser til at forsøge Lykken i denne Turnering, der siges at byde paa fire *vanskelige* Opgaver. Lad os nu vise, at intet er for vanskeligt til os. Dejt og bevis det!

Special-Løserturnering.

For de bedste Løsninger af nedenstaaende 4 Opgaver af hollandske Forfattere er i „Aachener Schach-Ecke“ udsat følgende Præmier: 1. Præmie: Et Aarsabonnement af „Tijdschrift N.S.B.“ 1932, 2. Præmie: Et Aarsabonnement af „Die Schwalbe“ 1932, 3.-5. Præmie: Hver et Aarsabonnement 1932 af „Aachener Schach-Ecke“. Løsninger sendes inden 30. November til: Mr. E. J. van den Berg, Apeldoorn, Jachtlaan 64, Holland.

A. Hvid: Kg5, Tc2, Lg6, Sb5, f4, Be4 — Sort: Ke5, Tc8.

B. Hvid: Kf8, Db3, Te4, Se3, h3, Bc4, f2 — Sort: Kh5, La8, Ba2, e6, f3, f4, h7.

C. Hvid: Kb3, Lc6, Lg3, Sd6, Ba4, b5, c3, f2, h2 — Sort: Kc5, Te7, h4, Bb6, g4, g5, g6, h3, h5.

D. Hvid: Kf6, Dh5, Tc3, f3, Le3, h7, Sc2, d1, Bb3, e7, f7 — Sort: Kd5, Da1, Tf2, f8, Lh4, Sa5, g2, Ba2, c5, c6, d6, g5.

For alle 4 Opgavers vedkommende stilles Spørgsmaalet: I hvor faa Træk kan Hvid sætte Mat? Det gælder altsaa om at finde den korteste Løsning. Det er dog opgivet os, at ingen af Løsningerne overstiger 5 Træk.

Jubilæums-Løserturnering.

„Dt. Tageszeitung“ har udsat 40 Bogpræmier for Løsning af nedenstaaende to 4 \pm : I: E. Zepler. Hvid: Kd6, Se3, h7, Bb6, d3, e2, f2, g2 — Sort: Kf4, Lc8, Bb7, d7, h4, h5. Mat i 4 Træk. — II: A. Kraemer. Hvid: Kh1, De3, Sd4, d5, Bb3, c4, c6, g2 — Sort: Ka5, Dh7, Lf5, Sg7, Ba6, b4, f7, h5. Mat i 4 Træk. Løsninger sendes *inden 10. September 1931* til Dr. Ado Kraemer, Bergmannstr. 54, Berlin.

Løsninger til Opgaverne i Julinumret.

Nr. 3349 Erik Andersen: 1. Df6! Fem Selvblokader af sort Dronning er her fremstillet paa en økonomisk Maade af vor Mester i det praktiske Spil. Det saa vidt os bekendt eneste hidtil eksisterende Eksempel paa dette Task er følgende Opgave af H. W. Barry, Les Tours de Force 1906: Hvid: Ka5, Df7, Tf5, h4, La6, b8, Sb5, g4, Ba2, b6, d5, g5, h2 — Sort: Ke4, Dd2, Tc1, f1, Ld1, e1, Sb1, g1, Ba3, c3, c2, e2, f2, f3, h3. Mat i 2 Træk ved 1. Dg6. Det er interessant, at begge Opgaver er fremstillet i Trækvangsform. En Opgave, der vel fortjener at nævnes i denne Forbindelse er følgende af P. A. Larsen, Tidsskrift för Schack 1910: Hvid: Kc5, Dh7, Ta8, d6, Sc7, f7, Ba6, b7, f4, g7 — Sort: Ke7, Df8, Lb8, Sg8, Ba7, f5. Mat i 2 Træk ved 1. Se5. Man vil lægge Mærke til, at sort Dronning i Truslen tager aktiv Del i Matten ved paa Plads at blokere Feltet f8, og vi finder saaledes her et tidligere dansk Forsøg paa samme Task, men med een stillestaaende og fire ved Træk opstaaede Dronningeblokader. **3350 J. Buchwald:** 1. Sf1. „Threat-block“ med overraskende Bondeforvandlingsstilføjelser. 1. Sh1? strander paa $g \times h1(S)$! **3351 Arthur Madsen:** 1. d6! En original Totrækker med et Par gode Forførelser, hvoraf 1. f6? kun strander paa Se6. **3352 E. Salardini:** 1. Tf2. **3353 J. Scheel:** 1. Ld4! Udpræget økonomisk og elegant, men man maa være paa det rene med, at det er uhyre vanskeligt at finde noget originalt paa det *bøhmiske* Totræksomraade. **3354 J. Tóth:** 1. $d \times c7$. Hovedvarianterne kan være nok saa interessante, men den klodsede Stilling og den brutale Indledning maa naturligt virke frastødende. **3355 Z. Zilahi:** 1. d6! Nielvelt-Temaet kombineret med Krydsskak og Linieaabning for Hvid. **3356 J. Cauveren:** 1. Dg5, $d \times e6$, 2. $D \times d5$. 1. —, c3, 2. Sd8 \ddagger . 1. —, Kb5, 2. Sc7 \ddagger . 1. —, $S \times b6$, 2. Sa7 \ddagger . 1. —, Te5, 2. $D \times e5$. 1. —, ~, 2. Sd4 \ddagger . Denne udmærkede Opgaves Værdi nedsættes betydeligt ved at der efter 1. —, $T \times D$ baade kan spilles 2. Sd4 \ddagger og det tiltænkte 2. Lf3 \ddagger !, hvilket sidste fører til endnu en Taarnbindingsmat og desuden en smuk ren Mat efter Kb5. Disse to Matter kan desværre saaledes omgaaes. **3357 K. S. Howard:** 1. b6! Sg7, 2. b7. 1. —, Lg7, Lh6, Dg8, 2. $K \times g2$. 1. —, c3, 2. Db3 \ddagger . 1. —, Trusel: 2. $T \times d5$. En meget interessant Form for Valve-Temaet. Ved Lg7 og Sg7 aabnes en Forsvarslinie for sort Dronning, men samtidig lukkes ved Hjælp af en Seebergsk Indespærring Muligheden for Aabning af en anden af Dronningens Virkelinier. En virkelig god Idé. **3358 Fr. Lindgren:** 1. Dc7, Trusler: 2. $D \times d6 \pm$ eller 2. $T \times d6 \pm$. 1. —, $K \times f6$, 2. Tf8. 1. —, Kd5, 2. Sd2. 1. —, f4, 2. $T \times d6 \ddagger$. *Biløsning:* 1. Dd2 (Trusler som før). 1. —, d5, 2. Dd4. 1. —, f4, 2. $T \times d6 \ddagger$. 1. —, $K \times f6$, 2. $D \times h6 \ddagger$. **3359 Fr. Lindgren:** 1. De2 \ddagger , Kf5, 2. Tg1. 3. Sg7 \ddagger . 1. —, Kd5, 2. Tc1, h2, 3. Sc7 \ddagger . 1. —, Kd4, 2. Tc1, h2, 3. Tc4 \ddagger . 1. —, Kf4, 2. Tg1, h2, 3. Tc4 \ddagger . Hvis Sort efter Hvids 2. Træk svarer med andet end h2, fremkommer Dobbeltspil, der dog er uden særlig Betydning, men et alvorligt Dobbeltspil fremkommer efter 1. —, Kd5, idet man paa dette ogsaa kan svare 2. Tb4 og 3. Db5 eller Dc4 \pm eller 3. De4 \ddagger . Dette ødelægger Opgaven. **3360 Fr. Lindgren:** 1. Sc7, Trusel 2. Sd5, 3. Se7 \ddagger . 1. —, h3, 2. Dg3 (Trusel Tf3 \ddagger), Kf6, 3. Se8 \ddagger . 1. —, Kf6, 2. Sd5 \ddagger , Kf5 (Kf7). 3. Se7 \ddagger (Te7 \ddagger). 1. —, c2, 2. Tf3 \ddagger , Ke4 (Ke5), 3. Dg4 \ddagger (Dd2). Som bekendt er Tilegnelsesopgaver næsten altid ukorrekte og denne danner da heller ingen Undtagelse, idet den har en kedelig Biløsning: 1. Dd5 \ddagger , Kf6 (Kg6), 2. Te6 \ddagger , 3. Dd7 \ddagger . 1. —, Kg4 (Kf4), 2. Tf3 \ddagger), h3, 3. Df5 \ddagger .

Da vi ønsker at komme lidt mere i Kontakt med vore Løsere og høre deres Meininger om de løste Opgaver, vil vi være taknemlige for samtidig med Løsningerne at modtage lidt fyldigere Kritik end hidtil, og i Haab om at dette Ønske vil blive imødekommet, begynder vi i Dag med en ny Rubrik:

Hvad vore Løsere siger:

3349. V. Røpke: 5 Blokader med sort Dronning er fremstillet 1906 af H. W. Barry, men han brugte 8 Brikker mere. (Rigtigt, se min Bemærkning ved Løsningen. Red.). — *Tage Siim:* Trækvangsopgave; men til Trods for Springerfrigørelsen uheldigt 1ste Træk.

3350. *V. Røpke*: Complete-block. Dual efter 1. —, Sh3. — *Tage Siim*: Complete-block med ændret og tilføjet Mat.

3351. *H. Eriksen*: Forførelsen f6 strander paa 1. —, Se6! — *S. E. D. Sørensen*: Glædeligt at se Arthur Madsen igen.

3352. *H. Eriksen*: En smuk Fremstilling af een Løber- og 4 Dronningefrigørelser. — *V. Røpke*: 5 Interferensfrigørelser!

3356. *H. Eriksen*: Udmærket Opgave! — *S. E. D. Sørensen*: Mange fine Variationer med relativt faa Midler.

3359. *H. Eriksen*: 3 Par Ekkomatter, der er symmetriske om e-Linien. — *S. E. D. Sørensen*: Lidt for rigeligt med Dobbeltspil.

Z. Mach's Opgave (4 ♣), Zlata Praha ^{10/1} 1913 (Skakbladets Julinumner Side 111) er af Arne Henriksen paavist at være biløselig ved 1. Se4†, Kc6, 2. Db3!, 3. Tg7†. 1. —, Ke5, 2. T×e2!, Kd4, 3. De6! — Bravo! Atter et Bevis paa den danske Løseres Styrke; men det er Synd og Skam, at en saadan Opgave ikke er korrekt, og at dens Ukorrekthed ikke forlængst er opdaget.

Løserturneringen.

(44 Løserer).	Total Juni	3349	50	51	52	53	54	55	56	57	58	59	60	Total Juli
S. Bing.....	63(1)	.	2	2	67(1)
H. Boas.....	115	2	2	.	2	2	2	2	3	3	2	4	4	143
A. Borgen.....	407(2)	2	2	.	2	2	2	2	3	3	2	4	4	435(2)
R. Christensen.....	304	2	2	.	2	2	2	2	3	3	2	.	.	324
E. Clausen.....	452(1)	2	2	2	2	2	2	2	3	3	3	4	4	483(1)
W. Dahl.....	84	.	2	2	2	2	2	2	96
Gunnar Dissing.....	36	2	2	2	2	2	2	2	3	3	2	4	4	66
H. Dissing, Egebjerg..	36	2	2	2	2	2	2	2	3	3	2	4	4	66
H. Eriksen.....	152	2	2	2	2	2	2	2	3	3	2	4	.	178
H. Hannemann.....	404(3)	2	2	2	2	2	2	2	3	3	2	4	4	434(3)
A. Henriksen.....	377	2	2	2	2	2	2	2	3	3	5	4	7	413
J. P. Jensen, Sparkær.	216(1)	2	2	2	2	2	2	2	3	3	3	4	.	243(1)
R. Knudsen.....	332(1)	2	2	2	2	2	2	2	3	3	5	4	7	368(1)
S. Knudsen.....	312(2)	2	2	.	2	2	2	2	3	3	2	.	3	335(2)
Einar Kops.....	35	2	.	.	.	2	2	2	.	3	2	.	.	48
V. Lundholm.....	101	2	2	2	2	2	2	2	3	3	5	4	7	137
P. Holberg Møller....	450	2	2	2	2	2	2	2	3	3	3	4	.	477
H. Nielsen.....	381	2	2	2	2	2	2	2	3	3	2	.	.	403
Harry Olsen.....	486(3)	2	2	2	2	2	2	2	3	3	2	4	4	516(3)
Einar Pedersen.....	331	2	2	2	2	2	2	2	3	3	5	4	.	360
Johs. Pedersen.....	525(2)	2	2	2	2	2	2	2	3	3	2	4	4	55(3)
J. P. Pedersen.....	187(3)	2	2	2	2	2	2	2	3	3	5	4	3	219(3)
Iver Pedersen.....	105(3)	2	2	2	2	2	2	2	.	3	5	4	.	154(3)
Th. Petersen.....	408	2	2	2	2	2	2	2	.	3	.	4	3	432
A. M. Poulsen.....	479(2)	2	2	2	2	2	2	2	3	3	5	4	7	515(2)
V. Røpke.....	74(3)	2	2	2	2	2	2	2	3	3	2	4	3	103(3)
Tage Siim.....	154(2)	2	2	2	2	2	2	2	3	3	2	4	.	180(2)
Jens Svendsen.....	279	2	2	2	2	2	2	2	3	.	2	4	.	302
S. E. D. Sørensen....	367	2	2	2	2	2	2	2	3	3	5	4	7	403
H. Wandall.....	370(1)	2	2	2	2	2	2	2	384(1)

Uforandrede: P. Bing 44, J. M. Bjergvang 41, A. Bundgaard 85, C. Christiansen 266, H. Chr. Eskildsen 374, Carl Hansen 73(2), J. P. Jensen, København 204(3), Karl F. Jensen 65, P. Møller Mogensen 107, Kr. Mikkelsen 258, Viggo Nielsen 457(1), P. Pedersen 457(1), R. Prytz 289(2), F. Rittig 216.

I Iver Pedersens Juli Total 154(3) er indbefattet 23 Points for hans Juniløsninger, der blev sendt til mig. Af denne Grund blev De ikke optaget i Augustnumret, hvorfor Fejlen herved berigtiges. (K.A.K.L.)

Love for Dansk Skak Unions 7. Hovedkreds.

Dansk Skak Unions 7. Hovedkreds er et Led i Unionens Organisation, og Hovedkredsen har som saadan indenfor sit Omraade og udadtil samme Formaal som Dansk Skak Union i den Udstrækning saadan skønnes foreneligt med Forholdene, ligesom Unionens Love og Bestemmelser til enhver Tid vil være bestemmende for Hovedkredsen.

Hovedkredsens indre Organisation er følgende:

- a) Klubberne fra hele Hovedkredsen samles ordinært een Gang aarligt til Hovedkredsmøde, hvor der vælges en Hovedkredsformand og en Hovedkredskasserer,
- b) Klubberne i hvert af de 3 Amter danner deres egen Amtskreds og vælger i denne en Amtsleder,
- c) Hovedkredsens Bestyrelse bestaar af Hovedkredsformanden, Hovedkredskassereren og de tre Amtsledere.

A. Hovedkredsmødet.

Dette indvarsles og ledes af Hovedkredsformanden. Mødet er Hovedkredsens højeste Myndighed. Adgang til Mødet har Klubformændene eller deres Stedfortrædere, hvilke sidste altid skal være Medlem af den paagældende repræsenterede Klub. Hver Klub har 1 Stemme for hver paabegyndte 20 i Medlemsantal.

Det ordinære Hovedkredsmøde, der afholdes hvert Aar inden Paaske, modtager Beretning fra Hovedkredsformanden om Arbejdet i Hovedkredsen og om Forholdet til Unionen m.m. Mødet fastsætter for et Aar ad Gangen et Kontingent til Hovedkredsen. Det godkender Regnskabet og vælger en Revisor, ligesom det foretager de under a) nævnte Valg, og drøfter saadanne Forhold, som skønnes at være af Interesse for Hovedkredsen. — Ekstraordinært Hovedkredsmøde indkaldes af Hovedkredsformanden eller paa Begæring af mindst 3 Klubber.

B. Amtskredsene.

Klubberne i hver af de 3 Amter for sig danner egne Amtskredse, i hvilke Klubberne mindst en Gang aarligt mødes til Amtsmøde med een Repræsentant fra hver Klub, for at drøfte saadanne Forhold, som maatte være af fælles Interesse.

Paa det aarlige ordinære Amtsmøde, der afholdes i Oktober eller November, vælger Klubberne, idet hver Klub har een Stemme, en Amtsleder, hvis Opgave det er at virke for Skaksagens Fremme indenfor Amtet, bl. a. ved at fremme Samarbejdet mellem Klubberne, at virke for Oprettelse af nye Klubber, og at faa bestaaende Klubber med i S sammenslutningen. — Det er Amtslederen, der indvarsler til Mødet og leder dette. Ekstraordinært Amtsmøde indkaldes, naar Amtslederen eller to Klubber forlanger det.

C. Hovedkredsens Bestyrelse.

Hovedkredsformanden repræsenterer Kredsens Klubber indenfor Unionens Hovedbestyrelse og varetager, sammen med Bestyrelsen, hvis Formand han er, Klubbernes Interesser paa bedste Maade. Han er pligtig at handle efter de Instrukser, Hovedkredsmødet maatte give, ligesom han, hvor saadant er muligt, skal forelægge Bestyrelsens Medlemmer Spørgsmaal, som maa skønnes at være af Vigtighed.

Hovedkredskassereren indkasserer og afregner Kontingenterne til Unionen og til Hovedkredsen. — Er Kontingentet til Unionen ikke indgaaet til de i Unionens Love fastsatte Tider, udsender han Postopkrævning inclusive Porto, og indløses saadan Opkrævning ikke, kan Hovedkredsformanden i Samraad med vedkommende Amtsleder foretage Skridt til Eksklusion af vedkommende Forening.

Hovedkredskassereren fører et samlet Regnskab, som hvert Aar afgives til Hovedkredsmødet i revideret Stand.

Almindelige Bestemmelser.

Turneringer, som maatte foreskrives af Unionen, saaledes Turneringerne om Provinsklubmesterskabet, skal fortrinsvis afholdes samtidigt med de ordinære Amts- og Hovedkredsmøder. Der bør, om Forholdene maatte gøre saadant ønskeligt eller nødvendigt, af Hovedkredsens Bestyrelse udarbejdes særlige Regler for disse Turneringers Afholdelse, navnlig hvor det ikke er muligt at benytte de Regler, Unionen i saadant Tilfælde lader udarbejde.

Ændringer i nærværende Love kan kun gyldigt vedtages, naar Forslag derom forud er sendt til Klubberne, og naar Ændringerne derefter er vedtagne med $\frac{3}{4}$ af de paa et ordinært eller ekstraordinært Hovedkredsmøde repræsenterede Stemmer.

Saaledes vedtaget paa det ordinære Hovedkredsmøde i Aalborg den 8. Marts 1931.

H. Rye,

Hovedkredsformand.

Dansk Skak Unions Korrespondanceturneringer.

11. Turnering.

Der resterer nu kun 94 Partier fordelte over 21 Grupper, og man kan allerede nu i enkelte Grupper udpege en absolut Sejrherre, medens Pointstallene i andre Grupper staar saa lige, at der er Spænding til det sidste. Ialtfald vil næsten alle de Resultater, som falder i de kommende Maaneder, være afgørende for Placering til Præmie, og det er da intet Under, at Spillerne netop nu imødeser hvert Resultat med den største Interesse.

Resultater:

Dameklassen: N. Hviid 0 — E. Holm 1.

Mesterklasse A: H. Kortsen $\frac{1}{2}$ — H. Pedersen $\frac{1}{2}$.

Mesterklasse B: L. M. Pedersen 1 — Hartvig Nielsen 0.

1. Kl. A: E. C. Sørensen vandet fra Egil Dam og fra J. M. Olesen, sidstnævnte tabt til Sv. Aa. Olsen, Aage Stampe 1 — H. C. S. Christensen 0.

2. Kl. A: O. Thomsen Remis mod Klitbæk og tabt til Poul Larsen, sidstnævnte vandt fra O. Olesen.

2. Kl. B: Hjort vandt fra Batz og tabt til Beck.

2. Kl. D: Sletting 1 — J. P. Olsen 0.

3. Kl. A: Carl Hansen Remis mod A. V. Jørgensen og tabt til A. Petersen.

3. Kl. B: Emil Sørensen vandt fra M. Bentsen og fra E. Pedersen, Eyvind Olsen vandt fra Carl Jensen og tabt til M. Bentsen.

3. Kl. C: Sv. Aa. Mikkelsen vandt fra V. Nielsen samt tabt til M. C. Andersen, til Hviid, til Munck Knudsen og til Højboe, Søren Nielsen 0 — Refsgaard 1, Viggo Nielsen 1 — Munck Knudsen 0.

3. Kl. D: G. Petersen Remis mod G. Bentsen og tabt til A. Madsen.
 3. Kl. E: K. Jeppesen 0 — P. Toft 1, W. Hansen 0 — St. Jensen 1.
 4. Kl. A: Jungersen 1 — L. Laursen 0. 4. Kl. B: V. Nielsen $\frac{1}{2}$ — N. Jensen $\frac{1}{2}$.
 4. Kl. C: O. Jarn $\frac{1}{2}$ — P. Rasmussen $\frac{1}{2}$. 4. Kl. D: E. Bitsch 1 — Henriksen 0.
 4. Kl. E: Fritzbøger vundet fra J. C. Christiansen, Remis mod Mogensen og tabt til Villadsen, sidstnævnte vundet fra Friis.
 4. Kl. F: M. Mikkelsen vundet fra Bing og tabt til Bundgaard, Dissing 1 — Bing 0.
 4. Kl. G: M. Sønder vundet fra R. Christensen og tabt til O. Hansen, S. Hansen 1 — R. Christensen 0.

Meddelelser.

Restancer. Det maa være en Æressag for enhver Klub at indbetale nye saavel som ældre Restancer aldeles omgaaende til deres Hovedkredskasserer. Skulde dette mod Forventning ikke ske inden Maanedens Udgang, vil det have øjeblikkelig Standsning af Bladet til Følge.

Leporello og Spilleregler, tidligere tilsendt Klubberne til Bortsalg, maa afregnes ved Postgiro Nr. 20801 til Bladets Ekspedition ligeledes inden Maanedens Udgang, da Unionens Økonomi ikke kan belastes med de forholdsvis mange Penge, der paa denne Maade staar ude. *Unionskassereren.*

5. Hovedkreds. Da Hovedkredskassereren, Hr. Lærer K. E. Christiansen, i det kommende Aar opholder sig i København, har Hovedkredsformanden midlertidig overtaget Kassererhvervet. Kontingenter bedes sendt under Adresse Aage Jessen, Havnegade 155, Esbjerg.

Nyt Medlem. I Dansk Skak Union er indmeldt Balslev Skakklub, 3. Hovedkreds med 11 Medlemmer. Velkommen.

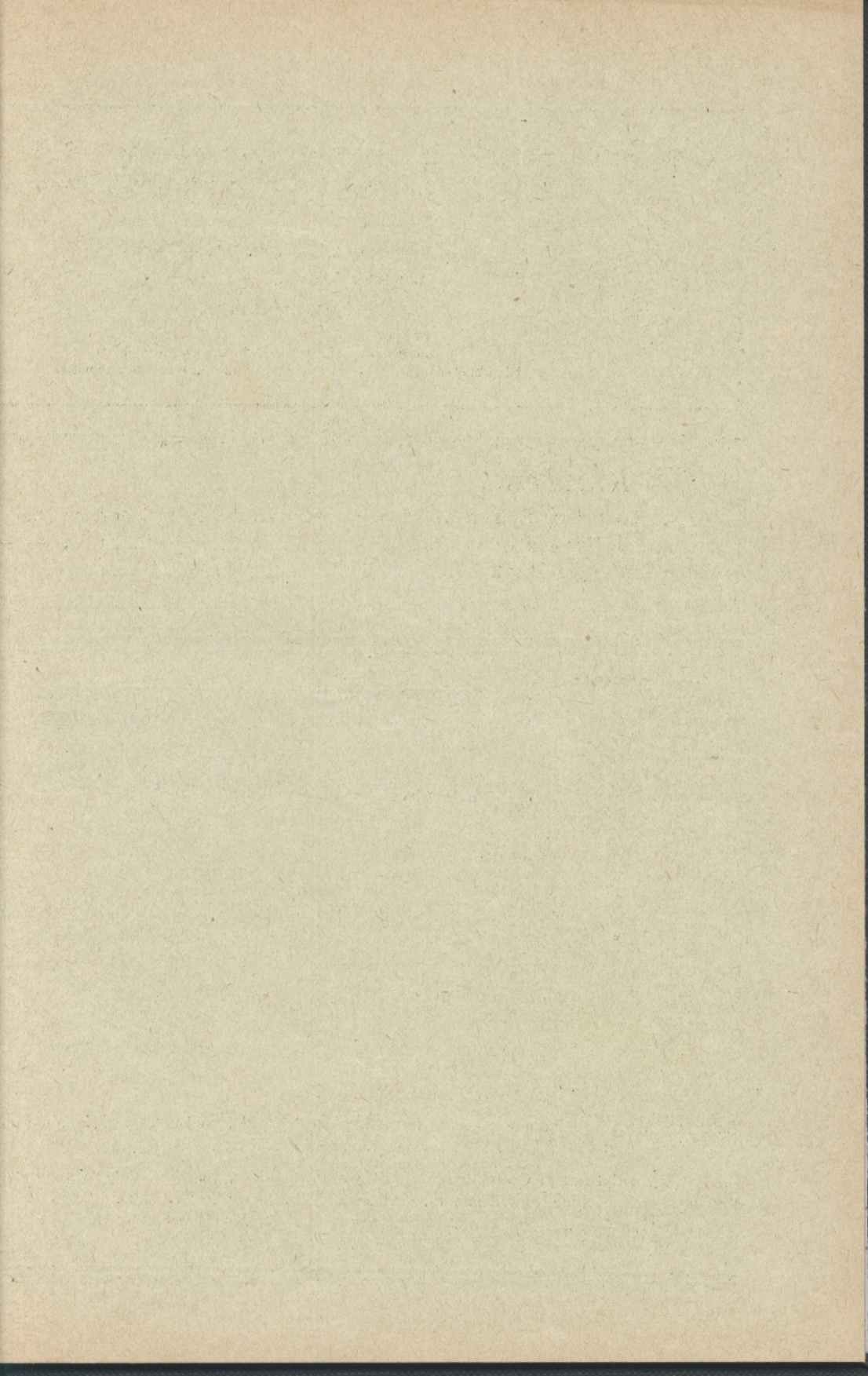
Matchen Capablanca—Euwe endte med en Sejr for førstnævnte med 6:4. Capablanca vandt det 7. og 9. Parti, de øvrige 8 blev remis.

Jugoslavien. I Bad Bled (Veldes) begynder den 23. August en international Mesterturning, hvor følgende deltager: Dr. Aljechin, Dr. Aztalos, Bogoljubow, Flohr, Kashdan, Kostitsch, Maroczy, Nimzovitsch, Pirc, Rubinstein, Spielmann, Sultan Khan, Stoltz, Dr. Tartakower, Dr. Vidmar og Vukovic. Turneringsleder er H. Kmoch.

SKAKBLADET, udgivet af Dansk Skak Union, udgaar hver Maaned. Abonnement kan tegnes paa Bladets Ekspedition samt paa Postkontorerne i Danmark, Norge og Sverige à Kr. 5,00 pr. Aar, øvrige Udland Kr. 6,00 pr. Aar. Enkelt Numre faas i Ekspeditionen à Kr. 0,50.
 Redaktion: Kong Oscarsgade 9, København Str. Tlf. Ryvang 672 y.
 Ledende Redaktør: O. L. E. Pedersen, (ansvarlig), Kong Oscarsgade 9, København Str.
 Partiafdelingen: Kontorchef Jørgen Møller, Fiskebæk, Farum.
 Opgaveafdelingen: K. A. K. Larsen, Villa Selbø, Gadevangsvej, Hillerød.
 Skakbladets Ekspedition: Hans Egedes Gade 9, København N. Tlf. Nora 7444.

Afleveret til Postvæsenet d. 1. Septbr. 1931.

A. Backhausens Bogtrykkeri, Horsens.



Dansk Skak Unions Emblem i Sølv

udført paa Dansk Skak Unions Foranstaltning — leveres
i to Størrelser:



Med Knap 2,00 Kr. pr. Stk. + Porto

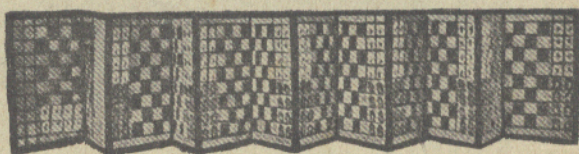
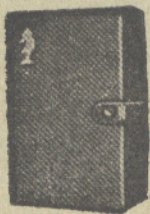
Med Naal 1,50 Kr. — —

10 Stk. portofrit.

Sendes mod Efterkrav ved Henvendelse til
Skakbladets Ekspedition, Hans Egedes Gade 9, København N.

Til Klubberne.

„Leporello“ og Spilleregler, der er tilsendt Klubberne til Bortsalg, bedes returneret til Ekspeditionen, Hans Egedes Gade 9, København N. — —
Betaling for solgte Ekspl. bedes indbetalt paa Skakbladets Girokonto 20801.



Lommeskakspillet „Leporello“.

Indeholder 6 Skakspil. — En betydelig Forbedring af det almindelige Lommeskakspil.

Ganske særlig egnet for **Korrespondancespillere**, da det store Tidsspilde ved Opstillen af Brikkerne eller Efterspillet af afbrudte Korrespondancepartier falder bort.

Uundværlig for **Problem- og Slutspilforfattere**, fordi de 6 sidestillede Brætter giver et udmærket Overblik, som i høj Grad beforder det skabende Arbejde og letter Fastholdelsen af nye Idéer.

Et uerstatteligt Hjælpemiddel for enhver alvørlig stræbende **Skakspiller** ved Studium af Spilaabninger og Slutspil ved Analyse.

Praktisk for **Tilskuere** ved Turneringer.

En sammenfoldelig Lommebog i ægte farvet Læder, 9×13 cm, med Figurer af Celluloid med Guldtryk og en Lomme for Notitser.

Skakbladet har af Opfinderen, Hr. Otto Franck, Berlin, faaet overdraget Eneforhandlingen af denne Nyhed for Danmark. Prisen er inclusive Porto Kr. 16,00. 3 Spil 10 Kr., 1 Spil (Læder) 5 Kr., 1 Spil (imit.) 3 Kr. Sendes pr. Efterkrav ved Henvendelse til Ekspeditionen, Hans Egedes Gade 9, København N.
