

SKAKBLADET

Medlemsblad for Dansk Skak Union

REDAKTION:

Partier: I. E. W. Gemzøe Opgaver: K. A. K. Larsen Meddelelser: O. L. E. Pedersen

MEDARBEJDERE:

O. H. Krause — A. Nimzowitsch

25. Aargang

Oktober 1929

Nr. 10

Den nordiske Skakkongres.

Alle de 5 nordiske Lande havde sendt Repræsentanter til Kongressen i Gøteborg. Island var for første Gang med som Medlem af Forbundet, et tydeligt Tegn paa, at den ældgamle Skakinteresse paa Sagaøen nu for Alvor har organiseret sig og ønsker at tage Del i det interskandinaviske Skaksamarbejde.

Under de orienterende Forhandlinger, som førtes indenfor Bestyrelsen, sluttede Nordmændene sig til Gøteborgs og Danmarks Standpunkt, at Estland og Letland ikke burde optages. Og da der ikke fra disse Lande forelaa noget Ønske om Samarbejde, ligesom der fra Forslagsstillernes Side ikke kunde fremføres vægtige, skaklige Fordele, enedes man om ikke yderligere at udvide Forbundets Rammer.

Der nedsattes et Udvalg, bestaaende af Collijn, Carlén og Nielsen, til nærmere at udarbejde de endelige Love, og her enedes man om at acceptere de af D. S. U. foreslaaede Ændringer med Hensyn til Forbundets Ledelse, og saaledes, at der ved Holdturneringen kun kan deltage et Hold fra hvert Land. De nye Love, som enstemmigt vedtoges af Kongressen, vil blive offentliggjort i næste Nummer af »Nordisk Skaktidende«. Dette Nummer vil iøvrigt bringe en indgaaende Beretning fra Gøteborgturneringen med et stort Antal af de spillede Partier forsynet med Kommentarer.

»Nordisk Skakforbund«s næste Kongres tænkes afholdt i Stockholm i August næste Aar. Her vil for første Gang de nye Turneringer, nemlig Kampen om Titelen »Nordisk Skakmester«, som udkæmpes mellem Indehaverne af Landsmesterskaberne for Aar 1930, og om det »Nordiske Holdmesterskab«, som spilles af 4-Mands Hold fra Forbundslandene, finde Sted. Disse Turneringer skulde gerne blive en aarlig tilbagevendende Begivenhed, og det er mit Haab, at »Dansk Skak Union« vil være i Stand til at magte de økonomiske Forpligtelser, som er forbundet med Afholdelsen af saadanne Landsturneringer.

G. A. K. Nielsen.

Dansk Skak Unions 10. Korrespondanceturnering.

Idet Unionen herved indbyder til Deltagelse i denne Turnering, meddeles følgende

Reglement:

1) Unionen indbyder fremtidigt hvert Aar i September eller Oktober gennem Skakbladet sine Medlemmer til Deltagelse i en Korrespondanceturnering.

2) Turneringen inddeles i 5 Klasser, og hver Klasse deles eventuelt i Grupper, ordinært med 6, dog eventuelt med 8 eller 10 Deltagere i hver Gruppe. Hver Deltager spiller et Parti mod hver af de andre Deltagere i hans Gruppe. Lodtrækning foretages af Turneringslederen i Forbindelse med en Skakspiller, som ikke er tilmeldt Turneringen.

3) For at de spillede Partier kan blive af højst muligt Værd, anmodes Deltagerne om at melde sig til Turneringen saavidt muligt efter følgende Plan:

Mesterklassen er fortrinsvis tiltænkt Danske Skakmestre.

1. Klasse er tilgængelig for Spillere, som ved Unionens Enkeltmandsturneringer i 1. Kl. har vundet mindst 60 % af de spillede Partier, samt for 1. Kl. Spillere i Klubber med over 25 Medlemmer.

2. Klasse omfatter 2. Kl. Spillere fra de store Klubber samt 1. Kl. Spillere fra Klubber med indtil 25 Medlemmer.

3. Klasse omfatter stærke Spillere fra de mindre Klubber, 2. Kl. Spillere fra mellemstore Klubber, samt øvrige Deltagere, som er godt kendte med Korrespondancespil.

4. Klasse: Øvrige Deltagere.

Til fremtidige Turneringer, og for saadanne Deltageres Vedkommende, som ved at have deltaget i Unionens tidligere Korrespondance-Turneringer allerede er placerede i en bestemt Klasse, gælder, at en Spiller for at rykke op i nærmeste højere Klasse, maa have vundet mindst 70 % af de i tidligere Turnering spillede Partier, samt at Nedrykning til nærmeste lavere Klasse helst skal finde Sted for Deltagere, som ikke har naaet at vinde 20 %.

4) Anmeldelse om Deltagelse i Unionens 10. Korrespondanceturnering sendes, vedlagt Turneringsindskud, til Turneringslederen inden 15. November, efter hvilken Dag Deltagerne modtager Turneringsplan og Instruktioner til Paabegyndelse af Turneringen.

I Anmeldelsen skal oplyses, i hvilken Klasse Vedkommende ønsker at deltage, samt hvormange Deltagere Vedkommende helst ser i sin Gruppe, jfr. § 2. Turneringslederen har dog Ret til at placere en Deltager i en anden Klasse, ligesom der kun saavidt muligt kan tages Hensyn til det ønskede Deltagerantal.

5) Vundet Parti giver 1, Remis $\frac{1}{2}$ og tabt 0 Points. Ved eventuelt lige Kvotient skal der spilles Omkamp paa to Partier om eventuelle Ærespræmier, medens Pengepræmier deles lige.

6) Ved Afsendelse af et Træk skal Modstanderens sidste Træk anføres. Hver Deltager er pligtig til inden den 5. i hver Maaned for de Partier, i hvilke Vedkommende spiller Hvid, at indsende til Turneringslederen en Rapport over de i Maanedens Løb skete Træk. Denne Rapport skal absolut indsendes. Undladelse heraf regnes for Tidsoverskridelse. Naar et Parti er slut, skal den, der har ført Sort, indsende hele Partiet.

7) Betænkningstiden er 4 Dage for hvert Træk, indbefattet Modtagelses- og Afsendelsesdagen. Betænkningstiden kontrolleres eventuelt ved Poststempet, og Opsparing af Tid kan ikke finde Sted.

Desuden har hver Deltager 10 Respitdage for hvert Parti, ligesom der kan indrømmes Ferie for en rimelig Tid. I sidste Fald maa Turneringslederen og Modstanderne dog forud underrettes. Mener en Spiller, at hans Modstander har overskredet den tilladte Tid samt Respitdage, skal han derom give Meddelelse til vedkommende Modstander, og overskrider denne derefter de fastsatte 4 Dage pr. Træk, er Partiet tabt for ham.

Kortene skal opbevares indtil hele Partiet er færdigt, og skal paa Forlangende sendes til Turneringslederen. Et afsendt Træk kan ikke ændres, og et fejlagtigt anført Træk skal, saafremt Trækket er gørligt, staa ved Magt, i modsat Fald skal Modstanderen uopholdeligt returnere det, og den paagældende gøre et nyt. Den Tid, som hertil medgaar, beregnes som forbrugt Spilletid for Afsenderen af det fejlagtige Træk.

8) Udtræder en Deltager af Turneringen, før vedkommende har spillet Halvdelen af sine Partier, eller taber en Deltager Halvdelen af sine Partier paa Grund af Tidsoverskridelse, stryges vedkommende af Turneringslisten, og hans Points medregnes ikke.

Udgaar en Deltager som anført, men uden gyldig Grund, kan vedkommende nægtes Deltagelse i senere Turneringer.

9) Samtlige spillede Partier er Unionens Ejendom, og kan offentliggøres af den.

10) Turneringsindskud er: Mesterklassen Kr. 10,00, 1. Kl. Kr. 7,50, øvrige Klasser Kr. 5,00 pr. Deltager. Indskudene henlægges til et Præmiefond, hvortil Unionen derefter tilskyder et Beløb. Det samlede Fond anvendes til Præmiering fordelt over Klasserne i Forhold til Deltagerantal og erlagt Indskud.

Endelig Præmiefordeling vil blive bekendtgjort i Skakbladet senere, naar Turneringen er i Gang, idet man som Følge af Turneringens Omlægning ikke kan danne sig noget Skøn om Deltagerantal. Der vil dog mindst blive to Præmier i hver Gruppe.

11) Turneringslederen vil hver Maaned gennem Skakbladet holde Deltagerne underrettet om Turneringens Gang.

12) Medens Turneringen er løbende skal enhver Henvendelse fra Turneringslederen omgaaende besvares. Alle Tvistigheder og Tvivlsspørgsmaal under Turneringen afgøres af Turneringslederen, og saadan Afgørelse er enhver Part pligtig straks at underkaste sig.

Hvervet som Turneringsleder har Unionen overdraget til Sparekassekasserer H. Rye, Frederikshavn, til hvem enhver Henvendelse angaaende Turneringen kan rettes, ligesom Anmeldelse, jfr. Reglementets § 4, sendes dertil.

Lister til Brug ved de maanedlige Rapporter faas fra A. Backhausens Bogtrykkeri, Horsens, til en Pris af Kr. 2,00 pr. 100 Stk. (25 Stk. Kr. 0,65) + Porto.

Det er Turneringsledelsens Haab, at de Auspicer, under hvilke Unionen saaledes indbyder til Kamp, maa synes Medlemmerne saa gode, at danske Skakspillere i stedse større Tal vil benytte denne enestaaende Lejlighed til Studium af bestemte Spilleaabninger og til god Træning.

En Tak!

Da jeg i Anledning af min Sejr i Karlsbad har modtaget saa mange Telegrammer og Breve fra mine danske Skakvenner, at jeg ikke ser mig i Stand til at kunne takke hver især, saa beder jeg at modtage min Tak paa denne samlede Maade.

København, den 21. September 1929.

A. Nimzowitsch.

Verdensmesterskabet.

Første Afsnit, som blev spillet i Wiesbaden, er nu afsluttet. Som det faa Antal Remis'er antyder, har begge Parter spillet energisk paa Gevinst, og der er derfor fremkommet en Række livlige, om end ikke helt fejlfri, Partier. Alle Partier er aabnede med 1. d2—d4, og Resultaterne viser en stor Overvægt for Hvid, idet Sort kun har vundet een Gang, nemlig Aljechins mægtige Angrebssejr i det sidste Parti. Aljechin vandt 1., 5., 7. og 8. Parti, Bogoljubow 4. og 6. Parti, medens det 2. og 3. blev Remis.

Den 3. Oktober fortsættes Spillet i Heidelberg.

833 Parti Nr. 1052. Modtaget Dronningegambit.

1. Parti. Spillet i Wiesbaden den 6. September 1929.

A. Aljechin. E. Bogoljubow.
Hvid. Sort.

- | | |
|----------|-------|
| 1. d2—d4 | d7—d5 |
| 2. c2—c4 | c7—c6 |

Slavisk Forsvar, som Bogoljubow hidtil stedse har anvendt i Matchen, og som han i sin nye Bog »1. d2—d4!« betegner ikke blot som fuldt ud korrekt, men ogsaa som det enkleste og derfor mest bekvemme Forsvar.

- | | |
|-----------|--------|
| 3. Sg1—f3 | Sg8—f6 |
| 4. Sb1—c3 | d5×c4 |

Alapins Variant.

5. a2—a4!

Synes langt stærkere end 5. e3, b5, 6. a4, b4!

5. e7—e6?

Dette Træk forkaster Bogoljubow selv i sin Bog. Spillet udvikler sig paa lignende Maade som Partiet Capablanca—Nimzowitsch, Kissingen, og endnu nærmere Partiet Sønderborg—Island (Maj 1929, Parti Nr. 1030). Der var dog i begge disse Partier sket Dc2 inden d5×c4, og dette betyder i denne Variant et alvorligt Tempotab for Hvid.

I Stedet for Teksttrækket var det rigtige Træk Lf5, som ogsaa kom til Anvendelse i 3. og 5. Matchparti.

6. e2—e4!

Med e3 kunde Hvid vinde Bonden tilbage med sikker og god Stilling, med e4! faar Hvid sandsynligvis Gevinststilling.

- | | |
|-----------|--------|
| 6. Lf8—b4 | |
| 7. e4—e5! | Sf6—d5 |
| 8. Lc1—d2 | Lb4×c3 |

9. b2×c3 b7—b5

Hermed har Sort sikret Merbonden, men er paa Grund af Løberafbytningen og Bonde e5's Stilling svag paa de sorte Felter. At udnytte en saadan Svaghed er Aljechins Specialitet, som nu demonstreres paa meget eftertrykkelig Maade.

10. Sf3—g5! f7—f6

Paa S×c3? vinder Hvid ved 11. Df3, f6, 12. e×f6, g×f6, 13. L×c3, f×g5, 14. Dh5†, Kf8 eller d7 (Ke7, Lb4†), 15. d5! Paa 10. —, 0—0 følger 11. a×b5, c×b5, Db1. Paa a6 11. a×b5, c×b5, 12. Dh5, De7, 13. Le2.

Teksttrækket besejrer Bonde e5, men fører nye Svagheder med sig.

- | | |
|------------|--------|
| 11. e5×f6 | Sd5×f6 |
| 12. Lf1—e2 | a7—a6 |
| 13. Le2—f3 | h7—h6 |

Ogsaa paa andre Træk taber Sort. Der følger nu en Katastrofe.

- | | |
|--------------|----------|
| 14. Lf3—h5† | Sf6×h5 |
| 15. Dd1—h5† | Ke8—d7 |
| 16. Sg5—f7 | Dd8—e8 |
| 17. Dh5—g6 | Th8—g8 |
| 18. Ld2—f4! | Lc8—b7 |
| 19. Lf4—g3 | Kd7—e7 |
| 20. Lg3—d6† | Ke7—d7 |
| 21. 0—0 | c6—c5 |
| 22. Ld6×c5 | Lb7—d5 |
| 23. a4×b5 | a6×b5 |
| 24. Ta1×a8 | Ld5×a8 |
| 25. Tf1—a1 | Sb8—c6 |
| 26. Sf7—e5†! | Opgivet. |

Der kunde følge S×e5, 27. Ta7†, Kc6, 28. De4 Mat.

Parti Nr. 1053. Dronningegambit.

4. Parti. Spillet i Wiesbaden den 12. September 1929.

Bogoljubow—Aljechin. 1. d4, Sf6 2. c4, e6 3. Sc3, Lb4 4. Db3, c5, 5. dxc5, Sa6 6. a3, Lxc3† 7. Dxc3, Sxc5 8. f3, a5 9. e4, 0-0 10. Lf4, Db6 11. Tad1, Se8 12. Se2, d6 13. Le3, Dc7 14. Sd4, De7 15. Sb5, Ta6 16. Le2, f5 17. e5, dxe5 18. Dxe5, Sd7 19. Dc3, e5 20. 0-0, Tg6 21. Dxa5, f4 22. Lc1, Dg5 23. Tf2, e4 24. fxe4, Se5 25. Dd8, Sf6 26. Lxf4, Sf3† 27. Lxf3, Dxf4 28. Dd6, Dh4 29. g3, Dh3 30. e5, h6 31. Ld5†, Kh7 32. Dxf8, Sxd5 33. cxd5, Lg4 34. Td3, Dh5 35. Sd6, Le2 36. Sf7, Tb6 37. Td2, Lg4 38. Dc5 Opgivet.

Parti Nr. 1054. Dronningegambit.

5. Parti. Spillet i Wiesbaden den 13. September 1929.

Aljechin—Bogoljubow. 1. d4, d5 2. c4, c6 3. Sf3, Sf6 4. Sc3, dxc4 5. a4, Lf5 6. Se5, e6 7. Lg5, Le7 8. f3, h6 9. e4, Lh7 10. Le3, Sbd7 11. Sxc4, 0-0 12. Le2, c5 13. dxc5, Lxc5 14. Lxc5, Sxc5 15. b4, Sa6 16. Dxd8, Tfxd8 17. Sa2, Sb8 18. Kf2, Sc6 19. Thd1, Sd4 20. Tacl, Kf8 21. Lf1, Se8 22. Sc3, f6 23. Sa5, Tab8 24. Sb5, Sxb5 25. Txd8, Txd8 26. Sxb7, Tb8 27. Sc5, Ke7 28. axb5, Sd6 29. Ta1, Sc8 30. Lc4, Lg8 31. f4, Lf7 32. e5, fxe5 33. fxe5, Tb6, 34. Ke3, Le8 35. Ta5, Ld7 36. Kd4, Le8 37. h4, Ld7 38. Le2, Tb8 39. Sxd7, Kxd7 40. Lf3, Tb6 41. Kc5, Tb8 42. h5, Kd8 43. Lc6, Ke7 44. Ta3, Kf7 45. Le4, Ke7 46. Kc6, Kd8 47. Td3†, Ke7 48. Kc7 Opgivet.

Parti Nr. 1055. Réti's Angreb.

Spillet pr. Telegraf 1928—29.

Island.	Horsens.
Hvid.	Sort.
1. Sg1—f3	d7—d5
2. c2—c4	

At dette Træk maa være en Fejl, er efter min Mening hævet over enhver Tvivl. *Hvorledes* det skal gendrives, er dog langt mindre øjensynligt.

2. d5—d4

Aabenbart det naturligste Gendrivelsesforsøg og ogsaa anbefalet i min »Oversigt«. Efter Studiet af dette Parti maa jeg formode, at Trækket er en Fejl — og efter Forlydende skal man da ogsaa have tillagt mig et væsentligt Ansvar for Partiets Tab. Dertil er dog et Par Smaating at bemærke. 1. Af alle dødelige er kun Paven forpligtet til Ufejlbarehed. 2. Skønt Trækket, da min »Oversigt« blev skrevet, ansaas for daarligt, var denne Dom efter det dengang foreliggende — ja, efter alt før dette Parti foreliggende — ganske uberettiget. 3.

Jeg har selv senere, men før Partiet (»Wiener Schachzeitung« 1928, S. 26), fremhævet som idetmindste ret sandsynligt, at ikke d4, men dxc kunde være den rette Gendrivelse. Paa 2. —, dxc spilles i Reglen det unaturlige 3. Sa3; de mest anvendte Modspil er det ingeniøse og skarpe 3. —, e5, 4. Sxe5, Lxa3, 5. Da4†, b5!, 6. Dxa3 (vistnok af Spielmann) og det solide 3. —, c5, 4. Sxc4, Sc6 (Nimzowitsch), f. Eks. 5. b3? (bedre e3), e5! o. s. v. En klar Fordel for Sort er i begge Tilfælde vanskelig at se; jeg henstiller til Overvejelse 3. —, Sc6, 4. Sxc4, Dd5 (5. Se3, Dh5) med Tendensen e7—e5. Den afgørende Variant er efter min Mening 3. e3, Sc6, 4. Lxc4, e5, 5. d4, exd, 6. exd, Lb4†, 7. Sc3, Sf6, 8. 0—0, 0—0, 9. Le3, Dd6 og eventuelt Lg4 (straks Lg4 synes tvivlsomt paa Grund af 10. h3, Lh5, 11. g4, Lg6, 12. Se5). Bindningen af Sf3 kan blive ubehagelig nok og let nøde Hvid

til Le2, hvorved det tilsyneladende vundne Tempo Lf1×c4 vilde afsløres som Bluff.

Spørgsmaalet er af den højeste teoretiske Betydning. Hvis 2. —, d4 er en Fejl, vilde det ikke blot med Sikkerhed bevise, at 2. —, d×c maa give Sort Fordel, men desuden logisk harmonere med Korrektheden af den »opløste Dronningegambit« (1. d4, d5, 2. Sf3, Sf6!, 3. c4, c5) og med Rigtigheden af Albins Modgambit (2. c4, e5). Læsere af mine tidligere Undersøgelser vil forstaa, at denne Løsning vilde vel ikke bevise, men dog tale for, at der paa 1. e4 intet korrekt Forsvar findes.

3. b2—b4 c7—c5
4. e2—e3

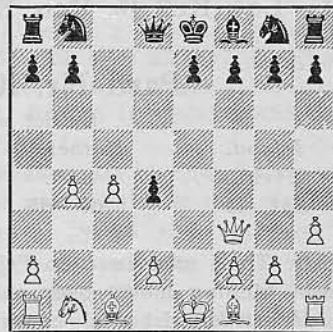
Synes stærkere end det hidtil mest anbefalede 4. Lb2, som dog heller ikke er klart. Vist fra Rubinstein stammer den interessante Fortsættelse 4. Lb2, a5, 5. b×c, Sc6, 6. e3, e5, 7. S×e5!?, S×e5, 8. e×d, Sc6, 9. d5, formentlig med Fordel for Hvid, da L×c5 skal strandes paa 10. L×g7 (ikke utvivlsomt, da Sort ved Sd4 [11. L×h8, Dh4] faar et ret lovende Angreb); Sort spiller dog sikkert stærkere 8. —, Lg4 og kommer antagelig i Fordel (9. f3?, S×f3†, 10. g×f, Dh4†, 11. Ke2, L×f3†). Hvid spiller maaske bedre 5. e3, hvorpaa Sort maa tage imod Gambitten: d×e, 6. f×e, a×b, 7. d4; det er tvivlsomt, om Hvids vundne Udviklingstempo (i Sammenligning med straks 4. e3, d×e o.s.v.) eller Sorts aabne a-Linie og (navnlig) Bc5's Angreb paa Bd4, der vanskeliggør e3—e4, vejer tungest. Sort kunde antagelig uden større Fare spille 4. —, f6; ogsaa 4. —, Sc6 synes bedre paa 4. Lb2 end paa 4. e3.

4. Lc8—g4

Vil Sort ikke modtage Gambitten (hvorved Hvids Positionsfordel efter mit — naturligvis usikre — Skøn mere end opvejer Bondetabet), er Teksttrækket aabenbart det eneste logiske. Endnu saa sent som i Bogoljubows nylig udkomne værdifulde og lærerige Værk

»1. d2—d4!« anbefales det tilsvarende Træk for Hvid ved Ombytning af Fortrækket (1. d4, Sf6, 2. Sf3, c5, 3. d5, b5, 4. c4, e6) 5. Lg5 som Gendrivelse af Sorts Spil, og jeg tror ikke, at Fortrækket her paa afgørende Vis vender Værdiforholdet om. Men overfor det her i Partiet anvendte Modspil har jeg ialtfald ikke kunnet finde noget tillidvækkende Forsvar. Relativt bedre er maaske det lidet tiltalende 4. —, Sc6, for at tvinge Hvids mindre farlige b-Bonde frem; nogen direkte Gendrivelse heraf har jeg ikke fundet (f. Eks. 5. b5, Sa5, 6. e×d, c×d, 7. Da4, b6, 8. Lb2 [eller c5], e5, 9. S×e5, De7), men paa simpelt 7. d3 fulgt af Le2 og 0—0 vilde jeg dog foretrække Hvid paa Grund af de to Løbere og den sorte Springers Deplacering.

5. e3×d4! c5×d4
6. h2—h3! Lg4×f3
7. Dd1×f3



Stilling efter Hvids 7. Træk.

7. Dd8—d7

Sort kan med Rette gøre Krav paa en Del af Æren for Hvids følgende, nye og stærke Angrebsspil. Thi havde Teksttrækket ikke direkte provoceret dette, var det dog tænkeligt, at Hvid ikke havde set det eller dog havde betænkt sig paa at ofre 1 à 2 Bønder paa at føre det igennem. Det er højst beklageligt, at Angrebet ikke blev sat paa alvorlig praktisk Prøve. De følgende Varianter prætenderer naturligvis ikke at afgøre Spørgsmaalet endeligt:

7. —, Dc7, 8. Sa3.

I. 8. —, a5, 9. c5!, a×b (a), 10. Sb5, Dd7, 11. S×d4, D×d4, 12. D×b7±.

a) 9. —, e5, 10. Lb5†, Sc6, 11. Sc4, a×b, 12. 0—0, 0—0—0 (L×c5, 13. S×e5; eller f6, 13. Dd5 truende De6†; eller Td8, 13. Dg3, f6, 14. d3. L×c5, 15. f4), 13. a3, b3 (L×c5, 14. a×b og 15. Ta8†), 14. L×c6, b×c, 15. Sb6† og 16. D×b3.

II. 8. —, Sc6, 9. c5, S×b4, 10. Lb5†, Sc6, 11. Sc4, e5 (g6, 12. 0—0, Lg7, 13. Te1) 12. La3 fulgt af 0—0 og eventuelt Sd6† med stærkt Angreb for Bonden.

III. 8. —, e5, 9. c5, Sf6, 10. Lb5†, Sbd7 (a), 11. Dg3, Le7, 12. L×d7† og Sort mister en Bonde uden tilstrækkelig Kompensation.

a) 11. —, Sc6, 12. Sc4, Sd7 (Le7, 13. L×c6†, b×c, 14. Dg3; eller 12. —, e4, 13. Dg3!, og hvad enten Sort bytter eller ej, er han hjælpeløs overfor de talrige Trusler Sa5, Se5, Lb2 o.s.v.) 13. Dg3, f6, (S×b4, 14. S×e5, Sc6, 15. S×d7, D×g3, 16. f×g, K×d7, 17. 0—0, f6, 18. La3 og Hvid turde staa bedst), 14. a3, Kf7 (eller 0—0—0, 15. d3 og om g5, saa 16. h4), 15. d3, Le7, 16. f4, Thf8, 17. f×e, f×e, 18. 0—0†, Kg8, 19. Lh6, Lf6, 20. Sd6, Kh8, 21. Lg5 med bedre Stilling. Dog, en Kamp var her stadig mulig.

8. Sb1—a3 e7—e5

a5 var nu naturligtvis paa Grund af 9. c5, a×b, 10. Lb5, Sc6, 11. Sc4 endnu værre end før.

9. c4—c5!

Dette er det hvide Angrebsspils (nu desværre nærliggende) Pointe. Tidligere har man i analoge Stillinger, saavidt mig bekendt, altid (eventuelt efter a3, a5) rykket b-Bonden frem, hvorefter Sort

behersker Punktet c5 og efter min Mening har mindst lige Spil.

9. Sg8—f6
10. Lf1—b5 Sb8—c6
11. Sa3—c4 e5—e4

Er dette Forklaringen paa Sorts ellers svært forstaaelige 7. Træk? Med Dronningen paa c7 vilde det som nævnt strande paa 12. Dg3, medens det rette Svar nu ikke er helt nærliggende.

12. Df3—b3!

Langt stærkere end 12. Dg3, der ved Le7, 13. D×g7, Tg8, 14. Sd6†, L×d6, 15. D×f6, Le7, 16. Df4, T×g2, 17. D×e4, Tg6 vilde give Sort en Del, omend uklare Chancer i Erstatning for Bonden.

12. Ta8—d8

Le7 (eller 0—0—0) strander paa 13. Se5, og Sd5 bl. a. paa 13. Sd6†, medens der paa De6 kan følge 13. Sa5, eller vel endnu stærkere 0—0 fulgt af Tel1. Sorts Stilling er i hele Resten af Partiet ynkværdigt hjælpeløs, medens Hvid næsten i hvert Træk har en Overflod af vindende Fortsættelser. Kommentarer turde derfor være overflødige.

13. d2—d3 Dd7—e6

14. 0—0 Lf8—e7

15. Sc4—a5 De6—d7

16. d3×e4 Sf6×e4

17. Tf1—e1 Se4—f6

18. Lc1—b2 Sf6—d5

19. Lb5×c6 b7×c6

20. b4—b5 0—0

Eller c×b, 21. c6, Dc7, 22. Sb7.

21. Sa5×c6 Le7×c5

22. Db3—c4 Lc5—b6

23. Sc6×d8 Dd7×d8

24. Lb2—a3 Opgivet.

(Noter af H. Krause).

Parti Nr. 1056. Indisk.

Spillet i Karlsbad-Turneringen i August 1929.

Mattison.

Nimzowitsch.

Spielmann vandt en Række af Partier.

Hvid.

Sort.

Ogsaa Bogoljubow anvendte Trækket i

1. d2—d4 Sg8—f6

Kampen mod Aljechin. Paa 4. Db3 kan

2. c2—c4 e7—e6

følge c5, 5. Sf3, Sc6, 6. dc, Se4, 7. Ld2 og

3. Sb1—c3 Lf8—b4

nu er det næppe godt at slaa paa d2,

4. Sg1—f3

hvad Spielmanns Modstandere allesam-

Mest moderne er 4. Db3, hvormed

men gjorde, men det kunde maaske

tænkes at vælge Fortsættelsen 7. —, S×c5, 8. Dc2, a7—a5!, (for at sikre Springerstillingen paa c5).

4. Lb4×c3†
5. b2×c3 d7—d6

Mod Bogoljubow valgte jeg 5. —, b7—b6.

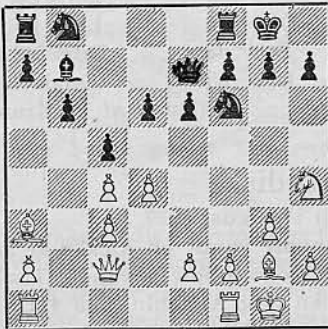
6. Dd1—c2

Trækket e2—e4 skulde hellere forbedres ved 6. Sd2!, f. Eks. 6. Sd2!, e5, 7. e4, Sc6, 8. Lb2! eller 6. Sd2, e5, 7. e4, c5, 8. Ld3!, Sc6!, (at modtage Bondeofret er ikke tilraadeligt) 9. Sb3, b6, 10. 0—0, 0—0, 11. f4 med godt Spil for Hvid. Sandsynligvis havde jeg som Svar paa 6. Sd2 valgt Trækket c5!, f. Eks. 7. e4, Sc6, 8. Lb2, e5, 9. Ld3 og nu maaske Se7, 10. 0—0, Sg6. Sort hindrer da Modstanderen i at gaa frem ved f4, men Hvid kan i Stedet for prøve paa at bringe Springerne til d5 (Tel samt Sd2—f1—e3—d5). Spillet havde da staaet omtrent lige.

6. Dd8—e7
7. Lc1—a3

Bedre var 7. e4, e5, 8. Sd2!, c5, 9. Ld3 Sc6, 10. Sb3!, for hvis Sort vinder en Bonde ved 10. —, ed, 11. cd, Sb4, 12. Db1, S×d3†, 13. D×d3, D×e4†, 14. D×e4, S×e4, saa følger 15. f3, Sf6, 16. Lf4 uden Fordel for Sort.

7. c7—c5!
8. g2—g3 b7—b6
9. Lf1—g2 Lc8—b7
10. 0—0 0—0
11. Sf3—h4



11. Lb7×g2

Det var med en vis Modvilje, jeg gjorde dette Træk, som hjælper til, at

Springeren kan bringes til e3 og derfra forsvare Bc4. Men paa den anden Side syntes jeg heller ikke om det »logiske« Træk Sb8—c6 (i Stedet for L×g2) for saa kunde ske 12. e4, altsaa 11. —, Sc6, 12. e4!, cd, 13. cd, S—d4, 14. Dd3, e5, 15. f4 med Angreb. Naturligvis behøver Sort ikke at modtage Ofret, han kan i Stedet for spille (11. —, Sc6, 12. e4) 12. —, Sa5; efter 13 e5, de, 14. de, Se8, 15. Da4 beholder Hvid sin Dobbeltbonde, men Hvid fremtvinger paa Basis af sit Herredømme paa d-Linien en Afbytning af alle store Brikker, og derefter bliver Gevinsten for Sort problematisk, f. Eks. 15. —, Sc7, 16. Tad1, Tfd8, 17. f4, De8, 18. D×e8, S×e8, 19. L×b7, S×b7, 20. Sg2, T×d1, 21. T×d1, Td8, 22. T×d8, S×d8, 23. Se3, h5, 24. Kf2, g6. Sort bringer nu Kongen til c6 og Springerne til a5 og g7 samt truer med Sf5 eller b5, Sort har Gevinstchancer, men de er dog meget smaa.

12. Kg1×g2?

En uventet Fejl, Sh4×g2 var selvfølgelig givet. Der kunde følge (12. S×g2) Sc6, 13. e4!, Sa5 (men ikke cd, cd, S×d4, Dd3, e5, f4) 14. Se3, og Hvid er fuldtud konsolideret.

12. De7—b7†

13. Kg2—g1

Eller 13. f3?, g5, 14. Dd2, h6.

13. Db7—a6

14. Dc2—b3 Sb8—c6

15. Tf1—d1 Sc6—a5

16. Db3—b5 Da6×b5

17. c4×b5 Sa5—c4

Et Punkt af afgørende Betydning.

18. La3—c1 a7—a6!

19. b5×a6 Ta8×a6

20. d4×c5 b6×c5

21. Sh4—g2 Sf6—d5

22. Td1—d3 Tf8—a8

23. e2—e4 Sc4—e5!

24. Opgivet.

Der kunde ske: 24. Td1, S×c3, 25. Tf1, T×a2, 26. T×a2, Sf3†!, 27. Kh1, T×a2 samt S×e4 etc.

(Noter for »Skakbladet« af A. Nimzowitsch).

13835 — *Jan 22*

Parti Nr. 1057. Modtaget Dronningegambit.

Turneringen i Karlsbad. *1929*

R. Spielmann.	E. Grünfeld.	14.	g2—g3	Le5×c3
Hvid.	Sort.	15.	b2×c3	Se7—g6
1. d2—d4 ✓	d7—d5 ✓	16.	Lc4—b3	0—0
2. c2—c4 ✓	e7—e6	17.	Le3—d4	b7—b5?
3. Sb1—c3	d5×c4 ✓	e5 maatte ske. Hvid gennemfører nu et fikst Slutangreb.		

Det anses nu for ugunstigt for Sort at modtage Dronningegambit.

4. e2—e4!

I modtaget Dronningegambit næsten altid bedre end e2—e3.

4.	c7—c5
5. Sg1—f3	c5×d4
6. Sf3×d4	a7—a6
7. Lf1×c4	Lc8—d7
8. 0—0	Sb8—c6
9. Sd4—f3!	

Hvid ofrer med Rette et Tempo for ikke at lette Sorts Stilling.

9. Dd8—c7

10. Dd1—e2 Lf8—d6

11. Tf1—d1 Sg8—e7

Ingen gunstig Udvikling af Springeren; men paa Sf6 kunde følge T×d6 og e5 med stærk Stilling for Hvid.

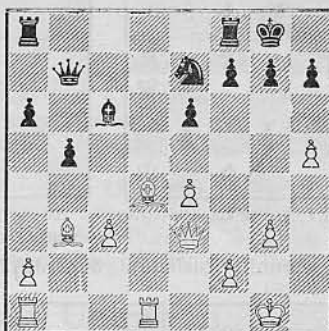
12. Lc1—e3 Sc6—e5

13. Sf3×e5 Ld6×e5

18. De2—e3 Ld7—c6

19. h2—h4! Dc7—b7

20. h4—h5 Sg6—e7



Stilling efter Sorts 20. Træk.

21. Ld4×g7!! Kg8×g7

22. De3—g5† Se7—g6

23. h5—h6† Opgivet.

Nimzowitsch hyldes.

I Anledning af Stormester Nimzowitsch's stolte Sejr i Karlsbad afholdt Studenterforeningens Skakklub den 10. Septbr. en Festaften til Ære for Mesteren.

En talrig og repræsentativ Forsamling paa halvandet Hundrede Mennesker, hvoriblandt Formanden for Dansk Skak Union og Formanden for Københavns Skak Union, havde fyldt Salen, da Formanden for Studenterforeningens Skakklub, Hr. I. O. Pedersen, efter at have budt Velkommen, henvendte en smuk og hjertelig Hyldesttale til Aftenens Hædersgæst, der havde betydet saa meget for dansk Skakliv.

Fra S. S., A. S. og »Skakbladet« overrakte pragtfulde Blomsterbuketter, og Forsamlingen fejrede Mesteren med livlige Ovationer.

Stormester Nimzowitsch takkede og holdt derefter et livfuldt og instruktivt Foredrag over to af sine bedste Partier fra Karlsbad og lønnedes med begejstret og vedholdende Bifald. — Den vellykkede Aften sluttede med Simultanspil.

Københavns mesterskabet.

Turneringen begyndte den 23. September i Handels- og Kontoristforeningen. Der spilles 7 Runder efter Monrads System, og der deltager 16 Spillere i Mesterkl.

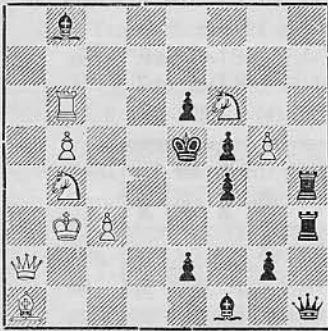
Efter 5 Runder er Stillingen for de førende: Gemzøe og Ruben 4 P., Desler 3½ P., Wittus Hansen 2½ P. og et gunstigt Hængeparti, Erik Andersen 3 P., Steffensen 2½ P. + 1 H., P. Hage 2 P. + 1 H. Turneringen slutter d. 6. Oktbr.

Opgaveafdelingen.

Opgaver.

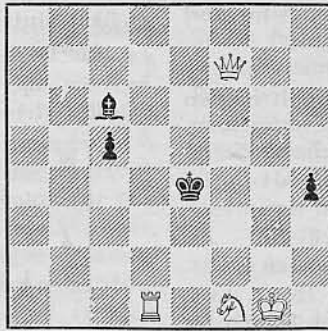
(Nr. 3021—29 fra Skakbladets 9. Turnering).

3018. K. A. L. Kubbel.
(Orig.)



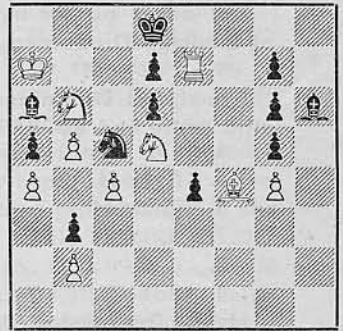
Mat i 2 Træk.

3019. S. Clausén (Kristianstad).
(Orig.)



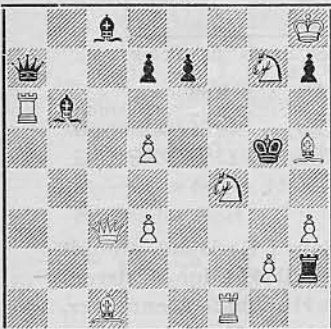
Mat i 3 Træk.

3020. J. V. Lind.
(Orig.)



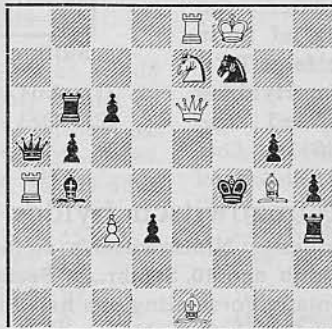
Mat i 4 Træk.

3021. E. J. Umnoff (Rusland).
(Orig.)



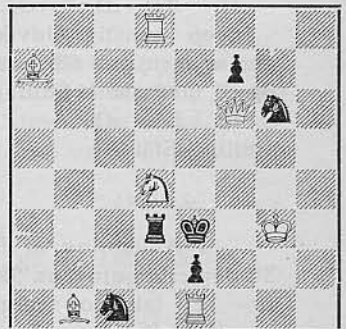
Mat i 2 Træk.

3022. J.A.Schiffmann (Rumænien).
(Orig.)



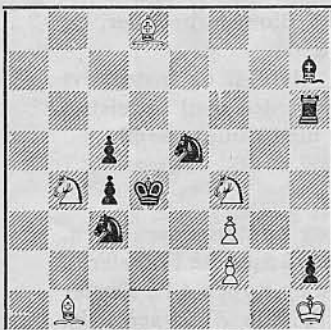
Mat i 2 Træk.

3023. N. von Terestchenko.
(Orig.)



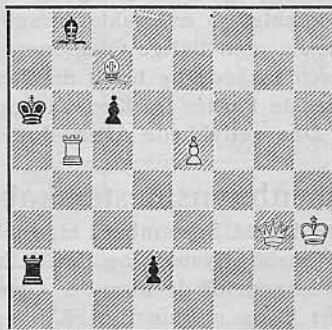
Mat i 2 Træk.

3024. N. von Terestchenko.
(Orig.)



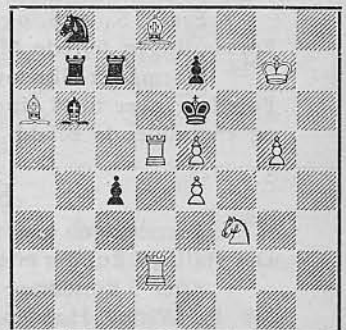
Mat i 2 Træk.

3025. R. Fjeld (Norge).
(Orig.)



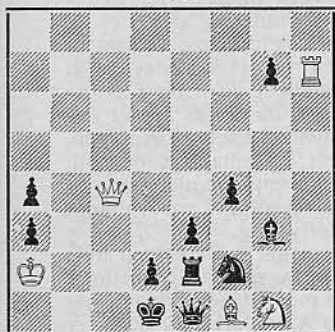
Mat i 3 Træk.

3026. P. Hage.
(Orig.)

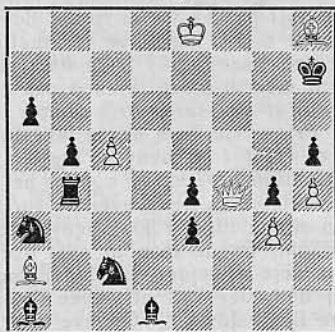


Mat i 3 Træk.

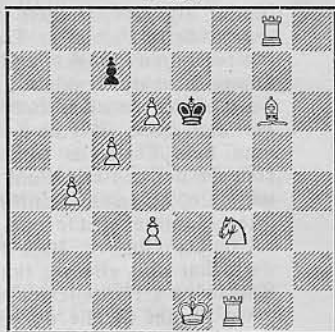
3027. P. A. Koetsheid (Holland). 3028. J. Hutter & R. Weinheimer. 3029. N. von Terestchenko.
(Orig.) (Orig.) (Orig.)



Mat i 3 Træk.



Mat i 3 Træk.



Mat i 3 Træk.

Udskrevne Turneringer.

Nordisk Turnering for Opgaver i 2 Træk i „Morgenbladet“. Opgaver sendes inden 15. November til Skakredaktøren, Bibliotekar T. Aalheim, Theresegate 3 C, Oslo. Præmier 50, 30 og 20 Kr. Dommer: Th. C. Henriksen.

Ogsaa „Frederiksstad Blad“ har udskrævet en nordisk Opgaveturnering. Opgaver i 3 Træk sendes inden 31. December til Redaktionen for „Frederiksstad Blad“, mærket „Opgaveturnering“. Ogsaa her er Th. C. Henriksen Dommer. Præmier 75, 50 og 25 Kr. Til begge Turneringer skal Opgaverne sendes paa Diagram og med Motto.

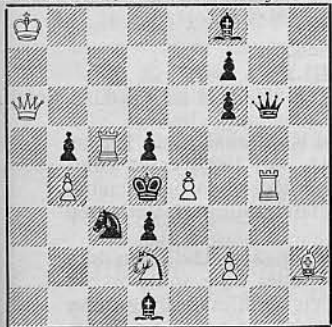
Opgavekonstruktion, tekniske Udtryk m. m.

Schiffmann-Temaet. (Af Knud Hannemann).

Blandt de sidste Nyheder indenfor den moderne Totrækskomposition turde det saakaldte *Schiffmann-Tema* være en af de allerinteressanteste. Sit Navn har Temaet faaet af Opgave 3030 eller maaske rettere fra en Artikel af Schiffmann i „De Problemist“ 1928, hvori han henleder Opgaveforfatterens Opmærksomhed paa det i denne Opgave indeholdte Tema, hvad der da ogsaa har fremkaldt en Række nye og interessante Eksempler paa Temaet, hvoraf jeg i det følgende skal omtale nogle enkelte.

3030. J. A. Schiffmann.

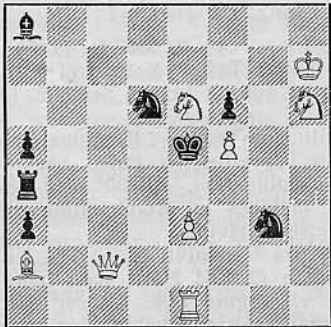
2. Pr. British Chess Probl. Society 1927-28.



Mat i 2 Træk. 1. Lg1.

3031. D. Booth jun.

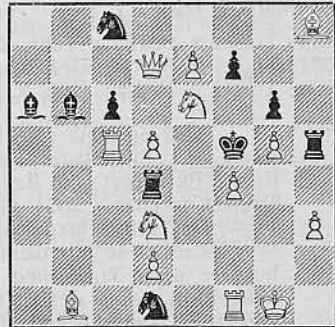
Deaf Times 1912.



Mat i 2 Træk. 1. e4.

3032. G. F. Anderson.

1. Pr. Good Companion Okt. 1917.



Mat i 2 Træk. 1. Tb5.

3030: Trusel 2. f4±; De4. 2. Df6±; Se4. 2. Da1±; d×e. 2. f3±.

3031: Trusel 2. Sg4±; Te4. 2. Dc3±; Le4. 2. Dc5±; Sde4. 2. Dc7±; Sge4. 2. Dh2±.

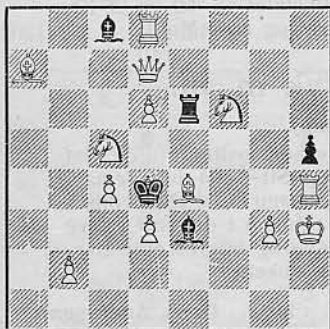
3032: Trusel 2. Sec5±; Td5±. 2. Sf2±; Tf4±. 2. Sdc5±; (Te4±. 2. Sd4±).

I Opgave 3030 fremkommer de 3 Hovedvarianter ved, at Sort slaar paa c4; her- ved bindes den sorte Brik, hvilket Hvid i alle 3 Tilfælde benytter sig af ved Matførin- gen. Denne *Selvbinding* er i og for sig ikke noget nyt, men forekommer i mangfoldige

ældre Opgaver, f. Eks. i 3031, som viser en firdobbelt Selvbinding paa e4; det nye og for Schiffmann-Temaet ejendommelige ligger derimod i *Motiveringen* til, at Sort saaledes binder sig selv. I 3031 slaar Sort paa e4 for at fjerne Bondens Gardering af Fellet f5, saa at dette Felt efter Truslen 2. Sg4♣ kan blive et Flugtfelt. I Schiffmann-Temaet er Motiveringen ganske anderledes; naar Sort i 3030 slaar paa e4, er det saaledes for at kunne besvare Truslen 2. f4♣ med at sætte Brikken paa e4 imellem, *idet det i denne Forbindelse er uden Betydning, at den sorte Brik bindes paa e4, da Hvids Trusel frigør den igen*. Det er denne *Frigørelse*, som altsaa ikke forekommer i selve Løsningen, men hvis Eksistens forhindrer Hvid i at benytte Truslen efter de tematiske Modspil, som er det centrale Punkt i Schiffmann-Temaet, og det behøver næppe at understreges nærmere, at denne Schiffmann-Frigørelse fremhæver de sorte Selvbindinger paa en langt interessantere Maade end den almindelige, i 3031 benyttede Motivering.

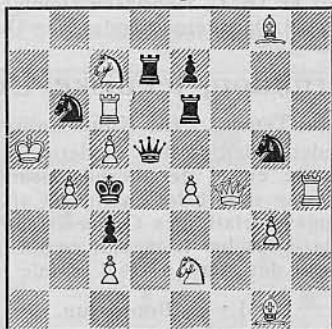
Da Opgave 3030 fremkom, troede man at staa overfor noget fuldkommen nyt; dette har dog vist sig ikke at være Tilfældet, hvad der dog paa ingen Maade forringer Schiffmanns Fortjenester som den, der ved at vække Opmærksomhed om Temaet, har givet Stødet til alle de senere Bearbejdelser. Opgave 3032, 10 Aar ældre end 3030, er saaledes et tydeligt Eksempel paa Schiffmann-Temaet. Efter 1. —, Td5♠ kan Hvid ikke spille 2. Sc5♣, da dette Træk frigør Taarnet igen, men fortsætter i Stedet for med 2. Sf2♣ med Udnyttelse af Taarnets Selvbinding. Ejendommeligt nok havde K. A. K. Larsen til Skakbladets sidste Turnering indsendt Opgave 3033, som i Virkeligheden kun er en mere økonomisk Form af 3032. Larsens Opgave er komponeret som et Eksempel paa Schiffmann-Temaet, men selvfølgelig ganske uden Kendskab til Andersens Problem.

3033. K. A. K. Larsen.
Skakbladets 9. Turnering 1929. (Orig.)



Mat i 2 Træk. 1. Dg7.

3034. K. Hannemann.
(Orig.)



Mat i 2 Træk. 1. Df1.

3035. S. S. Lewmann.
5. Pr. Prawda Wostoka 1928.



Mat i 2 Træk. 1. Ta4.

3033: Trusel 2. Scd7♣; Td6♠. 2. Sg4♣; Te4♠. 2. Sfd7♠; (Te5♠. 2. Se6♣).

3034: Trusel 2. Sd4♣; De4. 2. c5×b6♣; Te4. 2. Sc1♣; (Tf6. 2. Sf4♣).

3035: Trusel 2. Dc3♣; Dd5. 2. Te4♣; Td5. 2. Lc7♣; Sed5. 2. Lf6♣; Sfd5. 2. f4♣; e×d. 2. Sc4♣.

3032 og 3033 viser Schiffmann-Temaet i Kombination med Krydsskak; min 1. Præmietetager i „Skakbladet“'s sidste Turnering (Nr. 2976, „Skakbladet“, Juli 1929) er et yderligere Eksempel paa denne Kombination. Ogsaa med andre Motiver kan Schiffmann-Temaet forenes. 3034 viser saaledes en Kombination med Halvbinding, i Varianten 1. —, De4 tillige med Frigørelse af Hvid.

Lad os se lidt nærmere paa Varianten 1. —, Te4 i denne Opgave. Hvid kan ikke besvare dette Træk med Truslen (2. Sd4 Mat); men han kan heller ikke spille 2. Sf4 Mat, fordi ogsaa dette Træk vil frigøre Te4. Vi ser her, at en Schiffmann-Frigørelse meget vel kan ske ved et andet Træk end netop Truslen; noget andet er, at en Frigørelse ved Truslen i Reglen vil være mere løjnelaldende, da Løseren jo altid prøver Truseltrækket først. Ogsaa 3032 og 3033 viser Schiffmann-Frigørelser ved andre Træk end Truslen, i 3032 kan Hvid saaledes ikke besvare 1. —, Td5♠ med 2. Sdc5 Mat og ikke 1. —, Tf4♠ med 2. Sf2 Mat paa Grund af Frigørelserne.

Opgave 3035 viser en af G. J. Nietvelt først fremstillet Modifikation af Schiffmann-Temaet. I alle de foregaende Eksempler er Schiffmann-Frigørelserne sket *ved Liniespærring*; i Opgave 3030 spærrer Hvid saaledes efter 1. —, e4, 2. f4 Mat Linien g4—d4 og frigør derved den sorte Brik paa e4. I Opgave 3035 er Frigørelserne derimod *direkte*;

hvis Hvid her besvarer 1. —, d5 med Truslen 2. Dc3 Mat, frigøres de sorte Brikker ved, at den bindende Brik — den hvide Dronning — selv forlader Bindingslinien. Nietvelt-Formen turde være lettere at konstruere, men er til Gengæld knap saa interessant som det almindelige Schiffmann-Tema. Et Tegn paa Nietvelt-Formens konstruktive Lethed er det, at medens man ellers kun har kunnet forene 4 Schiffmann-Varianter i samme Opgave, tillader Nietvelt-Formen 6, som følgende Bearbejdelse af Opgave 3035 viser: K. H. efter S. S. Lewmann (Orig.): Hvid Kg8, Da4, Ta3, Tg2, Ld6, Lh1, Se2, Sf4, Bd7, d4, d2 og g4. — Sort Ke4, Dg1, Tc8, Td5, Le1, Se6, Sf3, Bb7, c5 og e5. Mat i 2 Træk: 1. dxc8D Trusel 2. Dc2 Mat. (Dd4, Td4, Sed4, Sfd4, cxd4, exd4), 2. (Te3, Db7, Df5, Tg1, Dcc2, Sc3 Mat). Opgave 3035 har kun 5 Temavarianter, men 1. Træk er jo til Gengæld adskilligt smukkere end i min Bearbejdelse!

Opgave 2938 i „Skakbladet“, April 1929 hører ogsaa til Nietvelt-Typen, men her sker Frigørelserne ikke ved Truseltrækket.

I Opgave 3021 i dette Nummer af Bladet, vil Læserne finde en interessant Kombination, der i meget minder om de her behandlede og da ogsaa af Forfatteren betegnes som Schiffmann-Tema. Det nærmere Studium af denne Opgave skal jeg overlade til Læseren, idet jeg hermed vil slutte min Artikel. Selvfølgelig gør disse spredte Bemærkninger ikke i mindste Grad Krav paa Fuldstændighed; jeg har blot villet vise „Skakbladet“s Læsere nogle af de interessanteste Muligheder som Temaet frembyder. Maaske vil en eller anden faa Lyst til selv at bearbejde Schiffmann-Temaet; i hvert Fald kan Artiklen tjene til Beroligelse for de, der frygter for, at Mulighederne indenfor den ortodoxe Skakoppgave skulde være udtømte. Naar der paa Totræksomraadet, saa afgjort det mest opdyrkede Omraade indenfor Problemkunsten, endnu kan skabes saa originale Ting, hvor meget mere maa der da ikke findes paa de mindre opdyrkede Omraader.

Knud Hannemann.

Idet jeg takker Hr. Knud Hannemann for denne interessante Artikel, vil jeg ud-tale Haabet om, at dens letfattede og grundigt forklarende Form maa være til Gavn for de, der har Interesse for at tilegne sig Kundskaber om Problemeideer og deres konstruktive Tilblivelse.

(Red.)

Løsninger til Opgaverne i Augustnumret.

Nr. 2973 (fra Julinumret) af **K. A. K. Larsen**: 1. Se4. — Den offervillige Springer slagtes af 8 forskellige Brikker, hver Gang med nyt Mattæk. (R. P.) Sjældent at se saa godt Rekord-Problem. (J. P. J., Kbhvn.) Otte dobbelt Officersoffer, nærved den teoretiske Rekord, som er 9; en Bonde kan stilles i Slag for 10 af Modpartens Brikker. (N. H.) Denne Opgaves nye Rekord ligger i Antallet af Selvblokader paa samme Felt, nemlig 7. A. Mosely, Brisbane, har i 1912 komponeret en lignende Opgave med 8 Slag, men kun med 6 Blokader. (Red.)

Nr. 2985 af **F. W. Nanning**: 1. Dc4. 6 hvide Brikker gør Mat paa samme Felt. Interessant er Varianten 1. —, Lg4. (V. R.)

Nr. 2986 af **R. Prytz**: 1. b7, Trusel 2. Dc5 og 2. Dd4; Ka7. 2. b8D†; Tc8. 2. c8D†; Ta8. 2. a8D†; Tf4, 5, 7 osv. 2. Dd6†. Kedeligt, at den smukkeste af Truslerne kun er nødvendig efter Tb8, som gør La8 overflødig i Hovedmatten. (N. H.) En interessant Sammenligning kan gøres med Åkerbloms Opgave Nr. 2963. (Red.)

Nr. 2987 af **R. Réti**: 1. Ke7, g5, 2. Kd6, g4, 3. e7, Lb5, 4. Kc5, L~, 5. Kd4 osv. 2. —, Kb6, 3. e7, Lh5, 4. Ke5, Kc7, 5. Kf5. Minder lidt om Bondejagten i Stillingen Hvid: Kh8, Bc6, Sort: Ka6, Bh5, hvor Hvid holder Remis; denne Remis, som stammer fra et spillet Parti, forekommer mig endnu mere overraskende end Réti's. Det virkelige Liv kan undertiden overgaa Fantasien. (N. H.)

Nr. 2988 af **O. G. Lauritzen**: 1. Lh4, Trusel 2. Dg8; Le4. 2. De8; Lf3. 2. Df8; Lh1. 2. Df1; d4. 2. Da2; Sa6. 2. Dd7†. Denne Opgave indeholder fint Sæmmentilspil, er særdeles vanskelig, men ogsaa meget fornøjelig at løse; den er simpel og peger mod det geniale. (J. P. J., Sparkær.) Denne meget smukke Opgave er ærlig sin Præmie værd, og det er heldigvis „Dansk Arbejde“. (V. N.) En smuk og elegant fremstillet Løberfangst; Mekanismen er ikke ukendt; men det virker tiltalende, at Dronningen angriber Løberen paa saa mange forskellige Maader; navnlig virker Varianten 1. —, d4, 2. Da2 overraskende. En Mangel er det, at Th6 kun medvirker i den ganske vist smukke, men udenfor Temaet faldende Variant 1. —, Sa6, 2. Dd7†. (K. Hannemann.)

Nr. 2989 af **K. A. L. Kubbel**: 1. Dh6, Ke4, 2. Lc2†; Tf3. 2. Dc6; Tf6, 7, 8. 2. Dh7; c5. 2. Dd6; Sc3. 2. Sf2†; Tf4. 2. Df4; Trusel 2. Dc6. En stort anlagt Matbil-

ledopgave med ikke mindre end 4 formfuldendte Taarnbindingsmætter. Et i formel Henseende fortræffeligt Arbejde; men Spillet savner i nogen Grad den Friskhed og Aflveksling, som udmærker Nr. 2988. (K. H.)

Nr. 2990 af H. V. Tuxen: 1. Te6, Trusel 2. Te5 Mat; Lf3†. 2. Te4; Df3†. 2. Sd5; Sc6. 2. e7; Sd3. 2. Sd5. En interessant Dublering af Bredes Tema. 1. Træk er tematisk, om end noget agressivt. (K. H.) Bredes Tema, Binding af en hvid Brik med efterfølgende Frigørelse af samme ved et sort Spærretræk, er her dubleret ved Hjælp af to hvide Officerer. (Red.)

Nr. 2991 af E. Palkoska: 1. Kd7, Lb1, c2, 2. Td3; Lg2, h1. 2. Tf3; L~. 2. K. eller B<L; La8. 2. Ta8. Staar efter min Mening betydeligt under de øvrige Præmie-tagere. 1. Træk er ikke særlig skønt, og Spillet virker med sit symmetriske Anlæg noget ensformigt og kedeligt. At Hovedspillet afsluttes med ren, økonomisk Mat, er naturligvis en konstruktiv Finesse; men i en Opgave af denne Art synes det mig kun af sekundær Betydning. (K. H.)

Nr. 2992 af A. Åkerblom: 1. Lh7, Sg6. 2. Da8; Sf5. 2. Da6 (ikke 2. Da8 paa Grund af S<g3); Ke6, Sd5. 2. Dd8; S~. 2. Kc6†. De to Ekkomætter med bunden Springer har sikkert været vanskelige at fremstille, og Resultatet er da heller ikke helt tilfredsstillende. (Red.)

Nr. 2993 af A. Åkerblom: 1. Dg7, Trusel 2. Dg8†; Le6. 2. Dd4†; Kc4. 2. e4†; Te5, Sg5. 2. De5†. En smuk Opgave, som efter min Mening absolut burde være sat foran de to lidet indholdsrige Opgaver 2991 og 2992. (I. P.) Flere gode Varianter, ikke mindst Dronningeofret paa d4. Jeg foretrækker denne Opgave for Nr. 2992, hvis 1. Træk jeg har noget vanskeligt ved at forsone mig med. (K. H.)

Nr. 2994 af K. Hannemann: 1. Kb5, Trusel 2. Da4†; Ke4. 2. Db7†; Sd6†. 2. d6†; Kc3. 2. e6†; Kd5. 2. Db7†. Fortjener efter min Mening absolut 1. Præmie. Var den vanskeligste at løse. (A. B.) Camæleondublering (Dublering paa forskelligfarvede Felter) af en-passant Slag i Mattrækket, hvad der saavidt mig bekendt ikke tidligere er fremstillet. Ogsaa den af Dommerne nævnte Opgave af M. Feigl (Hædrende Omtale Sammler Turnering 1902: Hvid Ke8, Df8, Lb8, f5, Ba3, b2, b7, c5, f4, g2 og g3. — Sort Kd5, Tc1, d1, Le2, Bb5, c2, d7, d2, f7. Mat i 3 Træk: 1. La7, Kd4 [Kc4, Kc6], 2. Df7 [Df7†, Le4†]) triplerer kun Matbilledet, medens en-passant Slaget er det samme i alle 3 Varianter. (K. H.) Det vilde næppe have misklædt Præmielisten, hvis denne Opgave var placeret noget højere. (Red.)

Nr. 2995 af K. Hannemann: 1. Dh3, Trusel 2. Df5†; Sh3. 2. Le4†; Lf6. 2. De6†; Kc4. 2. Df1†. Biløsning: 1. c7, Trusel 2. Sb6†; Kc4. 2. Kc6. Forfatteren korrigerer Opgaven ved at erstatte Bd2 med Sort Tf1.

Nr. 2996 af H. Rosenkilde: 1. Da5, Trusel 2. Da4†; Kd4. 2. Lc5†; Kd5. Tc5†. Original og for saa vidt interessant for Kendere, men den Tilbøjelighed til at virke kedeligt, som Træfpunktemaet har, formindskes just ikke ved den her valgte Form. (K. H.)

Det indskærpes herved Løserne at være mere nøjagtige med Løsningerne. Denne Gang har jeg maattet kassere mange paa Grund af en enkelt manglende Hovedvariant. Saaledes er i 2989 Varianten c5, 2. Dd6 overset af nogle og i 2992 spiller mange 2. Da8 efter Sf5, og endelig er Sorts Modtræk Lf6 i 2995 overset af en Del. (Red.)

Løserturneringen. (39 Løserne).	Juli Total	29														Aug. Total
		73	85	86	87	88	89	90	91	92	93	94	95	96		
Jon Andersen	104	2	2	3	4	3	3	3	3	3	3	3	5	3	144	
Sven Bing	75	2	2	3	4	3	3	3	3	3	3	3	3	3	110	
Arnold Borgen	242(1)	2	2	3	.	3	.	3	3	.	3	3	.	3	267(1)	
E. Clausen	141	2	2	3	4	3	3	3	3	3	3	3	3	3	179	
H. Hannemann	81(2)	2	2	3	4	3	3	3	3	3	3	3	3	3	119(2)	
Carl Hansen	488	2	2	3	4	3	3	3	3	.	3	3	3	3	523	
Vilh. Hansen	256	2	2	260	
Henry Harfot	342	2	2	3	4	3	3	3	3	.	3	3	5	.	376	
E. Hoffmann	190(1)	2	2	3	.	3	3	3	3	3	3	3	3	3	224(1)	
N. Høeg	10	2	3	4	19	
K. A. Jakobsen	311	2	2	3	4	3	3	3	3	.	3	3	.	.	334	
J. P. Jensen (København)	25(2)	2	2	3	4	3	3	3	3	3	3	3	3	3	63(2)	
J. P. Jensen (Sparkær)	371	.	2	3	4	3	3	3	3	3	3	3	3	3	407	
R. Knudsen	182	2	2	3	4	3	.	.	3	3	3	3	.	3	211	
S. Knudsen	260(1)	2	2	3	4	3	3	.	3	.	3	3	3	3	292(1)	

	Juli	29												Aug.	
	Total	73	85	86	87	88	89	90	91	92	93	94	95	96	Total
J. V. Lind	305	2	2	3	4	.	3	3	3	.	3	3	.	3	334
A. Møller	66	2	2	3	4	3	3	3	3	3	3	3	3	3	104
Bjørn Nielsen	104	2	2	3	4	3	3	3	3	3	3	3	3	3	144
Hartvig Nielsen	370	2	2	3	4	3	3	3	3	3	3	3	3	3	408
V. Nielsen	450	2	2	3	4	3	3	3	3	3	3	3	3	3	488
Harry Olsen	143(2)	2	2	3	4	3	3	3	3	3	3	3	3	3	181(2)
H. P. Pedersen	25	2	2	.	4	33
Iver Pedersen	414(1)	2	2	3	4	3	3	3	3	3	3	3	3	5	454(1)
Johannes Pedersen	255(1)	2	2	3	4	3	3	3	3	.	3	3	3	3	290(1)
J. P. Pedersen (Brande) ..	374(1)	2	2	3	4	3	3	3	3	.	3	3	.	3	406(1)
P. Pedersen	489	2	2	3	3	.	3	.	2	.	504
A. M. Poulsen	376(1)	2	2	3	4	3	3	3	3	3	3	3	3	3	414(1)
R. Prytz	286(1)	2	2	3	4	3	3	3	3	3	3	3	3	3	324(1)
V. Røpke	219(1)	2	2	3	4	3	3	3	3	3	3	3	3	3	257(1)
Tage Siim	445	2	2	3	4	3	3	3	3	3	3	3	3	3	483
E. Sørensen	198	2	2	3	4	3	3	3	3	3	3	3	.	3	233
I. Lyhne Thøgersen	0	2	2	3	4	3	3	3	3	3	3	3	3	3	38
A. Uttenthal	186(1)	2	2	3	.	3	.	3	.	.	3	3	3	3	211(1)
H. Wandall	289	2	2	3	4	3	3	3	3	3	3	3	3	3	327

Uforandrede: P. Korning 291, O. G. Lauritzen 94 (1), A. Wolmer Rasmussen 101, P. H. Tørngren 147, T. Warming 14. — Afgang: 5 Løser. — Tilgang: 1 Løser.
Som Præmie er sendt til H. Hannemann en Sølvgenstand og til J. P. Jensen (Kbhvn.) en Skakbog.

Meddelelser.

Kalundborg Skakklub holdt den 2. September Generalforsamling paa Grand Hotel. Til Bestyrelse genvalgtes Formanden, Lærer Klitbæk, og Kassere- ren, Skatteopkræver Andersen, enstemmigt. Nyvalgt blev Skomagermester Vilh. Hansen, Købm. Bentsen og Bogholder Andersen.

Spilleaftenen er fremtidig hver Tirsdag i Stedet for Mandag. Forskellige Forslag om Ændringer i Turneringsmaaden drøftedes, men man enedes om at lade Bestyrelsen træffe den endelige Afgørelse.

Frederikshavns Skakklub afholdt Onsdag den 4. Septbr. sin ordinære Generalforsamling. Der var mødt ca. 20 Medlemmer, og Formanden, Sparekasse- kasserer H. Rye, aflagde Beretning, der bl. a. gik ud paa, at Klubben stod styrket saavel indadtil som udadtil. Kassereren, Gartner N. L. Nielsen, aflagde Regn- skabet, der balancerede med en Kasse paa ca. 65 Kr., og ogsaa Regnskabet gav kun Grund til et lyst Syn paa Fremtiden. Det vedtoges at ansætte en kontingent- fri Materialforvalter. Til Bestyrelsen genvalgtes Formand og Kasserer og end- videre valgtes Købmand G. Nielsen (Næstformand) samt Maskinarbejder P. Jensen og Bundgarnsfisker S. Vester. Klubben gik derpaa over til Vinterturneringen og en energisk Træning med de forestaaende Unionskampe for Øje.

Skakborde. Saalænge Skakspillet er blevet dyrket, er der fabrikeret Skak- borde, men som oftest af upraktisk Form og Størrelse. Fra et Besøg paa Leip- ziger-Messen har den landskendte Skakspiller, Øjvind Larsen, Maribo, hjemført et lille Antal Skakborde, der, foruden at have en smukt ornamenteret Messing- plade, er af passende Bredde og Højde. Ved Siden af Skakbrættet er der rigelig Plads til Askebægre, Kaffekopper og lign., og Bordets Højde (lidt lavere end et almindeligt Bord) giver Spillerne et godt Overblik over »Valpladsen«.

Øjvind Larsen sælger Skakbordene med en ganske ringe Fortjeneste, saa- ledes at der her er en sjælden Lejlighed for Skak-Enthusiaster til at gøre en fin Kombination.

Nakskov Arbejder-Skakklub afholdt Tirsdag den 3. September sin halvaarlige Generalforsamling. Formanden, Hj. Nicolajsen, bød Velkommen. Som Formand nyvalgte Maler Johs. Hansen, til Kasserer nyvalgte Lærer H. Hess. Bestyrelsen kom iøvrigt til at bestaa af S. Degn (Genvalg) og nyvalgte Hj. Nicolajsen og H. C. Frederiksen. De afgaaende Revisorer, H. Larsen og E. Petersen, genvalgte. Matchudvalget kom til at bestaa af Johs. Hansen, S. Degn og Hj. Nicolajsen.

Det vedtoges under Eventuelt at invitere D.S.U.s St. Bededagsturnering til Nakskov, saa snart det kan lade sig gøre. Det vedtoges ligeledes at festligeholde Klubbens 15-aarige Fødselsdag i Oktober Maaned. Den velbesøgte Generalforsamling sluttede efter, at der var udbragt et Leve for den afgaaede Formand.

Klubfortegnelsen.

- Hovedkreds: Formand for Hellebæk Skakklub: A. Jantzen, Aalsgaarde. Formand for Nakskov Arbejder-Skakklub: Johs. Hansen, Nakskov. Kalundborg har Spilleaften Tirsdag.
- Hovedkreds: Amtskredsformand i Assens Amt er Cigarfabrikant J. Engquist, Assens. Formand for Assens Skakklub: J. Engquist.
- Hovedkreds: Arb. Skakklub, Vejle, har Spillelokale i K.F.U.M., Herslebsgade.

Redaktionen.

Hr. Karl Ruben er efter eget Ønske udtraadt af Skakbladets Redaktion.

Lidt Statistik fra Karlsbad-Turneringen.

Oversigt over Spilaabninger:

1. d2—d4:	Ialt:	Vundne:	Tabte:	Remis:
Dronningegambit	75	34	10	31
Dronningbondespil	10	4	3	3
Indisk	65	23	17	25
Andre	7	2	1	4
	157	63	31	63
1. e2—e4:				
Halvaabent	40	11	6	23
Aabent	27	13	1	13
	67	24	4	36
Andre Aabningstræk	7	3	2	2
	231	90	40	101

Hvid har saaledes vundet 90 Partier mod Sorts 40 — en mægtig Overvægt. Remisprocenten er 43,72. Hvid har haft bedst Resultat i de aabne Spil (Spansk, Italiensk o.s.v.), medens Sort har klaret sig bedst i Indisk.

8 Mestre har som Fører af Hvid ikke tabt et eneste Parti, 6 Mestre som Fører af Sort ikke vundet et eneste.

Budapest. Resultatet af Mesterturneringen blev: 1. Capablanca 10¹/₂ Points. 2. Rubinstein 9¹/₂. 3. Dr. Tartakower 8. 4.—5. Sir Thomas og Dr. Vajda 7¹/₂. 6. A. Steiner 7. 7.—8. Colle og Havasi 6¹/₂. 9. Przepiorka 6. 10.—11. Canal og Monticelli 5¹/₂. 12. Van den Bosch 4¹/₂. 13. Brinckmann 4. 14. Prokesch 2¹/₂ Points.

SKAKBLADET, udgivet af Dansk Skak Union, udgaar hver Maaned. Abonnement kan tegnes paa Bladets Ekspedition samt paa Postkontorerne i Danmark, Norge og Sverige à Kr. 5,00 pr. Aar, øvrige Udland Kr. 6,00 pr. Aar. Enkelte Numre faaes i Kioskerne à Kr. 0,50.

Redaktion: Overassistent J. E. W. Gemzøe (ansvarlig), Vesterbrogade 95, København V.
K. A. K. Larsen, Marielystvej 9, København
Kommunelærer O. L. E. Pedersen, Kong Oscarsgade 9, København Str., Tlf. Ryvang 672 y.
Skakbladets Ekspedition: Kong Oscarsgade 9, København Str., Tlf. Ryvang 672 y.

Afliveret til Postvæsenet d. 5. Oktober 1929.

A. Backhausens Bogtrykkeri, Horsens.