

SKAKBLADET

Medlemsblad for Dansk Skak Union

25. Aargang

Februar 1929

Nr. 2

E. PARSHØJ

GULDSMED & SØLVSMED
ØSTERBROGADE 98 KØBENHAVN Ø.
TELF. ØBRO 5820

PRÆMIER JUBILÆUMSGAVER

Udført efter kunstneriske Tegninger

Afgang fra Kunstakademiet 1909 som
Billedhugger

Haandværkerf.s Sølvmedaille for
Ciclering 1900 - E. PARSHØJ

Haandværkerf.s Sølvmedaille for
Grævering 1910 Fru B. PARSHØJ

Kunstindustriell Prisogave Sølv-
medaille 1904 - E. PARSHØJ

Stort Udvalg i Skakspil og Skakbrætter.

Dansk Skakunions Model.

G. Køhler,

Paraplyfabrik og
Kunstdrejeri,
Østerbrogade 21,
Telf. Øbro 2540y.

Grund-
lagt 1875

Skak- Litteratur.

Lærebøger

faas hos

Bluhmes Boghandel,

Købmagergade 38,
København K.

HOLDBARE HABITTER · HERRE HUS · HOLGER HOLLENSSEN · SØNDERBORG

Karl A. Jacobsen Skræddermester

V. Voldgade 83 Tlf. Byen 2193y

Jeg fører alt i Cigærer,
Cigaretter og Tobakker
CHR. BONDE,
Jernbanegade 16, Sønderborg.

Sønderborg Paraply-
& Kunstdrejerforretning
Sønderborg
Stort Udvalg i Skakspil

L. Nørgaard Larsen Murermester Birkerød

Nybygninger
Ombygninger
Reparationer



konserverer Deres Drivremme og er bedre og
drøjere i Brugen end ethvert lignende Præparat.
De sparer Tid, Penge, Materiel og Drivkraft, naar
De behandler Deres Drivremme med „Ferrosol“.
Forlang Tilbud og Prøve.

Helmer Abel, J. E. Ohlsensg. 19, København Ø.
Centr. 14756.

Driftige Agenter antages.

SKAK-TURNERINGS URE

i ekstra fin og elegant Udførelse i 2 Størrelser. 18 Kr. pr. Stk.

SKAKBRIKKER danske Skakforeningers Model,

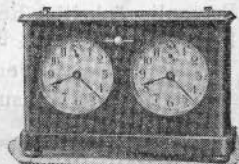
i prima fint poleret Udførelse og af ægte Buxbom 7 Kr. pr. Sæt.

Samme i fint poleret Æske 8 Kr. pr. Stk.

Skakbrætter og Lommeskak i stort Udvalg.

Foreninger og Medlemmer Rabat.

Telefon 4449. Nygade 6. **S. HEMME,** KØBENHAVN K.



Parti Nr. 1008. Budapesterforsvaret.

Spillet i Nordisk Skakforbunds Turnering f. A., Mesterklassens 5. Runde.

H. C. Christoffersen—G. Ståhlberg. 1. d4, Sf6 2. c4, e5 3. d×e5, Sg4 4. e4, d6 5. e×d6, L×d6 6. Le2, h5 7. Sf3, Sc6 8. Sc3, Le6 9. h3, Sge5 10. S×e5, S×e5 11. Le3!, S×c4 12. L×c4, L×c4 13. Dd4, Le6 14. D×g7, Kd7 15. 0—0—0, Kc8, 16. Sb5, b6 17. Dc3, Kb7 18. e5, De8 19. a4, Le7 20. D×c7†, Ka6 21. Kb1, Tg8 22. Dc3, Lf5† 23. Kal, Tc8 24. Dc7!, Ta8 25. Dc4, Dc8 26. Sc7†, Kb7 27. Tc1, Ld7 28. Dd5†, Opgivet.

Parti Nr. 1009. Kongeindisk Forsvar.

5. Matchparti

E. Bogoljubuw—Dr. M. Euwe. 1. d4, Sf6 2. c4, g6 3. Sc3, Lg7 4. e4, d6 5. Sf3, 0—0 6. Le2, Sbd7 7. 0—0, e5 8. d5, Sc5 9. Sd2, a5 10. Dc2, Sfd7 11. Sb3, f5 12. e×f5, T×f5 13. Lg4, Tf8 14. Le3, b6 15. S×c5, S×c5 16. L×c8, D×c8 17. L×c5, b×c5 18. Tfel, Lh6 19. Te2, Dd7 20. Td1, Tf4 21. Se4, Df5 22. f3, Dd7 23. Td3, T4f8 24. Ta3, Kg7 25. Dc3, a4 26. Dc2, Ta5 27. Sc3, T8a8 28. Te4, Lf4 29. Sb5, h5 30. De2, Tf8 31. Del, Ta6 32. Dd1, T8a8 33. Dc2, Lg5 34. g3, Tf8 35. Kg2, T6a8 36. Dd1, Ta5 37. h4, Lf6 38. T×a4, T×a4 39. D×a4, g5 40. h×g5, L×g5 41. Dd1, Tf6 42. Sc3, Df5 43. Tel, Tg6 44. Se4, Lf4 45. Kf2, Dh3 46. g×f4, h4 47. f×e5, Dh2† 48. Ke3, d×e5 49. Kd3, h3 50. Th1, D×b2 51. Dal, Dg2 52. D×e5†, Opgivet.

Parti Nr. 1010. Dronningegambit.

6. Matchparti.

Dr. M. Euwe—E. Bogoljubow. 1. d4, Sf6 2. c4, e6 3. Sc3, d5 4. Lg5, Sbd7 5. e3, Le7 6. Sf3, 0—0 7. Tc1, c6 8. Ld3, a6 9. c×d5, c×d5 10. 0—0, b5 11. Se5, S×e5 12. d×e5, Sd7 13. Lf4, Lb7 14. Se2, Db8 15. Sd4, g6 16. Lh6, Tc8 17. T×c8, D×c8 18. f4, Sc5 19. g4, S×d3 20. D×d3, Dc4 21. Dd2, Lb4 22. Df2, Dd3 23. f5, De4 24. Dg3, e×f5 25. g×f5, Lf8 26. L×f8, T×f8 27. f6, h5 28. Dg5, Dg4† 29. D×g4, h×g4 30. e6, Kh7 31. e7, Te8 32. Tc1, Kh6 33. Se6, Opgivet.

Revisor

Chr. P. Lauridsen

statsautoriseret
regnskabskyndig Tillidsm.
N. Farimagsg. 55, Kbhvn. K.
Telf. Central 5886.

Personlig & kritisk Revision.
Bogholderi-Anlæg & -Status.
Tilsyn inden- & udenbys.
Raadgivende Konsulent.

Dansk Skak Unions Emblem i Sølv —



udført paa Dansk Skak Unions For-
anstaltning — leveres i to Størrelser:

Med Knap 2,00 Kr. pr. Stk. + Porto.
Med Naal 1,50 Kr. — —

10 Stk. portofrit.

Sendes mod Efterkrav ved Henvendelse til
Skakbladets Expedition, Kong Oscarsgade 9, København Str.

SKAKBLADET

Medlemsblad for Dansk Skak Union

REDAKTION:

Partier: I. E. W. Gemzøe Opgaver: V. Røpke Meddelelser: O. L. E. Pedersen

MEDARBEJDERE:

O. H. Krause — A. Nimzowitsch

25. Aargang

Februar 1929

Nr. 2

Stormester Nimzowitsch

har atter planlagt en Turné til Provinsens Klubber. I en Hvilepause mellem de europæiske Stormesterturneringer, hvor Herr Nimzowitsch Gang paa Gang har godtgjort, at han hører til Verdens mest fremragende Skakmestre, gives der saaledes Skakklubberne Lejlighed til at nyde godt af hans Verdensry og store pædagogiske Dygtighed.

Jeg ønsker hermed at opfordre Klubberne til ikke at forsømme denne Lejlighed til at drage Nytte af Herr Nimzowitsch's belærende og tillige underholdende Foredrag.

Stormester Nimzowitsch har nu i en Aarrække været bosat i København, og hans Betydning for dansk Skakspilkunst's Udvikling i disse Aar kan vanskeligt overvurderes. Baade ved sine skakpædagogiske Foredrag og som Medarbejder ved »Skakbladet«, har han ved Hjælp af sin klart og konsekvent begrundede Skakstrategi været vor store Læremester.

Dertil kommer, at Nimzowitsch er en uforlignelig Simultan-Spiller, hvis Forestillinger altid vil kunne paaregne mere end almindelig Interesse ogsaa for de Spillere, som endnu findes udenfor Klubberne, men som ofte ved en saadan Lejlighed finder Vej til Skakspillets Hjemsted i de forskellige Byer.

Det Honorar, som Herr Nimzowitsch forlanger for en Aften, Kr. 100,—, kan ikke siges at være urimeligt; andre Stormestre af lignende Betydning forlanger meget mere. At det ogsaa er muligt at tilrettelægge en Nimzowitsch-Aften, uden at Klubbernes Udgiftsbudget belastes væsentligt, har Sønderborg Skakklub bevist i en Række Aar. Vi slaar gennem den lokale Presse til Lyd for Begivenheden og tager saa 1 Kr. i Entré for Tilhørere til Foredraget, og 1 Kr. for at deltage i Simultanspillet. Er Byen ikke stor nok til alene at bære en Aften, kan nærliggende Klubber slaa sig sammen og derved sikre den fornødne Tilslutning.

Jeg kan altsaa paa det bedste anbefale Herr Nimzowitsch's Tilbud til Klubbernes Velvilje og udtaler Haab om, at mange vil benytte sig deraf.

G. A. K. Nielsen.

Nogle teoretiske Bemærkninger

til Partier i Decemberhæftet. (Fortsat).

2. Engelsk.

Paa 1. c4, e5, 2. Sc3, Sf6, 3. Sf3, Sc6 (se Parti 1001) forkaster Nimzowitsch, som jeg tror med Rette, 4. e3; men i Motiveringen er jeg ikke enig. Paa 4. —, Lb4, 5. Db3! faar Hvid, saavidt jeg ser, et godt Spil, da Sort ikke kan komme

til d7—d5 uden den ugunstige Afbytning paa c3; paa e4 følger altid Sd4 og senere efter Omstændighederne d3 eller f3. Det rigtige er efter min Mening 4. —, d5, 5. e×d, S×d5. Paa 6. Lb5 kan Sort uden større Fare spille S×c3, 7. b×c, Ld6, eller, mere risikabelt, 7. —, e4, 8. Se5!, Dd5, 9. Da4, Ld7, 10. S×d7, K×d7, eller det yderst akutte og for begge Parter farlige Kombinationsspil 8. —, Dg5, 9. Da4, D×g2. I alle disse Tilfælde er Udfaldet dog tvivlsomt, og jeg er snarest tilbøjelig til at holde paa Hvid. Ved det simple Svar (6. Lb5) Dd6 derimod forekommer Sort mig at faa et godt Spil, selv om et Bondeoffer skulde blive nødvendigt efter 7. d4, e×d, 8. D×d4, Le6, 9. 0—0, Le7, 10. D×g7, 0—0—0 respektive 7. 0—0, Le7, 8. d4, e×d, 9. D×d4, Le6, 10. D×g7; det turde dog uden Fare kunne undviges ved 8. —, respektive 9. —, S×c3.

Maaske har Nimzowitsch ogsaa Ret, naar han lader det oftest spillede og anbefalede 4. d4 ude af Betragtning. Skønt det let kan tænkes at være det relativt bedste, lover det ikke meget, da Hvid højst kan opnaa en ringe og tvivlsom Fordel i Centrum til Erstatning for Sorts Udviklingsforspring. Om den rette Gendrivelse er fundet, er dog uvist. Jeg henstiller følgende Variant til Overvejelse: 4. —, e×d, 5. S×d4, Lc5, 6. S×c6, b×c, 7. g3, d5, 8. Lg2, d4, 9. L×c6†, (Sa4, Lb4†, 10. Ld2, Dd6) Ld7, 10. L×a8 (L×d7†, D×d7 eventuelt fulgt af Lb4† og Dc6), D×a8, 11. Sd5, S×d5, 12. c×d, D×d5 med stærkt Angreb for Kvaliteten. Paa 7. e4 kunde følge d5, 8. e×d, 0—0, 9. Le2 (Lg5, c×d, 10. c×d, Te8†, 11. Le2, La6), c×d, 10. c×d, Lb7, 11. Lg5, h6, 12. L×f6, D×f6, 13. 0—0, Ld4 og Sort vil snart vinde Bonden tilbage med godt Spil.

Et andet Spørgsmaal er, om 4. e4 fortjener det Udraabstegn, Nimzowitsch udmærker det med — navnlig da han udfører Fortsættelsen til Gunst for Sort. Det er a priori ikke blot muligt, men endog overvejende sandsynligt, at der intet godt findes for Hvid — om ikke af anden Grund, saa fordi det modsatte vilde fordres ifølge Hypotese I (hvad det her vilde føre for vidt at godtgøre). Dog, givet er det ikke; det er tænkeligt, at Varianten er ugunstig for Sort, hvad enten Fejlen nu ligger i 1. —, e5 eller i 2. —, Sf6. Saa meget kan vistnok siges, at 4. e4 er det maaske ikke eneste, men dog mest rationelle Forsøg paa at gendrive Sorts Spil. Aabenbart derved, at Sort, som ved Sf6 har afskaaret sig Muligheden for uden alvorligt Tempotab at spille f7—f5, nu ogsaa hindres i d7—d5 og derved indtil videre henvises til Passivitet. Ogsaa Hvid kan foreløbig let hindres i d2—d4; Spillemaadens Værdi vil afhænge af, hvilken Blokade der i Længden er mest effektiv.

Er Nimzowitsch's Udførelse rigtig, saa er det ikke Hvids: han anbefaler 4. —, Lb4 og fortsætter 5. d3, d6, 6. g3, Lc5, 7. Lg2, Sg4, 8. 0—0, f5 med godt Spil. Dette er dog vist at gøre Sort Sagen for let. Jeg vilde foreslaa 6. h3, 0—0 (meget uklart er Lc5, 7. Le3, Sd4, hvorpaa bl. a. kunde følge 8. L×d4, e×d, 9. b4), 7. Le3 og paa Se8 saa 8. g4; vil Sort ved g6 fremtvinge f7—f5, faar Hvid Angreb paa den aabne g-Linie, ellers kan Hvid ved Dc2 og 0—0—0 søge at gennemføre d3—d4. Om Resultatet skal jeg ikke udtale mig.

Oftere spilles 4. —, Lc5, 5. S×e5, S×e5, 6. d4. Det i analoge Stillinger sædvanlige Ld6 strander nu paa Nimzowitsch's ingeniøse Træk 7. c5!, se Partiet. Bedre 6. —, Lb4, 7. d×e, S×e4, hvorpaa Nimzowitsch anbefaler 8. Dc2 eller Dd4. Det første er hidtil vistnok uforsøgt; det synes ikke saa daarligt, men paa 8. —, S×c3, 9. b×c, Lc5 (forsigtigst, ogsaa La5 kunde ske) har Hvid ialtfald næppe mere end omtrentlig lige Spil. Almindelig spilles 8. Dd4 med Fortsættelsen f5, 9. e×f, S×f6; Hvid turde højst opnaa lige Spil, f. Eks. 10. c5, L×c3†, 11. ~×c3, d5, 12. e×d, D×d6 med øjeblikkeligt Forspring. Men maaske er Af-

bytningen 9. e×f, der retfærdiggør det ellers positionelt svækkende f7—f5, ikke nødvendig. F. Eks. 9. Le3, De7 (synes det eneste faretruende Svar), 10. f3, Lc5, 11. Dd3, S×c3, 12. L×c5, D×e5†, 13. De3, D×e3†. 14. L×e3, Sa4, 15. b3, Sb6, 16. c5, Sd5, 17. Ld4 fulgt af Lc4 eller 10. —, c5, 11. Dd3, S×c3, 12. b×c, D×e5, 13. Kd2, La5, 14. Te1, 0—0, 15. Lg5, Dd4, 16. Kc2, D×d3†, 17. L×d3 og Hvid har i begge Tilfælde Forspring og Positionsfordel for Bonden. Hidtil ikke undersøgt er mig bekendt (8. Dd4) S×c3; Spillet bliver efter 9. b×c, La5 (Le7, 10. Dg4 eller c5, 10. Dd3), 10. c5 eller La3 meget skarpt med Farer og Chancer for begge Parter — om Udfaldet skal jeg ikke spaa.

Hvid kunde i Stedet for 3. Sf3, maaske mere rationelt, straks spille 3. e4, for at bevare Muligheden f2—f4. Forsøg paa at gennemføre d7—d5 turde strande, f. Eks. 3. —, c6, 4. Sf3 (mindre godt 4. d4, Lb4, 5. d×e, S×e4, 6. Dd4, Da5), d5, 5. c×d, c×d, 4. e×d, e4, 5. S×e4; eller 3. —, Lb4, 4. d3, c6, 5. f4 (e×f, 6. e5). Paa 3. —, Sc6 kunde straks ske 4. f4 (e×f, 5. d3), paa 3. —, Lc5 kunde Hvid foruden det risikable 4. f4 (d6, 5. h3, Sg8!, 6. Sf3, f5 med godt Spil) ved 4. Sf3, Sc6 (d6 eller Sg4, 5. d4), 5. S×e5 slaa ind paa den ovenfor omtalte Variant. — Stor Betydning har dette Alternativ dog ikke, thi spiller Sort først 2. —, Sc6, har Hvid næppe noget bedre end 3. Sf3; 3. e4, Lc5 er nu naturligvis daarligt, og ellers kommer kun 3. e3 eller 3. g3 i Betragtning, hvoraf intet ser synderlig lovende ud.

Selv om 4. (3.) e2—e4 skulde være godt for Hvid, er det dermed ingenlunde givet, at 1. —, e5 ikke er godt; Fejlen maa i saa Fald formodes at ligge i Trækket Sg8—f6, i Stedet for hvilket Sort burde tilstræbe f7—f5, f. Eks. 1. c4, e5, 2. Sc3, Sc6, 3. Sf3, g6 eller maaske Lb4 og senere eventuelt d6 og f5.

H. Krause.

Parti Nr. 1011. Nimzowitsch's Variant.

Spillet i Berliner Tageblatts Turnering i Berlin, Oktober 1928.

A. Nimzowitsch. A. Rubinstein.
Hvid. Sort.

1. Sg1—f3

Sikkert nok det solideste Træk, medens Træk som 1. e4 eller 1. d4 baade »forpligter« og »kompromitterer«. Og forresten var det min Agt at spille saa solidt som muligt. At spille solidt, betyder: I. Ikke at give sig den mindste Blottelse. II. Ikke at tillade, at Modstanderen indsnævrer ens Stilling. Navnlig det første er uhyre vanskeligt at gennemføre; der kræves ikke alene stor Paapasselighed, men ogsaa nøje Kendskab til Blottelsens Karakter og Væsen. Det er nemlig ikke nok at undgaa synlige Svækkelser, som udækkede (d.v.s. af ingen Bønder dækkede) Bønder eller almindelig Stillingsutæthed med spredte Tropper og fjendtlige aabne Linier.

Nej, man skal ogsaa kunne modvirke de primære Farer, der kan bevirke en Opstaaen af en Blottelse.

Følg nu Partiets Gang, og De vil se, hvordan det er ment.

1. d7—d5

2. b2—b3 Lc8—f5

Den positionelt mest korrekte Udviklingsmetode bestaar i følgende strategiske Opmarsch: 2. —, c5!, 3. Lb2, Sf6, 4. e3, e6! (Ikke 4. —, Sc6 paa Grund af 5. Lb5, med Ubehageligheder for Sort) 5. Se5, Sbd7, 6. Lb5, Ld6, 7. S×d7, L×d7, 8. L×d7†, D×d7, 9. L×f6, g×f6 og Sort har en fast Stilling med en bevægelig Bondemasse.

3. Lc1—b2 e7—e6

4. g2—g3 h7—h6

For at undgaa Løberafbytningen efter Sh4 etc.

5. Lf1—g2 Sb8—d7

6. 0—0 Sg8—f6

7. d2—d3

Der planlægges e4 (efter de fornødne Forberedelser).

7. Lf8—e7

8. e2—e3!!

Tilsyneladende bestod den naturlige Forberedelse af e4 i Trækkene 8. Sbd2 samt 9. Tel. Men denne Forberedelse vilde have ført til en Blottelse af Hvids Stilling. Hvorfor fremgaar af Noten til Hvids 11. Træk. Iøvrigt skal her bemærkes, at Hvid maa regne med Fremstødet a7—a5 (efter Sikringstrækket c7—c6). Saadanne Angreb paa den yderste Fløj er nemlig særdeles virkningsfulde, men ganske vist kun paa den Betingelse, at Angriberens Centralstilling er jernstærk. Men der kan næppe tænkes en stærkere Centralstilling, end den, der opstaar efter c7—c6. Altsaa maa Hvid naarsomhelst være rede til at neutralisere Fremstødet a7—a5.

8. 0—0

9. Dd1—e2 c7—c6

10. Kg1—h1!

Hvid venter med at udvikle Springeren, fordi han i nogle Varianter regner med dens Udvikling til c3. F. Eks. ifald nu 10. —, a5, sker, saa 11. a4, og hvis 11. —, b5, saa 12. a×b5, c×b5, og nu 13. Sc3!

10. a7—a5

11. a2—a4!

»Saa er den klaret!« — Lad os nu tænke, at der i Stedet for e3 og De2 var sket Trækkene Sbd2 og Tel. I dette Tilfælde kunde Sort nu have spillet 11. —, Lb4, og Hvid vilde ikke have haft noget bedre end 12. c3. Men det vilde have betydet en Svækkelse af hele Bondeskelettet. Nu derimod vilde 11. —, Lb4 være virkningsløst.

11. Sd7—c5

12. Sf3—d4 Lf5—h7

13. f2—f4

Den hvide Bondestilling gør et meget paalideligt Indtryk. Tænk derimod, hvor svag den var blevet, hvis Hvid havde ladet sig friste til c2—c4 f. Eks. i 7. Træk! Det er tit lige saa vigtigt at vide, hvilke Bondetræk man skal give Afkald paa, som at finde ud af, hvilket Bondefremstød, der skal til.

13. Sf6—d7

14. Sb1—d2

Efter at Hvid har givet Springeren alle de Fremtidsmuligheder, der overhovedet kunde gives (han holdt Valget mellem Sd2 og Sc3 aabent i en 6—8 Træk), kan han nu med god Samvittighed lade Hesten træffe en Afgørelse.

14. Dd8—c7!

Ikke 14. —, e5, f. Eks. 14. —, e5, 15. f×e5, S×e5, 16. Sf5, L×f5, 17. T×f5, Sg6, 18. Taffl og Hvid har gode Chancer.

15. e3—e4

Fremstødet er gennemført, uden at der kan skimtes Skyggen af en Svækkelse i Hvids Opstilling. Nu bliver forresten ogsaa Betydningen af 10. Kh1! klar: Diagonalen b6—g1 blev »sikret«.

15. d5×e4

Ellers sker e4—e5 med Indsnævring.

16. Sd2×e4 Sc5×e4

17. d3×e4

Hvid undlader 17. L×e4 for at undgaa Fortsættelsen Lf6 med visse Ubehageligheder i Diagonalen f6—b2. Men denne Paapasselighed var, strengt taget, ikke nødvendig, f. Eks. 17. L×e4!, Lf6, 18. L×h7†, K×h7, 19. La3!, Te8 (daarligt er 19. —c5 paa Grund af 20. De4†, Kg8, 21. Sb5, Dc6, 22. Tael), 20. Tael, L×d4, 21. De4†, Kg8, 22. D×d4, Tad8 og Hvids Stilling er at foretrække. Ogsaa paa andre Træk (i Stedet for Lf6) beholder Hvid et godt Spil — f. Eks. 17. L×e4, L×e4, 18. D×e4, Sc5, 19. Dc3, Lf6, 20. La3, Dd6, 21. Sf3.

Det ser altsaa ud til, at 17. L×e4 udmærket godt kunde være sket.

17. e6—e5!

Et godt Træk. Men Hvid er vel forberedt; intet Under; thi hans Stilling er, som sagt, meget kompakt.

18. Sd4—f3!

Ikke 18. Sf5? paa Grund af 18. —, L×f5, 19. e×f5, Lf6 med et fast Centralpunkt paa e5.

18. e5×f4

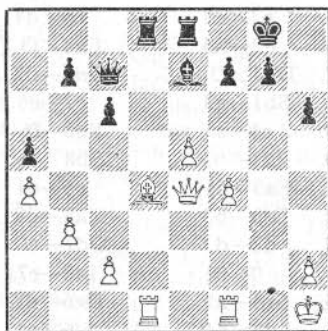
19. g3×f4 Tf8—e8

Bonden paa f4 er forgiftet (19. —, D×f4?, 20. Se5! med Officersgevinst).

20. e4—e5

Hvids »Kompakthed« beror nu paa, hvordan Punkt f5 har det: Hvis Sort er i Stand til at gøre f5 til en *Blokeringsbasis*, for derfra at faa Indflydelse paa de omkringliggende hvidtfarvede Felter, saa er »Kompaktheden« ved at gaa den gale Vej. Men hvis Hvid skulde vise sig at være i Stand til at vriste f5 ud af Fjendens Haand, saa bliver Kompaktheden uanfægtet. Hvid har imidlertid rigtigt forudset, at det sidste bliver Tilfældet.

- | | | |
|------------------------------|----------|--------|
| 20. | | Sd7—c5 |
| 21. | Sf3—d4 | Sc5—e6 |
| Kampen om Punkt f5 begynder! | | |
| 22. | Ta1—d1 | Se6>d4 |
| 23. | Lb2×d4 | Lh7—f5 |
| 24. | Lg2—e4 | Lf5×e4 |
| Ifald 24. —, Dc8, saa | 25. Dd3! | |
| 25. | De2×e4 | Ta8—d8 |



Stilling efter Sorts 25. Træk.

26. e5—e6

Meget godt var 26. Tg1, f. Eks. 26. —, c5, 27. Lc3, T×d1, 28. T×d1, Td8, 29. Td5! (Centraliseringen!) 29. —, T×d5, 30. D×d5, Dd8, 31. D×d8, L×d8, 32. Kg2. Eller (26. Tg1), Lf8, 27. Tdfl, Dd7?, 28. Lb6, Dd5, 29. D×d5, T×d5, 30. Tfdl med klar Fordel for Hvid. Det i Partiet valgte Træk har store Fortrin, men ogsaa visse smaa Fejl.

26.
27. Ld4—e5

f7—f8 Te

Skønt dette Løbertræk, som man straks vil se, fører til en smuk Afslutning, saa er jeg nu ikke længere overbevist om dets Fortræffelighed: Ved det bedste Forsvar kunde Sort nemlig have undgaaet »Afslutningen«. Den objektive, baade skakstrategiske og skakpsykologiske Analyse af Trækket viser, at Motiverne til Trækket ikke bare bestod i kombinatoriske og positionelle (= Centraliseringen!) Overvejelser, men tillige var dikteret af en vis Mester-Skabelon (= Vane), nemlig af Ønsket om at »udfylde Tomheden«, som opstod efter Bondens »Bortrejse«. (Denne Manøvre kalder jeg i min Bog, »Mein System«, for »Plomberingen«).

Men var Plomberingen her nødvendig, og kunde der ikke i Stedet for være sket f4—f5!?

Lad os se paa det: 27. f5, c5, 28. Lc3!, f×e6, 29. f×e6, b6, og nu følger Tdel: Bonde e6 synes at være baade levedygtig og farlig. Diagnosen er altsaa gunstig for Hvid.

27.

Dc7—c8?

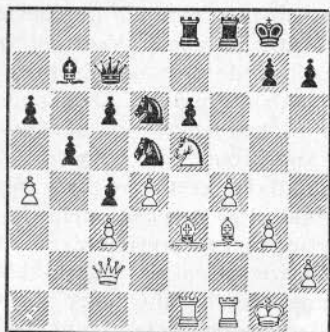
Hidtil har Rubinstein forsvaret sit Spil paa en aldeles ypperlig Maade; men nu begaar han en Fejl, der tillader en hurtig Afgørelse. Det korrekte Træk var 27. —, De7, f. Eks. 28. T×d8!, D×d8! (daarligt er 28. —, T×d8 paa Grund af 29. f5, f×e6, 30. f6, Df7, 31. Tg1 o. s. v.) 31. e×f7†, K×f7, 32. c4, Kg8 og Hvids Fordel (Centraliseringen) er kun meget lille. Nu derimod følger en elegant Katastrofe!

- | | | |
|-----|----------|----------|
| 28. | f4—f5! | f7×e6 |
| 29. | f5—f6! | Td8×d1 |
| 30. | f6—f7† | Kg8—h8 |
| 31. | Tfl×d1! | Te8—d8 |
| 32. | De4—g6!! | Opgivet. |

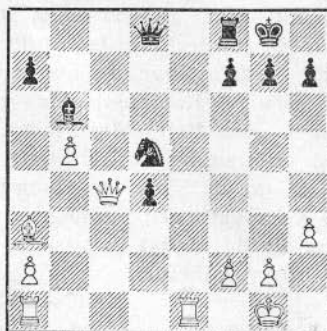
Efter 32. —, T×d1†, 33. Kg2, Td2†, 34. Kh3 kan Matruslen paa h6 ikke pareres.

Noter for »Skakbladet« af
A. Nimzowitsch.

Telegrafmatchen Island—Danmark.



Stilling efter Sorts 21. Træk.



Stilling efter Hvids 24. Træk.

<i>Sønderborg.</i> Hvid.	<i>Island.</i> Sort.
1. d2—d4	Sg8—f6
2. Sg1—f3	e7—e6
3. c2—c4	d7—d5
4. Sb1—c3	c7—c6
5. Dd1—c2	d5×c4
6. e2—e3	b7—b5
7. a2—a4	Lf8—b4
8. Lc1—d2	Sf6—d5
9. Lf1—e2	a7—a6
10. 0—0	L×c3
11. b2×c3	Sb8—d7
12. e3—e4	Sd5—e7
13. Sf3—h4	0—0
14. f2—f4	f7—f5
15. e4×f5	Se7×f5
16. Sh4—f3	Sd7—f6
17. Sf3—e5	Lc8—b7
18. Le2—f3	Dd8—c7
19. Tal—e1	Sf5—d6
20. Ld2—e3	Ta8—e8
21. g2—g3	Sf6—d5

<i>Island.</i> Hvid.	<i>Horsens.</i> Sort.
1. Sg1—f3	d7—d5
2. c2—c4	d5—d4
3. b2—b4	c7—c5
4. e2—e3	Lc8—g4
5. e3×d4	c5×d4
6. h2—h3	Lg4×f3
7. Dd1×f3	Dd8—d7
8. Sb1—a3	e7—e5
9. c4—s5	Sg8—f6
10. Lf1—b5	Sb8—c6
11. Sa3—c4	e5—e4
12. Df3—b3	Ta8—d8
13. d2—d3	Dd7—e6
14. 0—0	Lf8—e7
15. Sc4—a5	De6—d7
16. d3×e4	Sf6×e4
17. Tfl—e1	Se4—f6
18. Lc1—b2	Sf6—d5
19. Lb5×c6	b7×c6
20. b4—b5	0—0
21. Sa5×c6	Le7×c5
22. Db3—c4	Lc5—b6
23. Sc6×Td8	Dd7×d8
24. Lb2—a3	Opgivet.

Efter at Kampen allerede nogen Tid har været haabløs, har Horsens Spillerne nu opgivet overfor deres rutinerede Modspillere, der sikkert og elegant har udnyttet Sorts, ifølge nyere Forskninger, forfejlede Anlæg af Spillet.

Nu haaber vi, det maa gaa de danske Spillere bedre i det andet Parti. Det af dem i 5. Træk bragte Bondeoffer anses ikke for at være helt korrekt, selv om det giver visse Modchancer, og Hvid havde vel derfor bedre spillet 5. e2—e3.

Imidlertid har Sønderborg siden spillet omhyggeligt og synes nu at staa ganske godt.

Af Pladshensyn maa vi desværre undlade at komme nærmere ind paa Partiet.

Løsninger til Opgaverne i Decemhernumret.

Nr. 2889 af J. Sunyer: Efter at de første 4 Træk er retraheret ses let, at de 2 sorte Springere er slaet ved $h5 \times g6$ og $e2 \times i3$. De to manglende hvide Brikker er slaet ved $b3 \times a2$ og $c3 \times b2$ saaledes at altsaa den hvide Løber er slaet paa a2, medens hvid c-Bonde maa være forvandet til en af de i Stillingen værende Officerer. Sorts Stilling kan ikke opløses uden at s. K. kommer ud over g4, hvilket forudsætter $e2 \times i3$, altsaa at Lf1 er hjemme, men for at dette kan ske, maa hvid c-Bonde og b-Bonde være hjemme, hvoraf følger at Lc1 skal være hjemme og altsaa ogsaa h. K. og D., foruden at Ta1 maa befinde sig paa a2, a1 eller b1. Den eneste hvide Officer der bliver Tid til at forvandle til Bonde paa c8 er Te3, og Retractionen bliver 1. Df4—g5†, 2. g5—g4†, 3. De5(eller d6)—f4†, 4. h2—h1(S) (S. kan jo ikke være kommet fra g3), 5. Sb7—a5, 6. h3—h2, 7. Dh2—e5 (D. kunde ogsaa føres over c5 eller b5—f1), 8. a5—a4, 9. Te8—e3, 10. e3—e2, 11. Tc8—e8, 12. e4—e3, 13. Dh1—h2, 14. e5—e4, 15. Ke4—f5, 16. e6—e5, 17. Le5—c7, 18. e7—e6, 19. Se6—d4 (alle andre Steder vil den senere Bøndernes Retraction), 20. d4—d3, 21. Ke3—e4, 22. d5—d4, 23. c7—c8(T), 24. d6—d5, 25. c6—c7, 26. d7—d6, 27. c5—c6, 28. a6—a5, 29. c4—c5, 30. a7—a6, 31. c2—c4, 32. c3×Tb2, 33. Tb1—b2, 34. c4—c3, 35. Lb2—e5, 36. c5—c4, 37. Lc1—b2, 38. c6—c5, 39. b2—b3, 40. b3×La2, 41. Dd1—h1, 42. b4—b3, 43. Ke2—e3, 44. b5—b4, 45. Ke1—e2, 46. b6—b5, 47. Lc4—a2, 48. c7—c6, 49. Lf1—c4, 50. Kg4—h4, 51. e2×Sf3†. Denne Stilling 51 (enkelt Træk) iforvejen viser sig altsaa at være fuldstændig bestemt, og Opgaven betegner en Rekord i denne Retning, der er saa meget mere fremragende som en Række Forfattere i over et Aar arbejdede med samme Skema uden at naa højere end 49 Træk. Finesserne ligger i de 3 indledende Skakker og Placeringen af Sd4 og Sh1. Forskellige Løbere har lavet Bevispartier til Stillingen i 35 og 38 Træk, vi har dog kunnet gøre det med 33 Træk som følger: 1. h4, g5, 2. Th3, Sh6, 3. Tg3, Sg4, 4. Tf3, Se5, 5. Tf6, h6, 6. Tg6, b6, 7. Tg7, Lb7, 8. Sh8, Le4, 9. Sf4, Lh7, 10. h5, Sg6, 11. g6, h5, 12. a3, Lg8, 13. Sc3, h4, 14. Tb1, h3, 15. Sh5, Th4, 16. Th7, Lg7, 17. Th5, Lh8, 18. Sd6†, Kf8, 19. Sb7, Kg7, 20. Sa5, Kf6, 21. Se6, Kf5, 22. Sb7, Kg4, 23. Sa5, Df8, 24. Sb7, Dh6, 25. Sa5, Sc6, 26. Sb7, Sd4, 27. Sa5, Lh7, 28. Sb7, Tg8, 29. Sa5, Tg7, 30. Sb7, Lg8, 31. Sa5, Dh7, 32. Th6, Th5, 33. Sb7, Sf3† og der fortsættes nu som ovenfor, idet man tager Trækkene i omvendt Rækkefølge. Opgaven var først trykt med Lc7 paa d6, men var da ukorrekt, idet man kan naa at retrahere Sd4 til c6.

Nr. 2890 af K. Hannemann: 1. Lf7, Trusel 2. Sf5 eller Lg8. 1. —, La7, 2. Lg8. 1. —, Ld6, 2. Sf5. 1. —, g6 eller h6, 2. De5†. Seks rene Matter. Mange Løbere overser, at D. ikke kan gøre stille Træk p. G. a. e4†.

Nr. 2891 af H. V. Tuxen: 1. Ld3, T×L, 2. Lh4. 1. —, S×L, 2. Kc4. 1. —, Te4, Se4, 2. Le4. 1. —, Td6, 2. Sf7†. Træfpunkt i Forbindelse med Selvblokade. (R.P.). Desværre Biløsning 1. L×T, truer 2. Sf7†.

Nr. 2892 af K. A. K. Larsen: 1. Le5, Trusel 2. Td4†. 1. —, Lb6, 2. Sc3†. 1. —, Sf3, 2. Te2†. 1. —, Sf5, 2. c5. Sort hindrer sig selv i at give Skak, tripleret. Sammenlign Nr. 2836 af Palkoska, hvor Ideen kun er dubleret. Sg5 er tilføjet for at hindre Dual efter Sf3, men desværre er der nu fundet en yderligere Dual 1. —, Lb6, 2. Db4, som dog let hindres ved at flytte La5 til d8 og tilføje sort Ba5. Forfatteren har dog ogsaa foretaget hosstaaende udmærkede Omarbejdelse.

Nr. 2893 af J. V. Lind: 1. Ld1, d3, 2. De5†. En overraskende pæn Mat. (T.S.)

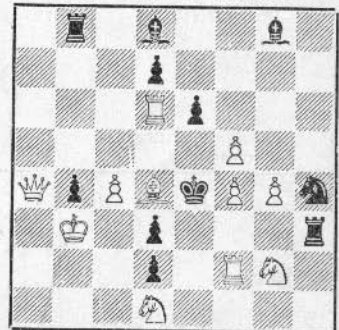
Nr. 2894 af J. Drnek: 1. Ta4, Trusel 2. Tg8†. 1. —, Sg5, 2. Le2†. 1. —, Kg5, 2. Lh3. 1. —, Kg3, f3, Bf5, 2. Dh3†. En af de prægtigste Opgaver, jeg længe har set, hvor begge Springere er bundne i 2 Varianter. (Red.)

Nr. 2895 af O. G. Lauritzen: 1. Kc2, Trusel 2. Da3. 1. —, Tg7, Sg5. 1. —, c6, 2. Dd3. En vanskelig og smuk Opgave. (Red.) En Opgave, man husker og glædes ved. (R.P.)

Nr. 2896 af G. F. Anderson: 1. Td2, Tb3, 2. Db2, Tb2, 3. 0-0-0. 1. —, d2†, 2. Kd2†. 1. —, ~, 2. T slaas. Forførelse 1. Dd2, Tb3, 2. Da2, som kun strander paa 1. —, Tb2. For at lette Løserne er Opgaven stillet ved Siden af den næste, som har sort Rokade som Idé. (Red.) Saa sku' da ogsaa P.....!

Tillader De, jeg rokker? (J.P.J., Kbhvn.)

Nr. 2892, Korrektur.



Mat i 3 Træk.

Nr. 2897 af B. Giøbel: Man maa hindre Sorts Rokade, altsaa 1. Tg2, 2. Ta3. Ikke 1. Ta3 eller 1. Td12. Denne Idé, at hindre sort Rokade ved at angribe f8 eller g8, er mærkværdigvis ikke tidligere fremstillet. (Red.)

Nu tror jeg, ta' mig Tusind —
at Sort har lært Fidusen! (J.P.J.,Kbhvn.)

Nr. 2898 af C. Eckhardt: 1. Da8, Lf3 (ellers 2. De8, 3. De4†. 1. —, Dc1, 2. De8, Dc4†, 3. Sc4), 2. De8, Le2†, 3. Tf6†, 4. De5†, 5. Ke4†. Sort uskadeliggør Træpunktet e4, en meget vanskelig Opgave.

Nr. 2899 af V. Halberstadt: 1. Ke4, Kg5, 2. Ke5, Kh6, 3. c4, Kg7, 4. c5 (ikke Ke6), Kf7, 5. Kd6, Ke8, 6. Kc7, g5, 7. Kb7, g4, 8. c6. Eller 1. —, g5, 2. c4, g4, 3. c5, g3, 4. Kf3, Kh3, 5. c6, g2, 6. c7, g1(D), 7. c8(D)†, K~, 8. Dh8†; paa lignende Maade vinde, hvis der i første Variant spilles 2. —, Kh4, 3. c4 g5, 4. c5, g4, 5. Kf4, g3, 6. Kf3. Hvis der i første Variant spilles 3. —, g5, saa 4. c5 og den sorte D. erobres ved Dh8†. Et overraskende stort Indhold i en saa simpel Stilling.

Nr. 2900 af H. Keidanz: Første Træk er 1. Dc1, og saa godt som ingen Løser anfører andet end Varianten 1. Dc1, Da5†, 2. Kb2, Dc3†, 3. Ka2, Lb3†, 4. Kb1, La2†, 5. Ka2, Dc1 Pat. Paa 2. Da3 vinder Sort ved Lb3†, 3. Kb1 (3. Kb2, Dc3† o.s.v.), Df5†, 4. Ka1, Df1†, 5. Kb2, De2†, 6. Ka1, De1†, 7. Kb2, Dc3†, 8. Kb1, Lc2†, 9. Ka2, Lb1†. Foruden 1. —, Da5† har Sort Trækket 1. —, Df2, hvorpaa følger 2. Ka1 (truer 3. Dc2†), Dd4†, 3. Ka2, Df2, 4. Ka1 Remis, hvorimod 2. Kb2 giver Gevinst for Sort ved 2. —, Kd3, 3. Ka3, Da7†, 4. Kb2, Db6†, 5. Ka2 (5. Ka1, Da5†), Db3†, 6. Ka1, Dc3†, 7. Db2 (7. Ka2, Lb3†), Da5†, 8. Da2, De1†, 9. Kb2, Dc3† og paa 3. Dg5 eller andet ses Sort ogsaa let at vinde. Tilbage staar at vise, at Sort vinder efter 1. Db2, nemlig ved Lb3†, 2. Kb1, Dd3†, 3. Ka1, Dd1†, 4. Db1, Dd4†, 5. Db2, Dg1†, 6. Db1, Da7†, 7. Kb2, Dd4†, 8. Ka3, Dc5†, 9. Kb2, De5†, 10. Ka3, Da5†, 11. Kb2, Dc3†, her kan dog ogsaa anvendes Metoden i vor anden Variant 1. Dc1, Da5†, 2. Da3, Lb3† o.s.v

Løserturneringen.

Som Løserpræmier har Hr. R. Prytz og Hr. A. Uttenthal modtaget Problembøger.

Løsero: E. Hofmann (90—97, 99, 00) 471. J. P. Jensen (København) (alle)(I) 429. E. Mortensen (90—95, 97, 99, 00) (I) 415. Harry Olsen (89—95, 97, 99, 00) (I) 387. H. Hannemann (90—94, 96, 97, 99, 00) (I) 324. P. Pedersen (90, 93—95, 97, 99) 296. J. P. Jensen (Sparkær) (90, 93, 95, 99) 284. Carl Hansen (91—97, 00) 279. Villh. Hansen 244. H. Harfot (90, 92—95, 99, 00) 206. T. Siim (89, 90, 93, 94, 96—00) 201. V. Nielsen (90, 93, 94, 96—00) 198. Johannes Pedersen (90—95, 97, 99, 00) (I) 178. K. Jakobsen 176. Iver Pedersen (93—98) (I) 172. P. Korning (92—97, 99) 167. J. V. Lind (93) 163. A. M. Poulsen (I) 161. P. H. Tørngren 132. J. P. Pedersen (89—98, 00, Bil. til 91) (I) 128. Hartvig Nielsen (alle) 116. H. Wandall (90, 92—97, 99) 103. S. Knudsen (90—95, 97, 99) (I) 67. O. Reeh 66. R. Prytz (90—00) (I) 63. O. G. Lauritzen (I) 59. A. Borgen (91—95, 99) (I) 54. G. Poulsen 53. A. Uttenthal (I) 22.

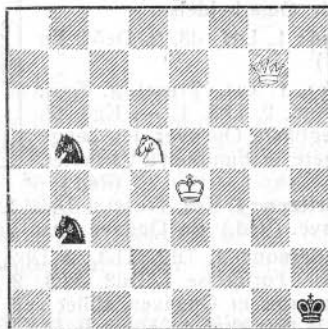
O p g a v e r .

2913. K. A. K. Larsen.
(Orig.)



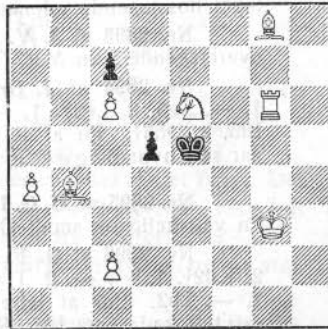
Mat i 2 Træk.

2914. K. Hannemann.
(Orig.)



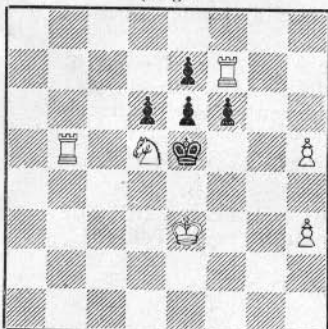
Mat i 3 Træk.

2915. J. P. Pedersen (Brande).
(Orig.)



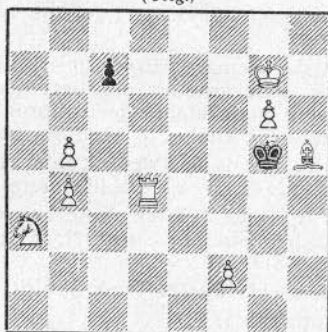
Mat i 3 Træk.

2916. Hartvig Nielsen (Viby).
(Orig.)



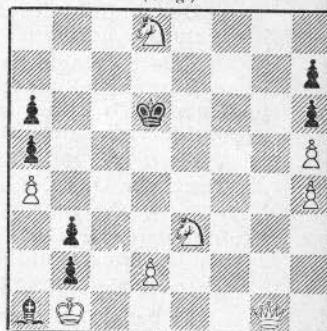
Mat i 3 Træk.

2917. P. Rasch Nielsen.
(Orig.)



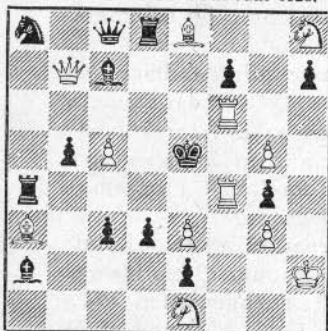
Mat i 4 Træk.

2918. R. Knudsen.
(Orig.)



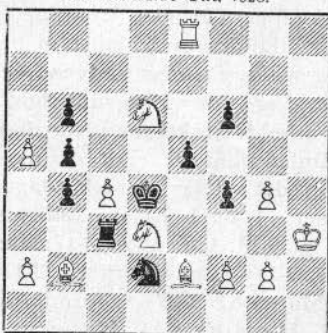
Mat i 4 Træk.

2919. K. S. Howard.
British Ch. Mag. Juli 1926.
Version: Amer. Ch. Bull. Juni 1928.



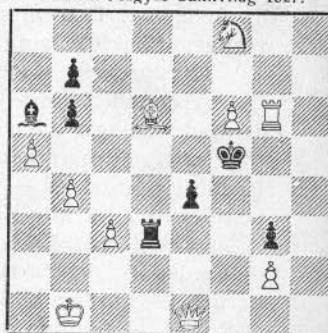
Mat i 3 Træk.

2920. N. Petrovic.
Die Schwalbe Okt. 1928.



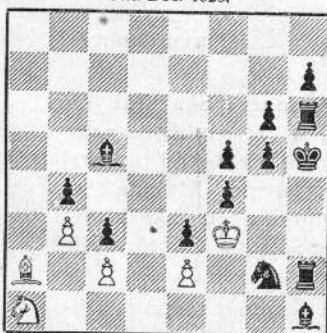
Mat i 3 Træk.

2921. J. Szekely.
I-II. Pr. Magyar Sakkvilag 1927.



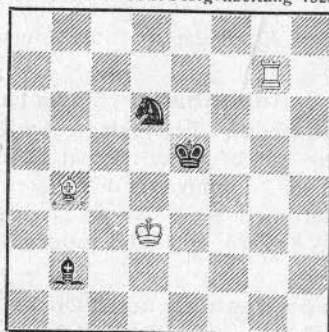
Mat i 3 Træk.

2922. C. Gavrilov.
Tijdschrift v. d. Nederl. Schaakbond
Okt.-Dec. 1928.



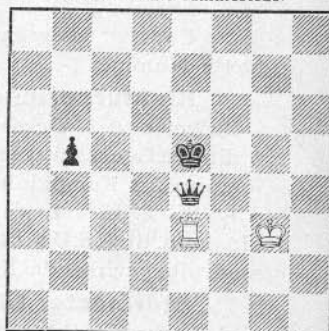
Sort begynder og hjælper Hvid
at gøre Mat i 18 Træk.
(I Løserturneringen 4 Points).

2923. J. Gunst.
2.-3. Pr. Mähr.-Östr. Morgenzeitung 1928.



Hvid vinder.

2924. H. Cohn.
Hædr. Omtale sammesteds.



Hvid gør Remis.

Rettelser til Januar Hæftet.

Der indløb desværre nogle Trykfejl i forrige Nummer af Bladet, fordi et Korrekturark bortkom.

Side 5. Nogle teoretiske Bemærkninger. . . . I Linie 9 fra oven (Overskrifterne fra regnede) staar der: eller mener sig berettiget dertil. Der skulde staa *nødt* dertil. To Linier længere nede staar: det rationelle og rentable Modangreb — skulde være: det rationelle og risikable Modangreb.

Parti Nr. 1005. Side 6. Hvids 6. Træk skulde være Se2—c3. Side 7. Sorts 28. Træk var Dg3×e3†. Hvids 31. Træk skulde være Dd1—e2.

Parti Nr. 1006. Side 7. Hvids 2. Træk skulde være Sb1—c3. 11. . . . Dd1—d2 skulde være 11. Dd1—d2, . . . Side 8. Sorts 11. Træk skulde være Td8×d4!! Hvids 12. Træk skulde være Sf3×d4.

Parti Nr. 1007. Side 9. Hvids 22. Træk skulde være De2—c4†.

Vi beder Læserne undskyldte.

Meddelelser.

Dansk Skak Unions Enkeltmandsturnering 1929. Der har i mange Aar været stærk Misfornøjelse med, at D. S. U.s Enkeltmandsturnering afholdes St. Bededag. Den altfor knappe Tid gav et altfor forceret Spil, og Danmarks vigtigste Skakturnering bør afholdes under absolut betryggende Former.

Bestyrelsen søgte og fik derfor den nødvendige Lovændring vedtaget paa Delegeretmødet sidste Aar, og Forretningsudvalget har i Overensstemmelse dermed vedtaget i Aar at afholde Enkeltmandsturneringen og Delegeretmødet i *Paasken*. Turneringen finder som bekendt denne Gang Sted i København. Partiernes Antal er — som det vil ses af nedenstaaende foreløbige Program — udvidet til 7 for alle Klasser. 1. og 2. Klasse spiller saaledes:

Torsdag d. 28. Marts Kl. 9-13: 1. Runde, 15-17: Hængepartier, 19-23: 2. Runde. — Fredag d. 29. Marts Kl. 9-11: Hængepartier, 13-17: 3. Runde, 19-23: Hængepartier. — Lørdag d. 30. Marts Kl. 9-13: 4. Runde, 16-17: Hængepartier, 19-23: 5. Runde. — Søndag d. 31. Marts Kl. 9-11: Hængepartier, 13-17: 6. Runde, 19-23: Hængepartier. — Mandag d. 1. April Kl. 9: 7. Runde.

Mesterklassen begynder Onsdag d. 27. og er — af Hensyn til Berliner-Matchen — fri Fredag, men spiller iøvrigt efter ovenstaaende Program.

Delegeretmøde Søndag Kl. 20.

Fællesmaaltid og Præmieuddeling Mandag Kl. 14.

Endeligt Program med Angivelse af Indmeldelse o. s. v. vil fremkomme i næste Nummer.

Klubturneringen i København. Studenterforeningens Skakklub har i Skrivelse af 3. December meddelt Bestyrelsen for K. S. U., at Klubbens ekstraordinære Generalforsamling har besluttet ikke at stille noget Hold mod Industriforeningens Kampklub til de i indeværende Saison forestaaende Klubmatcher.

K. S. U. har derefter meddelt S. S., at Studenterforeningens Skakklub i Henhold til K.S.U.s Love § 8 er udelukket fra indeværende Saisons Klubturnering med tilbagevirkende Kraft.

Stormester Nimzowitsch har udtalt Ønsket om — under samme Spille-regler som Capablanca havde — at spille Simultan med Uhr mod 10 af Københavns stærkeste Spillere.

»Industriforeningens Kampklub« har paataget sig at arrangere denne Kamp, som finder Sted i Industriforeningens store Foredragssal, Vester Boulevard 18, Søndag d. 3. Febr. Kl. 1 præcis, Entréen er 1 Kr. Demonstrationsbrætter vil forefindes.

Følgende Spillere er indbudt: *Norman-Hansen og Gemzøe (S. S.), Skifter (I.S.), Leon Jørgensen (A.S.), Giersing (K.S.), Eigil Hansen (B.S.), Erik Andersen, Ruben, Desler og Cruusberg (I.K.)*.

Der vil blive sørget for rigelig Plads, saa alle Tilskuere kan følge Spillet.

Bymatch København—Berlin. I Begyndelsen af December tog Bestyrelsen for *Københavns Skak Union* Initiativet til at faa arrangeret en Bymatch København—Berlin og indbød *Berliner Schachverband*, som straks erklærede sig interesseret, hvis Matchen kunde spilles i Paasken og København yde et større Bidrag til Berlins Omkostninger. Samtidig foreslog Berlin at benytte Lejligheden til en Triangel-Match: København-Berlin-Stockholm. Denne interessante Mulighed strandede paa, at Stockholm ikke kunde møde.

Den højst interessante og spændende Tvekamp mellem København og Berlin finder Sted Langfredag Kl. 10—2 og 4—6 i Industriforeningens Foredragssal. 10 Spillere fra hver Nation møder. Om de nærmere Spilleregler forhandles endnu.

Arrangør og Turneringsleder bliver K.S.U.s Næstformand Hr. *Ove Rützou*.

Kredskampen for Viborg Amt afholdtes i Skive den 2. December 1928. I Kampen deltog: Jebjerg med 5 Spillere, Skive med 5 og Viborg med 8 Spillere. Resultat; Viborg: 6 vundne, 5 Remis, 4 tabte, Kvotient 0,56, Jebjerg: 4 vundne, 2 Remis, 4 tabte. Kvotient 0,50. Skive: 2 vundne, 4 Remis, 3 tabte, Kvotient 0,40.

Svendborg Amt. Ved Amtsturneringen 25. November i Christiansminde blev Resultatet, at Jordløse vandt Amtsmesterskabet og skal derefter repræsentere Amtet i Hovedkredskampen.

I det forud for Kampen afholdte Møde blev Bankdirektør Christiansen valgt til Amtskredsformand i Stedet for Mejeriejer Fick, der ikke ønskede at fortsætte.

Alle Amtets 10 Klubber havde givet Møde, og Spillelisten ser saaledes ud: 1. Jordløse 9 Partier af 12 = Kvotient 75. 2. Højrup 6½ Partier af 10 = Kvotient 65. 3. Faaborg 6 Partier af 10 = Kvotient 60. 4. Nyborg 8 Partier af 14 = Kvotient 57,1. 5. Vejle-Allested 5½ Partier af 10 = Kvotient 55. 6. Svendborg 6½ Partier af 12 = Kvotient 54,2. 7. Rudkøbing 4½ Partier af 10 = Kvotient 45. 8. Thurø 3 Partier af 10 = Kvotient 30. 9 og 10. Espe og Ringe hver 2½ Partier af 10 = Kvotient 25. Til næste Aars Mødested valgtes Svendborg.

Mellem Partierne fandt Middagen Sted, hvori Flertallet af Deltagerne deltog. Her blev talt af Unionsformanden, Direktør Nielsen, Sønderborg, og flere andre.

Svendborg Skakklub afholdt den 4. December sin aarlige Generalforsamling i Borgerforeningen.

Det vedtoges at paabegynde Klubturneringen straks efter Nytaar.

Efter at forskellige Forhold var drøftet, foretoges Valg til Bestyrelsen. Mejeriejer Fick genvalgtes som Formand og Bogholder Christensen som Kasserer, medens Lærer Hansen, Aabyskov Skole, nyvalgtes.

Nye Medlemmer. Fra 1. Januar er i D.S.U. indmeldt Oure Vejstrup Skakklub, III. Hovedkreds, med 7 Medlemmer, Formand Gæstgiver I. Rasmussen. Skanderborg Skakklub, V. Hovedkreds, med 9 Medlemmer. Velkommen!

SKAKBLADET, udgivet af Dansk Skak Union, udgaar hver Maaned. Abonnement kan tegnes paa Bladets Ekspedition samt paa Postkontorerne i Danmark, Norge og Sverige à Kr. 5,00 pr. Aar, øvrige Udland Kr. 6,00 pr. Aar. Enkelte Numre faaes i Kioskerne à Kr. 0,50.

Redaktion: Beregnerassistent I. E. W. Gemzøe (ansvarlig), Jernbanegade 5. København V.
 cand. mag. V. Røpke, Joakim Larsensvej 2, København F.
 Kommune lærer O. L. E. Pedersen, Kong Oscarsgade 9, København Str., Tlf. Ryvang 672 y.
 Skakbladets Expedition: Kong Oscarsgade 9, København Str., Tlf. Ryvang 672 y.

Afliveret til Postvæsenet d. 1 Februar 1929

A. Backhausens Bogtrykkeri, Horsens.

Dansk Skak Union.

Formand: Direktør G. A. K. Nielsen, Sønderborg.

Kasserer: Kommunalærer O. L. E. Pedersen, Kong Oscarsgade 9, København.
Postkonto 3942.

1. Hovedkreds. Formand: Revisor Chr. Lauridsen, Nr. Farimagsgade 55, København K.
Kasserer og Sekretær: Svend V. Olsen.

Forening	Mødested	Mødedag	Medl.	Formand
Arb. Skakforening	Griffenfeldtsgade 7.	O. & L.	71	C. Thomas
Arb. Læseselskabs Skakklub	Arb. Læseselskab	Ti. & To.	32	Knud Nielsen
Bankernes Skakklub	H. & Kf.	Ti.	54	O. Juulsen
Brønshøj Skakforening	Brønshøj Kro	Ti.	31	Sv. V. Olsen
Frederiksberg Skakf.	Kalé Taarborg, Allegade 18	To.	42	P. Larsen
Gentofte Skakforening	Charlottenlund Palmehave	Ti.	24	Prokurist Martin Skou
Handels- & Kontoristf. Skakf.	H. & Kf.	M.	41	Direktør C. Nielsen
Holte Skakklub	Hotel Ny-Holte	M.	20	L. R. Sagf. Henning Pedersen
Industrif.s Skakklub	Industriforeningen	M. & O.	82	Overretssagi. Just-Lund
Industrif.s Kampklub	do.	Ti. & To.	54	O. Rützou
Københavns Skakf.	Officiantforeningen	F.	63	Overretssagfører Giersing
Skakklubben af 1927	J. E. Ohlensgade 19		9	Grosserer H. Abel
"Skakto"	K.F.U.M., Valdemarsg. 15	Ti.	13	J. P. Christensen
Studentersk. Skakklub	Studenteforeningen	Ti.	67	J. O. Pedersen
Østerbros Skakforening	"Vibensgaard", Strandvej 2	Ti.	25	Revisor Chr. Lauridsen

2. Hovedkreds. Formand: Skomagermester C. Hansen, Roskilde.

Kasserer: Faktor Frandsen, Næstved.

Sekretær: Plantørf. Formand Chr. Stuhr, Roskilde.

Københavns Amt. Formand: C. Hansen, Roskilde.

Birkerød			14	Lærer Søndergaard
Roskilde	Højskolehjemmet	Ti.	18	Bankass. Jensen, Hvalsø
" Arb. Skakklub	Fjordvilla	M.	17	C. Hansen

Frederiksborg Amt. Formand: Adjunkt Fr. Weilbach, Snekkersten.

Frederikssund	Hotel Dannebrog	F.	16	Manufakturhandler Jøns
Frederiksværk	Ungdomshjemmet	To.	17	Kæmner Chr. Brandt
Hellebæk	Strandhotellet	Ti.	12	Snedker John Jørgensen
Helsingør Skakklub	Haandværkerforen.	Ti.	22	P. Petersen
do. Industrif.s do.	Industriforeningen	O.	15	Adjunkt Fr. Weilbach
Hillerød	Missionshotellet	Ti.	16	Redaktør L. Hansen
Hundested	K.F.U.M.	M.	16	Barbermester P. Simonsen
Hørsholm	Hørsholm Hotel	M.	11	Gartner C. Nielsen

Holbæk Amt. Formand: Bogholder Johs Henriksen.

Holbæk	Hotel Isefjord	M. & To.	14	Bogholder Henriksen
Kalundborg	Grand Hotel	M.	23	Lærer F. L. Klitbæk

Sorø Amt. Formand: Lærer D. Islev, Skelskør.

Korsør	Klubhotellet	Ti.	17	Malermester J. Nielsen
Ringsted	Afholdshjemmet	To.	15	Gartner Mandrup Poulsen
Skelskør	Privat	L.	8	Lærer D. Islev
Slagelse	Landmandshotellet	O.	30	Lærer L. Jensen
Sorø	Hotel Klubben	S. Form.	17	Lektor V. Thoresen
"	" Postgaarden	To.		

Præstø Amt. Formand: Faktor V. Frandsen, Næstved.

Fakse			9	Skolebestyrer Boe-Bojesen
Haslev	Jernbanehotellet	M.	22	Kriminalbetjent Jensen
Næstved	Hotel Vinhuset	M.	40	Faktor V. Frandsen
Viemose			11	Smedemester Petersen
Vordingborg	Hotel Valdemar	To.	38	Købmand J. Jacobsen

Maribo Amt. Formand: Hj. Nicolajsen, Nakskov.

Femø	Gæstgivergaarden	O.	13	Gæstgiver M. Ploug
Maribo	Hotel „Maribo“	M.	10	Mejeribestyrer Benzen
Nakskov, Arb. Skakkl.	Forsamlingsbygn.	Ti. & F.	22	Tømmer Hj. Nicolajsen
Nykøbing F.	Jernbanehotellet	To.	27	Lærer N. Sørensen

3. Hovedkreds. Formand: Sagfører Karl Flemin, Odense.

Kasserer: Bankkasserer R. P. Andersen, Odense.

Sekretær: Bankdirektør A. Christiansen, Faaborg.

Odense Amt. Formand: Barberm. V. Andersen, Odense.

Assens	Marcussens Hotel	T.	18	Malermester I. Nielsen
Bellinge	Privat	O.	8	Lærer H. M. Hansen
Gelsted			10	Trafikass. L. Skyum Olsen
Middelfart	Landmandshotellet	M.	21	Bogholder Friser
Odense, Skakkl. af 1917	Industripalæet	M. & O.	38	Sagfører Karl Flemin
„Læseforeningens Skakafd.	Fyens Stifts Læseforening	M. & T.		Havearkitekt P. Wad.
Strib			15	I. P. I. Andersen
Tommerup	Privat	O.	13	Forpagter A. Hjorth

Svendborg Amt. Formand: Bankdirektør A. Christiansen, Faaborg.

Espe			9	Johs. Hansen
Faaborg	Rasmussens Hotel	F.	18	Bankdirekt. A. Christiansen
Højrup			9	Isenkræmmer P. Hundsdaahl
Jordløse	Afholdshotellet	O.	10	Smedemester L. Petersen
Nyborg	Hotel Royal	Ti.	22	Godsexpeditør M. Sørensen
Rudkøbing	Ørstedes Pavillonen	Ti.	16	Driftsbestyrer A. Bülow
Ringe	Højskolehotellet	To.	10	Fabrikant P. Herborg
Svendborg	Borgerforeningen	Ti.	10	Mejeriejer Fick
Thurø			5	Lærer Henningsen
Vejle-Allested			16	Købmand Storm
Oure Vejstrup			7	Gæstgiver I. Rasmussen

4. Hovedkreds. Formand: Telegrafmester V. Backhausen, Tinglev.

Kasserer: Assistent C. V. Mikkelsen, Tønder.

Sønderborg Amt. Formand: Direktør G. A. K. Nielsen, Sønderborg.

Sønderborg	Hotel „Strand“	F.	26	Direktør G. A. K. Nielsen
------------	----------------	----	----	---------------------------

Tønder Amt. Formand: Telegrafmester V. Backhausen, Tinglev.

Løgumkloster	Hotel Royal	F.	6	Frode Hansen
Tinglev	„Tinglevhus“	O.	13	Telegrafm. V. Backhausen
Tønder	„Tonhalle“	To.	10	Trafikass. C. V. Mikkelsen

Aabenraa Amt. Formand: Baneingeniør O. Papsøe, Aabenraa.

Aabenraa	Grand Hotel	F.	27	Baneingeniør Papsøe
Graasten	Kurhotellet	M.	24	Trafikass. L. Rieck
Padborg	Restaurationen	O.	9	Restauratør Lassen

5. Hovedkreds. Formand: Brygmester O. Holm, Horsens.

fung. Kasserer: Bogtrykker Backhausen, Horsens.

(Alle Indbetalinger til: Postkonto Nr. 13928, Dansk Skak Unions 5. Hovedkreds. Horsens).

Ribe Amt. Formand: Stationsbud Aage Jessen, Esbjerg.

Bramminge	Hotel Kikkenborg	F.	14	Forretningsf. H. W. Schmidt
Esbjerg Arb. Skakklub	Alholdshotellet, Skoleg. 27	O.	41	P. Sørensen
Esbjerg Skakforening	Hotel Spangsberg	M.	56	Stationsbud Aage Jessen
Holsted	Privat	O.	9	Lucas Jørgensen
Vejen	Hansens Hotel		12	Vejassistent Dalsø

Ringkøbing Amt. Formand: Dommer Frederiksen, Lemvig.

Herning Skakforening	Højskolehjemmet	M. & To.	26	Bankdirektør Carl Nielsen
do. Skakkl. af 1926	Gregersens Hotel	Ti.	19	Adjunkt Marcussen
Holstebro	Haandv. & Industrif.	F.	42	Bogtrykker N. Johansen
Lemvig	Afholdshotellet	O.	23	Dommer Frederiksen
Ringkøbing			16	Trafikass. K. Jeppesen
Ulfborg	Gæstgivergaarden	Ti. & To.	11	Lærer Boddum
Vinderup			15	Malermester E. Jensen

Vejle Amt. Formand: Entreprenør Østergaard.

Brande	Hotet Brande	Ti.	14	Apotheker Chr. Winding
Fredericia Skakkl. af 1925	Afholdshotellet	M.	25	L. Klüver
Filskov	Forsamlingshuset	O.	7	Carl Hansen
Grejsdal	Hotellet	O.	27	H. D. Andersen
Kolding Skakforening	Højskolehj.	$\left\{ \begin{array}{l} 1/4-1/11: \\ 1/11-1/4: \end{array} \right.$ M. & O.	48	Ingeniør Clausager
Vejle Arb. Skakklub	N. I. O. G. T.	O.	27	Th. Nielsen
Vejle Skakklub	Haandværkerforen.	F.	25	E. Westergaard

Aarhus Amt. Formand: Brygmester Olaf Holm.

Aarhus Skakklub	Haandværkerforen.	Ti.	24	Red. Hemmer Hansen
„Aros“, Aarhus	Arb. Forsamlingsb.	To.	52	Henry Cortsen
Brødstrup			26	Lærer Hansen
Horsens	Jørgensens Hotel	M.	25	Brygmester Holm
„Skakkl. „Caissa“	Forsamlingsbyggn.	F.	19	N. V. Nielsen
Hovedgaard			10	Hotelejer Skaarup
Silkeborg	Hotel Silkeborg	M. & To.	21	Repræsentant Bräuner
Skanderborg			9	Revisor Jugel
Stilling	Afholdshotellet	To.	10	Købmand V. Nielsen

6. Hovedkreds. Formand: Sagfører A. Sidenius, Grenaa.

Kasserer: Agent S. U. Berg, Skive.

Viborg Amt. Formand: Agent S. U. Berg, Skive.

Jebjerg	Gæstgivergaarden	To.	15	Jens Svendsen
Skive Skakklub	Afholdshotellet	Ti. & F.	17	Agent S. U. Berg
Viborg	Hotel „Phoenix“	M.	30	Dommerfm. P. Vestergaard

Randers Amt. Formand: Sagfører Sidenius, Grenaa.

Ebeltoft	Jernbanehotellet	Ti. & F.	9	Kredslæge S. Bogason
Grenaa	Pavillonen	Ti.	13	Sagfører A. Sidenius
Hobro	Borgerforeningen	O.	18	Dommerfuldm. Mortensen
Kristrup	Forsamlingsbyggn.	Ti.	5	Arne K. Sørensen
Nimtofte	Afholdshotellet	M.	7	Prop. J. C. Christensen
Randers	Hotel Westend	O. & S.	36	H. Kallsbøl
„Arb. Skakklub	Alg. Afholdshotel		15	Fr. Handl
Vivild og Omegn	Privat	O.	5	Prop. Andersen, Vidtskue

7. Hovedkreds. Formand: I. G. Henriksen, Aalborg.

Kasserer: Lærer Kr. Halkjær, Højene pr. Hjørring.

Sekretær: Trafikassistent N. Bruun, Thisted.

Aalborg Amt. Formand: J. C. Henriksen, Aalborg.

Aalborg Skakforening	„Klubben“, Nytorv	Ti.	82	J. G. Henriksen
Aalborg Kampklub	Højskolehjemmet	O.	10	Skatteinsp. Th. Thomsen

Hjørring Amt. Formand: Lærer Kr. Halkjær, Højene pr. Hjørring.

Frederikshavn	Hotel Dania	M.	20	H. Rye
Hirtshals	Hjemmebageriet	O.	10	Uddeler O. Thomsen
Hjørring	Kyppers Hotel	To.	27	Lærer Kr. Halkjær
Lønstrup	Ny Afholdshotel	M.	7	Murerm. E. Emanuelsen
Pandrup	Privat	Ti.	6	Købmand P. F. Pedersen
Østervraa	Afholdshotellet	To.	10	Lærer Alfred Jensen

Thisted Amt. Formand: Trafikassistent N. Bruun, Thisted.

Thisted	Hotel Royal	M.	21	Trafikassistent N. Bruun
---------	-------------	----	----	--------------------------