

292 Park. Nr.: 874-875-876-877

SKAKBLADET

Medlemsblad for Dansk Skakunion

23. Aargang

Februar 1927

Nr. 2

TUNGHØRE!

De originale
Akustik's Lomme- og Bordapparater, 14 Typer, er uden Bilyd, praktiske, anerkendte og dog billige. Sendes paa Prøve. Katalog paa Forlangende. Gratis Demonstration. Forefindes paa Apparatsamlingerne i København og Aarhus.

Eneforhandler:

V. Ingerslev & Co.,
Købmagergade 69. Tlf. 12416.

E. PARSHØJ

GULD SMED & SØLV SMED
ØSTERBROGADE 98 KØBENHAVN Ø.
TELF. ØBRO 5820

PRÆMIER JUBILÆUMSGAVER

Udført efter kunstneriske Tegninger

Afgang fra Kunstakademiet 1909 som
Billedhugger

Haandværker's Sølvmedaille for
Cicelering 1900 - E. PARSHØJ

Haandværker's Sølvmedaille for
Gravering 1910 Fru B. PARSHØJ

Kunstindustriel Prisopgave Sølv-
medaille 1904 - E. PARSHØJ

Skak- Litteratur

faas hos

Bluhmes Boghandel,
Købmagergade 38,
København.

KUNSTFAJANCE

(Københavns Fajancefabrik)

Glas - Porcelain
Køkken - Udstyr
M. J. Mortensen
Classensgade 50

Leverandør af Præmier til Dansk Skakunion

A. DESLER

Abonnement til Det kgl. Teater
Billetter hver Dag

Kompagnistræde 25, København K.
Telefon C. 14141

Grammofoner og Plader

Vaskeri!

Klorfri Vask!

Helga Gudmundsen,
Petersborgvej 2 (v. N. Frihuusngade 28),
København Ø. Telf. Øbro 928x.

Brug Aggerbecks Sæber.

Annoncer i „Skakbladet“.

Ordrer modtages fra Provinsen.

Overslag og Priser fremsendes.

Expedition: Kong Oscarsgade 9, København Str.

Mangler De Modspiller?

De behøver aldrig at mangle Studiemateriale. I vore ældre Aargange findes et righoldigt Udvalg af interessante og lærerige Partier, samt en Mængde Opgaver. Disse Aargange kan, saavidt Oplaget rækker, købes til en meget billig Pris.

Prisen er nedsat til Kr. 1,50
pr. komplet Aargang.

Vi har endnu komplet 7.-12.-14.-15.-18.-20. og 21. Aargang.

Af ukomplette Aargange sælges

20 forskellige Numre for Kroner 1,50

Numrene leveres saa vidt muligt fortløbende.
Enkelte Numre til Supplering 15 Øre pr. Stk.

Bemærk:

100 forskellige Numre for 5 Kroner.

Alt plus Porto.

Sendes mod Efterkrav.

SKAKBLADETS EKSPEDITION
Kong Oscarsgade 9
København Str.

Kort Oversigt over Skakspillet's Aabningsteori af *H. Krause*

Pris: 1 Kr. + Porto

Udgivet af Dansk Skak Union. — Sendes pr. Efterkrav ved Henvendelse
til »Skakbladet's Expedition, Kong Oscarsgade 9, København, Str.

SKAKBLADET

Medlemsblad for Dansk Skakunion

REDAKTION:

Artikler og Partier: S. Kinch Opgaver: K. Hannemann Meddelelser: O.L.E. Pedersen

MEDARBEJDERE:

O. H. Krause — A. Nimzowitsch — N. Høeg

23. Aargang

Februar 1927

Nr. 2

Capablancas Kampbetingelser.

Det hollandske Blad »Telegraaf« har fornylig offentliggjort de Betingelser, Capablanca i 1922 stillede for at indlade sig paa en Match om Verdensmesterskabet. Disse Betingelser blev straks akcepteret af Aljechin, Bogoljubow, Rubinstein og Professor Vidmar, derimod ikke af Dr. Lasker. Senere har Nimzowitch akcepteret de samme Betingelser.

Disse lyder i Oversættelse saaledes:

1. Kampen varer til en af Deltagerne har vundet 6 Partier. Remispartier medregnes ikke.
2. Der spilles 6 Dage hver Uge. Den daglige Spilletid er 5 Timer. Hver Spiller har Ret til i Løbet af Matchen at forlange 3 Fridage. Forlangende om en Fridag maa fremsættes overfor Matchens Leder mindst 1 Time inden Spilletidens Begyndelse.
3. Der skal gøres 40 Træk i $2\frac{1}{2}$ Time.
4. Afsluttes et Parti inden Spilletidens Udløb, paabegyndes et nyt Parti dog først næste Dag.
5. Deltagerne i Matchen vælger i Forening en Kampleder. Kan der ikke opnaas Enighed herom, har Verdensmesteren Ret til at anmode Bestyrelsen for de førende Skakforbund om at udpege Kamplederen.
6. Verdensmesteren er forpligtet til at forsvare sin Titel inden et Aar efter Modtagelsen af en Udfordring.
7. Verdensmesteren er dog ikke forpligtet til at forsvare sin Titel medmindre der er tilvejebragt et Præmiebeløb paa mindst 10,000 Doll., heri ikke medregnet Udgifter til Rejse og Ophold.
8. Af Præmiebeløbet tager Verdensmesteren forlods 20%, Resten deles med 60% til Sejerherren og 40% til den tabende.
9. Verdensmesteren har Ret til bestemme, hvilken Dag Kampen skal begynde og den daglige Spilletid (mellem Kl. 2 Eftm. og Kl. 1 Nat).
10. Foreligger der Tilbud fra flere Foreninger eller Organisationer er Verdensmesteren, hvis han ikke akcepterer det højeste, forpligtet til at meddele Kamplederen en tilfredsstillende Motivering herfor.
11. Modtager Verdensmesteren en Udfordring, er den udfordrende forpligtet til straks at deponere en Garantium paa 500 Doll.
12. Tre Maaneder før Kampens Begyndelse maa den udfordrende yderligere deponere 500 Dollars og Verdensmesteren deponerer samtidig en lignende Sum.

Endvidere deponerer den udfordrendes »Bagmænd« 3000 Doll. Er den resterende Del af Præmiebeløbet ikke tilvejebragt 24 Timer inden Kampens Begyndelse, faar begge Spillere deres Indsats tilbage, og Bagmændenes Indsats deles med 60 % til Verdensmesteren og 40 % til den udfordrende.

13. Er Verdensmesteren den Dag Matchen skal begynde alvorlig syg, har han Ret til at udsætte Kampen, dog højst i 40 Dage. Nærer »Bagmændene« eller Modstanderen begrundede Betæneligheder herved, finder Kampen ikke Sted, og Verdensmesteren beholder sin Titel.

Kan Verdensmesteren efter 40 Dages Forløb endnu ikke spille, mister han sin Titel, men faar sit Indskud tilbage.

Kan Verdensmesteren af andre Grunde end Sygdom ikke spille, saa bestemmer Kampløbet, om han skal miste Titel og Indskud.

14. Kampløbet træffer Afgørelse i alle Tilfælde, som falder udenfor foranstaaende Bestemmelser.

15. Kampløbet kan lade sig repræsentere af en Stedfortræder, men begge Spillere kan indanke dennes Afgørelser for Kampløbet. Kampen maa dog ikke i den Anledning afbrydes.

16. Hver Spiller vælger en Sekundant. Begge Spillere har Ret til at forlange, at der ikke i Spillelokalet opholder sig andre Tilskuere end Kampløbet og Sekundanterne. Den, der bringer Trækkene ud til Publikum maa assistere begge Spillere.

17. Begge Spillere noterer Partierne. Der spilles efter de engelske Spilleregler, dog med følgende Undtagelser:

a. Straffetræk med Kongen finder kun Anvendelse naar et umuligt Træk er gjort. b. Partiet kan til enhver Tid ved Overenskomst afsluttes som remis. c. Nedlægges Protest (for Eks. i Anledning af at Uhret menes at gaa forkert) og bliver Protesten ikke tagen tilfølg, saa trækkes den herved medgaaende Tid fra hans Spilletid, Tidsoverskridelse maa konstateres inden det 40. Træk er gjort.

18. Den Spiller, der vinder Verdensmesterskabet, er forpligtet til at forsvare sin Titel paa de samme Betingelser.

Nimzowitch i København.

Tirsdag den 18. Januar havde en Række københavnske Klubber indbudt deres Medlemmer til at overvære en Kamp mellem Hr. Nimzowitch og 8 af de stærkeste københavnske Spillere. Resultatet blev, at Nimzowitch vandt over Cruusberg, Desler og Monrad, tabte til Erik Andersen, Giersing og Eigil Hansen og spillede remis med Norman-Hansen og Verner Nielsen. Kampen blev spillet i Industriforeningens Foredragssal og fulgtes med stor Interesse af 150 Tilskuere. Navnlig Giersings Parti, som vi bringer nedenfor, holdt Tilskuernes Opmærksomhed fangen.

Den 21. Januar havde de samme Klubber engageret Hr. Nimzowitch til en Foredragsaften med efterfølgende Simultanspil. I Foredraget gav Nimzowitch en interessant Oversigt over Hovedpunkterne i »Mein System«, Resultatet af Simultanspillet blev $+ 17 - 3 = 10$.

Parti Nr. 874.

J. Giersing. A. Nimzowitsch.
(samtidig 8 Partier).

Hvid. Sort.
1. c2—c4 ✓ c7—c5 ✓
2. Sb1—c3 ✓ Sg8—f6 ✓
3. g2—g3 ✓ Sb8—c6 ✓
4. Lf1—g2 b7—b6
5. d2—d3 Lc8—b7
6. e2—e3

Hvid vil udvikle sin Springer over e2 og f4. Det havde dog rimeligvis været sundere at spille Sf3 og indtil videre lade e-Bonden staa paa Plads.

6. g7—g6
7. Sg1—e2 Dd8—c8
8. Se2—f4 Lf8—g7
9. a2—a3 Sc6—e5
10. Sf4—d5 Sf6×d5
11. Lg2×d5

Paa c4×d5 følger La6.

11. Lb7×d5
12. Sc3×d5 e7—e6
13. Sd5×c3 Dc8—c6
14. e3—c4 f7—f5
15. f2—f4 Sf6—g4
16. Dd1—c2 Lg7×c3
17. Dc2×c3 0—0

Paa 0—0—0 vilde være fulgt h2—h3 og Dc3—c2.

18. b2—b3 f5×e4
19. Lc1—b2 Sg4—f6
20. 0—0—0 d7—d5
21. c4×d5 e6×d5
22. d3×e4 d5×e4

Bedre, men ikke tilfredsstillende er d4, hvorpaa kunde følge 23. T×d4, c×d, D×c6, Tc8, Dc2 og Hvid beholder en Bonde mere. Efter Teksttrækket er Partiet redningsløst tabt for Sort.

23. g3—g4 c5—c4
24. Td1—d4

Stærkere end straks g5.

24. Ta8—c8
25. b3—b4 Dc6—c7
26. Th1—f1 Sf6×g4
27. Td4—d6

Herved vinder Hvid Springeren.

27. Sg4—f6
28. Tf1—d1 Tf8—f7
29. Td6×f6 Tf7×f6
30. Dc3×f6 c4—c3
31. Lb2—a1 a7—a5
32. Df6—e6† Kg8—h8
33. Kc1—c2 a5×b4
34. a3×b4 b6—b5
35. Td1—d5 Opgivet;

thi hvis Sort spiller Dc4 følger Td8†, T×d8, L×c3† og Hvid vinder let.

Den internationale Hold-Turnering i London.

Ifl. Meddelelse fra den engelske Komité har følgende 16 Lande anmeldt Deltagelse: Argentina, Østrig, Belgien, Techo-Slovakiet, Danmark, Finland, Frankrig, Tyskland, Holland, Ungarn, Italien, Spanien, Sverrig, Schweiz, Jugoslavien og England. Ifl. »Schachvärlden« skal ydeligere Norge, Rumænien og U. S. A. være anmeldt, men disse Lande er ikke optaget paa engelske Liste. Efter Programmet skal hvert Holdt spille en Kamp med hvert af de andre Hold, hvis dette fastholdes, vil det være nødvendigt, at der nogle af Dagene spilles 2 Kampe om Dagen. Det endelige Resultat af Turneringen afgøres ikke efter Antallet af vundne Kampe, men efter Antallet af vundne Points.

Samtidig med Hold-Turneringen afholdes der forskellige andre Turneringer i forskellige Klasser, deriblandt en Turnering for Damer. Programmet for disse Turneringer er dog endnu ikke udsendt.

Som tidligere meddelt, finder dette Skakstævne Sted i Dagene fra den 18. til den 30. Juli 1927. De tre sidste Dage, fra den 28. til den 30. Juli, afholdes Kongressen for Verdensskakforbundet, Fédération Internationale des Échecs.

Som man vil se, tegner dette Stævne til at blive det mest storslaaede Skakstævne, som nogensinde har været afholdt i Verden.

Parti Nr. 875.

Spillet i Turneringen i Meran 1926.

D. Przepiorka.

v. Patay.

- | | |
|------------|---------|
| Hvid. | Sort. |
| 1. e2-e4 ✓ | g7-g6 |
| 2. d2-d4 | d7-d6 ✓ |
| 3. Sg1-f3 | Lf8-g7 |
| 4. Lf1-d3 | e7-e6 |
| 5. 0-0 | Sg8-e7 |
| 6. Lc1-e3 | 0-0 |
| 7. Dd1-d2 | Tf8-e8 |
| 8. Le3-h6 | Lg7-h8 |
| 9. Sb1-c3 | Sb8-c6 |
| 10. Sc3-e2 | d6-d5? |

Bedre er e5; men selv i saa Fald har Hvid det bedste Spli.

- | | |
|------------|--------|
| 11. e4-e5! | Se7-f5 |
| 12. Lh6-f4 | f7-f6 |
| 13. c2-c3 | g6-g5 |

Udfordrer til det følgende Offer, men det var vanskeligt her at finde et godt Træk.

- | | |
|-------------|--------|
| 14. Sf3×g5 | f6×g5 |
| 15. Lf4×g5 | Dd8-d7 |
| 16. g2-g4 | h7-h6 |
| 17. g4×f5 | h6×g5 |
| 18. f5-f6 | Kg8-f7 |
| 19. Ld3-g6† | |

En elegant Afslutning.

- | | |
|-------------|--------|
| 19. | Kf7×g6 |
| 20. Dd2-d3† | Kg6-h6 |
| 21. Dd3-h3† | Kh6-g6 |
| 22. Se2-f4† | |

Det tredje Offer.

- | | |
|-------------|--------|
| 22. | g5×f4 |
| 23. Kg1-h1 | Lh8×f6 |
| 24. Tf1-g1† | Kg6-f7 |

Paa Lg5 faar Hvid Lejlighed til det fjerde Offer Tg1×g5†.

- | | |
|-------------|----------|
| 25. Dh3-h7† | Opgivet. |
|-------------|----------|

Parti Nr. 876.

Spillet i Mesterturneringen i Semmering 1926 og belønnet med 2. Skønhedspræmie. Budapesterforsvaret.

Dr. Tartakower. Dr. Tarrasch.

- | | |
|-----------|--------|
| Hvid. | Sort. |
| 1. d2-d4 | Sg8-f6 |
| 2. c2-c4 | e7-e5 |
| 3. d4×e5 | Sf6-g4 |
| 4. e2-e4 | Sg4×e5 |
| 5. Sb1-c3 | |

Almindeligere er her f2-f4.

- | | |
|-----------|---------|
| 5. | Lf8-b4 |
| 6. Sg1-f3 | Lb4×c3† |
| 7. b2×c3 | Dd8-e7 |
| 8. Lf1-e2 | 0-0 |
| 9. Sf3-d4 | d7-d6 |
| 10. 0-0 | Sb8-a7 |

For at lade den anden Springer faa Feltet c6.

- | | |
|------------|--------|
| 11. f2-f4 | Se5-c6 |
| 12. Tf1-e1 | |

Hvid ofrer e-Bonden for at faa Angreb.

- | | |
|-----|--------|
| 12. | Sc6×d4 |
|-----|--------|

Straks D×e4 gaar ikke an paa Grund af 13. Ld3.

- | | |
|------------|--------|
| 13. c3×d4 | De7×e4 |
| 14. Le2-f3 | De4-g6 |
| 15. Lc1-a3 | |

Hvid staar nu overlegent, og Sort har vanskeligt ved at finde paa noget.

- | | |
|------------|--------|
| 15. | Dg6-f6 |
| 16. Dd1-d2 | c7-c6 |
| 17. d4-d5 | c6-c5 |
| 18. La3-b2 | Df6-d8 |
| 19. Dd2-c3 | |

Sort gaar nu til Grunde paa et af Hvid kraftigt gennemført Rokadeangreb.

- | | |
|------------|--------|
| 19. | f7-f6 |
| 20. Te1-e3 | Lc8-d7 |
| 21. Ta1-e1 | |

Truer med Te7.

- | | |
|------------|--------|
| 21. | Tf8-f7 |
| 22. g2-g4! | Sa6-c7 |
| 23. g4-g5 | Sc7-e8 |

Paa 23. —, f×g følger 24. Lh5.

- | | |
|------------|--|
| 24. f4-f5! | |
|------------|--|

Truer med g6.

B822
Sum 9

Bairlage
48
Sum 3

24.		f6×g5	29.	Te3—f3	Sg8—h6
25.	Lf3—h5	Se8—f6	30.	De2—e6†	Kf7—f8
Hvis	Tf6 saa 26.	L×e8.	31.	Tf3×f5†	Sh6×f5
26.	Lh5×f7†	Kg8×f7	32.	De6×f5†	Kf8—g8
27.	Dc3—d2	Sf6—g8	33.	Df5—e6†	Kg8—h8
28.	Dd2—e2	Ld7×f5	34.	Te1—f1	Opgivet.

Den internationale Turnering i München. 1926.

Skakklubben i München har i Anledning af sit 90 Aars Jubilæum afholdt en mindre international Turnering. Resultatet blev 1. Przepiorka 4½, 2. Bogoljubow 3½, 3. Spielmann 3, 4. Sämisch 2½, 5. Gebhard 1 og 6. Schmitt ½.

Nedenfor bringer vi et Parti fra denne Turnering.

Parti Nr. 877. Siciliansk.

Spielmann. Gebhard.

Hvid. Sort.

- | | | |
|----|-------|-------|
| 1. | e2—e4 | c7—c5 |
| 2. | b2—b4 | c5×b4 |
| 3. | a2—a3 | b4×a3 |

Bedre er efter Rubinstein d5.

- | | | |
|----|--------|--------|
| 4. | Sb1×a3 | d7—d6 |
| 5. | Lf1—c4 | Sg8—f6 |
| 6. | Lc1—b2 | Sb8—c6 |

Paa Sf6×e4 følger naturligvis L×f7.

- | | | |
|-----|--------|--------|
| 7. | Dd1—e2 | e7—e6 |
| 8. | Sg1—f3 | Lf8—e7 |
| 9. | 0—0 | 0—0 |
| 10. | Sa4—b5 | Sf6—e8 |

Bedre var sandsynligvis a7—a6.

- | | | |
|-----|--------|--------|
| 11. | De2—e3 | a7—a6 |
| 12. | Sb5—d4 | Lc8—d7 |
| 13. | Sd4×c6 | Ld7×c6 |
| 14. | Sf3—d4 | Lc6—d7 |
| 15. | f2—f4 | |

Hvid har nu som Erstatning for den ofrede Bonde opnaaet en overlegen Stilling.

- | | | |
|-----|--|--------|
| 15. | | Ta8—c8 |
|-----|--|--------|

- | | | |
|-----|--------|--------|
| 16. | Lc4—b3 | Dd8—c7 |
|-----|--------|--------|

- | | | |
|-----|--------|--------|
| 17. | Kg1—h1 | Le7—f6 |
|-----|--------|--------|

- | | | |
|-----|--------|-------|
| 18. | Tal—e1 | e6—e5 |
|-----|--------|-------|

- | | | |
|-----|-------|--------|
| 19. | f4×e5 | d6×e5? |
|-----|-------|--------|

En Fejl, Sort maatte slaa med Løberen.

- | | | |
|-----|---------|---------|
| 20. | Sd4—f5! | Se8—d6? |
|-----|---------|---------|

- | | | |
|-----|--------|--------|
| 21. | Sf5×d6 | Dc7×d6 |
|-----|--------|--------|

- | | | |
|-----|---------|--------|
| 22. | Lb2—a3! | Dd6—c6 |
|-----|---------|--------|

Det var bedre at ofre Dronningen for to Løbere.

- | | |
|-----|----------|
| 23. | Lb3—d5!! |
|-----|----------|

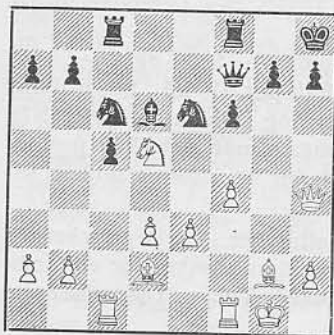
For at afskære Dronningen fra f6.

- | | | |
|-----|--|--------|
| 23. | | Dc6×c2 |
|-----|--|--------|

- | | | |
|-----|---------|-------|
| 24. | Tf1×f6! | g7×f6 |
|-----|---------|-------|

- | | | |
|-----|---------|--------|
| 25. | De3—g3† | Kg8—h8 |
|-----|---------|--------|

- | | | |
|-----|--------|----------|
| 26. | La3—e7 | Opgivet. |
|-----|--------|----------|



Partislutning.

Hosstaaende Stilling fremkom i et Parti, som blev spillet i Juli 1926 i Turneringen i Budapest mellem R. Réti (Hvid) og A. Havasi (Sort).

- | | | |
|-----|--------|--------|
| 25. | Tf1—f3 | Se6×f4 |
|-----|--------|--------|

En Fejlregning, som giver Hvid Anledning til en kraftig og virksomhedsfuld Afslutning.

- | | | | | | |
|-----|-------|--------|-----|--------|-------|
| 26. | e3×f4 | Df7×d5 | 31. | g5—g6! | f6—f5 |
|-----|-------|--------|-----|--------|-------|

- | | | | | | |
|-----|--------|--------|-----|--------|-------|
| 27. | Tf3—h3 | Dd5—g8 | 32. | Le4×c6 | b7×c6 |
|-----|--------|--------|-----|--------|-------|

- | | | | | | |
|-----|---------|-------|-----|--------|--------|
| 28. | Lg2—d5! | g7—g5 | 33. | Ld2—c3 | Ld6—e5 |
|-----|---------|-------|-----|--------|--------|

- | | | | | | |
|-----|-------|--------|-----|---------|--------|
| 29. | f4×g5 | Dg8—g7 | 34. | Dh4×h7† | Dg7×h7 |
|-----|-------|--------|-----|---------|--------|

- | | | | | | |
|-----|--------|--------|-----|---------|----------|
| 30. | Ld5—e4 | Tc8—c7 | 35. | Lc3×e5† | Opgivet. |
|-----|--------|--------|-----|---------|----------|

(Fra Rivertons Magazin).

Løsninger til Opgaverne i Decemhernumret.

Nr. 2580 af Knud Hannemann: 1. Sg7, K×g7, 2. f8T; 1. —, Kf6, 2. f8L. Ett utmärkt komplement till Prytz' artikel; den eleganta och lätta konstruktionen är häpnadsväckande, då man betänker temats svårigheter. — I hjälpmatt är temat åtskilliga gånger framställt. (P. H. T.) De 4 Forvandlinger af Bf7 fremkommer meget elegant. (R. P.) En klassisk Opgave, som glædede mig overordentlig. (V. R.)

Nr. 2581 af Zoltan Zilahi: 1. Sg8, Lg6; 2. Kg5, f×g8S. Hvis Sort kunde gøre et ligegyldigt Indledningstræk, var Opgaven løselig ved 1. —, Kf4, 2. Sg8, f×g8D. (Red.) Træktvang med Ændring fra Dronning til Springer. (R. P.) Ett bidrag till det Prytz'ska temat, men i hjälpproblem. (P. H. T.)

Nr. 2582 af Karl Nielsen: 1. T×g7, Trusel 2. La4 (Tg4). 1. —, Tg×g7, 2. La4. 1. —, Tb×g7, 2. Lc6. 1. —, Le6, 2. T×e6 (Tg4). 1. —, T×b4 (Tb5, Ld7), 2. T×g8. Den overflødige Trusel 2. Tg4 er en beklagelig Fejl i den ellers udmærkede Opgave. (Red.) 2 fortrinlige romerske Varianter. (R. P.) Frigørelsen paa g4 virker overraskende. (J. P. J.)

Nr. 2583 af Knud Hannemann: 1. Lh7, Ld7†, 2. S×d7. 1. —, Lb7†, 2. a×b7†. Sort kan ikke parere denne Løsning ved 1. —, Ld7†, 2. —, 0—0—0, da Rokadens Ulovlighed kan bevises. Af de sorte Bønder kan kun Bg6 være kommet fra h7, og Be6 er kommet fra f7 (ikke fra d7, da de sorte Bønder i saa Fald maatte havde slaaet mindst 7 hvide Brikker, medens der kun mangler 6). Heraf følger, at Lg8 maa være kommet til dette Felt *via* f7; men paa f7 har Løberen ved Skak tvunget sort Konge til at flytte. (Løberen kan ikke være en paa g8 forvandlet sort Bonde; thi da maatte de hvide Bønder have slaaet mindst 5 sorte Brikker, medens der kun mangler 4) — Hr. J. P. Jensen har konstrueret en Række syntetiske Partier, som fører til den givne Stilling og altsaa viser, at denne i det hele taget er mulig, (hvad vi jo har forudsat i ovenstaaende Analyse); vi gengiver det korteste af Partierne: 1. e4, d6, 2. b4, b5, 3. c4, Sd7, 4. Sf3, Tb8, 5. Sc3, Sc5, 6. Sd5, Sb3, 7. Sg5, Dd7, 8. Lb2, Dc6, 9. Lf6, Da6, 10. a4, b×a4, 11. Sb6, S×a1, 12. d4, Sb3, 13. b5, Sc5, 14. d×c5, Ta8, 15. Ke2, Tb8, 16. De1, Ta8, 17. Kd3, Tb8, 18. Kd4, Ta8, 19. Kd5, Tb8, 20. Kc6, Ta8, 21. b×a6, d5, 22. e5, Kd8, 23. Se6†, f×e6, 24. De4, g×f6, 25. Le2, Sh6, 26. Lh5, Sf7, 27. h4, Sg5, 28. g4, Sh3, 29. Lf7, Lh6, 30. h5, Ld2, 31. h6, Sg5, 32. f4, Tg8, 33. f×g5, Tg7, 34. h×g7, d×c4, 35. Th6, La5, 36. Tg6, h×g6, 37. Lg8, Ke8!

Nr. 2584 af C. E. Kemp: 1. c1S, Ke3, 2. S×b3, S×b3, 3. d1T, Sd2, 4. f1L. En smuk Fremstilling af 3 successive sorte Bondeforvandlinger. (Red.) Desværre biløselig ved 1. c1S, Ke3, 2. Kf1, K×d2, 3. Se2, S×c2, 4. Sg1. Biløsningen tillader en Del Trækombytninger. Forfatteren korrigerer Opgaven ved Tilføjelse af en sort Løber paa c3.

Nr. 2585 af A. Mari: 1. Sf5. Ændret Svar paa 1. —, Sc5† og 1. —, e6†, idet baade Satsmætter og Løsningsmætter er med half-pin. (V. R.) Ett briljant tema: halvlåsning med avtäcksschack och självavskärning i var. 1. —, e6. När härtill kommer mattförändring i bägge varianterna, måste man beteckna problemet som ett mästerverk, fast det icke lyckads författeren att utforma tanken till ett fullständigt dragpliktsproblem. (P. H. T.)

Nr. 2586 af B. G. Laws: 1. Td7. Tre modellmætter — icke mycket för vår tids smak! Nu fordras det sannerligen mera nervkitlande saker för ett första pris! (P. H. T.) En klassisk Fremstilling af det fortærskede Tema: Taarnoffer paa sort Konges Hjørnfelt. (Red.)

Nr. 2587 af O. Duras: 1. Lb7, Sf5, 2. Df6. 1. —, S~, 2. D×h5. 1. —, f6(5), 2. Dg8. 1. —, L×e7, 2. Da8. 1. —, h4, 2. D×h4. En original og fortræffelig Opgave. (N. B. L.) Ett intressant inledningsdrag ock några rätt tama varianter, (P. H. T.)

Nr. 2588 af A. Mari: 1. Dd6, Trusel 2. D×b4†. 1. —, e×d6, 2. L×f5†. 1. —, e×d5, 2. Td4†. 1. —, e×f4†, 2. S×f6†. 1. —, T×d5, 2. L×f5†. En Fremstilling af det saakaldte third-pin Tema; naar 2 af de sorte Bønder forlader e-Linien, bliver den tredje bundet og Matten herved muliggjort. Temaet er en Udvidelse af det fra Totrækkere velkendte half-pin Tema (se f. Eks. Nr. 2585), hvor to sorte Brikker er saaledes posterede, at den ene bindes, naar den anden flytter. (Red.)

Nr. 2589 af J. Pospisil: 1. Dd1, Trusel (Kf5), 2. Df3†, 1. —, Kd5, 2. Db3†. 1. —, Kd4 (Lf5), 2. Da4†. 1. —, Lg4(×g2), 2. D(×)g4†. En nydelig Matbilledopgave. (N. B. L.) 4-dobbelt Ekko. (V. R.) Två par ekomattställningar — en gammal bekant (P. H. T.)

Nr. 2590 af K. A. L. Kubbel: 1. f4, Trusel 2. S×a7†, 3. b4†. 1. —, Ta8, 2. b4. Lb8, 3. Tf5. 1. —, Lb8, 2. T×f8, 3. Tc8(†). 1. —, Kc5, 2. b4†. 1. —, Ld8, 2. T×d6†. Et nydeligt og godt skjult Hovedspil. (I. L. T.) 1. f4 holder Feltet e5, men spærrer ogsaa for Afdækkerskak fra Lc7. (V. R.) En meget smuk Fremstilling af Seebergers Skæringspunkt. (Red.)

Nr. 2591 af D. J. Densmore: 1. Lb3, Trusel 2. Tg5, 3. Tg4†. 1. —, Lf8, 2. Sd6, Th×d6, 3. Td5†. 2. —, Td×d6, 3. Sc6†. 1. —, Tb6, 2. Sd6, Tb×d6, 3. Td5†. 2. —, Td×d6, 3. Se6†. 1. —, Ta6, 2. Ta5, Trusel 3. Ta4†. 2. —, Td—d6, 3. Se6†. 2. —, T×d8, 3. c×d8D†. 1. —, Tg6, 2. Tg5, Trusel 3. Tg4†, 2. —, Td—d6, 3. Sc6†. 2. —, T×d8, 3. c×d8D†. 1. —, T×d8, 2. c×d8D†, Td6, 3. D×d6†. 1. —, Tf6 (Le5), 2. T(×)e5. 1. —, Td—d6, 2. Sc6†. En righoldig Samling Spærringer paa d6 mellem de to sorte Taarne. (Red.) Varianten 1. —, Tb6 kan desværre omgaas ved 2. Tg5, Trusel 3. Tg4†. 2. —, T×b3, 3. Sc6†.

Læsere: V. Røpke (alle) 221 P. »Elbo» (alle, undtagen 2588, Biløsning til 2584) 209 P. A. M. Poulsen (alle) 205 P. S. Hemme (alle, undtagen 2583 og 2591) 196 P. E. Mortensen (alle) 195 P. N. Christensen (alle, undtagen 2583) 189 P. Harry Olsen, (alle, undtagen 2582—83 og 2591) 184 P. N. B. Løw (alle, undtagen 2583—84 og 2591) 180 P. P. Hornelund (alle, undtagen 2583—84 og 2591) 176 P. J. P. Jensen (alle) 167 P. O. G. Lauritzen 165 P. Henry Pedersen 159 P. Henry Kortsen (alle, undtagen 2582—83 og 2591) 137 P. Vilhelm Hansen 125 P. R. Knudsen (2580—81, 2584—86, 2588—89) 119 P. S. Knudsen (alle, undtagen 2582—83 og 2588) 114 P. Knud Andrea 107 P. Johannes Pedersen (2581—82, 2585—87, 2589—90) 102 P. I. Lyhne Thøgersen (alle, undtagen 2591) 97 P. Chr. Andersen 72 P. Karl Nielsen 63 P. Johs. Høeg 58 P. Iver Pedersen (alle, undtagen 2587—88 og 2590—91) 58 P. A. Wils (alle, undtagen 2583—84 og 2591) 55 P. Julius Nielsen 54 P. J. P. Pedersen (2580, 2582, 2585—87) 54 P. E. Schachtschabel 40 P. H. Hannemann (alle, Dobbeltpil til 2591) 39 P. A. Uttenthal (2580—81, 2585—86, 2588—89) 38 P. R. Prytz (2580—82, 2584—85, 2589, 2591) 36 P. F. P. Dahlkild (alle, undtagen 2582, 2584—85 og 2591) 25 P. Johs. Hansen 25 P. H. L. L. Danelund 17 P. P. H. Tørngren (2580—81, 2585—87, 2589) 14 P.

Brevkasse: J. S.: Tak for Korrektionen. E. O.: Tak for Opgaven.

I **Chemnitzer Tageblatts** Turnering blev Resultatet: Totrækkere: Dr. A. Simay-Molnar 1. Pr., A. Ellerman 2. Pr., F. Simhovici 3. Pr., J. J. Rietveld 4. Pr. og C. Mansfield 5. Pr. Tretrækkere: Dr. C. Hartlaub 1. Pr., H. Weenink 2. Pr., Knud Hannemann 3. Pr., P. F. Blake 4. Pr., J. Scheel 5. Pr. og J. Hartong 6. Pr. Fir- og Flertrækkere: A. W. Mongredien 1. Pr., G. F. Anderson 2. Pr., Dr. M. Niemeijer 3. Pr., Dr. E. Zepler 4. Pr. og K. Hajek 5. Pr. Selvmatter i 2 og 3 Træk: E. Giese 1. Pr., Fr. Lindgren 2. Pr. og Ø. Nagy 3. Pr. Hædrende Omtale bl. a. *Johs. Nielsen*. Selvmatter i 4 og flere Træk: K. Traxler 1. Pr., K. Flatt 2. Pr., O. Nemo 3. Pr. og Dr. Zd. Mach 4. Pr. Hædrende Omtale bl. a. *P. Larsen*.

Prager Mustermesses 2. internationale Tretrækkerturnering er udskrevet. Hver Forfatter maa deltage med højst 2 Opgaver, hver Opgave paa 2 Diagrammer med Motto og Forfatterens Navn og Adresse i lukket Konvolut. Opgaverne skal inden 31. Marts 1927 sendes til: Redaktion der »Nova Praha«, Prag VII, Veletrzni trida, P. V. V. Dommere: *J. Møller* og *Dr. E. Palkoska*. Præmier: 800, 600, 400, 200 og 100 Kc.

L'Italia Scacchistica udskriver en international Totrækkerturnering. Opgaverne skal inden 31. Marts 1927 sendes til Signor *Alberto Mari*, Quarto del Mille, Genova, Italia. Præmier: 75 og 50 Lire.

Skakbladets 8. Opgaveturnering.

Skakbladet udskriver hermed sin 8. internationale Opgaveturnering for Tretrækkere. Hver Forfatter kan deltage med et ubegrænset Antal Opgaver, som skal være direkte Mat i 3 Træk uden særlige Betingelser. Opgaver, som indeholder forvandlede Bønder, eller hvis Løsning kræver retrograd Analyse, er udelukkede fra Turneringen.

Der udsættes 5 Præmier paa 75, 45, 25, 15 og 10 Kr. Hædrende Omtaler efter Dommernes Skøn. Endvidere udsættes 2 Specialpræmier à 15 Kr. for de bedste Fremstillinger af følgende 2 Temaer: I. Det fuldstændige sorte Tripleskæringspunkt (gensidig Spærring paa samme Felt mellem 3 sorte Brikker med Udnyttelse af alle 6 Spærringer [hver Spærring kan udnyttes enten som Liniespærring eller som Feltblokade]) og II. En Matbilledublering, hvor den ene Mat opstaar ved Afdækkerskak, den anden ved direkte Skak. Eks.: I. Knud Hannemann (1. Pr. Nederlandsk-indisk Skakforbunds Turnering 1925). Kg2, Tb6, c3, Ld1, g7, Sc1, Bb3, d4, f3, f4—Kd5, Lh4, Sa6, g8, Ba4, b5, b7, f7. Mat i 3 Træk. 1. Se2, Lf6, 2. Lc2. 1. —, Sf6, 2. Te3. 1. —, f6, 2. Tc8, og II. G. Heathcote (1. Pr. Liverpool Courier 1907). Kc7, De8, Th3, Lb1, f4, Sd3, Bb6, g2, g7—Kd4, Ta7, Lg1, Sd1, g6, Ba5, b2, b3, b7, d5, f5. Mat i 3 Træk. 1. Th4, Trusel 2. Ld2†, S×h4, 3. Da4†. 1. —, S×h4, 2. Le5†, Ke3, 3. Lc3†. Endelig har Hr. *Karl Nielsen*, Ribe, udsat 2 Specialpræmier (15 Kr. og en Skakbog) for de bedste Fremstillinger af delvis sort Indespærring. (Ved sort Indespærring forstaas en sort Spærring, som forhindrer vilkaarlige Træk med den afspærrede Brik. Ved den delvise Indespærring maa Brikkens Bevægelsesfrihed ikke helt ophæves; men de resterende Træk fremkalder da sekundære, skadelige Virkninger), Eks.: *J. Møller*

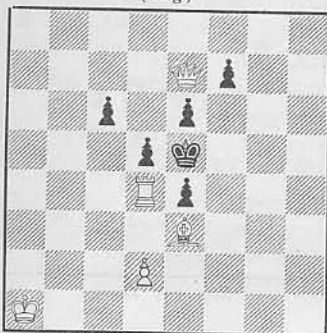
(Deutsches Wochenschach 1910). Kh6, Dd1, Td4, Sf8, h4, Bf2, f3—Ke5, Ta3, d5, Ld6, Sc7, Bc5, e7, Mat i 3 Træk. 1. Dd3, T×d3, 2. Tf4, Td5—d4, 3. Tf5♠, Disse Temaopgaver deltager i Hovedturneringen paa lige Fod med Turneringens øvrige Opgaver, men konkurrerer altsaa *tillige* om Specialpræmierne.

Som Dommere fungerer d'Hr. Dr. N. Høeg, Horsens, og Knud Hannemann, København.

Opgaverne skal sendes til Hr. cand. phil. I. O. Pedersen, Marstrandsvej 9, København Ø., og være ham i Hænde inden 1. August 1927. De skal være optegnede paa Diagram og forsynede med fuldstændig Løsning samt Forfatterens Navn og Adresse paa Bagsiden af Diagrammet; Motto er unødvendigt, da Dommene kun modtager Kopier af Opgaverne. Opgaverne bliver Skakbladets Ejendom og vil blive publicerede i dette Blad, forsaavidt de ikke viser sig ukorrekte eller paa anden Maade uskikkede for Publikation, og hver Deltager vil modtage et Eksemplar af Dommen samt af den Spalte, hvori hans Opgave fremkommer.

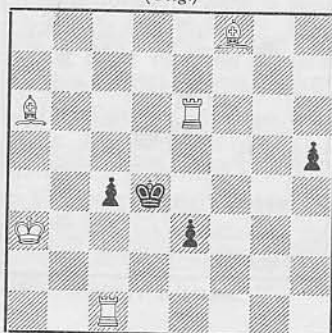
O p g a v e r .

2604. Einar Knudsen.
(Orig.)



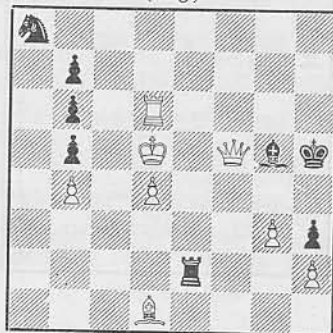
Mat i 3 Træk.

2605. Vald. Buhelt.
(Orig.)



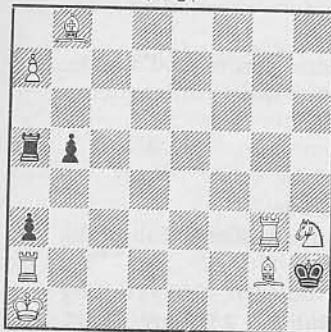
Mat i 3 Træk.

2606. P. H. Törngren.
(Orig.)



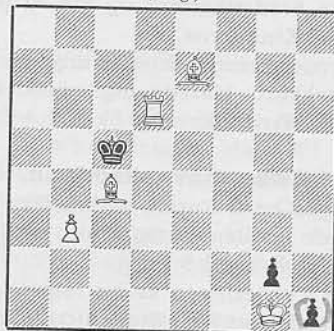
Selvmat i 3 Træk.

2607. K. A. K. Larsen.
(Orig.)



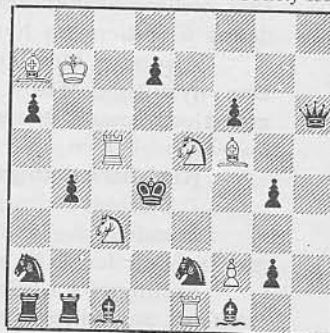
Selvmat i 4 Træk.

2608. F. P. Dahlkild.
(Orig.)



Mat i 5 Træk.

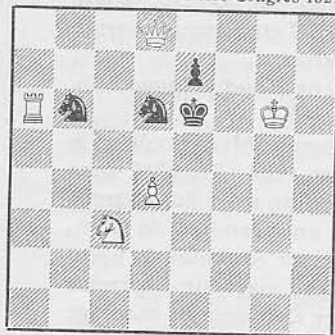
2609. J. Hartong.
I. Pr. British Chess Problem Society 1926.



Mat i 2 Træk.

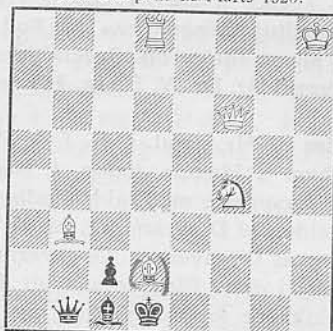
*Sork Löber
hi*

2610. C. Promislo.
Hædr. Omtale. 8. Am Chess Congres 1921.



Mat i 2 Træk.

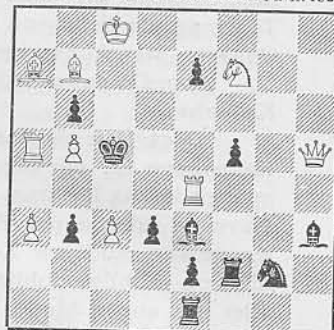
2611. A. C. White.
Good Companions Marts 1920.



Mat i 2 Træk.

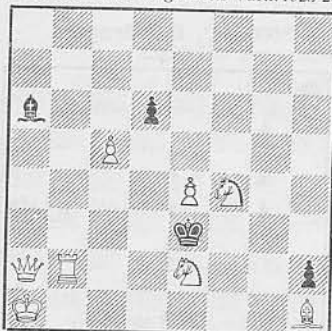
= hvid Bønde = C2.

2612. J. Rietveld.
1. Pr. Nederlandsk-indisk Skakf. Turn. 1926.



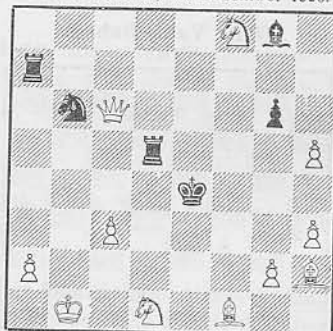
Mat i 3 Træk.

2613. Dr. Carl Hartlaub.
1. Pr. Chemnitzer Tageblatts Turn. 1925-26.



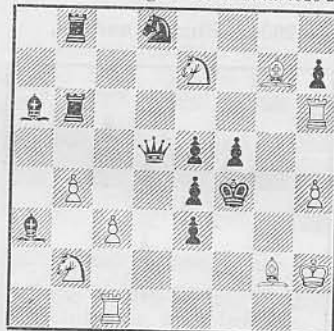
Mat i 3 Træk.

2614. Dr. J. Kander.
Narodni Politika, 25. December 1926.



Mat i 3 Træk.

2615. Dr. O. Trinks
Pr. Chemnitzer Tagebl Tema-Turn. 1926-27.



Mat i 4 Træk.

Meddelelser.

I Trænings-Skakkampen, der afholdtes Torsdag Aften den 13. Januar 1927 mellem Skakklubberne Frederiksværk og Melby paa Hotel »Frederiksværk«, deltog 6 Spillere fra hver af Klubberne.

Resultatet blev, at Frederiksværk sejrede med 9 vundne Partier mod 3 tabte. Den nystiftede Melby Skakklub klarede sig saaledes efter Omstændighederne meget pænt imod den ældre Frederiksværk Skakklub.

Klubturneringen i Københavnskredsen.

I 1. Holds Turneringen er 4. Runde endnu ikke afsluttet.

Matchen fra 3. Runde mellem Arb. Skakf. og Industrif. Kampklub endte med en Sejr for I. K. paa 11 P. mod 9 P.

Stillingen i 1. Holds Turneringen er nu følgende: Industrif. Kampklub og Industrif. Skakklub fører med hver 3 P., Studenterf. Skakklub har 2 P., Arb. Skakf. 1 P., Handels- og Kontoristf. Skakf. og Frederiksberg Skakf. 0 P.

2. Holds Turneringens 5. Runde forløb som følger: Østerbro Skakforening—Arb. Skakf. 4—6, »Skakto«—Industrif. Skakklub 2—8, Gentofte Skakf.—Industrif. Kampklub 5—5 og Skakklubben A.L.S.—Brønshøj Skakklub 6—4.

De resterende Matcher fra 3. Runde endte saaledes: »Skakto«—Industrif. Kampklub 1—9 og Industrif. Skakklub—Brønshøj Skakklub $1\frac{1}{2}$ — $8\frac{1}{2}$.

I denne Turnering er Stillingen følgende: Skakklubben A. L. S. og Arb. Skakf. har hver 4 P. for 4 Kampe, Studenterf. Skakklub $3\frac{1}{2}$ P. for 4 Kampe, Østerbro Skakf. $2\frac{1}{2}$ P. for 5 Kampe, Brønshøj Skakklub 2 P. for 4 Kampe, Gentofte Skakf. og Industrif. Kampklub hver $1\frac{1}{2}$ P. for 5 Kampe, Industrif. Skakklub 1 P. for 5 Kampe og »Skakto« 0 P. for 4 Kampe.

Sorø Amts Skakklubber har afholdt en Enkeltmandsturnering, som spilledes i 2 Tempi. Den første Kamp spilledes i Slagelse den 9. Januar og den sidste i Korsør den 23. Januar. Der var 28 Deltagere fra 4 af Amtets Byer, Sorø deltog ikke, og der spilledes i Klasser.

I 1ste Klasse (hvor man spillede om Mesterskabet for Amtet) var der 8 Deltagere, nemlig 3 fra Slagelse, 3 fra Skelskør, 1 fra Ringsted og 1 fra Korsør. I de 2 andre Klasser deltog der 10 i hver.

Der spilledes efter Monrads System, og hver Deltager spillede 4 Partier.

I 1ste Klasse opnaaede R. Prytz, Ringsted, 4 Points og vandt 1ste Præmie samt Mesterskabet, 2den Præmie deltes mellem S. Christensen, Skelskør, og Johs. Nielsen, Korsør, der hver opnaaede $2\frac{1}{2}$ Points.

I 2den Klasse deltes 1ste, 2den og 3die Præmie mellem Bruno, Slagelse, J. P. Jensen, Korsør, og Borchager, Slagelse, der alle opnaaede 3 Points.

I 3die Klasse vandtes 1ste Præmie af Aage Jensen, Korsør, der vandt alle 4 Partier, 2den Præmie af Chr. Sørensen, Korsør, med 3 Points og 3die Præmie af Fru Christensen, Slagelse, med $2\frac{1}{2}$ Points.

Efter Kampen foretog Turneringslederen, Herr Lærer Jensen, Slagelse, Udelingen af Præmierne, der alle bestod af smukke Sølvskeer, og udtalte en Tak til Deltagerne for den Interesse, hvormed Kampen var ført. Sluttelig vedtog man at fortsætte i det lagte Spor til næste Aar.

Graasten. Paa en Generalforsamling d. 17. Januar i Graasten Skakklub genvalgte den gamle Bestyrelse og bestaar altsaa fremdeles af Bankbestyrer Brønd, Formand, Lærer L. Andersen og Lærer Grand. Der har i Aarets Løb været afholdt Klasseturnering med Præmie til de 2 bedste i hver Klasse. Klubben har deltaget i 6 Kampe og vundet de 4. Det samlede Resultat af Kampene er $66\frac{1}{2}$ Parti vundet og $57\frac{1}{2}$ Parti tabt.

Skakbladet. Vi har modtaget følgende:

Til Skakbladets Redaktion.

Vær saa venlig at give mig Plads i Bladet for følgende Indlæg:

Paa Delegeretmødet i Aarhus den 10. Maj 1925 blev der paa Forespørgsel om en Udvidelse af Partistoffet svaret, at en saadan Udvidelse for Tiden ikke var mulig, da det maatte befrygtes, at en saadan Ordning vilde medføre Tilbagegang i Antallet af Abonnenter, da mange kun holdt Bladet for Problemerkens Skyld, og en Udvidelse kunde kun ske paa Bekostning af Problemafdelingen eller ved en Udvidelse af Bladet.

Da disse Forudsætninger nu ikke længere er tilstede, men da Bladet i Mellemtiden er bleven betydelig udvidet baade i Størrelse og hvad Abonnent-

antallet angaar, da Bladet jo nu er Fællesorgan for samtlige Unionens Medlemmer, der dyrker det praktiske Spil, mener jeg, at det kan have sin Interesse at se, om Ønsket om Udvidelse af Partistoffet, hvor Betingelserne herfor nu vel maa siges at være opfyldt, er efterkommen. Dette er ikke Tilfældet. Det viser sig nemlig, at Aargangen 1925 indeholder 49 Partier, medens Aargangen 1926 kun indeholder 38 Partier. Nedskæringskniven er altsaa ogsaa her brugt paa det gale Sted. — Derimod svulmer Opgaveafdelingen over alle Bredder. Medens Opgaverne i 1925 kun tog to Sider af Bladet, sluger disse nu i Decemhernummeret over 6 Sider, medens Partistoffet er reduceret til 2 Partier — meget sparsomt forsynet med Noter — samt Dr. Krauses Afhandling om Spansk Parti, hvilket tilsammen kun udfylder 2 Sider.

Jeg mener derfor nu, hvor Bladet skal være et Medlemsblad for alle Skakspillere, at man maa tage noget mere Hensyn hertil, idet kun et meget beskedent Faatal af disse dyrker Opgavestudiet, og man maa derfor gaa til en haardt tiltrængt Udvidelse af Partistoffet, idet det jo dog skal være teoretisk Studium af dette i Forbindelse med praktisk Spil i Klubberne, der skal danne Basis for en Udvidelse af Spillestyrken her i Landet; men jeg kan ikke indse, at ens Spillestyrke øges ved Studiet af nogle Selvmat Opgaver, da det dog som Regel er ens Kontrapart, der koncentrerer sin Energi og Kraft for at opnaa, at Vedkommende bliver sat Mat.

Nu være det langt fra mig at sige noget nedsættende om dem, som dyrker Opgavestudiet; men jeg mener dog, at den Mængde Kommentarer, som Opgaveløseren forsyner de enkelte Opgaver med, maa kunne indskrænkes betydeligt.

Under alle Omstændigheder mener jeg, at man med Rette kan gøre Krav paa, at Bladet i 1927 maa bringe mindst 100 Partier — godt spækket med Noter — samt rigeligt med Afhandlinger og Indlæg vedrørende det praktiske Spil.

Med Tak for Optagelsen.

Deres ærbødige
Erik Christensen, Bogholder.

Ved en Sammenligning af Partistoffet i 1925 og 1926 kan man ikke ganske se bort fra, at Numrene Februar—September 1926 har indeholdt maanedlige Oversigter over Stillingen i den nordiske Telegrafmatch med Gengivelse af de skete Træk og Diagrammer. Herved er Antallet af Partier blevet noget mindre end i det foregaaende Aar, men jeg tror, at disse Maanedsbetretninger i høj Grad har interesseret Læserne.

Jeg er enig med Indsenderen i, at Partistoffet bør forøges, men mener, at dette bør ske ved en Udvidelse af Bladet. En saadan Udvidelse, der vil være Redaktionen meget kærkommen, vil finde Sted, saasnart man med Sikkerhed mener at kunne gaa ud fra, at Udgiften kan bæres af det bevilgede Kontingent og Bladets Annonceindtægter.

S. Kinch.

1. Hovedkreds. Som det vil erindres, bragte vi i Martsnummeret en Meddelelse om, at man paatænkte at afholde en Kamp mellem København og Provinsklubberne i 1. Hovedkreds. Da vi fra forskellig Side har modtaget Forespørgsel angaaende denne Kamp, skal vi oplyse, at Sagen blev forelagt og anbefalet af Hr. I. O. Pedersen paa et Kredsbestyrelsesmøde i Københavnskredsen. Her blev det fra forskellig Side gjort gældende, at Sagen af økonomiske Grunde var vanskelig realisabel. Ved Afstemningen forkastedes Forslaget. Kampen vil saaledes ikke blive afholdt.

Klubfortegnelsen vil fremkomme i Martsnummeret. Vi anmoder de Klubber, som endnu ikke har fremsendt Medlemsliste for 1927 om at fremsende denne inden 25. ds. Forandringer angaaende Mødetid, Mødested og Formand bedes straks meddelt Forretningsføreren, Kong Oscarsgade 9, København Str.

Et Modtræk. Vi finder i »Berl. Tid.« følgende Opsats, som maaske kan give vore Læsere en Idé, til Hjælp i en vanskelig Situation:

Den tidligere Verdensmester i Skak, Emanuel Lasker, har erklæret, at han ikke vil deltage i den store Skakturnering, som i næste Maaned finder Sted i New York, fordi hans Spilletid ved Turneringen i 1924 gennem en bevidst Fejlvisning af Uret forkortedes med et Kvarter. Laskers Modstandere bebrejder ham til Gengæld, at han under Spillet ved uden Ophør at ryge uudholdelige, ildelugtende Cigarer med Vilje har søgt at bedøve sine Medspillende.

Nye Medlemmer. I D. S. U. er indmeldt den nystiftede Klub »Herning Skakklub af 1926«. Der er foreløbig 10 Medlemmer. Til Formand er valgt Adjunkt *A. J. Marcussen* og til Bestyrelsen desuden Uldspinder *N. C. Nielsen* og Skomager *R. P. Nielsen*. Endvidere »Skakklubben af 1927«, København. 10 Medlemmer, Formand Grosserer *H. Abel*, J. E. Ohlsensgade 19, Ø.

Vi byder disse Klubber Velkommen.

Skakbladets Raabalance ultimo December 1926.

<i>Kasse Konto.</i>		<i>Annonce Konto.</i>	
Beholdning	135,47	Annonceindtægt	1828,40
<i>Bank Konto.</i>		<i>Abonnements Konto.</i>	
Haandværkerbanken	550,00	Abonn. v. Postvæsenet & Ekspd.	331,56
<i>Annonce Konto.</i>		<i>Blad- og Bog Konto.</i>	
Udestaaende	642,80	Samlet Salg	113,10
<i>Omkostnings Konto.</i>		<i>D. S. U.s Konto.</i>	
Postvæsenets Forsendelse af Bladet 1926.	934,87	Diverse Kontingenter	48,20
Deraf udbetalt af Kassereren iflg. Regnskab af 1925	900,00		
	34,87		
Tryksager og Kontorudgifter	147,77		
Portoudgifter	279,45		
Telefon	150,00		
Ekspeditionen	300,00		
Udlagt for D. S. U.	25,00		
Redaktionen:			
Fotografier til Blad.	5,00		
Porto & Udl. Abm.	22,00		
	27,00		
Diverse Udgifter	27,70		
	991,79		
Refunderet for meget betalt Kotingent	1,20		
	2321,26		
			2321,26

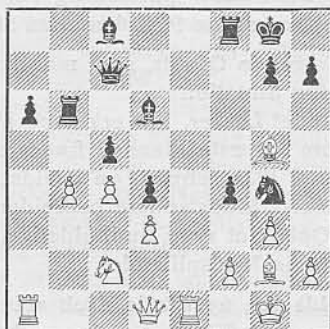
København, Januar 1927.

O. L. E. Pedersen,
Forretningsfører.

Endelig Status for D. S. U. vil fremkomme i Martsnummeret.

Partislutninger.

Nedenstaaende Stilling fremkom i en Telegrafkamp mellem M. Seibold (Hvid) og P. Scheller (Sort).



Afslutningen var følgende:

20. b4×c5 f4×g3
 21. Lg2—d5† Kg8—h8
 22. f2×g3 Ld6×d3!!

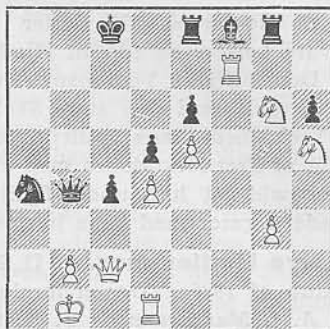
Dette Løberoffer er korrekt og afgørende.

23. Dd1—f3 Lg3—f2†
 24. Kg1—g2 Dc7×h2†
 25. Kg2—f1 Sg4—e3†

Opgivet.

(Deutsche Schachzeitung).

Nedenstaaende Stilling fremkom i et Parti, som blev spillet i Turneringen om Mesterskabet for Polen i Warschau d. A mellem T. Regedzinski (Hvid) og J. Kleczynski (Sort).



Sorts sidste Træk var Sb6—a4, hvorpaa Fortsættelsen blev

43. Sh5—f6!

Dette Træk forbereder det følgende Dronningoffer, som sætter Kronen paa Hvids Spil.

43. Tg8×g6
 44. Sf6×e8 Tg6×g3
 45. Tf7×f8 Sa4—c3†
 46. Dc2×c3!! Tg3×c3
 47. Se8—d6† Kc8—d6
 48. Td1—f1! Opgivet.

Der vil nemlig kunne følge 49. Tf1—f7†, Kc6, 50. Tc8†, Kb6, 51. Tb7† og 52. Ta8†.

(Fra »Swiat Szachowy« og »Schackvärlden«).

KLAGER over Bladets Forsendelse tilstilles skriftlig det stedlige Postkontor, eller — hvis det ikke frugter — Expeditionen.

ADRESSEFORANDRINGER tilstilles Expeditionen:

Kong Oscarsgade 9, København Str.

H O T E L L E R

Jernbane-Hotellet,
Struer. Tlf. 45.

Gode Værelser — Billige Priser.

Indehaver: Enkefru Roenborg

Missionshotellet,
Hillerød, Tlf. 189

anbefales Tilrejsende.

Gode Værelser. — God Betjening.

S K A K B L A D E T, udgivet af Dansk Skakunion, udgaar hver Maaned Abonnement kan tegnes paa Bladets Ekspedition samt paa Postkontorerne i Danmark, Norge og Sverige à Kr. 5,00 pr. Aar, øvrige Udland Kr. 6,00 pr. Aar. Enkelte Numre faaes i Kioskerne à Kr. 0,50.

Redaktion: Cand. jur. S. Kitch (ansvarlig), Vibevej 50, København L, Tlf. Taga 3447 y,

cand. polyt. K. Hannemann, Bülowsvej 6, København V,

Kommunelærer O. L. E. Pedersen, Kong Oscarsgade 9, København Str., Tlf. Strand 672 y.

Skakbladets Expedition: Kong Oscarsgade 9, København Str., Tlf. Strand 672 y.

Aflleveret til Postvæsenet d. 11. Februar 1927.

A. Backhausens Bogtrykkeri, Horsens.