

SKAKBLADET

Medlemsblad for Dansk Skakunion

22. Aargang

Oktober 1926

Nr. 10

TUNGHØRE!

De originale

AKUSTIK'S Lomme- og Bord-

apparater, 12 Typer, er uden Bilyd, praktiske, anerkendte og dog billige. Sendes paa Prøve. Katalog paa Forlangende. Gratis Demonstration. Forefindes paa Apparatsamlingerne i København og Aarhus. Eneforhandler:

V. Ingerslev & Co.,

Købmagergade 69.

Telefon 12416.

Skak-Litteratur

faas hos

Bluhmes Boghandel,

Købmagergade 38, København.

Forlang „Skak“-Cigaren!

Specielt fremstillet for Dansk Skakunion i 3 Mærker til nedsatte Priser 14, 25 og 33 Kr. pr. 100 Stk.

Dansk Arbejde i fineste Kvaliteter.

E. Krüger & Co. Helgolandsgade 11, Kbhvn. B.

Telefoner 117 & 12,117.

Kontortid 9—6.

E. PARSHØJ

GULDSMED & SØLVSMED

ØSTERBROGADE 98 KØBENHAVN Ø.
TELF. ØBRO 5820

PRÆMIER - JUBILÆUMSGAVER

UDFØRT EFTER KUNSTNERISKE TEGNINGER

Afgang fra Kunstakademiet 1909 som Billedhugger

Haandværker's Sølvmedaille for Cicelering 1900 E. PARSHØJ	Haandværker's Sølvmedaille for Gravering 1910 Fru B. PARSHØJ	Kunstindustriel Prisopgave Sølvmedaille 1904 E. PARSHØJ
---	--	---

Kurvevarer & Møbler

Største Udvalg her paa Pladsen

V. Munck

Øster Farimagsgade 93

Telefon C. 11547

A. DESLER

Abonnement til Det kgl. Teater

Billetter hver Dag

Kompagnistræde 25, København K.

Telefon C. 14141

Grammofoner og Plader.

Vaskeri!

Klorfri Vask!

Helga Gudmundsen,

Petersborgvej 2 (v. N. Frihavnsgade 28),
København Ø. Telf. Øbro 928 x.

SKAKBLIKKER

dansk Skakforenings Model, poleret Udførelse, ægte
Buxbom, i Træeske 8 Kr., i Papæske 7 Kr. pr. Sæt.
Skakbrædter af Pap til Foreningsbrug å 2 Kr.

NYGADE 6

S. HEMME

KØBENHAVN K.

Mangler De Modspiller?

Vort Lager af ældre Aargange skal realiseres. Benyt Dem af Lejligheden til at anskaffe en Samling udvalgte interessante og lærerige Partier for næsten ingen Penge.

Prisen er nedsat til Kr. 1,50
pr. komplet Aargang.

Vi har endnu komplet 7.-12.-14.-15.-18.-20. og 21. Aargang.

Af ukomplette Aargange sælges

20 forskellige Numre for Kroner 1,50

Numrene leveres saa vidt muligt fortløbende.

Bemærk:

100 forskellige Numre for 5 Kroner.

Alt plus Porto.

Sendes mod Efterkrav.

SKAKBLADETS EKSPEDITION

Kong Oscarsgade 9

København Str.

KUNSTFAJANCE

(Københavns Fajancefabrik)

Glas - Porcelain

Køkken - Udstyr

M. J. Mortensen

Classensgade 50

Leverandør af Præmier til Dansk Skakunion

Gør Deres Indkøb hos Skakbladets Annoncører!

Brug Aggerbecks Sæber.

SKAKBLADET

Medlemsblad for Dansk Skakunion

REDAKTION:

Artikler og Partier: *S. Kinch* Opgaver: *K. Hannemann* Meddelelser: *O.L.E. Pedersen*

MEDARBEJDERE:

O. H. Krause — A. Nimzowitsch — N. Høeg

22. Aargang

Oktober 1926

Nr. 10

Matchen København—Malmø.

Den store Skakkamp mellem København og Malmø fandt Sted Søndag den 26. September i Malmø. Fra København mødte ialt 145 Deltagere, hvoraf Matchudvalget udtog de 75 stærkeste til at spille, medens de øvrige deltog som Tilskuere. Det var en hel københavnsk Hær, der Kl. 1 gik i Land i Malmø for at indtage Staden paa Skakbrættet.

Formanden for Malmø Skakforbund, Hr. *Ivar Svensson* bød de københavnske Deltagere velkommen, og Kl. 2 tog Spillet sin Begyndelse i Frimurerhotellets store Sal. Der spilledes 1 Parti med en Betænkningstid af 18 Træk i Timen. Efter 5 Timers Spil afbrødes der Kl. 7; alle Partier var da afsluttede undtagen tre, som gik til Bedømmelse.

Resultatet blev som ventet en stor Sejr for København, som vandt 56 Partier, fik 10 remis og tabte kun 9, ialt 61 Points mod 14. København var i det store og hele mødt med sine bedste Tropper, og heroverfor maatte det unge energiske Malmø Skakforbund bukke under. Det havde sikkert givet det svenske Hold bedre Chancer, om man — som det var ønsket fra København — havde forstærket Malmø med Spillere fra Skaanes Skakforbund.

Fra de forskellige københavnske Foreninger deltog følgende Antal Spillere i Kampen: A. S. 16, S. S. 16, I. S. 14, K. S. 12, I. K. 7, F. S. 5, H. K. 3 A. L. S. 2. De enkelte Deltagere og deres Resultater ses nedenfor.

Af de første 20 københavnske Spillere tabte ingen. Af Mestrene vandt *Erik Andersen* over *Håkonsson*, *Dr. Krause* over *Sjøberg*, *Norman-Hansen* over *Løvenborg*, *Karl Ruben* over *Bengtson*, medens *Giersing* spillede remis med *Krenzisky*.

Efter Spillet samledes Deltagerne til Fællesspisning, hvor Formanden for Malmø Skakforening takkede København for Modtagelsen af Indbydelsen fra Malmø. Han beklagede, at Malmøs Spillere ikke var mødt saa stærkt op som ønskeligt. En Match som denne virker ikke alene til Træning for Spillerne, men tillige som Propaganda for Skakspillet, og det vilde være ønskeligt, om den kan gentages. Formanden for Københavns Matchudvalg, Hr. *I. O. Pedersen*, takkede Malmø for Indbydelsen og det vellykkede Arrangement. Matchens Betydning ligger særlig deri, at saa stort et Antal Spillere kommer til at deltage, hvilket bliver overkommeligt paa Grund af den korte Rejse mellem de to Byer. Denne Storkamp mellem svenske og danske Spillere bør efterfølges af mange lignende.

men det vil da sikkert være nødvendigt, at Malmø søger Forstærkning fra Skaanes Skakforbund. Hr. *Krenzisky* talte for Damerne; det var den eneste deltagende Dame, som først vandt for de svenske Farver. Formanden for Arbejdernes Skakforening, Hr. *Thomas* takkede Arrangørerne, og Adjunkt *Høeg* talte for den udmærkede svenske Sportsaand, i Kraft af hvilken vi snart vil faa at se Malmø som en farlig Modstander for København.

Endnu udbragtes mange Broderskaaler, før man efter en vellykket Dag begav sig til Baaden, hvorfra de sidste Hurraraab og »Du gamla, du fria« endnu lød mod Land, da Baaden gled fra Bolværket.

1 Erik Andersen	1	26 J. Fabricius	1	51 Hj. Olsen	1
2 O. H. Krause	1	27 Evan Pedersen	1	52 K. A. K. Larsen	1
3 Norman-Hansen	1	28 Withus Hansen	1	53 P. Bogason	0
4 Johs. Giersing	1/2	29 Harald Jensen	1/2	54 G. Peschardt Hansen	1
5 Karl Ruben	1	30 M. Peschardt Hansen	1	55 K. Christensen	1
6 A. Cruusberg	1	31 L. Høeg	1	56 H. Becker	1
7 Eigil Hansen	1	32 Westring-Nielsen	1	57 C. Thomas	1
8 F. Thomsen	1/2	33 Evald Nielsen	1	58 S. Johansen	1
9 E. W. Gemzøe	1/2	34 P. Andkjær	1	59 Holger Nielsen	1
10 Verner Nielsen	1	35 C. Holtung	1/2	60 H. Gyde-Jørgensen	1/2
11 A. C. M. Pritzel	1	36 Poul Hage	0	61 H. Enevoldsen	1
12 A. Desler	1	37 A. Velk	0	62 Sophus Augersbak	1
13 P. M. Rafaelsen	1	38 Nørreskov Nielsen	1	63 C. Christiansen	1
14 K. D. Monrad	1/2	39 Edv. Rasmussen	1	64 S. Lange	1
15 Karl Poulsen	1/2	40 H. H. Møller	1/2	65 H. Nilsson	1
16 Th. Larsen	1	41 P. Larsen	0	66 H. Lykkeberg	0
17 Leon Jørgensen	1	42 H. Hemmet	1	67 P. Sandholm	0
18 I. O. Pedersen	1/2	43 S. Hemme	0	68 Bjarne Peterson	1
19 Strange Petersen	1	44 H. Hellar	1	69 Sv. Aa. Olsen	1
20 H. Schmidt	1	45 E. Schlichtkrull	1	70 V. Ingerslev	1
21 C. V. Løye	0	46 Poul Meyer	1	71 N. C. Jørgensen	1
22 J. Enevoldsen	1	47 Ove Holm	1	72 A. Glente	1
23 Edv. Andersen	1	48 O. Riise	1	73 H. Riise	1
24 W. Jacobsen	1	49 Grove Rasmussen	1	74 G. Riise	1
25 Arne Heriksen	1	50 Viktor Hansen	1	75 Tegner	0

Dansk Skakunions 7^{de} Korrespondanceturnering.

Denne Turnering er nu omsider afsluttet. I 1ste Klasse deltog oprindelig 8 Spillere, men af disse udtraadte Niels Høeg, Horsens, og Øjvind Larsen, Maribo, under Turneringens Gang; da disse 2 Spillere kun havde færdigspillet under Halvdelen af Partierne, nemlig Høeg 2 Partier med P. Korning og H. Pedersen, som han begge tabte, og Øjvind Larsen 1 Parti med Strange Pedersen, som han ligeledes tabte, blev de af dem spillede Partier ikke medregnede ved den endelige Opgørelse. Resultatet blev herefter følgende:

1ste Klasse: P. Korning, Kristrup, 1ste Præmie med 4 Points.

Kr. Halkjær, Hjørring, 2den Præmie med 3 Points.

2den Klasse, Gruppe A: Hans Pedersen, Middelfart, 1ste Præmie med 5 Points.
V. Røpke, København, og C. V. Mikkelsen, Tønder,
delte 2den Præmie med hver 3 Points.

2den Klasse, Gruppe B: H. Lykkeberg, København, 1ste Præmie med 4 Points.
L. M. Pedersen, Vejen, 2den Præmie med 3 Points.

De enkelte Resultater ses af nedenstaaende Skemaer.

1ste Klasse.

	1	2	3	4	5	6	Points	
1. Kr. Halkjær	—	1	1/2	0	1	1/2	3	2. Præmie
2. C. J. Christiansen	0	—	1/2	1	0	1	2 1/2	
3. P. Korning	1/2	1/2	—	1	1	1	4	1. Præmie
4. Strange Pedersen	1	0	0	—	1/2	1	2 1/2	
5. H. Pedersen	0	1	0	1/2	—	1	2 1/2	
6. Chr. Fleng	1/2	0	0	0	0	—	1/2	

2den Klasse, Gruppe A.

	1	2	3	4	5	6	Points	
1. Hans Pedersen	—	1	1	1	1	1	5	1. Præmie
2. V. Røpke	0	—	1	0	1	1	3	2. Pr. ex æquo
3. C. M. Pedersen	0	0	—	1	0	1/2	1 1/2	
4. C. V. Mikkelsen	0	1	0	—	1	1	3	2. Pr. ex æquo
5. F. Gregersen	0	0	1	0	—	0	1	
6. F. C. Jørgensen	0	0	1/2	0	1	—	1 1/2	

2den Klasse, Gruppe B.

	1	2	3	4	5	6	Points		
1. Albrechtsen	—	1/2	1	0	0	1	2 1/2	1. Præmie	
2. O. Rasmussen	1/2	—	0	0	1	0	1 1/2		
3. Bjørn Nielsen	0	1	—	0	1/2	0	1 1/2		
4. H. Lykkeberg	1	1	1	—	0	1	4		
5. L. M. Pedersen	1	0	1/2	1	—	1/2	3		2. Præmie
6. Negendahl	0	1	1	0	1/2	—	2 1/2		

Dansk Skakunions 8^{de} Korrespondanceturnering

paabegyndes den 15. November d. A. Deltagelse bedes anmeldt til Turneringslederen, Overretssagfører *Johs. Giersing*, Nørregade 16, København K, inden d. 5. November. Anmeldelsen ledsages af Turneringsindskud, 3 Kr. pr. Deltager, samt Angivelse af den Klasse, i hvilken Deltageren ønsker at spille.

Der spilles i 3 Klasser: Mesterklasse, 1. og 2. Klasse med højst 7 Deltagere i hver Klasse eller Gruppe. Mesterklassen er fortrinsvis forbeholdt danske Mestre og Førstepræmietaagere i tidligere Korrespondanceturneringer.

Med 7 Deltagere vil der blive udsat 3 Præmier i hver Gruppe. Præmierne, der bekostes af Christensens Skakfond, vil bestaa af Værdigenstande.

Samtlige Partier i en Gruppe spilles samtidig. Betænkningstiden for hvert Træk er 5 Dage iberegnet Modtagelses- og Afsendelsesdagen. Opsparet Tid kommer de følgende Træk tilgode. Desuden har hver Spiller ialt 10 Respittdage.

Reglement for Turneringen meddeles i næste Nummer af Skakbladet.

Parti Nr. 860. Spansk Parti.

Vejle Skakklub. Brande Skakklub.

Hvid.	Sort.
1. e2—e4	e7—e5
2. Sg1—f3	Sb8—c6
3. Lf1—b5	Sg8—f6
4. 0—0	Sf6×e4
5. d2—d4	Se4—d6
6. Lb5—a4?	

Teorien angiver L×c6, d7×c6, 7. d4×e5, men Hvid ofrer en Bonde for at komme bort fra de slagne Landeveje.

6.	Sc6×d4?
----	---------

Her havde sikkert e5—e4 været bedre. Hvids Stillingsfordel vilde ikke have opvejet Tabet af Bonden.

7.	Sf3×d4	e5×d4
----	--------	-------

8.	Dd1×d4	Dd8—f6
----	--------	--------

Det eneste mulige Træk for Sort, der truedes med Tf1—e1†.

9.	Dd4—c5
----	--------

Hvis Hvid tillader Dronningafbytning staaer Sort sikkert bedst

9.	Lf8—e7
----	--------

Her havde Sd6—e4 givet Sort Angrebsmuligheder.

10.	Dc5×c7	b7—b5?
-----	--------	--------

0—0 burde ubetinget være sket, hvor- efter Hvid ikke kan spille La4×d7 paa Grund af Le7—d8!

11.	Sb1—c3!!
-----	----------

Et udmærket Træk og et overraskende Ofertilbud (b5×La4) som Sort ikke tør modtage. Der begynder nu en langvarig, spændende Kamp om Bonden paa b5,

11.	Le7—d8
-----	--------

Paa 11. b5×a4 faar Hvid meget stærkt Angreb efter 12. Sc3—d5.

12.	Dc7—c5	Ld8—b6!
-----	--------	---------

Heller ikke nu kan La4 slaas, idet Hvid da spiller 13. Tf—e1†, Ld8—e7, 14. Lc1—g5 eller 13. — — — Ke—f8, 14. Sc3—e4.

13.	Dc5—h5	0—0!
-----	--------	------

Hvis Sort nu havde slaaet La4, var fulgt 14. Lc1—g5, Df6—g6 (bedst) 15. Tf—e1†, Ke—f8. 16. Lg5—e7†, Kf8—g8, 17. Le7×Sd6! og Hvids Stilling er langt den bedste.

14.	Sc3—d5
-----	--------

Hvid kan ikke godt endnu slaa paa b5, f. Eks. 14. L×b5, S×b5. 15. D×b5. La6! 16. D×La6? Lb×f2† og Hvid mister Dronningen.

14.	Df6—e6
-----	--------

Bedste Træk.

15.	La4—b3
-----	--------

Bemærk Løberen har staaet i Slag siden 11. Træk. Der sker kun en midlertidig Afbrydelse af Angrebet paa Bonde b5, der trues nu med S×b6 og Sc7.

15.	Sd6—c4
-----	--------

Sorts Dronning har ingen gode Træk.

16. a2—a4

Angrebet paa Bonde b5 fortsættes.

16. Lc8—a6

17. Lc1—f4.

Truer med Dronningtab ved Tf1—c1. Det tilsyneladende naturlige Træk Sd5—b4 vilde være en grov Fejl, idet Sort spiller 17. Lb5×f2†! og S paa b4 kan ikke reddes.

17. Tf8—e8

18. h2—h3 La6—b7

Sort søger nu at afbytte den farlige Springer paa d5 paa 18. b×a4 vinder Hvid ved 19. T×a4.

19. Sd5×b6

Herved tager Hvid Brodden af Sorts Angreb paa f2 og vinder endelig efter 8 Træks Forløb Bonden paa b5.

19. a7×b6 (Bedst)

20. Dh5×b5. Nu faldt Bonden,

20. De6—e4

Sort truer nu mat paa g2, hvorfor Sc4 ikke kan slaas.

21. Db5—g5

Bedre end 21. f2—f3, De4—d4†, 22. Kg1—h1, Sc4×b2.

21. Sc4—e5?

Tilsyneladende et stærkt Træk, da det truer med Se5—f3† med stærkt Angreb, men faktisk en afgørende Fejl, der hurtigt fører til Tab for Sort.

22. f2—f3! De4—d4†

23. Lf4—e3 De4—b4

Dd4×b2 vilde straks tabe, da Hvid svarer med 24. Ta—d1 med den stærke Trusel Le3—d4 evt. efterfulgt af f4 o. s. v.

24. Ta1—d1 Lb7—c6

Her burde Sort have gjort noget for at forsvare sin Kongefløj; thi Angreb paa a4 faar Sort alligevel ikke Tid til.

25. f3—f4. Afgørende.

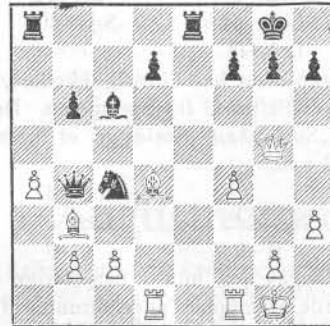
Se5—c4

Et svagt Træk, men virkelig gode Træk har Sort nu ikke mere, thi efter Se—g6 følger f4—f5 og senere Le3—d4. Paa 25.

Ta8—a5 følger 26. f4×e5, Ta×e5, 27. Dg5—f4!, Te5—e4, 28. Df4×f7 efterfulgt af Lh6. Paa 25. Db—e4 var fulgt 26. L×b6 og Hvids Angreb fortsættes med uformindsket Kraft. Paa 25. Se—f3† vilde følge T×Sf3, Lc6×Tf3, 27. Le3—d4! Te8—e1†? 28. Kg1×h2!

26. Le3—d4.

Opgivet.



Sort opgiver med Rette; thi da Hvid truer med Mat kan yderligere materielt Tab nu ikke undgaas f. Eks. 26. f7—f6, 27. Ld4×f6, Db4—c5†, 28. D×D, b×Dc5, 29. Lb3×Sc4†, d7—d5, 30. T×d5, Ta×a4. 31. Td5×c5†, Ta×Lc4, 32. T×c4, Lc6—b5, 33. Tc4—c7! Paa 26. g7—g6 kan Hvid let vinde, idet der kan spilles Dh6 eller Dh6.

Partiet maa karakteriseres som et ualmindeligt kombinationsrigt, yderst livligt og spændende Parti, der for begge Parter har været chancerigt. Usædvanligt er Dronningernes hurtige Indgreb i Spillet og den hvide Springers dominerende Stilling paa d5 efter 11. Træk. Partiet er fra Vejle Skakklubs Side spillet af Ingeniør Smith-Hansen og Dommerfuldmægtig Prytz og fra Brande Skakklubs Side af Direktør Jørgensen og Lærer Hansen. Noterne og Analyse af Bankbestyrer Boesen, Vejle.

(Vejle Amts Folkeblad).

Parti Nr. 861.

Spillet i Hannover i August 1926.

v. Gottschall. A. Nimzowitsch.

	Hvid.	Sort.
1.	e2—e4	e7—e6
2.	d2—d4	d7—d5
3.	Lf1—d3	c7—c5
4.	c2—c3	d5×e4
5.	Ld3×e4	Sg8—f6
6.	Le4—f3	

Løberen staar her i for sig ikke ilde, men den tager Fellet f3 fra Springereren. Det er derfor „Sort“ kan planlægge et Fremstød med e6—e5.

6.		Sb8—d7
7.	Sg1—e2	Lf8—e7
8.	0—0	0—0

Her opgav jeg min i den forrige Note skitserede Kampplan uden Grund. Rigtig var 8. e6—e5.

9.	Lc1—e3	c5×d4
10.	c3×d4	Sd7—b6
11.	Sb1—c3	Dd8—d7!

For saa hurtigt som muligt at konsolidere Stillingen ved Td8 og Sd5.

12. Ta1—c1

Bedre var Db3 og saa Sf4 med evt. paafølgende Sd3 og c5 eller e5.

12.		Tf8—d8
13.	Dd1—b3	Sf6—d5
14.	Sc3×d5	

Spillet paa Remis.

14.		Sb6×d5
15.	Lf3×d5	Dd7×d5
16.	Db3×d5	Td8×d5
17.	Se2—c3	Td5—a5
18.	Tf1—d1	

For at blive kvit den sidste „Svagthed“, den isolerede Bonde, ved at spille d4—d5.

18.		Lc7—b4
19.	a2—a3	Lb4×c3
20.	Tc1×c3	Lc8—d7
21.	Tc3—c5	Ta5×c5
22.	d4×c5	Ld7—c6

Først nu begynder Partiets interessanteste Del. Blandt alle Kolleger i Hannover har der ikke været en eneste, der kunde tænke sig det mindste Spor af en Gevinst-

chance for Sort. Løbere af ulige Farve og Hvid har den aabne Taarnlinie.

23.	f2—f3	f7—f6
24.	Kg1—f2	Kg8—f7
25.	Td1—d4	a7—a5
26.	g2—g3	

Her maatte 26. b3 ske for ikke at blive lammet gennem a5—a4. F. Eks. 26. b3! Ld5, 27. Td3 og 28. h3 med fast Stilling.

26.		a5—a4
27.	f3—f4	h7—h5
28.	h2—h3	Ta8—h8!

Et Præventivtræk for at hindre g3—g4, den sorte Konge stræber nemlig frem til f5 og derfor skal g3—g4 hindres.

29.	Td4—d1	Kl7—g6
30.	Td1—d4	Kg6—f5
31.	Le3—d2	Th8—f8!

f-Linien, det er der, det skal foregaa!

32.	Ld2—e1	c6—e5
33.	f4×e5	f6×e5
34.	Td4—h4	g7—g5!
35.	Th4—b4	

35. T×h5?? Kg6† og vinder.

35.		Kf5—e6†
36.	Kf2—e2	e5—e4
37.	Le1—f2	Tf8—f3
38.	Tb4—b6	

Sort vinder Terrain ved en paa Træktvang beregnet Manøvre.

38.		Ke6—e5!
39.	Tb6—b4	Ke5—d5!

Hvid har nu intet fornuftigt Træk. I Fald nemlig igen 40. Tb6 saa h5—h4, 41. gh, g5×h4, 42. L×h4 og nu sker først K×c5 med *Angreb paa Taarnet*. Det er derfor, Taarnet lokkedes til b6. Jeg regner denne Kombination til de smukkeste, jeg har lavet. Træktvangskombinationen er meget vanskeligere end de andre. — Paa 40. Td4† sker K×c5! 41. T×c4? T×f2† og vinder.

40. h3—h4

Han vil ikke til b6! Men nu faar den sorte Konge Plads til at trænge frem paa Kongefløjten.

- | | | | | | |
|-----------------------------------|-----------------------|---------|----------------------------|----------|---------|
| 40. | | g5×h4 | 50. | Te7—f7† | Kf3—g2 |
| 41. | g3×h4 | Tf3—h3 | 51. | Ke1—d2 | Kg2—f1! |
| 42. | Tb4—d4† | Kd5—e5 | 52. | Kd2—e3 | Lg4—f3 |
| 43. | Td4—d8 | Le6—d5 | Dermed er Partiet vundet. | | |
| 44. | Td8—e8† | Ld5—e6 | 53. | Lf2—g3 | Th2—b2 |
| 45. | Te8—d8 | | 54. | Lg3—d6 | Tb2—b3† |
| Der truede Tb3. | | | 55. | Kc3—d4 | Kf1—f2 |
| 45. | | Ke5—f4 | 56. | Tf7—g7 | e4—e3 |
| 46. | Td8—f8† | Le6—f5 | 57. | Ld6—g3† | Kf2—f1 |
| 47. | Tf8—f7 | Th3—h2 | 58. | Tg7—f7 | e3—e2 |
| Ikke 47. | e3? paa Grund af Lg1! | | 59. | Tf7—e7 | Lf3—c6 |
| 48. | Tf7—e7 | Lf5—g4† | 60. | Opgivet. | |
| 49. | Ke2—e1 | | Et lærerigt Slutspil. | | |
| eller 49. Kf1? Th1, 50. Lg1, Kg3. | | | (Noter for „Skakbladet“ af | | |
| 49. | | Kf4—f3 | A. Nimzowitsch). | | |

Løsninger til Opgaverne i Augustnumret.

Nr. 2532 af Knud Hannemann: 1. Sh3. Tre half-pin med Blokade og en fjerde half-pin 1. —, Sd5, samt Varianterne 1. —, Se5 og 1. —, Lc3. Det er bemærkelsesværdigt, at Opgaven kun indeholder een Bonde. (V. R.) 1. Sg2 strander kun paa 1. —, Lc3 og 1. —, Sd3 kun paa 1. —, Se5. (Red.)

Nr. 2533 af Karl Nielsen: 1. Dh7, Trusel 2. Sf2†. 1. —, Lh6, 2. De4. Klar Fremstilling af sort Skæringspunkt med offerløs Mekanisme. (N.H.) Forfatteren er Specialist i Liniedans. (V. R.)

Nr. 2534 af Poul Hage: 1. Tc2, Trusel 2. Tf2†. 1. —, Lh4, 2. Td2, Trusel 3. Td4 2. —, g5, 3. Te2. 2. —, L~, 3. Tf2†. 1. —, Ld4, 2. K×d4, 3. Tf2†. Taarnets gradvise Fremrykning fra c2 til f2 er ret morsom. (J. P. J.) Mange Forførelser, f. Eks. strander 1. e5 kun paa 1. —, Ld8. (V. R.)

Nr. 2535 af C. Mansfield: 1. Sc2. Første Træk muliggør 2 Krydsskak. 1. Sf5 strander kun paa 1. —, Sd5. (V. R.)

Nr. 2536 af G. H. Goethart: 1. Sc5. Første Træk, der giver et Flugtfelt, ændrer de færdige Varianter 1. —, Tc4† og 1. —, Tc3†. (V. R.)

Nr. 2437 af B. J. de Andrade: 1. Ka7, Trusel 2. Se3. 1. —, a1D†, 2. Sa5. 1. —, Tb1, 2. Sb2. 1. —, Td1, 2. Sd2. 1. —, D(L)h2, 2. Sd6. 1. Kb6?, Dh2! 1. Ka6?, Sd3! 1. Kc8?, Dh6! De 3 pragtfulde Forførelser gør det til en Nydelse for Løseren at regne ud, hvor hvid Konge skal anbringes. (N.H.) Sorts mange Forsvarsmuligheder gør Opgaven meget afvekslende uden derfor at tillade Dobbeltspil. (J. P. J.) Sandelig et dristigt første Træk. (V. R.) En god og ret vanskelig Opgave. (N. B. L.)

Nr. 2538 af G. Heathcote: 1. Db7, Trusel 2. Df7†. 1. —, Kc4, 2. c7. 1. —, Th6, 2. c7†. 1. —, Tc5, 2. Df7†. 1. —, Tb4, 2. Le6†. 1. —, Tb3, 2. c×b3. Tre Varianter med Binding af sort Taarn. Forfatteren komponerer nærmest i bøhmisk Stil; men hans Opgaver viser en langt stærkere maskulin Kraft. (V. R.) Bonden c2 sætter Mat i 5 Varianter! (N. B. L.)

Nr. 2539 af Dr. E. Palkoska: 1. Dc1, Trusel 2. L×a4†. 1. —, K~, 2. Lf5†. Et overraskende 1. Træk. (Red.)

Nr. 2540 af P. A. Orlimont: 1. Df5, T×c6, 2. Dc5. 1. —, Tc3 (Tc1, T×b4), 2. L×T. 1. —, Tc2†, 2. D×c2±. 1. —, T~, 2. Sc5±. 1. —, L~, 2. Da5±. Complete block med Musefældetema. (V. R.) En god Skæringspunkttopgave. Musefælde-Mekanisme anvendt paa

et Seebergersk Skæringspunkt. (N. H.) At Taarnet faar Lov til at slaa paa c6 er et godt Bevis paa Kvindens Træskhed. (J. P. J.)

Nr. 2541 af M. Havel: 1. Dd1, Trusel 2. Sf3†. 1. —, Kh2, 2. Sf3†. 1. —, g1S, 2. Sf2†. 1. —, g1D, 2. Df3†. Kamæleon-Ekko. (V. R.) En ualmindelig nydelig Ekko-Dublering af et Matbillede. (N. H.)

Nr. 2542 af G. Heathcote: 1. Dh1, Trusel (b×c5), 2. Kh3, 3. Sf7†. 1. —, Sh5 (f5), 2. Sg4†, 3. Se7†. 1. —, Se8, 2. e4, d×e, (e. p.), 3. Da1†. 2. —, f×e (e. p.), 3. h4 (3). 1. —, Ld7, 2. e×d3, 3. De1†. Biløsning: 1. Kh3, Trusler 2. Dg1, Dh1, Kg4, Sf7† og e×d3 (f. Eks. 1. —, Sh5, 2. e×d3, 3. Sf7†). Det er forbavsende, at Forfatteren og Dommerne ikke har set denne Biløsning, som fremkommer ved at ombytte første og andef Træk i den tilsigtede Løsning. Derimod strander 1. Da7 kun paa 1. —, Lb7 (f. Eks 1. Da7, Se8, 2. h4, 3. Sg4†). (V. R.)

Nr. 2543 af Knud Hannemann: 1. Db7, Trusel 2. Db1, 3. L slaas. 1. —, Lf5 (Lg6), 2. Dh7, 3. L. slaas. Løberfangst. (N. B. L.) 1. Dh7 strander paa 1. —, d3, 2. D×d3, La4, et Prøvespil, der viser, at Opgaven er en Skæringspunkt opgave. (V. R.) For at forhindre Løberen i at dække sig bag Bonden, maa Damen opponere paa begge Sider af Diagonalen. (J. P. J.)

Løser: Chr. Andersen (2533, 2535—36, 2539—41, 2543) 47 P. N. Christensen (alle, undtagen 2534, 2537 og 2542) 57 P. „Elbo“ (alle) 71 P. Vilhelm Hansen (2532—33, 2535—36, 2538—39, 2541) 53 P. S. Hemme (alle) 65 P. P. Hornelund (alle, undtagen 2543) 67 P. Johs. Høeg (2535) 2 P. N. Høeg (alle, undtagen 2532) 63 P. J. P. Jensen (alle + Biløsning til 2542) 74 P. R. Knudsen (alle, undtagen 2534, 2537 og 2543) 54 P. S. Knudsen (2533—36, 2539) 30 P. Henry Kortsen (alle, undtagen 2536—37 og 2542) 27 P. O. G. Lauritzen (alle, undtagen 2534 + Biløsning til 2542) 70 P. N. B. Løw (alle, undtagen 2534 og 2541) 61 P. E. Mortensen (alle, undtagen 2541—42) 61 P. Harry Olsen (alle) 71 P. Henry Pedersen (alle, undtagen 2532 og 2534) 65 P. Johannes Pedersen (alle, undtagen 2534—35 og 2542—43) 34 P. J. P. Pedersen (2535—36) 4 P. A. M. Poulsen (alle) 65 P. V. Røpke (alle + Biløsning til 2542) 74 P.

Uforandrede: Knud Andrea, 35 P. H. L. L. Danelund, 4 P. Alfred Jensen, 35 P. Paul Madsen, 9 P. J. Nielsen, 35 P. Julius Nielsen, 29 P. Karl Nielsen 32 P.

Internationalt Problemforbund.

I „The Chess Amateur“ for Juli d. A. er offentliggjort følgende:

„Nu, da den Kendsgerning, at Alain C. White (U. S. A.) om kort Tid vil overføre sin Problemsamling til George Hume (England), er utvivlsom, kan man diskutere mere frit om dette Spørgsmaal. Denne Udvikling letter Arbejdet for Oprettelsen af det foreslaaede internationale Problemforbund, idet Tilvejebringelsen af et Fond ikke vil være nødvendig straks. Man foreslaar derfor følgende:

I hvert Land oprettes en Liste med Opgavekomponisternes Navne og Adresser, endvidere samles deres Opgaver hvert Aar. Listen skal saa vidt muligt nu og da offentliggøres.

Det vil blive en frivillig Sag, om man vil være Medlem, idet man gaar ud fra, at alle vil bidrage efter Evne, naar det er nødvendigt. Den eneste Betingelse for at være Medlem er, at man vil hjælpe Sagen paa enhver mulig Maade.

Hvis enkelte Skakredaktører i hvert Land lejlighedsvis vil gengive Forbundsmeddelelser, vil man opnaa, at alle Medlemmer herigennem kan være i Forbindelse med hverandre.

Da den øjeblikkelige Virkeliggørelse af disse Planer ikke med god Grund bør udsættes, anmodes enhver Problemvæn om at hjælpe til ved i egen Interesse at indsende de nævnte Oplysninger om deres Navne, Adresser og Opgaver“.

Idet undertegnede er udset til som Sekretær at varetage danske Problemvenners Interesser overfor ovennævnte internationale Problemforbund, skal jeg allerede paa nuværende Tidspunkt udbede mig Navne og Adresser tilsendt snarest muligt. Endvidere vil det være formaalstjenligt, om Komponisterne inden dette Aars Udløb indsender deres i 1925 offentliggjorte Opgaver (indsendes paa Diagram). De i 1926 offentliggjorte Opgaver vil blive anmodet tilsendt i Begyndelsen af 1927. *K. A. K. Larsen*, Overgade 41, København Str.

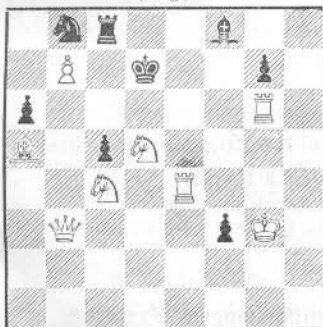
Magyar Sakkvilag præmierer Totrækkere publicerede i Bladet i 1926. Præmier: 25, 15 og 10 P. Opgaverne adresseres til *G. Neukomn*, Gizella-ut 19b-I-3, Budapest 7, Ungarn.

Western Morning News and Mercury har udlyst en international Halvaarsturnering (Juli—December 1926) for To- og Tretrækkere. Præmier: Totrækkere 10 sh., Tretrækkere 15 sh. Opgaverne sendes til *A. R. Cooper*, Devonshire Avenue 3, Southsea, Portsmouth, England.

Westminster Gazette udskriver en international Informalturnering for Tre- og Firtrækkere (Leder *Dr. Schumer*, London). Sendinger i 1926 adresseret til Chess Editor, Westminster Gazette, 104 Shoe Lane, London, E. C. 4. Præmier: 40, 30, 20 og 10 sh. Dommer: *B. G. Laws*.

O p g a v e r .

2556. **K. A. K. Larsen.**
(Orig.)



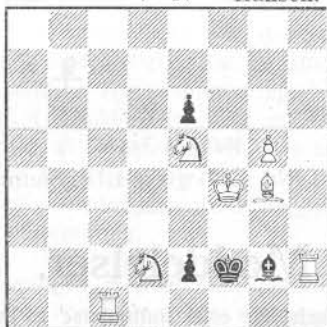
Mat i 2 Træk.

2559. **P. ten Cate.**
1. Pr. Grantham Journal 1926.



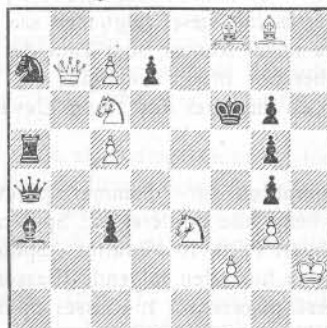
Mat i 2 Træk.

2557. **Knud Andrea og Vilhelm Hansen.**
(Orig.)



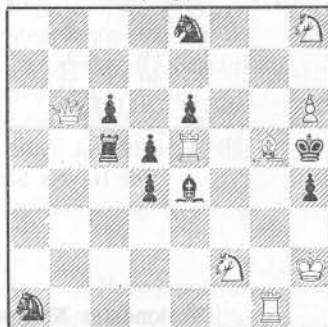
Selvmat i 2 Træk.

2560. **I. B. Salkind.**
3.-4. Pr. ex æquo Verdensskakfb Turn 1926.



Mat i 3 Træk.

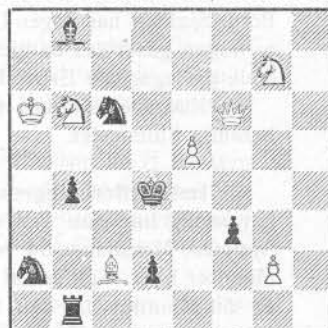
2558. **Poul Hage.**
(Orig.)



Mat i 3 Træk.

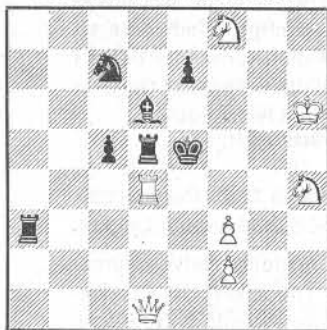
2561. **F. Rduch.**

Deutsches Wochenschach, Februar 1925.



Mat i 3 Træk.

2562. J. Møller.
Deutsches Wochenschach 1910.



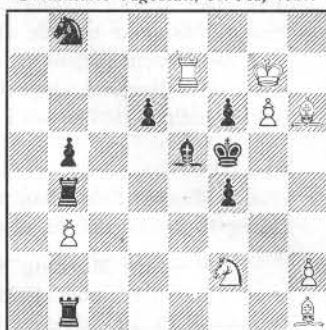
Mat i 3 Træk.

2563. J. G. Campbell.
Ill. London News, 6. April 1861.



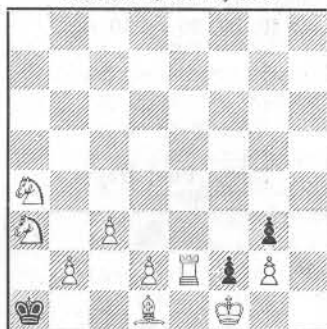
Mat i 3 Træk.

2564. Karl Nielsen.
Chemnitzer Tageblatt, 30. Maj 1926.



Mat i 4 Træk.

2565. A. W. Mongredien.
Funkschach, 30. Maj 1926.



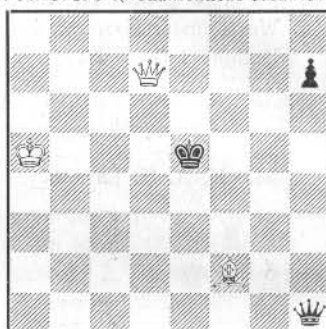
Mat i 4 Træk.

2566. G. Heathcote.
1. Pr. Westminster Gazette 1917.



Mat i 4 Træk.

2567. M. Havel.
1. Pr. U. S. S. R. Skaksektions Turn. 1926



Hvid trækker og vinder.

For Havels Slutspil (Nr. 2567) gives i Løserturneringen 3 Points.

Meddelelser.

Skakmester Nimzowitsch har efter Indbydelse af Industriforeningens Kampklub i September afholdt et Træningskursus for Medlemmerne. To Aftener om Ugen gennemgik Mesteren først i en halv Time teoretiske Spørgsmaal, derefter placeredes Medlemmerne ved Skakbordene, og Hr. Nimzowitsch instruerede i praktisk Spil ved hvert enkelt Bord. Sjælden har nogen Undervisning været fulgt med saa levende Interesse og sjælden er nogen gaaet saa beriget fra noget Kursus, som Tilfældet var her. Mesterens enestaaende pædagogiske Evner fik her Lov til ret at udfolde sig.

Kursus'et sluttede med en animeret Fest, hvor Eleverne hyldede og takkede vor berømte Stormester.

Industriforeningens Kampklub har i Sommer spillet en Handicapturering, som har særlig Interesse ved de benyttede Spilleregler: Spillerne placeredes efter Monrads System. Maksimumstid for hvert Parti 70 Minutter. Spillere af samme Klasse fik 35 Minutter hver. Spillere af to paa hinanden følgende Klasser: 20 Minutter til den højere og 50 Minutter til den lavest placerede. 1. Klasses Spillere mod 3. Klasses fik 10 Minutter mod 60 Minutter.

Systemet syntes at virke tilfredsstillende. Resultatet af Turneringen blev: Hr. Enevoldsen I. Klasse vandt med 7 P. af 8. Der sluttedes med Præmieuddeling.

Klubben har for Vinterturneringen foruden de sædvanlige Præmier indført Points-Præmiering: for 1. Kl. gives 2 Kr. pr. Point, for 2. Klasse 1,50 Kr. og for 3. Klasse 1 Kr. pr. Point.

Industriforeningens Skakklub har aabnet Sæsonen med Oprettelsen af en særlig Mesterklasse. Ikke faa af Københavns kendte Skaknavne er placerede her. Klubben vil sikkert blive en haard Modstander i Kampen om Klubmesterskabet.

Espergærde og Omegns Skakklub har afholdt ordinær Generalforsamling. Til Formand valgtes Portør H. T. Petersen i Stedet for Vekselerer Lauridsen, der ikke ønskede Genvalg, den øvrige Bestyrelse genvalgtes.

Sønderborg Skakklub. Den aarlige Generalforsamling fandt Fredag Aften under stor Tilslutning Sted paa Hotel „Strand“.

Formanden, *Direktør Nielsen*, aflagde Beretning om det begivenhedsrige forløbne Aar og fremhævede, at Klubben stadig var gaet fremad i Spillestyrke og derved havde opnaaet de smukke Resultater i Matcher og Turneringer. Sidste Aars Præmietagere var som Klubmester *Kontorist Clausen*, og i Forgaveturneringen *Bankdirektør Jacobsen* og *Malmester Carlsen*. Under Acclamation overrakte Formanden Præmierne og lykønskede til den opnaaede Ære.

Derefter fremlagdes Regnskabet af Kassereren, *Købmand Hollesen*, og under anerkendende Tilslutning fra Forsamlingen gaves Decharge. Trods større Udgifter til Landsturneringen i Foraaret var Klubbens finansielle Status god. — Bestyrelsen, Revisoren og Materialforvalteren genvalgtes enstemmigt. Til Slut drøftedes den kommende Saison, og det blev besluttet, i Lighed med tidligere Aar, at afholde en almindelig Klubturnering før Jul. Denne vilde blive en Handicapturering, ikke med Forgave, men efter Pointsprincipet, som foreslaaet i „Skakbladet“. Her vil altsaa alle Klubbens Spillere møde hinanden, og det forventes, at Deltagelsen vil blive stor. Efter Jul vilde saa den almindelige Klasseturnering tage sin Begyndelse.

Efter Generalforsamlingen samledes man til en hyggelig Fællesspisning, hvorefter man deltes i to Hold til en Kaffeturnering.

3. Hovedkreds. — Turneringen mellem Amtskredsvinderne i 3. Hovedkreds afholdtes i Marts Maaned i Vejle. For Aarhus Amt mødte „Aarhus Skakklub“, for Ribe Amt Holsted, for Ringkøbing Amt Herning og for Vejle Amt „Kolding Skakforening“.

Resultatet blev, at Kolding sejrede med Kvotient 0,60, derefter havde Herning 0,54, Holsted 0,45 og Aarhus 0,43.

Skakklubben „Aros“, Aarhus, afholdt Fredag den 1. September ordinær Generalforsamling. Formanden, Uhrmager Savstrup, aflagde Beretning, hvoraf fremgik, at Klubbens Stilling var tilfredsstillende. Det vedtoges at paabegynde Vinterturneringen først i Oktober.

Da Savstrup bestemt nægtede at modtage Genvalg, blev Arbejdsmand H. Kortsen valgt til Formand. Som Bestyrelsesmedlem valgtes A. Iversen i Stedet for O. Lindblad, som ikke ønskede Genvalg. Man vedtog at fejre Klubbens Fødselsdag paa sædvanlig Maade, samt at invitere Brande Skakklub til en venskabelig Match i Oktober Maaned.

Københavns Skakforening. Den 11. September spillede i Københavns Skakforening Formanden, Overretssagfører J. Giersing simultant med 20 af Medlemmerne som

en Indledning til Vintersæsonen. Efter 2 1/2 Time var Slaget endt med 4 tabte Partier (A. K. Jacobsen, Desler, Dr. Laursen og Grove-Rasmussen) med to Remis'er (P. Hansen, Skovrider Meldahl), Resten (14) passive Deltagere i et Massemord, — et fint Resultat, i det Selskab, for den sympatiske Veteran-Mester.

Det paatænkes at spille Vinterturneringen i Fællesskab med Studenternes Skakklub skiftevis i Studenterforeningen (om Tirsdagen) og i Københavns Skakklubs Lokale: Farvergade 2, III. (om Fredagen).

Da Københavns Skakklub for en stor Del har Medlemmer fælles med andre af Københavns Skakorganisationer, vil den næppe som Klub deltage i den tilstundende Vintersæsons Fællesturneringer for København og Omegn.

„**Fredericia Skakklub af 1925**“ er det nye Navn for Fredericia Skakklub. Klubbens Formand er Hr. Maskinmester L. Klüwer. Klublokale: Afholdshotellet, Fyensgade. Mødeaften Mandag. Medlemsantal 28.

Klubfortegnelsen vil fremkomme i Novembernummeret. Klubber, i hvilke der siden December 1925 er foregaaet Forandringer med Hensyn til Formand, Mødested og Mødetid, bedes fremsende Meddelelse derom inden 25. Oktober. Medlemsantal pr. 1. Oktober bedes opgivet.

Meddelelse til Klubberne! Da en Del Klubber stadig staar i Restance, ikke alene for tidligere Aar, men ogsaa for i Aar, henledes Opmærksomheden paa den vedtagne Bestemmelse paa Delegeretmødet i Sønderborg i Aar, hvorefter *„Bestyrelsen til enhver Tid er bemyndiget til at slette Klubber, som er i Restance, naar der er givet saadanne Klubber en Maanedes Frist til at betale“*.

Altsaa, hermed Varslet!

Forhaabentlig strømmer Kontingenterne nu ind, husk paa Bogtrykkeren, der har saa mange Penge tilgode og dog leverer os det uundværlige Blad.

Men husk ogsaa at komme frem med Forslag om Afvikling af gamle Restancer snarest. Kun et Par Klubber har reageret over for de af Unionskassereren udsendte Skrivelser. Bogtrykkeren skal jo dog have sit Tilgodehavende. Som meddelt maa der gerne afvikles i Rater, men kom med Afdrag og Forslag, at ikke Bladet en skøn Dag maa ophøre. Unionens Kasserer, N. Frihavsgade 52, venter altsaa — —

Aalborg Skakforening begyndte den 15. Sept. sin Vinterturnering. Der spilles i følgende Klasser: Mesterklassen, 1., 2. og 3. Klasse, i de første 3 Dobbelttrunde, i sidste Enkelt.

Vinderne i de 3 første Klasser faar som Præmie: Gratis Rejse til Dansk Skakunions St. Bededagsturnering. Vinderne i 3. Klasse 1 Sølvbæger. Særlig i 1. Klasse er der stor Deltagelse.

Nyt Medlem. „Arbejdernes Skakklub“, Vejle, er indmeldt i „Dansk Skakunion“ pr. 1. Oktober med 24 Medlemmer; Formand Hr. Chr. Kaltoft. Spilleaften Onsdag i N. I. O. G. T., Vedelsgade 36. Vi byder Klubben velkommen.

Mein Süstem. Forfatteren beder undskylde, at næste Hefte bliver noget forsinket. Han er for Tiden optaget af en af Funckschack arrangeret Foredragstourné i Nordtyskland og af Foredrag gennem Hamborg Radiostation.

Skakbladet læses over **hele Landet.**

Skakbladet udgaar til **alle Samfundsklasser.**

Skakbladet^s Annoncer giver de **bedste Resultater.**

T R Y K S A G

Tegn

Abonnement

paa

„Skakbladet“

Skakbladets Exp.,

Kong Oscarsgade 9,

København
Str.

Kort Oversigt
over Skakspillets Aabningsteori
af *H. Krause*

Pris: 1 Kr. + Porto

Udgivet af Dansk Skak Union. — Sendes pr. Efterkrav ved Henvendelse
til »Skakbladet«s Ekspedition, Kong Oscarsgade 9, København, Str.

Annoncer i „Skakbladet“.

Ordrer modtages fra Provinsen. Overslag og Priser fremsendes.

Expedition: Kong Oscarsgade 9, København Str.

Osvald Larsen's Skrædderforretning

J. E. Ohlsensgade 17, København Ø. Telefon Øbro 3276 x.

20 Aars praktisk Erfaring i Udlandet.

KLAGER over Bladets Forsendelse tilstilles skriftlig det stedlige Postkontor, eller — hvis det ikke frugter — Expeditionen.

ADRESSEFORANDRINGER tilstilles Expeditionen:

Kong Oscarsgade 9, København Str.

Udertegnede tegner herved Abonnement paa

SKAKBLADET

Medlemsblad for Dansk Skakunion

til en Pris af 5 Kr. aarlig.

Navn:

Stilling:

Bopæl:

H O T E L L E R

Jernbane-Hotellet,

Struer. Tif. 45.

Gode Værelser — Billige Priser.

Indehaver: Enkefru Roenborg

Missionshotellet,

Hillerød, Tif. 189

anbefales Tilrejsende.

Gode Værelser. — God Betjening.

SKAKBLADET, udgivet af Dansk Skakunion, udgaar hver Maaned Abonnement kan tegnes paa Bladets Ekspedition samt paa Postkontorerne i Danmark, Norge og Sverige à Kr. 5,00 pr. Aar, øvrige Udland Kr. 6,00 pr. Aar. Enkelte Numre faaes i Kioskerne à Kr. 0,50.

Redaktion: Cand. jur. S. Kinch (ansvarlig), Vibevej 50, København L, Tlf. Taga 3447 y, cand. polyt. K. Hanne-mann, Randers, Kommunalærer O. L. E. Pedersen, Kong Oscarsgade 9, København Str., Tlf. Strand 672 y. Skakbladets Expedition: Kong Oscarsgade 9, København Str., Tlf. Strand 672 y.

Afleveret til Postvæsenet d. 12. Oktober 1926.

A. Backhausens Bogtrykkeri, Horsens.