

SKAKBLADET

Medlemsblad for Dansk Skakunion

22. Aargang

September 1926

Nr. 9

Chr. Engelbrecht,

Østerbrogade 96.

Alt i

Herre-, Dame- og Børne-
Underbeklædning.

Strømper. Handsker. Sokker.

Stort Udvalg. Billige Priser.

Skak-Litteratur

faas hos

Bluhmes Boghandel,

Købmagergade 38, København.

SKAKBRIKKER

Skakklub Model — Fineste Udførelse

Buksbom og Ahorn

Billigste Priser — Klubber 10% Rabat

Gerh. Gregersen <sup>[Benckes
Ettlig]</sup>

Gothersgade 133 - København K.

Telefon Byen 3329

E. PARSHØJ

GULDSMED & SØLVSMED

ØSTERBROGADE 98 KØBENHAVN Ø.
TELF. ØBRO 5820

PRÆMIER - JUBILÆUMSGAVER

UDFØRT EFTER KUNSTNERISKE TEGNINGER

Afgang fra Kunstakademiet 1909 som Billedehugger

Haandværker's Sølvmedaille for Cicelering 1900 E. PARSHØJ	Haandværker's Sølvmedaille for Graverling 1910 Fru B. PARSHØJ	Kunstindustriel Prisopgave Sølvmedaille 1904 E. PARSHØJ
---	---	---

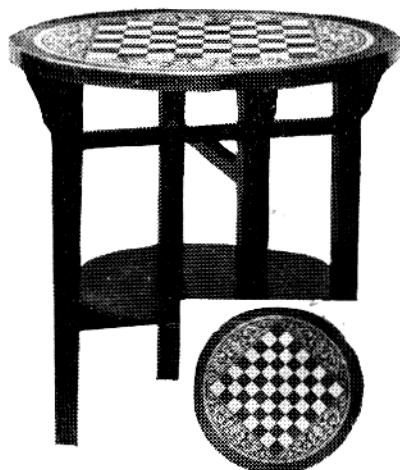
A. DESLER

Abonnement til Det kgl. Teater

Billetter hver Dag

Kompagnistræde 25, København K.
Telefon C. 14141

Grammofoner og Plader



Nyhed! Et ualmindeligt smukt og solidt Skakbord — kan ogsaa benyttes som Rygebord, Thebord, Pyntebord etc. — som ovenstaaende, kan leveres for 15 Kr. franco. Pladestørrelsen er 57 cm. Bordet leveres smukt lakeret i de fleste gangbare Farver, og er Pladen forsynet med bred poleret Messingkant. Kan klappes sammen og sættes til Side. Er Bordet ikke tilfredsstillende, maa det returneres. Tlf. 141 & 655.

Skive Trævarefabrik.

Avertér i „Skakbladet“.

Det bedste Radioapparat

og den bedste Vejledning faar De hos

Østerbrogade 19 „ELECTRIC“ Telefon 12,600
Ingeniørfirma. M. Ing. F.

Foto-Forretninger:

„Bico“
111 Gl. Kongevej
overf. Ørstedsvai

Belgisk Import Co.
21 Nørrevold 21
ved Nørreport

„Foto“
Østerbrogade 78
ved Triangle

Forlang „Skak“-Cigaren!

Specielt fremstillet for Dansk Skakunion i 3 Mærker til
nedsatte Priser 14, 25 og 33 Kr. pr. 100 Stk.

Dansk Arbejde i fineste Kvaliteter.

E. Krüger & Co. Helgolandsgade 11, Kbhvn. B.

Telefoner 117 & 12,117.

Kontortid 9-6.

Skakbrætter

i solid Udførelse, imprægnerede og sammenfoldelige.

Størrelse 46×46 cm. — Pris pr. Stk. Kr. 2,00.

Skakforeninger og Handlende Rabat.

Øjvind Larsen, Maribo.

KUNSTFAJANCE

(Københavns Fajancefabrik)

Glas - Porcelain

M. J. Mortensen

Classensgade 50

Leverandør af Præmier til Dansk Skakunion

Gør Deres Indkøb hos Skakbladets Annoncører!

Brug Aggerbecks Sæber.

SKAKBLADET

Medlemsblad for Dansk Skakunion

REDAKTION:

Artikler og Partier: *S. Kinch* Opgaver: *K. Hannemann* Meddelelser: *O.L.E. Pedersen*

MEDARBEJDERE:

O. H. Krause — A. Nimzowitsch — N. Høeg

22. Aargang

September 1926

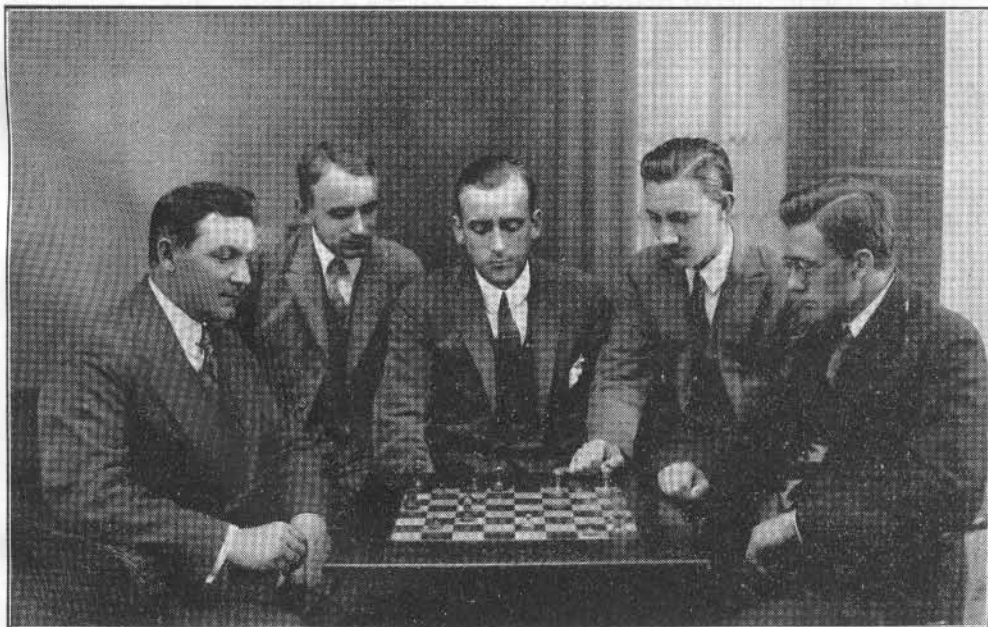
Nr. 9

Den nordiske Telegrafmatch.

Denne for vore Spillere saa ærefulde Kamp er nu afsluttet, idet Stockholm har opgivet det ene af de resterende Partier, medens det andet er hævet som remis. Resultatet er herefter, at København har opnaaet $3\frac{1}{2}$ Points, Stockholm $1\frac{1}{2}$ Points og Oslo 1 Point. København har altsaa vundet den af Berlingske Tidende, Svenska Dagbladet og Aftenposten i Forening udsatte Pokal.

Det er anden Gang i Løbet af faa Aar, at de nævnte Blade har arrangeret en Telegrafmatch mellem de nordiske Hovedstæder. Første Gang vandt Oslo med $3\frac{1}{2}$ Points, medens København opnaaede 3 Points og Stockholm $\frac{1}{2}$ Points. I begge Matcher sammenlagt har København altsaa opnaaet $6\frac{1}{2}$ Points medens Oslo har faaet $4\frac{1}{2}$ og Stockholm 2 Points. Ogsaa andre Blade har i tidligere Tid arrangeret lignende Matcher mellem de nordiske Hovedstæder; men vi vil ikke bringe Misstemning i den almindelige Glæde og Stolthed over de sidste Resultater ved at fortsætte den historiske Redegørelse længere tilbage i Tiden.

Nedenfor bringer vi de to sidst afsluttede Partier og et Billede af nogle af vore Korrespondancespillere. Det er desværre ikke lykkedes os at samle dem alle.



Fra venstre til højre ses:

I. O. Pedersen, Normann-Hansen, Verner Nielsen, Eigil Hansen og Gemzøe.

Parti Nr. 855. Dronninggambit.

Spillet fra den 18. November 1925 til den 5. August 1926.

Stockholm.

København.

- | Hvid. | Sort. |
|-----------|--------|
| 1. d2—d4 | d7—d5 |
| 2. c2—c4 | e7—e6 |
| 3. Sb1—c3 | Sg8—f6 |
| 4. Lc1—g5 | Lf8—e7 |

Mere Udsigt end denne forældede Spillemaade synes 4. —, c7—c6 at byde Sort. Paa den i saa Fald her sædvanlige Spillemaade 5. e3 følger bedst 5. —, Sd7, 6. Ld3, d×c, 7. L×c4, b5, 8. Ld3, a6, efterfulgt af c6—c5.

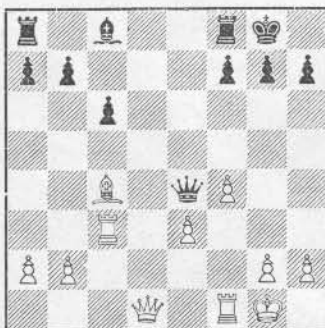
- | | |
|----------|-----|
| 5. e2—e3 | 0—0 |
|----------|-----|

Det nærliggende Træk 5. Se4 giver ikke noget godt Resultat for Sort; der kan følge 6. L×e7, D×e7, 7. c×d, S×c3, 8. b×c, e×d, 9. Db3, c6, og Hvid truer med at spille Dronninggambit for anden Gang med 10. c4.

- | | |
|-----------|--------|
| 6. Sg1—f3 | Sb8—d7 |
| 7. Ta1—c1 | c7—c6 |
| 8. Lf1—d3 | d5×c4 |

Denne Trækfølge stammer fra Capablanca og kaldes derfor Capablanca-Varianten.

- | | |
|------------|--------|
| 9. Ld3×c4 | Sf6—d5 |
| 10. Lg5×e7 | Dd8×e7 |
| 11. 0—0 | Sd5×c3 |
| 12. Tc1×c3 | e6—e5 |
| 13. d4×e5 | Sd7×e5 |
| 14. Sf3×e5 | De7×e5 |
| 15. f2—f4 | De5—e4 |



16. Lc4—b3

Paa 16. De2 følger 16. —, Td8, 17. Ld3, Lg4, 18. D×g4, D×e3†, 19. Kh1, T×d3, til Sorts Fordel, eller 18. De2, D×e3†, 19. Kh1, T×d3, 20. T×d3, De2, og Sort er i Fordel, eller 18. Dd2, Td6, ligeledes til Fordel for Sort.

- | | |
|-----|--------|
| 16. | Lc8—e6 |
|-----|--------|

Paa 16. —, Lf5 følger 17. Dh5, truende med Lc2. Hvis Sort saa her fortsætter med Lg6, spiller Hvid Dh3, truende med f4—f5!

- | | |
|------------|--------|
| 17. Lb3—c2 | De4—b4 |
|------------|--------|

Paa 17. —, Dd5 svarer Hvid ligesom i Partiet med 18. f4—f5.

- | | |
|-----------|--------|
| 18. f4—f5 | Ta8—d8 |
|-----------|--------|

Paa 18. L×a2 følger 19. Dc1, efterfulgt af Tf4.

- | | |
|------------|--|
| 19. Dd1—c1 | |
|------------|--|

Paa 19. Dh5 følger 19. —, Td5, 20. e4, Tc5, 21. Th3, h6, med lige Spil.

- | | |
|-----|--------|
| 19. | Le6—c8 |
|-----|--------|

- | | |
|-----------|--|
| 20. e3—e4 | |
|-----------|--|

Hvis 20. f6, saa 20. —, g6, 21. e4, Tfe8, med lige Spil.

- | | |
|-----|--------|
| 20. | Td8—d6 |
|-----|--------|

For at forhindre f5—f6.

- | | |
|------------|--------|
| 21. Kg1—h1 | Db4—b5 |
|------------|--------|

- | | |
|------------|--------|
| 22. Dc1—f4 | Tf8—e8 |
|------------|--------|

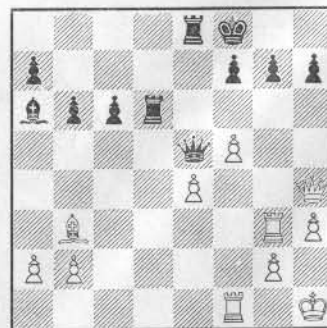
- | | |
|------------|--------|
| 23. Tc3—g3 | Db5—e5 |
|------------|--------|

- | | |
|------------|--------|
| 24. Df4—h4 | Kg8—f8 |
|------------|--------|

Fint spillet, som vi straks vil faa at se.

- | | |
|------------|-------|
| 25. Lc2—b3 | b7—b6 |
|------------|-------|

- | | |
|-----------|--------|
| 26. h2—h3 | Lc8—a6 |
|-----------|--------|



27. Tf1—f2

Paa 27. Tf1—f3 følger 27. —, Le2, 28. Te3 eller f4, Th6; med Dronninggevinst. Hvis Sorts Konge havde staaet paa g8, var denne Variant umulig for Sort.

27. c6—c5
28. Lb3—e6 Td6—d1†

Ikke 28. — f×e, da der saa følger 29. Dg5, Kg8 (paa 29. —, Df6 følger 30. f×e, og Sort mister Dronningen, da han ikke kan slaa Taarnet paa f2, da der saa følger D×g7† Mat), f5—f6 og vinder.

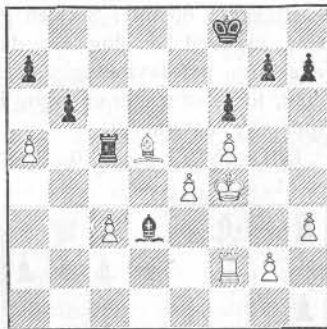
29. Kh1—h2 Td1—d3
30. Le6—d5 Td3×g3
31. Dh4×g3 La6—d3
32. Ld5—c6 Te8—e7
33. Dg3×e5 Te7×e5
34. Kh2—g3 c5—c4
35. Kg3—f4 Te5—a5
36. a2—a4 c4—c3
37. b2×c3

Hvis 37. b2—b4, saa 37. —, Ta6.

37. Ta5—c5
38. Lc6—d5 f7—f6

Nødvendigt, da Hvid ellers spiller sin Konge til e5.

39. a4—a5



39. b6—b5

Paa 39. —, T×a5 følger 40. Td2, Lb5, 41. Le6, Kc7, og Hvid rykker derefter frem med Bønderne paa Kongefløjen og har sikkert saa de bedste Chancer.

40. Kf4—e3 Tc5×c3
41. Ke3—d4 Tc3—c2
42. Tf2×c2 Ld3×c2
43. Kd4—c5 Lc2—d3
44. Ld5—c6 Kf8—e7
45. g2—g3 Ke7—d8
46. g3—g4 Kd8—e7

Paa 46. —, Kc7 vinder Hvid efter 47. e5, f×e, 48. L×b5.

47. Lc6×b5 Ld3×c4
48. Lb5—c6 Le4—d3

Og Partiet blev med Rette hævet som remis. (Berlingske Tidende).

Parti Nr. 856. Spansk Parti.

Spillet fra den 18. November 1925 til den 5. August 1926.

København. Stockholm.
Hvid. Sort.

1. e2—e4 e7—e5
2. Sg1—f3 Sb8—c6
3. Lf1—b5 a7—a6
4. Lb5—a4 Sg8—f6
5. Sb1—c3 Lf8—e7
6. 0—0 b7—b5
7. La4—b3 d7—d6
8. a2—a4 b5—b4

At foretrække er her 8. —, Tb8, med Fortsættelsen 9. a×b, a×b, 10. d3, Lg4, 11. Le3, Sd4.

9. Sc3—d5 Sc6—a5

Her synes 9. —, Lg4 at være stærkere, der kan i saa Fald følge 10. S×f6†, g×f,

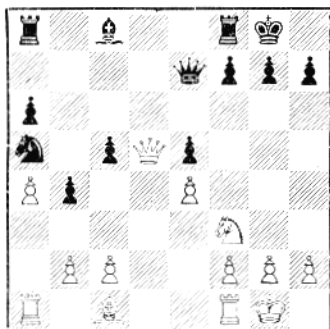
11. c3 (paa 11. Ld5 følger bedst 11. —, Sd4, og paa nu 12. L×a8, D×a8, 13. c3. S×f3†, 14. g×f, Lh3, [truende med Mat i faa Træk ved Tg8†, Lg2† og L×f3 †], 15. Kh1, L×f1, 16. D×f1, f5), Thg8, 12. Ld5, Dd7, 13. Kh1, Tab8, og Sort er i Fordel. Paa den her ofte spillede Fortsættelse 9. —, S×e4, vinder Hvid efter d2—d4, 0—0, 11. Tfe1, Sf6, 12. S×e7†, S×e7, 13. d×e, d×e, 14. D×d8, Tf×d8, 15. S×e5, Bonden tilbage med Stillingsfordel.

10. Sd5×e7 Dd8×e7
11. d2—d4 c7—c5
12. d4×e5 d6×e5
13. Lb3—d5 Sf6×d5

Bedre havde vel her været 13. —, Lb7.

Ved Tekstrækket opstiller Sort en ganske fiks Fælde, hvorved han dog selv, da Hvid ikke reflekterer paa Invitationen, kommer galt afsted, idet han mister en vigtig Bonde uden Spor af Erstatning.

14. Dd1×d5 0—0



15. Le1—e3

Paa det indbydende Træk 15. D×a8 faar Hvid ganske vist 2 Taarne for sin Dronning; men paa Grund af det hvide Spils i saa Fald daarligere Udvikling i Forhold til Sorts, er sidstnævnte i absolut Fordel. Tekstrækket Le3 vinder en vigtig Bonde, som Sort ikke kan faa igen. Straks S×e5 gaar ikke paa Grund af, at Sort saa svarer med Lb7!

15. Sa5—b7
16. Sf3×e5 Lc8—e6
17. Dd5—d3 Sb7—a5
18. Tf1—d1 b4—b3

18. —, c5—c4 fører ikke til noget, da Sort efter 19. Dd6 er tvungen til at bytte af, da Hvid i modsat Fald erobrer Bonden paa b4. Hvis Sort, for at forsvare den, spiller Db7, svarer Hvid med Lb6!

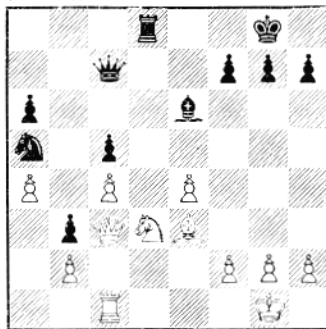
19. e2—c4 Ta8—d8
20. Dd3—c3 Td8×d1†
21. Ta1×d1 Tf8—d8
22. Td1—c1 De7—e7
23. Sc5—d3

(Se Diagrammet).

23. Sa5×c4
Sort har intet bedre Træk til sin Raadighed.

24. Sd3×c5 Sc4×e3
25. Dc3×e3 Dc7—e6

(Stilling efter Hvids 23. Træk).



26. h2—h3 h7—h6
27. f2—f4

Begyndelsen til Slutangrebet, der bliver ført med nimodstaaelig Kraft.

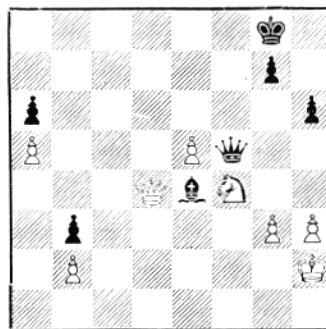
27. Dc6—e8
28. Tc1—c3 f7—f6
29. Tc3—d3

Paa 29. S×b3 eller S×a6 følger D×a4.

29. Le6—f7
30. Td3×d8 De8×d8
31. e4—e5

Selvfølge ikke 31. S×b3, paa Grund 31. —, Dd1†.

31. f6×e5
32. f4×e5 Dd8—d1†
33. Kg1—h2 Dd1—c2
34. De3—d4 Lf7—e8
35. Sc5—e6 Dc2—f5
36. Se6—f4 Le8—c6
37. a4—a5 Lc6—e4
38. g2—g3



38. Le4—b7

Slet er her 38. —, g5, da Hvid saa med 33. Sh5 indleder et Matangreb, der mindst kommer til at koste Sort Løberen.

39. Dd4—d3

Dødsstødet!

39.

Df5—c8

Paa 39. —, Df7 følger 40. e6, efterfulgt af D×b3.

40. Dd3×b3†

Kg8—h8

41. Sf4—g6†

Kh8—h7

42. Sg6—e7

Dc8—a8

Sort har intet andet Træk mod Mattruslen paa g8 og Angrebet paa Løberen paa b7.

43. Db3—c2†

Kh7—h8

44. e5—e6

Da8—e8

45. Dc2—c7

Lb7—e4

46. Dc7—c8

Le4—c6

47. Dc8×e8

Ogsaa 47. D×c6, D×e7, 48. Dc8†, Kg8, 49. D×a6 er selvfølgelig godt, men Tekstfortsættelsen er mere tvingende.

47.

Lc6×e8

48. Sc7—f5

Kh8—g8

49. Sf5—d6

Kg8—f8

50. Sd6×e8

Opgivet.

Thi paa 50. —, K×e8 følger 51. b2—b4, Ke8—c7, 52. b4—b5, a×b, 53. a5—a6 og vinder. (Berlingske Tidende).

Nyt fra Udlandet.

Tyskland har i en 2 Dages Landskamp besejret Schweiz med 11 Points mod 7 Points. I Landskampen mod Østrig, der ligeledes strakte sig over 2 Dage, blev Tyskland derimod efter en spændende Kamp besejret med 6½ Points mod 5½.

Dr. Michel i Bern har vundet Mesterskabet for Schweiz.

Max Euwe har vundet Mesterskabet for Holland med 10 Points af 11 Partier.

I en Turnering i Bartfeld kom Dr. Tartakower og Mattison til at dele 1. og 2. Præmie med 8½ Points. De øvrige Præmietagere var Nr. 3 Asztalos 8 Points, Nr. 4 Colle 7½ Points, Nr. 5 Koslitsch 7 Points.

Turneringen i Hannover.

Nimzowitsch har atter vundet en smuk Sejr, idet han er blevet Nr. 1 i en international Mesterturnering i Hannover. Om de øvrige Resultater henvises til vedføjede Turneringstabel.

		1	2	3	4	5	6	7	8	
1	Rubinstein	—	1	1/2	1	1/2	1	1	1	6 II
2	Frhr. v. Holzhausen....	0	—	0	1	1/2	1/2	1	1	4 III
3	Nimzowitsch	1/2	1	—	1	1	1	1	1	6½ I
4	Mieses.....	0	0	0	—	1/2	1/2	1	1	3 IV
5	Sämisch	1/2	1/2	0	1/2	—	1/2	1	0	3 IV
6	Duhm	0	1/2	0	1/2	1/2	—	0	0	1½
7	Dr. v. Gottschall.....	0	0	0	0	0	1	—	1/2	1½
8	Dr. Antze.....	0	0	0	0	1	1	1/2	—	2½

Parti Nr. 857. Bremer Parti.

Spillet i Turneringen i Hannover August 1926.

<i>Nimzowitsch.</i>	<i>Duhm.</i>	13.	Lf2—h4†	Ke7—f8
Hvid.	Sort.	14.	Lf1—d3	Lc8—b7
1. c2—c4	e7—e6	15.	Ld3—e4	Sc6—a5
2. e2—e4	c7—c5	16.	Le4×b7	Sa5×b7
3. Sb1—c3	Sb8—c6	17.	Td1—d7	Ta8—b8
4. f2—f4	d7—d6	En smertelig Nødvendighed. Efter Sa5		
Dette synes ikke godt. Sort gaar til		havde Springereren ingen Fremtidsudsigter.		
Grunde ved Svagheden paa d-Linien.		18.	Th1—d1	Kf8—g8
5. Sg1—f3	g7—g6	19.	Lh4—e7	Sh6—f5
6. d2—d4	Lf8—g7	20.	Sf3—g5	Tb8—e8
Vi foretrækker c5×d4; thi c7—c5 kan		21.	Le7—f6	Lg7×f6
dog kun være rettet mod d2—d4.		22.	e5×f6	Sb7—a5
7. d4×c5	d6×c5	23.	Td7—d8	Kg8—f8
8. Dd1×d8†	Ke8×d8	24.	Td1—d7	Sf5—h6
Sort har sikkert haabet paa, at Slutspillet		25.	Sc3—e4	Sa5—c6
vilde vise sig at være gunstigt, og har		Mod Truslen Se4—d6 findes ingen Redning.		
sikkert glædet sig over at være blevet be-		26.	Td7×f7†	
friret for den svage d-Bonde. Men nu lider		Fører det evolutionære Angreb ikke til		
Sorts Spil under, at det er umuligt at finde		Maalet, saa anvend det revolutionære.		
en gunstig Plads for Løberen paa c8.		(Undskyld Citatet fra Deres „System“ Mester		
9. e4—e5		Nimzowitsch).		
Nu er ogsaa Lg7 dømt til Uvirksomhed.		26.		Sh6×f7
9.	h7—h5	27.	Sg5×e6†	Kf8—g8
10. Lc1—e3	b7—b6	28.	Td8×e8†	Kg8—h7
11. 0—0—0†	Kd8—e7	29.	Se6—g5†	Opgivet.
12. Le3—f2	Sg8—h6	(Noterne af W. R. i Funkschach).		

Parti Nr. 858. Dronninggambit.

Paa Grund af den ulidelige Hede under Turneringen i Budapest begik Deltagerne usædvanlig mange »Gedebukke«. Særlig uheldige var Reti, Rubinstein og Dr. Tartakower.

<i>H. Mattison.</i>	<i>Dr. Tartakower.</i>	7.	0—0	b7—b5
Hvid.	Sort.	8.	Lc4—e2	Sb8—c6
1. d2—d4	d7—d5	9.	d4×c5	Dd8—c7?
2. c2—c4	d5×c4	Bedre var D×d1 efterfulgt af L×c5, men		
3. Sb1—c3	e7—e6	Teksttrækket forbereder den følgende ube-		
4. e2—e3	c7—c5	gribelige Brøler.		
5. Sg1—f3	a7—a6	10.	Sf3—d4!	Lf8×c5??
6. Lf1×c4	Sg8—f6	11.	Sd4×c6 og Hvid vandt let.	

Parti Nr. 859. Spansk Parti.

Spillet i Turneringen i Budapest.

<i>Yates.</i>	<i>Rubinstein.</i>	8.	0—0	d7—d6
Hvid.	Sort.	9.	Tf1—d1	Dd8—e7
1. e2—e4	e7—e5	10.	d2—d4	Lc5—b6
2. Sg1—f3	Sb8—c6	11.	Lc1—g5	Sc6—d8
3. Lf1—b5	a7—a6	12.	Sf3—h4	Sd8—e6
4. Lb5—a4	Sg8—f6	13.	Sh4—f5	De7—e8??
5. Dd1—e2	b7—b5	14.	Lg5×f6	g7×f6
6. La4—b3	Lf8—c5	15.	Lc4×e6	Opgivet;
7. c2—c3	0—0		thi naar Sort slaar igen med f-Bonden, følger Dg4† og paa Dg6 17. Se7†.	

Løsninger til Opgaverne i Julinumret.

Nr. 2520 af K. A. K. Larsen: 1. Dg4. Krydsskak, hvor 1. —, Sc3 spærrer for Ta3 og frigør Ld4. (V. R.) De to Flugtfelter maa nødvendigvis indskrænke Variantantallet; foruden Hovedvarianten: cross-check med interference-unpin og Spærring er egentlig kun at notere Matforandringen efter 1. —, Kd6. (K. N.)

Nr. 2521 af V. Røpke: 1. Lg1, 2. e3. Complete block med Veksling mellem 2 indiske Spil. (N. H.) En Træktvangsopgave med Forandring fra det i Satzspiel tilrettelagte, 2. Kb6 til 2. e3. Kipping har i „L'echiquier“, Februar 1926, publiceret en omtrent identisk Opgave! (K. N.)

Nr. 2522 af Knud Hannemann: 1. Lg2, Trusel 2. Lf4†. 1. —, L×g2, 2. f4†. 1. —, Lc8, 2. Dd5†. 1. —, Le4, 2. S×e4†. Sort Skæringspunkt med en passant Spærring; den indledende kritiske Manøvre er tillige banende for Dronningen. (N. H.) Sorts Træk 1. —, L×g2 er ikke blot kritisk (med Henblik paa den paafølgende Spærring), men ogsaa banende (3. Dd5†); ogsaa Hvids første Træk er banende. (K. N.) Det sorte kritiske Løbertræk er tillige Baningstræk for Hvid. (V. R.)

Nr. 2523 af K. A. L. Kubbel: 1. Lb5. Det virker ret forbløffende, at Løberen — som tilsyneladende blot skal give Plads for Bonden — netop skal til b5 (1. —, Tb3!) (K. N.)

Nr. 2524 af P. E. Neunyvako: 1. Dg2. Tynd Suppe paa en gammel Pøsepind. (K. N.) Krydsskak 1. —, Kd5†, desuden Varianterne 1. —, Tg4 og 1. —, T×f5 med Binding af sort T. (V. R.) Det er sjældent at træffe en moderne Totrækker med saa smukke Matbilleder. (Red.)

Nr. 2525 af Kr. Nielsen: 1. Dg2, Trusel 2. Tf3†. 1. —, T×d1 (Tc1), 2. T×b3†. 1. —, Da1, 2. Th4. 1. —, Dc5, 2. d×c5. Dronningematten paa g8 er smuk og Problemet iøvrigt velkonstrueret; to hvide Taarne er altid vanskelige at operere med. (K. N.) Adskillige Løsere har overset Varianten 1. —, Da1. (Red.)

Nr. 2526 af Knud Hannemann: 1. Tg1, Se3×c4, 2. Tg5. 1. —, Se5×c4, 2. Tg3. 1. —, b×c4, 2. Tg7. 1. —, S~, 2. c×b5†. Tretrækker med Halvbindinger. (V.R.) Halvbindingen er gavnlig baade for Sort (Pat!) og Hvid. Forsøg paa at begynde med et ligegyldigt Træk for efter 1. —, S×c4 at fortsætte med 2. Ta4, strander paa 1. —, b×c4. (K.N.) Ogsaa Forførelsen 1. Td1, S×c4, 2. Sa4 strander paa 1. —, b×c4 (2. Td7, Sd5!) (Red.)

Nr. 2527 af N. N. Karzow: 1. Kb2, b3, 2. Dg4. 1. —, g4, 2. Dd5. 1. —, Se2, 2. Dh1. 1. —, S~, 2. Df3. 1. —, d×e6, 2. d7†. Fiks. (K.N.) En overraskende Træktvangsstilling. (Red.)

Nr. 2528 af Dr. J. Kauder: 1. La3, Trusel (L×d1), 2. Te5†. 1. —, S×c4, 2. T×d4†. 1. —, K×c4, 2. Tc1†. 1. —, d3, 2. Te4. De to første Varianter indeholder et kamæle-ondubleret Matbillede. (Red.)

Nr. 2529 af M. Feigl: 1. Df7, Trusler 2. Dd5† og 2. D(T)c4†. 1. —, d5, 2. Sc2†, K×c3, 3. D×c7±. 1. —, Sf3, 2. Dd5†, K×c3, 3. D×e5±. 1. —, Ta4, 2. Sc2†. 1. —, Sb4 (Sf4, S×e1), 2. Sf5†. 1. —, Ke4, 2. T×g4†. Ophobning af Springerbindinger, i de to Hovedvarianter er endda begge Springere bundne. Men der er Tripeltrusel og mange korte Varianter. (V.R.) Adskillige Løsere har glemt Hovedspillet 1. —, Sf3. (Red.)

Nr. 2530 af Dr. Ed. Birgfeld: 1. Le4, h4, 2. Dg1, Dg6, 2. L×D. 2. —, ~, 3. c6†. 1. —, D~, 2. D slaas eller 2. c6†. Tempoopgave. (V.R.) Opgaven faar sin Værdi ved sine Forførelser. Andre Forsøg paa at bringe den hvide Dronning i Sikkerhed strander paa, at den sorte Dronning gør Tilnærmelser, som Hvid ikke kan afværge uden Pat. (K.N.)

Nr. 2531 af Nils Rutberg: 1. Sf3, Trusler 2. S×d6 og 2. Dh2†. 1. —, Lb8(c7), 2. Sd4, Sc7, 3. a6. 1. —, Lf8(c7), 2. S×h4, Se7, 3. a6. 1. —, La3(b4), 2. Se1, Sb4, 3. a6. 1. —, Lc5, 2. e6, Trusler 3. Dh2† og 3. Sf—e5. En god Træktvangsopgave. (N.B.L.) Meget fin Opgave, hvori den seebergerske Indespærring er tripleret. (V.R.) Triplering af den seebergerske Indespærring; et Mesterværk! (K.N.) Sammenlign H. Johner (1. Præmie Anderssen Turnering 1918—19): Kd8, De4, Tg5, Sh7, Bb6, e5, g6—Ke6, Tg8, Lc4, f8, Sd4, h2, Bb7, c6, c5, e7, g4, g7. Mat i 3 Træk (1. Sf6 etc.) (J.P.J.) Skæringspunktideernes mægtige Omraade i Problemkunsten falder i to vel adskilte Dele, eftersom Spærretrækket er *afspærrende* (fra et Virkefelt eller Virkeomraade) eller *indespærrende*. Denne Hovedinddeling, som det er meget nyttigt at have for Øje, har gennemgaaende ikke været særlig paaagtet af Forfatterne, der — som f. Eks. Kohtz og Kocheikorn i „Das indische Problem“ — har indføjet den sidste Gruppens Opgaver i den første Gruppens Underafdelinger. Den sidste Gruppe, som man efter et meget kendt og karakteristisk Eksemplens Forfatter kunde kalde den „Seeberger*ske, er om end mindre omfangsrig end den første dog absolut ikke mindre interessant. Den her foreliggende Opgave triplerer paa den smukkeste Maade et „Seeberger*sk Tema, det samme, som findes i den Opgave, der giver Gruppen Navn. Et andet Eksempel paa en Opgave, der hører til denne Gruppe, er *Karl Nielsens* Nr. 2491 i Skakbladets Aprilnummer. (N.H.)

Løsere: Chr. Andersen (alle, undtagen 2526, 2529 og 2531) 25 P. Knud Andrea (alle) 35 P. N. Christensen (alle, undtagen 2529) 32 P. H. L. L. Danelund (2520 og 2521) 5 P. „Elbo“ (alle) 35 P. Vilhelm Hansen (alle) 35 P. S. Hemme (alle, undtagen 2525 og 2526) 29 P. P. Hornelund (alle) 35 P. N. Høeg (alle, undtagen 2525 og 2527) 29 P. Alfred Jensen (alle) 35 P. J. P. Jensen (alle) 35 P. R. Knudsen (alle, undtagen 2525

og 2529) 29 P. S. Knudsen (2520, 2522—24, 2527 og 2530) 16 P. O. G. Lauritzen (alle) 35 P. N. B. Løw (alle, undtagen 2526) 32 P. Paul Madsen (2520—21 og 2523—24) 9 P. E. Mortensen (alle, undtagen 2525) 32 P. J. Nielsen (alle) 35 P. Julius Nielsen (alle undtagen 2525—26) 29 P. Karl Nielsen (alle, undtagen 2529) 32 P. Harry Olsen (alle) 35 P. Henry Pedersen (alle) 35 P. Johannes Pedersen (2520—24) 12. P. A. M. Poulsen (alle, undtagen 2526 og 2529) 29 P. V. Røpke (alle) 35 P.

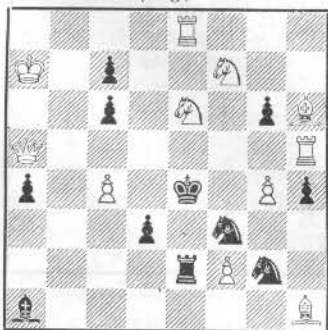
Et stort Antal Løsninger har desværre trods rigtigt 1. Træk maattet kasseres paa Grund af manglende Hovedspil. Det indskærpes derfor Læsere at angive *alle* Varianter (ogsaa de mange Fejlskrivninger bør undgaas). Endvidere maa Indsendelsesfristen overholdes; Løsningerne skal sendes til Problemredaktionen (cand. polyt. Knud Hannemann, Randers) og være denne i Hænde senest 1 Maaned efter Skakbladets Udsendelsesdato, som staar trykt paa Bagsiden af Bladet.

I Babsontask Tematurningen foreligger Resultatet nu. Der skulde konstrueres en 3 Træks Selvmat, hvori de 4 Forvandlinger af een sort Bonde paa samme Felt besvaredes med de tilsvarende 4 Forvandlinger af een hvid Bonde paa samme Felt, og der indkom kun een korrekt Besvarelse (Nr. 2553). Denne var i omtrent identisk Form indsendt af 3 Opgaveforfattere (Dr. H. W. Bettmann, H. August og W. Krämer); men efter Turneringsreglementet tilfaldt Præmien den første Indsender, Dr. H. W. Bettmann. Nr. 2555 af Knud Hannemann fik en Bogpræmie, skønt den som Firtrækker egentlig ikke var konkurrencedygtig.

Samtidig udskrives en ny Turnering for det saakaldte „fuldkomne Babsontask“. Temaet er det samme som i den afsluttede Turnering, men med den ekstra Betingelse, at ingen af de 2 Bønder maa slaa nogen Brik paa Forvandlingsfeltet. Præmien er paa 20 Dollars og forøges til 25 Dollars, hvis Hvids 1. Træk ogsaa er en Forvandling uden Slag. Eet Diagram skal sendes til *Alain C. White*, Litchfield, Conn., U. S. A. og to Diagrammer til *R. E. Powers*, 1177 Quivas Street, Denver, Colorado, U. S. A. Indsendelsesfristen er 1. Juli 1928; men hvis der indløber flere identiske (eller næsten identiske) Besvarelser, tilfalder Præmien den første Indsender. *Alain C. White* er Dommer.

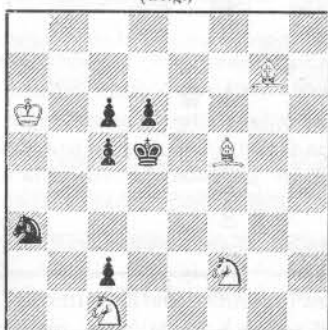
O p g a v e r .

2544. N. B. Løw.
(Orig.)



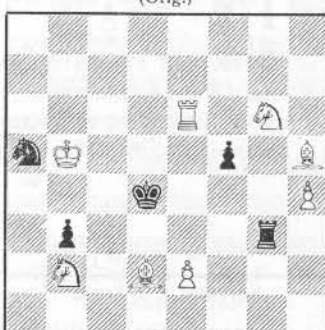
Mat i 2 Træk.

2545. O. Strange-Petersen.
(Orig.)



Mat i 3 Træk.

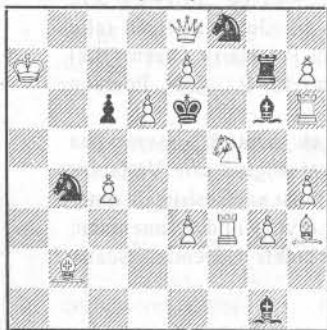
2546. Knud Hannemann.
(Orig.)



Mat i 4 Træk.

2547. H. Weenink.

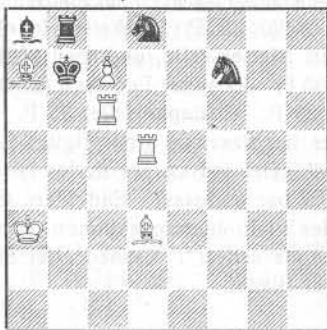
1-2. Pr. ex aequo Tijdschrift 1925.



Mat i 2 Træk.

2548. Dr. H. W. Bettmann.

Good Companions, Januar 1923.



Mat i 2 Træk.

2549. Karl Harder.

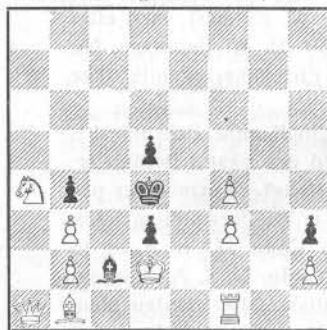
1. Pr. Verdensskakforbundets Turn 1926.



Mat i 3 Træk.

2550. Dr. A. Krümer.

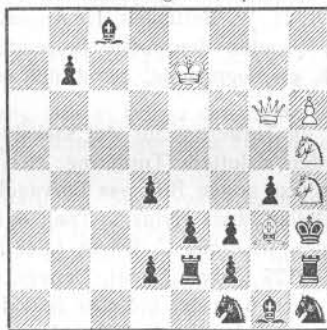
Chemnitzer Tageblatt, 30. Maj 1926.



Mat i 3 Træk.

2551. D. Przepiorka.

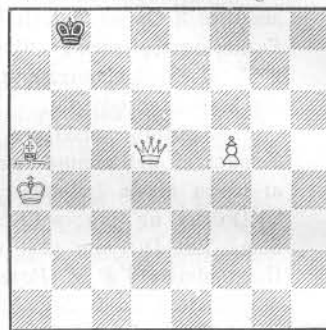
British Chess Magazine, April 1926.



Mat i 3 Træk.

2552. E. Zepler.

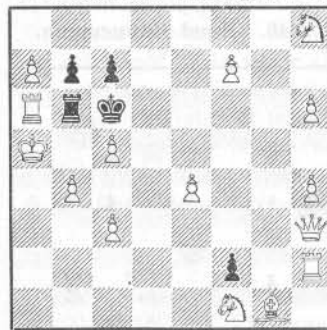
Schachrundschaus Turnering 1921.



Mat i 3 Træk.

2553. Dr. H. W. Bettmann.

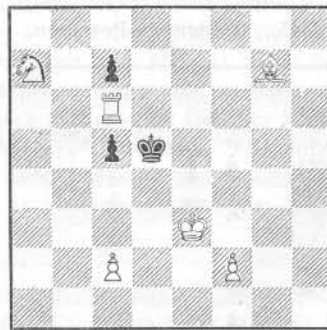
1. Pr. Babsontask Turnering 1925-26.



Selvmat i 3 Træk.

2554. Dr. H. v. Gottschall.

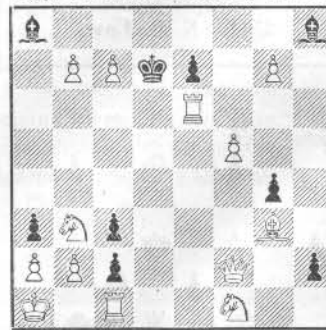
Chemnitzer Tageblatt, 30. Maj 1926.



Mat i 4 Træk.

2555. Knud Hannemann.

Bogpr. Babsontask Turnering 1925-26



Selvmat i 4 Træk.

Meddelelser.

Program for Matchen København - Malmø. Matchen finder Sted Søndag d. 26. September i Malmø.

De københavnske Deltagere samles Kl. 11¹⁰ præcis ved Dampskibsselskabet »Øresund«s Kontor, Havnegade 49; Afgang Kl. 11³⁰. Tilbagerejse fra Malmø Kl. 9¹⁵, i København Kl. 11¹⁵. Biletpris, Tur og Retur, Kr. 3,20.

Der mødes med 75 Spillere fra hver Side. Malmø har Ret til at supplere sig med Spillere fra Skaanes Skakforbund. Spilletiden er 5 Timer, og der spilles 1 Parti med Betænkningstid 18 Træk i Timen.

Matchen paabegyndes umiddelbart efter Ankomsten til Malmø Kl. 1. Da der ikke bliver Tid til at spise i Malmø før Spillet, indtages Frokosten under Overrejsen. Frokostpakke kan medbringes.

Anmeldelse af Deltagelse sker til Bestyrelsen for den københavnske Klub, af hvilken Deltageren er Medlem, senest d. 20. September. Af Hensyn til Fællespasset, som ordnes af Matchudvalget, opgives ved Anmeldelsen fuldt Navn, Fødselsaar og -dag, Fødested samt Bopæl. Samtidig erlægges Biletprisen Kr. 3,20.

Af de anmeldte Deltagere udtager Udvalget de 75, som maa anses for de stærkeste Spillere, og disse tilstilles snarest efter Udtagelsen Meddelelse herom. Da det ikke kan sikres alle de anmeldte Deltagere, at de kommer til at deltage i Spillet, anmodes de Spillere, som kun kunde ønske at tage med, saafremt de placeres paa Holdet, om udtrykkeligt at meddele dette ved Tegningen af Hensyn til Forudbestillingen af Biletter. Iøvrigt opfordrer Udvalget Medlemmerne til — uanset, om de udtages til Holdet — i størst muligt Antal at deltage i Turen!

Fortegnelsen over hver Klubs Deltagere, ordnede efter Spillestyrke, samt Beløbet til Biletterne tilstilles af Klubbens Bestyrelse Matchudvalgets Formand, Hr. I. O. Pedersen, Marstrandsvej 9, Ø, senest den 21. September.

Fra Provinsen. Paa Initiativ af Hr. V. Andersen, Odense, har »Fyens Tidende« aabnet en ugentlig Skakspalte, som foruden Partier og Opgaver bringer Nyhedsstof af Interesse for Skakverdenen.

Partierne redigeres af Hr. V. Andersen og Hr. E. Almind, Formand og Næstformand i »Skakklubben af 1917, Odense«. Opgaverne redigeres af den kendte Opgaveforfatter Hr. Arthur Madsen. Det er selvsagt af stor Betydning for Skaksagen, at Dagbladene viser Interesse for den ædle Idræt, og vi haaber, at stedse flere Blade vil følge det gode Eksempel, »Fyens Tidende« her har givet.

Den yngste. Skakklubben »Skakto« er Københavnskredsens Benjamin, indmeldt sidste Foraar. Under Formanden Hr. Noréns energiske Ledelse er Klubben allerede vokset sig saa stærk, at den i den kommende Sæson vil vise sig paa Kamppladsen i Klubturneringen. Klubben har Lokale i Højskolehjemmet Nørrevoldgade 24 og Mødeaften hver Fredag Kl. 8—11.

Skakbladet. En Del Klubber faar endnu Bladet tilsendt samlet til Klubben. Vi opfordrer disse Klubber til at opgive denne besværlige Ordning og indsende Medlemsliste med samtlige Medlemmers Postadresse til Ekspeditionen Kong Oscarsgade 9, København. Bladet vil derefter blive tilstillet Medlemmerne direkte gennem Postvæsenet — og meget Besvær vil undgaas.

Klubberne bedes erindre den af Vekselerer Chr. Lauridsen udsendte Indbydelse i Julinumret til Tegning af Dansk Skakunions Partial-Obligationslaan, stort 3000 Kr., til Gældens Regulering. Obligationerne er paa 25 Kr. Stykket og kan tegnes saavel af enkelte Medlemmer som Klubberne. Tegning modtages af Kassereren.

Skakklubben „A. L. S.“ spillede Søndag den 8. August i Helsingør en venskabelig Match med Helsingør Skakklub. Resultatet blev, at »A. L. S.« vandt med 7—0.

Tirsdag den 17. August spillede »A. L. S.« og »Mosaik Skakklub« om 2.-Pladsen i Københavns-Turneringen. Resultatet blev, at »A. L. S.« vandt med 8—2.

Svendborg. Søndag den 29. August afholdtes i Christiansminde i Svendborg en Turnering mellem Klubberne i Odense og Svendborg Amter. Der var ialt mødt et halvt Hundrede Deltagere; men af disse kom kun 34 til at deltage i Spillet. Resultatet blev, at Odense vandt Matchen med 21 $\frac{1}{2}$ Points mod Svendborgs 12 $\frac{1}{2}$ Points. —

Som Turneringsleder havde Hr. Direktør G. A. K. Nielsen, Sønderborg, lovet at komme til Stede, men maatte paa Grund af Sygdom i sidste Øjeblik telegraferer Afbud. I Stedet herfor fungerede Formændene for Odense og Svendborg Amts Klubber.

Efter Spilletidens Udløb afholdtes en Fællesspisning, og man var fra alle Sider enige om, at denne Turnering havde været vellykket, og at den burde gentages næste Aar, dog saaledes, at den da kommer til at omfatte alle Klubberne i 2. Hovedkreds. En Del Taler blev holdt, og en Række Forhold vedrørende Skaksagen blev drøftet. Et af Direktør Nielsen, Sønderborg, stillet Forslag om en Pokalturnering for 2. Hovedkreds i Forbindelse med Amts- og Hovedkredskampene blev paa Grund af Forslagsstillerens Forfald udsat til senere Behandling. Ligeledes blev drøftet Forslag om Oprettelse af en Klub i Nyborg. I den Anledning var fra Nyborg fremmødt Godsekspeditor Sørensen, der lovede at medvirke, naar der fra anden Side blev ydet Assistance hertil. Saadan Støtte blev lovet.

De i tidligere Aar hyppigt afholdte Telefon-Matcher, som blev afbrudt, da Nattjenesten paa de fynske Centraler blev indført, vil man nu forsøge at faa etableret paany, hvis man kan arrangere sig med Telefonselskabet og faa en Linje reserveret.

Vaskeri!

Klorfri Vask!

Helga Gudmundsen,
Petersborgvej 2 (v. N. Frihavnsgade 28),
København Ø. Telf. Øbro 928 x.

Kurvevarer & Møbler

Største Udvalg her paa Pladsen

V. Munck
Øster Farimagsgade 93
Telefon C. 11547

TRYKSAG

Tegn

Abonnement

paa

„Skakbladet“

Skakbladets Exp.,

Kong Oscarsgade 9,

København
Str.

Kort Oversigt
over Skakspillets Aabningsteori
af H. Krause

Pris: 1 Kr. + Porto

Udgivet af Dansk Skak Union. — Sendes pr. Efterkrav ved Henvendelse
til »Skakbladet«s Ekspedition, Kong Oscarsgade 9, København, Str.

Annoncer i „Skakbladet“.

Ordrer modtages fra Provinsen.

Overslag og Priser fremsendes.

Expedition: Kong Oscarsgade 9, København Str.

Osvald Larsen's Skrædderforretning

J. E. Ohlsensgade 17, København Ø. Telefon Øbro 3276 x.

20 Aars praktisk Erfaring i Udlandet.

KLAGER over Bladets Forsendelse tilstilles skriftlig det stedlige Postkontor, eller — hvis det ikke frugter — Expeditionen.

ADRESSEFORANDRINGER tilstilles Expeditionen:

Kong Oscarsgade 9, København Str.

Udertegnede tegner herved Abonnement paa

SKAKBLADET

Medlemsblad for Dansk Skakunion

til en Pris af 5 Kr. aarlig.

Navn:

Stilling:

Bopæl:

H O T E L L E R

Jernbane-Hotellet,

Struer. Tif. 45.

Gode Værelser — Billige Priser.

Indehaver: Enkefru Roenborg

Missionshotellet,

Hillerød, Tif. 189

anbefales Tilrejsende.

Gode Værelser. — God Betjening.

SKAKBLADET, udgivet af Dansk Skakunion, udgaar hver Maaned. Abonnement kan tegnes paa Bladets Ekspedition samt paa Postkontorerne i Danmark, Norge og Sverige à Kr. 5,00 pr. Aar, øvrige Udland Kr. 6,00 pr. Aar. Enkelt Numre faaes i Kioskerne à Kr. 0,50.

Redaktion: Cand. jur. S. Kinch (ansvarlig), Vibevej 50, København L, Tif. Taga 3447 y, cand. polyt. K. Hannemann, Randers, Kommunalærer O. L. E. Pedersen, Kong Oscarsgade 9, København Str., Tif. Strand 672 y. Skakbladets Expedition: Kong Oscarsgade 9, København Str., Tif. Strand 672 y.

Afleveret til Postvæsenet d. 8. September 1926.

A. Backhausens Bogtrykkeri, Horsens.