

# SKAKBLADET

Medlemsblad for Dansk Skakunion

22. Aargang

August 1926

Nr. 8

## TUNGHØRE!

De originale

**AKUSTIK'S** Lomme- og Bord-

apparater, 12 Typer, er uden Bilyd, praktiske, anerkendte og dog billige. Sendes paa Prøve. Katalog paa Forlangende. Gratis Demonstration. Forefindes paa Apparatsamlingerne i København og Aarhus. Eneforhandler:

**V. Ingerslev & Co.,**  
Købmagergade 69. Telefon 12416.

## Skak-Litteratur

faas hos

**Bluhmes Boghandel,**

Købmagergade 38, København.

## Forlang „Skak“-Cigaren!

Specielt fremstillet for Dansk Skakunion i 3 Mærker til

15, 28 og 35 Kr. pr. 100 Stk.

Dansk Arbejde i fineste Kvaliteter.

**E. Krüger & Co. Helgolandsgade 11, Kbhvn. B.**

Telefoner 117 & 12,117.

Kontortid 9—5½.

## E. PARSHØJ

GULDSMED & SØLVSMED

ØSTERBROGADE 98 KØBENHAVN Ø.  
TELF. ØBRO 5820

### PRÆMIER - JUBILÆUMSGAVER

UDFØRT EFTER KUNSTNERISKE TEGNINGER

Afgang fra Kunstakademiet 1909 som Billethugger

Haandværkerf.s. Sølvmedaille for Cicelering 1900 E. PARSHØJ	Haandværkerf.s. Sølvmedaille for Gravering 1910 Fru B. PARSHØJ	Kunstindustrif. Prisoppgave Sølvmedaille 1904 E. PARSHØJ
---	--	--

## SKAKBRIKKER

Skakklub Model — Fineste Udførelse

**Buksbom og Aborn**

Billigste Priser — Klubber 10% Rabat

**Gerh. Gregersen** [Benckes  
Eftflg.]

Gothersgade 133 - København K.  
Telefon Byen 3329

## A. DESLER

Abonnement til *Det kgl. Teater*

*Billetter hver Dag*

Kompagnistræde 25, København K.

Telefon C. 14141

Grammofoner og Plader

## Kurvevarer & Møbler

Største Udvalg her paa Pladsen

**V. Munck**

Øster Farimagsgade 93

Telefon C. 11547

# Det bedste Radioapparat

og den bedste Vejledning faar De hos

Østerbrogade 19 „ELECTRIC“ Telefon 12,600  
Ingeniørfirma. M. Ing. F.

## Foto-Forretninger:

„Bico“

111 Gl. Kongevej  
overf. Ørstedesvej

Belgisk Import Co.

21 Nørrevold 21  
ved Nørreport

„Foto“

Østerbrogade 78  
ved Trianglen

Kort Oversigt

### over Skakspillets Aabningsteori af H. Krause

Pris: 1 Kr. + Porto

Udgivet af Dansk Skak Union. — Sendes pr. Efterkrav ved Henvendelse  
til »Skakbladet«s Ekspedition, Kong Oscarsgade 9, København, Str.

# KUNSTFAJANCE

(Københavns Fajancefabrik)

Glas - Porcelain

M. J. Mortensen

Classensgade 50

Leverandør af Præmier til Dansk Skakunion

## Græsslaamaskiner

Haveredskaber — Isenkram

**Chr. Steiner**

Rømersgade 5

København K.

Avertér i „Skakbladet“.

*Gør Deres Indkøb hos Skakbladets Annoncører!*

# Brug Aggerbecks Sæber.

# SKAKBLADET

Medlemsblad for Dansk Skakunion

REDAKTION:

Artikler og Partier: S. Kinch Opgaver: K. Hannemann Meddelelser: O. L. E. Pedersen

MEDARBEJDERE:

O. H. Krause — A. Nimzowitsch — N. Høeg

22. Aargang

August 1926

Nr. 8

## Den nordiske Telegrafmatch.

Da Partiet Oslo—København skulde genoptages efter den af Oslo ønskede Sommerferie, opgav Nordmændene Partiet.

Dette Parti har været Matchens interessanteste, rigt paa Kombinationer og overraskende Vendinger.

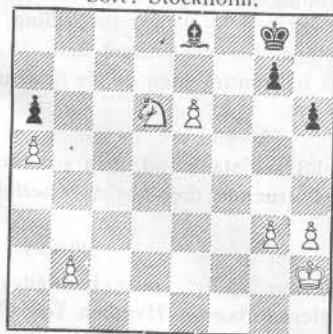
Den Maade, hvorpaa Nordmændene anlagde Partiet, viste sig hurtigt fejlet. Dette synes de norske Spillere imidlertid ikke at have erkendt. De maa sikkert have overvurderet Betydningen af deres 2 Løbere og Bondeovervægten paa Dronningefløjen. Herved kan det forklares, at de ikke i Begyndelsen af Midtspillet stræbte efter Remis. Nogen Rolle har det vel ogsaa spillet, at de hurtigt kom i Vanskeligheder i det andet Parti. Da vore Spillere (I. O. Pedersen og Gemzøe) først havde faaet tilstrækkelig Stillingsfordel til med Udsigt til Held at iværksætte et direkte Kongeangreb, gennemførte de dette med en Opfindsomhed og Elegance, som gør det til en Nydelse at efterspille Partiet.

I Partiet København—Stockholm er Stillingen saaledes, at vi venter, at Stockholm opgiver i Løbet af faa Træk.

Partiet Stockholm—København synes stærkt at nærme sig en klar Remisstilling Vi gengiver nedenfor Stillingen og de sidste Træk.

København—Stockholm.

Sort: Stockholm.

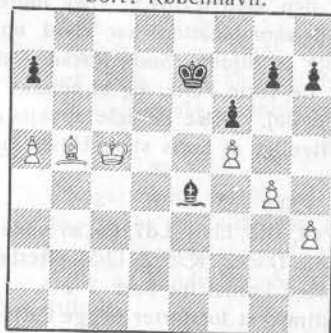


Hvid: København.

- |     |         |        |
|-----|---------|--------|
| 41. | Sf4—g6† | Kg8—h7 |
| 42. | Sg6—e7  | Dc8—a8 |
| 43. | Db3—c2† | Kh7—h8 |

Stockholm—København.

Sort: København.



Hvid: Stockholm.

- |     |        |        |
|-----|--------|--------|
| 39. |        | b6—b5  |
| 40. | Kf4—c3 | Tc5×c3 |
| 41. | Ke3—d4 | Tc3—c2 |

44. e5—e6	Da8—e8	42. Tf2×c2	Ld3×c2
45. Dc2—c7	Lb7—e4	43. Kd4—c5	Lc2—d3
46. Dc2—c8	Le4—c6	44. Ld5—c6	Kf8—e7
47. Dc8×e8	Lc6×e8	45. g2—g3	Ke7—d8
48. Sc7—f5	Kh8—g8	46. g3—g4	Kd8—e7
49. Sf5—d6		47. Lc6×b5	Ld3×e4

### Parti Nr. 850. Dronningbondespil.

Oslo.  
Hvid.

København.  
Sort.

13. Dd6×c5

Ta8—d8

- |           |        |
|-----------|--------|
| 1. Sg1—f3 | d7—d5  |
| 2. d2—d4  | c7—c5  |
| 3. c2—c4  | c5×d4  |
| 4. c4×d5  | Sg8—f6 |
| 5. Sf3×d4 |        |

Dr. Krause anser D×d4 for det rigtige.

- |           |        |
|-----------|--------|
| 5. Dd8×d5 |        |
| 6. Sb1—c3 | Dd5—a5 |
| 7. Sd4—b3 | Da5—h5 |

Det almindelige er Dc7; men efter Lg5, efterfulgt af Ta1—c1 faar Sort et ret vanskeligt Spil. Tekstrækket er anbefalet af Dr. Krause.

- |           |       |
|-----------|-------|
| 8. Dd1—d3 | e7—e5 |
| 9. Sc3—b5 |       |

Collijn anbefaler e2—e4; men efter Dr. Krause kommer Sort dog ogsaa herpaa til at staa bedst, nemlig ved: Lb4 10. Le2, Dg6 11. 0—0, 0—0 12. f3, Sc6.

- |            |        |
|------------|--------|
| 9. Sb8—a6  |        |
| 10. Sb5—d6 | Lf8×d6 |
| 11. Dd3×d6 | Lc8—e6 |

Ved den med Hvids 9. Træk indledede Afbytningsskombination har Hvid opnaaet foreløbig at hindre Sorts Rokade, at beherske de sorte Felter og at svække Sorts Dronningfløj. Disse Fordele opvejes imidlertid rigeligt af Sorts store Udviklingsforspring.

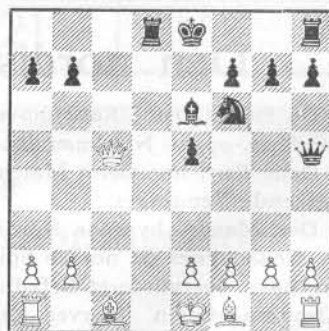
12. Sb3—c5

Paa e4, Td8, Lb5†, Ld7, L×a6 vilde følge Lc6, Le2, D×e2, K×e2, Lb5† efterfulgt af T×D med Fordel for Sort.

Tekstrækket forstørrelse begge Parters forskelligartede Fordele.

12. Sa6×c5

Paa Td8 følger naturligvis S×e6, T×d6, S×g7†.



Stillingen er meget mærkelig. Hvid har kun udviklet Dronningen, medens Sort har udviklet en Centrumsbonde og 4 Officerer.

Disse er dog ikke saaledes placerede, at et Angreb straks kan indledes; men Sort maa foreløbig søge at omsætte sit Udviklingsforspring i positionelle Fordele. Herved faar Hvid, der i Aabningen havde opnaaet visse positionelle Fordele paa Bekostning af Udviklingen, Lejlighed til at udvikle sine Løbere og ved 0—0 sikre sin Stilling. Spillet udlignes herved omtrent helt. Dog tror vi, Sort har Fordel, men denne er vanskelig at udnytte.

14. g2—g3

b2—b3 ser stærkt ud, men strander paa Sf6—g4, truende med S×h2, efterfulgt af Sf3†.

14. Sf6—e4

Udjævner Spillet, men hvorledes skal Sort ellers fortsætte. Hverken Td5, Da3 eller Ld5, f3, e4, Lg2 fører til noget.

15. Dc5×a7

0—0

16. Lf1—g2

Se4—d6

17. 0—0

Dh5×e2

18. Da7—e3            De2—h5  
19. Lg2—f3

Efter Dg5 havde Sort næppe bedre end De2, og Hvid kunde da have opnaaet remis ved Trækgentagelse. Meningen nfd Tekst-trækket er at tvinge Sorts Dronning til f5, og derved hindre Springereren i at besætte dette Felt.

19. Dh5—f5  
20. b2—b3            Tf8—e8  
21. Lc1—b2

Paa La3 kunde følge Sc4, bxc. Td3.

21. f7—f6  
22. Tf1—d1?

Det er endnu ikke givet, hvorledes Hvids Taarne bør placeres. Lg2 var derfor bedre.

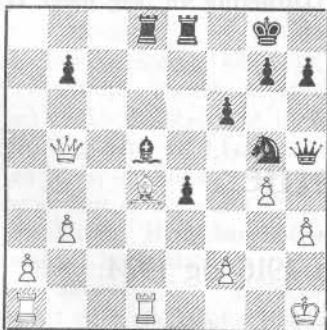
22. e5—e4  
23. Lf3—g2            Le6—d5  
24. De3—b6

Hvid har intet fuldt tilfredsstillende Forsvar mod Angrebet Sd6—f7—g5 og forsøger derfor et Modangreb paa d-Linien. Sorts e-Bonde bliver imidlertid herved fri, og det er interessant at se, hvilken afgørende Rolle, dette spiller i Resten af Partiet.

24. Sd6—f7  
25. Db6—b5            Sf7—g5  
26. Lb2—d4            Sh5—f3†  
27. Kg1—h1

LXS var Hvids sidste Chance.

27. Df5—h5  
28. h2—h3            Sf3—g5  
29. g3—g4

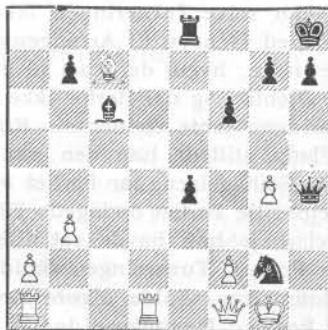


29. Dh5—h4!!  
Et elegant og afgørende Taarnoffer.  
30. Ld4—b6            Sg5xh3  
31. Lb6xd8            Sh3—f4†  
32. Kh1—g1            Ld5—c6

33. Db5—c4†

Paa Df5 vilde følge Sxg2, Dh5, e3, DxD. SxD, fx e, Tx e og Sort vinder g-Bonden og dermed Slurspillet. Paa 33. Df1 følger Dxcg4, 34. Lc7 (tvungent) Lb5, 35. f3, Sh3†, 36. Kh2, Dh5, 37. De1, exf og Sort vinder.

33. Kg8—h8  
34. Ld8—c7            Sf4xg2  
35. Dc4—f1



35. Sg2—f4!  
e4—e3, f3, e2, Dxcg2, exd1 (D)† vilde give Sort Fordel, men ikke sikker Gevinst.  
36. Lc7xf4            Dh4xg4†  
37. Df1—g2  
Paa Lf4—g3 havde Sort følgende elegante Fortsættelse: e3, Td6, e2, De1, Lf3, Td3, Dh5, Tx f3, Dxc f3, Db4, h5, Te1, Te4, Dxb7, f5 (forhindrer Db7—c8†—h3), og Hvid har intet Forsvar.

37. Dg4xf4  
38. Dg2—g3            Df4—h6  
39. b3—b4

Paa De3 følger Dg6†, Kf1, f5, Ke1! Dg4, Dg3, Dh5, De3, Dh4 og f-Bondens Fremrykning kan ikke forhindres.

39. Dh6—h5  
40. Td1—c1?

Noget bedre var a2—a4. Sort kunde da ikke straks slaa a-Bonden, da Tc1 saa vilde føre til Fordel for Hvid, men ved først at spille e3 kunde Sort bevare sin overlegne Stilling.

40. e4—e3  
41. f2xe3            h7—h6!

Opgivet; thi Sort truer nn baade med Te8—e5—g5 og Te8—d8—d2.

## Verdensskakforbundet.

Verdensskakforbundet har i Forbindelse med sin Kongres i Budapest arrangeret en international Mesterturnering. Resultatet blev, at Grünfeld og Monticelli delte 1. og 2. Præmie med  $9\frac{1}{2}$  Points. 3., 4. og 5. Præmie deltes mellem Rubinstein, Kmoch og Takacs med 9 Points. 6 Præmie tilfaldt Nagy med  $8\frac{1}{2}$  Points og 7. og 8. Præmie deltes mellem Reti og Colle med 8 Points.

Turneringen spillede i det elegante Hotel St. Geller, og alle var enige om, ingen Turnering har været spillet i smukkere Omgivelser og under behageligere Forhold for Deltagerne. Ligeledes blev Afslutningsfesten en afgjort Succes. Derimod kan selve Turneringen ikke siges at have været helt vellykket. For det første med Hensyn til Arrangementet. Dagen før Turneringen skulde begynde, vidste ingen, hvem der kom til at deltage, da Indbydelserne først var udsendt i sidste Øjeblik, og der derfor ikke forelaa endeligt Svar fra alle Deltagerne. Under Turneringen tabte Steiner sin Konge paa Gulvet, og da han skulde sætte den paa Plads, stillede han den paa hl i Stedet for paa gl. Ingen af Parterne opdagede Fejltagelsen, før Partiet var afsluttet, og hans Modstander, Colle, ved at gennemspille Partiet opdagede Fejlen. Det viste sig, at Steiner ikke kunde have vundet, hvis han havde sat Kongen paa den rigtige Plads, og Colle nedlagde derfor Protest. Turneringen skulde spilles efter de engelske Spilleregler, men da nu Dommerne skulde afgøre Striden, viste det sig, at ingen var i Besiddelse af disse Regler. Dommerne dømte Partiet vundet for Steiner, hvad ogsaa var fuldkommen rigtigt, da de engelske Spilleregler foreskriver, at alle Indsigelser skal fremsættes, inden Partiet er afsluttet; men det var alligevel pinligt, at Reglerne ikke var tilstede. I et andet Tilfælde afbrød en Spiller et Parti, efterat Modstanderen havde trukket, og erklærede, at han traadte ud af Turneringen. Næste Dag mødte han igen og ønskede at fortsætte, hvad ogsaa blev tilladt. Han vandt Partiet; men han havde jo ogsaa haft Tid til at analysere Stillingen, medens hans Modstander ikke kunde tænke sig den Mulighed, at Partiet skulde fortsættes.

Disse Anker er dog af mindre Betydning; langt væsentligere er, at denne Verdensskakforbundets første Turnering for internationale Mestres egentlig var temmelig sløjt besat, langt ringere, end flere af de sidste Aars Turneringer. Man kunde have ventet sig noget andet, og denne Turnering vil ikke hæve Forbundets Anseelse.

## Teori og Partier.

### Københavnsturneringen 1916 og 1924.

I sidste Nummer skrev Dr. Krause om Partiet Johner-Nimzowitsch: »Et ikke fejlfrit, men dog smukt Parti, der i Modsætning til de allerfleste andre i

denne Turnering er ført i den Stil, som er Mesterskabets — og som af de deltagende Amatører kun Allan Nilsson (som i Københavnsturneringen 1916 aler Løwenborg) viste noget af.

Denne Udtalelse kan vi ikke lade staa uimodsgt.

Om de deltagende Amatørers Præstationer i 1924 kan der diskuteres, men at Løwenborg ikke i 1916 var den eneste, der viste noget af den Stil, som er Mesterskabets, fremgaar klart af nedenstaaende pragtfulde Parti, der efter vor Mening var Turneringens bedste.

## Parti Nr. 851.

Spillet i Københavnsturneringen i 1916.

*Dr. Krause.*      *G. Nyholm.*

Hvid.              Sort.

- |                               |        |
|-------------------------------|--------|
| 1. d2—d4                      | Sg8—f6 |
| 2. c2—c4                      | d7—d6  |
| 3. Sb1—c3                     | Sb8—d7 |
| 4. Lc1—g5                     | c7—c6  |
| 5. Sg1—f3                     | Dd8—a5 |
| 6. Dd1—c2                     | g7—g6  |
| Her burde være spillet e7—e5. |        |
| 7. e2—e3                      | Lf8—g7 |
| 8. Lf1—d3                     | 0—0    |

Det hastede ikke med 0—0, selv nu var e7—e5 at foretrække.

- |           |       |
|-----------|-------|
| 9. h2—h4! | e7—e5 |
| 10. 0—0—0 | b7—b5 |

Herpaa kan Hvid naturligvis vinde en Bonde; men Dr. Krause har større Planer.

- |            |       |
|------------|-------|
| 11. h4—h5  | b5×c4 |
| 12. Ld3×c4 | e5—e4 |
| 13. h5×g6! | d6—d5 |

Slaar Sort Springerer, følger 14. g×f7†, T×f7 (Kh8? 15. T×h7†, S×h7, 16. Th1 o. s. v.), 15. L×f7†, K×f7, 16. L×f6, S×f6, 17. g×f3 og Sort har 2 Løbere for Taarn, men en yderst slet Stilling. Med Teksttrækket mener Sort at vinde en Officer uden alt for stor Risiko. Hvid har imidlertid en overraskende Fortsættelse.

- |            |        |
|------------|--------|
| 14. Sf3—e5 | Sd7×e5 |
|------------|--------|

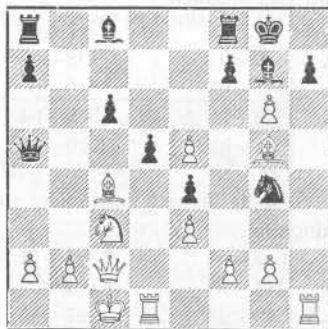
Kan det være saa farligt at slaa Løberen?

Paa dette Spørgsmaal giver følgende Variationer Svaret:

Altsaa 14. — d×c4, 15. S×c6! D×g5, 16. Se7†, Kh8, 17. S×e4, Da5, 18. Sd6!! f×g6 (der truede g×f, efterfulgt af Sg6†), 19. T×h7†! S×h7 (K×h7, 20. D×g6†, Kh8, 21. Th1 o. s. v.), 20. S×g6†, Kg8, 21. D×c4† og Mat i 2 Træk.

Noget bedre er 17. —, D×g2, Td—g1, D×g1, 19. T×g1, f×g6, hvorpaa Sort har 2 Løbere og Taarn for Dronningen.

- |           |        |
|-----------|--------|
| 15. d4×e5 | Sf6—g4 |
|-----------|--------|



- |              |
|--------------|
| 16. Td1×d5!! |
|--------------|

Dette glimrende Offer slaar Sorts Stilling helt i Stykker.

- |     |         |       |
|-----|---------|-------|
| 16. | c6×d5   |       |
| 17. | Sc3×d5  | h7—h6 |
| 18. | Dc2×e4! |       |

Slaar Sort nu paa f2, følger Mat i 4 Træk  
(19. Se7†, Kh8, 20. T×h6†! L×h6, 21. Lf6†,  
Lg7, 22. Dh4†).

18. Lg7×e5

Nu følger en hurtig Afslutning.

19. g6×f7† Kg8—g7

20. Lg5—h6† Kg7×f7

21. De4—h7† Kf7—e6

22. Dh7—e7† Ke6—f5

23. Lc4—d3†

Et af Dr. Krause i storslaaet Stil spillet

Parti. Noterne af G. Nyholm i („Collijns

Lärobok“).

## Parti Nr. 852. Siciliansk

Spillet i Verdensskakforbundets Turnering i Budapest 1926.

*Yates.* *Dr. Tartakower.*

Hvid. Sort.

1. e2—e4 c7—c5

2. Sg1—f3 a7—a6

3. d2—d4 c5×d4

4. Sf3×d4 Sg8—f6

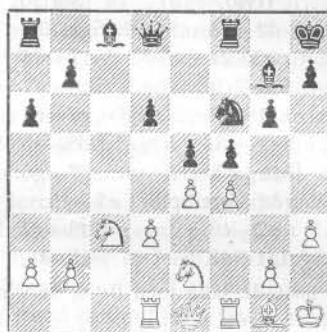
5. Sb1—c3 d7—d6

6. Lf1—d3 Sb8—c6

7. Sd4—e2

16. h2—h3 Sg4—f6

Ogsaa efter Sh6 havde Hvid bedre Spil.



Dette er vist en Nyhed. Trækket ser ganske godt ud, da det dækker c3, og saaledes gør det vanskelig for Sort at faa Modspil paa c-Linien.

7. g7—g6

8. 0—0 Lf8—g7

9. Dd1—e1 0—0

10. f2—f4 Sc6—b4

11. Kg1—h1! Kg8—h8

12. Lc1—e3 Sf6—g4

Sort vil spille f5, men burde først sikre sin Dronningefløj.

13. Le3—g1 f7—f5

14. Ta1—d1 Sb4×d3

15. c2×d3 e7—e5

Sort aabner Spillet, skønt Hvid er bedre udviklet, Le6 var at foretrække.

17. f4×e5 d6×e5

18. d3—d4 Sf6×e4

19. d4×e5 Dd8—e8

20. Sc3×e4 f5×e4

21. Tf1×f8† De8×f8

22. Se2—c3 Lc8—f5

23. Lg1—d4 Ta8—e8

24. Sc3×e4 Lg7×e5

25. Ld4×e5† Te8×e5

26. De1—c3 Df8—e7

27. Td1—d5 Lf5×e4

28. Td5×e5 Opgivet.

## Parti Nr. 853. Fransk.

Spillet i Verdensskakforbundets Turnering i Budapest.

*Professor L. Prokes.* *Rubinstein.*

1. e2—e4 e7—e6

2. d2—d4 d7—d5

3. Sb1—c3 Sg8—f6

4. Lc1—g5 d5×e4

5. Sc3×e4 Lf8—e7

Tidligere spillede Rubinstein altid her Sb8—d7.



6. Se4×f6?      Le7×f6  
7. Lg5—e3  
Hvid maatte hellere afbytte Løberne, men vilde jo hermed tydeligt indrømme, at han har behandlet Aabningen mindre korrekt.

7.                    0—0  
8. Lf1—d3      Sb8—d7  
9. Sg1—f3      Dd8—e7  
10. c2—c3      e6—e5  
11. Dd1—c2      e5×d4  
12. c3×d4      Dc7—b4†  
13. Ke1—f1

Hvid har allerede intet helt tilfredsstillende Træk.

13.                    h7—h6  
14. Th1—g1      Sd7—b6  
15. g2—g4      Sb6—d5  
16. Le3—d2      Db4—b6  
17. Tg1—g3      Sd5—b4  
18. Ld2×b4      Db6×d4  
19. g4—g5      h6×g5  
20. Sf3×g5      Db4×d4  
21. Ld3—h7†      Kg8—h8  
22. Lh7—g8      Dd4—h4  
23. Ta1—e1      Lf6×g5  
24. Tg3×g5      Lc8—h3†  
25. Kf1—e2      Tf8—e8†

Opgivet.

## Parti Nr. 854. Dronninggambit.

Spillet i Turneringen i Semmeringen.

*Janowski.*

*Michel.*

Hvid.

Sort.

1. d2—d4      Sg8—f6  
2. Lc1—g5      d7—d5

Meget godt var her c5.

3. e2—e3      e7—e6  
4. Lf1—d3      c7—c5  
5. c2—c3      Sb8—d7

Truende med ved e6—e5 at tage Initiativet.

6. f2—f4      Dd8—b6  
7. Dd1—c2      c5—c4

Forekommer for tidligt og unyttigt, da Hvid ikke vil spille d×c. Sort vil sætte en Springer fast paa e4.

8. Ld3—e2      Sf6—e4  
9. Lg5—h4      f7—f5  
10. Sg1—f3      Db6—a5

For at sikre c4.

11. Sf3—e5      b7—b5  
12. Sb1—d2      Se4×d2??

For efter D×d2 at faa et stærkt Angreb ved b4. At Trækket er en grov Fejl undskyldes noget ved, at man ikke i en saa lukket Stilling venter et pludseligt Overfald.



13. Le2—h5†      g7—g6  
14. Se5×g6      Sd7—b6  
15. Sg6—e5†

## Partislutning I.

Fra Turneringen i Semmeringen. Efter et Fejltræk fra Sorts Side fremkom følgende Stilling, og Grünfeld afsluttede nu Partiet med følgende smukke Kombination:

Knoch.



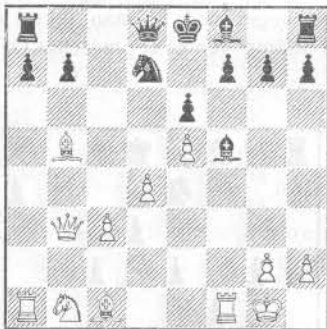
Grünfeld.

21. Td6×h6!                   Lc8—f5  
 Eller g×h, Dg6†, Kh8, Dh6†, Kg8, Td5!  
 22. Dd3×f5                   Tf8—d8  
 23. Df5—h7†               Kg8—f8  
 24. Dh7—h8†               Kf8—e7  
 25. Th6—e6†               Opgivet, thi paa  
 f×e følger D×g7†, efterfulgt af Lb5†.  
 (Deutsche Schachztg.)

## Partislutning II.

I en Foreningsturnering i Budapest fremkom følgende Stilling. Der fulgte:

N. N.



D. Elekes.

1. Tf1×f5                   e6×f5  
 2. e5×e6                   f7×e6  
 3. Db3×e6†               Lf8—e7  
 4. Lc1—a3               Th8—f8  
 5. Sb1—d2!               Tf8—f6  
 6. De6—g8†               Tf6—f8  
 7. Dg8×g7               Le7×a3  
 8. Ta1—e1†!!           La3—e7  
 9. Sd2—c4               Opgivet.  
 (Deutsche Schachztg.)

## Løsninger til Opgaverne i Juninumret.

Nr. 2508 af P. Madsen: 1. Dg8. Sort Bondeforvandling til D. og S. i meget enkel Fremstilling. (Red.)

Nr. 2509 af Knud Hannemann: 1. d7, Trusel (f1D) 2. d8D. 1. —, f1L, 2. Tc1 1. —, g1S, 2. Lg3. 1. —, f1S, 2. Te1†. 4 Varianter med sort Bondeforvandling. (V.R.) Halvpin-Stillingen er til en vis Grad gavnlige for begge Parter: Sort benytter den til at stille sig Pat, men Hvid er lumsk nok til at benytte sig af Patstillingen. (K.N.)

**Nr. 2510 af Karl Nielsen:** 1. Lg6, Trusel 2. Lf5±. 1. —, Le2, 2. Lf7, Te1, 3. L×d5. Hvids 1. Træk allerede den sorte L. romersk, saa at den i 3. Træk maa spærre paa e4 for Taarnet. (Red.)

**Nr. 2511 af F. von Wardener:** 1. Df4. Comp. block, hvor der tilføjes 2 Varianter med Binding, men der opstaar Dobbeltspil. (V. R.) Det er forbavsende, at det med saa sparsomt et Materiale er lykkedes at fremstille to smukke Bindinger af sort Løber. (K.N.) Turneringen var for fuldstændige Venteopgaver (complete blocks) med højst 7 Brikker. (Red.)

**Nr. 2512 af A. Mari:** 1. Se5—c4. De to færdige Varianter 1. —, Tf7† og Tg4† erstattes med Varianterne 1. —, Ld6† og Le3†. (V. R.) Opgavens Værdi ligger i dens store Originalitet: Forandring fra Taarnskakkerne til Løberskakkerne. (K. N.)

**Nr. 2513 af M. Havel:** 1. La3, Trusel 2. Sb2†. 1. —, b×a3, 2. Sb1. 1. —, f×e2, 2. Db3†. 1. —, Dg8, 2. S×f3. 1. —, Dg7 (g6,5,4), 2. S×f2†. Særligt smukt virker det, at Hvids andet Træk er entydig bestemt i alle Varianter, f. Eks. ikke 1. —, Dg7, 2. Sf3, Db2! (V.R.) Man forbavses over, at denne Stilling med sort Konge i Kanten kan frembringe saa mange smukke Matbilleder. (K. N.)

**Nr. 2514 af K. A. K. Larsen:** 1. D×f3, Trusel 2. Td5±. 1. —, Te7—e4 (e5), 2. Se6†. 1. —, Te1—e4 (e5), 2. Se2†. 1. —, L×f3†, 2. S×f3†. 1. —, c3, 2. Sb3†. En udmærket Opgave, der bør sammenlignes med Forfatterens Nr. 2481. (V.R.) Det er interessant at sammenligne denne Opgave med samme Forfatters Nr. 2481. Begge Opgaver illustrerer Antibanang mellem de to sorte Taarne kombineret med Frigørelse af hvid Brik. Idemæssigt set er 2514 den bedste — halpin Manøvren 2. —, S×e2 (e6) er interessant og overraskende, — men konstruktivt set kommer den vel næppe op paa Siden af 2481. (K. N.)

**Nr. 2515 af Ellermann:** 1. Sg5, Trusel 2. De4†. 1. —, K×e5, 2. Df4†. 1. —, Dd3, 2. Df4†. Tre smukke Dronningeofre. Totræksspecialisten Ellermann komponerer ogsaa gode Tretrækkere. (K. N.)

**Nr. 2516 af J. Scheel:** 1. Ke6, e3, 2. f×e3†. 1. —, g3, 2. f×g3†. 1. —, h4, 2. Sh—g3. En smuk lille „white knights“ Opgave, hvori navnlig Varianten 1. —, h4 virker forbløffende. (K.N.) Hvis hvid Konge i den givne Stilling placeres paa e6, opstaar der en ganske anden Tretrækker med Løsning 1. Sh—g3, 2. Se3. (Red.)

**Nr. 2517 af O. Wurzburg** (uden Ld7): 1. Ta6, Tg5†, 2. Kd8. 1. —, Tg4 (h3)†, 2. Kd7. 1. —, Tf3 (g2)†, 2. Kc6. 1. —, Te3†, 2. Kb6. En Opgave, hvor den hvide Konge spiller Hovedrollen. (V. R.) En fortræffelig Opgave! Det sorte Taarn spærre ikke mindre end 4 Linier for sort Dronning og tillader saaledes hvid Konge at trække sig i Sikkerhed. (K. N.)

**Nr. 2518 af G. F. Anderson:** 1. Kc5, Trusel 2. Ld4, Tc3†, 3. Lc4†. 1. —, Sb5, 2. K×b5, Trusel 3. Ld4. 2. —, T×e3, 3. Le6†. 1. —, Sc6, 2. T×c6, Trusel (T×e3) 3. Lf7†. 2. —, h5, 3. Th6†. 1. —, Sc8, 2. Tc×c8, Trusel 3. Lf7†. 1. —, h5, 2. T×g7, K×g7, 3. Ld4†. En overraskende righoldig og smuk Opgave. (V.R.) En godt konstrueret Opgave med smukt første Træk. Det er bemærkelsesværdigt, at næsten alle Matterne er rene og økonomiske. (K. N.)

**Nr. 2519 af L. Knotek:** 1. g8L, Kf6, 2. f8D†, 3. d8S, 4. Sf7†, 5. Da7†, 6. Sd6†. 1. —, Kd6, 2. d8D†, 3. f8S, 4. Sd7†, 5. Th7†, 6. Sf6†. To smukke analoge Spil, som tilsammen indeholder 5 Bondeforvandlinger. Faldt mig vanskelig. (V.R.) To smukke og meget vanskelige Ekkomatter med sort Springer. (K. N.)

**Løserne:** V. Røpke (alle). Karl Nielsen (alle).

„**Neue Leipziger Zeitung**“ udskriver en international Opgaveturnering for Tretrækkere. Opgaverne kan i ubegrænset Antal indsendes til „Neue Leipziger Zeitung“s Skakspalte, Leipzig, inden 15. September 1926, forsynede med Motto og fuldstændig Løsning. Dommen offentliggøres i Marts 1927. Dommer: *O. Dehler*. Præmier 100, 75, 50 og 25 Mark.

„**Narodni Politika**“ udskriver sin 7. internationale Opgaveturnering for Tretrækkere publicerede i dens Skakspalte i 1926. Præmierne er paa 150, 100 og 50 czekiske Kr. Opgaverne skal sendes til *Dr. Emil Palkoska*, Prag III, 612.

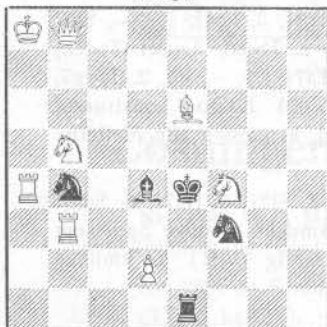
„**Weekly Westminster**“ udskriver en Aarsturnering for Opgaver i 3 og 4 Træk publicerede i Westminster Gazette 1926—Januar 1927. Præmierne er paa 40, 30, 20 og 10 Shillings. Opgaverne adresseres til *Mr. B. G. Laws*, 21 Nelson Road, Strond Green, N. 8.

„**Norsk Skakblad**“ har udsat 2 Præmier paa 30 og 20 Kr. for det bedste Originalproblem i henholdsvis 3 og 2 Træk, som publiceres i Norsk Skakblad i 1926. Opgaverne sendes til *Th. C. Henriksen*, Fredrikstad, Norge.

„**Tijdschrift van den Nederlandschen Schaakbond**“ har udskrevet en Aarsturnering 1926 samt udsat følgende Præmier: Totrækkere 10 og 5 Gylden; Tretrækkere 15 og 7½ Gylden; Selvmat og Fairy-Problemer (Opgaver fra „Problemkunstens Overdrev“) Præmiefond paa 20 Gylden. Den sidste Afdeling omfatter Selv-, Hjelpe- og Reflexmætter, Maximummer, retrograd Analyse, Græshopper og Selvpat i 2—5 Træk. Opgaverne sendes til *J. Hartong*, Mathenessertaan 217, Rotterdam, Holland. Dommere: Totrækkere: *A. v. d. Ven* og *H. v. Beek*. Tretrækkere: *H. Weenink* og *P. A. Koetscheid*. Dommene i Fairy-Afdelingen er endnu ikke fastsatte.

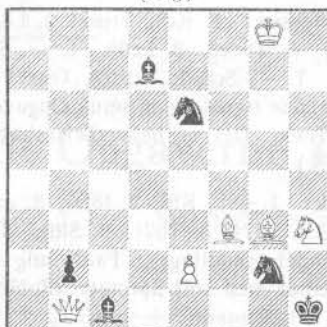
## O p g a v e r .

2532. Knud Hannemann.  
(Orig.)



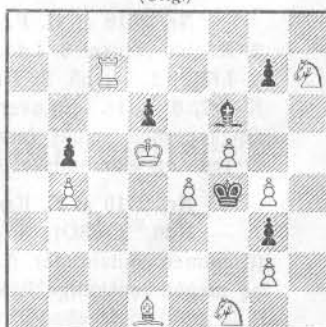
Mat i 2 Træk.

2533. Karl Nielsen.  
(Orig.)



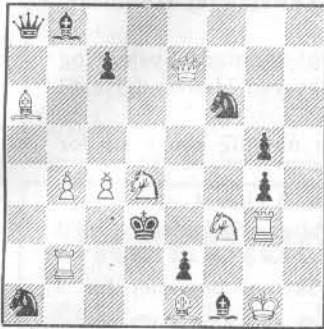
Mat i 3 Træk.

2534. Poul Hage.  
(Orig.)



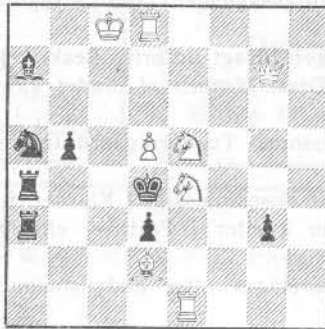
Mat i 4 Træk.

2535. C. Mansfield.  
4. Pr. Alfieri di Re 1925.



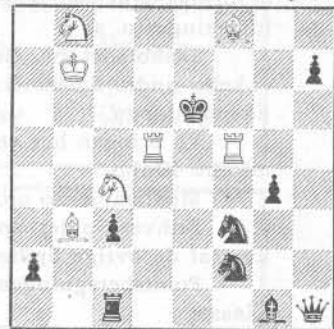
Mat i 2 Træk.

2536. G. H. Goethart.  
3. Pr. Hampshire Tel. and Post 1916



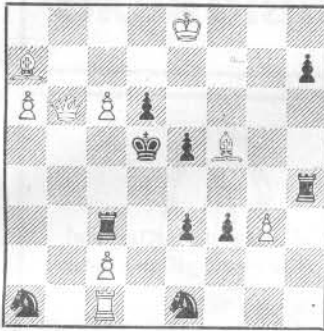
Mat i 2 Træk.

2537. B. J. de Andrade.  
2. Pr. British Chess Problem Society 1926.



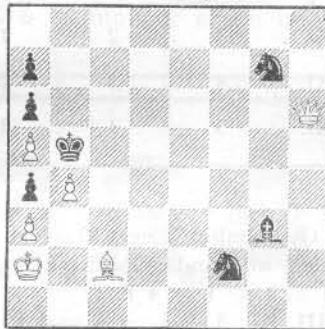
Mat i 3 Træk.

2538. G. Heathcote.  
2. Pr. Weekly Westminster 1925.



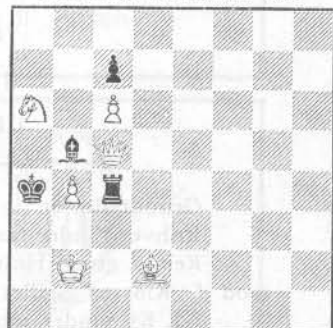
Mat i 3 Træk.

2539. Dr. E. Palkoska.  
Arbeiter-Zeitung 1925



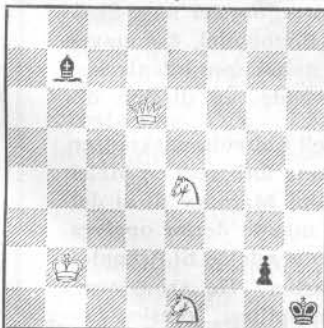
Mat i 3 Træk.

2540. P. A. Orlimont.  
Deutsches Wochenschach 1904.



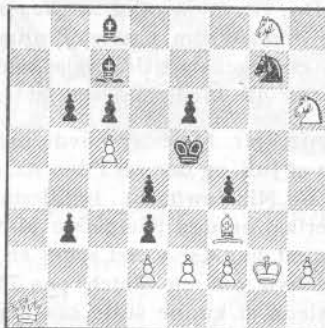
Mat i 3 Træk.

2541. M. Havel.  
Bohemia 18. September 1904.



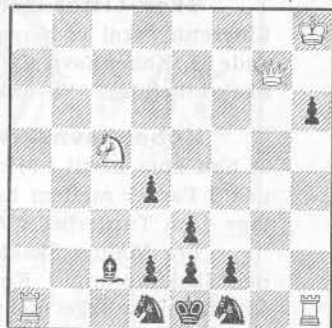
Mat i 3 Træk.

2542. G. Heathcote.  
1. Pr. Weekly Westminster 1925.



Mat i 4 Træk.

2543. Knud Hannemann.  
Nya dagligt Allehanda 1. Juni 1925 (korr.).



Mat i 4 Træk.

## Meddelelser.

**Nyt Medlem.** I Dansk Skak-Union er pr. 1. Juli indmeldt Strib Skakklub med 25 Medlemmer. Formand: Hr. J. P. J. Andersen. Vi byder Klubben Velkommen i Unionen.

**Vinterturneringerne.** Vi modtager stadig fra Klubberne Opfordring til at bringe praktiske Turneringssystemer, Pointsberegning, Ordning af Handicapturneringer o. s. v.

Skakbladet har tidligere bragt udførlig Beskrivelse af Monrads System og enkelte andre Systemer. Disse Numre af Bladet kan faas ved Henvendelse til Ekspeditionen.

Vi bringer her en gammel Turneringsordning, som navnlig egner sig for mindre Klubber:

Medlemmerne ordnes skønmæssigt i Klasser, f. Eks. 3 eller 4.

Enhver Spiller spiller 2 eller 1 Parti — efter Klubbens Størrelse — med hver af de øvrige Spillere.

Pointsberegningen foretages efter nedenstaaende Skema, beregnet for 3 Klasser.

	I. Kl.	II. Kl.	III. Kl.
I. Kl.	3	2	1
II. Kl.	4	3	2
III. Kl.	5	4	3

Grundtallet er lig Antallet af Klasser (her 3).

Enhver Vinder faar: Grundtallet  $\div$  eget Klassetal  $\div$  Modstanders Klassetal. Remis giver Halvdelen af vundet Parti. Eks.: II. Klasses Spiller vinder mod I. Klasses Spiller:  $3 + 2 \div 1 = 4$  P.

I. Kl. vinder mod III. Kl.:  $3 + 1 \div 3 = 1$  P.

III. Kl. faar Remis mod II. Kl.:  $(3 + 3 \div 2) : 2 = 2$  P.

Vi skal senere bringe flere andre Systemer.

**Skak-Litteratur.** Da vi ret jævnlig modtager Forespørgsler ang. Skak-Litteratur, skal vi her gøre opmærksom paa, at Bluhmes Boghandel, Købmagergade 38, København K., har et meget stort Udvalg af saavel dansk som udenlandsk Skak-Litteratur. Vi anbefaler da Medlemmerne at henvende sig direkte der

**Københavnskredsen.** Hr. Maroczy havde meddelt Københavnskredsen, at han kom hertil i Midten af Juli, og der var i den Anledning forberedt en Match paa 3 Partier mellem ham og Nimzowitsch. Imidlertid kom Maroczy til at deltage i en Turnering i Amerika, og den paatænkte Match maatte derfor opgives.

Fra Malmø Skakforbund har der været rettet en Henvendelse til Arbejdernes Skakforening i København om en Match paa 75 Partier. Da Arbejdernes Skakforening ikke mente alene at kunne stille saa mange Spillere, foreslog Formanden, Hr. Thomas, efter Aftale med Malmøes Repræsentant, Hr. S. Krenzisky, at Matchen afholdes mellem Malmø og Københavnskredsen, idet Malmø dog saa skulde have Ret til at forstærke sit Hold med Spillere fra Skånes Schackforbund.

Denne interessante Match er nu fastsat til Søndag d. 26. September i Malmø, og begge Parter mener med Sikkerhed at kunne stille 75 Spillere.

**Norge.** I Norsk Skakforbunds Turnering om Mesterskabet for Norge kom H. C. Christoffersen, Drammen, og L. Hanssen, Oslo, til at dele 1. og 2. Præmie, idet de begge opnaaede 5 Points.

Direktør O. Smedal, Oslo, er valgt til Præsident for Norsk Skakforbund.

# Vaskeri!

## Klorfri Vask!

Helga Gudmundsen,

Petersborgvej 2 (v. N. Frihavnsgade 28),  
København Ø. Telf. Øbro 928 x.

# Annoncer i SKAKBLADET

Ordre modtages fra Provinsen

## Øverslag og Priser

ved Henvendelse til Expeditionen:

Kong Oscarsg. 9, Kbhvn. Str.

Tlf. Strand 672 y

# Skakbladet

 trykkes i 3000 Eksemplarer

# Skakbladet

 udgaar til alle Samfundsklasser i hele Landet

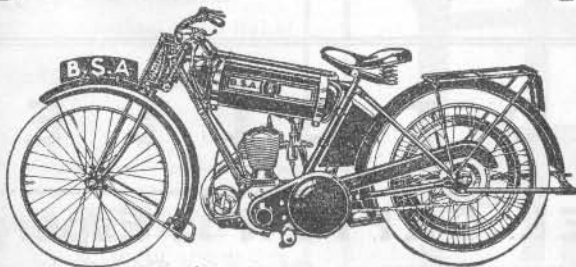
# Skakbladet<sup>s</sup>

 Annoncer er de bedste til Prisen

# B.S.A



Firetakts.  
Med auto-  
matisk  
Smøring  
og alle  
nyeste For-  
bedringer.



Model

B.

965

Kroner.

Hurtig. Driftssikker. Økonomisk.

Lad denne Motorcycle demonstrere for Dem. De vil forbausnes over, hvad den kan præstere. Den tager med største Lethed alle Bakker, kører op til 10 danske Mil i Timen og tager 100 Pund Bagage extra.

Fabrikatet borger for Kvaliteten.

Forhandlere paa de fleste Pladser.

## B. S. A. Cycles Limited, Birmingham.

Fabriks-Repræsentant:

A. Nielsen, Vesterbrogade 101, København B.

## Osvald Larsen's Skrædderforretning

J. E. Ohlsensgade 17, København Ø. Telefon Øbro 3276 x.

**20 Aars praktisk Erfaring i Udlandet.**

## Billig Skaklitteratur!

7., 12., 14., 15., 18., 20. og 21. Aargang af Skakbladet  
sælges for 2 Kr. pr. Aargang.

Endvidere

**20 forskellige Skakblade for 2 Kr.,**

ældre Numre fra ikke komplette Aargange,

saa vidt muligt fortløbende.

Det er ca. 2 Øre for et godt Skakparti med Noter, og saa faar De endda et Par Hundrede Opgaver. Enkelte Numre til Supplering 25 Øre.

Alt plus Porto.

»Skakbladet«s Ekspedition,  
Kong Oscarsgade 9, København, Str.

KLAGER over Bladets Forsendelse tilstilles skriftlig det stedlige Postkontor, eller — hvis det ikke frugter — Expeditionen.

ADRESSEFORANDRINGER tilstilles Expeditionen:

Kong Oscarsgade 9, København Str.

## H O T E L L E R

### HOTEL GEFION :: Espergærde.

Pensionærer modtages. — Garage. — Stor Parkeringsplads.

Gode Badeforhold. — Skov. — Telefon Espergærde 70 & 71.

### Jernbane-Hotellet, Struer. Tif. 45.

**Gode Værelser — Billige Priser.**

Indehaver: Enkefru Roenborg

### Missionshotellet, Hillerød, Tif. 189

**anbefales Tilrejsende.**

Gode Værelser. — God Betjening.

S K A K B L A D E T, udgivet af Dansk Skakunion, udgaar hver Maaned. Abonnement kan tegnes paa Bladets Ekspedition samt paa Postkontorerne i Danmark, Norge og Sverige à Kr. 5,00 pr. Aar, øvrige Udland Kr. 6,00 pr. Aar. Enkelte Numre faaes i Kioskerne à Kr. 0,50.

Redaktion: Cand. jur. S. Kinch (ansvarlig), Vibevej 50, København L, Tif. Taga 3447 y, cand. polyt. K. Hanne-  
mann, Randers, Kommunalærer O. L. E. Pedersen, Kong Oscarsgade 9, København Str., Tif. Strand 672 y.

Skakbladets Expedition: Kong Oscarsgade 9, København Str., Tif. Strand 672 y.

Afliveret til Postvæsenet d. 10. August 1926.

A. Backhausens Bogtrykkeri, Horsens.