

Hr I C Nielsen  
Kayrødsgade 32 St o G

Aalborg

292

Paris - 847-848-849

# SKAKBLADET

Medlemsblad for Dansk Skakunion

22. Aargang

Juli 1926

Nr. 7

## Chr. Engelbrecht,

Østerbrogade 96.

Alt i

Herre-, Dame- og Børne-  
Underbeklædning.

Strømper. Handsker. Sokker.

**Stort Udvalg. Billige Priser.**

## Skak-Litteratur

faas hos

**Bluhmes Boghandel,**

Købmagergade 38, København.

**Hvis De et Parti Skak vil ha', maa De køre en Harthiner B.S.A.**

**Harthiner-Cyklen**

vandt Verdensmesterskabet 1921, Danmarksmesterskabet i sidste 5 Aar.  
Uovertruffen i Kvalitet og Prisbillighed, Ratebetaling indrømmes.

**C y k l e f a b r i k e n H A R T H I N E R**

Ndr. Frihavnsgade 58

Telefon Øbro 6272

## E. PARSHØJ

GULD SMED & SØLV SMED

ØSTERBROGADE 98 KØBENHAVN Ø.  
TELF. ØBRO 5920

**PRÆMIER - JUBILÆUMSGAVER**

UDFØRT EFTER KUNSTNERISKE TEGNINGER

Afgang fra Kunstakademiet 1909 som Billedhugger

Haandværker's Sølvmedaille for Ciclering 1900 E. PARSHØJ	Haandværker's Sølvmedaille for Gravering 1910 Fru B. PARSHØJ	Kunstindustrifor- Prisopgave Sølvmedaille 1904 E. PARSHØJ
--	--	---

## SKAKBRIKKER

Skakklub Model — Fineste Udførelse

**Buksbom og Ahorn**

Billigste Priser — Klubber 10% Rabat

**Gerh. Gregersen** [Benckes  
Eftflg.]

Gothersgade 133 - København K.

Telefon Byen 3329

## A. DESLER

Abonnement til Det kgl. Teater

Billetter hver Dag

Kompagnistræde 25, København K.

Telefon C. 14141

Grammofoner og Plader

## Georg Nielsen

Uhre

**Optisk Etablissement**

Østerbrogade 64 - København Ø.

Tlf. Øbro 5924

**Turnerings-Lister** med Diagram, praktisk indrettede, anbefalet og benyttet af københavnske og Provins Klubber.  
1000 Stk. 10 Kr. — 2000 Stk. 18 Kr. — 3000 Stk. 25 Kr. (alle med Klubnavn).  
Chr. Backhausens Bogtrykkeri, Odensegade 4—6, København Ø.

## Det bedste Radioapparat

og den bedste Vejledning faar De hos

Østerbrogade 19 „**ELECTRIC**“ Telefon 12,600  
Ingeniørfirma. M. Ing. F.

## Foto-Forretninger:

„**Bico**“  
111 Gl. Kongevej  
overf. Ørstedsvai

**Belgisk Import Co.**  
21 Nørrevold 21  
ved Nørreport

„**Foto**“  
Østerbrogade 78  
ved Trianglen

## Forlang „Skak“-Cigaren!

Specielt fremstillet for Dansk Skakunion i 3 Mærker til  
15, 28 og 35 Kr. pr. 100 Stk.

Dansk Arbejde i fineste Kvaliteter.

**E. Krüger & Co. Helgolandsgade 11, Kbhvn. B.**

Telefoner 117 & 12,117.

Kontortid 9—5<sup>1/2</sup>.

## KUNSTFAJANCE

(Københavns Fajancefabrik)

Glas - Porcelain

**M. J. Mortensen**

Classensgade 50

Leverandør af Præmier til Dansk Skakunion

## Græsslaamaskiner

Haveredskaber — Isenkram

**Chr. Steiner**

Rømersgade 5

København K.

Avertér i „Skakbladet“.

*Gør Deres Indkøb hos Skakbladets Annoncører!*

## Brug Aggerbecks Sæber.

# SKAKBLADET

Medlemsblad for Dansk Skakunion

REDAKTION:

Artikler og Partier: S. Kinch Opgaver: K. Hannemann Meddelelser: O.L.E. Pedersen

MEDARBEJDERE:

O. H. Krause — A. Nimzowitsch — N. Høeg

22. Aargang

Juli 1926

Nr. 7

## Den nordiske Telegrafmatch.

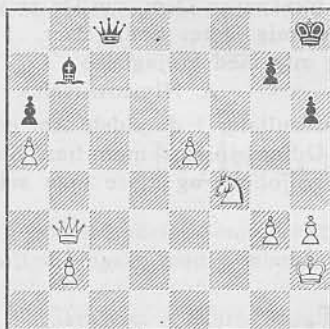
Stillingen i Partierne København—Stockholm og Oslo—København er nu klar. København staar til Gevinst i begge Partier. Afslutningen af Partiet Oslo—København vil dog desværre trække noget ud, da Oslo har ønsket Sommerferie i en Maaned. Alene af Hensyn til det store Publikum, der med Interesse følger Matchen, mener vi, at denne Afbrydelse burde være undgaaet.

Partiet Stockholm—København tegnede for nogen Tid siden til at ende med en fredelig Remis; men Stillingen er nu mere indviklet med Chancer for begge Parter.

Vi gengiver neden for Stillingen og de sidste Træk.

København—Stockholm.

Sort: Stockholm.

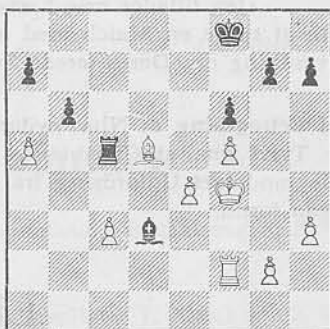


Hvid: København.

- |     |         |        |
|-----|---------|--------|
| 35. |         | Le8—c6 |
| 36. | Se6—f4  | Dc2—f5 |
| 37. | a4—a5   | Lc6—e4 |
| 38. | g2—g3   | Le4—b7 |
| 39. | Dd4—d3  | Df5—c8 |
| 40. | Dd3×b3† | Kg8—h8 |

Stockholm—København.

Sort: København.

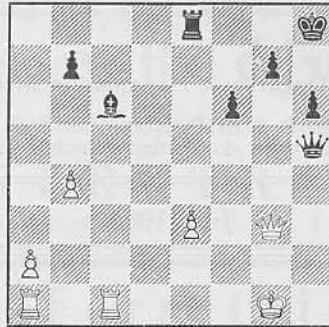


Hvid: Stockholm.

- |     |        |        |
|-----|--------|--------|
| 34. | Kh2—g3 | c5—c4  |
| 35. | Kg3—f4 | Te5—a5 |
| 36. | a2—a4  | c4—c3  |
| 37. | b2×c3  | Ta5—c5 |
| 38. | Lc6—d5 | f7—f6  |
| 39. | a4—a5  |        |

Oslo—København.

Sort: København.



Hvid: Oslo.

- |     |        |         |
|-----|--------|---------|
| 36. | Lc7×f4 | Dh4×g4† |
| 37. | Df1—g2 | Dg4×f4  |
| 38. | Dg2—g3 | Df4—h6  |
| 39. | b3—b4  | Dh6—h5  |
| 40. | Td1—c1 | e4—e3   |
| 41. | f2×e3  | h7—h6   |

## Nimzowitsch udfordrer Capablanca.

Nimzowitsch har sendt Capablanca følgende Skrivelse:

»Jeg tillader mig herved høfligst at forespørge Dem, om De er villig til at spille en Match med mig og udbeder mig Deres Betingelser. I Forventning om Deres ærede Svar tegner jeg mig med Højagtelse

A. Nimzowitsch.«

I Betragtning af Nimzowitsch' Turneringsresultater i de sidste Aar er der næppe Tvivl om, at Capablanca vil modtage Udfordringen; men han har jo allerede modtaget Udfordring fra Lasker og Bogoljubow, og disse maa selvfølgelig gaa forud.

## Litteratur.

Dr. Emanuel Lasker har paa Forlaget »Wertbuchhandel«, Berlin, udgivet en Lærebog paa 293 Sider. Titlen er »Lehrbuch des Schachspiels«, og Forfatteren mener med dette Værk at have skabt den første systematiske Lærebog i Skak. Vi har endnu ikke haft Tid til et grundigt Studium af Bogen og maa derfor forbeholde os senere nærmere at omtale denne; men vi har ment straks at burde underrette vore Læsere om, at dette Værk er udkommet. En Lærebog fra Laskers Haand er jo paa Forhaand sikker paa den største Interesse i alle Skakkredse.

*Mein System*, af A. Nimzowitsch. 3. Hefte af Nimzowitsch' store Lærebog er nu udkommet. Vi kan ganske henholde os til, hvad vi tidligere har skrevet om denne i enhver Henseende fortræffelige Bog.

## Til Medlemmerne af Dansk Skakunion.

I Tilslutning til Forhandlingerne paa Unionens Delegeretmøde i Sønderborg den 2. Maj d. A. indbyder undertegnede Veksellerer Chr. Lauridsen, Nordre Frihavngade 52, København, til Deltagelse i Tegningen af et Partialobligationslaan stort 3000,00 Kr.

Beløbet skal anvendes til Betaling af en Gæld, som Unionen tidligere har maattet stifte hos Bogtrykker A. Backhausen i Anledning af Levering af Tryksager, og som det nu er Bestyrelsen magtpaaliggende at bringe ud af Verden.

Laanet tænkes, saafremt fornøden Tilslutning dertil opnaas, ordnet saaledes, at Unionen udsteder en Hovedobligation stor Kr. 3000,00 — skriver Kroner Tre Tusinde — for hvilket Beløb der derhos udstedes Partialobligationer store hver Kr. 25,00. Obligationerne forrentes for ikke at paalægge Unionen en altfor omfattende Rentebyrde med 4 0/0, og Laanet amortiseres ved Udtrækning i Løbet af 20 Aar, saaledes at der aarligt af Unionens Bestyrelse ved Lodtrækning udtrækkes Obligationer til et samlet Paalydende af Kr. 150,00. Første Udtrækning sker 11. December Termin 1926. Udbetalingen sker til Parikurs.

Da det som nævnt er Bestyrelsen magtpaaliggende at faa den nævnte Gæld dækket, og det samtidig vil betyde en Sanering af hele Unionens Økonomi, forventer man, at Medlemmerne i størst muligt Omfang efterkommer Opfordringen om at tegne Obligationer. Meddelelse om, hvem der ønsker at tegne Obligationer og hvor mange Stk. à Kr. 25,00, bedes sendt til Unionens Kasserer, Veksellerer Chr. Lauridsen, Nordre Frihavngade 52, København Ø, fra hvem nærmere Meddelelse vil fremkomme om Laanet og Indbetalingen, der sker paa Anfordring mod Obligationen, naar fornøden Tilslutning er opaaet.

København, Maj 1926.

*Chr. Lauridsen.*

## Nyheder fra Udlandet.

Tyskland skal i Sommerens Løb spille Landskamp med Østrig og Schweiz og muligvis ogsaa med Rusland.

Turneringen i Scarborough fik følgende Resultat: 1. Aljechin, 2. Colle, 3. Thomas, 4. Saunders.

Skakklubberne i Polen har nu sluttet sig sammen i et Landsforbund med Grev Skrzynski som Præsident. Samtidig med Stiftelsen spilledes den første Turnering om Mesterskabet for Polen. Przepiorka blev Sejrherr.

A. Rabinowitsch har vundet Mesterskabet for Moskau. Subarew blev Nr. 2. Sowjet Republikens Skaksektion agter næste Aar at arrangere en Kamp mellem

de 4—5 bedste Spillere i Verden. Lykkes det ikke at samle de allerbedste Spillere til denne Kamp, vil man istedetfor atter udskrive en stor international Turnering med et lignende Antal Spillere som sidste Aar.

Verdensskakforbundets Aarskongres afholdes i Budapest i Dagene fra 15.—18. Juli. Kongressen skal bl. a. træffe Beslutning om Optagelse af følgende Lande og Landsdele som nye Medlemmer: Sverige, Norge, Tyskland, Østrig, Jugoslavien, tysk Bøhmen, Flandern, Katalonien og Danmark. Desuden skal drøftes Regler om Mesterskab og Verdensmesterskab, Spillereglerne og endelig Forfatterretten. Næste Kongres foreslaas afholdt i London.

## Rettelse.

I Parti Nr. 846 er Spillernes Navne desværre bleven forbyttede. Det var I. O. Pedersen, der med Sort vandt over Strange Petersen.

## Teori og Partier.

### Parti Nr. 847. Indisk Parti. D35a

Spillet i Københavnsturneringen August 1924.

	<i>P. Johner.</i>	<i>A. Nimzowitsch.</i>
	Hvid.	Sort.
1.	d2—d4	Sg8—f6
2.	c2—c4	e7—e6

De Sortes Fører spiller det af ham selv indførte „ideelle Dronningbondespil“ (Tartakower), hvori d7—d5, fra først af ialtfald, ikke forekommer materielt, men kun som Mulighed, som „Trusel“. Som Nimzowitsch hævder (historisk set med Rette, omend den psykologiske Sammenhæng turde være lidt mere indviklet), var dette Indledningen til hele den hypermoderne Æra. Medens denne i den *almindelige Partistil* har indført et nyt og friskt Element, har den for Aabnings-teoriens Vedkommende efter min Mening væsentlig kun bragt Forvirring og Tidsspilde. Og specielt i det foreliggende Tilfælde er jeg, trods al Anerkendelse af den fremragende Mesters og geniale Positionsteoretikers betydningsfulde Indsats ude af Stand til at bifalde hans Synspunkter.

Trods al Hypermodernisme vil enhver Aabning, hvori ikke i det mindste een Cen-

trumsbonde før eller senere føres to Skridt frem, altid være en Anomali, der kun kan berettiges eller gaa ustraffet hen ved Modpartens Fejl. Men selv om man ikke begynder med Bondetrækket findes der ikke for Hvid, end mindre for Sort, et eneste Træk, der logisk set holder Valget mellem de to Bondetræk (d- og e-Bonden) aabent; man kan ikke undgaa straks at forpligte sig til det ene *eller* det andet, hvis man da ikke vil arbejde med Tempotab (som bekendt har Nimzowitsch gentagne Gange begyndt med e7—e6 og fortsat med e6—e5 — med godt Resultat; javel! men hvor er det muligt at tro, at det kunde lykkes mod rigtigt Modspil?) Medens det Systemet karakteriserende Bondetræk altsaa straks er fastlagt, gælder det (ialtfald naar man ikke udlægger en uopfyldelig ideal Betragtning), ikke i samme Grad de øvrige til Systemet hørende Træk; her er der større eller mindre Mulighed for Variation efter Omstændighederne. Har Sort in cassu begyndt med d7—d5, saa kan han forbeholde sig Valget

B820

32

32

18

imellem (og Tidspunktet for) *Angrebstræk*-kene c5, Sc6, Lg4, Tc8, Ld6, event. g6 og Lg7 og *Dækningstrækkene* Sf6, e6, c6, Sb d7, Le7, b6 og Lb7. Den modsatte Fremgangsmaade at binde sig til Hjælpetrækkene og holde Hovedtrækket aabent, kan jeg kun finde logisk bagvendt.

### 3. Sg1—f3

Hvor usandsynlig Sorts oprindelige Ligestilling end kan være, modbevist er den dog næppe. Og gælder den, kan Hvid her kun ved Sc3 sikre sig Fordel.

### 3. b7—b6

Thi efter Hypotese I skulde Sort nu kunne udligne ved 3. —, d5, 4. Sc3, c5. — At Tekstrækket er en naturlig Konsekvens af e7—e6 er klart; om det paa dette Tidspunkt er rationelt er et andet Spørgsmaal. Det har to principielle Mangler, som begge direkte eller indirekte viser sig i Partiets Forløb: 1) Inden Rokaden udsætter det Sort for Angreb i Diagonalen a4 (b5)—e8 og eventuelt g2—a8 (i Forbindelse med Se5), 2) det svækker Sorts væsentligste Modangreb c7—c5, idet den understøttende Sc6 bliver svagere dækket og Db6 umuliggøres.

Det er karakteristisk (i hvert Fald for Systemet!) at Sort begynder med tre Forsvarstræk; thi næsten alle de oven anførte Angrebstræk forudsætter, at d7—d5 er gjort. Det er derfor intet Tilfælde, at Sorts Spil er et udpræget Defensivspil — ogsaa kaldet Positionsspil.

### 4. g2—g3

Denne Fløj udvikling, der næsten kan betegnes som Hypermodernismens Fanemærke, men mod hvis Overvurdering Nimzowitsch med Rette har advaret, er i Dronningbondespil langt mindre rationel end c-Løberens. Ved e2—e3 aabnes en naturlig Plads (d3) for Løberen, og samtidig dækkes Bd4, og aabnes Linien til h5 for Dronningen, specielt Feltet e2, der i Regelen er den bedste Plads. Efter g2—g3 maa Hvid enten opgive disse Fordele og lade Bonden staa ganske passivt paa e2 eller baade spille Tid og svække Punktet f3. Dertil kommer, at Bc4 mister sin Dækning — en Svækkelse af Angrebet paa d5, som dog skulde være Løbertrækkets egentlige raison d'être — og

derfor som Regel enten maa byttes, hvad der sjældent er godt (ialtfald inden Modparten har spillet c7—c5), eller dækkes ved b2—b3, der atter afføder Lb2, altsaa en tids-spildende og defensiv Løberudvikling i Stedet for det aktive Lg5 (der desuden aabenbart er svækket ved g2—g3). Det er derfor mere end en moderne Gestus, naar i „Retis System“ *begge* Løbere fløj udvikles; den ene tidsslugende „Positions“ manøvre medfører den anden. — Det maa dog erkendes, at Lg2 *maaske* tildels retfærdiggøres allerede ved e7—e6, der ved aktiv Fortsættelse (c7—c5) let medfører en isoleret Bd5, endnu mere og uden Tvivl ved Fløj udviklingen af den sorte Løber, der nu faar en — lettere dækket — Antagonist. Alt i alt troer jeg, at Lg2 her kan anvendes uden Fare for Hvid, men ogsaa uden Fordel — hvad han burde tilstræbe ved 4. Sc3.

### 4. Lc8—b7

### 5. Lf1—g2 d7—d5

Altsaa alligevel! 5. —, c5 vilde komme for tidligt paa Grund af 6. d5, c×d5, 7. Sh4.

### 6. Sf3—e5

Nu er Bd5 bunden og Sorts Dronningefløj i det hele udsat for Angreb.

### 6. c7—c6!?

Et ægte Nimzowitsch-Træk, lige saa fint som usandsynligt. Paa det nærmestliggende 6. —, Sbd7 kunde følge 7. Lg5, Le7, 8. Da4, og Hvid truer ikke blot med Sc6, men fremfor alt med efter Sorts Rokade at bytte paa d7 og derved berøve Bd5 dens Dækning. Ved c7—c6 dækkes Bd5 effektivt, og Angrebet Da4 taber sin Kraft (7. Da4, a6! 8. c×d5, b5). Desuden vil Sort efter Afbytning af Se5 angribe Bc4 og foranledige Hvid til c4×d5, hvorpaa ved c6×d5 Løberens Linie atter klæres, og dens Virkning paa e4 genoprettes. Ved rigtig Fortsættelse vilde, troer jeg, Trækkets defensive Hensigt være naaet, derimod ikke dets aggressive. — Men var det nødvendigt? Det forekommer mig, at Modangrebet 6. —, c5, omend vanskeligere og farligere, dog kan spilles og med fuldt saa godt Resultat. F. Eks. 7. Lg5 (paa 7. Da4†, Sbd7, 8. e3 eller Le3 kunde følge Dc8, paa straks 7. e3 eller Le3, Sc6), c×d4, 8. D×d4 (eller 8. Da4†, Sd7. 9. c×d5, L×d5,

10. L×d5, e×d5, 11. L×f6 [ufarligt synes  
11. 0—0 eller Sd2, Le7, 12. Sc6, Dc7, 13.  
S×e7, K×e7, 14. D×d4, Dc5 eller maa-  
ske The8], g×f6, 12. S×d7, D×d7, 13.  
D×d4, 0—0—0 og Sorts Angreb turde mindst  
opveje hans daarlige Bondestilling og eventu-  
elle Bondetab), Lc5, 9. Dh4, Le7, 10. Sc3,  
Sbd7, 11. S×d7, D×d7, 12. e×d5, e×d5, 13.  
0—0, 0—0, 14. Tad1, Tad8, 15. e4 (ved 15.  
S×d5, L×d5 kan Hvid paa flere Maader vinde  
Bonden, men maa altid give en anden til-  
bage, f. Eks. 16. L×d5, S×d5, 17. T×d5,  
L×g5, 18. T×g5, De6), h6, 16. L×f6, D×f6,  
17. Dh5, d4, 18. Sd5, L×d5, 19. e×d5, Tfe8.  
Nogen Fordel for Hvid ser jeg i intet Til-  
fælde.

7. 0—0

Mere direkte var Sc3; ved rigtig Fort-  
sættelse gør det dog næppe nogen Forskel.

7. Sb8—d7

8. f2—f4

En overflødig Dækning, der blot svækker  
Centrum. Rigtigt var 8. Sc3, Le7 (8. —,  
S×e5, 9. d×e5, Sd7, 10. c×d5, c×d5  
[e×d5, 11. e4, d×e4, 12. Lf4, da g5? er  
aabenbart daarligt], 11. e4, d×e4, 12. Da4  
og eventuelt Td1 med stærkt Tryk), 9. e4,  
d×e4, 10. S×e4 og Hvid har en Terræn-  
fordel i Centrum, der vanskelig kan ophæves  
helt og selv i et stærkt reduceret Slutspil  
turde bevare nogen Betydning, om ikke  
anden saa den, at Hvids Konge lettere kan  
„centreres“ (Nimzowitsch). Jeg vil paa  
ingen Maade hævde, at Sort ikke skulde  
kunne holde Spillet, men saa meget synes  
dog klart, at Sort maa befri sig ved c6—c5  
— og at Trækket c7—c6 altsaa var det  
Tempotab, det saa ud til at være.

8. Sd7×e5

For en Gangs Skyld spiller Nimzowitsch  
for „retlinet“. At aabne f-Linien er farligt  
og saa meget mere unødigt, som 8. —, c5!  
nu var stærkere end før; paa 9. e3 kan  
Sort, om han vil, strax befri sig ved Dc8,  
paa 9. Le3 kan rolig følge Ld6, 10. Sc3,  
0—0, 11. Da4, De7, da S×d7 er uvirksomt.

9. f4×e5 Sf6—d7

10. c4×d5 c6×d5

11. Dd1—b3

Typisk moderne Positionsspil. Hvor vil  
Dronningen hen? Til g4! Hvorfor aabner  
Hvid da ikke den lige Vej ved at trække  
e-Bonden? Nej, thi paa e3 spærrer den  
for Løberen, og paa e4, d×e4 bliver ved  
skablonmæssig Betragtning Punktet d5 stærkt  
for Sort, d4 svagt for Hvid. Maaske har  
Johner set, at Sort paa 11. e4, d×e4, 12. Sc3,  
Le7 (b4), 13. Dg4 var temmelig redningsløs,  
men kunde ikke overse Følgerne af 12. —,  
f5. Dog i en saadan Stilling maa man tage  
den i værste Fald dog ringe Risiko fremfor  
en saadan Ødslen med Tid. Foruden de  
farlige, men ikke klart afgørende Angreb  
13. Db3 og 13. e×f6, S×f6, 14. Lg5 kunde  
Hvid simpelt spille 13. g4, da f×g4 for-  
byder sig selv og ellers først Bf5 og saa  
Be4 falder (13. —, g6, 14. g×f5, e×f5,  
15. T×f5).

11. Lf8—e7

12. Db3—f3 0—0

13. Qf3—g4 Kg8—h8

Hvid har lykkelig undgaaet at svække  
sine Bønder. Til Gengæld kom der ikke  
noget ud af Angrebet.

14. Sb1—c3 b6—b5!

Med dette fine Skinoffer overtager Sort  
Føringen. Paa 15. S×b5 følger Db6 truende  
med S×e5.

12. Lc1—f4 b5—b4

16. Sc3—a4

Dette er ensbetydende med at opgive  
Dronningefløjen uden synderligt Haab om  
Erstatning paa den anden Side. Dog  
Springeren har ingen gode Felter, da Hvid  
ikke har villet skaffe den nogle ved e2—e4.

16. Lb7—c6

17. b2—b3 Lc6×a4

18. b3×a4 Ta8—c8

19. Tf1—f2 Tc8—c4

20. Td1—d1 g7—g5!

Vinder en Bonde, og Kongefløjens Blottelse  
turde kunne bæres.

21. Lf4—e3 Sd7×e5

22. Dg4—h5 Se5—g6

23. h2—h4 Tc4—c2

Paa g×h4. 24. Tdf1 (Lh6, h×g3, 25. Tf3,  
Ld6), h×g3 (eller ogsaa f5, 25. g4, f×g4),  
25. T×f7, T×f7, 26. T×f7, Dg8 maa Sort



en Stund forsvarer sig, men noget tilstrækkeligt Angreb har Hvid næppe. Øjensynlig overser Sort, at h-Liniens Aabning er langt farligere.

24. h4×g5 Tc2×a2  
25. Lg2×d5

Ser elegant og tvingende ud, men giver Sort Mulighed for Forsvar. Efter 25. Le4! var Truslen Th2 aabenbart afgørende.

25. Dd8×d5  
26. Tf2—h2 Sg6—h4  
27. Dh5×h4 Dd5—f5  
28. Td1—f1 Df5—g6  
29. Dh4—f4 b4—b3  
30. Th2—h6 Dg6—f5  
31. Df4—h4 Df5—c2  
32. Tf1—c1 Dc2—f5  
33. Tc1—f1 Df5—c2  
34. Tf1—c1 Dc2—f5  
35. Tc1—f1 Df5—c2  
36. Dh4—h3?

Hvid maatte tage Remisen; Forsøget paa

at gennemføre Angrebet ved g5—g6 er forstaaeligt, men fordærveligt.

36. Dc2—e4  
37. Kg1—f2  
37. g6 strander paa D×c3†, 38. Kh1, De4†, 39. Tf3, Ta1† osv.

37. b3—b2  
38. Dh3—h1 De4×h1  
39. Tf1×h1  
Th6×h1 havde forlænget, men ikke reddet Partiet.

39. Kh8—g8  
40. Th6×h7 b2—b1 D  
Opgivet.

Et ikke fejlfrit, men dog smukt Parti, der i Modsætning til de allerfleste andre i denne Turnering fra begge Sider er ført i den Stil, som er Mesterskabets — og som af de dellagende Amatører kun Allan Nilsson (som i Københavnsturneringen 1916 alene Løwenborg) viste noget af.

(Noter af H. Krause).

### Parti Nr. 848. Spansk Parti.

Spillet den 14. April 1926 i Industriforeningens Skakklub, Helsingør.

<i>Fr. Weilbach.</i>		<i>Th. Jørgensen.</i>			
Hvid.		Sort.			
1.	e2—e4		e7—e5	11.	Lc1—f4!
2.	Sg1—f3		Sb8—c6	12.	Sb1—d2
3.	Lf1—b5		Sg8—f6	13.	Sd2—e4
4.	0—0		Lf8—e7	14.	Lf4×e5
5.	d2—d4		Sc6×d4	15.	Le5×f6
6.	Sf3×d4		e5×d4	16.	Se4—d6
7.	e4—e5		Sf6—d5?	17.	Ta1—e1
8.	Dd1×d4		c7—c6?	18.	Te1—e3
9.	Lb5—c4		Sd5—b6	19.	Sd6—f7†
10.	Lc4—b3		0—0	Hvis 19. —, Kg8, 20. Tg3, D~, 21. Dh8±	
				eller 21. Sh6±.	
				20. Te3—e8†	
				21. Te8×f8±	

### Parti Nr. 849. Spansk Firspringerspil.

Spillet i Industriforeningens Kampklubs Vinterturnering 1925-26.

<i>E. Verner Nielsen.</i>		<i>K. Ruben.</i>			
Hvid.		Sort.			
1.	e2—e4		e7—e5	4.	Sg1—f3
2.	Sg1—f3		Sb8—c6	5.	0—0
3.	Lf1—b5		Sg8—f6	6.	Lb5×c6?
				7.	d2—d3
				8.	h2—h3
					Lf8—b4
					0—0
					d7×c6
					Lc8—g4
					Lg4—h5

h 450

35

h 50

h 568

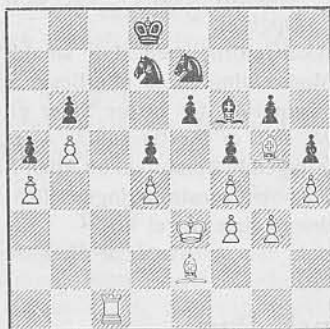
33 h-  
19

- |   |        |             |          |
|---|--------|-------------|----------|
| 9. g2—g4                                  |        | 13. De3—e2  | Tf8—f6   |
| Paa Grund af Sorts frie Spil er g2—g4     |        | 14. Tf1—d1  | Dd8—e8   |
| her en Fejl, hvorved Partiet straks tabes |        | 15. d3—d4   | De8—h5   |
| 9. Sf6×g4                                 | Sf6×g4 | 16. De2—c4† | Lg4—e6   |
| 10. h3×g4                                 | Lh5×g4 | 17. Dc4—d3  | Le6—h3   |
| 11. Dd1—e2                                | f7—f5  | 18. Sf3×e5  | Tf6—g6†  |
| 12. De2—e3                                | f5—f4  |             | Opgivet. |

### Partislutning.

I det tyske Skakforbunds Hauptturnier i Hamborg fremkom følgende Stilling:

*Kunstmänn.*



*Hilse.*

Sort havde ved et Fejltræk mistet en Kvalitet i 10. Træk; men derefter forsvaret sig godt og stiller nu Modstanderen en ualmindelig raffineret Fælde.

- |            |          |
|------------|----------|
| 41.        | Kf8—e8!  |
| 42. Tc1—c7 | Ke8—d8!! |
- Tilsyneladende en grov Fejl.
- |             |        |
|-------------|--------|
| 43. Tc7×d7† | Kd8×d7 |
| 44. Lg5×f6  | Se7—c8 |

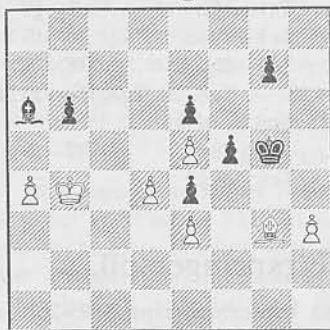
Men det viser sig nu, at Hvid aldrig kan trænge igennem selv ikke ved at ofre en Løber paa c5 eller g4, da Sort ikke slaar Løberen. Partiet maatte derfor efter ca. 30 Træk afsluttes som remis.

(Deutsche Schachztg.)

### Partislutning.

I en nylig afholdt Match mellem Sächsisches Schachbund og Saaleschachbund fremkom følgende Stilling:

*Dr. Bögel.*



*Dr. S. Kaiser.*

Hvis Hvid forholder sig afventende, fører Sort Kongen til c6 og fremtvinges derefter ved Lf1, h3—h4. Derefter gaar Sorts Konge

til g6 og trænger ind over h5 og g4. Hvid fremtvang dog remi paa følgende smukke Maade.

- |          |       |
|----------|-------|
| 1. a4—a5 | b6×a5 |
|----------|-------|

Efter b6—b5, Kc5 vilde Hvid nærmest komme til at staa bedst.

- |             |         |
|-------------|---------|
| 2. Kb4×a5   | La6—f1  |
| 3. d4—d5!   | c6×d5   |
| 4. Lg3—h4†! | Kg5—g6  |
| 5. e5—e6    | Lf1×h3  |
| 6. Ka5—b5   | f5—f4   |
| 7. e6—e7    | Lh3—d7† |
| 8. Kb5—c5   | Kg6—f5  |
| 9. e3×f4    | Kf5×f4  |
| 10. Kc5×d5  | g7—g5   |

- |             |       |
|-------------|-------|
| 11. Lh4—g5† | Remis |
|-------------|-------|

(Deutsche Schachztg.)

## Løsninger til Opgaverne i Majnumret.

**Nr. 2496 af Vilhelm Hansen:** 1.  $g \times h8D$ . Det er mærkeligt, at dette Tema (4 Spærringer for Tc3 med Ld5) ikke kan fremstilles uden et saa brutalt 1. Træk. (Red.)

**Nr. 2497 af K. A. K. Larsen:** 1. Lf2. Ændring af Mat efter 1. —,  $L \times e4 \dagger$  samt Frigørelse af hvidt Taarn efter 1. —, Sd3 og 1. —, Ld1. (V.R.)

**Nr. 2498 af Poul Hage:** 1. Sh5,  $K \times h5$ , 2. Lg3. 1. —,  $g \times f4$ , 2.  $S \times f4$ . 1. —, g4, 2. Lg3 $\dagger$ . En nydelig lille Matbilledopgave. (Red.)

**Nr. 2499 af H. Hannemann** (med hvid Be4 og e2 i Stedet for Sf4): 1. Ta4, Trusel (Kc4) 2.  $T \times b4 \dagger$ . 1. —,  $b \times a3$ , 2.  $T \times a3$ . 1. —, Sd5, 2.  $T \times c5 \dagger$ . Fremstiller det samme Tema (Liniebaning i 2 Tempi) som samme Forfatters Opgave Nr. 2465 i Februarumret. I Nr. 2499 træder Temaet dog ikke særlig tydeligt frem, vel navnlig fordi der her slet ikke er Tale om Baning i eet Tempo. (Red.)

**Nr. 2500 af W. Pauly:** 1. Dc2, Trusel 2. Te4 $\dagger$ . 1. —, d5, 2. Dc1, c5, 3. Te3, c4, 4. Da4. 2. —, Sh6, 3. Te3, Sf7 $\dagger$ , 4. Kg7. 1. —, c5, 2. Te4 $\dagger$ , 3. Da4, Se7, 4. Kh7. Kamæleonekko af en Mat med 2 feltblokerende sorte Bønder. (Red.) Desværre kan det ene Hovedspil omgaas ved 1. —, d5, 2.  $K \times g8$ , c6, 3. ~, 4. Db3.

**Nr. 2501 af G. Guidelli:** 1. Lh8. Meredith med 2 Frigørelser af hvid D. (V.R.) En ualmindelig harmonisk Totrækker. (Red.)

**Nr. 2502 af Cenek Kainer:** 1. Lc8, Trusel 2. Dc3, De3, 3. Sh3 $\mp$ . 1. —, Sb4, 2.  $D \times c7$ , De3, 3. Se4 $\mp$ . 1. —, Kf6, 2. Dc3 $\dagger$ , Dd4, 3. Sg4 $\mp$ . 1. —, Sb8, 2.  $D \times c5 \dagger$ . 1. —,  $D \times d2$ , 2.  $D \times d2 \dagger$ . 1. —, De3, 2.  $L \times e3 \dagger$ . Flere Ekko. (V.R.) Tre Springermatter med buuden sort D. At Sort maa tvinges til at frigøre den bundne hvide S. giver Spillet en saa stor tematisk Værdi, som man sjældent træffer det hos de bøhmiske Opgaveforfattere. (Red.)

**Nr. 2503 af O. Wurzburg:** 1. Ka8, Trusel 2. La7. 1. —, e4, 2. La6. Kamæleonekko. (V.R.) Det er forbavsende, at der endnu kan præsteres noget saa originalt med den fortærskede D. + 2 L. Mekanisme — og tilmed med kun 7 Brikker. (Red.)

**Nr. 2504 af B. J. de Andrade:** 1. Sa4, Trusel 2. Sc5. 1. —,  $T \times a4$ , 2. c4. 1. —,  $L \times a4$ , 2. Sb5. 1. —,  $S \times d6$ , 2. Sd5. 1. —, Ld4, 2.  $c \times d4$ . 1. —, Le3. 2. Te2 $\times$ e3. 4 Nowotny. Stillingen forudsætter Bondeforvandling. (V.R.) I de 2 Hovedvarianter „afledes“ Ta5 og Lb3 til a4, saa at Hvid nu ved et Offer kan tvinge sort T. og L. til at spærre for hinanden. Den samme gensidige Spærring (Nowotnys Skæringspunkt), men uden Afledning, findes ogsaa i Truslen og i Varianten 1. —,  $S \times d6$ . Den stærkt overlæssede Stilling, som kun kan være opstaaet ved Bondeforvandling, forringer dog Opgavens Værdi. (Red.)

**Nr. 2505 af Jan Vasta:** 1. Td8, Trusel 2. Lc6 $\dagger$ . 1. —,  $L \times d6$ , 2.  $L \times g4$ . 1. —,  $L \times d7$ , 2. Sf4 $\dagger$ . 1. —, Se6, 2.  $L \times e6 \dagger$ . 1. —, f5, 2.  $L \times b5$ . 1. —, Lf5 ( $K \times d6$ ), 2.  $L(\times)f5$ . 1. —, Lf3 (d1), 2. Sf4 $\dagger$ . Kamæleondublering af en Mat med bunden sort L. (Red.)

**Nr. 2506 af H. Rübeseamen:** 1. c5, Trusel 2. Da8 $\dagger$ . 1. —,  $L \times c5$ , 2. Sf5, Ld6, 3. Da8 $\mp$ . 1. —, d6(5), 2.  $D \times e6$ . 1. —, e5, 2. Dd5 $\dagger$ . En smuk og klar Romer. Hvis Hvid begynder med 1. Sf5, svarer Sort med 1. —, Lf4, derfor maa Løberen først „afledes“ til c5, saa at den nu maa parere 2. Sf5 paa d6 og derved muliggøre Matten paa a8 ved at spærre for Bd7. (Red.) Rübeseamen, der faldt i Verdenskrigen 25 Aar gammel, har sat sig selv et Mindesmærke ved en Række vidunderlige Opgaver, hvoriblandt denne elegante Romer. (V.R.)

Nr. 2507 af J. Hartong: 1. Te3, 2. Kb1, 3. Kc1, 4. Kd1, 5. Ke1, 6. Kf1, 7. Kg1, 8. Kh1, 9. c4, 10. d4, 11. d5, 12. Tb8(e8)†. En morsom Kongevandring fra Hjørne til Hjørne af Brædtet. (Red.) Opgaven har mærkværdigvis en Biløsning, der beror paa samme Idé, nemlig præventiv Spærring (1. Te2, 2. d4, 3. d5, 4. Tb8(e8)†, 5. Mat). (V.R.) Biløsningen er ogsaa fundet af N. C. Lose.

---

Løserne: V. Røpke (alle + Biløsning til Nr. 2507).

---

817  
 Rettelser: I Beretningen om *Dresdner Anzeigers* Turnering i sidste Nummer var Indsendelsesfristen bortfaldet. Opgaverne skal indsendes *inden 1. August 1926*.  
 I *Opgave Nr. 2517* i sidste Nummer skal Ld7 fjernes.

---

### Løserturnering.

Med dette Nummer paabegynder Skakbladet en ny, kontinuerligt løbende Løserturnering for Bladets Skakopgaver efter det moderne engelske System. Der gives Points for Løsningerne, og *saa snart en Løser naar en bestemt Pointssum, erholder vedkommende en Præmie* og gaar med de overskydende Points videre i Turneringen. *Alle* Løserne kan altsaa faa Præmie, hvorfor det tilraades alle Skakbladets opgaveinteresserede Læsere at deltage i Løserturneringen. Præmierne vil bestaa i Skaklitteratur eller, hvis Skakbladets økonomiske Forhold tillader det, mindre Sølvgenstande og lignende.

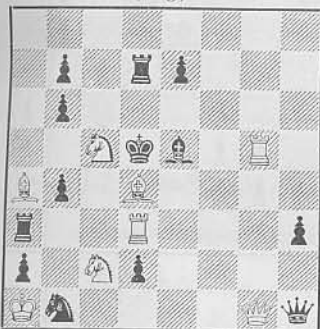
For korrekt Løsning — eller paavist Uløselighed — af en Opgave gives (hvis andet ikke udtrykkelig bemærkes ved Opgavens Publikation) lige saa mange Points, som Trækantallet angiver. Løsningerne skal angive *alle Varianter* indtil Hvids næstsidste Træk (i Selvmatopgaver Hvids sidste Træk) inclusive. Hvis en Opgave har flere Løsninger, gives for hver ekstra Løsning 1 Point mindre end for den første, idet dog Biløsninger med mindre indbyrdes Afvigelser kun regnes for een. Omgaelse af Hovedspil og Paavisning af umulig Stilling tæller som Biløsning.

Den forlangte Pointssum fastsættes til *500 Points*.

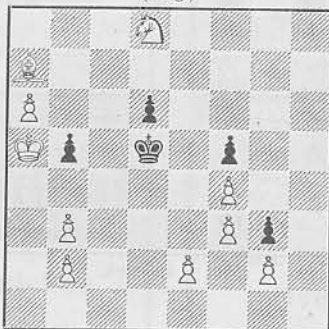
Løsningerne skal være Redaktionen i Hænde senest en Maaned efter Bladet Udsendelsesdato. Hvis en Løser i 4 Maaneder ikke har indsendt Løsninger, vil vedkommende blive slettet af Løserlisten.

---

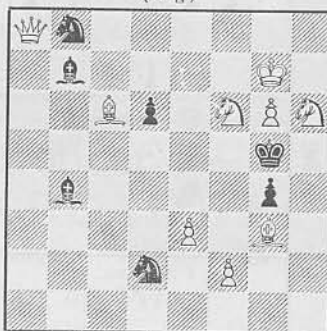
## O p g a v e r .

2520. K. A. K. Larsen.  
(Orig.)

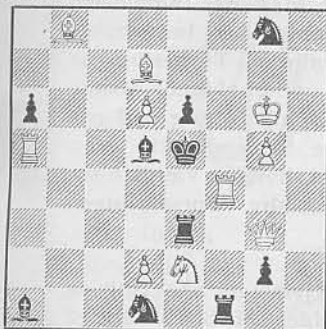
Mat i 2 Træk.

2521. V. Røpke.  
(Orig.)

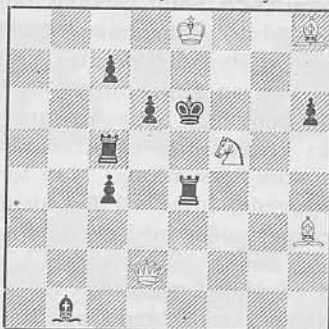
Mat i 3 Træk.

2522. Knud Hannemann.  
(Orig.)

Mat i 3 Træk.

2523. K. A. L. Kubbel.  
1. Hædr. Omt. Russisk Skakforbund 1926.

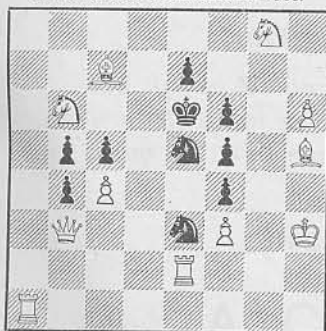
Mat i 2 Træk.

2524. P. E. Neunyvako.  
1. & 2. Pr. ex æquo Sachmaty 1925.

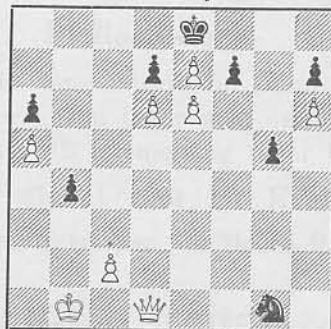
Mat i 2 Træk.

2525. Kr. Nielsen.  
3 Pr. „Manhem“s Turnering 1926.

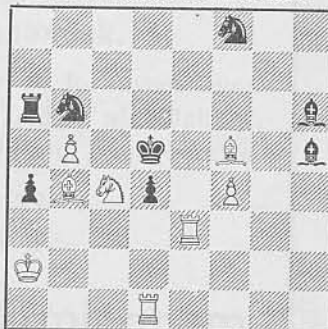
Mat i 3 Træk.

2526. Knud Hannemann.  
6. Pr. Russisk Skakforbund 1926.

Mat i 3 Træk.

2527. N. N. Karzow.  
1. Pr. Sachmaty 1925.

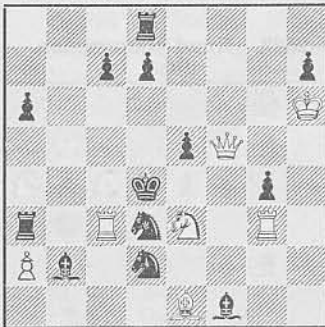
Mat i 3 Træk.

2528. Dr. J. Kauder.  
Narodni Politika 24. Marts 1926.

Mat i 3 Træk.

2529. M. Feigl.

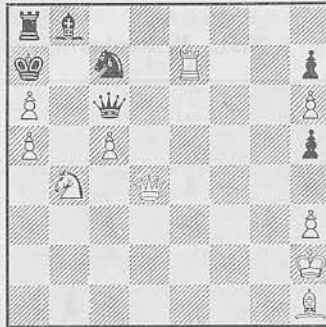
1. Pr. Täglichen Rundschau 1895.



Mat i 3 Træk.

2530. Dr. Ed. Birgfeld.

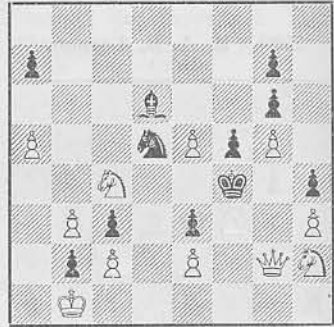
Chemnitzer Tageblatt 30. Maj 1926.



Mat i 4 Træk.

2531. Nils Rutberg.

Svenska Dagbladet 1. September 1923.



Mat i 4 Træk.

## Meddelelser.

**Skakmester Nimzowitsch** holdt Torsdag den 27. Maj efter Indbydelse fra Studenterforeningens Skakklub, Københavns Skakforening og Industriforeningens Kampklub et Foredrag i Studenterforeningens Lokaler om Turneringerne i Semmeringen og Dresden. Paa sin sædvanlige vittige og underholdende Maade gennemgik Skakmesteren de benyttede Spilaabninger og vendte op og ned paa alle gamle Teorier. Hr. N.s Fremstilling af sit teoretiske System vakte overordentlig Interesse hos den store Forsamling. Man forstod, hvilken Værdi disse nye, videnskabeligt underbyggede, Ideer vil faa for alt Skakliv. Forsamlingen lønnede den populære Foredragsholder med stærkt Bifald.

**Mosaisk Skakklub** gæstede Søndag den 13. Juni Helsingør Skakklub og spillede der en friendly Match med 9 Mand paa hver Side. M. S. vandt med 6 Points mod 3 Points, hvilket Resultat fremkom paa følgende Maade: 5 Vundne og 2 Remis. Efter Matchen deltog alle Spillerne i et Kaffebord, hvor Formanden fra begge Klubber holdt Taler. Matchen blev afholdt paa Hotel »Halberg« i Stengade.

# Vaskeri!

*Klorfri Vask!*

*Helga Gudmundsen,  
Petersborgvej 2 (v. N. Frihavnsgade 28),  
København Ø. Telf. Øbro 928 x.*

# Kurvevarer & Møbler

Største Udvalg her paa Pladsen

**V. Munck**  
Øster Farimagsgade 93  
Telefon C. 11547

# Hertz Fodtøj

**Østerbros Skotøjshus**  
F. Heimann  
Østerbrogade 44, København Ø.  
Telefon Øbro 206

# Annoncer i SKAKBLADET

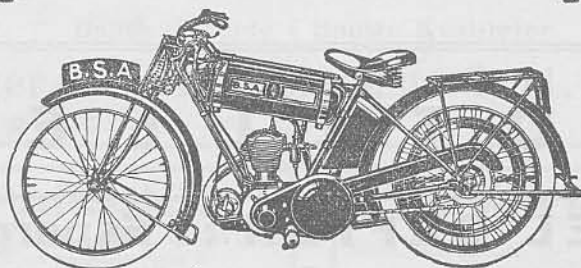
Ordre modtages fra Provinsen  
**Overslag og Priser**  
ved Henvendelse til Expeditionen:  
**Kong Oscarsg. 9, Kbhvn. Str.**  
Tlf. Strand 672 y



# B.S.A.



Firetakts.  
Med auto-  
matisk  
Smøring  
og alle  
nyeste For-  
bedringer.



Model  
B.  
**965**  
Kroner.

**Hurtig. Driftssikker. Økonomisk.**

Lad denne Motorcycle demonstrere for Dem. De vil forbausnes over, hvad den kan præstere. Den tager med største Lethed alle Bakker, kører op til 10 danske Mil i Timen og tager 100 Pund Bagage extra.

Fabrikatet borger for Kvaliteten.

Forhandlere paa de fleste Pladser.

**B. S. A. Cycles Limited, Birmingham.**

Fabriks-Repræsentant:

**A. Nielsen, Vesterbrogade 101, København B.**

## Osvald Larsen's Skrædderforretning

J. E. Ohlsensgade 17, København Ø. Telefon Øbro 3276 x.

**20 Aars praktisk Erfaring i Udlandet.**

## Billig Skaklitteratur!

7., 12., 14., 15., 18., 20. og 21. Aargang af Skakbladet  
sælges for 2 Kr. pr. Aargang.

Endvidere

**20 forskellige Skakblade for 2 Kr.,**

ældre Numre fra ikke komplette Aargange,  
saa vidt muligt fortløbende.

Det er ca. 2 Øre for et godt Skakparti med Noter, og saa faar De  
endda et Par Hundrede Opgaver. Enkelte Numre til Supplering 25 Øre.

Alt plus Porto.

»Skakbladet«s Ekspedition,  
Kong Oscarsgade 9, København, Str.

KLAGER over Bladets Forsendelse tilstilles skriftlig det stedlige Postkontor,  
eller — hvis det ikke frugter — Expeditionen.

ADRESSEFORANDRINGER tilstilles Expeditionen:

Kong Oscarsgade 9, København Str.

## H O T E L L E R

### HOTEL GEFION :: Espergærde.

Pensionærer modtages. — Garage. — Stor Parkeringsplads.  
Gode Badeforhold. — Skov. — Telefon Espergærde 70 & 71.

### Jernbane-Hotellet, Struer. Tif. 45.

**Gode Værelser — Billige Priser.**

Indehaver: Enkefru Roenborg

### Missionshotellet, Hillerød, Tif. 189

**anbefales Tilrejsende.**

Gode Værelser. — God Betjening.

S K A K B L A D E T, udgivet af Dansk Skakunion, udgaar hver Maaned. Abonnement kan tegnes paa  
Bladets Ekspedition samt paa Postkontorerne i Danmark, Norge og Sverige à Kr. 5,00 pr. Aar, øvrige Udland  
Kr. 6,00 pr. Aar. Enkelte Numre faaes i Kioskerne à Kr. 0,50.

Redaktion: Cand. jur. S. Kinch (ansvarlig), Vibevej 50, København L, Tlf. Taga 3447 y, cand. polyt. K. Hanne-  
mann, Randers, Kommunalærer O. L. E. Pedersen, Kong Oscarsgade 9, København Str., Tlf. Strand 672 y.  
Skakbladets Ekspedition: Kong Oscarsgade 9, København Str., Tlf. Strand 672 y.

Afliveret til Postvæsenet d. 10. Juli 1926.

A. Backhausens Bogtrykkeri, Horsens.