

SKAKBLADET

Medlemsblad for Dansk Skakunion

22. Aargang

Juni 1926

Nr. 6

TUNGHØRE!

De originale
AKUSTIK'S Lomme- og Bord-
apparater, 12 Typer,
er uden Bilyd, praktiske, anerkendte og dog
billige. Sendes paa Prøve. Katalog paa
Forlangende. Gratis Demonstration. Fore-
findes paa Apparatsamlingerne i København
og Aarhus. Eneforhandler:
V. Ingerslev & Co.,
Købmagergade 69. Telefon 12416.

Skak-Litteratur

faas hos

Bluhmes Boghandel,
Købmagergade 38, København.

Hvis De et Parti Skak vil ha', maa De køre en Harthiner B.S.A. Harthiner-Cyklen

vandt Verdensmesterskabet 1921, Danmarksmesterskabet i sidste 5 Aar.
Uovertruffen i Kvalitet og Prisbillighed, Ratebetaling indrømmes.

Cykelfabriken HARTHINER
Ndr. Frihavns-gade 58 Telefon Øbro 6272

E. PARSHØJ

GULD SMED & SØLV SMED
ØSTERBROGADE 98 KØBENHAVN Ø.
TELF. ØBRO 5820

PRÆMIER - JUBILÆUMSGAVER
UDFØRT EFTER KUNSTNERISKE TEGNINGER

Afgang fra Kunstakademiet 1909 som Billedhugger		
Haandværker's Sølvmedaille for Ciclering 1900 E. PARSHØJ	Haandværker's Sølvmedaille for Gravering 1910 Fru B. PARSHØJ	Kunstindustriel Prisopgave Sølvmedaille 1904 E. PARSHØJ

SKAKBRIKKER

Skakklub Model — Fineste Udførelse

Buksbom og Ahorn

Billigste Priser — Klubber 10% Rabat

Gerh. Gregersen [Benckes
Eitfig.]
Gothersgade 133 - København K.
Telefon Byen 3329

A. DESLER

Abonnement til Det kgl. Teater
Billetter hver Dag

Kompagnistræde 25, København K.
Telefon C. 14141

Grammofoner og Plader

Georg Nielsen

Uhre

Optisk Etablissement

Østerbrogade 64 - København Ø.
Tlf. Øbro 5924

Turnerings-Lister med Diagram, praktisk indrettede, anbefalet og benyttet af københavnske og Provins Klubber.
 1000 Stk. 10 Kr. — 2000 Stk. 18 Kr. — 3000 Stk. 25 Kr. (alle med Klubnavn).
 Chr. Backhausens Bogtrykkeri, Odensegade 4—6, København Ø.

Det bedste Radioapparat

og den bedste Vejledning faar De hos

Østerbrogade 19 „**ELECTRIC**“ Telefon 12,600
 Ingeniørfirma. M. Ing. F.

Foto-Forretninger:

<p>„Bico“ 111 Gl. Kongevej overf. Ørstedesvei</p>	<p>Belgisk Import Co. 21 Nørrevold 21 ved Nørreport</p>	<p>„Foto“ Østerbrogade 78 ved Trianglen</p>
--	--	--

E. Krüger & Co. Helgolandsgade 11, København B.

Cigarer — Cigaretter — Tobakker direkte fra Lager.

Specielt fremstillet for Dansk Skakunion:

„Konge“ - 35 Kr. — „Løber“ - 28 Kr. — „Bonde“ - 15 Kr.

Alle originale Cigarer fra anerkendte danske Fabrikker føres.

Telefoner 117 & 12,117.

Kontortid 9—5½.

KUNSTFAJANCE Glas - Porcelain
 M. J. Mortensen

(Københavns Fajancefabrik)

Classensgade 50

Leverandør af Præmier til Dansk Skakunion

Græsslaamaskiner

Haveredskaber — Isenkram

Chr. Steiner

Rømersgade 5

København K.

Avertér i „Skakbladet“.

Gør Deres Indkøb hos Skakbladets Annoncører!

Brug Aggerbecks Sæber.

SKAKBLADET

Medlemsblad for Dansk Skakunion

REDAKTION:

Artikler og Partier: S. Kinch Opgaver: K. Hannemann Meddelelser: O.L.E. Pedersen

MEDARBEJDERE:

O. H. Krause — A. Nimzowitsch — N. Høeg

22. Aargang

Juni 1926

Nr. 6

Den nordiske Telegrafmatch.

Partiet København—Oslo er nu afsluttet, idet Oslo efter Hvids 33. Træk opgav Partiet. Om Grunden til Nederlaget skriver »Aftenposten«, at de norske Spillere i Begyndelsen af Midterspillet havde planlagt et Fremstød med g-Bonden; men i sidste Øjeblik opdagede en Variant, der vilde føre til Hvids Fordel, hvorfor det planlagte Fremstød maatte opgives, og det var nu for sent at foretage en Omgruppering af Brikkerne. Bladet roser iøvrigt de danske Spillere stærkt for deres kraftige og solide Spil. Vi kan ganske slutte os til denne Ros. D'Herrer Eigil Hansen og F. Thomsen har ogsaa efter vor Mening gennemført Partiet med beundringsværdig Energi og Positionsforstaaelse. Nedenfor følger Partiet med Noter af F. Thomsen.

Parti Nr. 843. Firspringerspil.

København.

Oslo.

- | | Hvid. | Sort. |
|----|--------|--------|
| 1. | e2—e4 | e7—e5 |
| 2. | Sb1—c3 | Sg8—f6 |
| 3. | Sg1—f3 | Sb8—c6 |
| 4. | Lf1—b5 | Lf8—b4 |
| 5. | 0—0 | 0—0 |
| 6. | d2—d3 | Lb4×c3 |
| 7. | b2×c3 | d7—d6 |

Spiller Sort her 7. —, d5 (Svenonius Varianten), har Hvid efter 8. De2! med sine 2 Løbere et smukt Spil.

- | | | |
|-----|--------|--------|
| 8. | Lc1—g5 | Dd8—e7 |
| 9. | Tf1—e1 | Sc6—d8 |
| 10. | d3—d4 | Lc8—g4 |

Sædvanlig spilles her 10. —, Se6 (Metgers Forsvar), hvorved Sort dog har et trangt Spil. Teksttrækket er spillet af Rubinstein i flere Turneringer.

- | | | |
|-----|-------|--------|
| 11. | h2—h3 | Lg4—h5 |
|-----|-------|--------|

12. g2—g4

Som Regel er Fremspillen af Rokadebønderne voveligt, men Hvid opnaar at spærre den sorte Løber inde, og udøve Tryk paa den sorte Stilling.

12. Lh5—g6

13. Ta1—b1

I Partiet Stockholm—Oslo, med samme Aabningstræk, spillede Hvid her 13. d4—d5.

13. Sd8—e6

14. Lg5—h4 Se6—f4

Spillet har udviklet sig efter Bog-Analyser; med Sorts sidste Træk begynder den egentlige Kamp, hvor Spillerne er henviste til egne Analysers Værdi.

15. Lb5—f1

15. Kh2?, h5!

15. c7—c5?

16. d4—d5

Hvid har nu med d5, e4 og g4 en Snøre

B
570
33
8133
m

om det sorte Spil, og Sf4 er et Angrebsobjekt. Sort havde sikkert bedre spillet 14. —, c6, 15. Lf1, Dc7 og har da Initiativ i Centrum og større Aktionsfrihed.

16. De7—d7

17. Sf3—d2

Spiller Hvid 17. L×f6, g×f, 18. Sh4 (eller d2), har Sort med h5 og Kg7 Angreb.

17. h7—h5

18. f2—f3 Sf6—h7

19. Lh4—g3 f7—f6

20. Lg3×f4 e5×f4

21. Dd1—e2

Med dette Træk indleder Hvid et stærkt Angreb paa den sorte Kongestilling.

21. Lg6—f7?

Sort maa have forregnet sig med dette Træk. Efter 21. —, h×g, 22. h×g, Le8, 23. Dh2, g5 havde Sort større Forsvarsmuligheder.

22. De2—h2

Hvid maatte nøje analysere Stillingen før dette Træk, som jo ellers vilde være en Deplacering af Dronningen.

22. h5×g4

Spiller Sort her 22. —, g5, kan følge 23. g×h, L×h, 24. h4, L~, 25. h×g, f×g, 26. Lh3 eller 24. h4, Tf7, 25. h×g, Tg7,

26. Kf2 eller 23. g×h, f5, 24. Ld3, f×e, 25. L×e, Sf6, 26. h4.

23. h3×g4 Sh7—g5

Sort opgiver f-Bonden; efter 23. —, g5, 24. Ld3, Le8 (—, Lg6, 25. e5), 25. Kf2 har Hvid Spillet paa h-Linien og, naar belejligt, det stærke Træk e5 og Se4.

24. Kg1—g2

Garderer h3 og f3 (D×f4, Da4) og giver Plads for Te1 (b1)—h1.

24. Tf8—b8

Sort har ingen gode Træk, med f-Bondens Fald bryder Spillet hurtigt sammen.

25. Dh2×f4 b7—b5

26. Df4—h2 Lf7—e8

27. f3—f4 Sg5—f7

27. —, D×g4, 28. Kf2, Sf7, 29. Le2 og paa h- og g-Linien slaar Hvid igennem.

28. Te1—e3 g7—g5

28. —, Sh6 (—, Dg4, 29. Tg3), 29. Le2, S×g4, 30. L×g4, D×g4, 31. Kf2 osv.

29. Lf1—e2 Dd7—d8

30. Tb1—h1 Kg8—f8

31. f4×g5 f6×g5

32. Te3—f3 Kf8—e7

33. Th1—f1 Opgivet.

—, Dc8 (Dd7), 34. Dh5, Se5, 35. Dg5†, Kd7 (Mat), 36. Dg7†, Kd8, 37. Tf8, Dd7, 38. T×e8†.

Partierne mellem Oslo og Stockholm er begge afsluttede som Remis. »Svenska Dagbladet« skriver i den Anledning: »Da Kampen nu er sluttet paa vor vestre Front, er de svenske Styrker her altsaa frie og kan kastes ind paa den søndre Front mod Arvefjenden Danmark. Spørgsmaalet er dog om denne Forstærkning ikke kommer for sent. Til en Sejr kan den næppe række, men mulig bidrage til, at et Nederlag undgaas«.

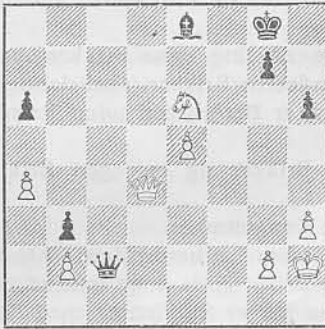
Partiet København—Stockholm, hvor København har en Bonde mere, er endnu ikke kommet Afgørelsen nærmere. Partiet Stockholm—København har i Løbet af de sidste Træk ganske skiftet Karakter. Efter at det svenske Angreb først var gaaet i Staa, har de de danske Spillere fremtvunget Afbytning af Dronningerne og et af Taarnene, og Svenskerne synes ikke længere at have Chancer for at vinde dette Parti.

I Partiet Oslo—København fortsætter København Angrebet med interessante Offerkombinationer. Efter Hvids 35. Træk kunde Sort ved e4—e3 fremtvinge et fordelagtigt Slutspil, hvori Hvid dog havde Remischancer. I denne Stilling tilbød Oslo remis; men København afslog det og indledede med Sg2—f4 en ny overraskende Offerkombination. Modtager Oslo ikke dette Offer faar København med Løber og 2 Bønder for Taarn en fortrinlig Stilling.

Vi gengiver nedenfor Stillingen efter de sidste Træk.

København—Stockholm.

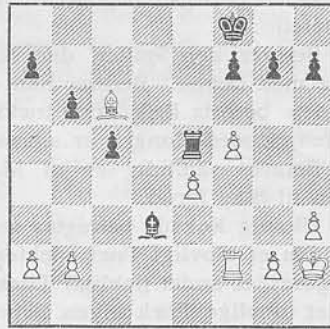
Sort: Stockholm.



Hvid: København.

Stockholm—København.

Sort: København.



Hvid: Stockholm.

29. Tc3—d3
30. Td3×d8
31. e4—e5
32. f4×e5
33. Kg1—h2
34. De3—d4
35. Sc5—e6

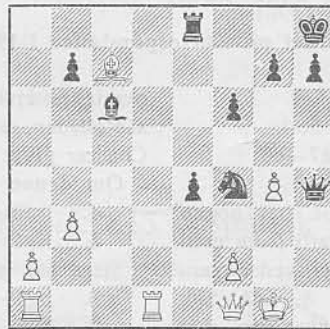
- Le6—f7
De8×d8
f6×e5
Dd8—d1†
Dd1—c2
Ll7—e8

27.
28. Lb3—e6
29. Kh1—h2
30. Le6—d5
31. Dh4×g3
32. Ld5—c6
33. Dg3×e5

- c6—c5
Td6—d1†
Td1—d3
Td3×g3
La6—d3
Te8—e7
Te7×e5

Oslo—København.

Sort: København.



Hvid: Oslo.

29. g3—g4
30. Ld4—b6
31. Lb6×d8
32. Kh1—g1
33. Db5—c4†
34. Ld8—c7
35. Dc4—f1

- Dh5—h4
Sg5×h3
Sh3—f4†
Ld5—c6
Kg8—h8
Sf4×g2
Sg2—f4

Spillereglerne.

Paa Deutsches Schachbunds sidste Kongres blev der vedtaget nye Spille-regler. Af disse er der navnlig Grund til at omtale følgende, hvorved der træffes Afgørelse i Spørgsmaal, der — ogsaa her i Landet — har været stærkt om-debatterede:

Berører den Spiller, der skal trække, en af sine egne Brikker skal han trække med denne. Berører han en af Modstanderens Brikker, skal denne slaas. Kan den berørte Brik ikke trækkes eller slaas, er Berøringen uden Betydning, (Straffetræk med Kongen er altsaa afskaffet).

Berøres samtidig en af Modstanderens Brikker og en egen Brik, gaar Pligten til Slag forud.

Ulovlig Rokade betragtes som et ulovligt Kongetræk.

Om et ulovligt Træk gælder samme Regel som for berørt Brik. Altsaa der skal gøres et andet (lovligt) Træk med samme Brik. Hvis dette ikke er muligt, har det ulovlige Træk ingen Betydning. (Ogsaa her er Straffetræk med Kongen afskaffet).

Man behøver ikke at sige »Skak!« Siger man »Skak«, er man dog ikke forpligtet til at gøre et Træk, hvorved Modstanderens Konge trues.

Har begge Spillere gjort 50 Træk, uden at der er slaet en Brik eller trukket en Bonde, er Partiet remis. Dette gælder dog ikke, hvis der efter de 50 Træk opstaar en teoretisk vundet Stilling. I saa Fald skal Spillet fortsættes, dog ikke i mere end dobbelt saa mange Træk, som teoretisk er nødvendig for at sætte mat.

Teori og Partier.

Parti Nr. 844. Fransk Parti.

Spillet pr. Korrespondance i 1925.

H. Krause.

B.

- | | |
|----------|-------|
| Hvid. | Sort. |
| 1. e2—e4 | e7—e6 |
| 2. f2—f4 | |

Et Experiment, der næppe har nogen Betydning for det franske Parti (som med stor Sandsynlighed gendrives ved Svenonius's Modspil 2. d4, d5, 3. Sc3, Sf6, 4. e×d5!, e×d5, 5. Lg5), men som skal tjene som Indicium for Værdien af det samme Princip i Siciliansk (og i Bagtrækket i Hollandsk). Selv om det skulde være godt mod Siciliansk, er det dog ikke helt sikkert, at det ogsaa behøver at være det mod Fransk. Se iøvrigt „Skakbl.“ 1924, S. 57.

- | | |
|----|-------|
| 2. | d7—d5 |
| 3. | d2—d3 |
| | d5×e4 |

overlades Hvid, retfærdiggøres ved Tabet af Rokaden, er idetmindste tvivlsomt. Flere Chancer giver vel 3. —, Sf6 eller ogsaa f5.

Om denne Afbytning, hvorved Centrum

- | | |
|-----------|---------|
| 4. d3×e4 | Dd8×d1† |
| 5. Ke1×d1 | Sb8—c6 |

Strax Sf6 gør næppe væsentlig Forskel.

- | | |
|-----------|--------|
| 6. Sg1—f3 | Sg8—f6 |
| 7. Sb1—c3 | Lc8—d7 |

For at spille e6—e5, som strax vilde strande paa 8. f×e5, Sg4, 9. Sd5. Paa 7. —, Lc5, 8. Ld3, e5 kunde følge samme Spil, og 7. —, Lb4, 8. Ld3, e5, 9. f×e5 (her var ogsaa f5 meget godt), L×c3!, 10. b×c3, Sg4, 11. Ke2, Sg×e5, 12. Lf4 synes heller ikke helt godt for Sort.

- | | |
|----|-------|
| 8. | h2—h3 |
|----|-------|

803

sum

34

7/11
9/12

Hvid vil ikke tillade e6—e5. I Længden kan det dog ikke hindres uden ved det altid tvæeggede e4—e5. Det var derfor vistnok bedre ved 8. Ld3, e5, 9. f5, h6 (paa andre Træk som g6? følger ret generende Lg5), 10. Le3 (g6?, 11. f×g6, f×g6, 12. Sd5) at sikre sig den hæmmende og eventuelt truende Bondestilling f5 uden at overlade Sort Punktet d4, hvad efter Texttrækket ikke havde været muligt.

8. 0—0—0

Simplere Lc5.

9. Lf1—d3 Sc6—b4

Sort indleder herved et Angreb paa Be4, der i og for sig ikke er daarlig fundet paa, men utilstrækkelig beregnet og positionelt ganske forfejlet; Hvids Stilling styrkes Træk for Træk. Sort maatte ved Lc5 og The8 tilstræbe e6—e5, omend Hvid bl. a. ved 10. e5 kunde drive Springereren tilbage til g8, da Sort ellers ved 11. Sg5 mister en Bonde, som han kun med underlegen Stilling kan vinde tilbage.

10. Lc1—e3 Ld7—c6

11. Kd1—e2 Sb4×d3

12. c2×d3 Lf8—b4

13. Th1—c1 Lb4×c3

14. Te1×c3 Lc6—b5

15. a2—a4

Paa 15. Sd2? følger T×d3, paa 15. Se5, S×e4 fulgt af Sd6.

15. Lb5—a6

16. b2—b4 Sf6×e4

Sort har nu intet Valg, thi paa 16. —, b6,

17. b5, Lb7, 18. Se5, Thf8, 19. a5, Kb8,

20. a×b6, a×b6, 21. Sc6† er Angrebet afgørende.

17. Tc3—b3 b7—b5

18. a4×b5

Hvid kunde ved 18. d×e4, b×a4†, 19. b5 sikre sig 2 Officerer mod Taarn og Bonde og dermed en afgjort, men dog maaske ikke sikkert afgørende Fordel. Det valgte Træk er stærkere.

18. La6×b5

19. Ta1×a7 Th8—e8

20. Sf3—d4 Se4—d6

21. Tb3—c3 Te8—e7

22. Ta7—a5

Ikke 22. Tc5, da Sort paa Le8, 23. b5, Kb8, 24. Ta3, Sf5, 25. Sc6†, L×c6, 26. b×c6 redder sig ved Td5.

22. e6—e5

Paa Le8 (d7) følger nu b5 og derpaa Sc6 med Matangreb, hvis Springereren slaas.

23. f4×e5 Te7×e5

24. Tc3—c5 Te5×e3†

Ellers taber Sort en Officer.

25. Ke2×e3 Td8—e8†

26. Ke3—d2 Lb5—d7

27. Ta5—a7 c7—c6

28. b4—b5 Sd6—b7

29. Tc5—c3 c6—c5

30. b5—b6 Ld7—e6

Eller Kb8, 31. Tca3, Sd8, 32. T×d7, c×d4,

33. b7.

31. Tc3×c5† Sb7×c5

32. Ta7—c7† og Mat i 2 Træk.

(Noter af H. Krause).

Parti Nr. 845. Spansk Parti.

Spillet i Turneringen i Leningrad i September 1925.

Grigorjew.

Romanowski.

7. d4×e5

Hvid. Sort.

1. e2—e4 e7—e5

2. Sg1—f3 Sb8—c6

3. Lf1—b5 Sg8—f6

4. 0—0 Lf8—e7

5. Sb1—c3 d7—d6

6. d2—d4 Lc8—d7

En lumsk Fortsættelse. Svarer Sort med d×e følger Te1, og Sort kan ikke rokere, da herved fremkommer en bekendt Stilling, i hvilken mindst en Bonde gaar tabt, nemlig ved 9. L×c6, L×c6, 10. D×d8, Ta8×d8 (eller Tf8×d8, 11. S×e5, L×e4, 12. S×e4, S×e4, 13. Sd3, f5, 14. f3, Lc5†, 15. Kf1) 11. S×e5 og Sort kan ikke spille L×e4,

Bilag

14

nr 34

nr 3

7/1 - de
8/12, 0-0

13441
Sum
17

thi efter 12. $S \times e4$, $S \times e4$, 13. $Sd3$, $f5$,
14. $f3$, $Lc5 \dagger$, 15. $S \times c5$, $S \times c5$, 16. $Lg5$, $Td5$,
17. $Le7$ tabes en Kvalitet (17. —, $Te8?$,
18. $c4$). Spiller Sort derfor 8. —, $Ld6$ er
 $Lg5$ ubehagelig.

7. $Sc6 \times e5!$
8. $Lb5 \times d7 \dagger$ $Se5 \times d7$

Bedre var vel $D \times d7$, for, naar Hvid
fortsætter sin Udviklingsplan med $Sf3-d4$
 $-f5$ og $b3$ efterfulgt af $Lb2$, at undergrave
den stærke Springerstilling paa $f5$ ved
 $d6-d5$.

9. $Sf3-d4$ 0-0
10. $Sd4-f5$ $Tf8-e8$
11. $Dd1-f3$ $Le7-f8$
12. $Df3-g3$ $Kg8-h8$

Der truede $Sh6 \dagger$.

13. $f2-f3$ $h7-h6$

Sort burde stræbe efter at gennemføre
 $d6-d5$ f. Eks. ved $c6$, $Dc7$, $Ta8-d8$, $Se5$
efterfulgt af $d5$.

14. $Lc1-e3$ $Kh8-h7$
15. $Dg3-h3$

Forhindrer $g6$.

15. $Sf6-g8$
16. $Sc3-d5$

Ikke godt. Ved $g4$ kunde $g6$ endnu
forhindres, da derpaa kunde følge $S \times h6$
efterfulgt af $g5$. Nu lykkes det Sort ikke
alene at gennemtvinge $g6$, men ogsaa til-
sidst $d5$ og herved befri sit Spil.

16. $Sd7-b6$
17. $Sd5-f4$ $g7-g6$
18. $Sf5-g3$ $Lf8-g7$
19. $c2-c3$ $Sg8-f6$
20. $Ta1-d1$ $Sb6-c4$
21. $Le3-c1$ $c7-c6$

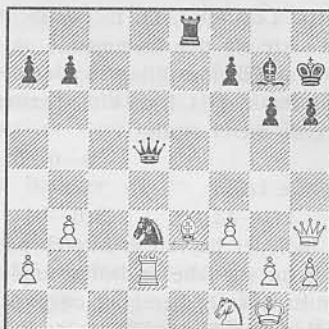
Sort vinder stadig mere Plads, medens
Hvids Officerer staar ganske virkningsløst
paa Kongefløjen.

22. $b2-b3$ $Dd8-b6 \dagger$
23. $Tf1-f2$ $Sc4-e5$
24. $Sg3-f1$

Efter $Td6$, $Ta8-d8$, 25. $Td2$, $g5$ efterfulgt
af $Sd3$ mistes en Kvalitet.

24. $Ta8-d8$
25. $Lc1-e3$ $Db6-a5$
26. $c3-c4$ $d6-d5!$
27. $e4 \times d5$ $c6 \times d5$

28. $c4 \times d5$ $Sf6 \times d5$
29. $Sf4 \times d5$ $Td8 \times d5$
30. $Td1 \times d5$ $Da5 \times d5$
31. $Tf2-d2$ $Se5-d3!$



Meget smukt og vidt beregnet. $L \times a7$
strander nu paa $Ld4 \dagger$.

32. $Dh3-h4$ $b7-b5$
Truende med $a7-a5-a4$.
33. $Le3 \times a7$ $g6-g5!$
34. $Dh4-f2$

$Dg4$ strander paa $f5$, 35. $Dh5$, $Te7$ ($Ld4 \dagger?$,
36. $L \times d4$, $D \times d4 \dagger$, 37. $Kh1$, $Sf2 \dagger$, 38. $T \times f2$,
 $D \times f2$, 39. $Df7 \dagger$) 36. $Se3$, $f4!$ og 34. $Dh5$
paa $Te7!$, 35. $Se3$, $Db7$, 36. $T \times d3$, $D \times a7$
efterfulgt af $Ld4$.

34. $Lg7-c3!$
35. $Sf1-e3$
Paa $Td1$ er $Te1$ afgørende.
35. $Dd5-d8$
36. $La7-b6$

Hvid maatte her spille $De2$, thi nu kunde
Sort straks vinde Partiet ved $L \times d2$, 37.
 $D \times d2$, $D \times b6$, 38. $D \times d3 \dagger$, $f5$, 39. $D \times f5$,
 $Kh8!$ eller 39. $Kf2$, $Kh8$ (truende med $f4$)
40. $Dc3 \dagger$, $Kg8$.

36. $Dd8 \times b6$

Nu kan Hvid derimod endnu i lang Tid
holde Partiet.

37. $Td2 \times d3$ $Lc3-d4$
38. $Td3 \times d4$ $Db6 \times d4$
39. $Sg3-f1$ $Dd4-d3$
40. $h2-h4$ $Te8-e2$
41. $Df2-a7$ $Kh7-g7$
42. $h4 \times g5$ $h6 \times g5$
43. $Da7-c5$ $Kg7-g6$
44. $a2-a4$ $Te2-c2$

45. Dc5—b6† f7—f6 60. Sg3—h1 f6—f5
 46. Db6—e6 61. Sh1—g3
 Efter D×b5, D×b5, Tb2 gik Bønderne Efter Sf2, Te2, Sd3† var Springeren igen
 endnu hurtigere tabt. truet.
- | | |
|--------------------|--------------------|
| 46. Dd3—d4† | 61. f5—f4 |
| 47. De6—e3 Dd4×e3 | 62. Sg3—h5 Ke5—f5 |
| 48. Sf1×e3 Tc2—c3 | 63. g2—g4† Kf5—g6 |
| 49. Se3—d5 Tc3—d3 | 64. Kh2—g2 Te1—e7 |
| 50. Sd5—e7† Kg6—f7 | 65. Kg2—f2 Kg6—f7 |
| 51. Se7—c6 b5×a4 | 66. Kf2—f1 Kf7—e6 |
| 52. b3×a4 Kf7—e6 | 67. Kf1—f2 Ke6—e5 |
| 53. a4—a5 Ke6—d6 | 68. Kf2—f1 Te7—a7 |
| 54. Sc6—b4 Td3—a3 | 69. Kf1—f2 Ke5—d4 |
| 55. Sb4—c2 Ta3×a5 | 70. Sh5—f6 Ta7—a2† |
| 56. Sc2—e3 Ta5—a2 | 71. Kf2—f1 Kd4—e3 |
| 57. Kg1—h2 Ta2—e2 | 72. Sf6—e4 Ta2—a5 |
| 58. Se3—f1 | 73. Kf1—g2 Ta5—d5 |
- Efter Sc4†, Kc5, Sa3 (Sa5) Tb2 gaar Springeren tabt. Da ogsaa Sf5, Ke5, Sh6, f5, Sf7†, Kf6, Sd8, Tc2 er betænkeligt, holder Hvid Springeren i Nærheden af Kongen.
- | | |
|-------------------|--------------------|
| 58. Kd6—e5 | 74. Kg2—h3 Ke3×f3 |
| 59. Sf1—g3 Te2—e1 | 75. Se4—g3 Td5—d1! |
- Opgivet.
 For dette Parti fik Sort tilkendt Skønhedspræmie.
 (Deutsche Schachztg.)

Parti Nr. 846. Ikke modtaget Dronninggambit.

Spillet i Studenterforeningens Skakklubs Vinterturnering.

Strange Petersen (J. O. Pedersen) (Strange Petersen)

Hvid.	Sort.
1. d2—d4	d7—d5 ✓
2. Sg1—f3	Sg8—f6 ✓
3. c2—c4 ✓	e7—e6 ✓
4. Lc1—g5 ✓	Lf8—e7 ✓
5. Sb1—c3 ✓	Sb8—d7 ✓
6. e2—e3 ✓	0—0 ✓
7. Ta1—c1	b7—b6
8. c4×d5	e6×d5
9. Lf1—b5	

Pillsbury spillede her Sf3—e5 (ogsaa Duras Træk Da4, for efter Lb7 at spille La6, er meget stærkt) og fortsatte paa Lb7 med f2—f4, Ld3 og 0—0. Herved faar Hvid et meget stærkt Kongeangreb, medens Sort har Modchancer paa Dronningefløjen.

9. Lc8—b7

10. Dd1—a4 ?

Langt stærkere var Se5.

10. c7—c5
11. Lb5×d7 Sf6×d7
12. Lg5×e7 Dd8×e7
13. Da4—a3 De7—f6
14. d4×c5 Sd7×c5
15. Tc1—d1 ?

Det er nu lykkedes Hvid at isolere den sorte d-Bonde, men han er til Gengæld kommet noget bagud i Udvikling, og Sorts Officerer er meget virksomt posterede. Hvid maatte derfor hurtigst muligt fuldende sin Udvikling ved 0—0. Sort kunde ganske vist herpaa med Bondeofferet d5—d4, S×d4, Dg5 fremtvinge en alvorlig Svækkelse af Kongestillingen, men Hvid synes dog at have tilstrækkelige Forsvarsmidler, og denne Forsættelse var i hvert Fald langt at foretrække fremfor Teksttrækket. Ofrer Sort ikke Bonden, sikrer Hvid sin Stilling ved Sf3—d4.

15. Df6—g6

B
 839
Sum
 22

Sort udnytter straks kraftigt Hvids svage
15. Træk.

16. Ke1—f1 a7—a5!

Herved sikres paa samme Tid Springer-
stillingen paa c5 og Løberens Stilling paa
a6 og endelig berøves Hvid Lejlighed til
foreløbig at faa Dronningen i Spil.

17. Sc3×d5?

Herved taber Hvid straks Partiet. Sd4
var ubeløbet nødvendigt.

17. Dg6—c2

18. Sd5—e7 Kg8—h8

19. Td1—e1 Sc5—e4

20. Te1—e2 Lb7—a6

Opgivet.

Løsninger til Opgaverne i Aprilnumret.

Nr. 2484 af Knud Hannemann: 1. Te2, Biløsninger 1. Td2 og 1. Dc7†. Tempo-
opgave med Afspærring af sort Dronning i 6 Retninger. (V.R.)

Nr. 2485 af K. A. K. Larsen: 1. Td1. 2 Frigørelser med sort Konge af en sig
forvandlende hvid Bonde. (Red.)

Nr. 2486 af Karl Nielsen: 1. Td5, Trusel 2. Sc7‡. 1. —, Tc3, 2. d7. 1. —, La5,
2. d×e7. En dobbelt Grimshaw; men Prøvespillene 1. d7, Ta8 (i Løsningen kommer
T til c8) og 1. d×e7, L×g5 (i Løsningen kommer L til d8) giver Opgaven Karakter af
en Dobbeltromer. (V.R.) En udmærket Dobbeltromer kombineret med Bondeforvandlinger
og Grimshawspærringer. (Red.)

Nr. 2487 af Knud Hannemann: 1. Sh4, Trusel 2. Sg2‡. 1. —, h1D, 2. Ld5,
Ta×d5, 3. Sd1†. 2. —, Td×d5, 3. Sf5†. 2. —, Dh×d5, 3. Sd1†. 2. —, Da×d5, 3. Sf5†.
2. —, Df3, 3. L×f3. 4-dobbelt Plachutta med samme Skæringspunkt. (V.R.)

Nr. 2488 af Dr. Julius Fehér (ikke Dr. J. Schor): 1. Lb1, 2. e7, 3. e8L, 4. Th7,
5. Ld7, 6. Le6†, 7. Td7, 8. Kh7, 9. Kh8, 10. Lf7†, 11. Lh7. Ret vanskelig, da der synes
god Udsigt til at gøre Kongen Mat paa f6. (V.R.)

Nr. 2489 af Knud Hannemann: 1. Sb4. Dobbeltgrimshaw kombineret med Fri-
gørelse af hvid Dronning. (Red.)

Nr. 2490 af K. A. L. Kubbel: 1. Kf3, Trusler 2. Sc6† og 2. De1†. 1. —, Dc3†,
2. Kg4. 1. —, Db7†, 2. Sc6†. To vidunderlige Varianter. (V.R.) En udmærket Kamæleon-
dublering (Dublering paa forskelligfarvede Felter) af en Springermat med bunden sort
Dronning. Første Træk tager ganske vist et Flugtfelt; men det udsætter til Gengæld
Kongen for de 2 Skakker, som fremkalder Temavarianterne. (Red.)

Nr. 2491 af Karl Nielsen: 1. Th6, Trusel 2. T×h2†. 1. —, g×h6, 2. Dg4. 1. —,
T×h6, 2. Db7. I Hovedvarianten 1. —, g×h6 indespærres Th2, saa at det, naar det efter
2. Dg4 skal flyttes for at parere Truslen 3. Dd1‡, kun kan gaa til h3, h4 eller h5, hvor
Dronningen slaar Taarnet. (Red.)

Nr. 2492 af V. Cisar: 1. La8, S~, 2. Sa6†. 1. —, Kd6, 2. Df5. 1. —, e3, 2. Dd3.
De to sidste Varianter har Ekko. Tempoopgave. (V.R.) Skade, at der efter 1. —, Sh~
er Dobbeltspil ved 2. Sa6† eller 2. Sd5†. Opgaven vilde ellers have været et Mønster-
eksempel paa den bøhmiske Problemstil. (Red.)

Nr. 2493 af Dr. A. Krämer: 1. Tb5, Trusel 2. Da1‡. 1. —, De1, 2. Te2. 1. —,
D×d4 (Db7), 2. Te8†. Sort Dronning gør et kritisk Træk og baner samtidig Vejen for
det hvide Taarn, saa at det ved 2. Te2 kan fremkalde Spærretrækket 2. —, f×e2. (Red.)

Nr. 2494 af F. Palitsch: 1. Da1, Trusel 2. D×a4±. 1. —, T×c4, 2. Dh8, Ld4, 3. Dh1±. Ogsaa denne Opgave indeholder et sort kritisk Træk, som fremtvinges og udnyttes ved Hvids morsomme Dronningmanøvre rundt i Brædtets 3 Hjørner. (Red.)

Nr. 2495 af R. Braune: 1. Dc3, Trusel 2. Sf7†, Tf—e5, 3. L×e5†. 1. —, Tb4†, 2. Sb5†, Ke4, 3. Dd4†. 1. —, Tf8†, 2. Se8†, Kf5, 3. Df6†. 1. —, Tb5†, 2. a×b5. En ganske ypperlig Dublering af et Dronningoffer med Selvblokade kombineret med Binding og (senere) Frigørelse af den hvide Springer. (Red.)

Løser: V. Røpke (alle ± Biløsning til Nr. 2484).

Rettelse: I Opgave Nr. 2499 af H. Hannemann i „Skakbladet“s Majnummer ønsker Forfatteren Sf4 erstattet med hvide Bønder paa e4 og e2 paa Grund af den af Hr. N. C. Lose paaviste Biløsning 1. T×b6†, Kc4, 2. De4†. X

Hr. R. Enstrøm gør opmærksom paa, at Opgave Nr. 2482 af Dr. E. Palkoska (Martsnumret) er biløselig ved 1. Te5†, 2. Sf2†.

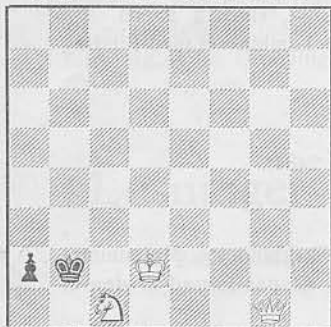
Dresdner Anzeiger udskriver sin 2. internationale Turnering for Opgaver i 3 eller flere Træk med følgende af A. W. Mongrédién stillede Tema: „I et strategisk Problem med direkte, betingelsesløs Matføring i 3 eller flere Træk skal den hvide Konge spille Hovedrollen, enten aktiv som i Eksempel A og B eller passiv som i C. Der forlanges ikke alene Medvirkning af den hvide Konge, men et Problem, hvis Strategi gælder den hvide Konge“. Originalopgaver i ubegrænset Antal sendes paa Diagram med Motto og Løsning til Dr. Chr. Jobst, Dresden, Gartenheimallee 13. Inden dette Tidspunkt er ogsaa eventuelle Korrektioner tilladt. Præmier: 100, 50, 30 og 20 Mark. Antallet af hædrende Omtaler bestemmes af Dommerne A. W. Mongrédién og K. Reichelt. Dommen bekendtgøres i Bladets Julenummer og træder i Kraft 1. Marts 1927.

Eksempler: A. (Dr. Zepler): Kc3, Ta2, g1, Lh5, Sb5, d1, Bc2, c5—Kb1, Dh1, Tf8, h7, Se8, Ba4, d2, e3, e6, g2, h3. Mat i 4 Træk. 1. Lf7, Tf×f7, 2. Kd3, Td7†, 3. Ke2. 1. —, Th×f7, 2. Kb4, Tf4†, 3. Ka5. [NB.: Opgaven er uløselig i den opgivne Form; formodentlig mangler en hvid La3. (Red.)] B. (Mongrédién): Ke5, Da1, Tg4, Lh2, Bb4—Kf1, La4, e1, Bb5, d4, e2, f2. Mat i 4 Træk. 1. Kf6, d3, 2. Kg7, 3. Df6. C. (Kipping): Kd1, Dg3, Tb1, h7, La5, a6, Sa2, f7, Bc2, f2, f6—Kb8, Ta8, f4, Le8, g5, Sb5, g7, Ba7, c4, c6, d5, h6. Mat i 3 Træk. 1. Th8, h5, 2. Sd8. 1. —, c3, 2. Sb4. 1. —, d4, 2. Se5. +

Revista de Sah udskriver en Totrækkerturnering for fuldstændige Venteopgaver med Forandring af Matføring (change-mate blocks). Opgaverne kan i ubegrænset Antal sendes til Anatole Janovic, Redactorul, „Revista de Sah“, Soroca, Bessarabien (Rumænien) inden 30. Juni 1926, optegnede paa Diagram med Motto og fuldstændig Løsning. Præmier: 6, 4 og 3 Dollars. Dommer: Dr. F. Rduch.

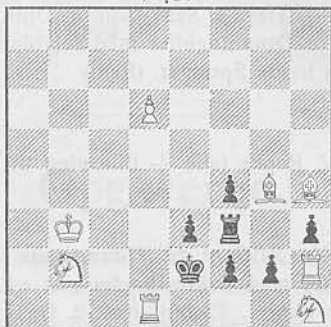
O p g a v e r .

2508. P. Madsen.
(Orig.) Tilegnet K. Hannemann.



Mat i 2 Træk.

2509. Knud Hannemann.
(Orig.)



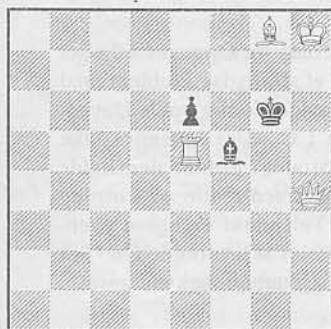
Mat i 3 Træk.

2510. Karl Nielsen.
(Orig.)



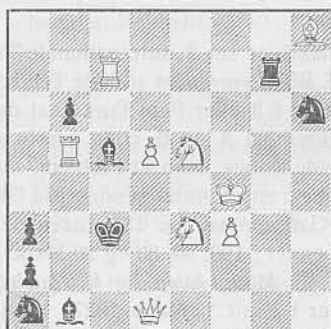
Mat i 4 Træk.

2511. F. von Wardener.
2. Pr. L'echiquier Marseillais 1926.



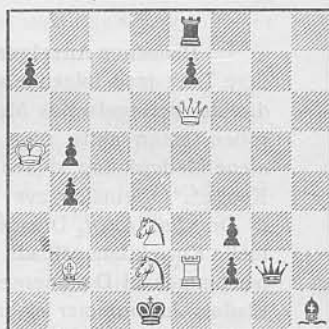
Mat i 2 Træk.

2512. A. Mari.
3. Pr. Alfieri di Re 1925.



Mat i 2 Træk.

2513. M. Havel.
2. Pr. Russisk Skakforbund 1926.



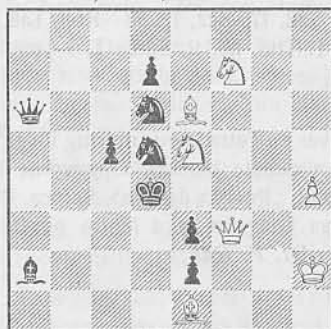
Mat i 3 Træk.

2514. - K. A. K. Larsen.
Specialpr. Russisk Skakforbund 1926.



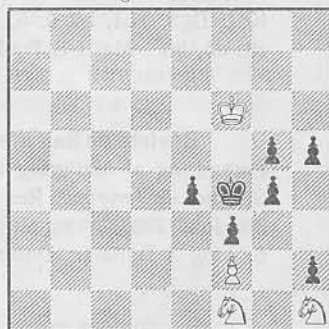
Mat i 3 Træk.

2515. A. Ellermann.
Tijdschrift, Nov. 1925



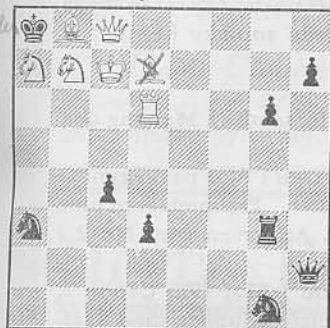
Mat i 3 Træk.

2516. J. Scheel.
Morgenbladet 1926.



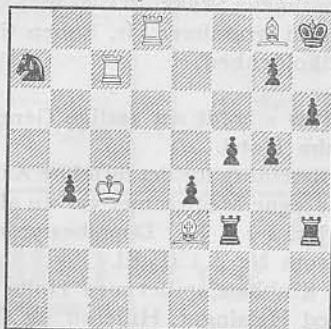
Mat i 3 Træk.

2517. O. Wurzburg.
Chess Weekly, 23 Oktober 1919.



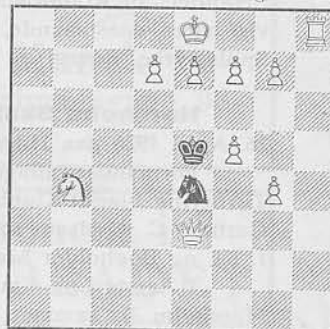
Mat i 3 Træk.

2518. G. F. Anderson.
2. Pr. Weekly Westminster 1925.



Mat i 4 Træk.

2519. L. Knotek. Hædrende Omtale
Wainwright-Memorialturnering 1923-25.



Selvmat i 6 Træk.

Meddelelser.

Industriforeningens Kampklub, København, vandt i Aar Klubmesterskabet for København og erhvervede derved den Vandrepræmie, som »Dansk Skakunion«s Københavnskreds udsatte i 1923. Første Aar vandtes Præmien af Studenterforeningens Skakklub, de to sidste Aar af Industriforeningens Kampklub. Den sejrende Klub modtager som Ejendom et Sølvskjold med Inskription. Vandrepræmien — en pragtfuld Sølvpunchebowle — præsenteredes for Kampklubbens Medlemmer og indviedes ved en festlig Sammenkomst i Klubbens Lokaler den 24. April. Ligeledes var de to Sølvskjolde fremlagt.

Vinterturneringen 1925/26 sluttede samme Aften med Præmieuddeling.

Resultaterne var følgende:

I. KL.:

1. K. Ruben 7½ P. af 10
2. J. Werner Nielsen 7½ P. af 10

Ved Omkampen sejrede Hr. Ruben.

II. KL.:

1. Jul. Nielsen 10½ P. af 12
2. H. Hallas 9 P. af 12

Disse to Herrer rykker op i I. Klasse.

III. KL.:

1. Th. Nehm 16 P. af 18
2. G. Hallas Møller 14 P. af 18
3. V. Ingerslev 13 P. af 18

De to førstnævnte rykker op i II. Klasse.

Den ordinære Generalforsamling afholdtes den 20. Maj. Formanden aflagde Beretning og Kassereren Regnskabet, som godkendtes. Efter at nogle Lovændringer var vedtaget, foretoges Bestyrelsesvalg. Formanden, Hr. E. Schmidt, genvalgte med Akklamation. Ligeledes genvalgte som Bestyrelsesmedlemmer d'Herrer Rinck og Axel Cruusberg og som henholdsvis Suppleant og Revisor d'Herrer Christiansen og H. Hallas.

En Rekord. Som det fremgaar af ovenstaaende Meddelelse fra Industriforeningens Kampklub er Hr. K. Ruben bleven Klubmester. Hr. Ruben har i

Aar desuden vundet Klubmesterskabet baade i Industriforeningens Skakklub og i Handels- og Kontoristforeningens Skakklub. Et tredobbelt Klubmesterskab turde vist være enestaaende, og vi gratulerer Hr. Ruben til dette smukke Resultat af Spillestyrke, Energi og Udholdenhed.

Hørsholm Skakklub afholdt sin aarlige Generalforsamling Mandag den 26. April 1926 paa Hørsholm Hotel.

Formanden aflagde Beretning for det forløbne Aar. Den i Fjor paabegyndte Turnering blandt Klubbens egne Medlemmer var nu afsluttet. Præmietagere blev Gartner C. Nielsen som Nr. 1 i I. Kl., Depotbestyrer V. Andersen som Nr. 2 i I. Kl. og Bogholder May som Nr. 1 i II. Kl.

I Aarets Løb havde Klubben spillet med Holte Klub i Maj 1925 (Holte 7, Hørsholm 3), sammen med Helsingør, Hillerød og Gilleleje Klubber mod Helsingborg Klub i Marts 1926 (Sverige 19, Nordsjælland 7) og i April 1926 mod Frederiksværk Klub (Hørsholm 5, Frederiksværk 3). Sidstnævnte Kamp var den første af de af Kredsbestyrelsen arrangerede Holdkampe for hele Kredsen, hvori Hørsholm deltog. I September havde Klubben Besøg af Skakmesteren A. Nimzowitsch, der holdt et fortrinligt Foredrag om »Slutspillet«. Ved den efterfølgende Simultanforestilling mod 10 Spillere fra Holte og 17 fra Hørsholm vandt Skakmesteren 20 Partier, fik 5 Remis og tabte 2. Hver af de vindende og remistagende fik et Føtoграфи af Skakmesteren med hans egenhændige Underskrift.

Kassereren fremlagde derpaa det reviderede Regnskab, som godkendtes.

Bestyrelsen: Tryde, Edvardsen, May, og

Revisorerne: Hvilsted og C. Hansen, genvalgte.

Det vedtoges i det nye Aar at arrangere Turnering mellem Klubbens egne Medlemmer væsentlig efter samme Regler som forrige Aar, dog efter nærmere Udformning af Bestyrelsen (Tidsfrist, eventuelt kvotientvis Beregning). Desuden vedtoges det — udenfor Turneringen — at arrangere enkelte Aftener med tvungen Spilaabning.

2. Hovedkreds. Søndag den 9. Maj mødtes i Sønderborg følgende Skakklubber som Repræsentanter for de respektive Amter til Hovedkredskamp: »Skakklubben af 1917«, Odense, Vejle-Allested, Graasten, Tønder og Sønderborg Skakklubber. Haderslev havde sendt Afbud. Den hjemlige Klub havde indbudt til Middag, under hvilken Kredsbestyrelsesmødet fandt Sted. Hr. Direktør Nielsen, Sønderborg, genvalgte til Hovedkredsformand. Blandt andet drøftedes Spørgsmaalet om »Dansk Skakunion«s aarlige Skjoldkamp, og man var enig om, at de Former, hvorunder denne har været afholdt i de senere Aar, ikke har tilfredsstillet, grundet paa det ulige Forhold mellem Hovedstadens og Provinsens Repræsentanters Spillestyrke. Det blev vedtaget, at henstille til Klubberne indenfor 2. Hovedkreds at give et mindre Bidrag til en Vandrepokal, som skal vindes 3 Gange i Træk eller 5 Gange ialt for at blive den Klubs Ejendom, der vinder Hovedkredskampen i 2. Kreds.

Resultatet af Matchen blev, at Sønderborg Skakklub for tredje Gang vandt med en Kvotient paa 0,79, derefter kom 1917, Odense, med 0,61, Vejle-Allested med 0,35, Tønder med 0,35 og sluttelig Graasten med 0,30.

Skakkamp afholdtes den 18. April i Houborg Kro mellem Holsted, Houborg, Hejnsvig og Grindsted Skakklubber. Hver Klub mødte med 10 Spillere, som hver spillede 2 Partier. Resultatet blev: Holsted 15 Points, Houborg 10 P., Hejnsvig $9\frac{1}{2}$ P. og Grindsted $5\frac{1}{2}$ P.

Vaskeri!

Klorfri Vask!

*Helga Gudmundsen,
Petersborgvej 2 (v. N. Frihavnsgade 28),
København Ø. Telf. Øbro 928 x.*

Kurvevarer & Møbler

Største Udvalg her paa Pladsen

V. Munck
Øster Farimagsgade 93
Telefon C. 11547

Hertz Fodtøj

Østerbros Skotøjshus
F. Heimann
Østerbrogade 44, København Ø.
Telefon Øbro 206

Annoncer i SKAKBLADET

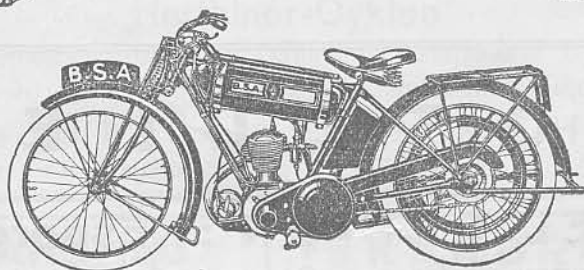
Ordre modtages fra Provinsen
Overslag og Priser
ved Henvendelse til Expeditionen:
Kong Oscarsg. 9, Kbhvn. Str.
Tlf. Strand 672 y



B.S.A



Firetakts.
Med auto-
matisk
Smøring
og alle
nyeste For-
bedringer.



Model
B.
965
Kroner.

Hurtig. Driftssikker. Økonomisk.

Lad denne Motorcycle demonstrere for Dem. De vil forbausnes over, hvad den kan præstere. Den tager med største Lethed alle Bakker, kører op til 10 danske Mil i Timen og tager 100 Pund Bagage extra.

Fabrikatet borger for Kvaliteten.

Forhandlere paa de fleste Pladser.

B. S. A. Cycles Limited, Birmingham.

Fabriks-Repræsentant:

A. Nielsen, Vesterbrogade 101, København B.

Osvald Larsen's Skrædderforretning

J. E. Ohlsensgade 17, København Ø. Telefon Øbro 3276 x.

20 Aars praktisk Erfaring i Udlandet.

Billig Skaklitteratur!

7., 12., 14., 15., 18., 20. og 21. Aargang af Skakbladet
sælges for 2 Kr. pr. Aargang.

Endvidere

20 forskellige Skakblade for 2 Kr.,

ældre Numre fra ikke komplette Aargange,
saa vidt muligt fortløbende.

Det er ca. 2 Øre for et godt Skakparti med Noter, og saa faar De
endda et Par Hundrede Opgaver. Enkelte Numre til Supplering 25 Øre.

Alt plus Porto.

»Skakbladet«s Ekspedition,

Kong Oscarsgade 9, København, Str.

KLAGER over Bladets Forsendelse tilstilles skriftlig det stedlige Postkontor,
eller — hvis det ikke frugter — Expeditionen.

ADRESSEFORANDRINGER tilstilles Expeditionen:

Kong Oscarsgade 9, København Str.

H O T E L L E R

HOTEL GEFION :: Espergærde.

Pensionærer modtages. — Garage. — Stor Parkeringsplads.

Gode Badesforhold. — Skov. — Telefon Espergærde 70 & 71.

Jernbane-Hotellet, Struer. Tif. 45.

Gode Værelser — Billige Priser.

Indehaver: Enkefru Roenborg

Missionshotellet, Hillerød, Tif. 189

anbefales Tilrejsende.

Gode Værelser. — God Betjening.

S K A K B L A D E T, udgivet af Dansk Skakunion, udgaar hver Maaned. Abonnement kan tegnes paa
Bladets Ekspedition samt paa Postkontorerne i Danmark, Norge og Sverige à Kr. 5,00 pr. Aar, øvrige Udland
Kr. 6,00 pr. Aar. Enkelte Numre faaes i Kioskerne à Kr. 0,50.

Redaktion: Cand. jur. S. Kinch (ansvarlig), Vibevej 50, København L, Tif. Taga 3447 y, cand. polyt. K. Hanne-
mann, Randers, Kommuneleder O. L. E. Pedersen, Kong Oscarsgade 9, København Str., Tif. Strand 672 y.
Skakbladets Expedition: Kong Oscarsgade 9, København Str., Tif. Strand 672 y.