

Parl - 830 - 831 - 832 - 833

SKAKBLADET

Medlemsblad for Dansk Skakunion

22. Aargang

Januar 1926

Nr. 1

AKTIER

Obligationer, udenlandsk Mønt, Checks og telegrafisk Udbetaling. Danske Aktieselskabs Oplysninger.

CHR. LAURIDSEN

Vekselerer og Bankier - Etableret 1913.

N. Frihavnsgade 52 København Ø.

TELEFON: CENTRAL 5886 - TELEGR. ADR. VEXELLAURIDSEN.

Gennem Henvendelse til Undertegnede kan faas

„Blokader“ af Nimzowitsch.

Kr. 2,25 + 15 Øre i Porto.

(Bogladepris Kr. 2,85 + Porto)

Turneringen i Baden-Baden

til en særdeles billig Pris af

Kr. 3,00 + 20 Øre i Porto.

(Bogladepris over Kr. 5,00).

Beløbet kan sendes i danske Frimærker.

A. Nimzowitsch, Ø. Farimagsgade 11^{II}, København K.

Telefon Byen 1578 x.

TRYKSAG

Tegn

Abonnement

paa

„Skakbladet“

Skakbladets Exp.,

Kong Oscarsgade 9,

København

Str.

Kort Oversigt
over Skakspillet's Aabningsteori
af H. Krause

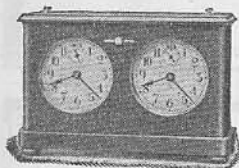
Pris: 1 Kr. + Porto

Udgivet af Dansk Skak Union. — Sendes pr. Efterkrav ved Henvendelse
til »Skakbladet«s Ekspedition, Kong Oscarsgade 9, København, Str.

Avertér i Skakbladet!

SKAK-TURNERINGS URE

i ekstra fin og elegant Udførelse.

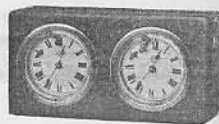


Type 1.

Størr.: $14\frac{1}{2} \times 24$ cm.

Pris for hver Størrelse:
25 Kr. pr. Stk.

Foreninger og Medlemmer
RABAT



Type 2.

Størr.: $7\frac{1}{2} \times 14$ cm.

S K A K B R I K K E R

danske Skakforeningers Model, i prima fint poleret
Udførelse og af ægte Buxbom 8 Kr. pr. Sæt.

Skakbrædter af Pap til Foreningsbrug pr. Stk. 2 Kr.

Nygade 6.

S. HEMME, KØBENHAVN K.

Undertegnede tegner herved Abonnement paa

„Skakbladet“

(Medlemsblad for »Dansk Skak-Union«)

til en Pris af 5 Kr. aarlig.

Navn:

Stilling:

Bopæl:

SKAKBLADET

Medlemsblad for Dansk Skakunion

REDAKTION:

Artikler og Partier: *S. Kinch* Opgaver: *J. Møller* Meddelelser: *O. L. E. Pedersen*

MEDARBEJDERE:

O. H. Krause — *A. Nimzowitsch* — *N. Høeg*

22. Aargang

Januar 1926

Nr. 1

Skakbladet i det nye Aar.

Med det nye Aars Begyndelse udgaar „Skakbladet“ til alle Medlemmer af Dansk Skakunion. Der er dermed sket et betydningsfuldt Fremskridt, som i den kommende Tid vil sætte dybe Spor i Unionens Liv.

Ved det fælles Medlemsblad vil Skakspillerne Landet over ikke blot knyttes nærmere sammen, Unionen faa stærkere Sammenhold og større Enhed, men idet Bladet spredes ud til langt videre Kredse, vil Interessen for Studiet af Spillet og Problemerne øges og dansk Skakstandard højnes.

For Unionen saavel som for de enkelte Foreninger vil Indførelsen af Medlemsbladet uden Tvivl medføre stærkere Foretagsomhed og større Liv. Gennem Bladet faar Medlemmerne Kendskab til Begivenhederne i Skaklivet og til Unionens Arbejde, deres Interesse for dette vil øges og Meningsudvekslingen derom blive livligere. Unionen og Foreningerne vil derved lettere blive i Stand til at finde de Veje, ad hvilke Skaksagen i Danmark føres fremad.

Hermed udtaler vi Ønsket om, at den nye Ordning maa vinde Tilfredshed Landet over og blive til varig Fremgang for Dansk Skakunion og Skaksagen.

Angaaende den nye Ordning meddeles følgende:

Ifølge Vedtagelsen paa Delegeretmødet den 22. November udgaar „Skakbladet“ maanedlig til alle Medlemmer af de i Dansk Skakunion staaende Foreninger. Bladet tilstilles Medlemmerne frit gennem Postvæsenet, idet Omkostningerne ved Bladet bestrides af Foreningernes Kontingenter til Unionen. Ordningen er gældende for 1926. Paa det ordinære Delegeretmøde til Foraaret vil det fremtidige Kontingent af Foreningerne til Unionen blive fastsat under Hensyn til de da indvundne Erfaringer, særlig angaaende Bladets Annonceindtægter.

Efter Ordningen erlægges Foreningernes Kontingenter til Unionen med følgende Beløb pr. Medlem af Foreningens Medlemsantal d. $\frac{1}{11}$ 1925: 50 Øre før $\frac{1}{1}$ 26, 50 Øre før $\frac{15}{4}$ 26, 50 Øre før $\frac{15}{7}$ 26 og 50 Øre før $\frac{15}{10}$ 26. En Forenings Kontingent til Unionen formindskes ikke, selv om Bladet tilstilles Foreningen i et Antal Eksemplarer, der er mindre end dens Medlemstal pr. $\frac{1}{11}$ 1925.

„Skakbladet“'s Tilsendelse foregaar for de Foreningers Vedkommende, der har indsendt Medlemsfortegnelse, gennem Postvæsenet til alle de paa Fortegnelsen opførte Medlemmer efter disses Adresser. Klager over Standsning i Tilsendelsen samt Adresseforandringer kan ske til det stedlige Postkontor, medens Tilmelding og Afmelding af Medlemmer af vedkommende Forening tilstilles „Skakbladet“'s Ekspedition, Kong Oscarsgade 9, København Str.

For de Foreningers Vedkommende, der endnu ikke har fremsendt Medlemsliste, sendes Bladene til Foreningens Mødelokale i et Antal lig Medlemsantallet den 1/11 1925. **Disse Foreninger opfordres til snarest at indsende Medlemsfortegnelsen med Medlemmernes Stilling og Adresse til „Skakbladet“s Ekspedition.** Alle Medlemmer opføres paa Fortegnelsen, ogsaa saadanne, der samtidig er Medlem af andre Foreninger.

Ogsaa de Foreninger, der har ønsket selv at fordele Bladet til deres Medlemmer, anmodes om, af Hensyn til Udfærdigelsen af Unionens Medlemsfortegnelse, at indsende Medlemsliste. Det tilraades indtrængende alle Foreninger at lade Bladets Tilsendelse ske direkte til Medlemmerne, idet dette jo sker uden særlig Ulejlighed eller Bekostning for Foreningen, og Bladet derved kommer Medlemmerne baade tidligere og sikrere i Hænde.

„Skakbladet“s Ekspedition varetages af **Kommunelærer O. L. E. Pedersen, Kong Oscarsgade 9, København Str.**, som tillige har overtaget Redaktionen af Meddelelser fra Foreningerne.

Formandsskifte i D. S. U.

Som bekendt paadrog Unionens Formand sig i Efteraaret en alvorlig Sygdom, og skønt denne nu er vel overstaaet, har Overretssagfører *Gierring* dog ikke ment at kunne paatage sig det store Arbejde, der er forbundet med Gennemførelsen af den paa sidste Delegeretmøde truffene Beslutning om at gøre Skakbladet til Unionens Medlemsblad. Hr. Gierring har derfor set sig nødsaget til at træde tilbage fra Unionens Ledelse, og Bestyrelsen har paa hans Anbefaling vedtaget at konstituere cand. phil. *J. O. Pedersen* som Formand indtil næste ordinære Delegeretmøde.

Overretssagfører Gierring har i den Tid, han har været Formand for D. S. U., ved sin store personlige Elskværdighed vundet sig mange Venner overalt i Landet. Han forstod at lede Unionens Turneringer, saaledes at de forløb uden Mislyd, og var ved Unionens Fester en uforlignelig Vært, der altid formaaede at sprede en munter og hjertelig Feststemning blandt Deltagerne. I den følgende Artikel giver Hr. Gierring en nærmere Redegørelse for, hvad der er passeret i Unionen, medens han har deltaget i dens Ledelse, og vi skal derfor paa dette Sted indskrænke os til at fremhæve den store Interesse, den afgaaede Formand stedse har vist Skakbladet baade som Medarbejder og som en ivrig Agitator for dets Udbredelse.



(Portrættet efter R. K. Kristensen: Spillenes Spil, Hagerups Forlag.)

Ved Nytaarsskiftet 1926.

Igen er der henrundet et Aar, og for Dansk Skak Union har det været et stormfuldt Aar med betydningsfulde Forandringer i Unionens indre Forhold. Som Læserne vil have set andetsteds i Bladet, medførte disse Forandringer, at jeg nedlagde mit Mandat som Formand for Unionen. Dette giver mig Anledning til at kaste et Blik tilbage, ikke blot over det sidste Aar, men over al den Tid, i hvilken jeg har siddet i Unionens Bestyrelse; først som Kasserer, senere som Turneringsleder og til sidst som Formand.

Det var i 1914, at jeg traadte ind i Unionens Bestyrelse. Den ydre Foranledning var den, at København var traadt ind i Unionen. Denne havde jo oprindeligt været en

„Jysk Skakunion“, men havde senere udstrakt sit Omraade til hele Landet, København undtagen. Mange husker endnu de lange Forhandlinger og Kampe, som gik forud, inden Københavnerne traadte ind; selv disse stod splittede i dette Spørgsmaal, idet nogle københavnske Foreninger uden videre meldte sig ind i Unionen, medens Københavns Skakforening, der den Gang stod som den betydningsfuldeste af de københavnske Foreninger, ikke vilde melde sig ind, med mindre Unionen vilde indtræde i „Nordisk Skakforbund“. Det endte imidlertid med, at Københavns Skakforening gav efter uden at faa den stillede Betingelse opfyldt, men jeg traadte ind i Bestyrelsen for Unionen med den bestemte Beslutning at sætte igennem, at Unionen sluttede sig til det nordiske Skakforbund.

Dengang var Overlærer, senere Lektor *Vald. Thoresen* Formand for Unionen, og han vedblev at beklæde denne Stilling til 1922, da han traadte tilbage og afløstes af mig, der altsaa har fungeret som Formand i 3½ Aar. I de sidste ca. 10 Aar er Unionen vokset i en overordentlig høj Grad; i 1914 bestod den af 42 Foreninger med ca. 900 Medlemmer, medens den nu bestaar af 127 Foreninger med ca. 2700 Medlemmer. Dette Resultat skyldes i Særdeleshed Thoresens utrættelige Arbejde og Agitation for Oprettelse af nye Skakklubber og disses Tilslutning til Unionen. Men Unionen er ikke blot vokset i Medlemsantal; ogsaa Spillestyrken hos Medlemmerne er vokset i tilsvarende Grad. Her viste sig den store Nytte, Unionen havde af at have faaet Københavnerne med; der opstod en Vekselvirkning imellem Hovedstaden og Provinsen til stor Gavn for begge Parter. Navnlig har Københavnernes Deltagelse i de aarlige Store Bededagsturneringer haft stor Betydning i saa Henseende; Københavnerne lærte at respektere Provinsspillerne, og disse lærte paa den anden Side, at Københavnerne vel var stærke, men ikke uovervindelige, og fik derved Tillid til egne Kræfter og Lyst til at arbejde sig videre frem. Og Resultatet er jo da ogsaa blevet det, at i 1924 blev Mesterskabet for Danmark vundet af en Provinsspiller, medens en anden Provinsspiller samme Aar vandt det skandinaviske Mesterskab. Disse Resultater vilde aldrig være naaet, hvis det ikke var lykkedes Unionen at samle alle Landets Spillere til Arbejde for fælles Fremgang og Udvikling.

Store Bededagsturneringen er i disse Aar mere og mere blevet det store Samlingspunkt for Unionens Medlemmer, hvor Spillerne fra hele Landet mødes, dels for at prøve Styrke med hinanden og dels for at lære hinanden at kende og tilbringe en Tid sammen i fornøjeligt Samvær. I de senere Aar har Stævnet været udvidet til 4 Dage for Mesterturneringens Vedkommende; ønskeligt var det, om det kunde udvides til at vare i 8 Dage, saaledes som Tilfældet er i vore Nabolande, men dette er maaske nok vanskeligt at gennemføre.

En Skavank har været ved Ordningen af Bededagsturneringen, nemlig at der blev altfor mange Mestre indenfor Unionen. Dette førte let til, at Mesterturneringen bliver overfyldt med Deltagere med meget forskellig Spillestyrke. Det vil antagelig snart blive nødvendigt at danne en ny Klasse, bestaaende af dem, der een Gang har vundet Danmarksmesterskabet.

Medens saaledes disse Bededagskampe har vundet større og større Tilslutning, har derimod Skjoldkampen haft en mere krank Skæbne. Det er gaaet meget godt med den første Afdeling af denne, hvor Klubberne indenfor samme Amtskreds mødes, og til Dels ogsaa med den anden Afdeling, hvor de sejrende Klubber indenfor samme Hovedkreds mødes; men den største Afdeling, hvor de 4 sejrende Klubber fra hele Landet skal mødes, har været meget vanskelig at faa afholdt, til Dels vel foranlediget ved de dyre Rejseomkostninger. Det er imidlertid ikke let at finde nogen tilfredsstillende Ordning, hvilket ogsaa ses af, at der ikke er fremkommet noget Forslag fra det til Drøftelse af denne Sag forlængst nedsatte Udvalg.

En Sag, der i lang Tid satte Sindene i Bevægelse, ja som førte til, at Unionens fortræffelige Turneringsleder, afd. Bogbinder *Riis*, nedlagde sin Post som Medlem af

Bestyrelsen, var Kredsinddelingen. Unionens stærke Vækst havde nødvendiggjort en Omlægning af Kredsene, men at finde den bedste og retfærdigste Ordning var meget vanskelig. Det blev Sagfører *Sidenius*, som til sidst slog igennem med sit Forslag om at dele Landet i 4 Hovedkredse og disse igen i Amtskredse, og jeg tror at maatte sige, at denne Ordning har staaet sin Prøve og vundet almindelig Tilfredshed.

Unionens økonomiske Status, der tidligere altid havde været nogenlunde god, blev under Krigen desværre betydelig forringet navnlig som Følge af, at Udgifterne til Skakbladet voksede meget betydeligt, uden at Abonnementsprisen i tilsvarende Grad sattes op. Herved kom Unionen i betydelig Gæld til dens Bogtrykker, og dette foranledigede det Forslag, som vel nok er det, som i Unionens lange Liv har vakt den største Uenighed mellem Medlemmerne. Nemlig Forslaget om at gøre Skakbladet til obligatorisk Medlemsblad. Dette Forslag, der først blev fremsat af Brygmester *Ola Holm*, fik en ejendommelig Skæbne. Ved dets Fremkomst blev det bekæmpet paa det voldsomste af en stor Kreds, specielt en Del københavnske Foreninger. Det blev alligevel vedtaget, omend med ringe Majoritet, og med den Ændring, at Bladet kun skulde være obligatorisk for $\frac{2}{3}$ af Medlemmerne. Denne Ændring var sikkert lidet heldig, og Forslagets Modstandere fik da ogsaa Sagen genoptaget, og Forslaget forkastet. Men derefter blev der nedsat et Udvalg, der kom til det Resultat, at Bladet burde være obligatorisk for alle Medlemmerne, og paa et nyt Delegeretmøde blev dette Forslag vedtaget med overvældende Majoritet, dog saaledes at det foreløbig kun gælder for Aaret 1926. Denne Vedtagelse vil kunne faa meget stor Betydning for Unionen; Skakbladet har vel altid været Organ for Unionen, men det har aldrig vundet den Udbredelse, som det fortjente, medens det nu, naar det udgaar til alle Medlemmerne, vil blive et virkeligt Medlemsblad og et virkningsfuldt Bindeled imellem alle danske Skakspillere. Men en Forudsætning herfor er det ogsaa, at Medlemmerne ikke overlader til Redaktionen at tilvejebringe hele Stoffet, men at enhver, der kan yde noget af teoretisk eller praktisk Interesse, føler sig som Medarbejder ved Bladet og giver sit Bidrag til dette.

Gennemførelsen af denne Sag, Skakbladet som obligatorisk Medlemsblad, vil imidlertid medføre mange Vanskeligheder og i hvert Fald et stort Arbejde. Jeg manglede baade Tid og Kræfter dertil, og jeg besluttede derfor at nedlægge mit Hverv som Formand for Unionen; paa mit Forslag blev cand. phil. *J. O. Pedersen*, der har været ivrig Forkæmper for Sagen, konstitueret som Formand indtil næste Delegeretmøde. Jeg vil ønske for ham, at det maa lykkes ham at faa Sagen gennemført paa en for Unionen heldbringende Maade.

Som jeg nævnte før, var min første Opgave indenfor Bestyrelsen den at sætte igennem, at Unionen meldte sig ind i Nordisk Skakforbund. Det lykkedes mig langt om længe, og Indmeldelsen fandt Sted i 1918. Dette medførte, at Unionen stod som Arrangør af den skandinaviske Turnering, som afholdtes i Fjor i København, og som endnu vil være Deltagerne i frisk Minde. Jeg ved fra flere af de Provinsspillere, som deltog, at Turneringen og de Fester, som afholdtes i Forbindelse med dem, stadig staar for dem som en uforglemmelig Oplevelse.

Ejendommelig nok blev min sidste Gerning som Formand at faa vedtaget indenfor Bestyrelsen, at Unionen sammen med Norge og Sverige indtræder som Medlem af Verdensskakforbundet.

Til Slut vil jeg ønske Dansk Skak Union et godt Nytaar og det samme vil jeg ønske de mange Medlemmer, som jeg har lært at kende og sætte Pris paa i den Tid, jeg har siddet i Unionens Bestyrelse. Det er ikke noget Farvel, jeg siger her; jeg haaber ogsaa i Fremtiden selv som Privatmand at kunne udrette noget til Gavn for Unionen og dansk Skakliv.

Johs. Giersing.

Den internationale Mesterturnering i Moskwa 1925.

	1	2	3	4	5	6	7	8	9	10	11	12	13	14	15	16	17	18	19	20	21	Points		
1. Bogoljubov	—	1/2	0	1/2	1	1	0	1/2	1	1/2	1	1/2	1	1	1	1	1	1	1	1	1	1	15 1/2	1.
2. Dr. Lasker	1/2	—	1/2	1	1/2	0	1/2	1	1/2	1	1	1	1	1	0	1/2	1/2	1	1	1/2	1	1	14	2.
3. Capablanca	1	1/2	—	1	1	1/2	1/2	1/2	1/2	1	0	1/2	1/2	0	1/2	1/2	1	1	1	1	1	1	13 1/2	3.
4. Marshall	1/2	0	0	—	1/2	0	1	1	1/2	1	0	1	1	1	1	1	1/2	1/2	1	1	1	1	12 1/2	4.
5. Dr. Tartakower	0	1/2	0	1/2	—	1/2	1	1/2	1/2	1/2	1/2	1	1	1	1/2	1	1/2	1	1/2	1/2	1/2	1/2	12	5.-6.
6. Torre	0	1	1/2	1	1/2	—	1/2	0	1/2	0	1/2	1/2	1/2	1/2	1	1	1/2	1	0	1	1	1	12	5.-6.
7. Réti	1	1/2	1/2	0	0	1/2	—	1	0	1	1	1/2	0	1/2	1/2	1	1	1	1	1/2	1/2	1/2	11 1/2	7.-8.
8. Romanovskij	1/2	0	1/2	0	1/2	1	0	—	1	1/2	0	0	0	1	1	1	1	1	1	1	1/2	1	11 1/2	7.-8.
9. Grünfeld	0	1/2	1/2	1/2	1/2	1/2	1	0	—	1/2	1	0	1/2	1/2	1/2	1	1/2	1	1/2	1	1/2	1	11	9.
10. Bagotyrucuk	1/2	0	0	0	1/2	1	0	1/2	1/2	—	1/2	1	1/3	1/2	1/2	1	1/2	1	1/2	1/2	1	1	10 1/2	10.-11.
11. Iljin-Zenevskij	0	0	1	1	1/2	1/2	0	1	0	1/2	—	1/2	1	0	0	1/2	1/2	1	1	1/2	1	1	10 1/2	10.-11.
12. Rubinstein	1/2	0	1/2	0	0	1/2	1/2	1	1	0	1/2	—	0	0	1	0	1	0	1	1	1	1	9 1/2	
13. Spielmann	0	0	1/2	0	0	1/2	1	1	1/2	1/2	0	1	—	0	1	1/2	1/2	1/2	0	1	1	1	9 1/2	
14. Verlinskij	0	0	1	0	0	0	1/2	0	1/2	1/2	1	1	1	—	1	1/2	1/2	0	1	1	0	0	9 1/2	
15. Löwenfisch	0	1	1/2	0	1/2	0	1/2	0	1/2	1/2	1	0	0	0	—	1	1/2	1	1	1/2	1/2	1	9	
16. Rabinovic	0	1/2	1/2	0	0	1/2	0	0	0	0	1/2	1	1/2	1/2	0	—	1	1	1	1/2	1	1	8 1/2	
17. Gotthilf	0	1/2	0	1/2	1/2	0	0	0	1/2	1/2	1/2	0	1/2	1/2	1/2	0	—	1/2	0	1	1/2	1	6 1/2	
18. Yates	0	0	0	1/2	0	1	0	0	0	0	0	1	1/2	1	0	0	1/2	—	0	1	1	1	6 1/2	
19. Duz-Chotimirsky	0	0	0	0	1/2	0	1/2	0	1/2	1/2	0	0	1	0	0	0	1	1	1	—	0	1	6	
20. Sämisch	0	1/2	0	1	1/2	0	1/2	1/2	0	1/2	1/2	0	0	0	0	1/2	1/2	0	0	1	—	0	6	
21. Zubarjev	0	0	0	0	1/2	0	1/2	0	1/2	0	0	0	0	1	1/2	0	1/2	0	0	1	—	0	4 1/2	

Sowjet Regeringen har som bekendt anerkendt Skakspillets kulturelle og pædagogiske Betydning og indført det i Skolerne. I Moskwa er endog oprettet et Skakakademi med fast ansatte Lærere. Herved har Skakspillet i Rusland faaet en Udbredelse som i intet andet Land, og det russiske Skakforbund, der endnu kun har bestaaet i kort Tid, tæller allerede ca. 45,000 Medlemmer. Det var derfor kun naturligt, at den russiske Regering ved Afholdelsen af en stor international Turnering ønskede at vise Verden Resultaterne af sit systematiske Arbejde til Fremme af Skakspillet og samtidig give de bedste nationale Mestre Lejlighed til yderligere at dygtiggøre sig. Turneringen har sikkert i begge Retninger langt overtruffet de stillede Forventninger. Overalt i Udlandet er Turneringen fulgt med største Interesse, og det Resultat, de russiske Mestre opnaede er beundringsværdigt. Inden denne Turnering havde næppe nogen tænkt sig, at et enkelt Land raadede over 10 Spillere, der var istand til at tage Kampen op med de allerbedste internationale Mestre. At alle de russiske Spillere opnaede et ærefuldt Resultat, var Turneringens største Overraskelse. At *Bogoljubov* blev en fin Nr. 1 forud for baade *Capablanca* og *Dr. Lasker*, havde næppe nogen paa Forhaand ventet, men var i Virkeligheden langt mindre overraskende. Han havde ene af alle Deltagerne den meget store Fordel at kende alle sine Modspilleres Spillemaade, medens hans Konkurrenter ikke kendte de russiske Mestre og sikkert undervurderede disse, at hans Forspring blev saa stort skyldtes to for ham meget heldige Omstændigheder, nemlig at Lasker i et afgørende Parti lod sig distrahere af et Telegram om Opførelsen af et af ham forfattet Drama og tabte, skønt han stod til Gevinst, medens *Capablanca* indlod sig paa den Letsindighed midt under Turneringen at foretage en anstrengende Rejse til Petrograd for at spille Simultan. Straffen udeblev heller ikke; da han kom tilbage, tabte han *Verlinskij*. Vi mener derfor ikke, at denne Turnering har vist, at *Bogoljubov* for Tiden er stærkere end *Lasker* og *Capablanca*, men den har vist, at han er en af de Spillere, der maa regnes med som Konkurrent i Verdensmesterskabet. At *Aljechin* paa Grund af sin Udvandring til Paris i ledende Skakkredse i Rusland betragtes som en Fjende af Sowjet Republikken og der-

for var udelukket fra at deltage i Turneringen var meget beklageligt. Hans Spil i Baden-Baden stod langt over Bogoljubovs, og Turneringen havde vundet meget ved at tælle ham blandt Deltagerne.

Om Turneringens teoretiske Betydning er det endnu for tidligt at dømme, men dens Betydning til Fremme og Styrkelse af Interessen for Skakspillet i selve Rusland har været overordentlig stor. Daglig overværede ca. 1500 Tilskuere Turneringen med den største Interesse, og da Turneringssalen ikke paa en Gang kunde rumme saa mange Tilskuere, stod mange Dagen igennem opstillet i Række paa Gaden og ventede paa Plads. Tilskuernes Iver og Begejstring var ofte saa stor, at det kneb for Lederne at skaffe Ro.

Ved Turneringens Begyndelse vakte det almindeligt Bifald, at Lasker rakte Capablanca Haanden til Forsoning.

De enkelte Resultater fremgaar af ovenstaaende Tabel.

Teori og Partier.

Parti Nr. 830. Dronninggambit.

Spillet i Turneringen i Moskwa. 1925

Capablanca.

Bogoljubow.

K×g5, 20. Dg7†, K×f4, 21. Tf1†, Ke5, 22. De7†, Kd4, 23. Td1†, Kc4, 24. De6†, Kc5, 25. b4†, K×b4, 26. Db3† efterfulgt af Db4†.

Hvid.

Sort.

- | | |
|-------------|---------|
| 1. d2—d4 ✓ | d7—d5 ✓ |
| 2. c2—c4 ✓ | e7—e6 |
| 3. Sg1—f3 ✓ | d5×c4 ✓ |
| 4. e2—e4 | c7—c5 |
| 5. Lf1×c4 | c5×d4 |
| 6. Sf3×d4 | Sg8—f6 |
| 7. Sb1—c3 | Lf8—c5 |
| 8. Lc1—e3 | Sb8—d7? |

Giver Hvid Lejlighed til en lovende Offerkombination. 0—0 var nødvendigt.

- | | |
|------------|--------|
| 9. Lc4×e6 | f7×e6 |
| 10. Sd4×e6 | Dd8—a5 |

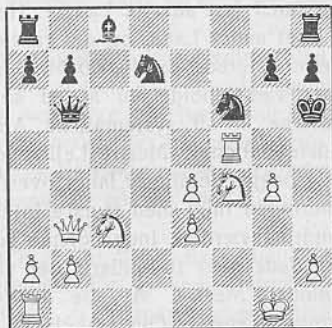
Paa Db6 vilde følge S×c5, S×c5, 0—0 truende med Sa4.

- | | |
|-----------|--------|
| 11. 0—0! | Lc5×e3 |
| 12. f2×e3 | Ke8—f7 |

Der truende baade S×g7† og Dd6.

- | | |
|-------------|--------|
| 13. Dd1—b3 | Kf7—g6 |
| 14. Tf1—f5 | Da5—b6 |
| 15. Se6—f4† | Kg6—h6 |
| 16. g2—g4 | |

Capablanca, der hidtil stadig har fundet de bedste Træk, overser her en ganske vist meget skjult Chance, hvad nær kunde have kostet ham Partiet. Den kraftigste Fortsættelse var 16. Df7 (truende med Th5†) g6, 17. g4, D×e3†, 18. Kg2, g×f, 19. g5†,



- | | |
|-----|-------|
| 16. | g7—g5 |
|-----|-------|

Dette er bedre end D×e3†, Kg2, thi nu kan Sort ikke spille g7—g5 paa Grund af Df7, Tf8, T×f6 o. s. v.

- | | |
|---------------------|--|
| 17. Db3×b6 | |
| Paa Df7 følger Tf8. | |

- | | |
|-------------|--------|
| 17. | a7×b6 |
| 18. Ta1—d1! | Th8—g8 |

Bedre var g×f, 19. g5†, Kg6, 20. g×f, S×f6, 21. T×f4.

- | | | |
|-----|--------|---------|
| 19. | Sf4—d5 | Sf6×g4 |
| 20. | Sd5—e7 | Tg8—g7! |

21. Td1—d6† Kh6—h5
 22. Tf5—f3 Sg4—f6
 23. Tf3—h3† Kh5—g4
 24. Th3—g3† Kg4—h5
 25. Se7—f5 Tg7—g6
 26. Sf5—e7

Her var sandsynligvis Kg2 stærkere.

26. g5—g4
 Sort skulde hellere spille Tg7 og derved tilbyde Remis ved Trækgentagelse.

27. Se7×g6 Kh5×g6?
 Herved tabes Partiet, Sort maatte spille h×g.
 28. Tg3×g4† Kg6—f7
 29. Tg4—f4 Kf7—g7
 30. e4—e5 Sf6—e8
 31. Td6—e6 Opgivet;
 thi paa Sc7 følger Te7† efterfulgt af e5—e6.
 (Noterne — med enkelte Forkortelser — af Capablanca og Reti i Wr. Allg. Ztg.)

Parti Nr. 831. Dronningbondespil.

Spillet i Turneringen i Moskwa. 1925

Torre. 872
 sum
 2.

Sämisch.

17. Dd1—h5

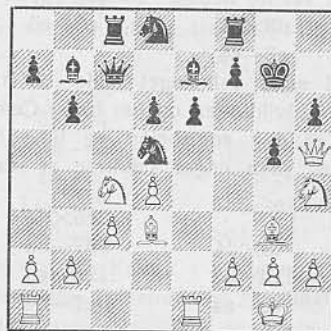
Kg8—g7?

Hvid.

Sort.

1. d2—d4 Sg8—f6
 2. Sg1—f3 e7—e6
 3. Lc1—g5 c7—c5
 4. e2—e3 Sb8—c6
 5. Sb1—d2 b7—b6
 6. c2—c3 Lc8—b7
 7. Lf1—d3 c5×d4
 8. e3×d4 Lf8—e7
 9. Sd2—c4! Dd8—c7
 10. Dd1—d2 Ta8—c8
 11. 0—0 h7—h6
 12. Lg5—f4 d7—d6
 13. Tf1—e1 Sc6—d8
 14. Dd2—d1 Sf6—d5
 15. Lf4—g3 0—0
 16. Sf3—h4 g7—g5

Bedre var f5.



En Fejl, som Hvid straks elegant gen-driver. Efter g×h kunde Hvid kun opnaa remis ved evig Skak.

18. Te1×e6!! Sd8×e6
 19. Sh4—f5† Kg7—g8
 20. Sf5×h6† Opgivet.

Parti Nr. 832. Dronningbondespil.

Spillet i Turneringen i København den 13. August 1924.

P. Johner.

A. Brinckmann.

Hvid.

Sort.

1. d2—d4 ✓ d7—d5 ✓
 2. c2—c4 ✓ e7—e6 ✓
 3. Sb1—c3 Sg8—f6 ✓
 4. Lc1—g5 ✓ Lf8—e7 ✓
 5. e2—e3 ✓ Sb8—d7 ✓
 6. Sg1—f3 0—0 ✓
 7. Ta1—c1 c7—c6 ✓
 8. Dd1—c2

Fra flere Sider erklæres Ld3 for stærkere, hvad ikke er usandsynligt, men heller ikke synderlig overbevisende godtgjort.

8. Sf6—e4

Anbefalet bl. a. af Aljechin, men næppe godt. Ialtfald maatte først h7—h6 ske, og endda er det tvivlsomt, om det vilde styrke Forsvaret tilstrækkeligt. I første Række anbefaler Aljechin 8. —, h6, 9. Lh4, c5; særlig tillidsvækkende ser dette umiddelbare

838 34 10

Tempoløb just ikke ud. Forøvrigt kunde Løberen ogsaa godt gaa til f4.

9. Lg5×e7 Dd8×e7

10. Lf1—d3

Langt stærkere synes 10. S×e4, d×e4, 11. D×e4, Db4†, 12. Kd1, D×b2, 13. Ld3 med et Angreb paa Rokaden, som Sort i sin indviklede Stilling næppe vil kunne parere.

10. Se4×c3

Sort vil spille e6—e5. Sikrere forekommer mig 10. —, f5.

11. b2×c3 h7—h6

12. 0—0 d5×c4

Paa straks 12. —, e5 faar Hvid ved 13. c×d5, c×d5, 14. Le2, eventuelt fulgt af c3—c4, vel de bedste Chancer.

13. Ld3×c4 e6—e5

14. e3—e4

Hvid staar vel noget bedre, da han er foran i Udviklingen og har besat Centrum. Dette er dog angribeligt og ikke let at udnytte. Men noget stærkere er svært at finde.

14. e5×d4

15. c3×d4 Sd7—b6

16. Lc4—d3 Lc8—e6

17. a2—a4 De7—b4

Ser ejendommeligt ud, men er ikke let at gendrive. Sort kunde uden umiddelbar Fare igen spille Tac8, 18. a5, Sd7.

18. Tc1—b1

Tempotab; paa 18. Ta1 var Sort dog nødt til Da5, da Lb3?, 19. Db2, S×a4, 20. T×a4 ikke gaar. Efter 18. Ta1, Da5, 19. Db2, Tab8, 20. Tf1 (eller maaskeSe5), Sd7, 21. Sd2 havde Hvid dog nogen Udsigt til at gøre sit Centrum mobilt.

18. Db4—a5

19. Tb1—a1 Tf8—d8

20. Tf1—b1

Den herved indledede Manøvre fører til intet.

20. Ta8—b8

Ved Tc8 kunde Sort hindre Hvid følgende Træk; Hvid havde da næppe noget bedre end ved Db2 at søge ind paaden i Noten til 18. Træk omtalte Spillemaade.

21. d4—d5 Le6—d7

22. Sf3—e5 Tb8—c8

23. Se5×d7 Td8×d7

23. —, c×d5?, 24. Tb5.

24. d5×c6 Tc8×c6

25. Dc2—e2 Tc6—d6

26. Ld3—b5 Td6—d2

27. De2—e3

Bedre De1, Td8, 28. e5, hvorefter Sort havde haft noget Besvær med at frigøre Dronningen og Springereren.

27. Td7—d8

28. e4—e5

Nu derimod ikke godt, da Sort faar Springereren frem i en dominerende Stilling. Sort kommer nu i Fordel.

28. Sb6—d5

29. De3—e1 Sd5—c3

30. Tb1—c1 a7—a6

31. Lb5—c4 Da5—b4

32. e5—e6 f7×e6

D×c4 strander naturligvis paa 33. e7.

33. De1×e6† Kg8—h8

34. Tc1—e1

Parerer Truslen Td6, hvorpaa vilde følge 35. Df7 (ligeledes paa S×a4).

34. Td8—f8

Sort kunde igen ved Dc5, 35. Df7, Tf8, 36. Te8, D×f2† vinde en Bonde. Det valgte Træk er dog stærkere.

35. f2—f3 b7—b5

Herved forspilder Sort sin Fordel og kommer i Vanskeligheder, da Hvids Taarn paa a-Linien kan gribe stærkt ind. Hvorfor ikke simpelt 35. —, S×a4?

36. a4×b5 a6×b5

37. Lb5—f1 Sc3—d1?

Som i flere Partier i denne Turnering kombinerer Brinckmann sig selv ihjel. Trækket ser elegant ud, da Springereren ikke kan slaas, og der trues med Dd4†; men er en afgørende Fejl. Paa 37. —, Dd4†, 38. De3!, b4 ses ingen alvorlig Fare for Sort.

38. De6—e5 Tf8—d8

Paa andre Træk vinder Hvid straks Bb5 eller faar overlegent Angreb.

39. Ta1—a7 Td8—g8

40. Ta7—a6 Db4—h4

41. h2—h3 b5—b4?

Taber straks. Sort maatte ved Dd4† opgive Bonden og var da i Slutspillet ikke helt uden Remischancer.

- | | | |
|-------------|---------|--|
| 42. Te1—e4 | Dh4—f2† | Hvid forkynnder Mat i 7 Træk: 47. T×h6†, |
| 43. Kg1—h2 | Kh8—h7 | g×h6, 48. Df6†, Tg7, 49. Te8†, Kh7, 50. |
| 44. De5—f5† | Kh7—h8 | Df5†, Tg6, 51. Te7†, Kh8, 52. Df8†, Tg8, |
| 45. Df5—e5 | Kh8—h7 | 53. D×h6†. |
| 46. De5—f5† | Kh7—h8 | (Noter af H. Krause). |

Parti Nr. 833. Dronninggambit.

Spillet i Københavns Skakforenings Vinterturnering den 4. December 1925.

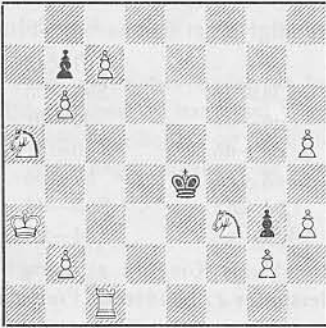
- | | | | |
|--|----------------|--|---------|
| V. Clausen. | Erik Andersen. | 20. | d5×c4 |
| Hvid. | Sort. | 21. | f2—f3 |
| 1. d2—d4✓ | d7—d5✓ | Vinder Kvaliteten tilbage! | Se4—c3 |
| 2. Sg1—f3 | Lc8—f5 | 22. Dd1—e1 | Lf5—b1 |
| 3. c2—c4✓ | e7—e6 | 23. Ta1×b1 | Db2×b1 |
| 4. Sb1—c3 | Sb8—c6 | 24. De1×b1 | Sc3×b1 |
| 5. Dd1—a4 | | 25. Kg1—f2 | |
| Paa Db3 følger Sb4! | | Nødvendigt for at standse Sorts Friboende. | |
| 5. Dd8—d7 | | 25. | Sb1×a3 |
| 6. a2—a3 | Sg8—f6 | 26. Lf4×d6 | Sa3—b5 |
| 7. Sc3—b5 | Sf6—e4 | 27. Ld6—b4 | f7—f6 |
| 8. Lc1—f4 | Lf8—d6 | 28. d4—d5 | Kg8—f7 |
| 9. Sb5×d6 | c7×d6 | 29. e3—e4 | b7—b6 |
| 10. c4×d5 | e6×d5 | 30. Lb4—d2 | Sb5—d4 |
| 11. e2—e3 | 0—0 | 31. Kf2—e3 | Sd4—b3! |
| 12. Lf1—b5 | Ta8—c8 | Hindrer Hvids Konge i at trænge frem | |
| 13. 0—0 | a7—a6 | og understøtter Friboendernes Fremmarch. | |
| 14. Lb5×c6 | Tc8×c6 | 32. Ld2—c3 | b6—b5 |
| Sort er i Aabningsspillet gaet uden om | | 33. f3—f4 | a6—a5 |
| Teorien, hvad der har lokket Hvid til et | | 34. e4—e5 | b5—b4 |
| for tidligt Angreb. | | 35. Lc3—e1 | c4—c3 |
| 15. Da4—b3 | Tc6—c4 | 36. Ke3—d3 | Sb3—c5† |
| 16. Tf1—c1 | Tf8—c8 | 37. Kd3—c2 | a5—a4 |
| 17. Db3—d1 | Dd7—b5 | 38. g2—g4 | a4—a3 |
| 18. Tc1×c4 | Tc8×c4 | 39. e5—e6 | Kf7—e7 |
| 19. Sf3—d2 | Db5×b2! | 40. Kc2—b1 | Sc5—d3 |
| Et chancerigt Kvalitetsoffer. | | Opgivet. | |
| 20. Sd2×c4 | | (Noterne af Erik Andersen.) | |
| Her kunde Hvid spille paa Remis med | | | |
| Sd2×e4. | | | |

I „British Chess Problem Society“s Opgaveturnering er der i 4-Træks Afdelingen tilkendt nedenstaaende Opgave af *K. Hannemann* en Specialpræmie. Ved Løsningen af denne originale Opgave er vi kommen til at tænke paa nogle tidligere Fremstillinger af det samme eller af et beslægtet Thema. Da det kan være lærerigt at sammenligne disse forskellige Fremstillinger, gengives de nedenfor sammen med Hannemanns Opgave. Den første Fremstilling af en hvid Bondes Forvandling til henholdsvis Dronning, Taarn, Løber og Springer tilkommer vistnok *Shinkmann*, men hans Opgave er et Monstrum, begyndende med Slag af en sort Officer. Et stort Fremskridt betyder *F. Köhnleins* Opgave, der

ganske vist begynder med Skak i første Træk, men ellers er ret økonomisk konstrueret. Men først med *N. Høegs* geniale Opgave er den fuldkomne Fremstilling af Idéen naet. Med færre Brikker kan det sikkert ikke gøres. Det hele er saa simpelt og naturligt, at man daarlig kan forstaa, at Fremstillingen af Idéen har voldt saa store Vanskeligheder. Men det er netop Kunsten ved det. I *Hannemanns* Opgave er Idéen paa en meget morsom Maade overført til en Opgave i fire Træk. Det sorte Taarn kan paa forskellige Maader forhindre den Mattrusel, der fremkommer efter Bondens Fremrykning, idet der ved Slag af Taarnet fremkommer en Patstilling. Herved motiveres paa en original Maade Bondens Forvandling til Dronning, Taarn, Løber eller Springer. Den fjerde Opgave af *J. Møller* er taget med, fordi den udgør et Sidestykke til de andre Opgaver. Medens der i disse spørges om, hvorfor Bonden skal forvandles netop til Dronning, Taarn, Løber eller Springer, gaas der i den sidste Opgave den modsatte Vej, idet der spørges om, hvorfor Bonden ikke kan forvandles til Dronning, Taarn eller Løber, men kun til Springer. Idéen fremtræder i denne Opgave i Forførelserne, i de andre Opgaver i selve Løsningen.

F. Köhnlein.

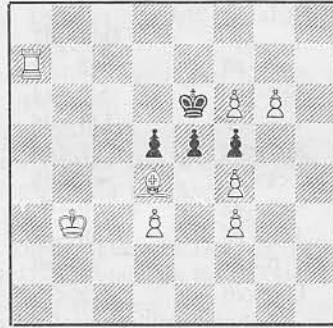
(Münchener N. Nachr. 1903.)



Mat i 3 Træk.

N. Høeg.

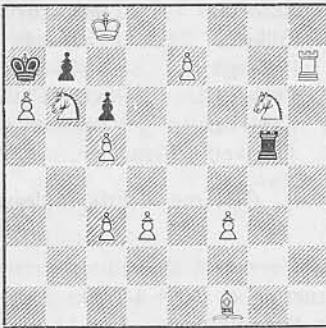
Hædr. Omtale Nordisk Skakf. 1905.



Mat i 3 Træk.

K. Hannemann.

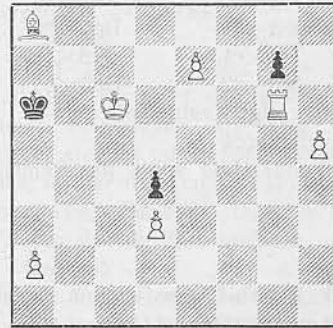
Specialpr. British Chess Problem Society 1925.



Mat i 4 Træk.

J. Møller.

Skakbladet 1913.

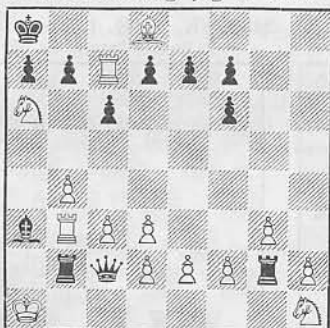


Mat i 3 Træk.

En ny Bøn om Hjælp.

Af N. Høeg.

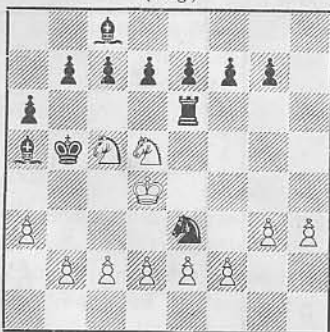
Min Ven Professoren ved Idiotanstalten har skrevet følgende til mig: „De husker nok „Lillelasker“, Anstaltens bedste Skakspiller, som for 6 Aar siden*) hensank i en komplet Sløvhedstilstand paa Grund af et Parti, som ikke lod sig rekonstruere. Trods alt anser jeg stadig Skak for et udmærket Spil for Idioter; skønt de altid overholder Spillets Regler pinligt nøjagtigt, faar deres Trang til fantastiske Idéer og bizarre Indfald her et uskadeligt Afløb, som ganske vist resulterer i Partier, der slet ikke ligner dem, som andre Skakspillere præsterer. I den sidste Tid har der været en tydelig Bedring i „Lillelasker“s Tilstand, og han deltog iaar i Anstaltens Turnering med noget af sin gamle Kraft og Fantasi. Det lykkedes ham dog ikke som tidligere at blive sikker Sejrhærrer; indtil Slut stod han lige med sin værste Konkurrent „Kejser Napoleon“, og Resultatet afhænger af det Parti, som disse to spillede i sidste Runde, og som ikke naaede at blive afsluttet, skønt det blev fortsat 3 Spilledage; da det tog lidt rigeligt paa de to Idioters Kræfter, foreslog jeg at sende det til Dem til Bedømmelse, og det gik de ind paa; her



er det. Jeg kan ikke meddele andet om det, end at „Lillelasker“ havde Hvid; jeg forstaar mig ikke selv paa at bedømme saadan noget, jeg synes jo nærmest, at begge Parter staar lige godt; men vi ønsker en sagkyndig Afgørelse, naturligvis ikke af, hvem der vilde have vundet, hvis de to Idioter havde fortsat det — det er sikkert ganske uberegneligt — men af, hvorledes Resultatet vilde være blevet, hvis f. Eks. den rigtige Lasker og Capablanca havde fortsat Spillet fra den Stilling, hvor det blev afbrudt.“

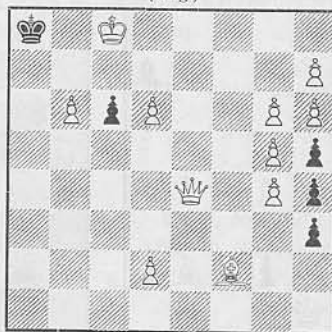
Jeg lader Bedømmelsen gaa videre til Skakbladets Læsere og udsætter to Præmier paa 6 og 4 Kr. for bedst Bedømmelse. Skulde flere staa lige, vil det bedste Resultat af Løsningen af efterfølgende to Opgaver blive afgørende.

J. R. Neukomm, Budapest.
(Orig.)



Tilføj en Brik, saaledes at Hvid kan gøre Mat i 1 Træk.

N. Høeg,
(Orig.)



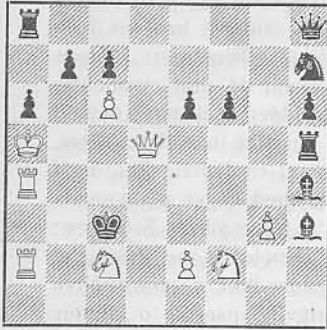
Sort retraherer sidste Træk, Hvid retraherer sidste Træk og gør Mat i 1 Træk.

Besvarelser sendes til N. Høeg, Horsens, inden 15. Februar 1926.

*) Se Skakbladet Jan.-Marts 1920.

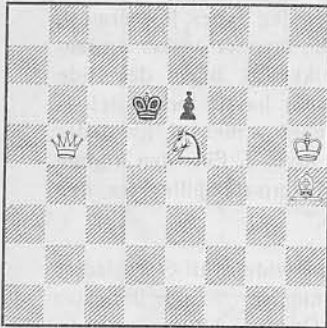
Opgaver.

2451. K. A. K. Larsen, Kbhvn.
(Orig.)



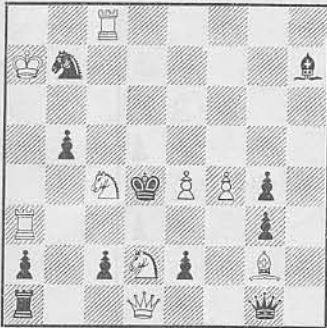
Selvmat i 2 Træk.

2454. N. Høeg, Horsens.
(Orig.)



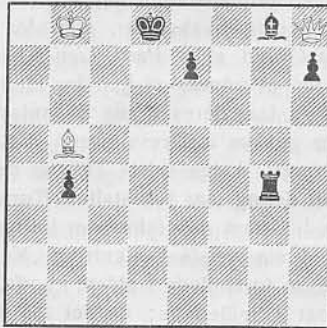
Mat i 3 Træk.

2457. K. A. K. Larsen, Kbhvn.
1. Pr. Brisbane Courier 1925.



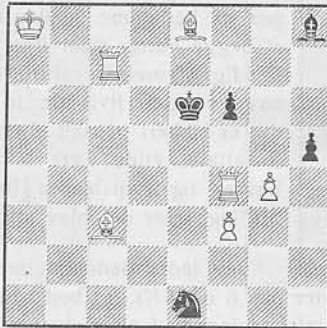
Mat i 2 Træk.

2452. Karl Nielsen.
(Orig.)



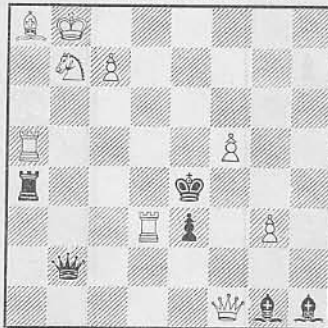
Mat i 3 Træk.

2455. N. Høeg, Horsens.
(Orig.)



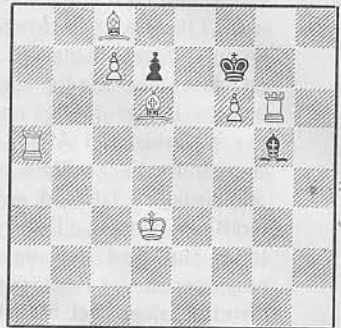
Mat i 3 Træk.

2458. A. Ellerman.
1. Pr. „Circolo Centurini“ 1925.



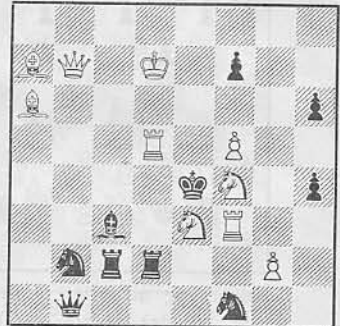
Mat i 2 Træk.

2453. N. Høeg, Horsens.
(Orig.)



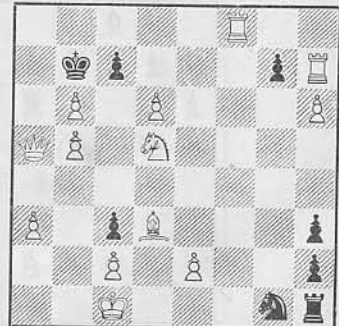
Mat i 3 Træk.

2456. K. A. K. Larsen, Kbhvn.
2. Pr. L'Alfiere di Re 1924.



Mat i 2 Træk.

2459. A. Olson, Stockholm.
1. Pr. ex æquo Magyar Sakkvilag 1925.



Selvmat i 2 Træk.

+
= hvid
Springer
h4

Løsninger til Opgaverne i Novembernumret.

Nr. 2431 af S. O. Syppli: (Uden Th5, Bh6): 1. Dg2, f3, 2. Lh2. En nydelig lille „White to play“-Opgave. (N. H.)

Nr. 2432 af K. A. L. Kubbel: 1. Da2, Kf5, 2. De6†. 1. —, Ke3, 2. Df2†. 1. —, bc, 2. Dd2. 1. —, Da8, 2. Df2. 1. —, Trusel, 2. De6. — Alle tre Opgaver indeholder Kamæleonmatter ved Dobbeltskak i Mattrækket, men denne Opgave desuden et andet Sæt Kamæleonekko. (V. R.) — Meget vanskelig at løse trods Kendskab til Themaet eller maaske netop derfor. (N. H.)

Nr. 2433 af L. Knotek: 1. Te3, T×e3, 2. Db6†. 1. —, f5, 2. Db5. 1. —, Kd7, 2. Db5†. 1. —, Ke5, 2. Lf3†. 1. —, L×T, 2. Ld5†. 1. —, Lf7 ~, 2. Lg6†. 1. —, ~, 2. Db6 eller Lf5†.

Nr. 2434 af K. Hannemann: 1. Da7, Se8, 2. De3†. 1. —, Kd7, 2. b8 (S)†. 1. —, Kf7, 2. Se5†. 1. —, ~, 2. c8 (S)†. En højst original Behandling af Themaet. (N. H.)

Nr. 2435 af E. Palkoska: 1. Se7.

Nr. 2436 af F. Simhovici: 1. Ld3, Thg5, 2. Dh1†. 1. —, Th4, 2. Dh4. 1. —, Th2, 2. Dh2. 1. —, Tg7 (g6, g5), 2. Da8. 1. —, f5 (g5), 2. Dd4. 1. —, a3, 2. Lb3. 1. —, ~, 2. Td5.

Nr. 2437 af A. H. Goultry: 1. Th1.

Nr. 2438 af J. Hartong: 1. Db2.

Nr. 2439 af Hans Johner: 1. Tg1, 2. Th8, 3. Dg8. — Rømning af to paa hinanden vinkelrette Linier. (V. R.) En Forgænger til denne Opgave er hosstaaende:

Nr. 2440 af Karl Flatt: 1. Da1, L×D, 2. Sd6 (2. —, d6, 3. Ta8†), Db2, 3. h8 (D)†. 1. —, T×a1, 2. Sg5, Da2, 3. Ta8†. En klar og let fattelig Fremstilling af „v. Holzhausen"s Skæringspunkt": med kritisk Træk af sort L, Spærretræk med sort D, hvorved denne faar det umulige Hverv at forsvare begge Punkterne h8 og b7. (N. H.)

N. Høeg.
Eskilstuna-Kuriren, Marts 1920.



Mat i 4 Træk ved 1. Th2, S~, 2. Ta1, S×S, Sg5†, Sf4†, 3. Da2†, Kg2, g×S.

Løser: V. Røpke (alle), Johannes Nielsen (alle), Harry Olsen (alle, undtagen 2435), Tiro (alle. Tak for Opg.).

Meddelelser.

Amtskampen i Hjørring Amt afholdtes paa Kyppers Hotel i Hjørring. Der var anmeldt 8 Klubber, men kun mødt 7, idet Sneen forhindrede Hirtshals i at komme. Hver af Klubberne mødte med 5 Mand, Sindal dog med 6. Kampen varede fra Kl. 2—7 og gav til Resultat, at Hjørring vandt Amtsmesterskabet fra Lønstrup.

De enkelte Klubbers Resultat ser saaledes ud:

	Vundne	Tabte	Remis	pCt.		Vundne	Tabte	Remis	pCt.
Hjørring	7	1	2	80	Pandrup	2	4	4	40
Sindal	6	4	2	58½	Brønderslev	2	5	3	35
Lønstrup	5	4	1	55	Løkken	3	7	0	30
Frederikshavn	5	5	0	50					

Kredskampen i Præsto Amt afholdtes i Næstved Søndag d. 29. November med følgende Resultat: 1) Vordingborg: Kvotient 0,55, 2) Haslev: 0,50, 3) Næstved: 0,47.

Samtidig spillede en privat Kamp mellem Næstved og Vordingborg, hvori sidstnævnte sejrede med 21 Points mod 13.

Klubturneringerne i København. I Mesterskabsrækkens 3. Omgang sejrede Studentereforeningens Skakklub over Arbejdernes Skakforening med 12½ Points mod 7½, og Industriforeningens Kampklub over Handels- og Kontoristforeningens Skakforening med 12½ Points mod 2½. Kampen mellem Københavns Skakforening og Industriforeningens Skakklub er endnu ikke spillet.

1 2. Hold's Turneringen er spillet de 4 første Omgange. Arbejdernes Skakforenings 2. Hold fører med 4 vundne Kampe.

Kredskampen for Ringkøbing Amt afholdtes i Lemvig Søndag d. 29. November. I Kampen deltog Herning med 9 Spillere, Holstebro 10, Lemvig 9 og Ringkøbing 8. — Paa Grund af Snevejret var de øvrige Klubber i Amtet udeblevne, og Herning kom meget forsinket til Lemvig. For at Deltagerne kunde naa hjem med Togene, blev der kun spillet et Parti. Resultatet blev saaledes: Herning: + 7, — 2, Kvotient 0,78. Holstebro: + 6, = 2, — 2, Kvotient 0,70. Lemvig: + 0, = 2, — 7, Kvotient 0,11. Ringkøbing: + 2, = 2, — 4, Kvotient 0,38. Herning blev altsaa Kredsvinder ligesom ifjor.

Haderslev Skakklub holdt Fredag den 11. December selskabelig Sammenkomst paa Missionshotellet, hvor Formanden, Lærer Engelbret-Pedersen, aflagde Beretning om Efteraarsturneringen, i hvilken Lærer Engelbret-Pedersen, Apoteker Obel og Kornhandler Raun erobrede de 3 første Pladser.

Ved Kaffebordet gennemgik Klubbens Sekretær, Hr. Pedersen-Pauli, paa Demonstrationsbræt en Række interessante Partier og Problemer, som fulgtes med største Opmærksomhed.

Til Slut spillede en Lyn-Turnering, som omfattede 18 Spillere og vandtes af Elev P. Pedersen, Kathedralskolen. Efter Nytaar, 8. Januar, paabegyndes en Handicapturering med ca. 22 Medlemmer.

Kredskamp i Randers Amtskreds afholdtes d. 29. ds. i Randers med Resultat:

Grenaa	Kvotient 0,83	Kristrup	Kvotient 0,30
Rander	" 0,72	Nimtofte	" 0,25
Hobro	" 0,55	Vivild-Allingaabro	" 0,20

Grenaa Skakklub er herefter Vinder.

Ved paafølgende Kredsmøde genvalgtes *A. Sidenius* som Kredsfornand.

Kredskampen for Ribe Amt afholdtes 22. Nov. i Bramminge med følgende Resultat:

Holsted Skakklub	0,64	Bramminge Skakklub	0,55
Arbejdernes Skakklub, Esbjerg	0,64	Ribe Skakklub	0,25
Esbjerg Skakforening	0,57	Houborg Skakklub	0,20

Esbjerg Skakklub var ved en Række sammenstødende Uheld blevet forhindret i at møde.

Omkamp mellem de to sejrende Klubber vil snarest finde Sted. Samtidig afholdtes Kredsbestyrelsesmøde, ved hvilket Lærer *V. Langvad*, Esbjerg, genvalgtes som Kredsfornand.

Nimzowitsch afsluttede i Midten af December Maaned en meget vellykket Provinces-tourné. Ialt besøgte han 42 Klubber og overalt var Interessen meget stor. I Begyndelsen af Marts deltager Hr. Nimzowitsch i en stor international Turnering i Semmering ved Wien. Blandt de øvrige Deltagere kan nævnes Bogoljubow, Aljechin, Marshall, Torre, Reti, Grünfeld og maaske Capablanca. Inden denne Turnering paatænker Nimzowitsch at foretage en rask lille Lyntourné her i Landet og anmoder interesserede Klubber om at henvende sig til ham inden den 25. ds. Hans Adresse er stadig Ø. Farimagsgade 11, København.

SKAKBLADET, udgivet af Dansk Skakunion, udgaar hver Maaned. Abonnement kan tegnes paa Bladets Ekspedition samt paa Postkontorerne i Danmark, Norge og Sverige à Kr. 5,00 pr. Aar, øvrige Udland Kr. 6,00 pr. Aar. Enkelte Numre faaes paa de større Jernbanestationer og i Kioskerne à Kr. 0,50.
 Redaktion: Cand. jur. S. Kinch (ansvarlig), Vibevej 50, København L, Tlf. Tega 3447 y, cand. jur. J. Møller, Amager Fælledvej 37, København C, Tlf. Amager 1017 y, Kommuneleer O. L. E. Pedersen, Kong Oscarsgade 9, København Str., Tlf. Strand 672 y.

Skakbladets Expedition: Kong Oscarsgade 9, København Str., Tlf. Strand 672 y.