

SKAKBLADET

== ORGAN FOR DANSK SKAKUNION ==



Udgaar hver Maaned.
Bestilles gennem Postvæsenet i Danmark, Norge og Sverrig.

Pris Kr. 5,00 helaarlig.

„ Kr. 1.50 Kvartalet.

Udlandet: Kr. 6,50 aarlig.
(Forsendelse i Korsbaand).

21. Aargang Nr. 9.
September 1925.

*

Carli. M.!

875
876
877
878
879
880

Redaktion:

Opgaver og Løsninger:

Kasserer & Exped.sekretær

J. Møller,

Amager Fælledvej 37 IV, København C.

Partier m. v.:

Cand. jur. S. Kinch,

Vibevej 50, København I.

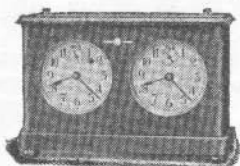
Ekspedition:

A. Backhausens Bogtrykkeri,
Horsens.

Reklamationer sker til det
stedlige Posthus.

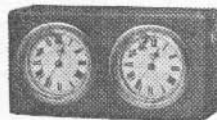
SKAK-TURNERINGS URE

i ekstra fin og elegant Udførelse.



Type 1.
Størr.: $14\frac{1}{2} \times 24$ cm.

Pris for hver Størrelse:
25 Kr. pr. Stk.
Foreninger og Medlemmer
RABAT



Type 2.
Størr.: $7\frac{1}{2} \times 14$ cm.

SKAKBRIKKER

danske Skakforeningers Model, i prima fint poleret
Udførelse og af ægte Buxbom 8 Kr. pr. Sæt.
Skakbrædter af Pap til Foreningsbrug pr. Stk. 2 Kr.

Nygade 6. S. HEMME, KØBENHAVN K.

PARTI-NOTERINGSBØGER

BEKVEMT LOMMEFORMAT.

Pr. Stk. 35 Øre 3 Stk. 1 Krone 10 Stk. 3 Kr.

Frimærker modtages som Betaling, naar Porto til Forsendelse medfølger.

A. BACKHAUSEN, HORSSENS.

SKAKBRÆTTER

i solid Udførelse, imprægnerede og sammenfoldelige.
Størrelse 46×46 cm. Pris pr. Stk. Kr. 2,50. Skak-
foreninger og Handlende Rabat ved større Ordrer.

Møllings Bogbinderi, Maribo. Telf. 369.

AKTIER

Obligationer, udenlandsk Mønt, Checks og
telegrafisk Udbetaling. Danske Aktieselskabs
Oplysninger.

CHR. LAURIDSEN

Vekselerer og Bankier - Etableret 1913.

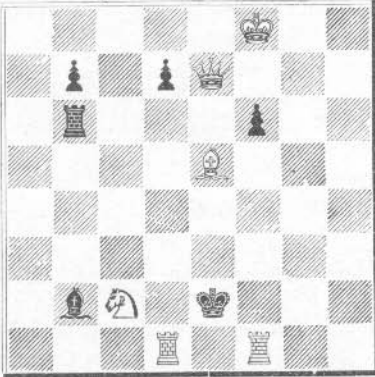
N. Frihavsgade 52 København Ø.

TELEFON: CENTRAL 5886 - TELEGR. ADR. VEXELLAURIDSEN.

Brug Aggerbecks Sæber.

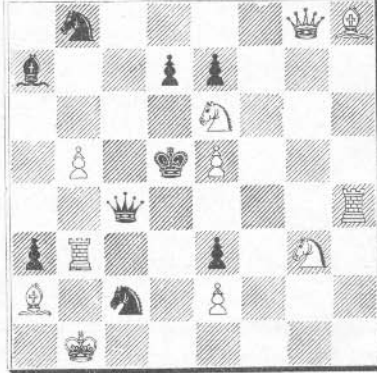
OPGAVER.

2415. Frithiof Lindgren, Stockholm.
1. Pr. i Sveriges Schackförb. Aarsturn 1924.



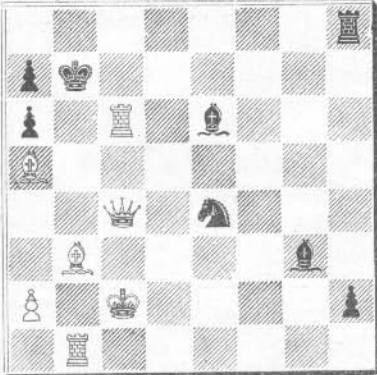
Mat i 2 Træk.

2416. W. Seib, Mainz.
1. Pr. i tysk Skakforb. nationale Turn. 1925.



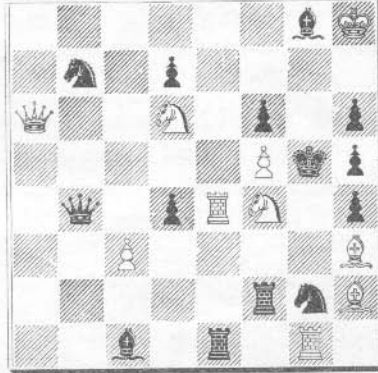
Mat i 2 Træk.

2417. H. von Gottschall.
1. Pr. i tysk Skakforb. nationale Turn. 1925.

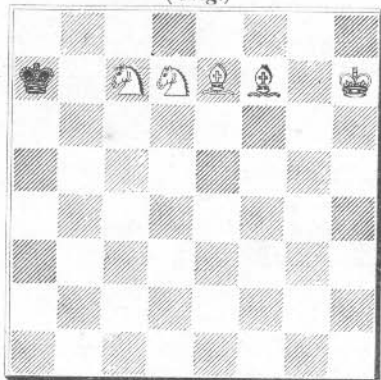


Mat i 3 Træk.

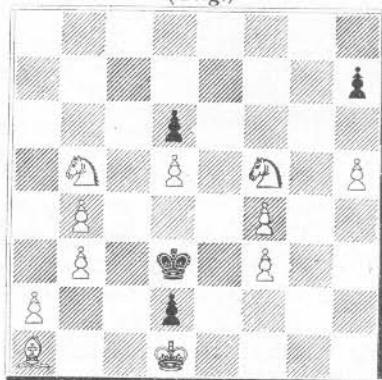
2418. V. Kraemer og W. Maszmann.
1. Pr. i tysk Skakforb. nationale Turn. 1924.



Mat i 4 Træk.

2419. Johannes Nielsen, Ribe.
(Orig.)

Mat i 5 Træk.

2420. H. V. Tuxen, Java.
(Orig.)

Mat i 8 Træk.

Løsninger til Opgaverne i Julinumret.

Nr. 2395 af K. Traxler: 1. De5, c6, 2. Sf6†. 1. —, g5, 2. D×e7. 1. —, Sf6, 2. Si8†.

Nr. 2396 af E. Palkoska. (Efter Narodny Politika): 1. Kb5, f3, 2. Tg3. 1. —, Th1, 2. Tf4. 1. —, Th3, 2. B×T. 1. —, Th4, 2. D×f7. 1. —, Tg2, 2. T×g2.

Nr. 2397 af A. Åkerblom: 1. Sc2, d1 (e1), 2. Sc6—d4†. 1. —, d4, 2. Se5†. 1. —, c4, 2. Sd8†. 1. —, Ka4, 2. Sc6—d4†. 1. —, Kc4, 2. Sa5†. Fin Opgave, skønt man med det samme ser første Træk. (Harry Olsen).

Nr. 2398 af C. F. Hladik: 1. Lc8, L×d5, 2. Kd7. 1. —, Lb5, 2. d6. 1. —, 2. d6†. (Efter Narodny Politika.)

Nr. 2399 af Knud Hannemann: 1. Sg1, Th4, 2. Sf8. 1. —, Taf4, 2. Sc5. 1. —, Lf4†, 2. Kh7. 1. —, f4, 2. Sg7. Fuldstændigt firedobbelt Skæringspunkt mellem to Taarne, Løber og Bonde. (V. Røpke).

Nr. 2400 af J. J. Rietveld: 1. Tc5.

Nr. 2401 af E. Brunner: 1. Da3.

Nr. 2402 af Poul Hage: 1. Se6.

Nr. 2403 af K. A. K. Larsen: 1. Sf1, K×T, 2. Se3†. 1. —, Sa ~, 2. Sc3†. 1. —, c6, 2. Sd6†, 1. —, Sd4, 2. Kf6. 1. —, ellers 2. Ld5†. — 1. Sg4 strander kun paa 1. —, Sd4, 2. Kf6, Se6. (V. Røpke).

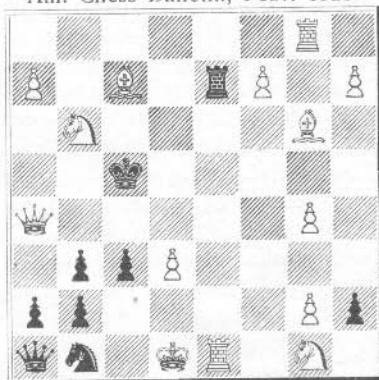
Nr. 2404 af H. V. Tuxen: 1. Lb8, a4, 2. Ka2, 3. c7, 4. c8 (T), 5. Tc7, 6. Tb7†. 1. —, b4, 2. c7, 3. c8 (S), 4. Sd6, 5. Se4†, 6. Sg3. — Opg. er biløselig ved 1. Kb4, 2. c7, 3. c8 (D), 4. Da8 som paavist af V. Røpke.

Løser: V. Røpke (alle), Tiro (alle), Harry Olsen (alle), Johannes Nielsen (alle. Tak for Opg.), Vilhelm Hansen, København, (alle, undtagen 2404).

Brevkasse: S. O. Sypli. Opg. bedes for at undgaa Misforstaaelser indsendt paa Diagram med Løsning.

Opgaveturnering. *Alain C. White* og *R. F. Powers* udskriver en Thematurnering. Der forlanges en Selvmat i 3 Træk, i hvilken en sort Bondes fire Forvandlinger fremkalder de samme fire Forvandlinger af en hvid Bonde. Begge Bønders Forvandling maa kun finde Sted paa et Felt. Som Eksempel anføres følgende Opgave af *Babson*. Her er der dog den Mangel, at der er to hvide Bønder, der forvandles. Stillingen, der forlanges, maa være fremkommen uden Forvandling af Bønder til Officerer, thi med saadanne er Themaet allerede løst. Man ønsker at faa fastslaaet, om det er muligt at fremstille Themaet uden Forvandlingsofficerer. For den bedste fejlfri Fremstilling udsættes en Præmie paa 20 Dollars, der forhøjes til 25 Dollars, hvis Indledningstrækket er en Forvandling, saaledes som i *Babsons* Opgave. Et Diagram maa sendes til *A. C. White*, Litchfield, Conn., U. S. A., og to Diagrammer til *R. E. Powers*, 1177 Quivas Street, Denver, Colorado, U. S. A., inden 1. Juli 1926.

Joseph Ney Babson.
Am. Chess Bulletin, Febr. 1925.



Selvmat i 3 Træk.

Løsning: 1. f8 (L), h1 (D), 2. h8 (D), Dg2 (h6), 3. D×c3†, S×c3 Mat. 1. —, h1 (T), 2. h8 (T), Th6, 3. T×h6. 1. —, h1 (L), 2. a8 (L), L×g2, 3. L×g2. 1. —, h1 (S), 2. a8 (S), Sg3, 3. L×g3.

Kongespringerspillet's teoretiske Stilling.

Dr. Krauses Artikel herom i Juli-Numret giver mig Anledning til følgende Bemærkninger.

Det er rigtigt, at efter 1. e4, e5 er 2. Sf3 et højt anset Træk, og efter min Mening med Rette. Men jeg kan ingenlunde erkende, at det kun kan have til Hensigt at forberede d2—d4. For det første staar Springeren bedre paa f3 end paa g1, og for det andet angriber Springeren Bonden paa e5 og tvinger Sort til paa en eller anden Maade at gribe til Repræssalier herimod, og heri er der Begrundelse nok for Trækket. Selv om et straks paafølgende d2—d4 var forfejlet, vilde Sf3 alligevel være et godt Træk.

Jeg ved ikke, om jeg fuldt ud har fattet Krauses Ræsonnement; men saavidt jeg kan forstaa, hviler det paa det Grundlag, at i en given Stilling kan der ikke være 2 lige gode Fortsættelser; men der maa altid være een og kun een, som er den rigtige. Ræsonnementet er da det, at naar Sf3 uden d4 (som i Spansk Firspringerspil) fører til lige Spil, saa maa Teorien gaa ud fra, at Sf3 med d4 fører til bedst Spil for Hvid. Men Ræsonnementet falder, naar man ikke behøver at erkende, at Sf3 uden d4 er en Fejl.

Krause siger, at Hvid maa spille paa d4 eller f4, thi „aabne Linier skal skaffes, før eller senere“. Ja, det med aabne Linier kan jeg underskrive, (det maa vel selv den moderne Skole), men naar det hedder „før eller senere“, saa tror jeg mest paa „senere“. Hvis det kun gjaldt om at aabne en Linie, saa maatte 2. f4 (Kongegambit) eller 2. d4 (Centrumsgambit) være de ideelle Spillemaader, men der er vist nutildags ikke mange, der tror paa, at de kan bringe Hvid nogen Fordel, snarere tværtimod. Trækkene maa altsaa forberedes, og jeg betragter det aldeles ikke som udelukket (men heller ikke som givet), at man ikke uden at komme i Baghaanden kan ofre Tid paa at skaffe sig aabne Linier, forinden man har fuldendt sin Udvikling af de smaa Officerer. Og er det rigtigt, saa kan 2. Sf3 ikke under nogen Omstændigheder være nogen Fejl.

At navnlig f4 maa forberedes meget omhyggelig for ikke at være en direkte Fejl, nærer jeg i hvert Fald ingen Tvivl om. Den Variant, som Krause i sit Parti med Løwenborg (Parti Nr. 806 i Juli Numret af Skakbladet) vilde provocere med 4. f4, nemlig Lg1, 5. Tg1, Dh4, 6. g3, Dh2, 7. Le3 tror jeg ikke meget paa. Sort spiller 7. Sf6, truende med Lg4 og Sc6. Hvad skal Hvid gøre? Paa 8. f5 følger d5 og paa 8. Sd2 følger Lg4, 9. Sf3, Dh5, 10. Tf1, Sc6 og det er snarere Sort, som er i Forspillet. Dette var nu en Digression, som i og for sig ikke kom Sagen ved.

Til Slut skal jeg kun gøre den Bemærkning, at der jo er den Mulighed, (som den moderne Skole ikke vil finde absurd), at Sort første Træk e5 er en Fejl, som Hvid imødegaar ved 2. Sf3. Er det Tilfældet, hvad jeg dog ikke kan tro, saa falder Krauses Ræsonnement jo ogsaa bort.

Johs. Giersing.

B780
sum
13


 TEORI OG PARTIER.

 13866
 31
 2/16
 Parti Nr. 815.

Dronningbondespil.

Spillet i Turneringen i Breslau, Juli 1925.

Nimzowitsch. v. Gottschall.

- | | |
|-------------|----------|
| 1. Sg1-f3 ✓ | e7-e6 ✓ |
| 2. d2-d4 ✓ | d7-d5 ✓ |
| 3. e2-e3 ✓ | Sg8-f6 ✓ |
| 4. b2-b3 | Sb8-d7 |

Sort spiller altfor forsigtigt; hvorfor ikke 4. —, c5 eller ogsaa 4. —, Lb4†, 5. c3, Ld6?

- | | |
|-----------|--------|
| 5. Lf1-d3 | c7-c6 |
| 6. 0-0 | Lf8-d6 |
| 7. Le1-b2 | Dd8-c7 |

Sort vil gaa frem med e5.

- | | |
|------------|--------|
| 8. c2-c4 | b7-b6 |
| 9. Sb1-c3 | Lc8-b7 |
| 10. Ta1-c1 | Ta8-c8 |
| 11. c4×d5 | e6×d5 |
| 12. e3-c4 | |

Spillet i Angrebsstil; man kan jo ikke altid anlægge Partiet paa Blokaden, vel! Afvekslingen fryder! Ellers havde jeg valgt 12. Sb5, Db8, 13. S×d6†, D×d6, 14. Se5, 0-0, 15. Li5 og Sort er ikke saa lidt lammet.

- | | |
|------------|--------|
| 12. | d5×e4 |
| 13. Sc3×e4 | Sf6×e4 |

Ifald 13. —, 0-0, saa maaske 14. d5, S×d5, 15. Sfg5 med Truslen 16. S×h7 f. Eks. 15. —, h6, 16. Dh5, og nu truer Hvid med det smukke Sc5, S×c5, D×h6, g×h6, Lh7±.

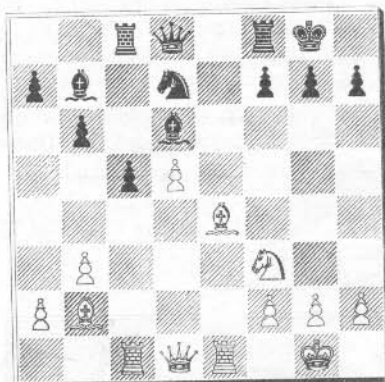
- | | |
|------------|-------|
| 14. Ld3×e4 | 0-0 |
| 15. d4-d5 | c6-c5 |
| 16. Tf1-e1 | |

Efter at have indset Ofrets (L×h7) Utilstrækkelighed (L×h7†, K×h7, Sg5, Kh6!, L×g7†!, K×g5! og Sort slipper

helskindet fra de hvide Røvere), beslutter Hvid sig til det mest „solide“ Træk, der overhovedet fandtes, og det var Te1.

- | | |
|-----|---------|
| 16. | Dc7-d8! |
|-----|---------|

Det eneste solide Modtræk. Daarligt var 16. —, Tce8, L×h7†!, K×h7, Sg5†, Kh6, S×f7† og vinder.



- | | |
|-----|----------|
| 17. | Le4-b1!! |
|-----|----------|

For at muliggøre en direkte Mattrusel (Dd3), altsaa tilsyneladende et Nybegyndertræk (Nybegyndere opererer jo helst med stærke Trusler). I Virkeligheden, nemlig i Forbindelse med Hvids 20. Træk, betyder det valgte Træk imidlertid et af de fineste, jeg har fundet paa under min Skakpraksis. For Resten føler jeg det altid som en virkelig Glæde at kunne bringe et „Nybegyndertræk“ til Hæder og Ære, sandsynligvis fordi jeg har og altid har haft Sympati for den „mindre øvede“ Spiller.

- | | |
|-----|--------|
| 17. | Tf8-e8 |
|-----|--------|

- | | |
|-----|--------|
| 18. | Dd1-d3 |
|-----|--------|

Endnu præcisere havde været straks T×e8 og saa Dd3.

18. Sd7—f8

Bedre først Te8×e1†.

19. Tc1×e8! Dd8×e8

20. Sf3—h4!

Det her udsøgte (tilsyneladende unaturlige) Træk „adler“ hele den med Lb1 begyndende Manøvre. Svagheden menes altsaa at ligge i Diagonalen b2—g7 og ikke i b1—h7!

20. f7—f6

21. Sh4—f5 Tc8—d8

22. Lb2×f6! Ld6×h2†!

Bedst. 22. —, gf, 23. S×d6, T×d6, Dg3† taber straks.

23. Kg1×h2 g7×f6

24. Dd3—g3† Sf8—g6

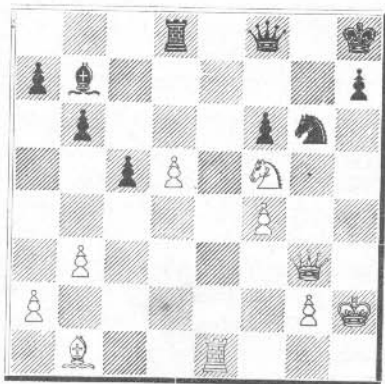
25. f2—f4!

Den prosaiske Fortsættelse 25. Sd6, De7, S×b7, D×b7, L×g6, hg, D×g6, Dg7 saa ikke særlig lovende ud.

25. Kg8—h8

Ikke T eller L×d5 paa Grund af Te1 med Se7† o. s. v.

26. Tc1—e1 De8—f8



Paa 26. —, Dg8 havde Hvid tænkt sig 27. Se7, S×e7, T×e7, D×g3†, K×g3, Tg8†, Kf2, Tg7, d6, T×T, d×e, Lc6 og nu Le4!, Le8, f5!!, Kg7, Ld5! og den sorte Konge bliver afskaaren fra Bonden e7, og Sort er fortabt, da han ikke kan hindre Kongemanøveren. Kf2—f3—e4, Ld5—b7 efterfulgt af Kd5 og Lc6!

27. d5—d6!

Det er denne Bonde, Partiet hænger paa. Den *kan* holdes!

27. Td8—d7

Med Lc8 var d-Bonden ikke til at vinde, f. Eks. 27. —, Lc8, Se7!, Dh6†, Kg1, S×f4, S×c8, T×c8, d7 og vinder. 28. Dg3—c3!

Denne Diversion med den smukke Offertrusel Te8!, D×e8, D×f6†, Kg8, Sh6± virker afgørende.

28. Td7×d6

Eller 28. —, Tf7, 29. d7!, T×d7, Te8! o. s. v.

29. Sf5×d6 Df8×d6

30. Lb1×g6 h7×g6

Sort har ikke Tid til Bondefrokosten D×f4, fordi det efter Kg1, h×g6 kommer til at gaa ud over Lb7 (Te8†, Kg7, Te7† med T×b7).

31. Te1—e8† Kh8—g7

32. Dc3—g3 Lb7—c6

33. Te8—e3 Lc6—d7

34. f4—f5!

Den hurtigste Maade at knække Modstanden paa.

34. Dd6×g3†

35. Kh2×g3 Ld7×f5

36. Te3—e7† Kg7—h6

37. Te7×a7 Lf5—b1

38. Ta7—a6 b6—b5

39. a2—a4 b5×a4

40. b3×a4 Kh6—g5

41. Ta6—b6 Lb1—e4

42. a4—a5 f6—f5

43. a5—a6 c5—c4

44. a6—a7 c4—c3

45. Tb6—b3 f5—f4†

46. Kg3—f2 c3—c2

47. Tb3—c3 Opgivet,

da T×c2 følger.

Noter af A. Nimzowitsch
for „Skakbladet“.

Parti Nr. 816.

Uregelmæssigt Parti.

Spillet i Turneringen i Breslau i Juli 1925.

Bogoljubow. Nimzowitsch.

- | | | |
|----|--------|--------|
| 1. | d2—d4 | Sg8—f6 |
| 2. | c2—c4 | e7—e6 |
| 3. | Sb1—c3 | Lf8—b4 |
| 4. | Sg1—f3 | b7—b6 |
| 5. | Dd1—c2 | Lc8—b7 |
| 6. | a2—a3 | |

Gaar Løberen tilbage, følger e2—e4 med overlegen Stilling for Hvid. Sort maa derfor bytte, men herved beholder Hvid 2 Løbere.

- | | | |
|----|--------|---------|
| 6. | | Lb4×c3† |
| 7. | Dc2×c3 | d7—d6 |
| 8. | Lc1—g5 | Sb8—d7 |
| 9. | e2—e3 | Sf6—e4 |

Efter c7—c5 vilde d6 blive svag.

- | | | |
|-----|---------|--------|
| 10. | Lg5×d8 | Se4×c3 |
| 11. | Ld8—h4! | |

Ikke L×c7 paa Grund af Se4 efterfulgt af Ke7 og Tc8.

- | | | |
|-----|---------|--------|
| 11. | | Sc3—e4 |
| 12. | Sf3—d2! | Se4×d2 |

Eller Sd7—f6, S×e4, S×e4, f3.

- | | | |
|-----|--------|--------|
| 13. | Ke1×d2 | c7—c5 |
| 14. | f2—f3 | a7—a5 |
| 15. | b2—b3 | f7—f6 |
| 16. | Lf1—d3 | Ke8—e7 |
| 17. | Lh4—g3 | h7—h6 |
| 18. | h2—h4 | Th8—c8 |
| 19. | a3—a4 | Tc8—h8 |

Her var h6—h5 nødvendigt.

- | | | |
|-----|---------|--------|
| 20. | h4—h5! | Ta8—g8 |
| 21. | Kd2—c3! | Sd7—f8 |
| 22. | Ta1—d1! | e6—e5 |

For at dække Svagheden d6.

- | | | |
|-----|----------|-------|
| 23. | d4×e5 | d6×e5 |
| 24. | Td1—d2!! | |

Dette er maaske det fineste Træk i hele Partiet. Efter Lf5 vilde Se6 give Remischancer, medens dette Træk nu strander paa f4.

- | | | |
|-----|--|-------|
| 24. | | g7—g5 |
|-----|--|-------|

- | | | |
|-----|-------|--------|
| 25. | h5×g6 | Sf8×g6 |
|-----|-------|--------|

- | | | |
|-----|--------|--------|
| 26. | Ld3×g6 | Tg8×g6 |
|-----|--------|--------|

- | | | |
|-----|---------|--------|
| 27. | Th1—d1! | Lb7—c8 |
|-----|---------|--------|

Efter T×g3 følger Td7†, Ke6, e4 truende med Td6±.

- | | | |
|-----|--------|--------|
| 28. | Lg3—h4 | Th8—f8 |
|-----|--------|--------|

- | | | |
|-----|-------|--|
| 29. | g2—g3 | |
|-----|-------|--|

Bedre var først e3—e4.

- | | | |
|-----|--|--------|
| 29. | | e5—e4! |
|-----|--|--------|

- | | | |
|-----|-------|--------|
| 30. | f3×e4 | Lc8—g4 |
|-----|-------|--------|

- | | | |
|-----|--------|--------|
| 31. | Td1—f1 | Ke7—e6 |
|-----|--------|--------|

- | | | |
|-----|--------|--------|
| 32. | Td2—d5 | Tf8—e8 |
|-----|--------|--------|

- | | | |
|-----|--------|--------|
| 33. | Tf1—f2 | Lg4—h3 |
|-----|--------|--------|

- | | | |
|-----|--------|-------|
| 34. | e4—e5! | f6—f5 |
|-----|--------|-------|

Eller f×e, Ld8.

- | | | |
|-----|--------|--------|
| 35. | e3—e4! | Te8—f8 |
|-----|--------|--------|

Paa f×e følger Td6†.

- | | | |
|-----|---------|--------|
| 36. | Td5—d6† | Ke6—f7 |
|-----|---------|--------|

- | | | |
|-----|--------|----------|
| 37. | Tf2—d2 | Opgivet, |
|-----|--------|----------|

thi f×e strander paa Tf2†, Kg7, Tg6†.

(Noterne i forkortet Form efter Deutsche Schachztg.)

Parti Nr. 817.

Dronningbondespil.

Spillet i Turneringen i Breslau i Juli 1925.

Dr. Tarrasch. B. Moritz.

- | | | |
|----|---------|--------|
| 1. | d2—d4 ✓ | Sg8—f6 |
|----|---------|--------|

- | | | |
|----|-------|-------|
| 2. | c2—c4 | e7—e6 |
|----|-------|-------|

- | | | |
|----|--------|---------|
| 3. | Sb1—c3 | d7—d5 ✓ |
|----|--------|---------|

- | | | |
|----|----------|----------|
| 4. | Lc1—g5 ✓ | Lf8—e7 ✓ |
|----|----------|----------|

- | | | |
|----|---------|--------|
| 5. | e2—e3 ✓ | Sb8—d7 |
|----|---------|--------|

- | | | |
|----|--------|-------|
| 6. | Sg1—f3 | 0—0 ✓ |
|----|--------|-------|

- | | | |
|----|--------|-------|
| 7. | Ta1—c1 | c7—c6 |
|----|--------|-------|

- | | | |
|----|--------|-------|
| 8. | Dd1—c2 | a7—a6 |
|----|--------|-------|

For at fortsætte med d5×c4, b7—b5 og c6—c5.

- | | | |
|----|-------|-------|
| 9. | c4×d5 | e6×d5 |
|----|-------|-------|

- | | | |
|-----|--------|--------|
| 10. | Lf1—d3 | Tf8—e8 |
|-----|--------|--------|

- | | | |
|-----|-----|--------|
| 11. | 0—0 | Sd7—f8 |
|-----|-----|--------|

- | | | |
|-----|-------|--------|
| 12. | h2—h3 | Sf6—e4 |
|-----|-------|--------|

- | | | |
|-----|--------|--------|
| 13. | Lg5—f4 | Se4×c3 |
|-----|--------|--------|

- | | | |
|-----|-------|--------|
| 14. | b2×c3 | Le7—d6 |
|-----|-------|--------|

15838
34 2/10

15. Lf4×d6 Dd8×d6
 16. c3—c4 b7—b5
 d5×c4 efterfulgt af Lc8—e6 ser bedre ud.

17. c4×d5 c6×d5
 18. Dc2—c5 Te8—d8
 19. Sf3—e5 Sf8—e6
 Paa f7—f6 vilde følge Sc5—c6, Td8—d7, Sc6—b4, Lc8—b7, D×d6, T×d6, Tc1—c7 til Fordel for Hvid.

20. Dc5—c2 g7—g6

Bedre var Se6—f8.

21. f2—f4 Lc8—b7

22. f4—f5 Ta8—c8

23. f5×c6!

Glimrende spillet og ganske afgørende.

23. Tc8×c2

24. e6×f7† Kg8—f8

25. Tc1×c2 Td8—c8

26. Tc2—f2 Tc8—d8

27. Ld3×g6!

Pointen i den glimrende Kombination.

Paa Tf2—f6 vinder Sort med Dd6—a3 et Tempo til Angrebet paa e3.

27. h7×g6

28. Tf2—f6 Dd6—a3

29. Se5×g6† Kf8—g7

30. f7—f8D† Td8×f8

31. Sg6×f8 Da3×e3†

32. Kg1—h2 Lb7—c8

33. Tf6—g6† Opgivet, thi der

truer Tf1—f7—h7†.

Parti Nr. 818.

Siciliansk Parti. *1925*

Spillet i Turneringen i Marienbad.

Michell. Nimzowitsch.

1. e2—e4 c7—c5

2. Sg1—f3 Sg8—f6

Dette Træk er indført af Nimzowitsch allerede i Turneringen i San Sebastian 1911.

3. e4—e5 Sg6—d5

4. Sb1—c3

Antagelig det formaalstjenligste.

4. Sd5×c3

5. d2×c3 b7—b6

Et nyt Træk, der stemmer med Nimzowitsch's ejendommellige Spillemaade.

6. Lf1—d3

Lc4 ser stærkere ud.

6. Lc8—b7

7. Lc1—f4 Dd8—c7

8. Lf4—g3 e7—e6

9. 0—0 Lf8—e7

10. Sf3—d2 h7—h5!

Sorts Plan gaar ud paa roligt at til-lade Springermanøveren Sd2—e4—d6 for-efter L×d6, e5×d6 at fortsætte med f7—f5 og Bondestorm paa Hvids Konge-stilling.

11. h2—h3 g7—g5

12. Ld3—e4

Ikke Se4 paa Grund af c4, 13. Sd6†, L×d6, 14. e5×d6, Dc6 og Sort vinder en Officer.

12. Sb8—c6

13. Tf1—e1 0—0—0

14. Sd2—c4

Endelig beslutter Hvid sig til den af Sort længe ventede Manøvre.

14. b6—b5

15. Sc4—d6† Le7×d6

16. e5×d6 Dc7—b6

17. Le4—f3

Paa Le5 var Afbytningen S×e5, L×b7†, D×b7, T×e5 lidet fordelagtigt for Sort, og Nimzowitsch havde derfor sikkert snarere ofret en Kvalitet for at gennem-føre det ovenfor omtalte Bondeangreb paa Kongestillingen. F. Eks. 17. Le5, f5, 18. Lh×h8, T×h8, 19. Ld3, g4; 20. h4, g3 og paa f×g, c4† med Løbergvinst.

17. g5—g4!

Et velberegnet Bondeoffer.

18. h3×g4 h5×g4

19. Lf3×g4 f7—f5

20. Lg4—f3 Th8—h7

21. Kg1—f1 e6—e5!

22. Lf3×c6

B Parti 207 clem

Hvid har intet andet imod Dobbelt-truslen e5--e4 og f5--f4.

- | | | |
|-----|---------|---------|
| 22. | f2--f3 | Db6×c6 |
| 23. | f2--f3 | e5--e4 |
| 24. | f3×e4 | Td8--g8 |
| 25. | Lg3--f2 | f5×e4 |
| 26. | Dd1--d2 | e4--e3! |

Det er værd at lægge Mærke til, at Sort har ofret alle Bønderne paa Kongefløjen for at skaffe sig Angrebslinier. Paa andre Træk havde Hvid standset Angrebet ved Blokade-trækket De3.

- | | | |
|-----|---------|---------|
| 27. | Dd2×e3 | Dc6×g2† |
| 28. | Kf1--e2 | Th7--f7 |

Med den smukke Trusel T×f2†, D×f2, Te8†, Kd1 og nu ikke straks D×f2, men først Lf3† for at skaffe Kongen Plads paa b7.

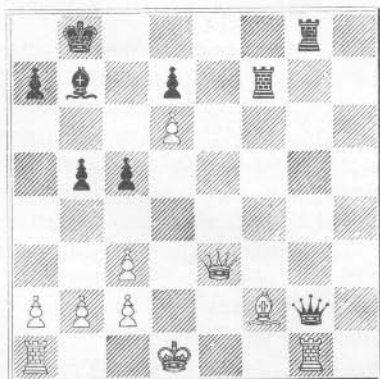
29. Ke2--d1

Et aggressivt Forsvarstræk, der truer med De8±.

- | | | |
|-----|---------|---------|
| 29. | Ke2--d1 | Kc8--b8 |
| 30. | Te1--g1 | |

Tilsyneladende et Redningsmiddel; thi ved Dd5†, Ke2, Dh5†, Kd2 vilde Sort intet opnaa.

Saa meget mere overraskende og som et Lyn fra klar Himmel kommer Nimzowitsch's Dronningoffer i næste Træk.



- | | | |
|-----|--------|----------|
| 30. | | Tf7×f2!! |
| 31. | Tg1×g2 | Tf2×g2 |

Endnu stærkere end Tg8×g2.

32. b2--b3

Den eneste Maade, hvorpaa Hvid kan afværge Mattruslen Tg8--h8--h1. Men nu begynder en tragikomisk Jagt paa den hvide Konge.

- | | | |
|-----|---------|----------|
| 32. | | Tg2--g1† |
| 33. | Kd1--d2 | Tg8--g2† |
| 34. | Kd2--d3 | Tg1×a1 |
| 35. | De3×c5 | Ta1--d1† |
| 36. | Kd3--e3 | Td1--e1† |
| 37. | Ke3--d3 | |

Paa Kf4 følger Tf1†, Ke3, Tf3, Kd4, Tg4†, Ke5, Te4 og Hvid har udstridt.

- | | | |
|-----|---------|-----------|
| 37. | | Lb7--e4! |
| 38. | Kd3--d4 | Tg2--d2† |
| 39. | Kd4--e5 | Td2--d5† |
| 40. | Dc5×d5 | Le4--h1†! |
- Opgivet.

Et af Nimzowitsch fortrinligt spillet Parti.

(Noterne af Spielmann i K. N. N.)

Parti Nr. 819.

Dronninggamti.

Spillet i Turneringen i København den 19. August 1924.

P. Johner. S. Kindt.

- | | | |
|----|---------|---------|
| 1. | d2--d4 | d7--d5 |
| 2. | c2--c4 | e7--e6 |
| 3. | Sb1--c3 | Sg8--f6 |
| 4. | Sg1--f3 | Lf8--e7 |
| 5. | Lc1--f4 | |

Om Aabningen se Parti Nr. 796.

5. c7--c6

Dette meget moderne passive Tempotabstræk var unødigt, da Truslen Sb5 paa Grund af Lb4† endnu ikke var effektiv. Bedre 0--0 fulgt af c5, eventuelt først a6.

- | | | |
|----|--------|---------|
| 6. | e2--e3 | Sb8--d7 |
| 7. | h2--h3 | |

Sker almindelig for at bevare Løberen mod Afbytning ved Sh5. Om med Rette?

Beilage
44
Sum 1

Trækket koster et Tempo og kan, som i dette Parti (ganske vist ikke som Følge af Aabningen), komme til at betyde en alvorlig Svækkelse af Kongefløjen. Desuden faar Hvid ved Afbytningen paa g3 den aabne h-Linie, som igen efter Rokaden, ja, endog i Slutspillet, kan være af Betydning.

Endnu væsentligere synes det mig, at Springeren, i den aabningsprægede Del af Partiet, turde have vigtigere Funktioner end Hvids Løber (Virkning paa Punkterne h7, d5 og — navnlig — e4). At alt dette skulde opvejes ved Sorts to Løbere, der foreløbig har ringe Udsigt til aktiv Virksomhed, er i det mindste ikke umiddelbart indlysende.

7.	0—0
8.	Lf1—d3 d5×c4
9.	Ld3×c4 a7—a6

Da Meningen dog maa være b7—b5, hvorfor saa tillade Hvid at hindre det?

10.	a2—a4 Sd7—b6
11.	Lc4—b3 Sb6—d5
12.	Sc3×d5

Jeg har forgæves søgt et forstaaeligt Motiv til denne Afbytning, der, selv om Sort slaar med Springeren, blot forærer ham Chancen Lb4†. Men naturligvis foretrækker Sort at befri sin Dronningeløber og konvertere den værdiløse d-Linie til den stærke e-Linie.

12.	e6×d5
13.	0—0 Lc8—f5
14.	Sf3—h4 Lf5—e6
15.	Lb3—c2 Sf6—e4
16.	Sh4—f3 Le6—f5
17.	Sf3—e5 f7—f6
18.	Se5—d3 Le7—d6

Senest her kunde Sort ved a6—a5 have hindret b2—b4 og derved reduceret Hvids Chancer paa c-Linien næsten til Nul. Men Sort har spillet konsekvent paa at klare e-Linien og hindre Hvid i at besætte Diagonalen c2—h7, og som det vil ses, turde han have tilstrækkelig Modchancer paa Kongefløjen.

19.	b2—b4 Ld6×f4
20.	Sd3×f4 Tf8—e8
21.	Sf4—d3 Dd8—c8

Et alvorligt Tempotab. Sort behøvede ikke at frygte f3 fulgt af Sc5, da Be3 bliver svag, og Springeren gaar til g3 (h2—h3!), hvorfra den ikke er til at fordrive.

22.	Lc2—b3 g7—g5
-----	--------------

Hadde Sort Tid til at forberede og gennemføre h7—h5 og g5—g4, kunde dette Træk være godt. Som det er, svækker det kun Bondestillingen paa Kongefløjen.

23.	Ta1—c1 Dc8—d7
24.	Sd3—c5 Se4×c5
25.	Tc1×c5 Lf5×h3

Et fint og overraskende Offer, der giver Sort Remis efter 3 Bønder for Løberen. Det er dog næppe korrekt — men forsaavidt berettiget, som Sort ellers staar daarligt, idet Hvid ved b4—b5 vilde fremtvinge et svagt Punkt paa c6 og indirekte paa d5 (evtl. senere e3—e4, selv med Bondedoffer), medens Sort paa Kongefløjen intet effektivt Angreb har. — Men havde Sort i Stedet for Dc8 og g7—g5 spillet Te7 og Tac8, havde Ofret været meget stærkt og antagelig sikret mindst Remis.

26.	g2×h3 Dd7×h3
27.	Dd1—e2?

Hvid maa vel have overset noget. Efter 27. Lc2, f5 (T×e3?, 28. Lf5), 28. De2, Te6, 29. f3, T×e3, 30. Dg2, D×g2†, 31. K×g2, f4, 32. b5 kan Sort næppe undgaa materielt Tab og har da i det højeste en svag og usikker Remischance ved at faa alle Hvids Bønder afbyttede.

27.	Te8—e4
28.	f2—f3 Te4×e3
29.	De2×e3 Dh3—g3†

Remis.

(Noter af H. Krause).

Parti Nr. 820.

Dronninggambit.

Spillet i Turneringen i København
den 15. August 1924.

P. Johner. A. Kier.

1. d2-d4 Sg8-f6
2. c2-c4 d7-d5?

Sort følger til sin Ulykke Tarrasch.
Hvis der er noget godt her, kan det
kun være 2. —, e5. Jeg benytter Lejligheden til at rette en Fejl i min „Over-sigt: paa 3. d×e5, Sg4, 4. e4, S×e5, 5. f4, Sg6, 6. Le3, Lb4†, 7. Sd2 (forsigtigere Sc3), De7, 8. Ld3, f5, 9. Se2?, f×e, 10. Lc2 følger Sh4 (11. 0-0, Sf5) med Fordel for Sort; Hvid maa spille 9. Dh5 eller Sh3.

3. e4×d5 Dd8×d5

13831 = Paa 3. —, S×d5, 4. e4, Sf6 følger bedst 5. Sc3, e5, 6. Sf3, e×d4, 7. D×d4 med Forspring og Centrum.

4. Sb1-c3 Dd5-a5

Ifølge Tarrasch skal Sort nu have en fra Skandinavisk kendt Stilling med den Forskel i hans Favør, at Hvid har Be2 mod Bc2, altsaa et Udviklingstræk mindre. Men dels er Ligheden med Skandinavisk langt fra at være nogen Anbefaling, dels har Hvid i den meget aktive tilmed centrale Be2 mod den ganske passive Bc2 maaske rigelig Erstatning for det manglende Tempo.

5. Sg1-f3 Sb8-c6

Saadan plejer man at spille i Skandinavisk. Havde Sort anet, hvad der vilde komme, havde han vel ved c6 sikret Dronningen en Retræte.

6. -e2-e3

Langt stærkere var 6. Ld2 truende med e4 og Sd5, 7. e4 vilde følge baade paa e5, Lg4 og Db6, f. Eks. 6. —, Db6, 7. e4, S×d4, 8. Da4†, Sc6, 9. Sd5, D×b2, 10. Lc3.

6. Lc8-d7

Her kunde Sort ved 6. —, e5, 7. Lb5 (7. d×e5, S×e5, 8. Lb5†, Sed7 fulgt af c6), e×d4, 8. S×d4, Ld7, 9. L×c6, b×c6, 10. Df3, Da6 havde faaet et taaleligt Spil.

7. Lf1-c4 e7-e6
8. 0-0 Da5-h5

Dronningen føler sig ubehagelig til Mode ved Udsigten til Ld2 (truende med Sd5); den kunde dog have afventet dette.

9. e3-e4 0-0-0
10. Lc4-e2 Dh5-a5

Den forfulgte Dronning ved intet bedre end at vende tilbage til den gamle Plads, der ikke er blevet hyggeligere i Mellem-tiden. Hvad der umiddelbart kunde have tilstået den efter 10. —, Le8 er ikke let at se.

11. Lc1-d2 Lf8-b4
12. a2-a3 Lb4×c3
13. Ld2×c3 Da5-b6
14. Dd1-c2 Ld7-e8
15. Tf1-c1 Sf6-h5
16. b2-b4 Sh5-f4
17. Le2-f1 f7-f6

Om nogen Redning for Sort mod blot nogenlunde rigtigt Modspil er der forlængst ikke Tale. Men for overhovedet at føre en Kamp maatte Sort for næsten enhver som helst Pris søge at erobre Punktet d5, — altsaa spille f7-f5.

18. a3-a4 Sc6-b8

Dronningen var igen truet paa Livet.

19. a4-a5 Db6-d6
20. b4-b5 a7-a6
21. Lc3-b4 Dd6-d7
22. g2-g3 Le8-h5
23. Sf3-e1 Sf4-g6
24. d4-d5 e6×d5

Sort gør Pinen kort.

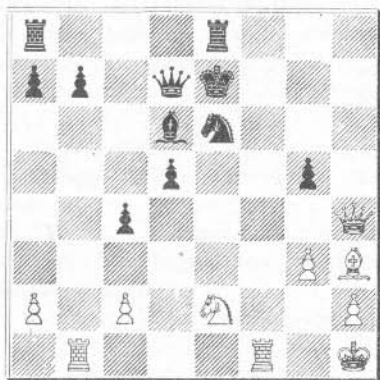
25. Lf1-h3 Opgivet.

(Dr Krause)

Partislutning.

Nedenstaaende Slutning fremkom i et Parti, som i Aar er spillet i Stockholm mellem

G. Stoltz. G. Magnusson.



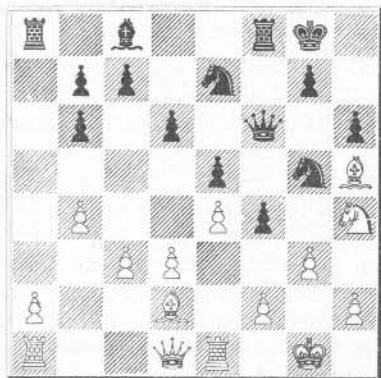
Afslutningen var:

- | | |
|-------------|----------|
| 1. Tf1—f7†! | Ke7×i7 |
| 2. Dh4—h7† | Se6—g7 |
| 3. Tb1—f1† | Ld6—f4 |
| 4. Se2×f4 | Te8—e1 |
| 5. Tf1×e1 | Dd7—c6 |
| 6. Lh3—e6†! | Opgivet. |
- (Schackvärlden).

Partislutning.

Nedenstaaende Stilling fremkom i et i 1923 i Helsingborg spillet Parti mellem

N. Andersson. B. Olsson.



Sort, som skulde trække, fremtvang
Sejren paa følgende interessante Maade:

- | | | |
|----|--------|-----------|
| 1. | f4×g3 | |
| 2. | f2×f3 | Sg5—h3†! |
| 3. | Kg1—g2 | Df6—f2† |
| 4. | Kg2—h1 | Df2—g1†!! |
| 5. | Te1×g1 | Sh3—f2† |
| 6. | Kh1—g2 | Lc8—h3† |
- (Schackvärlden).



Det ekstraordinære Delegeretmøde afholdes Søndag den 20. September d. A. Kl. 12 Middag i Haandværkerforeningen i Aarhus.

Grenaa Skakklub spillede den 26. Juli en Match mod „Caïssa“, Aalborg. Enten maa Spillerne i Grenaa være meget stærke eller ogsaa skader det Spillestyrken at gøre en 4 Timers Rejse i Solvarmen, eller maaske er baade det ene og det andet Tilfældet. I hvert Fald endte Kampen med en Sejr for Grenaa med 6½ Points mod 3½ Points. Som en Kuriositet kan nævnes, at Grenaa's Nr. 12, Væver *Suhrland*, paa Grund af Udeblivelse, maatte træde ind overfor „Caïssa's“ Nr. 4 og vandt.

I **Turneringen i Breslau** vandt Bogoljubow 1. Præmie med et Forspring paa 2 Points! Nimzowitsch opnaaede atter et smukt Resultat, idet han fik 2. Pr. med $7\frac{1}{2}$ Points. 3. Pr. deltes mellem Rubinstein og Wagner (7 Points), og 5., 6. og 7. Pr. deltes mellem Becker, Grünfeld og Reti (6 Points). Der er navnlig Grund til at fremhæve det fine Resultat den tyske Amatørmester H. Wagner opnaaede i Kampen med de stærke internationale Mestre. Ikke alene opnaaede han et smukt Slutresultat; men han var ogsaa den eneste, der besejrede Bogoljubow. De enkelte Resultater fremgaar af nedenstaaende Turneringsskema.

	1	2	3	4	5	6	7	8	9	10	11	12	Points	Pr.
1. Bogoljubow	—	1	$\frac{1}{2}$	0	1	1	1	1	1	1	1	1	$9\frac{1}{2}$	1.
2. Nimzowitsch	0	—	$\frac{1}{2}$	$\frac{1}{2}$	1	$\frac{1}{2}$	0	1	1	1	1	1	$7\frac{1}{2}$	2.
3. Rubinstein	$\frac{1}{2}$	$\frac{1}{2}$	—	$\frac{1}{2}$	$\frac{1}{2}$	$\frac{1}{2}$	1	1	0	$\frac{1}{2}$	1	1	7	3.—4.
4. Wagner	1	$\frac{1}{2}$	$\frac{1}{2}$	—	0	1	$\frac{1}{2}$	0	1	$\frac{1}{2}$	1	1	7	3.—4.
5. Becker	0	0	$\frac{1}{2}$	1	—	$\frac{1}{2}$	0	$\frac{1}{2}$	1	$\frac{1}{2}$	1	1	6	5.—6.
6. Grünfeld	0	$\frac{1}{2}$	$\frac{1}{2}$	0	$\frac{1}{2}$	—	$\frac{1}{2}$	$\frac{1}{2}$	1	$\frac{1}{2}$	1	1	6	5.—6.
7. Reti	0	1	0	$\frac{1}{2}$	1	$\frac{1}{2}$	—	0	1	$\frac{1}{2}$	$\frac{1}{2}$	1	6	5.—6.
8. Sämisch	0	0	0	1	$\frac{1}{2}$	$\frac{1}{2}$	1	—	0	$\frac{1}{2}$	$\frac{1}{2}$	1	5	
9. v. Gottschall	0	0	1	0	0	0	0	1	—	1	0	1	4	
10. Tarrasch	0	0	$\frac{1}{2}$	$\frac{1}{2}$	0	$\frac{1}{2}$	$\frac{1}{2}$	$\frac{1}{2}$	0	—	0	1	$3\frac{1}{2}$	
11. Blumich	0	0	0	0	0	0	$\frac{1}{2}$	$\frac{1}{2}$	1	1	—	0	3	
12. Moritz	0	0	0	0	$\frac{1}{2}$	0	0	0	0	0	1	—	$1\frac{1}{2}$	

Stormester Geza Maroczy har i August Maaned fejret 30 Aars Jubilæum som Skakmester og har i den Anledning modtaget talrige Beviser for den store Popularitet, han overalt nyder.

At Interessen for **Skak i Indien** er stor, ser man bl. a. deraf, at der i den nærmeste Fremtid skal spilles en Turnering i Staten Purejol i den nordligste Del af Forindien med 10 Deltagere og en Præmiesum paa 600 Lstr. Blandt Deltagerne er *Kostisch*.

I Debrecen i Ungarn spilles for Tiden en international Mesterturnering, hvori bl. a. deltager: *Grünfeld, Johner, Dr. Tartakower* og den fra Skakolympiaden i Paris kendte Rigmester *Mattison*.

Det er nu givet, at *Lasker* kommer til at deltage i den store internationale Mesterturnering i Moskva i November Maaned, derimod har *Capablanca* endnu ikke givet bindende Tilsagn; men Forhandlingerne fortsættes stadig.

I Leningrad er der nu 220 Skakforeninger med ca. 7000 Medlemmer.

Rubinstein har givet 14 Simultanforestillinger i Tschecoslovakiet og af 450 Partier vundet 353, tabt 41 og gjort 56 remis.

P. Johner har i en Turnering i Schweiz vundet 1. Præmie med 10 Points i 11 Partier.

Bern 1925

Det franske Skakforbund har i Anledning af *Aljechins* Sejr i Baden-Baden ved en større Festlighed overrakt ham en Medaille.

Billig Skaklitteratur. Paa Grund af sine gode Forbindelser med Skakforlæggerne kan Hr. *Nimzowitsch* levere sine danske Skakvenner enkelte Bøger med en Rabat paa 10—30%. Læs iøvrigt Annoncen i dette Nummer.

Partierne fra Baden-Baden er nu udgivet af Dr. *Tarrasch*. Bogen indeholder en længere Beretning, 5 Billeder og samtlige 210 Partier uden Noter.

Bogladeprisen er ca. 5 Kr.; men Bogen kan faas hos Hr. *Nimzowitsch* for 3 Kr. + Porto.

Gennem Henvendelse til Undertegnede kan faas

„Blokader“ af Nimzowitsch. Turneringen i Baden-Baden

Kr. 2,25 + 15 Øre i Porto.

(Bogladepriis Kr. 2,85 + Porto)

til en særdeles billig Pris af

Kr. 3,00 + 20 Øre i Porto.

(Bogladepriis over Kr. 5,00).

Beløbet kan sendes i danske Frimærker.

A. Nimzowitsch, Ø. Farimagsgade 11^{II}, København K.
Telefon Byen 1578 x.

Ringkøbing Skakklubs bekendte Klubbrædter.

Størrelse 47 cm, opklæbete og sammenfoldelige, faas stadig til den billige Pris af Kr. 1,75 pr. Stk., uopklæbete Diagrammer 25 Øre pr. Stk. Bestillinger modtages af

Trafikassistent K. Jøppesen, Ringkøbing.

Billig Skaklitteratur!

7., 10., 12., 13., 14., 15., 16. og 20. Aargang af Skakbladet
sælges for 2 Kr. pr. Aargang.

Endvidere

20 forskellige »Skakblade« for 2 Kr.,

ældre Numre fra ikke komplette Aargange,

saa vidt muligt fortløbende.

Det er ca. 2 Øre for et godt Skakparti med Noter, og saa faar De endda et Par Hundrede Opgaver. Enkelte Numre til Supplering 25 Øre.

Alt plus Porto.

»Skakbladet«, Horsens.

Alleveret til Postvæsenet Torsdag den 3. September 1925

A. Backhausens Bogtrykkeri, Horsens.