

SKAKBLADET

== ORGAN FOR DANSK SKAKUNION ==



Udgaar hver Maaned.
Bestilles gennem Postvæ-
senet i Danmark, Norge og
Sverrig.

Pris Kr. 5,00 helaarlig.

„ Kr. 1.50 Kvartalet.

Udlandet: Kr. 6,50 aarlig.

(Forsendelse i Korsbaand).

21. Aargang Nr. 7.

Juli 1925.

Parti- Nr.

803

804

805

806

807

808

Redaktion:

Opgaver og Løsninger:

Kasserer & Exped.sekretær

J. Møller,

Amager Fælledvej 37 IV, København C.

Partier m. v.:

Cand. jur. S. Kinch,

Vibevej 50, København L.

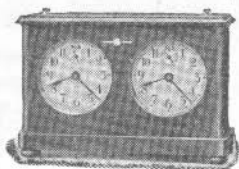
Ekspedition:

A. Backhausens Bogtrykkeri,
Horsens.

Reklamationer sker til det
stedlige Posthus.

SKAK-TURNERINGS URE

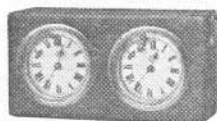
i ekstra fin og elegant Udførelse.



Type 1.

Størr.: $14\frac{1}{2} \times 24$ cm.

Pris for hver Størrelse:
25 Kr. pr. Stk.
Foreninger og Medlemmer
RABAT



Type 2.

Størr.: $7\frac{1}{2} \times 14$ cm.

SKAKBRIKKER

danske Skakforeningers Model, i prima fint poleret
Udførelse og af ægte Buxbom 8 Kr. pr. Sæt.
Skakbrætter af Pap til Foreningsbrug pr. Stk. 2 Kr.

Nygade 6. S. HEMME, KØBENHAVN K.

SKAKBRÆTTER

i solid Udførelse, imprægnerede og sammenfoldelige.
Størrelse 46×46 cm. Pris pr. Stk. Kr. 2,50. Skak-
foreninger og Handlende Rabat ved større Ordre.

Møllings Bogbinderi, Maribo. Telf. 369.

PARTI-NOTERINGSBØGER

BEKVENT LOMMEFORMAT.

Pr. Stk. 35 Øre 3 Stk. 1 Krone 10 Stk. 3 Kr.

Frimærker modtages som Betaling, naar Porto til Forsendelse medfølger.

A. BACKHAUSEN, HORSSENS.

AKTIER

Obligationer, udenlandsk Mønt, Checks og
telegrafisk Udbetaling. Danske Aktieselskabs
Oplysninger.

CHR. LAURIDSEN

Vekselerer og Bankier - Etableret 1913.

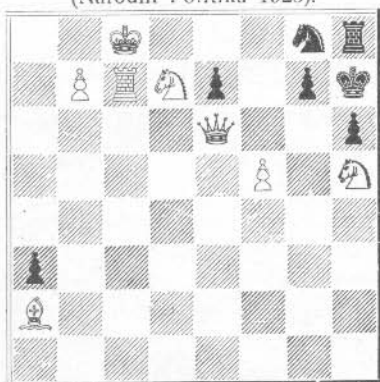
N. Frihavsgade 52 København Ø.

TELEFON: CENTRAL 5886 - TELEGR. ADR. VEXELLAURIDSEN.

Brug Aggerbecks Sæber.

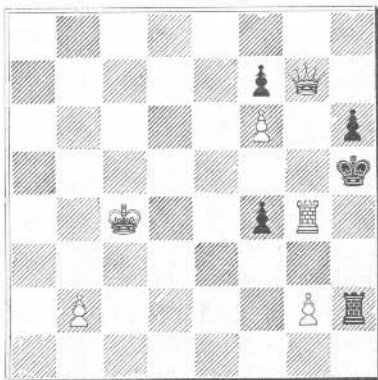
OPGAVER.

2395. K. Traxler, Dub.
(Narodni Politika 1925).



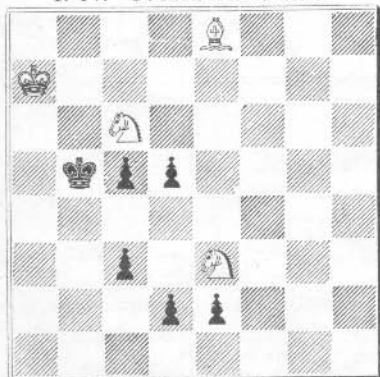
Selvmat i 2 Træk.

2396. Dr. E. Palkoska, Prag.



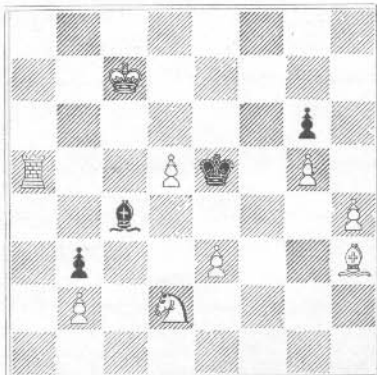
Mat i 3 Træk.

2397. A. Åkerblom.
1. Pr. Svensk Turn. 1925.



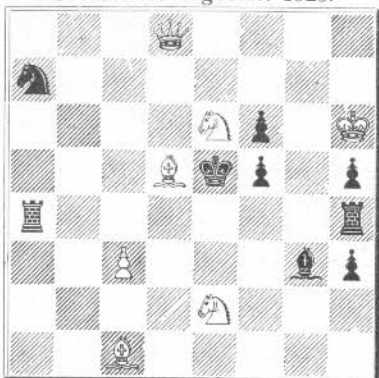
Mat i 3 Træk.

2398. Ing. C. F. Hladik, Prag.



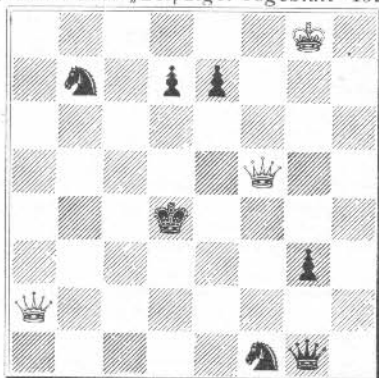
Mat i 3 Træk.

2399. Knud Hannemann, København.
Chemnitzer Tageblatt 1925.



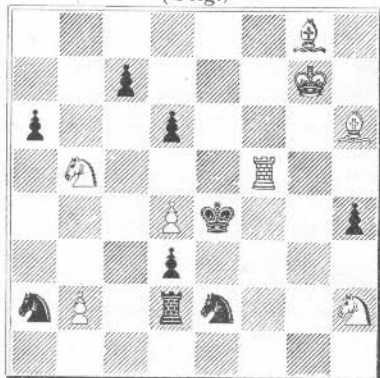
Mat i 3 Træk.

2401. E. Brunner, Ascona.
4 Hædr. Omt. „Leipziger Tageblatt“ 1924.



Mat i 2 Træk.

2403. K. A. K. Larsen.
(Orig.)



Mat i 3 Træk.

2400. J. J. Rietveld.
Hædr. Omt. „Western Morning News“.



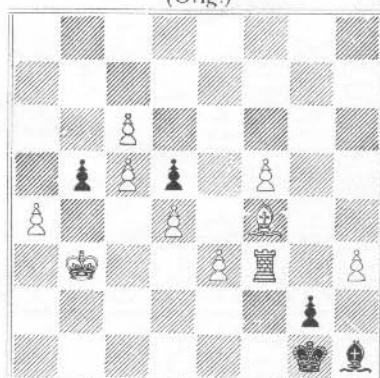
Mat i 2 Træk.

2402. Poul Hage, København.
(Orig.)



Mat i 2 Træk.

2404. H. V. Tuxen.
(Orig.)



Mat i 7 Træk.

Løsninger til Opgaverne i Majnumret.

Nr. 2375 af J. J. Rietveld: 1. Sa7.

Nr. 2376 af J. Hartong: 1. Df7. Ret original Totrækker.

Nr. 2377 af B. J. de Andrade: 1. Dd7.

Nr. 2378 af E. Palkoska: (med sort Bonde b4 paa b3). 1. g5, Trusel, 2. Lg4. 1. —, Lc7 (Ld4), 2. Db4.

Nr. 2379 af E. Palkoska: 1. Te3, Trusel, 2. Sb3†. 1. —, T×T, 2. T×d4. 1. —, B×S, 2. De5†. 1. —, Sb6, 2. D×S.

Nr. 2380 af J. J. Rietveld: (Med hvidt Taarn b6). 1. — Sc7, Trusel, 2. g3. 1. —, Sc6, 2. Da8. 1. —, e6, 2. Da3. 1. —, d6, 2. De1. 1. —, d5, 2. Se3†.

Nr. 2381 af K. A. L. Kubbel: 1. Dg6, Trusel, 2. D×S. 1. —, Kd5, 2. De6†. 1. —, S×T, 2. De4†. 1. —, Sf2, 2. Te6†. 1. —, Sc7, 2. D×b6†. 1. —, Le2, 2. Te4†. 1. —, e5, 2. T×f3†.

Nr. 2382 af K. Traxler: 1. Df3, Trusel, 2. De4†. 1. —, Kc4, 2. Lf7†. 1. —, Kc5, 2. Dc6†. 1. —, Ke5, 2. Lc3†. 1. —, Tb4, 2. Lb6†.

Nr. 2383 af J. Vasta: 1. Ka4, Trusel, 2. Ta5†. 1. —, d5, 2. Dg3†. 1. —, L×a6, 2. Sd7†.

Nr. 2384 af W. Pauly: 1. Le1, Kd4, 2. La2, Kc3, 3. La3. 1. —, Ke5, 2. Kd3, Kd6 (f6) 3. Lf4 (b2)†. Symmetrisk Stilling med asymmetrisk Løsning.

Løserne: Harry Olsen (alle, undtagen 2384), Johannes Nielsen (alle), Tiro (alle).

Brevkasse: H. Tuxen og K. A. K. Larsen: Tak for Opgaverne. Poul Hage: Tak for Opg.

R. Teichmann †.

Richard Teichmann, der i mange Aar har lidt af en kronisk Nyresygdom, er den 12. Juni afgaaet ved Døden. Han var født den 23. Decbr. 1868 i Lehnitzsch i Sachsen-Altenburg og blev altsaa 56 Aar. Han kom i 1890 som Student til Berlin og blev i Løbet af kort Tid en af de bedste Spillere i Berliner Schachgesellschaft. Faa Aar efter flyttede han til London og uddannede sig til Skakmester under Vejledning af Blackburne og Bird. I 1894 vandt han 3. Præmie efter Tarrasch og Lipke i en Mesterturning i Leipzig, men Aaret efter opnaaede han i Turneringen i Hastings kun at blive Nr. 8, og kort efter maatte han paa Grund af en meget alvorlig Øjensygdom for en Tid trække sig tilbage fra Skaklivet. I 1902 deltog han i Turneringen i Monte Carlo og opnaaede 4. Præmie. Senere har han deltaget i mangfoldige Turneringer, men kun én Gang, nemlig i Karlsbad 1911, opnaaet at vinde 1. Præmie i en større international Turnering. Af hans

Matchresultater er der Grund til at fremhæve, at han har besejret v. Bardeleben med $+ 4 \div 1 = 4$, Mieses med $+ 6 = 2$ og Spielmann med $+ 5 \div 1$.

Teichmann interesserede sig meget for Problemkunsten og har komponeret mange gode Problemer. Han var en Tilhænger af den bøhmiske Skole.

Sidste Aar skulde han have deltaget i den nordiske Turnering i København, men maatte i sidste Øjeblik paa Grund af Sygdom sende Afbud.

Kongespringerspillet's teoretiske Stilling.

En og anden Læser af min lille „Oversigt over Aabningsteorien“ og af mine teoretiske Bemærkninger til Partier her i Bladet vil maaske have lidt vanskeligt ved at forstaa, hvorfor jeg saa stærkt hævder, at hele den hidtidige Teori bygger paa den Forudsætning, at Begyndelsesstillingen er fordelaglig for Hvid (Hypotese II), skønt dette jo af den offentlige Mening blandt Mestre og Teoretikere paa ingen Maade er anerkendt, tværtimod. En udtømmende Begrundelse af min Paastand vilde her føre for vidt. Men paa det mest afgørende Punkt haaber jeg i Korthed at kunne vise, at den almindelige Optimisme er ubegrundet og beror paa uklar Tankegang.

Efter 1. e4, e5 er som bekendt 2. Sf3 et højt anset Træk. Da det direkte Officersangreb paa Be5 paa Forhaand ikke kan antages for gennemførligt, er det klart, at Trækket, der spærrer for det ene Centrumsangreb (f2—f4), til Hensigt kun kan have at forberede det andet (d2—d4) — hvis man da ikke udtrykkelig tilsigter lukket Spil, altsaa Tempotab; thi aabne Linier skal skaffes, før eller senere, og nogen anden Mulighed end ved Bondeangreb i Centrum er i det mindste ganske uforudseelig. Jeg paastaar nu, at denne Hensigt (d2—d4) er uforenelig med Antagelsen af, at Trækket fører til lige Spil. De mest almene og principielle Grunde herfor maa jeg lade ligge, men alene følgende Overvejelse forekommer mig tilstrækkelig og afgørende. Ved 2. Sf3 fremtvinger Hvid Dækningstrækket Sc6. Hvid kan nu forsøge at udnytte den opstaaede Forstyrrelse i Symmetrien til Fordel for sig, men skal 2. Sf3 *kun* være korrekt, bør det jo ikke kunne lykkes. Vil han give Afkald derpaa og nøjes med lige Spil, ligger det lige for frivillig at gøre det tilsvarende Dækningstræk (3. Sc3 eller 3. Lb5, Sf6, 4. Sc3) og tillade Sort at genoprette Symmetrien ved 4. —, Lb4, 5. 0—0, 0—0. Gaar man ud fra, at denne Fortsættelse ikke dog vil vise sig fordelagtig for Hvid (hvad der ved symmetriske Stillinger altid er tænkeligt) eller endog for Sort (hvad der vilde være fuldkommen paradoxalt), saa kan en i strengere Forstand korrekt Variant (i Betydningen lige) overhovedet ikke tænkes. Men i denne Variant forekommer d2—d4 ikke og kan efter Sorts 4de Træk slet ikke gøres. Der foreligger da to Muligheder. *Enten* var Hensigten (d2—d4) forfejlet, og i saa Fald kan Sg1—f3 ikke være godt. *Eller* det var en Fejl af Hvid at nøjes med lige Spil. Et tredje gives ikke. 2. Sf3 kan ved rigtig Fortsættelse ikke føre til Udjævning, men maa give Hvid eller Sort Fordel. Hvilket af de to Alternativer, der stemmer bedst med den gældende Teori, behøver ikke at siges.

H. Krause.

Et nyt Turneringssystem.

Af *K. D. Monrad.*

(Fortsat fra Aprilnumret.)

8 Spillere A—H, af hvilke A spiller bedre end B, B bedre end C og saa fremdeles, spiller 4 Runder efter Systemet. Ved Lodtrækningen placeres de f. Eks. i følgende Orden: G-B-H-E-C-A-D-F. Runderne vil da forløbe saaledes:

1. Runde.	2. Runde.	3. Runde.	4. Runde.	Slutresultat.
G 0	1 {	2 {	3 A 1	4 A 1. Pr.
B 1				
H 0	C 0	1 {	2 {	2 {
E 1	A 1			
C 0	D 0	0 {	1 {	1 {
A 1	G 1			
D 1	H 0	0 {	0 H 0	0 H
F 0	C 1			
	F 0			

I første Runde har B, E, A og F hvid mod henholdsvis G, H, C og D,
 i anden " " E, D, H og C " " " B, A, G og F,
 i tredje " " A, D, G og F " " " B, E, C og H,
 i fjerde " " E, B, H og G " " " A, D, C og F.

Regnskab over hvilke Spillere, der har spillet med hinanden og hvilke, der har haft hvid og sort, kan føres paa et almindeligt Turneringsskema.

At B og C, der opnaar lige mange Points, faar henholdsvis 2den og 3die Præmie, kan maaske synes uretfærdigt mod C; men i de fleste Tilfælde og særligt, hvor der er mange Deltagere, vil Bestemmelsen om, at Nummerordenen er afgørende, være retfærdig, idet de Spillere, der ved Turneringens Afslutning staar øverst paa Listen, sandsynligvis har haft de stærkeste Modstandere at kæmpe med. Der er dog selvfølgelig intet i Vejen for at lade Pointsantallet alene være afgørende for Fordelingen af Præmierne, saaledes at de Spillere, der har lige mange Points, deler de paagældende Præmier eller spiller om, og dette har man gjort i de Turneringer, hvori Systemet hidtil har været anvendt.

Som det vil ses af Eksemplet, giver Systemet ret hurtigt en god Inddeling efter Spillestyrke, og selv om der kan konstrueres Tilfælde, hvor det ikke vil give saa gode Resultater, vil det dog sikkert i de allerfleste Tilfælde virke med den ønskede Retfærdighed. I Eksemplet er der ikke regnet med Remispartier, det skal dog bemærkes, at Remispartier ikke ændrer Systemets Virkemaade.

Mesterturneringen i Marienbad.

I sidste Nummer af Skakbladet udtalte vi den Formodning, at Grunden til, at Nimzowitsch i Baden-Baden ikke opnaaede et bedre Resultat, var Træthed efter hans anstrengende Norgestourne. Resultatet af Turneringen i Marienbad viser i fuldt Maal, at vor Formodning var rigtig. Nimzowitsch kom her til at dele 1. og

2. Præmie med Rubinstein, og det saa endda lige til sidste Runde ud til, at han skulde vinde 1. Præmien alene. I Betragtning af, at der blandt Deltagerne i Turneringen var 8—10 af de allerstærkeste internationale Mestre, maa dette Resultat siges at være et af de bedste, Nimzowitsch hidtil har opnaaet, og det er os en Glæde at bringe den populære Mester en hjertelig Lykønskning i Anledning af den smukke Bedrift. Fordelingen af de øvrige Præmier fremgaar af nedenstaaende Turneringsskema. Af Resultaterne er der navnlig Grund til at fremhæve, at Torre nu synes godt paa Vej til at indfri de store Forventninger, mange har nærret til ham, og komme frem i første Række. Efter det smukke Resultat Sämisch opnaaede i Baden-Baden, havde man ventet sig noget mere af ham, men Sämisch er en Natsværmer og i Marienbad savnede han sin gamle faderlige Ven Metger til at søge for, at han førte et regelmæssigt Liv og kom i rette Tid til Turneringen. Heri maa man sikkert søge Forklaringen paa hans „Uheld“. Skønhedspræmierne tilfaldt: Marshall for Partiet med Yates, Janowski for Partierne med Sämisch og Michell, Rubinstein for Partierne mod Przepiorka, Janowski og Tartakower, Reti for Partiet mod Przepiorka, Nimzowitsch for Partierne mod Rubinstein og Michell og Haida for Partiet mod Przepiorka.

	1	2	3	4	5	6	7	8	9	10	11	12	13	14	15	16	Points	Pr.
1. Rubinstein	—	0	1/2	1/2	1/2	1	1	1/2	1	0	1	1	1	1	1	1	11	1.—2.
2. Nimzowitsch	1	—	0	1/2	1	1/2	1/2	1	1/2	1	1	1/2	1	1	1	1/2	11	1.—2.
3. Marshall	1/2	1	—	1/2	1/2	1/2	1/2	1/2	1	1	1/2	1/2	1/2	1	1/2	1	10	3.—4.
4. Torre	1/2	1/2	1/2	—	1	1/2	0	1	1	1	1/2	1	1/2	1/2	1/2	1	10	3.—4.
5. Reti	1/2	0	1/2	0	—	0	1	0	1/2	1	1	1	1	1	1	1	9 1/2	5.—6.
6. Tartakower	0	1/2	1/2	1/2	1	—	0	1	1	1/2	1/2	1/2	1	1/2	1	1	9 1/2	5.—6.
7. Spielmann	0	1/2	1/2	1	0	1	—	1	1/2	1/2	1/2	0	1	1	1	1	8 1/2	7.
8. Grünfeld	1/2	0	1/2	0	1	0	1	—	1	1/2	1/2	1/2	1/2	1/2	1	1	8	8.
9. Yates	0	1/2	0	0	1/2	0	1/2	0	—	1	1/2	1	1/2	1/2	1	1	7	
10. Opocensky	1	0	0	0	0	1/2	1/2	1/2	0	—	1/2	1	0	1/2	1	1	6 1/2	
11. Thomas	0	0	1/2	1/2	0	1/2	1/2	1/2	1/2	1/2	—	0	1/2	1	1	0	6	
12. Przepiorka	0	1/2	1/2	0	0	1/2	1	1/2	0	1	1	—	0	1	0	0	6	
13. Sämisch	0	0	1/2	1/2	0	0	0	1/2	1/2	0	1/2	1	—	0	1	1	5 1/2	
14. Janowsky	0	0	0	1/2	0	1/2	0	1/2	1/2	1/2	0	0	1	—	1	1	5 1/2	
15. Michell	0	0	1/2	1/2	0	0	0	0	1/2	0	0	1	0	0	—	1	3 1/2	
16. Haida	0	1/2	0	0	0	0	0	0	0	0	1	1	0	0	0	—	2 1/2	



TEORI OG PARTIER.

Parti Nr. 803.

Afslaet Dronninggambit.

Spillet i Turneringen i Marienbad.

Opocenski.

Rubinstein.

1. d2—d4 ✓

d7—d5 ✓

2. c2—c4 ✓

e7—e6

3. Sb1—c3

d5×c4 ✓

4. e2—e3

c7—c5

5. Lf1×c4

Sg8—f6

6. Sg1—f3

a7—a6

7. 0—0

b7—b5

8. Lc4—d3

Lc8—b7

9. a2—a3

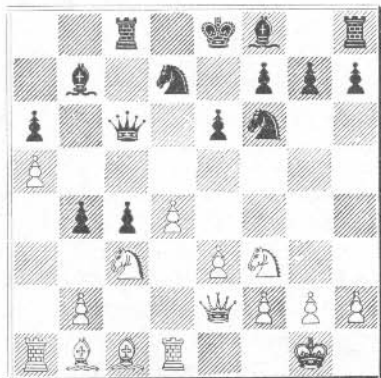
Sb8—d7

10. Dd1—e2 Ta8—c8
11. Tf1—d1 Dd8—b6

Sort burde her spille c5—c4 og derefter hurtigst muligt rokere, at dette undlades bringer ham hurtigt i Vanskeligheder.

12. a3—a4! c5—c4
13. Ld3—b1 h5—b4
14. a4—a5 Db6—c6

Dronningen burde gaa til c7. Ved den følgende fine Bondemanøvre, der forbi-gaaende koster en Bonde, aabner Hvid d- og e-Linien og faar dermed en overlegen Stilling.



15. d4—d5 e6×d5
16. e3—e4 d5×c4
17. Sf3—d4 Dc6—c7
18. Sc3×e4 Lb7×e4
19. Lb1×e4 Dc7—e5

Sort har intet bedre.

20. Le4—b7 De5×e2
21. Sd4×e2 Tc8—c7
22. Lb7×a6 Lf8—c5
23. Lc1—f4 Tc7—a7
24. La6×c4 0—0

For sent. De to Løbere og den farlige a-Bonde ødelægger Sort.

25. Se2—g3 Tf8—c8
26. Lc4—b5 Sd7—f8
27. h2—h3 h7—h5
28. a5—a6 Sf8—e6

29. Lf4—e5 h5—h4
30. Sg3—f5 Sf6—e4
31. Sf5—d6 Lc5×f2
32. Kgl—f1 Se4×d6
33. Le5×d6 Tc8—c2
34. Ta1—c1 b4—b3
Paa T×b2 følger Le5 og Lc4.
35. Lb5—d3 Lf2—e3
36. Ld3×c2 Le3×c1
37. Lc2—d3 Lc1—e3
38. Ld3—c4 Ta7—d7
39. Lc4×b3 Le3—a7
40. Lb3—a4 Td7—d8
41. Ld6—e7 Td8×d1 †
42. La4×d1 g7—g5
43. Ld1—g4 Se6—c5
44. Lg4—c8 Sc5—e4

og Sort opgav samtidig Partiet.

(Deutsches Wochenschach.)

Parti Nr. 804.

Uregelmæssigt Parti.

Spillet i Turneringen i Marienbad.

Janowski.

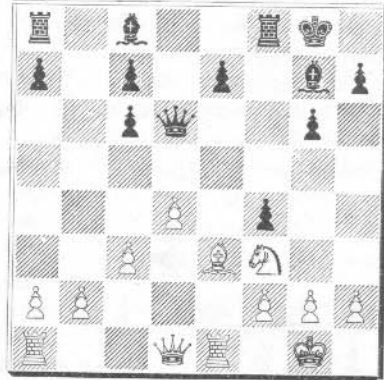
Sämisch.

1. d2—d4 Sg8—f6
2. Sg1—f3 e7—e6
3. Lc1—g5 c7—c5
4. e2—e3 Sb8—c6
5. Sb1—d2 b7—b6
Her burde Sort spille Dd8—b6
6. c2—c3 Lc8—b7
7. Lf1—d3 c5×d4
8. e3×d4 Lf8—e7
9. Sd2—c4 0—0
10. Dd1—e2 Dd8—c7
11. h2—h4 h7—h6?
12. De2—d2 Sf6—g4
13. Lg5—f4 d7—d6
14. Sc4—e3 Sg4×e3
15. Dd2×e3 h6—h5

Sort vil undgaa det truende Løber-offer paa h6, men kommer fra Asken i Ilden.

15872
Aum
2

- | | | | |
|---|--------|------------|--------|
| 16. Th1—h3 | e6—c5 | 8. Sc3×e4 | d6—d5 |
| 17. d4×e5 | Sc6×c5 | 9. Lc4—d3 | d5×e4 |
| 18. Sf3×e5 | d6×e5 | 10. Ld3×e4 | Dd8—d6 |
| 19. Lf4×e5 | Le7—d6 | 11. c2—c3 | f7—f5 |
| Sort har ikke længere noget Forsvar; | | 12. Le4×c6 | b7×c6 |
| thi paa Dc7—c6 afgør L×g7 straks Partiet. | | 13. Tf1—e1 | f5—f4 |



20. De3—h6!
Efter dette smukke Træk opgav Sort; thi efter f7—f6, der er det eneste Træk, der kan afværge Matter, kan Partiet naturligvis ikke holdes.

(Deutsches Wochenschach).

Parti Nr. 805. Uregelmæssigt Parti.

Spillet i Turneringen i Marienbad.

- | | Torre. | Yates. |
|----|--------|--------|
| 1. | d2—d4 | Sg8—f6 |
| 2. | Sg1—f3 | g7—g6 |
| 3. | Sb1—c3 | Lf8—g7 |

Efter at Hvid ved sit sidste Træk har afskaaret sig fra at spille c2—c4, var d7—d5 det rigtige for at forhindre e2—e4.

- | | | |
|----|--------|--------|
| 4. | e2—e4 | d7—d6 |
| 5. | Lf1—c4 | 0—0 |
| 6. | 0—0 | Sb8—c6 |
| 7. | Lc1—e3 | Sf6×e4 |

14. Dd1—b3† Kg8—h8
Paa Lc8—e6 vilde følge L×f4.
15. Le3—d2 Tf8—f5
Et daarligt Træk; bedre var Lc8—g4 og c6—c5.

- | | | |
|-----|--------|--------|
| 16. | Te1—e4 | g6—g5 |
| 17. | Ta1—e1 | Lg7—f6 |
| 18. | c3—c4 | a7—a5 |
- Rettet mod Truslen Ld2—b4.

19. Ld2—c3 Lc8—d7
20. Sf3—e5 Ld7—e8
21. Se5—g4 Le8—g6
Sort er værgeløs mod Hvids mange Trusler f. Eks. S×f6 og Te4—e6.

22. Te4—e6 Dd6—d8
Paa Dd7 følger d4—d5 med Truslen T×e7.

- | | | |
|-----|---------|----------|
| 23. | Te6×c6 | Ta8—b8 |
| 24. | Db3—a3 | Lf6×d4 |
| 25. | Te1×e7 | Tb8—b4 |
| 26. | Tc6×c7 | Kh8—g8 |
| 27. | Lc3×d4 | Dd8×d4 |
| 28. | Tc7—c8† | Opgivet. |

(Deutsches Wochenschach.)

Parti Nr. 806.

(Løberspil.)

E100

Spillet i Matchen

Industriforeningen — Skånes Schackförb.

i Malmø d. 17. Maj d. A.

H. Krause. O. Löwenborg.

1. e2—e4 e7—e5

2. Lf1—c4

Da dette Træk i ingen Henseende understøtter Angrebet d2—d4, kan dets Hensigt, forsaavidt det har nogen, kun være at forberede det andet mulige Angreb, f2—f4. I den modtagne Gambit efter 2. f4, e×f4 volder den truende Skak paa h4 og Bondens eventuelle Dækning ved g7—g5 Hvid mange Vanskeligheder. Det ligger da nær først at spille Lc4 og d3 for at føre Bonden dækket frem; Løberen finder en naturlig Plads paa c4, hvor den er rettet mod det ogsaa ved f-Liniens Aabning truede Punkt f7 og desuden modvirker det farlige Fremstød mod Gambitten, d7—d5. Sædvanlig forberedes Gambitten som bekendt (om overhovedet) ved 2. Sb1—c3 hvilken Funktion, dette Træk i Øjeblikket skulde have, er svært at se — hvilket rigtignok, da det mindst muligt foregriber, i moderne Øjne skulde være en Dyd: gennem f. Eks. Aljechins iøvrigt mesterlige Kommentarer til New-Yorker-Turningens Partier gaar det som en rød Traad, at det i Aabningen fremfor alt gælder om ikke at *forpligte sig* (hvad jo ubestridelig er een Side af Sandheden, omend, som fra hypermoderne Hold venteligt, den passive). Med Forbavelse ser man Aljechin ikke desmindre nedsettende betegne Wiener-Partiet som *anæmisk* i Modsætning til det blodkræftige Spanske. Skulde den Tanke et Øjeblik have dæmret hos ham, at det vigtigste i Skak dog er at *forpligte* Modparten?

2. Lf8—c5

3. d2—d3 d7—d6

4. f2—f4

Hvid kan forberede Gambitten yderligere ved Le3 (i saa Fald vistnok bedst først Sc3, for paa L×e3, f×e, Dh4†, g3, Dh6 at spille Sd5), Sge2, 0—0 og evtl. Dd2. Maaske er dette den rigtige Maade, i hvert Fald undgaar Hvid derved mangfoldig farlig Risiko. Dog omend ikke direkte stridende mod Udviklingens Økonomi synes Manøvens Omstændelighed mig mistænkelig og i hvert Fald et Minus i Skønhed.

4. Sb8—c6

Sort kunde her, hvad Hvid vilde provocere, spille L×g1, 5. T×g1, Dh4†, 6. g3, D×h2, 7. Le3 og Hvid har Forspring for Bonden — om nok, skal jeg lade være usagt. Det er *muligt*, at det i denne Variant er en Fordel for Hvid, at han ikke har trukket Sc3, da der kan være Brug for Springeren paa d2 for at true med Sf3 og afbryde Dronningens Linie til c2 (ved event. Sb8—c6—d4).

Sort søger imidlertid ind i mere kendte Farvande. Aabenbart kunde han med samme Ret som Hvid have spillet 4. —, f5, da Trækket f2—f4 ikke styrker Hvids Angreb (i den omtalte Risiko-variant) paa nogen faretruende Maade.

5. Sg1—f3 Lc8—g4

I dette Øjeblik irrationelt, allerede fordi Hvids Svar gør det hensigtsløst. Den sædvanlige Fortsættelse er 5. —, Sf6, 6. Sc3, Lg4, der ifølge Svenonius skal gendrive Gambitten overhovedet: 7. h3 (eller Sa4, Lb6!), L×f3, 8. D×f3, e×f!, 9. L×f4 (D×f4, Se5!), 10. Lb3?, Sh5), Sd4, 10. Dg3?, Sh5 fulgt af S×f4 og S×c2† og Sort vinder. Denne Gendrivelse er kun lidt kendt og end mindre anerkendt, dog allermindst afkræftet.

Endnu kunde Sort tilstræbe Udjævning ved 5. —, f5, f. Ex. 6. Sg5, Sf6!, 7. Sf7, De7, 8. S×h8, f×e4 med kolossalt Angreb. Om Resultatet vil være ligesaa godt efter 7. Lf7†, synes mig dog ikke ganske afgjort.

afsl. Krause
Gambit

B 782 32 9 12

B 785
Anm
20

= B 780
32 9 18

6. c2—c3

Det autoriserede (ogsaa af mig selv tidligere anbefalede) Træk, hvis iøjnefaldende Hæslighed maaske kan undskyldes som hidrørende fra Sorts foregaaende Fejl. Langt mere tiltalende synes 6. h3, hvis Konsekvenser er ganske udforskede; Taarnofret efter 6. —, Lf3 (bedre vel Le6), 7. D×f3, Sd4, 8. Dg3 synes som i analoge Tilfælde chancerigt for Hvid, f. Ex. 8. —, S×c2?, 9. Kd1, S×a1, 10. f×e5, Se7, 11. D×g7, Kd7, 12. L×f7, Kc6 (ved mere passivt Modspil har Hvid allerede 2 Bønder og Udsigt til at vinde Sa1), 13. Lg5, d×e5, 14. Ld5†, Kb6, 15. Sc3 med stærkt Angreb.

6.

Heller ikke dette Træk har nu nogen rigtig Funktion, da Springeren ikke som i Svenonius's Variant medvirker ved Kombinationen Lg4 og Sd4. E. v. Schmidt anbefaler 6. —, Dd7 og senere f5, næppe helt med Rette (om hele denne Spillemaade se mine Udførelser i *Collijn*, 2den Udg., og *Tidskrift för Schack*, April 1908), men hvorfor ikke strax 6. —, f5? Jeg finder intet bedre end 7. h3, L×f3, 8. D×f3, f×e4 (Sge7?, 9. Le6), 9. d×e4, e×f4 (ellers f5), 10. L×f4, Sf6, 11. Sd2 med omtrentlig lige Spil.

7. h2—h3 Lg4×f3

7. —, Le6, som jeg tidligere har foretrukket, er maaske tvivlsomt p. Gr. af følgende Fortsættelse: 8. L×e6, f×e6, 9. b4, Lb6, 10. b5, Sa5 (Se7, 11. Db3!), 11. f×e5, d×e5, 12. S×e5, Dd6 (S×e4?), 13. Dg4), 13. d4, S×e4, 14. La3, Dd5, 15. Dh5†, g6, 16. Dh4, g5 (ellers S×g6±), 17. Dh5†, Kd8 og Hvid kan tage Kvæliteten og derefter ved Df3, 0—0 og Te1 vel uden Fare, omend med Besvær, fuldende sin Udvikling, eller maaske stærkere fortsætte Angrebet f. Ex. ved 18. Tf1, truende med D×h7.

8. Dd1×f3 Dd8—e7

8. —, Dd7 gav mere Udsigt til at

gennemføre det eneste mulige Modstød: d6—d5 (event. ved Se7 og c6), men vilde ved f5 fulgt af Lg5 eller g2—g4—g5 let føre til ugunstig Afbytning eller fuldkommen Deplacering af Sf6; alt i alt synes det dog rationellere end det valgte. Ved 8. —, 0—0 kunde Sort strax komme til Modangreb: 9. f5, d5!, 10. Lb3!, (paa 10. e×d5? eller 10. L×d5, S×d5, 11. e×d5 følger e4! og Se5), d4! truende med d×c3, b×c3, Sd4!), men det vilde vel næppe opveje den permanente Pæl i Kødet, som Bf5 er særlig mod den korte Rokade.

9. f4—f5 Sf6—d7

Her har Springeren ingen Fremtid. Bedre var 9. —, h6, da nu 10. g4?, 0—0—0, 11. g5?, Sh7 ikke var at frygte.

10. a2—a4

Strax 10. b4 strander paa S×b4, 11. e×b4, Ld4.

10. a7—a6

Bedre a5. De fremrykkende hvide Fløjbønders Svaghed (og endnu mere den derved fremkaldte Svaghed i Centrum), der under normale Forhold mere end opvejer deres Angrebsværdi, er her af ringe Betydning i Sammenligning med, at de gør den lange Rokade endnu farligere for Sort end den korte.

11. b2—b4 Lc5—a7

12. Lc1—e3 La7×e3

13. Df3×e3 h7—h6

Nu kun svækkende og ikke let at forstaa — vilde Sort spille Dg5? Bedre strax Sf6 (se 9. Træk!).

14. Sb1—d2 Sd7—f6

Paa Dg5 følger Df2 fulgt af Sf3.

15. 0—0 Ta8—d8

16. De3—f3 Sc6—b8

Et bedrøveligt og tilmed forgæves Forsøg paa at gennemføre d6—d5.

17. Ta1—e1 c7—c6

18. d3—d4

Sikrere var 18. Lb3 og først paa d5? 19. d4.

13
782
32
9/12

13 781
Ann 36
13 781
Ann 34
13 781
Ann 34
13 782
Ann 34
32

18. 0—0

19. Lc4—b3

Altsaa dog nødvendigt, for at hindre 19. —, e×d4, 20. c×d4, d5 fulgt af D×b4, hvorpaa nu vilde følge 21. e5, D×b4, 22. Dd3 og paa Tilbagetog af Springereren 23. f6 med overvældende Angreb (Lc2, Dg3, e6).

19. De7—c7

20. Kg1—h1

Dels for at rømme g-Linien for Angrebet g2—g4—g5, dels for paa e×d4, c3×d4, Db6 strax at kunne spille e4—e5. Det var dog ikke nødvendigt, da Hvid alligevel efter De3 og event. Sc4 vilde naa dertil. 20. g4 var præcisere.

20. Tf8—e8

21. g2—g4 c6—c5?

Nu bliver Hvids Angreb umiddelbart afgørende. Men selv om Sort havde grebet den endelig indtraadte Lejlighed til d6—d5, var der efter 22. Dg3, Te7 (paa Sbd7 følger Tg1 med langt stærkere Trusel), 23. g5, h×g5, 24. D×g5, Sh7, 25. Dg2, f6 (Kh8, 26. f6), 26. e×d5 eller Sd2—f3—h4 intet at haabe paa.

22. h3—h4 Sf6—h7

Der er intet at stille op; paa alt andet følger naturligvis ogsaa g5.

23. g4—g5 h6×g5

24. h4×g5 Kg8—f8

Paa S×g5 vinder 25. Dg3, De7, 26. Tg1.

25. Df3—h5 Kf8—g8

26. g5—g6

og Sort opgav efter faa Træk.

(Noter af H. Krause).

Dette Forsvar spilles sjældent og er heller ikke at anbefale, men hvis Hvid ikke kender Teorien, kan han let komme galt afsted.

3. e4×d5

Efter S×e5 faar Sort et fuldt tilfredsstillende Spil ved d5×e4. Der kan følge 4. d4 (ikke Lc4 paa Grund af Dg5!) Le6, 5. Lc4, L×c4, 6. S×c4, Sf6.

3. e5—e4

4. Dd1—e2 Lf8—e7

I et Parti Morphy—Paulsen fortsatte Sort med 4. —, f5, hvorpaa fulgte 5. d3, Lb4†; 6. c3, Le7; 7. d×e4, f×e4; 8. D×e4, Sf6; 9. Lb5† med Fordel for Hvid.

5. De2×e4 Sg8—f6

6. De4—a4†

Her staar Dronningen daarligt. Hvids bedste Fortsættelse er Lb5†, og hvis Sort derpaa spiller Ld7 saa De2; hvis Sort istedetfor Ld7 spiller c6 følger d5×c6! o. s. v.

6. Lc8—d7

7. Lf1—b5 c7—c6

8. d5×c6 Sb8×c6

9. d2—d4 0—0

10. 0—0 a7—a6

11. Lb5×c6

Tvungent, thi paa f. Eks. Le2 følger Sa5, og Hvid mister Dronningen.

11. Ld7×c6

12. Da4—b3 Ta8—c8

Sort har nu i sit Udviklingsforspring god Kompensation for de ofrede Bønder. Med det sidste Træk forhindres Dd3, da herpaa følger Lb5.

13. Sb1—d2 b7—b5

14. Db3—d3 Sf6—d5

15. c2—c3 Sd5—f4

16. Dd3—c2 Dd1—d5

17. Tf1—e1 Le7—d6

18. Sd2—e4 Sf4×g2!

Et smukt og overraskende Springeroffer, som fuldstændig bryder Hvids Modstand.

19. Kg1×g2

Parti Nr. 807.

Uregelmæssigt Parti.

Spillet i Turneringen om Mesterskabet for Stockholm den 26. Februar 1925.

R. Lindkvist. E. Carlén.

1. e2—e4 e7—e5

2. Sg1—f3 d7—d5

B146 32 47

Ogsaa paa andre Træk f. Eks. Sg5 eller
Te2 synes f7-f5 at være afgørende.

- | | | |
|-----|--------|--------|
| 19. | | f7-f5 |
| 20. | Se4-d2 | Dd5-f7 |
| 21. | Te1-g1 | Tc8-e8 |
| 22. | a2-a4 | |

Hvid har intet tilfredsstillende Forsvar;
bedre end Teksttrækket var dog at spille
Kg2-f1.

- | | | |
|-----|--------|---------|
| 22. | | Te8-e2! |
| 23. | a4xb5 | Lc6xf3 |
| 24. | Sd2xf3 | |

Paa Kxf3 bliver Hvid mat i 3 Træk
(Dh5†, Kg2, Dxfh2†, Kf1, Dxf2).

- | | | |
|-----|--------|---------|
| 24. | | Te2xc2 |
| 25. | Ta1xa6 | Df7-h5 |
| 26. | h2-h3 | Ld6-e7 |
| 27. | b5-b6 | Dh5-g6† |
| 28. | Kg2-h1 | Dg6-c6 |
| 29. | Kh1-g2 | Le7-h4! |
- Opgivet.

(Tidskrift för Schack.)

Parti Nr. 808.

Wiener Parti.

Spillet i Turneringen om Københavns-
mesterskabet.

J. O. Pedersen. J. Gierring.

- | | | |
|----|-------------|--------|
| 1. | e2-e4 | e7-e5 |
| 2. | Sb1-c3 | Sg8-f6 |
| 3. | f2-f4 | d7-d5 |
| 4. | f4xe5 | Sf6xe4 |
| 5. | Sg1-f3 | Lf8-e7 |
| 6. | d2-d4 | 0-0 |
| 7. | Lf1-d3 | f7-f5 |
| 8. | e5xf6 e. p. | Le7xf6 |

Teorien anbefaler her Se4xf6. Tekst-
trækket er næppe nogen Forbedring, da
det ikke synes muligt i Længden at holde
Springeren paa e4.

- | | | |
|----|-----|--------|
| 9. | 0-0 | Sb8-c6 |
|----|-----|--------|

- | | | |
|-----|---------|--------|
| 10. | Sc3-e2 | Lc8-g4 |
| 11. | c2-c3 | Dd8-d7 |
| 12. | Dd1-c2 | Ta8-e8 |
| 13. | Se2-g3 | Se4xg3 |
| 14. | Ld3xh7† | Kg8-h8 |
| 15. | h2xg3 | Lg4xf3 |
| 16. | g2xf3! | |

Efter Txf3 er Sxd4 meget farligt
for Hvid. Der kunde følge 17. c2xd4,
Lxd4†, 18. Kh2, Txf3; 19. g2xf3, Te1
truende med Th1†, Kxh1, Dh3†, Dc2-
h2, Df1†.

- | | |
|-----|--------|
| 16. | Dd7-h3 |
|-----|--------|

Paa Sxd4 følger Dh2 (ikke cxd paa
Grund af Dh3).

- | | | |
|-----|--------|--------|
| 17. | Lh7-d3 | Sc6xd5 |
|-----|--------|--------|

Herved tabes Partiet. Eiter Dxg3†,
Dg2, DxD var det vel blevet remis.

- | | | |
|-----|--------|--------|
| 18. | Dc2-g2 | Dh3-h5 |
| 19. | Lc1-d2 | Sd4xf3 |

Sort er tvunget til dette Offer. Trækkes
Springeren tilbage, vinder Hvid let ved
Kf2 og Angreb paa h-Linien.

- | | | |
|-----|---------|---------|
| 20. | Tf1xf3 | Lf6-d4† |
| 21. | c3xd4 | Tf8xf3 |
| 22. | g3-g4 | Dh5-h3 |
| 23. | Dg2xh3 | Tf3xh3 |
| 24. | Ld3-g6 | Te8-e2 |
| 25. | Ld2-f4 | Th3-h4 |
| 26. | Lg6-f5 | g7-g6 |
| 27. | Lf5-c8 | Kh8-g8 |
| 28. | Lf4-e5 | c7-c6 |
| 29. | Ta1-f1 | g6-g5 |
| 30. | Lc8-e6† | Kg8-h7 |
| 31. | Tf1-f7† | |

Hurtigere var Tf8 truende med Lf5†
og Th8†.

- | | | |
|-----|---------|----------|
| 31. | | Kh7-g6 |
| 32. | Tf7-g7† | Kg6-h6 |
| 33. | Le6-f5 | Th4xg4† |
| 34. | Kg1-f1 | Tg4-f4† |
| 35. | Le5xf4 | Kh6xg7 |
| 36. | Kf1xe2 | g5xf4 |
| 37. | Ke2-f3 | Opgivet. |

Beilage
30
Ann
10



MEDDELELSER.

Svar til Arbejdernes Skakforening i København.

Til den af Formanden for „Arbejdernes Skakforening“ fremsatte Protest i forrige Nummer af „Skakbladet“ skal vi bemærke følgende:

Det er et rent Postulat at sige, at man ikke kan paatvinge Medlemmerne et obligatorisk Medlemsblad uden ved Lov. Givet er det jo i hvert Fald, at den vedtagne Bestemmelse ikke medfører Forandring af noget Punkt i Unionens Love, og Bestemmelsen maa ogsaa siges at være i Overensstemmelse med Unionens Formaal: at være et Bindeled mellem de danske Skakforeninger og at virke for Skakspillet's Udbredelse og Udvikling i Danmark.

Netop som et fælles Medlemsblad vil „Skakbladet“ kunne danne et saadant Bindeled imellem alle danske Skakspillere. Det vil være herigennem, at de kan holde sig à jour med alt, hvad der passerer i de andre Skakforeninger saavel som i den store Skakverden. Her er Stedet, hvor ethvert teoretisk og praktisk Spørgsmaal af Interesse for Skakspillere kan sættes under Debat. I en Tid, som den vi nu lever i, hvor navnlig Skakteorien synes at undergaa en fuldstændig Omformning, og hvor stadig nye Ideer dukker op, særlig i de store internationale Turneringer, er det nødvendigt for enhver Skakspiller, der vil følge med, at have et Blad, der kan holde ham underrettet om alt, hvad der forekommer af Nyt. Det samme gælder ogsaa paa Problemomraadet.

Bestyrelsen vil derfor indtrængende henstille til alle Foreninger at underkaste sig den vedtagne Bestemmelse om „Skakbladet“ som delvis obligatorisk Medlemsblad. Hvad der til en Begyndelse kan synes at være en Byrde, vil senere vise sig at være en Fordel for Foreningerne. Og med den lave Pris, som „Skakbladet“ under de nye Forhold vil kunne leveres for, vil det næppe være uoverkommeligt for nogen Forening at faa $\frac{2}{3}$ af dets Medlemmer til at tegne sig som Abonnenter.

Bestyrelsen.

Umiddelbart inden Redaktionens Slutning har vi erfaret, at 6 københavnske Klubber og 4 Provinsklubber har anmodet Unionens Bestyrelse om at indkalde et ekstraordinært Delegeretmøde for at faa den i Aarhus tagne Beslutning, om at gøre „Skakbladet“ til obligatorisk Medlemsblad, omstødt.

Vi skal i næste Nummer nærmere omtale denne Aktion.

Paa Industriforeningens Skakklubs Generalforsamling Onsdag den 27. Maj viste der sig en stærk Opposition imod Formandens Stilling til Spørgsmaalet: „Skakbladet“ som obligatorisk Medlemsblad. Fra Oppositionens Side fremsattes Forslag om en Dagsorden, der paalagde Bestyrelsen at arbejde paa at faa den paa Delegeretmødet i Aarhus trufne Beslutning ændret, og denne Dagsorden vedtoges med 18 St. mod 16. Formanden, Hr. S. Kinch, ønskede herefter ikke at modtage Genvalg, og til Formand valgtes Direktør H. Abel. Da Næstformanden, Skole-

inspektør Kjeld Erichsen ligeledes ikke ønskede at modtage Genvalg, og et andet Bestyrelsesmedlem tidligere havde nedlagt sit Mandat valgtes endvidere til Medlemmer af Bestyrelsen: Ingeniør A. Henriksen og Postassistent N. O. Hansen. De øvrige Bestyrelsesmedlemmer og Revisor genvalgte. Efter Afstemningen takkede den nye Formand den afgaaede Formand for hans store Arbejde for Klubben i de sidste 3 Aar.

Studenteforeningens Skakklub har indbudt Hr. Nimzowitsch til en festlig Sammenkomst i Anledning af hans smukke Resultat i *Marienbad*.

Skakure. Det er en kendt Sag, at for mangen en Skakspiller er det noget generende at spille med Ur i f. Eks. Amtskredsturneringer. Han er uvant med det — maaske ejer den hjemlige Klub slet ikke noget Ur. Hver Klub burde have mindst et Par Stykker.

Der er forevist os 2 smukke Skakure, der forhandles af Hr. S. Hemme, Nygade 6, København K. De fungerer begge udmærket. Særlig den lille Model er let transportabel, hvilket ofte er en Behagelighed. Se iøvrigt Annoncen.

Nyheder fra Udlandet.

Den russiske Sovjetregerings Raad for Legemskultur, som har en særlig Afdeling for Skak, har planlagt en stor international Turnering i November Maa-ned. Følgende Mestres vil blive indbudt: Lasker, Capablanca, Aljechin, Reti, Marshall, Vidmar, Grünfeld, Tartakower, Rubinstein, Spielmann og som Reserver: Maroczy, Tarrasch og Johner. Endvidere er det Mening, at 8 russiske Spillere, som vil blive udtagne ved en forberedende Turnering, skal deltage. Præmierne er 1000, 700, 500, 350, 250, 150, 100 og 50 Rubler.

Ved Norsk Skakforbunds forestaaende Turnering er det Mening, at Mesterklassen at anvende Monrads System i modificeret Form, saaledes at Spillerne inddeles i 3 Grupper, og Nr. 1 og 2 i hver Gruppe spiller en almindelig Turnering om Mesterskabet, medens alle de øvrige Deltagere fortsætter i en Turnering efter Monrads System.

Det russiske Skakforbund har modtaget Indbydelse til at deltage i Verdensskakforbundets Kongres, men har sendt Albud med den Begrundelse, at Verdensskakforbundet efter sine Love er neutralt i politiske Spørgsmaal; men at det russiske Forbund slutter sig til Arbejderbevægelsen og deltager i Proletariatets internationale Kamp.

Den belgiske Mester G. Kaltanowski har forbedret den belgiske Blindspil-Record ved i Namur at spille 20 Partier, hvoraf han vandt 9, tabte 4 og gjorde 7 remis.

Dr. Laskers Match med Professor Vidmar er udsat til d. 20. September d. A.

Aflleveret til Postvæsenet Lørdag den 4. Juli 1925

A. Backhausens Bogtrykkeri, Horsens.