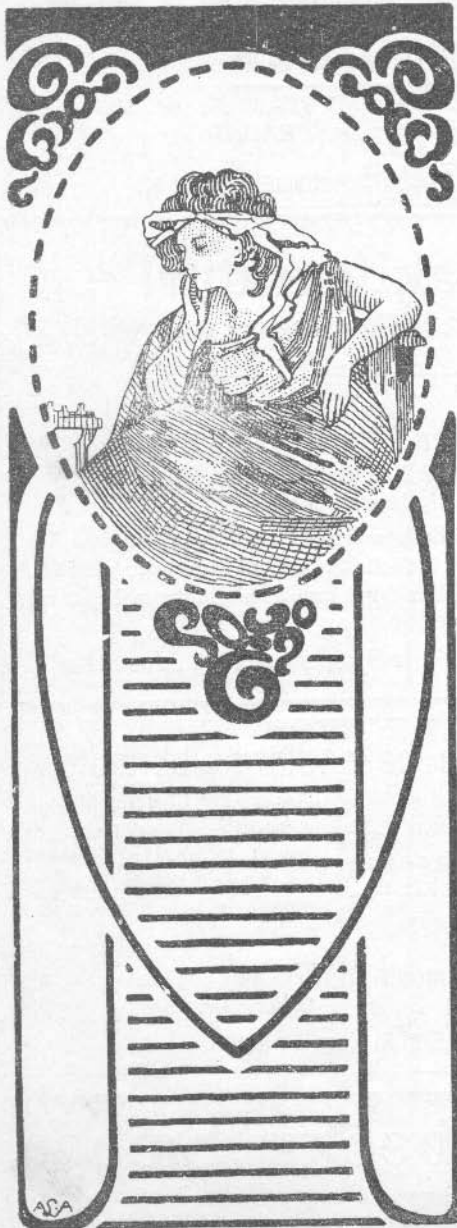


# SKAKBLADET

== ORGAN FOR DANSK SKAKUNION ==



Udgaar hver Maaned.  
Bestilles gennem Postvæ-  
senet i Danmark, Norge og  
Sverrig.

Pris Kr. 5,00 helaarlig.  
" Kr. 1.50 Kvartalet.  
Udlandet: Kr. 6,50 aarlig.  
(Forsendelse i Korsbaand).

21. Aargang Nr. 3.  
Marts 1925.

*Parti: 90*  
*786*  
*787*  
*788*  
*789*  
*790 - 791*

Redaktion:

Opgaver og Løsninger:  
Kasserer & Exped. sekretær

**J. Møller,**

Amager Fælledvej 37 IV, København C.

Partier m. v.:

**Cand. jur. S. Kinch,**

Vibevej 50, København L.

Ekspedition:

A. Backhausens Bogtrykkeri,  
Horsens.

Reklamationer sker til det  
stedlige Posthus.

## SKAKBRÆTTER

i solid Udførelse, imprægnerede og sammenfoldelige.  
Størrelse 46 × 46 cm. Pris pr. Stk. Kr. 2,50. Skakforeninger og Handlende Rabat ved større Ordre.

Møllings Bogbinderi, Maribo. Telf. 369.

## SKAK-TURNERINGS URE

ekstra fin og elegant Udførelse. PRIS 25 Kr. pr. Stk.  
Foreninger og Medlemmer RABAT

Nygade 6. S. HEMME, KØBENHAVN K.

## Billig Skaklitteratur!

~~7.~~, ~~10.~~, ~~12.~~, <sup>20</sup>13., <sup>21</sup>14., <sup>22</sup>15., <sup>23</sup>16. og <sup>24</sup>24. Aargang af Skakbladet  
sælges for 2 Kr. pr. Aargang.

Endvidere

*20 forskellige »Skakblade« for 2 Kr.,*

ældre Numre fra ikke komplette Aargange,  
saa vidt muligt fortløbende.

Det er ca. 2 Øre for et godt Skakparti med Noter, og saa faar De  
endda et Par Hundrede Opgaver. Enkelte Numre til Supplering 25 Øre.

Brevkort til Korrespondancepartier (skal kun frankeres som Tryksag)  
2 Kr. pr. 100 Stk.

Alt plus Porto.

»Skakbladet«, Horsens.

## Ringkøbing Skakklubs bekendte Klubbbrædter,

Størrelse 47 cm, opklæbede og sammenfoldelige, faas stadig til den billige Pris  
af Kr. 1,75 pr. Stk., uopklæbede Diagrammer 25 Øre pr. Stk. Bestillinger modtages af

Trafikassistent K. Jeppesen, Ringkøbing.

## SKAKBRIKKER

danske Skakforeningers Model, i prima fint poleret  
Udførelse og af ægte Buxbom 8 Kr. pr. Sæt.

Nygade 6.

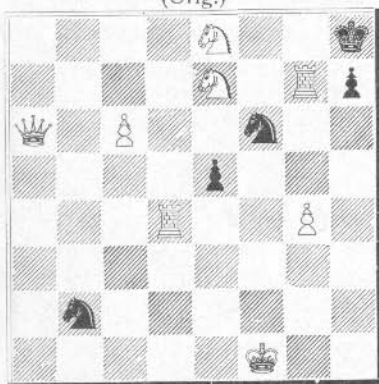
S. HEMME,

København K.

# Brug Aggerbecks Sæber.

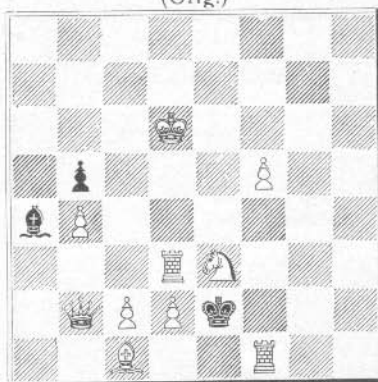
# OPGAVER.

2355. Knud Hannemann.  
(Orig.)



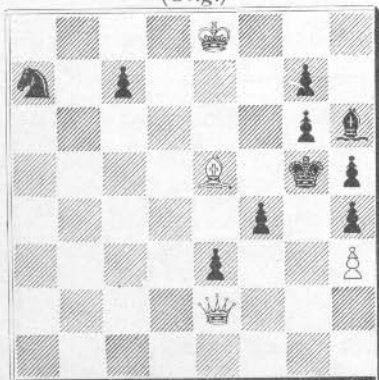
Mat i 3 Træk.

2356. Knud Hannemann.  
(Orig.)



Mat i 3 Træk.

2357. Knud Hannemann.  
(Orig.)



Mat i 3 Træk.

2358. K. A. K. Larsen.  
1. Pr. i Nederl.-indisk Skakforb. Turn. 1924.



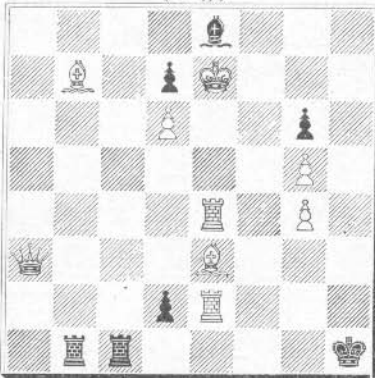
Mat i 2 Træk.

2359. N. B. Løw.  
(Orig.)



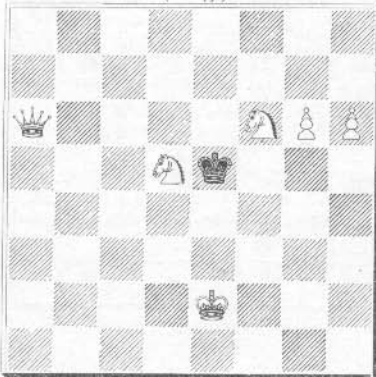
Mat i 2 Træk.

2361. Niels Høeg.  
(Orig.)



Mat i 2 Træk.

2363. R. Knudsen.  
(Orig.)



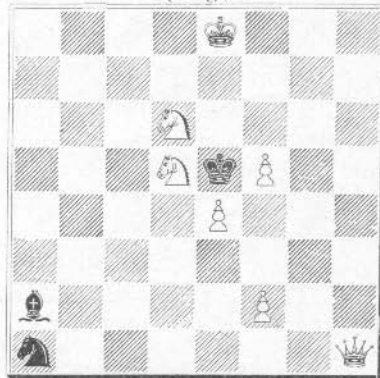
Mat i 3 Træk.

2360. Knud Hannemann.  
(Orig.)



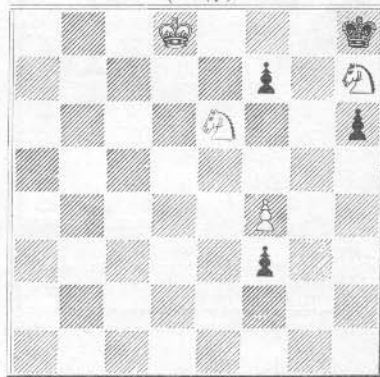
Mat i 2 Træk.

2362. R. Knudsen.  
(Orig.)



Mat i 3 Træk.

2364. Studie af Liss Karlsson, Göteborg.  
(Orig.)



Hvid trækker og gør Remis.

## Løsninger til Opgaverne i Januarnumret.

**Nr. 2335 af K. A. K. Larsen:** 1. Dc2. Springerens frigøres paa 5 Maader, men kun to af disse indgaar som Varianter i Opgaven; dette giver Løseren en lille Skuffelse. (N. H.)

**Nr. 2336 af N. B. Løw:** 1. Sb3 (Biløsning 1. Tc5†).

**Nr. 2337 af J. J. Rietveld:** 1. Tg5.

**Nr. 2338 af Knud Hannemann:** 1. Dc1, Tac3, 2. Db2. 1. —, Tec3, 2. Dd2.

**Nr. 2339 af O. Strange Petersen:** 1. Sc2, K×d5, 2. Tb5†. 1. —, Kc4, 2. Se3†. Bd2 er denne Opgaves Smertensbarn; hvad Virkning den har, ud over at forurene en Mat i Hovedspillet, er det ikke let at se. (N. H.)

**Nr. 2340 af samme:** 1. Tc7, g4, 2. Lh8, g3, 3. Tg7.

**Nr. 2341 af Knud Hannemann:** 1. e7, Sd6, 2. Th2†, Kg8, 3. Tf1. 1. —, Sb2 (d2), 2. T×S. 1. —, Kh7 (g5), 2. Th2†. 1. —, Kg8, 2. e8 (D)†.

**Nr. 2342 af Johannes Nielsen:** 1. Dh8, L×D, 2. Sd6, Sg7, 3. Ke1. Den Seebergerske Indespærringsid i Selvmat. (N. H.)

**Nr. 2343 af samme:** 1. Dd5, Kb4, 2. Dc6, Ka5, 3. Db7, Ka4, 4. Db6†. „Complete block“. (N. H.)

**Nr. 2344 af J. Suter Binder:** 1. Td1, h1 (D), 2. Sf3, D×f3, 3. Tb1, Le4, 5. Tb6†. 1. —, f6, 2. Sf3, e5, 3. Sh4. Sort „Antibaning“. (N. H.)

**Løserne:** Olaf Rech (alle), Tiro (alle), L. M. Pedersen (alle), R. Knudsen (2335, 38—44. Tak for Opg.), A. Jensen (alle), Johannes Nielsen (alle), P. Nielsen (alle), Harry Olsen (alle).

**Brevkasse:** N. Høeg, Knud Hannemann, R. Knudsen og N. B. Løw. Tak for Opgaverne.

*Knud Hannemann* gør opmærksom paa, at Opgave Nr. 2349 af *Karl Nielsen* har en omtrent identisk Forgænger af *W. Pauly* fra Am. Chess Bulletin Aug. 1909, blot staar hos Pauly den hvide Konge paa d2, atter et Eksempel paa, at to Forfattere uafhængigt af hinanden kan komme til samme Stilling.

Løsningen til Knud Hannemanns Selvmat Nr. 2303 skal være: 1. b4†, Kd4, 2. Sb3†, 3. Tbe6†. 1. —, D×b4, 2. Sb3†, 3. Tee6†.

Omstaaende tre Opgaver Nr. 2355—57 af *Knud Hannemann* blev forelagt ved Industriforeningens Skakklubs Løserturnering den 6. Februar d. A. Hr. *Fabricsius Lauritzen* løste dem alle 3 paa 19 Minutter.

## Skakbladets Opgaveturnering.

Nedenfor bringer vi en Fortegnelse over Deltagerne i Skakbladets nylig afsluttede Opgaveturnering.

- |   |  |
|---|--|
| 1. Ingen Motto: R. Hanzlik,<br>Czechoslovakia.        | 28. Triple: Knud Hannemann, Kbhvn.                     |
| 2. Indulis: P. Keiranz, Riga.                         | 29. A. B.: — —   |
| 3. Nr. 99: — —  | 30. Kat og Mus: Kr. Nielsen, Hamar.                    |
| 4. Fremstilling: E. Palkoska, Prag.                   | 31. Nosce te ipsum: Arth. Humpers,<br>Liege.           |
| 5. Dansk Mode: — —                                    | 32. Caprice: Karl Mayer, Augsburg.                     |
| 6. Lurifaks: Chr. Christensen, Søborg.                | 33. Sunt certi denique fines: Karl Mayer,<br>Augsburg. |
| 7. Non contemnendus: — —                              | 34. Harpunen II: Chr. Petersen, Aalborg.               |
| 8. Trio double: — —                                   | 35. Remember: H. Hasel, München.                       |
| 9. Op hoop van zegen: P. A. Koetscheid,<br>Rotterdam. | 36. Finish: — —  |
| 10. Latvija: P. Keirans, Riga.                        | 37. Lys: Konrad Erlin og Ottmar Nemo,<br>Wien.         |
| 11. Bobik: Joset Ort, Prag.                           | 38. Good speed: Konrad Erlin og Ottmar<br>Nemo, Wien.  |
| 12. Ernani: Malakhoff, Rusland.                       | 39. Allaloo: Konrad Erlin, Wien.                       |
| 13. Swents: J. Cauveren, Holland.                     | 40. Stella: L. B. Salkind, Moskwa.                     |
| 14. Swadrimpel: — —                                   | 41. København: Axel E. Strømberg,<br>Trollhättan.      |
| 15. Penthis: — —                                      | 42. Heimdal: — —                                       |
| 16. Solsikke: A. Munch, Skovshøjrup.                  | 43. Tor: — —   |
| 17. Sereno omnia serena: A. Munch.                    | 44. Hyphest: P. Pedersen-Horne,<br>Middelfart.         |
| 18. La donna é mobile: — —                            | 45. Hansi: C. E. Lindquist, Arlöf.                     |
| 19. Victoria regia: K. A. L. Kubbel,<br>Leningrad.    | 46. Quadrille: Zdenek Mach, Prag.                      |
| 20. Chameleon: L. Schør, Budapest.                    | 47. Valuta: K. A. K. Larsen, København.                |
| 21. Rex: Tibor Schönberger, Budapest.                 | 48. Det 3die Skud: — —                                 |
| 22. 10 Løsninger: R. Prytz, Vejle.                    | 49. Ecce homo: Ottmar Nemo, Wien.                      |
| 23. 8 Løsninger: — —                                  | 50. Wolker: Miroslav Havel, Prag.                      |
| 24. Dansk Arbejde: — —                                | 51. La Zone: — —                                       |
| 25. Radek: F. Simhovici, Rumænien.                    |  |
| 26. Kzemel: — —                                       |  |
| 27. Gaa paa: Knud Hannemann, Kbhvn.                   |  |

## Hvem var Tyven?

Af N. Høeg.

(Se Januarnumret).

Min Henvendelse til den danske Skakverden var ikke forgæves; i Løbet af Januar Maaned modtog jeg 4 Svar, der alle erklærede den unge Mand, der havde optraadt som Sorts e-Bonde, skyldig i Tyveriet, og belagde Angivelsen med Beviser, der af d'Herr. N. C. Lose, Aabyhøj, og L. O. G. Iker, København, var fuldtud

fyldestgørende, medens d'Herr. *Johs. Nielsen*, Ribe, og *Julius Nielsen*, København, ikke angav alle Detailler i Bevisførelsen. Den udsatte Belønning paa 10 Kr. er derfor delt mellem de to førstnævnte; desværre var det lykkedes Tyven, førend Sjerlok Petersen anholdt ham, at skaffe sig af med Halsbaandet, saa Belønningen for dettes Tilvejebringelse kom ikke til Udbetaling.

Beviset for, at den unge Mand, der optraadte som Sorts e-Bonde, var Tyven, er følgende: Det er ganske klart, at Tyven maatte være en af de to sidst slagne „Brikker“. Af de om sidste Træk vekslede Bemærkninger fremgaar, at Sort umiddelbart før sidste Træk maa have kunnet muliggøre en hvid Mat; at der hermed skulde være sigtet til en Mat i flere Træk strider baade mod Bemærkningernes Ordlyd og mod den Omstændighed, at Hvid trods det gjorte sorte Træk, hurtig (i 5 Træk) kan gøre Mat. Den eneste Mulighed, der kan passe, er den, at Sorts sidste Træk var Tf5×Df6; havde Sort i Stedet trukket Db2, kunde Hvid have gjort Mat ved D×b2†. Dronningskakken paa f6 kan ikke være opstaaet ved D×f6†, da samtlige manglende sorte Brikker er slaaet af hvide Bønder, heller ikke ved e5—e6†, da Sort i saa Fald ikke kunde have gjort et foregaaende Træk (g7—g6 kan ikke have fundet Sted, da Lh8 ikke er en forvandlet Bonde), heller ikke ved b2—b3†, da sort K. i saa Fald ikke kunde have passeret 3-Linien, men maa altsaa være kommen i Stand ved d5×e6 en passant †, forudgaaet af e7—e5, d4—d5†, T—f5.

De to sidst slagne Brikker er altsaa den hvide D. og den sorte e-Bonde, og da den hvide D. var hævet over Mistanke, maatte Tyven være den sorte e-Bonde eller rettere den unge Mand, der ved Spillets Begyndelse blev anbragt paa Feltet e7.

Den mærkelige Stilling, som Partiet er naaet til, maa iøvrigt forklares ved, at Skakmesteren, der jo var gaaet ind paa at lade sig besejre, netop for at demonstrere, at Partiet ikke skulde tages alvorligt, har moret sig med saadanne Ting som at lade sin Konge vandre til modsat Hjørne, at forvandle en Bonde til Løber, at „overse“ en oplagt Mat etc. *Johs. Nielsen*, som har rekonstrueret Partiet (i 44 Træk), behøver derfor ikke at have Ret, naar han siger, at det raaber højt paa øjeblikkeligt Spiritusforbud.

## Litteratur.

*Stormesterturneringen i New York 1924* er udkommen, med Noter af A. Aljechin, paa Walther de Gruyters & Co., Berlin W 10, Genthiner Strasse 38. Bogen er ubetinget den betydeligste Turneringsbog, der er udgivet siden Turneringen i Sct. Petersborg i 1914, og det er en stor Nydelse at gennemspille de mange udmærkede Partier med Aljechins fortrinlige Noter. Bogen indeholder desuden Beretningen om Turneringen og en Afhandling om dennes Betydning for Aabningsteorien.

Prisen er 12,50 Mk., indbunden 14. Mk.

*Kagans neuste Schachnachrichten* Sonderheft Nr. 1 indeholder en interessant Afhandling af Grünfeld om New Yorker-Turneringens teoretiske Betydning.

*Ranneforth's Skakkalender for 1925* er nu udkommen paa A. Steins Forlag, Berlin, Halensee, Katharinenstr. 20. Af den Del af Indholdet, der har Interesse udenfor Tyskland, kan fremhæves en Oversigt over samtlige Landes Skakforbund, Navne og Adresser paa bekendte Skakspillere over hele Verden (ikke faa danske Skakspillere er her medtaget), Fortegnelse over alle Byer i Verden, hvor der findes Skakforeninger med Formændenes Navne og Adresser. Oversigt over Skakbegivenhederne i 1922, 23 og 24, Spilleregler, Rundetavler og den ved Telegrammatcher anvendte Notation samt endelig 84 Opgaver af Anton Nowotny.

Bogen har navnlig stor praktisk Betydning til Lettelse af den internationale Forbindelse mellem Skakspillere, Opgavekomponister og Skakklubber.



## Parti Nr. 786.

### Spansk Parti.

Spillet i en Kamp mellem nordsjællandske og skaanske Klubber i Helsingør

1. Februar 1925.

*J. Thrane.* *Nilsson.*

- |           |                    |
|-----------|--------------------|
| 1. e2—c4  | e7—e5              |
| 2. Sg1—f3 | Sb8—c6             |
| 3. Lt1—b5 | a7—a7 <sup>6</sup> |
| 4. Lb5—a4 | Sg8—f6             |
| 5. 0—0    | Sf6×e4             |
| 6. Tf1—e1 | Se4—c5             |
| 7. Sb1—c3 | Lf8—e7             |

Paa S×a4 følger 8. S×e5 (Pritzels Variant).

- |            |        |
|------------|--------|
| 8. Sf3×e5  | Sc6×e5 |
| 9. Te1×e5  | 0—0    |
| 10. Te5—e1 |        |

10. d4 ser mere energisk ud, men fører dog til samme Resultat.

- |            |        |
|------------|--------|
| 10.        | Sc5×a4 |
| 11. Sc3×a4 | d7—d5  |
| 12. d2—d4  | Le7—d6 |
| 13. Sa4—c3 | c7—c6  |
| 14. Dd1—h5 | Dd8—f6 |
| 15. Lc1—e3 | h7—h6  |
| 16. Ta1—d1 |        |

Bedre var 16. Se2 for at spille c3.

- |            |         |
|------------|---------|
| 16.        | Lc8—f5  |
| 17. Td1—d2 | Ta8—e8  |
| 18. Sc3—e2 | Te8—e4! |

Paa Grund af de hvide Taarnes uheldige Placering bliver Doubleringen af Sorts Taarne meget farlig.

- |                                       |        |
|---------------------------------------|--------|
| 19. Se2—g3                            | Ld6×g3 |
| Lg4 besvares naturligvis med 20. S×T. |        |
| 20. h2×g3                             | Lf5—g4 |
| 21. Dh5—h4                            |        |

Et Tempotab, som forøger Hvids Vanskeligheder.

- |            |        |
|------------|--------|
| 21.        | g7—g5  |
| 22. Dh4—h2 | Tf8—e8 |
| 23. Kg1—h1 |        |

Hvid forsøger ved denne Omflytning at muliggøre f3.

- |            |        |
|------------|--------|
| 23.        | h6—h5  |
| 24. Dh2—g1 | h5—h4! |
| 25. g3×h4  |        |

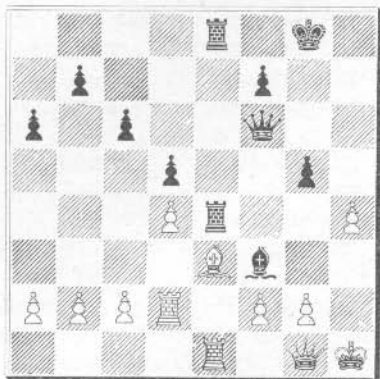
Nødvendigt. 25. f3 er i Øjeblikket ikke muligt paa Grund af h×g3!

- |     |         |
|-----|---------|
| 25. | Lg4—f3! |
|-----|---------|

Meget smukt spillet. Sort hindrer g3, og Hvid har intet Forsvar mere.

Paa 26. g×f3 følger D×f3†, 27. Dg2, Th4†, 28. Kg1, Tg4.





26. Le3×g5      Te4×h4†

27. Lg5×h4      Df6×h4†

og Sort gør Mat i næste Træk.

## Parti Nr. 787.

Siciliansk

Spillet i Turneringen i Hastings 1924.

F. D. Yates.      Dr. A. Seitz.

1. e2—e4      c7—c5

2. Sg1—f3      e7—e6

3. d2—d4      e5×d4

4. Sf3×d4      a7—a6

5. Sb1—c3      Dd8—c7

6. Lf1—d3      Sg8—f6

7. 0—0      Lf8—e7

8. Lc1—e3      d7—d6

9. Dd1—e2      Sb8—d7

10. f2—f4      Sd7—c5

Hidtil er alt spillet efter de bedste Mønstre; men Springertrækket er ikke godt, bedre var b7—b5 efterfulgt af Lc8—b7.

11. Sd4—b3      Lc8—d7

12. Ta1—e1      Ta8—c8

S×d3 vilde kun forbedre Hvids Stilling og opgive Trykket paa e4 og paa den aabne c-Linie. Lige saa lidet indbydende er Afbytningen paa b3; men dette var nødvendigt; thi nu bytter Hvid

paa c5 og faar ved Fremrykning i Centrum et afgørende Angreb.

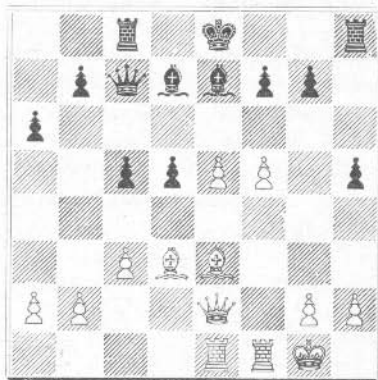
13. Sb3×c5!      d6×c5

14. e4—e5      Sf6—d5

15. Sc3×d5      e6×d5

16. c2—c3      h7—h5?

17. f4—f5!



17.      Dc7×e5

Relativt det bedste; thi ellers bliver Fremrykningen af Centrumsbønderne ødelæggende.

18. De2—f2      0—0

19. Le3—g5      De5×e1

Tvungent.

20. Tf1×e1      Le7×g5

21. Df2—f3      Tf8—e8

22. Te1×e8†      Te8×e8

23. Df3×h5      Lg5×c3†

Paa Lf6 følger g2—g4—g5.

24. Kgl—f1      c5—c4

25. Ld3—c2      d5—d4

26. c3×d4      c4—c3

27. a2—a4      Le3×d4

28. b2×c3      Ld4—f6

Hvorfor ikke L×c3?

29. g2—g4      Lf6×c3

30. g4—g5      Te8—e1†

31. Kf1—f2      Te1—c1

32. Lc2—b3      Lc3—d4†

33. Kf2—e2      Ld7—e8

34. g5—g6      Tc1—c7

35. Dh5—h7†	Kg8—f8	15. De4—c2	Sb8—c6!
36. Dh7—h8†	Kf8—e7	16. Lf1—e2	Sc6×d4
37. Dh8—h4†	Ld4—f6	17. Dc2—d1	b5—b4
38. Dh4—b4†	Ke7—d8	18. g2—g3	b4×c3
39. Db4—d6†	Tc7—d7	19. g3×h4	Lg5—d2 †
40. Dd6×f6†!	Td7—e7 †	20. Ke1—f1	c3×b2
41. Ke2—f2	g7×f6	21. Ta1—b1	c4—c3
42. g6—g7	b7—b5	22. Le2—d3	Dd8×h4
43. g7—g8D	b5×a4	23. h2—h3	e6—e5
44. Lb3×a4	Te7—e5		Opgivet.
45. La4×e8	Te5×f5†		
46. Kf2—e3	Tf5—e5†		
47. Kc3—f4	Te5×e8		
48. Dg8×f7	Opgivet		

(Deutsche Schachzeitung).

## Parti Nr. 788.

## Dronninggambit.

Spillet i den nordiske Turnerings 1. Klasse.

<i>A. Clausén.</i>	<i>C. Kinnmark.</i>
1. d2—d4 ✓	d7—d5 ✓
2. Sg1—f3 ✓	Sg8—f6 ✓
3. c2—c4 ✓	e7—e6 ✓
4. Sb1—c3 ✓	a7—a6 -
5. Lc1—g5	d5×c4
6. e2—e4?	

Langt bedre var e2—e3. Der kunde følge b7—b5, a2—a4, b5—b4, Sc3—b1 med Fordel for Hvid.

6. b7—b5
7. e4—e5?

Hvid maatte her spille a2—a4. Med Teksttrækket indledes en forfejlet Kombination, hvorved Hvid hurtigt gaar til Grunde.

7. h7—h6	
8. Lg5—h4	g7—g5
9. Sf3×g5	h6×g5
10. Lh4×g5	Lf8—e7
11. e5×f6	Le7×f6
12. Dd1—f3	Lf6—g5!
13. Df3×a8	Lc8—d7
14. Da8—e4	Th8—h4!

## Parti Nr. 789.

Fra Korrespondancekampen  
Nimzowitsch—Krause.

Spillet fra 26. Maj 1924 til Januar 1925.

1. e2—e4	c7—c6
2. d2—d4	d7—d5
3. e4×d5	c6×d5
4. c2—c4	Sg8—f6
5. Sb1—c3	Sb8—c6
6. Sg1—f3	Lc8—g4
7. c4×d5	Sf6×d5
8. Lf1—b5	

Bedre end Angrebsforsøget 8. Db3 paa Grund af Varianten 8. —, L×f3, 9. g×f, e7—e6! 10. D×b7, S×d4, 11. Lb5†, S×b5, 12. Dc6†, Ke7!, 13. D×b5, S×c3, 14. bc, Dd5, og Sort staar godt.

8. Ta8—c8	
9. h2—h3	Lg4×f3
10. Dd1×f3	e7—e6
11. 0—0	Lf8—e7
12. Sc3×d5	Dd8×d5
13. Df3×d5	e6×d5
14. Lc1—e3	

I det her Slutspil har Hvid 2 Løbere, og Sort maa spille det fineste for at holde Balancen.

14. a7—a6
-----------

*Caro Kaim**818*  
*M 24**818*  
*M 24**B*  
*841*  
*Ann*  
*17.*

15. Lb5—a4      Le7—d6!  
 16. La4—b3      Sc6—e7  
 17. Le3—d2!

Dermed truer simpelthen Dubleringen paa e-Linien. Sort har tilsyneladende ingen Mulighed at forhindre Modstanderen i stadig at forstærke Stillingen.

17.                    b7—b6!!  
 18. Ta1—e1      Ke8—d7  
 19. Te1—e2      h7—h6!  
 20. Tf1—e1      Th8—d8!  
 21.    a2—a3      Tc8—c7!

Nu er Sorts Forsvarsplan indlysende, han vilde have Taarnene paa d8 og c7 altsaa maatte 17. —, b7—b6 ske (mod La5 rettet). Stillingen h6 er ogsaa paa-krævet, da ellers Lg5 kunde fremtvinge f7—f7 og det afgørende Hul paa e6.

22.    g2—g4      Kd7—c8

Med Truslen Sc6, Le3, Lf8! og Sort er befriet.

23. Ld2—e3!      Sc7—g6!

Sort maa ikke vente med at gøre Spillet frit (selv paa en Bondes Bekostning). Hvid vilde nemlig med f2—f4—f5 skride til en afgørende Forstærkelse af sin Stilling.

24. Lb3×d5      Sg6—f4  
 25. Le3×f4      Ld6×f4  
 26. Te2—e8      Tc7—c1  
 27. Te8×d8      Kc8×d8  
 28. Kg1—f1      Te1×e1  
 29. Kf1×e1      Lf4—c1  
 30.    b2—c3      Lc1×a3  
 31. Ld5×f7      La3—b2  
 32.    d4—d5      Kd8—e7  
 33.    Lf7—e6      Ke8—d6.

Remis.

Et gennem Forsvarsmanøvrering i 17.—23. Træk i høj Grad bemærkelsesværdigt Parti. Iøvrigt har Varianten e4, c6, d4, d5, ed, cd, c4! vist sig at være baade solid og chancerig for Hvid.

Noterne af A. Nimzowitsch.

## Parti Nr. 790.

Skandinavisk Part.

Spillet d. 6. Marts 1924 i Eickel.

*Nase.*                    *Skowronek.*

1.    e2—e4            d7—d5  
 2.    c4×d5            Dd8×d5  
 3.    Sb1—c3           Dd5—a5  
 4.    d2—d4

Bilguer anser dette Træk for fuldt korrekt; men det kan ikke nægtes, at hvis Hvid ikke fortsætter meget forsigtigt, bliver Bonden paa d4 let svag, navnlig hvis Sort rokerer langt. Vi anser derfor Sg1—f3 for solidere.

4.                    Sg8—f6  
 5.    Lc1—d2

Teorien angiver her Sg1—f3 med Fortsættelsen Lg4, 6. h3! Lh5, 7. g4. Hvis Sort i 5. Træk spiller Sc6 (i Stedet for Lg4) følger Lb5!

5.                    Sb8—c6

Man ser, at Sort slet ikke bekymrer sig om, at Dronningen bliver truet, hvis Sc3 flyttes.

6.    Sg1—f3

Nu maatte Hvid ubetinget spille Lb5; thi det følgende Træk Lg4 giver Sort overlegent Spil.

6.                    Lc8—g4  
 7.    Lf1—b5

Bedre Sb5

7.                    0—0—0  
 8.    Lb5×c6            b7×c6  
 9.    Sc3—e4

Bedre var Sc3—e2; men d4 var dog ogsaa i saa Fald slemt truet.

9.                    Da5—d5  
 10.    Se4×f6

Hvid har intet bedre, da Sg5 strander paa h6.

10.                    g7×f6  
 11.    Ld2—e3            Th8—g8

Nu er ogsaa Hvids Rokade forhindret.

12.    h2—h3            Lg4—f5  
 13.    Sf3—h4            Tg8×g2!

B  
 820  
 Sum  
 7

Dette Kvalitetsoffer er fuldstændig be-  
rettiget.

14. Sh4×g2 Dd5×g2

15. Ke1—d2 e7—e5

16. Dd1—h5

Heller ikke andre Træk kunde redde  
Partiet.

16. Dg2—e4

17. Ta1—c1 e5×d4

18. Kd2—e2

Paa Lh6 er Lb4† afgørende.

18. d4×e3

19. f2×e3 De4—g2†

Opgivet

Hele Partiet er spillet overordentligt  
stærkt af Sort.

(Noterne af J. Metzner i Deutsches  
Wochenschach.)

## Parti Nr. 791.

Italiensk Parti.

Spillet i Rudkøbing Skakklubs Vinter-  
turnerings 1. Klasse.

*Bülow.* *Kielberg.*

1. e2—e4 e7—e5

2. Sg1—f3 Sb8—c6

3. Lf1—c4 Lf8—c5

4. c2—c3 Sg8—f6

5. d2—d4 e5×d4

6. c3×d4 Lc5—b4†

7. Sb1—c3 Lb4×c3?

En afgørende Fejl. Det rigtige er  
Sf6×e4.

8. b2×c3 d7—d6

Bedre var Sf6×e4.

9. Lc1—g5 0—0

10. 0—0 h7—h6

11. Lg5—h4 g7—g5

12. Sf3×g5!

Sort har spillet Aabningen meget  
svagt, og dette Springeroffer afgør  
hurtigt Partiet.

12. h6×g5

13. Lh4×g5 Kg8—g7

14. Dd1—f3 Dd8—e7

15. Lc4—d3 Tf8—h8

16. Tf1—e1 Lc8—d7

17. Ta1—b1 b7—b6

18. Tb1—b5 a7—a6

19. e4—e5! d6×e5

20. d4×e5 Sc6×e5

21. Tb5×e5 De7—d6

22. Lg5—f4 Dd6—a3

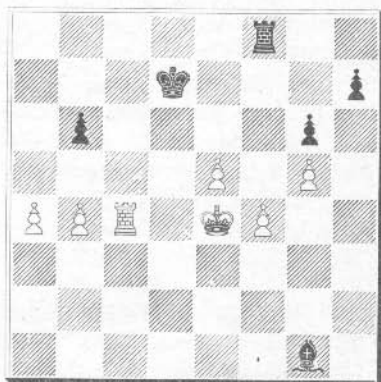
23. Te5—g5† Kg7—f8

24. Df3×a8† Opgivet.

## Slutspil.

Fra den nordiske Skakturning  
i København.

*Nimzowitsch.* *Giersing.*



Hvid, der i en vunden Stilling havde  
sat en Officer i Slag, har nu intet let  
Spil. Det interessante Slutspil forløb  
saaledes:

54. Tc4—c2! b6—b5

Der truede Tg2.

55. a4×b5 Tf8—b8

56. Tc2—g2 Lg1—a7

57. Tg2—h2 Tb8—h8

En meget daarlig Taarnstilling.

58. f4—f5!!

En overraskende Idé, som gengiver

Taarnet paa h8 Friheden. Man vil imidlertid snart se Grunden.

58. g6×f5

59. Ke4×f5 Th8—f8†

60. Kf5—e4 Tf8—f7

61. b5—b6

Pointen. Paa L×b6 vilde nu følge e5—e6†, K×e6, Th6†.

61. La7—b8

62. Ke4—d5 Tf7—e7

63. e5—e6†! Kd7—c8

64. Th2—f2 Te7—e8  
Herved tabes Spillet. Bedre var Kd8, skønt Sort ogsaa i saa Fald maatte kæmpe med store Vanskeligheder.

65. Tf2—f7 Te8—d8†

66. Kd5—c4 Td8—e8?

67. b6—b7† Kc8—d8

68. Tf7—d7†.

(Noterne af Nimzowitsch i Kagans neuste Nachrichten).



**Nimzowitsch** har i Norge faaet den hjerteligste Modtagelse af sine mange, gamle Venner, og Interessen for hans Tourné er overordentlig stor. Foreløbig har 50 Klubber engageret Mesteren til Foredrag og Simultanspil.

Af de hidtil opnaaede Resultater er der navnlig Grund til at fremhæve, at Nimzowitsch i Oslo Skakselskab mod et meget stærkt Hold vandt 18 Partier, tabte 1 og gjorde 3 Remis. 4—5 norske Mestre deltog. Ialt har Nimzowitsch hidtil spillet 322 Partier og deraf vundet 273, tabt 18 og gjort 31 Remis.

**Opmærksomheden** henledes paa, at ældre Aargange af „Skakbladet“ realiseres til meget billig Pris. Der findes mange udmærkede Partier og Opgaver i de ældre Numre. Se Annoncen paa Omslagets 2. Side.

**København.** Paa et den 5. Februar afholdt Kredsbestyrelsesmøde indvilgede I. O. Pedersen i at modtage Genvalg som Kredsformand.

Det vedtoges desuden i Aar at tillade enhver Skakspiller, der ikke maa anses absolut ukvalificeret, at deltage i Turneringen om Københavnsmeisterskabet. Turneringen skal, efter Turneringsudvalgets nærmere Bekendtgørelse, enten spilles i Grupper paa 8 Mand med efterfølgende Match mellem Vinderne eller efter Monrads System.

**Industriforeningens Skakklub** afholder den 5. ds. i Sass' Lokaler en selskabelig Sammenkomst med Aftenunderholdning og Bal.

**Studerforeningens Skakklub** fejrer den 12. Marts sin 25 Aars Fødselsdag ved en selskabelig Sammenkomst i Studenterforeningen.

Til den i Anledning af Jubilæet afholdte Turnering har Klubbens Stifter og første Formand, Skovkasserer Schlichtkrull, skænket en smuk Sølvpokal, som ved denne Lejlighed overrækkes Vinderen til Ejendom.

**3. Afdeling af Skjoldkampen 1923/24** spillede den 22. Februar i Fredericia under Ledelse af Unionens Formand. Det var oprindeligt Meningen, at Kampen skulde have været spillet i København, og Studenterforeningen skulde da, til Gengæld for at den slap for at rejse, have betalt de andre Klubber et Rejsetilskud. Paa Foranledning af Formanden for Aalborg Skakklub, der ønskede, at alle Klubber skulde have absolut lige Vilkaar og ikke mente dette blev Tilfældet ved det paatænkte Arrangement, blev denne Plan imidlertid opgivet, og Kampen blev henlagt til Fredericia, hvorved Rejsen vilde blive lige lang for Københavnerne og Aalborg-Spillerne.

Alle Vinderne af Hovedkredskampene gav Møde med Undtagelse af Aalborg Kampklub, hvorfor 4. Hovedkreds blev repræsenteret af Grenaa.

Resultatet blev, at Studenterforeningens Skakklub vandt Kampen med Kvotient 0,90, Holstebro Skakklub opnaaede Kvotient 0,33, Sønderborg og Grenaa Kvotient 0,20.

Efter Kampen samledes Deltagerne til en fornøjelig Fællesspisning.

**Helsingør.** Den 1. Februar afholdtes den traditionelle, aarlige „Svenskekamp“, som spilles skiftevis i Helsingør og Helsingborg.

Fra Nordsjælland mødte Hillerød, som stillede 10 Mand, Hørsholm med 8 og Gilleleje med 4 Mand, Industriforeningens Skakklub i Helsingør skulde stille 8 Mand, da man ventede 30 svenske Spillere; men det viste sig, at Svenskerne havde 3 Reservemænd med, og Klubben stillede derfor yderligere 3 Mand. Af de svenske Spillere var langt de fleste fra Helsingborg, nogle enkelte fra Höganäs. Resultatet af Kampen blev, at Svenskerne vandt med 18 P. mod 15.

**Match: Dr. Em. Lasker — Dr. M. Widmar.** Dr. M. Widmar, der i længere Tid har afholdt sig fra Deltagelse i Turneringer og Matcher, er nu atter vendt tilbage til Skaklivet og skal i Midten af Maj d. A. spille en Match paa 10 Partier med Dr. Lasker. Af Partierne skal de fire spilles i Belgrad, 4 i Laibach og 2 i Agram.

**Bogoljubow** har vundet en Match mod Romanowsky med  $+ 5, - 1, = 6$ .

**Aljechin sætter ny Rekord i Blindspil.** Aljechin har den 1. Februar Paris ved at spille 23 Blindpartier, slaaet den Rekord, som han sidste Sommer satte i New York. (26 Partier  $+ 16, = 5, - 5$ ).

Kampen begyndte Kl. 10 Form. og sluttede Kl. 11 Aften. Under Spillet spiste Aljechin intet, men røg 5 Æsker Cigaretter og drak 13 Kopper Kaffe. Vi har desværre ikke kunnet faa oplyst, hvor mange Cigaretter, der var i hver Æske. Hans Modstandere var udvalgt fra alle de forskellige Skakklubber i Paris, og naar en blev træt, blev han afløst af en anden. Spillerne havde Tilladelse til at analysere Partierne, hvad ofte medførte Forstyrrelse, da de ikke altid atter kunde sætte Brikkerne paa rigtig Plads; men i saadanne Tilfælde vidste Aljechin altid nøjagtigt, hvor hver Brik skulde staa og hjalp beredvilligt sine Modstandere med at rekonstruere Stillingen. Aljechin vandt 22 Partier, tabte 3 og gjorde 3 Remis,

# Dansk Skakunion

Formand: Overretssagfører J. Giersing, København. Kasserer: Stationsforstander  
A. Jørgensen, Rudkøbing.

**1ste Hovedkreds.** Formand: Cand. J. O. Pedersen, København.

København. Formand: J. O. Pedersen, København.

Forening	Mødested	Mødedag	Medl.	Formand
Arb. Skakforen.	Griffenfeldtsgade 7	O. og L.	123	Leon Jørgensen
D.F.K.M.s Skakkl.	„Sjælland“, Gyldenløvesg.	F.	16	Hjalmar Lanthau
Frederiksb. Skakf.	Falkoner Alle 96	O.	60	Ing. Rasmussen
Gentofte Skakf.	Charlottentlund Palmehave	Ti.	24	Fabrikant H. Lykkeberg
Industrif. Skakkl.	Industriforeningen	O.	134	Cand. jur. S. Kinch.
Industrif. Kampk.	Industriforeningen	Ti. & To.	53	Fabrikant R. Berleme-Nix
Kbhvns. Skakf.	Underofficersforen.	F.	102	Overretssagfører Giersing
Studenterfor. sSkakkl.	Studenterforeningen	Ti.	57	J. O. Pedersen
Søborg Skakkl.	Afh.kafé, Fr.borgvej	O.	8	Billedsk.m. J. Jensen Møller
Østerbros Skakf.	Strandvej Nr. 59	Ti.	20	Chr. A. Larsen
Brønshøj Skakf.	Brønshøj Kro	Ti.	20	Lærer J. Baunøe
Handels- & Kontorf. Skl.	H. & Kf.	M.	60	Direktør C. Nielsen

Københavns Amt. Formand: Skomagemester C. Hansen, Roskilde.

Holte Skakklub	Hotel Nyholte	To.	26	Dr. Bogason
Køge	Hotel Prinsen	M.	20	Redaktør C. Axelsen
Roskilde Skakf.	Højskolehjemmet	Ti.	27	Amtsvejsinspektør Parbo
„ Arb. Skakklub	Fjordvilla	M.	20	Pedel L. P. Albrechtsen

Frederiksborg Amt. Formand Adjunkt Fr. Weillbach, Snekkersten.

Espergærde & O.	Afholdshotellet	O.	15	Veksellerer Chr. Lauridsen
Frederikssund	Hotel Issefjord	O.	14	Fabrikant S. A. Hansen
Frederiksværk	Ungdomshjemmet	To.	15	Kæmner Chr. Brandt
Gilleleje	Badehotellet	To.	12	and. phil. Raymond Thierry
Hellebæk	Strandhotellet	Ti.	16	Barber Jantzen
Industrif. Sk. Helsingør	Industriforeningen	O.	23	Adjunkt Fr. Weillbach
Hillerød	Missionshotellet	Ti.	22	Redaktør L. Hansen
Hørsholm	Hørsholm Hotel	M.	21	Skoleinsp. Tryde
Hundested	K. F. U. M.	O.	15	Barber P. Simonsen
Helsingør Sk.			30	Maskinsætter A. Birn

Holbæk Amt. Formand: Cand. pharm. H. Madsen, Kalundborg.

Holbæk, Arb. Skakkl.	Jernbanehotellet	M. & T.	20	V. Hovgaard
Kalundborg	Grand Hotel	M.	20	Cand. pharm. H. Madsen
Nykøbing S.	Windeløvs Restaurat.	To.	10	Postexped. Mortensen

Sorø Amt. Formand Lærer D. Islev, Skelskør.

Korsør	Missionshotellet	Ti.	22	Malerm. J. Nielsen
Skelskør	Privat	F.	11	Lærer D. Islev
Slagelse	Hotel Casino	O.	30	Lærer L. Jensen
Sorø	Hotel Postgaarden	O.	16	Lektor V. Thoresen

*J. G. Mich. Gay 14*

Præstø Amt. Formand Bogholder Strüwing, Næstved.

Haslev	Jernbanehotellet	M.	20	Stationsforst. Albrektsen
Næstved	Hotel Vinhuset	M.	42	Faktor V. Frandsen
Vordingborg	Hotel Valdemar	To.	20	Trafikassistent Hagen

Maribo Amt. Formand: Lærer N. Sørensen, Nykøbing F.

Fejø	Landbolyst	To.	15	Dyrlæge Risløv
Maribo	Hotel „Dana“	M.	16	Gartner P. Hansen
„ Arb. Skakklub	„Østend“	Ti. & To.	10	Tapetserer K. Jensen
Nakskov	Hotel Harmonien	F.	13	Dr. Kjerulf-Lassen
„ Arb. Skakklub	Forsamlingsbyggn.	O.	18	Smed J. P. Jensen
Nykøbing F.	Jernbanehotellet	To.	28	Lærer N. Sørensen
Nysted og Omegn	Hotellet	O.		
	Frejlev	To.	16	Godsforv. Damkier
Saxkøbing Skakk.	Centralhotellet	M.	14	Byraadss. Rantzau-Hansen
Rødby Havns „				J. P. Jensen
Eskildstrup	Hotellet	Ti.	10	Brugsforeningsudd. C. Bille

Bornholm Amt. Formand Barbér Chr. Madsen.

Rønne	Afholdshotellet	Ti.	18	Barbér Chr. Madsen
-------	-----------------	-----	----	--------------------

2den Hovedreds. Formand: Lærer H. A. Mortensen, Sønderborg.

Odense Amt. Formand: Barberm. V. Andersen, Odense.

Assens	Marcussens Hotel	T.	19	Maierm. J. Nielsen
*Odense L. Skakk.	Læseforeningen	M., To. & S.	20	Cand. mag. N. Larsen
„ Skakkl. af 1917	Industrialpæet	M. & O.	40	Barberm. V. Andersen
Middelfart	Landmandshotellet	M.	31	Bogholder Friser

Svendborg Amt. Formand Driftsbestyrer A. Bülow, Rudkøbing.

Jordløse	Afholdshotellet	O.	12	Smedemester L. Petersen
Rudkøbing	Hotel Rudkøbing	Ti.	21	Driftsbestyrer A. Bülow
Ringe	Ringe Høskolehotel	To.	16	Fabrikant P. Herborg
Svendborg	Borgerforeningen	Ti.	21	Mejeriejer Fick
Thurø	Kroen	O.	12	Kontorist F. Rasmussen
Vejle-Allested			15	Købmand Storm

Sønderborg Amt. Formand: Lærer H. A. Mortensen.

Sønderborg	Missionshotellet	To.	25	Lærer H. A. Mortensen
------------	------------------	-----	----	-----------------------

Haderslev Amt. Formand: Apotheker Obel.

Haderslev Skakk.	Missionshotellet	O.	25	Apotheker Obel
------------------	------------------	----	----	----------------

## AKTIER

Obligationer, udenlandsk Mønt, Checks og telegrafisk Udbetaling. Danske Aktieselskabs Oplysninger.

# CHR. LAURIDSEN

Vekselerer og Bankier - Etableret 1913.

N. Frihavnsgade 52 København Ø.

TELEFON: CENTRAL 5886 - TELEGR. ADR. VEXELLAURIDSEN.

Afleveret til Postvæsenet Onsdag den 4. Marts 1925



A. Backhausens Bogtrykkeri, Horsens.