

SKAKBLADET

== ORGAN FOR DANSK SKAKUNION ==



Udgaar hver Maaned.
Bestilles gennem Postvæ-
senet i Danmark, Norge og
Sverrig.

Pris Kr. 5,00 helaarlig.
„ Kr. 1.50 Kvartalet.
(Foreninger i D. S. U. Kr.
4,00 aarlig.)

20. Aargang Nr. 11.
November 1924.

*

Redaktion:

Opgaver og Løsninger:
Kasserer & Exped.sekretær

J. Møller,

Amager Fælledvej 37 IV, København C.

Partier m. v.:

Cand. jur. S. Kinch,

Vibevej 50, København L.

Ekspedition:

A. Backhausens Bogtrykkeri,
Horsens.

Reklamationer sker til det
stedlige Posthus.

SKAKBRÆTTER

i solid Udførelse, imprægnerede og sammenfoldelige.
Størrelse 46 × 46 cm. Pris pr. Stk. Kr. 2,50. Skakforeninger og Handlende Rabat ved større Ordre.

Møllings Bogbinderi, Maribo. Telf. 369.

PARTI-NOTERINGSBØGER

BEKVEMT LOMMEFORMAT.

Pr. Stk. 35 Øre 3 Stk. 1 Krone 10 Stk. 3 Kr.

Frimærker modtages som Betaling, naar Porto til Forsendelse medfølger.

A. BACKHAUSEN, HORSENS.

Nationaltidende skriver i sit Søndagsnummer d. 7. Sept. 1924:

*Kort Oversigt over Skakspillet's Aabningsteori
af H. Krause,*

saaledes er Titlen paa en lille Pjece, der er udgivet af *Dansk Skak-Union* og sendes paa Efterkrav ved Henvendelse til Bogtrykker *A. Backhausen*, Horsens, for den ringe Pris af 1 Kr. + Porto.

Vi vil gerne give denne lille Bog vor varmeste Anbefaling. Den er klar og let overskuelig og gør Læseren opmærksom paa det væsentlige uden at overbebyrde ham med Variationer. Enhver, der interesserer sig for Skak, bør anskaffe den Bog, skrevet af vor første Skakteoretiker.

Ringkøbing Skakklubs bekendte Klubbrædter,

Størrelse 47 cm, opklæbete og sammenfoldelige, faas stadig til den billige Pris af Kr. 1,75 pr. Stk., uopklæbete Diagrammer 25 Øre pr. Stk. Bestillinger modtages af

Trafikassistent K. Jeppesen, Ringkøbing.

SKAKBRIKKER

danske Skakforeningers Model, i prima fint poleret Udførelse og af ægte Buxbom 8 Kr. pr. Sæt.

Nygade 6.

S. HEMME,

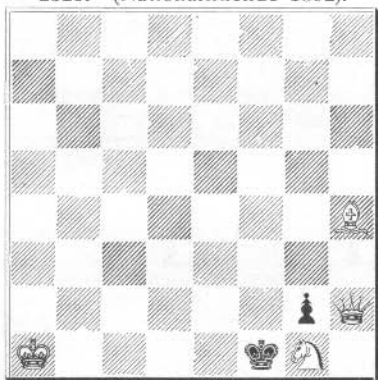
København K.

Brug Aggerbecks Sæber.

OPGAVER.

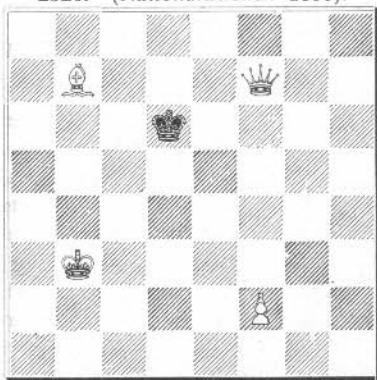
Nr. 2315—2324. I. Iversen (†).

2315. (Nationaltidende 1892).



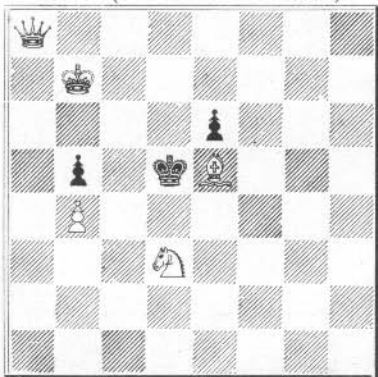
Mat i 3 Træk.

2316. (Nationaltidende 1893).



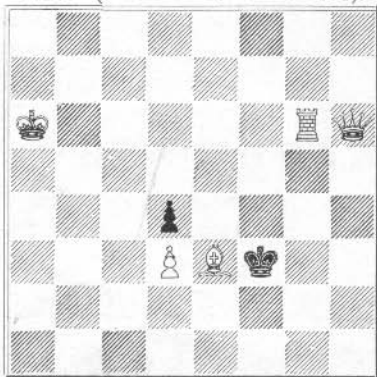
Mat i 3 Træk.

2317. (Nationaltidende 1894).



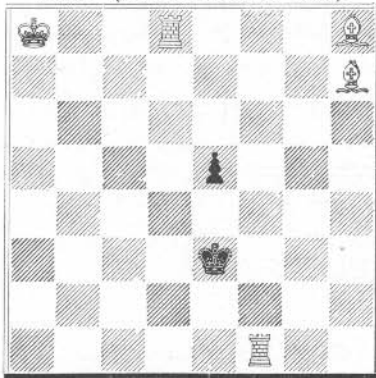
Mat i 3 Træk.

2318. (Tidsskrift for Skak 1895).



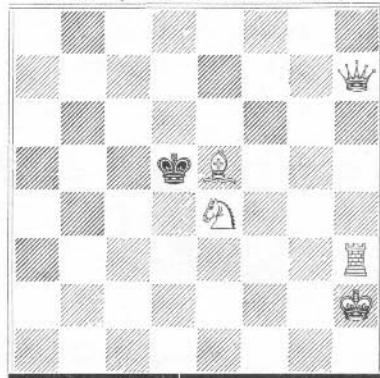
Mat i 3 Træk.

2319. (Nationaltidende 1898).



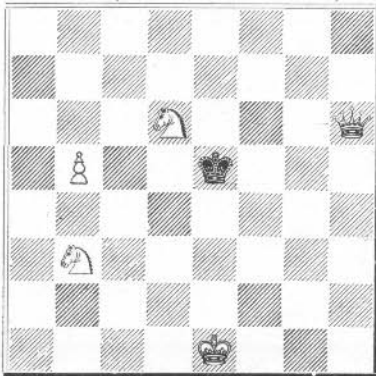
Mat i 3 Træk.

2320. (Nationaltidende 1898).



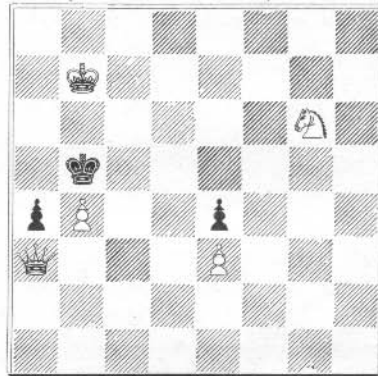
Mat i 3 Træk.

2321. (Nationaltidende 1900).



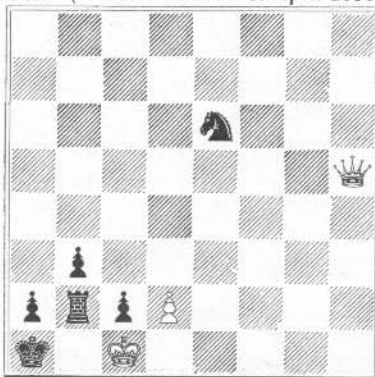
Mat i 3 Træk.

2322. (Tidsskrift for Skak, Marts 1900).



Mat i 3 Træk.

2323. (Nationaltidende 9. April 1893).



Selvmat i 3 Træk.

2324. (The Boys Own Paper 1895).



Selvmat i 4 Træk.

Løsninger til Opgaverne i Septemhernumret.

Nr. 2298 „**Wolker**“: 1. Lf8, Trusel, 2. Td1†. 1. —, Td3, 2. Lg7†. 1. —, Tf1, 2. Db3. 1. —, T×L, 2. Dg1†.

Nr. 2299 „**La Zone**“: 1. Sd8, Kc3, 2. S×c6 eller e6. 1. —, c3, 2. Kb3. 1. —, c5 (e5) 2) e4†. 1. —, d5, 2. S×c6. 1. —, f4, 2. ef†.

Nr. 2300 af **K. Hannemann**: 1. Kc6.

Nr. 2301 (Samme): 1. Ta1, Ka4, 2. Le7. 1. —, Kb4, 2. a4. 1. —, a4. 2. Kb6.

Nr. 2302 (Samme): 1. Dd7, Tbd6, 2. Sf2. 1. —, Tfd6, 2. Se3. 1. —, Sd6, 2. Dd8.

Nr. 2303 (Samme): 1. b1†, Kd4 (D×b) 2. Sb3†, D×S, 3. Tbe6†.

Nr. 2304 af **Pauly**: 1. Lb1, K×S, 2. Lc5. 1. —, Kd5, 2. Lf5.

Løser: Johannes Nielsen (alle), Tiro (alle), O. M. i H. (2288—99), J. P. Jensen, Knudsgaard Skole (alle, undtagen 2303), P. Nielsen, Ribe (alle), Harry Olsen, Roskilde, (alle, undtagen 2303).

Brevkasse.: C. V. Meldahl. De har Ret i, at Nr. 2291 (Hejmdal) er biløselig ved 1. Sa5† og 2. Sc4†. Den tilsigtede Løsning er 1. Lb6. De Biløsninger, De sigter til, har vi ikke modtaget. Det vilde interessere os at faa Meddelelse herom. Vi konstaterer med Glæde Deres Interesse for Problemkunsten.

Mod **Opgave Nr. 2292 „Tor“** er der gjort Uret. Den er ikke, som *V. Røpke* meddeler, biløselig ved 1. Sc6, som strander paa 1. —, Kc4. Den eneste Løsning er saaledes 1. Dd1.

Der er gjort opmærksom paa, at der ikke er bragt Løsninger til **V. Holst's Opgaver i Julinumret**. Vi bringer dem derfor hermed:

1. d7. — 1. Ld5. — 1. g3. — 1. Df3. — 1. Dh8.

Lektor I. Iversen (†).

Den bekendte Opgaveforfatter *I. Iversen* er den 18. August 1924 afgaaet ved Døden i København. I. var født den 25. September 1857 og studerede, efter at være bleven Student, Theologi, skønt det egentlig var Matematiken, der var hans Speciale. Efter at være bleven theologisk Kandidat vendte han da ogsaa tilbage til Matematiken, idet han blev Lærer i dette Fag. Han var ved sin Død Lektor ved Efterslægtsselskabets Skole i København. I. blev den 24. August begravet i Assens, der var hans Hjemsted. Iversen hørte i Begyndelsen af Halvfemserne til de fremtrædende Medlemmer af „Københavns Skakforening“, til hvis stærkeste Spillere han hørte, og samtidig med det praktiske Spil dyrkede han Skakopgaver baade som Løser og Forfatter. Hvormange Skakopgaver han har forfattet vides ikke med Bestemthed, men det er sikkert ikke saa helt faa. Langt den største Part har været offentliggjort i „Nationaltidende“. Han yndede mest at komponere Opgaver med faa Brikker, Miniaturopgaver, og har paa dette Omraade frembragt mange udmærkede Ting. I nærværende Nummer gengives nogle Prøver paa hans Kunst.

Dansk Skakunions 21. Delegeretmøde

afholdes paa Hotel Melfar i Middelfart Søndagen den 16. November Kl. 12 Middag med følgende

DAGSORDEN:

1. Formanden aflægger Beretning.
2. Kassereren fremlægger Regnskabet for 1923—24 til Godkendelse.
3. Valg af Formand.
4. Valg af Kasserer.
5. Valg af Revisorer.
6. Fastsættelse af Stedet for næste Aars Delegeretmøde.

Litteratur.

Den nylig udkomne Bog af Dr. Tartakover „Die Zukunfteröffnung“ er en ganske fortrinlig lille Bog. Med smaa Midler forstaar Dr. Tartakover at fremstille det Hele paa saa plastisk en Maade, at man ikke alene faar Indblik i den der behandlede Spilaabning, men tillige danner sig en levende Forestilling om, hvad det er, den moderne Skole vil, og hvad dens Tilhængeres Tanke er med at holde Centrum tilbage og Løberne hjemme og i det Hele taget lade saa rare og harmløse.

Bogen faas hos Kagan eller Wiener Schachzeitung. Prisen er kun 2½ Mark.

A. N.

James Harry Blackburne. †

James Harry Blackburne er den 1. September d. A. afgaaet ved Døden i en Alder af 83 Aar. Begravelsen fandt Sted under stor Deltagelse fra alle engelske Skakkredse. Blackburne er født den 10. December 1841 i Chornton on Medlock, en lille By i Nærheden af Manchester. Som 19aarig købte han tilfældigt paa en Rejse en lille kortfattet Lærebog i forskellige Spil og kom herved til at interessere sig for Skak. Allerede Aaret efter deltog han i en engelsk Turnering og blev Nr. 1 foran Horwitz. Et Aar senere deltog han i en international Turnering i London uden dog at opnaa at faa Præmie; men fra nu af voksede hans Spillestyrke hurtigt, og han blev snart en farlig Modstander for selv de stærkeste af Datidens Mestre. Hans Spil var meget kombinationsrigt, og paa Slutspillet Omraade var han de fleste af sine Samtidige betydelig overlegen. Medens Blackburne i Turneringer som Regel opnaaede gode Resultater, var han mindre heldig i Matcher. Saaledes tabte han sine 3 Matcher mod Steinitz (1863, 1870 og 1876) og blev i 1881 slaaet af Zukertort 7:2 = 5. For dette sidste Nederlag tog han dog Hævn i 1887 og besejrede Zukertort med 5:1 = 8. Fem Aar senere led han et stort Nederlag mod Dr. Lasker.

Saa vel paa Simultanspillets som paa Blindspillets Omraade kunde Blackburne opvise glimrende Resultater, og lejlighedsvis komponerede han smukke skarptpointerede Opgaver.

Paa hans 70 Aars Fødselsdag overrakte engelske Skakvenner ham en Hædersgave, der sikrede hans Alderdom mod økonomiske Bekymringer.



Parti Nr. 770.

Spansk Parti.

Spillet i Stormesterturneringen
i London i 1893.

Dr. Em. Lasker. Blackburne.

1. e2—e4 e7—e5

2. Sg1—f3 Sb8—c6

3. Lf1—b5 d7—d6

4. d2—d4 Lc8—d7

5. d4—d5

Ikke anbefalelsesværdigt.

5. Sc6—b8

6. Lb5—d3 Lf8—e7

7. Sb1—c3

c2—c4 ser bedre ud.

7. Sg8—f6

8. Sc3—e2 c7—c6

9. c2—c4 Sb8—a6

10. Se2—g3 Sa6—c5

11. Ld3—c2 b7—b5

12. b2—b4 Sc5—b7

13. d5×c6 Ld7×c6

14. c4×b5 Lc6×b5

15. a2—a4 Lb5—d7

16. 0—0 g7—g6

Hvid staar nu godt, og Sort forsøger derfor sin Lykke i et Rokadeangreb.

17. h2—h3

Hvid har i Sinde at spille Lh6 og vil derfor forhindre Sg4, men ved Sorts Fremsiød med h-Bonden bliver Svagheden i Tekstrækket udnyttet.

17. h7—h5

18. Lc1—e3 a7—a5

For at frigøre Taarnet paa a8.

19. b4—b5 Ta8—c8

20. Ta1—c1 Sb7—c5

21. Sf3—d2 h5—h4

22. Sg3—e2 g6—g5!

Et meget stærkt Bondeoffer. Antages det ikke, forhindres det truende Fremstød med f-Bonden.

23. Le3×g5

Paa f3 følger Sh5.

23. Th8—g8

24. Lg5×h4

Bedre var vel L×f6 efterfulgt af Kh2.

24. Ld7×h3

25. Lh4—g3 Lh3—e6

26. Tf1—e1 Sf6—g4

27. Sd2—f1 Le7—g5

28. Tc1—b1

Her kom f4 i Betragtning.

28. Tg8—h8

29. Se2—c3 Lg5—f4

30. Sc3—d5

Paa L×f4, e×f, f2—f3 spiller Sort S×e4 truende med Db6 eller Dh4!

30. Dd8—g5

31. f2—f3

(Se Diagrammet).

31. Th8—h1†!!

Et pragtfuldt og fuldstændig korrekt Offer.

32. Kg1×h1 Lf4×g3!

33. Sf1×g3

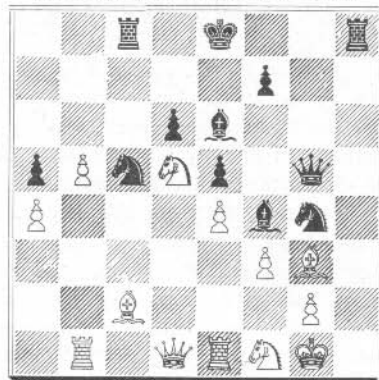
Tvunget, paa f×g følger Mat i 2 Træk.

33. Sg4—f2†

34. Kh1—g1 Sf2×d1

35. Sg3—f5 Le6×f5

(Stilling efter Hvids 31. Træk).



36. e4×f5 Dg5—d2

37. Te1×d1 Dd2×c2

38. Tb1—c1 Dc2×f5

39. Sd5—b6 Tc8—d8

40. Sb6—c4 Sc5—b7

41. Sc4—e3 Df5—f4

42. Kg1—f2 Df4×a4

43. Tc1—c7 Sb7—c5

44. Ta1—h1 Td8—d7

45. Tc7—c8† Ke8—e7

46. Th1—h8 Da4—d4

Opgivet.

Parti Nr. 771.

Spansk Parti.

Spillet i New York 1924.

Capablanca. Tanarow.

1. e2—e4 e7—e5

2. Sg1—f3 Sb8—c6

3. Lf1—b5 Sg8—f6

4. 0—0 d7—d6

5. d2—d4 Lc8—d7

6. Sb1—c3 Lf8—e7

7. Tf1—e1 e5×d4

8. Sf3×d4 Sc6×d4

Afbytningen af de to Officerer er ikke videre fordelagtigt for Sort; Hvid faar blot et friere Spil.

9. Dd1×d4 Ld7×b5

10. Sc3×b5 0—0

Det var bedre at drive Springeren tilbage til c3 ved a7—a6.

11. Dd4—c3!

Et fint Træk, som gør det muligt at føre Springeren over d4 til f5.

11. c7—c6

Herefter bliver d6 et svagt Punkt, hvilket Capablanca udnytter paa en mesterlig Maade.

12. Sb5—d4 Sf6—d7

Hvis Sort her spiller d5, følger 13. Sf5, d×e. 14. T×e4!

13. Sd4—f5 Le7—f6

14. Dc3—g3 Sd7—e5

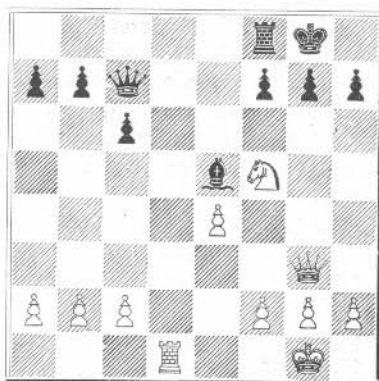
15. Le1—f4 Dd8—c7

16. Ta1—d1 Ta8—d8

Stillingen synes nu at være godt dækket; men Hvid gør pludselig et drabeligt Indhug.

19. Te1×d1

Lf6×e5



20. Sf5—h6† Kg8—h8

21. Dg3×e5! Db7×e5

22. Sh6×f7† Opgivet.

(Neueste Schachnachrichten).

Parti Nr. 772.

Firspringerspil.

Spillet i den olympiske Skakturnering i Paris i Juli 1924.

Apscheneek,
Letland.

Euwe,
Holland.

1. e2—e4 e7—e5

2. Sg1—f3 Sb8—c6

3. Sb1—c3 Sg8—f6

4. Lf1—b5 Lf8—b4

5. 0—0 0—0

6. d2—d3 d7—d6

7. Lc1—g5 Sc6—e7

8. Sf3—h4 c7—c6

9. Lb5—c4 d6—d5

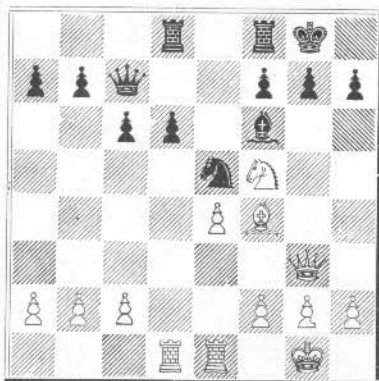
10. e4×d5 Lb4×c3

Bedre er c6×d5.

11. b2×c3 Sf6×d5

12. Dd1—e1 Kg8—h8

Hvid kan nu ikke slaa paa e5 paa Grund af f7—f6.



17. Td1×d6! Td8×d6

18. Lf4×e5 Td6—d1

Tilsyneladende et fint Modtræk; Da5 havde dog været langt stærkere; Capablanca faar nu Lejlighed til at slutte Partiet med en flot Offerkombination.

13. d3-d4 f7-f6

14. Lg5-d2 Se7-g8

Her havde Se7-f5 været bedre.

15. d4xe5 f6xe5

16. Sh4-f3 Tf8xf3

Sort har spillet paa dette Kvalitets-offer, men det er tvivlsomt, om det er korrekt, da de hvide Løbere indtager en stærk Stiiling.

17. g2xf3 Dd8-f6

Det er nødvendigt at dække Bonden paa e5; paa Lh3 følger Dxe5.

18. Lc4-d3 Sg8-e7

Sort maa nu regne med De4.

19. c3-c4 Se7-g6

Risikabelt, men endnu den bedste Fortsættelse paa Angrebet.

20. c4xd4 Sg6-h4!

21. De1-e4

Hvid beslutter sig til at ofre tilbage. De3, Sxf3, Kh1, Sxd2 ser heller ikke saa tiltalende ud.

21. Lc8-f5

22. De4xh4 Df6xh4

23. Ld3xf5 Ta8-f8?

Herved tabes Partiet. Efter cxd5 stod Sort godt.

24. d5xc6! Tf8xf5

25. c6xb7 Tf5-f8

26. Ta1-b1 Tf8-b8

27. Tb1-b4 Dh4-d8

28. Ld2-e3 e5-e4

For efter fx e4 at spille Dd7.

29. Le3-f4!

Paa Lxa7? følger Da5.

29. Dd8-f8

30. Tb4xe4 Tb8xb7

31. Tf1-e1 Opgivet.

Sort kunde endnu have ventet for at se, om Hvid kunde finde, hvorledes Partiet skulde vindes efter 31. —, Tf7, nemlig ved 32. Lg3, Dg8, 33. Te8, Tf8, 34. Txf8, Dxf8, 35. Tb1!

(Noterne efter Euwe i „K. N. S.“).

Parti Nr. 773.

Skandinavisk Parti.

Aljechin spillede den 19. Januar d. A. i Manhattan Chess Club 10 Blindpartier og vandt deraf de 8 og gjorde 2 Remis.

Vi bringer her et af disse Partier.

Aljechin.

M. Schröder.

- | | | |
|-----|--------|----------|
| 1. | e2-c4 | d7-d5 |
| 2. | e5xd5 | Dd8xd5 |
| 3. | Sb1-c3 | Dd5-a5 |
| 4. | Sg1-f3 | Lc8-g4 |
| 5. | h2-h3 | Lg4-h5 |
| 6. | d2-d4 | Sg8-f6 |
| 7. | g2-g4 | Lh6-g6 |
| 8. | Sf3-e5 | Sb8-d7 |
| 9. | Se5-c4 | Da5-a6 |
| 10. | Lc1-f4 | Da6-e6† |
| 11. | Sc4-e3 | 0-0-0 |
| 12. | d4-d5 | De6-b6 |
| 13. | Se3-c4 | Db6-b4 |
| 14. | a2-a3 | Db4-c5 |
| 15. | Lf4-e3 | Opgivet. |

Parti Nr. 774.

Siciliansk Parti.

Spillet i den nordiske Skakturnering i København i August 1924.

K. Berndtson. Anton Olson.

- | | | |
|-----|--------|--------|
| 1. | e2-e4 | c7-c5 |
| 2. | g2-g3 | Sb8-c6 |
| 3. | Lf1-g2 | g7-g6 |
| 4. | Sg1-e2 | Lf8-g7 |
| 5. | 0-0 | e7-e6 |
| 6. | Sb1-c3 | Sg8-e7 |
| 7. | d2-d3 | 0-0 |
| 8. | Lc1-g5 | a7-a6 |
| 9. | Dd1-d2 | Sc6-d4 |
| 10. | Se2xd4 | c5xd4 |
| 11. | Sc3-e2 | e6-e5 |

12. Lg5—h6 d7—d6
 13. Lh6×g7 Kg8×g7
 14. c2—c3 Dd8—a5
 15. Dd2—g5

Truende med c3×d4.

15. f7—f6
 16. Dg5—h4 d4×c3
 17. b2×c3 Da5—b5
 18. Tf1—d1 h7—h5
 19. h2—h3

For at hindre Lc8—g4.

19. Tf8—h8

Truende med g6—g5.

20. f2—f4 Lc8—e6
 21. Ta1—b1 Db5—a4
 22. Td1—f1 Da4—d7
 23. d3—d4 Le6—c4
 24. Tb1—b2 Ta8—c8
 25. Tf1—f3 Lc4×e2
 26. Tb2×e2 e5×d4
 27. c3×d4 Se7—c6
 28. Te2—d2 Dd7—e7
 29. e4—e5 d6×e5
 30. d4×e5 f6×e5
 31. Dh4×e7 Sc6×e7
 32. Td2—d7 Kg7—f7
 33. Td7×b7 Th8—d8
 34. f4×e5† Kf7—e6
 35. Tb7—b6† Ke6—d7
 36. Tf3—d3† Kd7—e8
 37. Td3×d8 Tc8×d8
 38. Tb6×a6

Langt at foretrække var Lg2—e4.

Nu faar Sort Remischancer i det tilsyneladende haabløse Slutspil.

38. Td8—d1†
 39. Kg1—f2 Td1—d2†
 40. Kf2—g1 Td2—d1†
 41. Kg1—h2 Td1—d2
 42. h3—h4?

Bedre var g3—g4.

42. Se7—f5
 43. Kh2—g1
 Der truede Se3.
 43. Sf5×g3
 44. a2—a4 Sg3—f5

45. Ta6×g6 Ke8—e7
 46. Lg2—c6 Sf5×h4
 47. Tg6—h6 Sh4—f5
 48. Th6×h5 Sf5—d4
 49. Lc6—g2 Sd4—e2†
 50. Kg1—f2

Paa Kh2 følger Sf4, Tg5, Ta2 og Hvid kan ikke vinde.

50. Se2—c3†
 51. Kf2—g3 Sc3×a4
 52. Lg2—h3 Sa4—c5
 53. Th5—h7† Ke7—e8
 54. Kg3—f4 Td2—e2
 55. Kf4—f5 Sc5—d7
 56. Th7—h8† Ke8—e7
 57. Th8—h7† Ke7—e8
 58. e5—e6 Te2×e6!

Remis.

Parti Nr. 775.

Uregelmæssigt Parti.

Spillet i den nordiske Skakturering i København i August 1924.

Nimzowitsch. Anton Olson.

1. f2—f4 c7—c5
 2. c2—e4 Sb8—c6
 3. d2—d3 g7—g6
 4. c2—c4

Dette sker ikke for at forhindre d7—d5, hvad der ikke i denne Stilling i Længden lader sig gøre, men dels for at vanskeliggøre en Fremrykning af Sorts Bønder paa Dronningefløjen, dels for at hindre, at Sort efter en eventuel Aabning af c-Linien udøver et Tryk paa Bonden paa c2.

4. Lf8—g7
 5. Sb1—c3 b7—b6
 6. Sg1—f3 Lc8—b7
 7. g2—g4! e7—e6
 8. Lf1—g2 Sg8—e7

9. Sc3—b5

Spillet paa langt Sigt. Hvid vil fremtvinge d7—d6 og a7—a6 og derved svække Sorts Bondestilling.

9. d7—d6

10. 0—0 a7—a6

11. Sb5—a3 0—0

12. Dd1—e2 Dd8—d7

13. Lc1—e3 Sc6—b4

14. Sa3—c2! Lg7×b2

15. Ta1—b1 Lb2—c3

16. Sc2×b4 Lc3×b4

17. Le3—c1 f7—f6

18. Lc1—b2 e6—e5

19. g4—g5! Se7—c6

20. g5×f6 Dd7—g4

21. f4×e5 d6×e5

22. De2—e3 Dg4—h5

23. Sf3—g5

Truende med f6—f7† efterfulgt af Se6.

23. Lb7—c8

24. f6—f7† Kg8—g7

25. De3—f4! Kg7—h6

26. Sg5—e6†!! e5×f4

27. Lb2—g7‡.

En meget elegant Slutning.

Parti Nr. 776.

Wiener Parti.

Spillet i Turneringen om Mesterskabet for Frankrig den 3. September 1924.

Lazard. *Crepeaux.*

1. e2—e4 e7—e5

2. Sb1—c3 Sg8—f6

3. f2—f4 d7—d5

4. f4×e5 Sf6×e4

5. Sg1—f3 Sb8—c6

6. Lf1—e2

Hvid forfejler den rigtige Fortsættelse, og Sort faar nu et overvældende Angreb.

Den nye unge Frankrigsmester gennemfører dette Angreb med stor Kraft og Konsekvens. d2—d4 var nødvendig.

6. Lf8—c5!

7. d2—d4 Sc6×d4

8. Sf3×d4 Dd8—h4†

9. g2—g3 Se4×g3

10. Sd4—f3

Aabenbart det bedste, thi efter h×g, D×h1†, Lf1, Lh3, Df3, D×f1, D×f1, L×f1, Sb3, Lb4, K×f1, L×c3, b2×c3, 0—0—0 maatte Sort vinde Slutspillet. Efter Teksttrækket er Sorts Angreb tilsyneladende afslaaet, men Crepeaux har en overraskende Fortsættelse paa Kombinationen.

10. Le5—f2†

11. Ke1×f2

Hvid maa modtage Offeret, thi ellers vilde følge 11. Kd2, Df4†, 12. Kd3, Lf5†, 13. Se4, D×e4†, 14. Kc3, Se2†.

11. Sg3—e4††

12. Kf2—e3 Dh4—f2†

13. Ke2—d3 Le8—f5!

14. Dd1—g1

Skønt Hvid har 2 Officerer mere, er Stillingen fortvivlet. Der truer Sg5† efterfulgt af S×f3‡. Paa Le3 vilde følge Sg5†, Kd2, S×f3, Kc1, D×e3† osv. Paa Df1 følger Sg3†. Teksttrækket koster Dronningen. Bedst var Se4 med Fortsættelsen d×e†, Kc3, Dc5†, Kb3, e×f osv., skønt Sort ogsaa i dette Tilfælde maatte vinde.

14. Se4—g5†

Hvid opgav, thi der følger Kd2, S×f3 med Dronningegevinst.

(Noterne af Dr. F. Paltzsch i Deutsche Schachzeitung.)

Parti Nr. 777.

Dronningbondespil.

Spillet i Mesterturneringen i Győr
i Sommeren 1924.

Przeziorka. Vukovic.

- | | | |
|----|--------|--------|
| 1. | d2—d4 | Sg8—f6 |
| 2. | Sg1—f3 | e7—e6 |
| 3. | c2—c4 | b7—b6 |
| 4. | Sb1—c3 | Lc8—b7 |
| 5. | Dd1—c2 | c7—c5 |

Man plejer her at spille Lf8—b4 for
at forhindre Fremrykningen af e-Bonden.

6. e2—e4

Ogsaa d4×c5, Lf8×c5, e2—c4 giver
Hvid et godt Spil.

- | | | |
|----|--------|--------|
| 6. | | c5×d4 |
| 7. | Sf3×d4 | Lf8—b4 |
| 8. | f2—f3 | |

Det simpleste. Nu er Kongebonden
godt dækket, og Hvid kan angribe Sorts
svage Dronningebonde.

- | | | |
|-----|--------|--------|
| 8. | | Sb8—c6 |
| 9. | Lc1—e3 | 0—0 |
| 10. | 0—0—0 | Dd8—e7 |
| 11. | Sd4×c6 | |

Dermed skaffer Hvid Sort af med den
svage Dronningebonde, men Hvid faar
den aabne Linie og Punktet d6 til sine
Officerer. Afbytningen er derfor berettiget.

- | | | |
|-----|-------|--------|
| 11. | | d7×c6 |
| 12. | e4—e5 | Sf6—d7 |
| 13. | f3—f4 | Lb4×c3 |

Denne Afbytning maa ske før eller

senere, og det er ligegyldigt om den
sker paa c3 eller paa d6.

14. Dc2×c3 Sd7—c5

Dette Spingertræk er slet og koster
Partiet. Noget bedre var Tf8—d8 efter-
fulgt af Sd7—f8. Efter Afbytning af
flere Officerer kan Hvid lettere udnytte
den ugunstige Stilling, Sorts Dronning-
løber indtager.

- | | | |
|-----|---------|--------|
| 15. | Dc3—a6! | Tf8—d8 |
| 16. | Lf1—e2 | Kg8—f8 |
| 17. | Le3×c5 | De7×c5 |
| 18. | Da3×c5 | b6×c5 |
| 19. | Td1×d8 | Ta8×d8 |
| 20. | Th1—d1 | |

Med hver Afbytning kommer Hvid
sit Maal nærmere.

- | | | |
|-----|---------|--------|
| 20. | | Td8×d1 |
| 21. | Kc1×d1 | Kf8—e7 |
| 22. | Kd1—d2 | f7—f6 |
| 23. | Le2—d3 | g7—g6 |
| 24. | Ld3—e4! | |

Her virker Løberen afgørende.

- | | | |
|-----|--------|--------|
| 24. | | Ke7—f7 |
| 25. | Kd2—e3 | Kf7—g7 |
| 26. | a2—a3 | Lb7—a6 |
| 27. | b2—b3 | La6—b7 |

Heller ikke andre Træk hjælper. Sort
er redningsløst fortabt.

- | | | |
|-----|--------|----------|
| 28. | b3—b4 | c5×b4 |
| 29. | a3×b4 | a7—a6 |
| 30. | b4—b5 | Kg7—f7 |
| 31. | Le4×c6 | Opgivet. |

(Noterne af Maroczy
i Kagans neueste Nachrichten).



Nimzowitsch's Efteraars Tourné er blevet en stor Sukces. Mellem 30 og 40
Klubber har engageret Mesteren til Foredrag eller Simultanspil, og de Resultater,

Hr. Nimzowitsch opnaar i Simultanspil, er som sædvanlig fortrinlige. I Bramminge fuldførte Mesteren saaledes paa 2 Timer 25 Partier med det fine Resultat, at han vandt de 22 og gjorde 3 remis.

Skakklubben „Aros“, Aarhus, afholdt den 11. September d. A. ordinær Generalforsamling. Af Formandens Beretning fremgik, at Klubben er i stadig Fremgang; den har i Aarets Løb deltaget i 5 Klubkampe og vundet dem alle, ligeledes har Klubben vundet Kredskampen. Mod Aalborg havde Klubben stillet med 16 Spillere og opnaaet 21 Points, samme Resultat som Aarhus Skakklub.

Klubben har i Aarets Løb haft Besøg af Nimzowitsch og Brinckmann.

I Sommerens Løb har der været afholdt en Sommerturnering og en Forgave-turnering. I Sommerturningens 1. Klasse sejrede E. Loberg med 6½ Points; Forgaveturneringen vandtes af T. Steffensen med Kvotient 0,72.

Som Formand genvalgtes Urmager Savstrup.

Paa 5-Aarsdagen for Klubbens Stiftelse afholdtes en lille vellykket festlig Sammenkomst med Lynturnering og fælles Kaffeboard.

København. De københavnske Skakklubber har nu paabegyndt deres aarlige Klubmatcher. De større Klubber stiller i Aar baade et 1. Hold paa 20 Spillere og et 2. Hold paa mindst 12 Spillere.

Industriforeningens Skakklub indledede den 2. Oktober Vintersæsonen med en selskabelig Sammenkomst med Foredrag af Overretssagfører Thorsten Larsen om Skakspillet's Historie, Præmieuddeling for de i Sommerens Løb afholdte Turneringer, Fællesspisning og til sidst en lille Lynturnering; ca. 40 Medlemmer var kommen tilstede.

Frederiksværk Skakklub afholdt den 2. Oktober ordinær Generalforsamling. Formanden, Kæmner Brandt, aflagde Beretning om det forløbne Aar. Det overdroges Bestyrelsen at søge Hr. Nimzowitsch engageret til Simultanspil eventuelt i Forbindelse med et Foredrag. Klubben har atter i Aar arrangeret en Gruppe-Præmie-Turnering, der har fundet god Tilslutning blandt Medlemmerne.

Formanden og Bestyrelsen genvalgtes.

Pandrup Skakforening afholdt den 9. September Afskedsfest for Boghandler Nielsen, der forlader Byen, og havde i den Anledning inviteret Hr. Johs. Petersen til at give en Simultanopvisning.

Johs. Petersen spillede 24 Partier og vandt heraf 21, tabte 2 og fik 1 remis. Et Resultat der gør ham Ære.

Industriforeningens Kampklub og **Industriforeningens Skakklub** spillede Søndag den 3. ds. en Match med Skaanes Skakforbund om den af Industriforeningen udsatte Vandrepokal. Resultatet blev en stor Sejr for de danske Spillere, idet disse opnaaede 8 Points mod 4 Points. Efter Kampen samledes Spillerne med en Kreds Skakinteresserede til en vellykket Middag i Industrikaféen.

Dansk Skakunion

Formand: Overretssagfører *J. Giersing*, København. Kasserer: Stationsforstander
A. Jørgensen, Rudkøbing.

1ste Hovedkreds. Formand: Cand. J. O. Pedersen, København.

København. Formand: J. O. Pedersen, København.

Forening	Mødested	Mødedag	Medl.	Formand
Arb. Skakforen.	Griffenfeldtsgade 7	O. og L.	120	Leon Jørgensen
De døvst. Skakf.	Brohusgade 17		38	Assistent O. Schioldann
D.F.K.M.s Skakkl.	„Sjølund“, Gyldenløvesg.	F.	16	Hjalmar Lanthau
Frederiksb. Skakf.	Kafé Taarnborg, Allegade 18	To.	60	Ing. Rasmussen
Gentofte Skakf.	Charlottelund Palmehave	Ti.	36	Fabrikant H. Lykkeberg
Industrif. Skakkl.	Industriforeningen	O.	149	Cand. jur. S. Kinch.
Industrif. Kampk.	Industriforeningen	Ti. & To.	46	Repræsentant A. Holte
Kbhvns. Skakf.	Underofficersforen.	F.	102	Overretssagfører Giersing
Studerterfor. sSkakkl.	Studerterforeningen	Ti.	46	J. O. Pedersen
Søborg Skakkl.	Afh.kafé, Fr.borgvej	O.	8	Billedsk.m. J. Jensen Møller
Østerbros Skakf.	Strandvej Nr. 59	Ti.	20	Chr. A. Larsen

Københavns Amt. Formand: Læge A. Glente, Glostrup.

Glostrup Skakkl.	Jernbanehotellet	O.	18	Læge A. Glente
Holte Skakklub	Hotel Nyholte	To.	26	Bankkasserer J. A. Bille
Køge	Hotel Prinsen	M.	12	Redaktør C. Axelsen
Roskilde Skakf.	Højskolehjemmet	Ti.	20	Amtsvejinspektør Parbo
„ Arb. Skakklub	Fjordvilla	M.	20	Skomagermester C. Hansen

Frederiksborg Amt. Formand Adjunkt Fr. Weillbach, Snekkersten.

Espergærde & O.	Afholdshotellet	O.	22	Veksellerer Chr. Lauridsen
Frederikssund	Hotel Issefjord	O.	14	Fabrikant S. A. Hansen
Frederiksværk	Ungdomshjemmet	To.	15	Kæmner Chr. Brandi
Gilleleje	Badehotellet	To.	12	Cand. mag Otto Jensen
Hellebæk	Strandhotellet	Ti.	16	Barber Jantzen
Helsingør	Industriforeningen	O.	19	Adjunkt Fr. Weillbach
Hillerød	Missionshotellet	Ti.	23	Redaktør L. Hansen
Hørsholm	Hørsholm Hotel	M.	21	Skoleinsp. Tryde
Hundested	K. F. U. M.	O.	15	Barber P. Simonsen

Holbæk Amt. Formand: Cand. pharm. H. Madsen, Kalundborg.

Asnæs	Hotellet	F.	8	Lærer C. Bojesen
Holbæk, Arb. Skakkl.	Kjeldsens Hotel	S. & O.	20	Aug. Ahlfors
Kalundborg	Grand Hotel	M.	20	Cand. pharm. H. Madsen
Nykøbing S.	Windeløvs Restaurat.	To.	10	Postexped. Mortensen

Sorø Amt. Formand Lærer D. Islev, Skelskør.

Haslev	Jernbanehotellet	M.	20	Stationsforst. Albrektsen
Korsør	Missionshotellet	Ti.	20	Lærer A. E. Nehm
Skelskør	Privat	F.	11	Lærer D. Islev
Slagelse	Hotel Casino	O.	31	Lærer L. Jensen
Sorø	Hotel Postgaarden	O.	26	Lektor V. Thoresen

Præstø Amt. Formand Bogholder Strüwing, Næstved.

Næstved	Hotel Vinhuset	M.	42	Faktor V. Frandsen
Vordingborg	Hotel Valdemar	To.	12	Sagfører S. Knudsen

Maribo Amt. Formand: Lærer N. Sørensen, Nykøbing F.

Fejø	Landbolyst	To.	15	Dyrlæge Risløv
Maribo	Hotel „Dana“	M.	14	Gartner P. Hansen
„ Arb. Skakklub	„Østend“	Ti. & To.	10	Tapetserer K. Jensen
Nakskov	Hotel Harmonien	F.	18	Dr. Kjerulf-Lassen
„ Arb. Skakklub	Forsamlingsbyggn.	O.	18	Smed J. P. Jensen
Nykøbing F.	Stad Nykøbing	To.	28	Lærer N. Sørensen
Nysted og Omegn	Hotellet	O.	19	Godsforv. Damkier
Saxkøbing Skakk.	Frejlev	To.	19	Godsforv. Damkier
Rødby Havns „	Centralhotellet	M.	18	Skolebest. Har. Jensen
			10	J. P. Jensen

Bornholm Amt. Formand Barbér Chr. Madsen.

Rønne	Afholdshotellet	Ti.	18	Barbér Chr. Madsen
-------	-----------------	-----	----	--------------------

2den Hovedkreds. Formand: Lærer H. A. Mortensen, Sønderborg.

Odense Amt. Formand: Barberm. V. Andersen, Odense.

Assens	Marcussens Hotel	T.	19	Malerm. J. Nielsen
*Odense L. Skakk.	Læseforeningen	M., To. & S.	20	Cand. mag. N. Larsen
„ Skakkl. af 1917	Industripalæet	M. & O.	40	Barberm. V. Andersen
Middelfart	Landmandshotellet	M.	20	Ingeniør Hjerting

Svendborg Amt. Formand Driftsbestyrer A. Bülow, Rudkøbing.

Jordløse	Afholdshotellet	O.	12	Smedemester L. Petersen
Rudkøbing	Hotel Rudkøbing	Ti.	15	Driftsbestyrer A. Bülow
Ringe	Ringe Høskolehotel	To.	16	Fabrikant P. Herborg
Svendborg	Borgerforeningen	Ti.	21	Mejeriejer Fick
Thurø	Kroen	O.	12	Kontorist F. Rasmussen
Vejle-Allested			15	M. P. Madsen

Sønderborg Amt. Formand: Lærer H. A. Mortensen.

Sønderborg	Missionshotellet	To.	25	Lærer H. A. Mortensen
------------	------------------	-----	----	-----------------------

Haderslev Amt. Formand: Apotheker Obel.

Haderslev Skakk.	Missionshotellet	O.	25	Apotheker Obel
------------------	------------------	----	----	----------------

AKTIER

Obligationer, udenlandsk Mønt, Checks og
telegrafisk Udbetaling. Danske Aktieselskabs
Oplysninger.

CHR. LAURIDSEN

Vekselerer og Bankier - Etableret 1913.

N. Frihavsgade 52 København Ø.

TELEFON: CENTRAL 5886 - TELEGR. ADR. VEXELLAURIDSEN.

Alleveret til Postvæsenet Onsdag den 5. November 1924



A. Backhausens Bogtrykkeri, Horsens.