

SKAKBLADET

== ORGAN FOR DANSK SKAKUNION ==



Udgaar hver Maaned.
Bestilles gennem Postvæ-
senet i Danmark, Norge og
Sverrig.

Pris Kr. 5,00 helaarlig.
„ Kr. 1.50 Kvartalet.
(Foreninger i D. S. U. Kr.
4,00 aarlig.)

20. Aargang Nr. 10.
Oktober 1924.

*

Redaktion:

Opgaver og Løsninger:
Kasserer & Exped.sekretær

J. Møller,

Amager Fælledvej 37 IV, København C.

Partier m. v.:

Cand. jur. S. Kinch,

Skindergade 29, København K.

Ekspedition:

A. Backhausens Bogtrykkeri,
Horsens.

Reklamationer sker til det
stedlige Posthus.

SKAKBRÆTTER

i solid Udførelse, imprægnerede og sammenfoldelige.
Størrelse 46 × 46 cm. Pris pr. Stk. Kr. 2,50. Skak-
foreninger og Handlende Rabat ved større Ordre.

Møllings Bogbinderi, Maribo. Telf. 369.

PARTI-NOTERINGSBØGER

BEKVEMT LOMMEFORMAT.

Pr. Stk. 35 Øre 3 Stk. 1 Krone 10 Stk. 3 Kr.

Frimærker modtages som Betaling, naar Porto til Forsendelse medfølger.

A. BACKHAUSEN, HORSSENS.

Nationaltidende skriver i sit Søndagsnummer d. 7. Sept. 1924:

*Kort Oversigt over Skakspillet's Aabningsteori
af H. Krause,*

saaledes er Titlen paa en lille Pjece, der er udgivet af
Dansk Skak-Union og sendes paa Efterkrav ved Henvende-
else til Bogtrykker *A. Backhausen*, Horsens, for den ringe
Pris af 1 Kr. + Porto.

Vi vil gerne give denne lille Bog vor varmeste Anbefal-
ing. Den er klar og let overskuelig og gør Læseren opmærk-
som paa det væsentlige uden at overbebyrde ham med Va-
rianter. Enhver, der interesserer sig for Skak, bør anskaffe
den Bog, skrevet af vor første Skakteoretiker.

SKAKBRIKKER

danske Skakforeningers Model, i prima fint poleret
Udførelse og af ægte Buxbom 8 Kr. pr. Sæt.

Nygade 6.

S. HEMME,

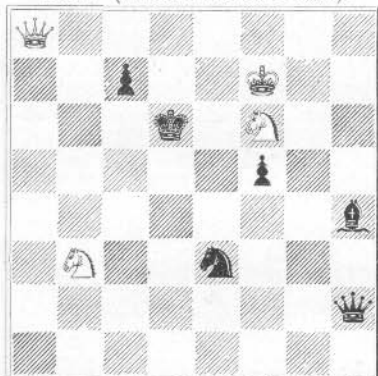
København K.

Brug Aggerbecks Sæber.

OPGAVER.

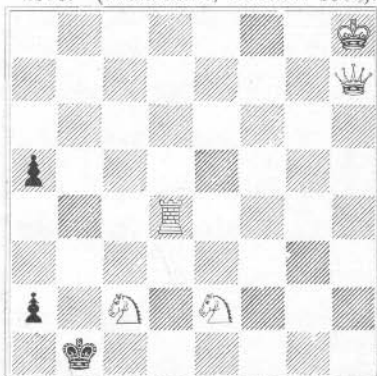
Nr. 2305—2314. Andr. Muncik (†).

2305. (Nationaltidende 1895).



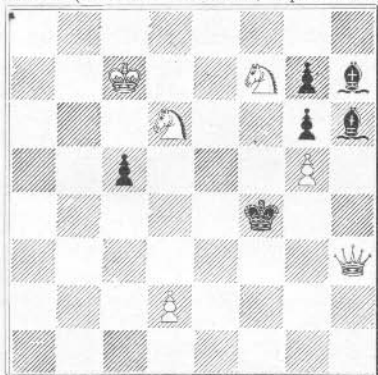
Mat i 2 Træk.

2306. (Skakbladet, Oktober 1905).



Mat i 2 Træk.

2307. (Tidsskr. for Skak, April 1895).



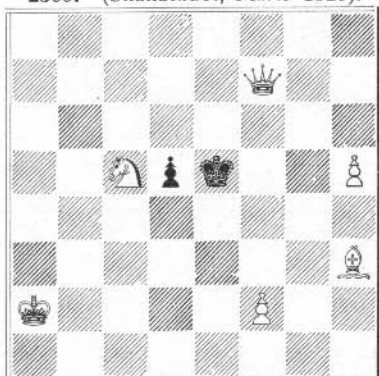
Mat i 3 Træk.

2308. (Skakbladet, April 1917).



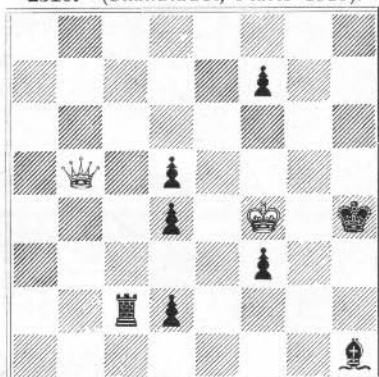
Mat i 3 Træk.

2309. (Skakbladet, Marts 1919).



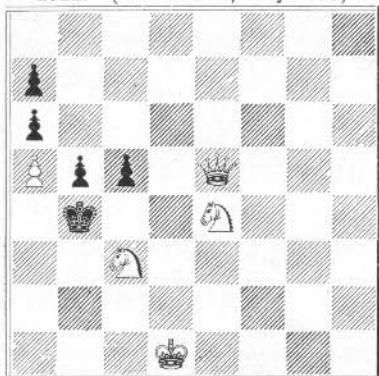
Mat i 3 Træk.

2310. (Skakbladet, Marts 1919).



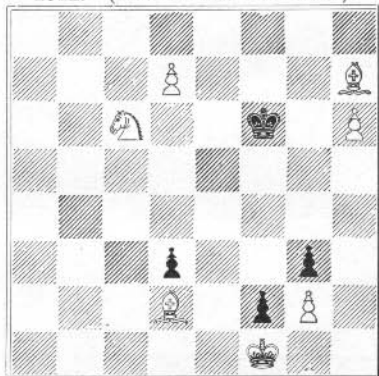
Mat i 3 Træk.

2311. (Skakbladet, Maj 1919).



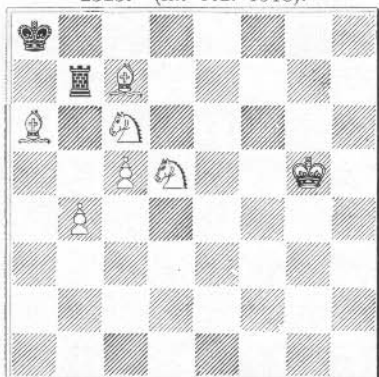
Mat i 3 Træk.

2312. (Skakbladet, Juni 1913).



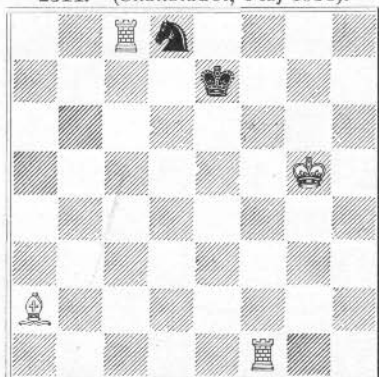
Mat i 4 Træk.

2313. (Ill. Tid. 1918).



Mat i 4 Træk.

2314. (Skakbladet, Maj 1918).



Mat i 4 Træk.

Løsninger til Opgaverne i Augustnumret.

Nr. 2288 „Good speed“: 1. Dg6, Trusler, 2. Df5† eller D×d3†. 1. —, Kc4, 2. Dh5. 1. —, Ka4, 2. D×T. 1. —, T×D, 2. b3. 1. —, T×S, 2. Df5†.

Nr. 2289 „Allaloo“: 1. Sb2, Trusler, 2. Tc4† eller 2. Le2. 1. —, K×d5, 2. Lb7. 1. —, S×T, 2. Sa4. 1. —, D×T, 2. Dh7†. 1. —, Dh7, 2. T×d6. 1. —, T×c7, 2. Le2.

Nr. 2290 „København“: 1. Lf1, Trusel, 2. Dg8†. 1. —, S×T, 2. Lh3. 1. —, Sd3, 2. S×S. 1. —, Le8, 2. c8 (D)†.

Nr. 2291 „Heimdal“: 1. Lh6, Ke4 (Trusel), 2. Sd4†. 1. —, Kc4, 2. D×d3†. 1. —, K×d6, 2. Sd4. 1. —, ed, 2. Se7†.

Nr. 2292 „Tor“: 1. Dd1, Kc4, 2. Db3†. 1. —, Ke4, 2. Dd3†. 1. —, S×L (Trusel), 2. Sc6†. 1. —, a1 (D), 2. Dd3. Biløsning 1. Sc6.

Nr. 2293 „Hyphest“: 1. Sd6, Ke6, 2. Df7†. 1. —, Se4, 2. Sb5. 1. —, Sc ~, 2. Df5†.

Nr. 2294 „Quadrille“: 1. Kd3, Trusel, 2. De4†. 1. —, Kc5, 2. D×c7†, 1. —, Ke6 (c6), 2. L×f7†. 1. —, Lh4, 2. Dd4†. 1. —, c5, 2. D×f†. 1. —, f5, 2. D×c7.

Nr. 2295 „Valuta“: 1. Te5, Trusel, 2. Tc4. 1. —, Le2, 2. Sh8. 1. —, Lf3, 2. Se7. 1. —, Lb3 (Tc2), 2. L×T†.

Nr. 2296 „Det tredie Skud“: 1. Le5, Lb6, 2. Sc3†. 1. —, S×f, 2. c5. 1. —, Sf3, 2. Te2† eller L×S†.

Nr. 2297 „Ecce homo“: 1. Dh1, Kf4 (Trusel), 2. D×L†. 1. —, Lf4, 2. Dh3. 1. —, Lg3, 2. f4†. 1. —, Lg1, 2. Dh4.

Løser: Johannes Nielsen (alle, undtagen Nr. 2289), Tiro (alle, undtagen Nr. 2289), P. Korning, Krstrup, (alle), C. M. i H. (Løsninger til Nr. 2278—87), J. P. Jensen, Knudsgaard Skole, (alle, Biløsning til Nr. 2292), Harry Olsen, Roskilde (alle).

Rettelse: I *Birgfelds* Opgave Nr. 4 Side 53 i Majnumret skal der tilføjes en sort Bonde c2.

Hr. T. Kr. Kristensen spørger om der ikke kunde træffes den Ordning, at enkelte Numre af Skakbladet kunde faas til Købs et Sted i København i Nærheden af Raadhuspladsen. Vi lader Spørgsmaalet gaa videre.

Brevkasse: Johs. Nielsen. Tak for Opgaverne.

Læge Andreas Munck (†).

Praktiserende Læge i Skovshøjrup paa Fyn, *Andreas Munck*, er den 5. Maj d. A. afgaaet ved Døden, kun 56 Aar gammel, idet han var født 28. September 1868 i Fredericia. Efter at være bleven Student fra denne By i 1887, fuldendte han sine Studier og nedsatte sig som praktiserende Læge i Baaring, hvor han var fra Juli 1895 til 1898, da han flyttede til Skovshøjrup. M. hørte til de betydeligste danske Problemforfattere. Han hørte nærmest til den bøhmiske Skole, der dyrker Matbillederne, og han var en Mester i Udarbejdelsens vanskelige Kunst. Navnligh har han komponeret en Del fine Opgaver med Ekkomatter skiftevis paa sort og hvidt Felt, en af de vanskeligste Opgaver for en Problemforfatter. Men ogsaa Kombinationsopgaver har han givet sig af med, og da altid i en formfuldendt Udførelse. Han gav, som den ægte Kunstner han var paa sit Felt, aldrig en Opgave fra sig, inden Ideen var udtømmende behandlet. I nærværende Nummer gengives nogle af hans Opgaver.

Fra Problemkunstens Overdrev.

Af *N. Høeg*.

Röpke's Thema. (Se August-Numret).

Rettelser: I Stilling 3 skal sort K og sort T ombyttes, og der findes ingen Variationer. I Teksten til Stilling 8 skal der staa 5 Variationer og i sidste Linie „sidste Tilfælde“ i Stedet for „de to sidste Tilfælde“. Det samlede Antal Variationer bliver ikke 21 men 15, og Stillingernes samlede Værdi ikke 40,1 men 39,5.

Løsningerne af Opgaverne i April-Numret.

Nr. 34 af L. Löwenton: Et Kæmpeværk, der ingen Løserer har fundet; da en fuldstændig Gengivelse af Løsningen vilde fylde for meget, maa jeg afstaa fra at gengive den; men den kan faas ved Henvendelse til mig.

Nr. 35 af Fridthjof Lindgren: Hvid retraherer $Kc4 \times Tb3$, Sort $Tb5 \times Db3$, Sort spiller $Tg5$, hvorefter 1) $Kd4 \dagger$, $Kf5$, 2) $Df7$. Biløselig ved Hvid retraherer $Kc3 \times Lb3$, Sort $f5 \times Dg4$ og spiller $Ke5$, 1) \sim , $Le6$. 2) $Dd4 \dagger \dagger$ eller Hvid retraherer $Kc4 \times Tb3$. Sort $Ke5$ ($f5$) \times $De6$ og spiller $Kf4$, 1) \sim , $Kd4$ ($d5$) $Tg3$, 2) $Df6 \dagger \dagger$.

Nr. 36 af V. Onitju: a) 1) $De7$, $Df4$, 2) $Da3$, $Ddd2$, 3) $Dg1$, $Dh6$, 4) $Dcc5$, $Dcb8$. — b. 1) $Dh7$, $Dfe8$, 2) $Def5$, $Da4$, 3) $Dbd3$, $Dg2$, 4) $Dbb1$, $Dcc6$. — c. 1) $Df3$, $Da2$, 2) $Db7$, $Ddc4$, 3) $Dd1$, $Dgg8$, 4) $Deh5$, $De8-e6$.

Nr. 37 af T. R. Dawson: 1) $Kc2$, $Sd4 \dagger$, 2) $Kd1$, 3) $Td2$, 4) $Ta1$. 1) \sim , $S \times a3 \dagger$, 2) $Kb2$, $Sc4 \dagger$, 3) $Kc1$, 4) $Tc2$.

Nr. 38 af *F. Douglas*: Med T (Type Kh7, Th8, Kf8: 6). Med L (Type Lh1, Kg2: 110, Kh2, Lg1, Kf2: 36, Lh1, Kf3 (e4...): 488, Kh2, Lg1, Ke3 (d4...): 90). Med B (B paa 1ste (8de Række: 55920, B paa 2den Række, sort K i Skak: 776). Ialt 57426 Stillinger.

Nr. 36 af *T. R. Dawson*: (August-Numret) Ka8, Ba7, Kc7. Sidste Træk a6—a7.

Løser: Johs. Nielsen (35,37), V. Onitju (35 med Biløsninger, 37,38).

Hermed afsluttes denne Artikel-Serie..

Om Problemkunstens Kaar i Danmark.

Af *N. Høeg*.

Om dette Emne findes en Artikel af *K. A. K. Larsen* og *R. Prytz* i Skakbladet, November 1923; man kan just ikke sige, at de her fremsatte Betragtninger har affødt nogen righoldig Diskussion, og naar jeg vil sige et Par Ord om samme Emne, er det nærmest for at slutte mig til de udtalte Meninger.

Det er en mærkelig Kendsgerning, at et Land, der som Danmark altid har indtaget en meget høj international Plads med Hensyn til Skabelsen af Problemkunst, i sit ellers livskraftige Skakliv viser en næsten fuldstændig Mangel paa Interesse for Problemkunsten. Personligt kan jeg tale med derom, da jeg i en lang Aarrække i Skakbladets Spalter har gjort meget for at udbrede Kendskab til og vække Interesse for Skakproblemer; men det har altid været som at tale til tomme Vægge. Naar man ser Udlandets mange og store Skakspalter, f. Eks. vort Naboland, Sverrigs, med deres store og interesserede Løserkredse, saa grunder man forgæves over, hvad der er i Vejen herhjemme; der er intet Publikum her i Landet for Problemkunsten, og der bliver vel heller ikke noget. Naar en Indsender (Januar 1924) mener, at de utilfredse Problemforfattere skulde tilfredsstilles med en Opgaveturnering, saa viser dette en fuldstændig Misforstaaelse af Situationen. Vore Opgaveforfattere trænger ikke til Lokkemad for at producere, det, der savnes, er Interesse udenfor Opgaveforfatternes Kreds, det var denne Interesse der skulde stimuleres; men jeg anser det nærmest for haabløst; thi en saadan Interesse kan ikke vækkes ved kunstige Midler, og dog vilde det ingen Skade være til for d'Herrer praktiske Skakspillere, om de gav sig noget af med at løse Opgaver. Det er tit en Ynk at se, hvorledes ellers habile Skakspillere, der klarer Aabning og Midtspil med Bravour, bliver forjamskede, naar de i Slutspillet skal sætte Modparten Mat, eller spiller Træk paa at forsvare sig mod indbildte Mat-Farer fra Modparten; det Plus, som Opgaveløsning giver den skaklige Tænkeevne i logisk Retning bør ikke undervurderes.

Som Forholdene nu er, er det et kedeligt Faktum, at saa godt som alle den danske Opgavekunst's bedste Frembringelser ser Lyset i udenlandske Blade, men forstaaeligt er det, at Forfatterne helst ser deres Opgaver fremkomme, hvor Løserkredsen er stor, dygtig og forstaaende.

En lille, men kombinationsrig Analyse.

(Til Partiet Nimzowitsch—Krause. Se Septbr.-Hæftet).

Af A. Nimzowitsch.

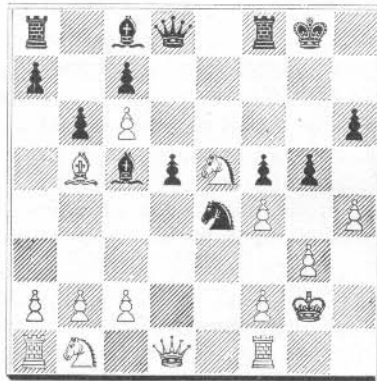
I sine Noter til vort Parti fra den nordiske Skakturnering angiver Dr. Krause nogle Forbedringer af min Spillemaade, som jeg imidlertid ikke tror er helt rigtige.

Den følgende kombinationsrige Analyse vil, haaber jeg, glæde Læserne. —

Efter Trækkene (Hvid: Nimzowitsch. Sort: Krause) 1) d2—d4, f7—f5, 2) Sg1—f3, Sg8—f6, 3) Lc1—f4, d7—d6 (da Lf4 alligevel er sket, var det bedst at vælge den sædvanlige Opstilling e6, b6, Lb7 etc. Lf4 vilde da staa ufordelagtigt), 4) e2—e3, h7—h6, 5) h2—h4, Sb8—c6, 6) d4—d5, e7—e5, anser Krause Sorts Bondeoffer for korrekt. Der fulgte 7) d5×c6, e5×f4, 8) Lf1—b5, b7—b6. (Heller ikke 8. Kf7 udjævner Spillet. F. Eks. 8. Kf7, 9) 0—0! f×e, 10) Se5†! Kg8, 11) f×e3 og Hvid staa bedst, f. Eks. 11. d5! 12) Dd4! b6 13) b4 for at forhindre Lc5 og Hvid er i Fordel). 9) e3×f4, d6—d5, 10) 0—0.

(En anden udmærket Fortsættelse var her straks Se5 og senere Sbd2, De2 og 0—0—0, og Sort synes ikke at have nogen Erstatning for Bonden).

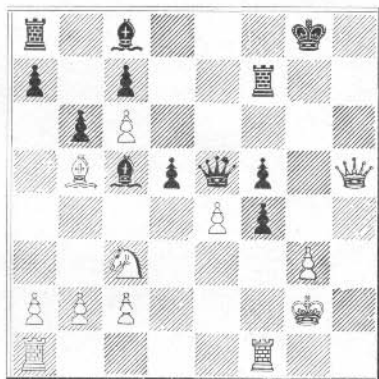
10) Lf8—c5, 11) g2—g3, Sf6—e4, 12) Kg1—g2, g7—g5, 13) Sf3—e5! 0—0! (Dr. Krause foreslaar g5—g4; men derpaa følger Sd7!, d4, b4!, L×b4, D×d4 og vinder).



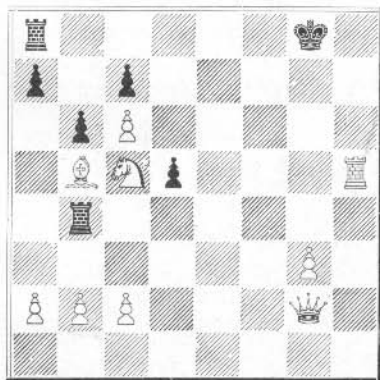
Hier anbefaler Dr. Krause 14. f2—f3 som langt stærkere end det valgte Træk (h4×g5!) fordi det vinder en Bonde med langt overlegent Spil. Imidlertid er det foreslaaede 14) f3 af tvivlsom Værdi, som følgende Analyse viser: 14) f3? Sd6, 15) D×d5† Kh7!

16) Sc3 (eller A) S×b5! 17. D×D T×d8, 18) S×b5, Td2†, 19) Kh1, g×f, 20) g×f, La6, 21) c4, L×b5, 22, cb, Tg8, 23, Tad1, T×b2, 24. Td7†, Kh8! 25) Sf7†, Kh7, 26) Sg5††, Kg6, 27) Se6, Kh5! 28) S×c5, Tgg2 med Remis gennem evig Skak. Eller A 16) Ld3 (i Stedet for 16) Sc3) gf, 17) Sc3, Tg8, 18. Se2, f×g3 med tvivlsomt Spil.

I Partiet fulgte langt stærkere 14) $h4 \times g5$, $h6 \times g5$, 15) $Dd1-h5$, $Dd8-f6$, (Nu truer Sort, der paa en heldig Maade har forenet Forsvar med Angreb med $Dg7$ og $g \times f$) 16) $f2-f3!$ Her anser Krause $Sc3$ for det rigtige Træk. Det gør jeg ikke, idet jeg fremdeles er overbevist om, at 16) $f3$ i enhver Henseende er upaaklageligt og den klareste, maaske eneste Vej til Gevinst. Krause anser 16) $f3$ for mindre godt grundet paa 16) — $g5 \times f4$, 17) $f3 \times e4$, $Df6 \times e5$, 17) $Sb1-c3$, $Tf8-f7$ og „Sort har Chancer“.

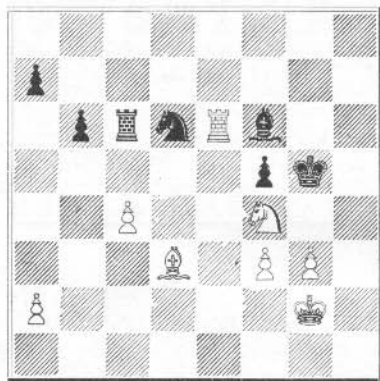


I denne yderst interessante Stilling vinder Hvid gennem 18. $Tf1 \times f4!!$ fordi, hvis Sort udspiller sin Trumf $Th7$ straks, saa sker en ret elegant Katastrofe, nemlig 18) $Th7$, 19) $Tg4 \dagger!$ $Kh8$, 20) $D \times h7 \dagger!$ $K \times h7$, 21) $Th1 \ddagger$ eller 19) —, $Tg7$, 20) $T \times g7$, $D \times g7$, 21) $e \times f5$ med klart Gevinstspil for Hvid. Imidlertid har Sort en bedre Mulighed end $Th7$, nemlig 18) $Le6!$ Derpaa følger 19) $e4 \times f5$, $L \times f5$, 20) $Ta1-h1$, $Le4 \dagger$ (bedst; i Fald 20) —, $Taf8?$ saa 21) —, $T \times f5!$ med Mat paa $h7$ ell. $h8$). Nu kommer det til en Slutpilkombination, som helt og holdet synes at være komponeret, saa smuk som den er! 21) $Sc3 \times e4$, $D \times D$, 22) $Th1 \times h5$, $Tf7 \times f4$, 23) $Se4 \times c5$, $Tib4!$



24) Sc5—a6, Tb4—b5, 25) b2—b4!! og vinder, men ikke det nærliggende 25) S×c7 paa Grund af 25) Tb5—b2 26) S×a8, T×c2† 27) Kf3, T×c6 og Springeren kan ikke reddes; remis! Nu beder jeg den ærede Læser at gaa tilbage til Diagrammet efter det 13. Træk af Sort. (Derefter var som sagt sket 14) h4×g5, h6×g5, 15) Dh5, Df6, 16) f2—f3!) Der fulgte Se4—d6, 17) Sb1—c3, Lc8—e6, 18) f4×g5, Df6×e5, 19) Dh5—g6†, De5—g7, 20) Dg6×e6†, Dg7—f7, 21) De6×f7, Kg8×f7, 22) Lb5—d3, Lc5—d4, 23) Sc3×d5, Ld4×b2, 24) Ta1—e1, Ta8—e8, 25) Sb5—c7, Te8×e1. (Dette Træk er desværre helt glemt af Skakbladet, som fortsætter med 25)—, Te8—c8). 26) Tf1×e1, Tf8—c8, 27) Sc7—d5, Tc8×c6, 28) Te1—e7†. Opgivet!

Hvids Mening var at fortsætte paa 28)—, Kg6 med 29) Sf4†, K×g5, 30) Te6 (truende Mat paa g6) Lf6, 31) c2—c4 med en problemmæssig Patsættelse af alle sorte Officerer! (31—, b5, 32—, c5).



Meningen med denne Analyse bortset fra det rent kombinatoriske var at paavise, at jeg ikke helt med Urette anser dette Parti som helt igennem udmærket gennemført. Dertil var det af Interesse for mig, og som jeg haaber ogsaa for mine Læsere, at faa et Indblik i, hvorvidt e7—e5 i Krauses interessante Nyhed kan gennemføres eller ikke. Efter hvad jeg tror, er Stillingen efter 1) d4, f5, 2) Sf3, Sf6, 3) Lf4 den *eneste*, hvor Svaret d6 er umotiveret, man kommer ikke til e7—e5 alligevel). I alle andre Tilfælde f. Eks. d4, f5, Sf3, Sf6, c4 er d6 absolut spilleligt, da e7—e5 ikke i Længden kan forhindres!

Litteratur.

Die Schackpartie, Anleitung zur selbständigen folgerichtigen Partieführung af Johann Kotrc er en fortrinlig Hjælper for den unge dygtige Skakspiller, der, efter at have sat sig ind i de forskellige Spillemaader, ønsker at tilegne sig Positionsblik og en dybere Forstaaelse af Spillet. Bogen er udkommet paa Heinrich Faludis Forlag i Wien.

TEORI OG PARTIER.

Parti Nr. 769.

Dronningbondespil.

Spillet i D. S. U.s Turnering i Randers
16. Maj 1924.

Erik Andersen. F. Weilbach.

1. d2—d4 Sg8—f6
2. Sg1—f3 d7—d5
3. Sb1—d2

Et hæsligt Træk, hvis Hensigt vel er i 2 Tempi at bringe e-Bonden frem til e4 — en ved rigtig Modspil selvfølgelig dødfødt Plan. Vil man føre e-Bonden to Skridt frem, synes det naturligt at gøre det i 1ste Træk.

3. g7—g6

Paa Hvids daarlige Træk giver Fianchettoudviklingen nogenlunde lige Spil, men heller ikke mere. 3. —, c5 er bedre.

4. e2—e3 Lf8—g7
5. Lf1—d3 c7—c6
6. 0—0 0—0
7. Tf1—e1

Et vanskelig forstaaeligt Forberedelsestræk. Strax e3—e4 var langt bedre.

7. Lc8—g4!
8. h2—h3 Lg4×f3
9. Dd1×f3

Relativt bedre var S×f3.

9. Sb8—d7
10. e3—e4 e7—e5
11. d4×e5 Sd7×e5

Sort staar nu langt overlegent.

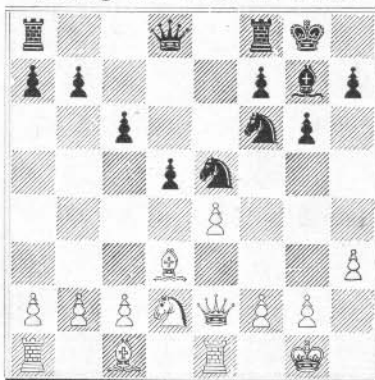
12. Df3—e2

(Se Diagrammet.)

12. Se5×d3

Men herved løser Sort Spændingen for tidlig og styrker tilmed Hvids Centrum. Det rigtige var Tfe8, hvorefter Hvid

(Stilling efter Hvids 12. Træk).



ikke kan flytte Springerene, ikke spille 13. f4, S×d3, 14. c×d, d×e, 15. d×e, S×e4 og heller ikke 13. b3, da Ta1 kommer i Slag.

13. c2×d3 Dd8—b6
14. e4—e5

Herved svækkes Bonden kun. Bedre var 14. Sb3, Tfe8, 15. Le3, Dc7, 16. f3 eventuelt fulgt af Ld4.

14. Ta8—e8
15. Sd2—f3 d5—d4

Sort vil isolere og erobre e-Bonden, hvilket dog viser sig uigennemførligt. Bedre var 15. —, Sd7, 16. Le3, Dc7, 17. d4. f6 med overlegen Stilling.

16. Lc1—f4 Sf6—d5
17. Lf4—g3

Bedre strax Lh2.

17. f7—f5
18. Ta1—c1 f5—f4
19. Lg3—h2 Tf8—f5
20. Tc1—c4 c6—c5
21. De2—c2 Tf5—f7

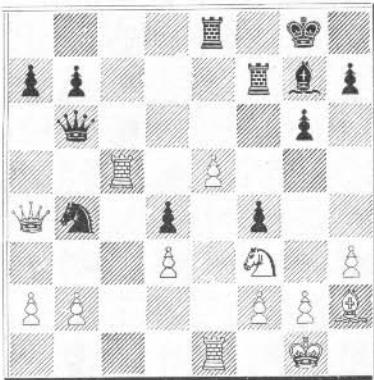
Ganske fint — Sort vil paa T×e5 spille S—d4×d3 uden at være udsat for

Dronningeskak — men urigtigt. Lf8 var nødvendigt — Bevis nok paa at Sorts Plan var forfejlet.

22. Tc4×c5 Sd5—b4

23. Dc2—a4

Dette Træk har Sort vel overset.



23. Db6×c5

24. Da4×c8† Tf7—f8

25. De8—e6† Kg8—h8

26. Dc6—b3 b7—b6

27. Sf3—g5 Sb4—d5

Sort kombinerer igen for meget (det simple De7 var bedre), men denne Gang med større Ret, da han alligevel staar daarligt.

28. Sg5—e6 Dc5—a5

29. Kg1—f1

Ogsaa Tc1 vandt.

29. Tf8—e8

30. Se6×d4

S×f4 var naturligvis godt nok — dog Hvid vil have endnu mere.

30. Lg7×e5

(Se Diagrammet).

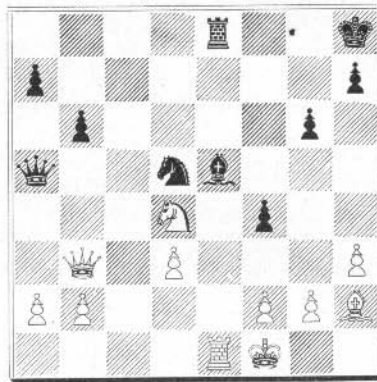
31. Sd4—c6?

Hvid falder i den fine Fælde, Sort har opstillet. Ved 31. Sf3, Sc7 (f6), 32. L×f4, L×f4, 33. T×e8†, S×e8, 34. Df7 var Partiet let vundet.

31. Da5×e1†!

Smukt spillet og antagelig forud-

(Stilling efter 30. Træk.)



beregnet, omend i Øjeblikket aabenbart nødtvungen.

32. Kf1×d1 Le7—c3††

33. Kc1—d1 Te8—e1†

34. Kd1—c2 Te1—e2†

35. Kc2—c1 Te2—e1†

36. Dd3—d1

Nødvendigt for at undgaa Remis.

36. Lc3×b2†

37. Kc1—c2 Te1×d1

38. Kc2×d1 a7—a5?

Sort, der hidtil har spillet idérigt omend ikke korrekt, fører Slutspillet beklagelig svagt. Hvid er vel noget i Fordel ved sin Konges større Aktivitet, men paa 38. —, a6, 39. Kc2, Lf6, 40. Kb3, b5 synes det dog meget tvivlsomt, om han kan vinde.

39. Kd1—c2 Lb2—f6

40. Kc2—b3 g6—g5

Flere Chancer gav endnu b5 (41. S×a5, Ld4).

41. Kb3—c4 Sd5—e7?

Ved Sc3 havde Sort dog endnu haft et Spil.

42. Sc6×e7 Lf6×e7

43. f2—f3 Opgivet,

da begge Bønderne paa Dronningefløjen gaar tabt.

(Noter af H. Krause).

MEDDELELSER.

I Korrespondancekampen mellem *Nimzowitsch* og *Dr. Krause* er gjort følgende Træk (Se Septbr.-Numret):

Parti Nr. I.

Hvid: Dr. Krause. Sort: Nimzowitsch.

21. Tc8—c7

22. g2—g4, Kd7—c8

23. Ld2—e3 Se7—g6

Parti Nr. II.

Hvid: Nimzowitsch. Sort: Dr. Krause.

19. Tc5×c6 La6—b7

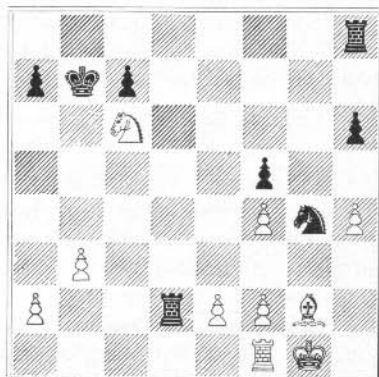
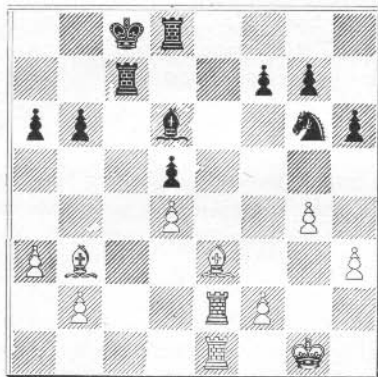
20. Dd1—c2 Lb7×c6

21. Dc2×c6 Dd7×c6

22. Sd5—c6 Kc8—b7

23. g3×f4 Td8—d2

Stillingen er nu:



Nimzowitsch's Efteraarstourné har vakt stor Interesse over hele Landet og mange Klubber har allerede truffet Aftale om Foredrag og Simultanspil. Tournéen begynder midt i Oktober. Anmeldelse sker bedst direkte til Hr. Nimzowitsch, Øster Farimagsgade 11, København K., Telef. Byen 1578 x.

Aalborg. Johs. Petersen gav d. 2. September d. A. en Simultanopvisning i Aalborg Skakklub. Ikke mindre end 36 Spillere havde ønsket at prøve Kræfter med den nye nordiske Mester. Forinden Opvisningens Begyndelse bragte Aalborg Skakforenings Formand, Bogholder Henriksen, Johs. Petersen en Tak for det Arbejde, han havde gjort for at blive en dygtig Skakspiller og det smukke Resultat, han havde opnaet. Som Paaskønnelse herfor havde Foreningen besluttet at udnevne ham til Æresmedlem. Hertil sluttede Forsamlingen sig ved at udbringe et kraftigt Hurra for Johs. Petersen.

Ogsaa Ingeniør Denver takkede Johs. Petersen, fordi han ved at vinde det skandinaviske Mesterskab havde bragt Aalborg Bys Navn paa alle skakinteresseredes Læber her i Norden.

Resultatet af Simultanopvisningen blev, at Johs. Petersen vandt 20 Partier, tabte 9 og gjorde 7 remis. I Betragtning af, at der blandt Deltagerne var mange ret stærke Spillere, maa Resultatet siges at være meget tilfredstillende for Johs. Petersen.

Et returneret Æselspark. Hr. I. P. Rasmussen i Aalborg skriver i sidste Nummer med tydelig Adresse til Undertegnede, at jeg har langet et Æselspark ud efter den tyske Skakmester Brinckmann. Dette „Æselspark“ maa jeg returnere til Aalborg allerede af den gode Grund, at jeg var fraværende paa Ferie, da omskrevne Ariikel stod i Jyllandsposten.

Dermed skal dog ikke være sagt, at jeg tager Afstand fra Kritiken af Hr. Brinckmanns Spil. Naar man tilbyder Skakspil for Betaling, tager Plads blandt de professionelle, skal man spille bedre end Amatører. Gør man ikke det, maa man virkelig finde sig i, at det karakteriseres som „ikke godt nok“. „Jyllandsposten“ har som bekendt ikke for Skik hensynsfuldt og høfligt at kvæle Sandheden. Ogsaa i nærværende Tilfælde har Bladet sagt Sandheden, hverken mere eller mindre. Det er beklageligt, at det ikke passer Hr. Rasmussen; men det kan maaske trøste ham, at han har adskillige Lidelsesfæller paa andre Omraader.

Aarhus i September 1924.

Hemmer Hansen.

København. Industriforeningen har skænket Industriforeningens Skakklub og Industriforeningens Kampklub en meget kostbar kunstnerisk udført Vandrepokal, som Klubberne derefter har udsat som Præmie i en Række aarlige Matcher med Skånes Schackförbund.

Espergærde og Omegns Skakklub har afholdt ordinær Generalforsamling. Formanden aflagde Beretning, og Kassereren fremlagde det reviderede Regnskab, der enstemmigt godkendtes. Kontingentet vedtoges forhøjet fra 1½ til 2 Kr. Kvartalet. Formanden, Vekselerer Chr. Lauridsen og Næstformanden, H. T. Petersen genvalgtes. Vinterturnering paabegyndes første Mødeaften i Oktober. Mødeaften fremdeles hver Onsdag, Afholdshotellet, Espergærde.

Vejledning i Aabningsteorien. Salget af Dr. Krauses lille Bog gaar udmærket, og Spillerne rundt om i Landet er glade ved den. Vi anbefaler vore Læsere at sikre sig et Eksempplar. Se Annoncen.

Dansk Skakunion

Formand: Overretssagfører J. Giersing, København. Kasserer: Stationsforstander A. Jørgensen, Rudkøbing.

3die Hovedkreds. Formand: Redaktør Hemmer Hansen, Aarhus.

Ribe Amt. Formand: Lærer V. Langvad, Esbjerg.

Forening	Mødested	Mødedag	Medl.	Formand
Esbjerg	Hotel Royal	F.	21	Lærer V. Langvad
„ Arb. Skakklub	Norgesgade 23	O.	25	J. Simonsen
Tjenestem. Skakk.	Norgesgade 23	To.	28	Stationsbud Aage Jessen
Holsted	Privat	O.	9	Lucas Jørgensen
Houborg			6	A. Nikolajsen
Vejen, Skakkl. af 1921	Palmehaven	To.	13	V. Balle, Brørup.
Ribe Skakklub	Konditor Backhuus	O.	20	Poul Jensen, Stiftsmuseet
Bramm. Skakkl.	Hotel Kikkenborg	F.	28	Bankass. G. Petersen

Ringkøbing Amt. Formand: Direktør S. U. Berg, Herning.

Herning	Højskolehjemmet	M. & F.	20	Direktør S. U. Berg
Holstebro	Knudsens Hotel	M. & F.	22	Trafikassistent A. T. Bjerrum
Lemvig	Aiholdshotellet	O.	28	Cigarhdl. L. Laursen.
Ringkøbing	Ungdomshjemmet	O.	16	Trafikass. K. Jeppesen
Vemb	Gæstgivergaarden	M.	10	Lærer N. Østerlund
Vildbjerg	Gramstrup's Hotel	O.	15	Trafikass. Joh. Hansen
Spjald		O.	10	Bagerm. Christensen
Videbæk	Afholdshjemmet	O.	10	Stattonsforst. Jalk

Vejle Amt. Formand: Maskinfabrikant Brems, Kolding.

Fredericia			16	Jærnbanepakm. Madsen
Kolding Skakkl.	Hotel Royal	Ti.	40	Fabrikant Jacob Brems
Kolding Skakfor.	Jernbanehotellet	O.	15	Lauritz Adsbøll
Vejle	Højskolehjemmet	T.	25	Jul. Boesen, Bankdirektør
Brande	Hotel Brande	O.	14	Direktør Chr. Jørgensen
Stouby	Privat	M.	9	Gaardejer Beck

Aarhus Amt. Formand: Red. Hemmer Hansen.

Aarhus	Haandværkerf.	S. & Ti.	35	Red. Hemmer Hansen
„ Skakkl. „Aros“	Arb. Forsamlingsb.	To. & S.	20	Urmager Savstrup
„ „Polyhymnia“		M.	10	
Horsens	Haandværkerforen.	M.	32	Brygmester Holm
Silkeborg	Hotel Silkeborg	To.	28	Læge Dickmeiss
Skanderborg	Centralhotellet	To.	24	Holger Jugel

4de Hovedkreds. Formand: Sagfører A. Sidenius, Grenaa.

Viborg Amt. Formand: Overretssagfører Ejstrup, Viborg.

Jebjerg	Gæstgivergaarden	O.	17	Stationsforst. Svane
Skive Skakklub	Hotel Royal	O.	23	Typograf M. Weye
Stoholm			22	Dyrlæge J. Waaler
Viborg	Hotel Phønix	M.	31	Overretssagfører Ejstrup

Randers Amt. Formand: Sagfører Sidenius, Grenaa.

Bjerregrav-Faarup	Gæstgivergaarden	To.	9	J. J. Jacobsen
Ebeltoft	Jernbanehotellet	Ti.	15	Urmager N. P. Olesen
Grenaa	Pavillonen	Ti.	28	Sagfører A. Sidenius
Hyllested	Privat	M.	14	Sognepræst Østerriis
Kristrup			10	P. Korning
Nimtofte	Afholdshotellet	M.	17	Propr. J. C. Christensen
Randers	Hotel Westend	O. & S.	30	Fabrikant N. C. Nørgaard
Voldby o. Omegn	Forsamlingshuset	O.	12	Smed V. Sørensen
Vivild o. Omegn	Privat	O.	8	Propr. Andersen, Vidtskue
Hobro	Borgerforeningen	O.	18	Lærer Klintø
Trustrup	Gæstgivergaarden	O.	18	Lærer Korsholm

Aalborg Amt. Formand: J. G. Henriksen, Aalborg.

Aalborg Skakf.	Kompagnih. Klubb, Nytorv	O.	62	J. G. Henriksen
„ Kampklub	Klubben, Nytorv	O.	10	Ing. H. Denver
„ „Caissa“	„Kong Frederik“	F.	18	Lærer Gunvald
Aars	Aars Hotel	Ti.	10	Telefonmester Johannesen
Arden	Gæstgivergaarden	O.	12	Bogholder O. Hoffmann
Hals-Gandrup Skakf.	Afholdshotellet	O.	6	C. J. Christiansen, Gandrup
Skørping	Turisthotellet	To.	16	C. Zelmer

Hjørring Amt. Formand: Lærer Kr. Halkjær, Hjørring.

Brovst Skakklub	Brovst Hotel	Ti.	10	Bagerm. O. Roed
Brønderslev	Hotel Phønix	M.	12	Fabrikant A. Poulsen
Frederikshavn	Becks Hotel	O.	10	Gasværksbest. Mortensen
Hellum	Privat	O.	10	Mejeribest. Chr. Jacobsen
Hirtshals	Afholdshotellet	M.	8	O. Thomsen
Hjørring	Hotel „Bristol“	To.	30	Lærer Kr. Halkjær
Løkken		M.	10	Apoteker E. U. Wengel
Lønstrup	Emanuelsens Afhr.	M.	10	Murermester Emanuelsen
Pandrup	Privat	Ti.	10	Købmand P. F. Pedersen
Sindal	Sindal Afholdshjem	To.	12	Købmand Svend Walin
Skagen	Afholdshotellet	M.	14	Mejeriforpagter V. Nielsen
Torslev	Afholdshotellet	To.	12	Stationsforstander Svelle, Thorshøj St.

Thisted Amt. Formand: Trafikassistent N. Bruun, Thisted.

Nykøbing M.	Haandværkerf.	F.	24	Barber N. Kjær
Thisted	Hotel Phønix	O.	30	Trafikassistent N. Bruun

AKTIER

Obligationer, udenlandsk Mønt, Checks og
telegrafisk Udbetaling. Danske Aktieselskabs
Oplysninger.

CHR. LAURIDSEN

Vekselerer og Bankier - Etableret 1913.

N. Frihavsgade 52 København Ø.

TELEFON: CENTRAL 5886 - TELEGR. ADR. VEXELLAURIDSEN.

Aflleveret til Postvæsenet Onsdag den 8. Oktober 1924



A. Backhausens Bogtrykkeri, Horsens.