

# SKAKBLADET

== ORGAN FOR DANSK SKAKUNION ==



Udgaar hver Maaned.  
Bestilles gennem Postvæsenet i Danmark, Norge og Sverrig.

Pris Kr. 5,00 helaarlig.  
„ Kr. 1.50 Kvartalet.  
(Foreninger i D. S. U. Kr. 4,00 aarlig.)

20. Aargang Nr. 7.  
Juli 1924.

✱

## Redaktion:

Opgaver og Løsninger:

Kasserer & Exped.sekretær

**J. Møller,**

Amager Fælledvej 37 IV, København C.

Partier m. v.:

**Adjunkt Fr. Weillbach,**

Snækkersten.

## Ekspedition:

A. Backhausens Bogtrykkeri,  
Horsens.

Reklamationer sker til det stedlige Posthus.

## SKAKBRÆTTER

i solid Udførelse, imprægnerede og sammenfoldelige.  
Størrelse 46 × 46 cm. Pris pr. Stk. Kr. 2,50. Skakforeninger og Handlende Rabat ved større Ordre.

Møllings Bogbinderi, Maribo. Telf. 369.

---

### **PARTI-NOTERINGSBØGER**

BEKVEMT LOMMEFORMAT.

**Pr. Stk. 35 Øre      3 Stk. 1 Krone      10 Stk. 3 Kr.**

Frimærker modtages som Betaling, naar Porto til Forsendelse medfølger.

**A. BACKHAUSEN, HORSSENS.**

---

### **SKAKBRIKKER**

danske Skakforeningers Model, i prima fint poleret  
Udførelse og af ægte Buxbom 8 Kr. pr. Sæt.

Nygade 6.      S. HEMME,      København K.

---

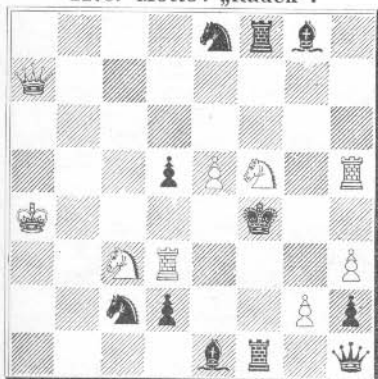
---

## **Brug Aggerbecks Sæber.**

---

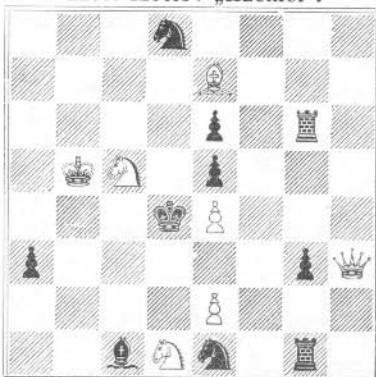
# OPGAVER.

2278. Motto: „Radek“.



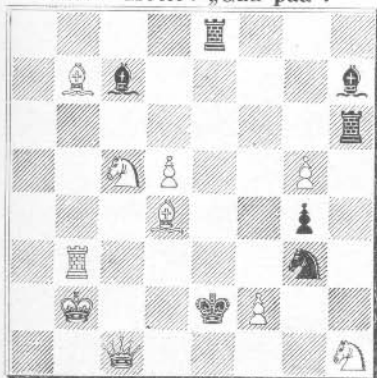
Mat i 3 Træk.

2279. Motto: „Kzemel“.



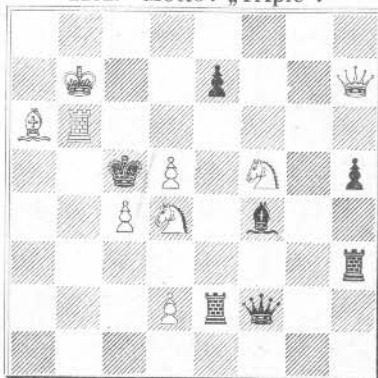
Mat i 3 Træk.

2280. Motto: „Gaa paa“.



Mat i 3 Træk.

2281. Motto: „Triple“.



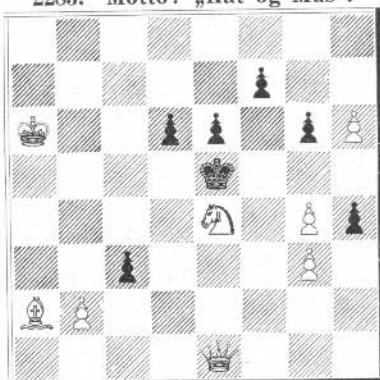
Mat i 3 Træk.

2282. Motto: „A. B.“



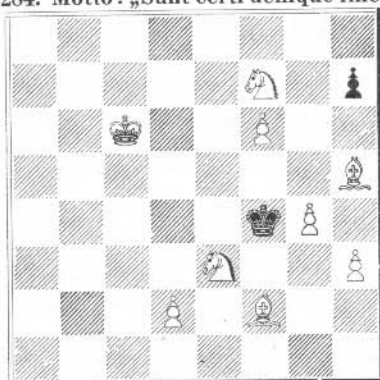
Mat i 3 Træk.

2283. Motto: „Kat og Mus“.



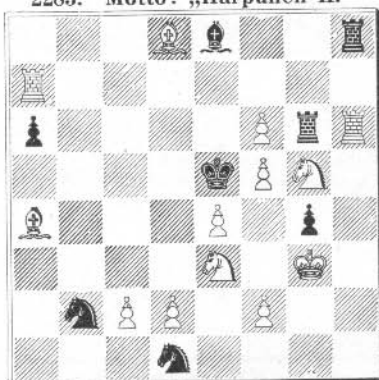
Mat i 3 Træk.

2284. Motto: „Sunt certi denique fines“.



Mat i 3 Træk.

2285. Motto: „Harpunen II.“



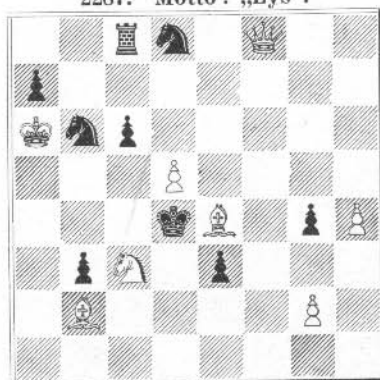
Mat i 3 Træk.

2286. Motto: „Finish“.



Mat i 3 Træk.

2287. Motto: „Lys“.



Mat i 3 Træk.

## Løsninger til Opgaverne i Majnumret.

Nr. 2258 „Indulis“: 1) Sb4, fg, 2) Dd6†. 1) —, La6, 2) Dd5†. 1) —, Lc4  
2) Dd4†. 1) —, Lc6 (d3) 2) D×f4†. 1) —, S×b2, 2) D×b2†. 1) —, Sc3, 2) L×c5.

Nr. 2259 „Nr. 99“: 1) Ke8, Trusel, 2) D×L†. 1) —, Ld7 (f7) 2) K×L.  
1) —, Lf5, 2) L×f5. 1) —, Lg8, 2) Kd7. 1) —, Lc8, 2) D×c6†. 1) —, gh, 2)  
Dd2†.

Nr. 2260 „Fremstilling“: 1) Ka8, Trusel, 2) Tb7. 1) —, Tg4, 2) Tb8. 1) —,  
L×f3, 2) L×L. 1) —, d3, 2) Sc3†.

Nr. 2261 „Dansk Mode“: 1) Db1, Trusel, 2) Le4. 1) —, K×d5, 2) Df5†.  
1) —, Tb4, 2) D×T. 1) —, Tc4, 2) Te6†. 1) —, Td4, 2) g8 (D)

Nr. 2262 „Lurifaks“: 1) Tf3, Te4 (Lf1, Sg×T) 2) D×c6. 1) —, Tg4, 2) D×T.  
1) —, L×T, 2) D×d3†. 1) —, Lf6 (g7), 2) D×L

Nr. 2263 „Trio double“: 1) Sd3, Trusel, 2) d×c eller e†. 1) —, Tc (e) ×  
d4. 2) S×c5 (e5.) 1) —, c (e)×d, 2) Da3† (Lg3†).

Nr. 2264 „Op hoop van Zegen“: 1) Lh5, Trusel, 2) g4†. 1) —, Kg5, 2)  
Se4†. 1) —, Le4, 2) S×L. 1) —, e4, 2) Se8.

Nr. 2265 „Latvija“: 1) c6, Sc3, 2) Lc2. 1) —, Sc1, 2) Th×e4. 1) —, S×  
h4, 2) L×e4. 1) —, S~, 2) Ld3†.

Nr. 2266 „Bobik“: 1) Ld7, Sf7, 2) K×e7. 1) —, S×g6, 2) Le8. 1) —,  
e×d, 2) Kd5. 1) —, g3, 2) La4.

Nr. 2267 „Swents“: 1) Se4, Trusel, 2) Se×d6†. 1) —, K×S, 2) Db1†. 1) —,  
d4, 2) D×d4. 1) —, d×S2 g4†. 1) —, e5, 2) c8 (D)† Biløselig ved 1) Sg4  
paavist af Hannemann.

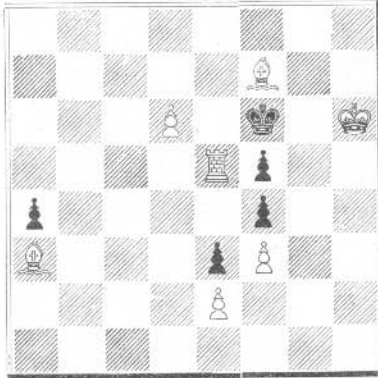
Løserne: Johannes Nielsen, Ribe (alle), H. Hannemann, Randers (alle), Tiro,  
Ribe (alle), J. P. Jensen, Knudsgaard (alle), Harry Olsen, Roskilde (alle). God Com-

panions aarlige Løserturnering omfatter kun Totrækkere. Den plejer at afholdes i Københavns Skakforening i Februar, og De kan formodentlig faa Lov at deltage, selv om De ikke er Medlem af nævnte Skakforening.)

## Victor Holst. †

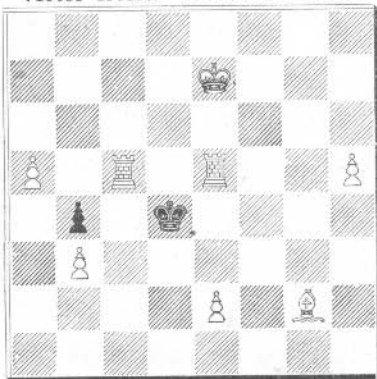
I Meddelelsen om Victor Holst' Død i sidste Nummer af Bladet skulde nogle af hans Opgaver have været tilføjet; men paa Grund af Pladsmangel maatte de i sidste Øjeblik udskydes. Vi bringer dem hermed hosstaaende.

**Victor Holst. Nord. Skaktidende 1881.**



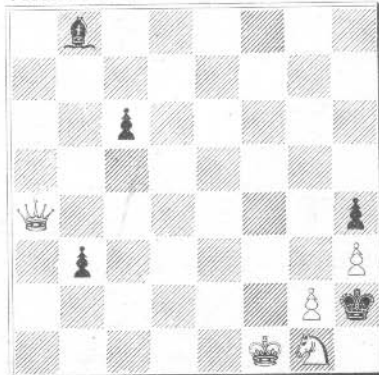
Mat i 3 Træk.

**Victor Holst. Husvennen 1885.**



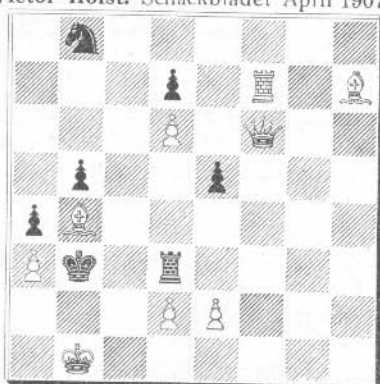
Mat i 3 Træk.

**Victor Holst. Nationaltidende 1904.**



Mat i 3 Træk.

Victor Holst. Schackbladet April 1907. Victor Holst. Deutsches Wochenschach 1913



Mat i 3 Træk.



Mat i 4 Træk.

## En Udtalelse af Emanuel Lasker om Skakspillets Betydning.

Under sit Ophold i Rusland holdt *Em. Lasker* 18. Februar et Foredrag i Petrograd om Skakspillets Værdi og Betydning. Eiter „Neueste Schachnachrichten“ bringer vi et sammentrængt Referat af Foredraget, hvori Lasker fremsatte sine Idéer om Skakspillet som et Middel til Styrkelse i Livets Kampe. Skakbrikkernes Krig er ganske vist kun en Teaterkrig, men den tjener dog som Sindbillede paa mange Kampe, som møder os i Livet, og forbereder os til Forstaaelsen af de strategiske Love, som behersker de virkelige Kampe. Denne Betydning har Skakspillet dog først faaet efterhaanden som det har udviklet sig i den Retning, som kendetegnes af den moderne Mesterpraksis. Lasker kaster derfor et Tilbageblik paa Udviklingen i forrige Aarhundrede.

Med Philidor begynder Analysens Epoche. Hver Dag fremkalder nye Varianter, og hver Variant fremstiller en ny Kendsgerning. I den ene Stilling vinder Hvid, i den anden Sort, og Analysen bekræfter dette; men spørger man: hvorfor?, saa viser sig straks Analysens Afmagt. Men Philosophen interesserer sig netop for det lovmæssige i Analyserne; netop han kan bringe de utallige Varianter ind under simple Principer. I denne Periode, hvor en Mængde af hinanden uafhængige Varianter hobede sig op, skabtes der en særegen Stil, Kombinationsstilen. Paa denne Tid spillede Anderssen sit „u dødelige“ Parti med Kieseritzky og det „eviggrønne“ med Dufresne; denne Tid har ogsaa skænket os Morphys glimrende Partier. Det, som kendetegner denne Tid, er det skabende; man troede, at den skabende Aand fremtryllede Skakspillets Idéer af intet. Morphy vandt lige saa vel med Hvid som med Sort. Hvorfor? Fordi han havde glimrende Idéer, som hans Modstandere ikke havde. Morphy var et Geni, en Halvgud; det troede man i hvert Fald. Der kom dog en ny Tid, da en ny Mester erkendte, at Kendsgerningerne og Kombinationerne heherskes af logiske Love, Love af en egen

Art, som kun har ringe Lighed med de naturvidenskabelige eller de psykologiske Love, som bestemmer Gengældelsen for godt og ondt. Denne Mand var Wilhelm Steinitz. Ganske vist har Steinitz kun udtrykt denne Tanke ufuldstændig; men hans Arbejde gik i denne Retning.

Nutildags gives der en Skakspillets Teori, om hvilken man er berettiget til at sige, at den skaber et nyt Standpunkt. Dette Standpunkt er ikke blot nyt, det er ogsaa meget frugtbringende for alle Slags Kampe overhovedet.

Efter min Mening har Skakspillet historisk Mission; det skal for det første sammensmelte sig med denne nye frugtbringende Kampteori, og for det andet gøre denne Teori forstaaelig for de brede Befolkningsskasser. Derefter kan Skakspillet rolig dø; naar det engang bæres til Graven, vil vi paa Gravstenen kunne læse følgende Ord: „Skakspillet har lettet os Kampen for Tilværelsen“.

Vi skal hertil blot føje den Bemærkning, at vi ikke indser, hvorfor Skakspillet skulde lægge sig til at dø. Ogsaa de kommende Slægter vil blive nødt til at føre Kampen for Tilværelsen, og stedse flere vil forstaa at vurdere den Indøvelse, som Skakspillet giver.

## Litteratur.

I Kagans Skakforlag, Berlin W. 8, Behrenstr. 24, er forleden udkommen en meget interessant Bog, nemlig en fuldtallig Samling af alle ved Mesterturneringen i *Ostende 1907* spillede Partier. Det originale ved denne ganske vist langsomme, men ingenlunde forsinkede Udgave er, at Partierne efterspilles nu næsten med større Interesse end de fra de nye Turneringer. En Udgave har aldrig før været paa Tale, men saa viste sig den kendte Skakmester og Skakmæcen Hr. *Stadttrat Tietz*, der helt privatim ejede alle opskrevne Partier, saa imødekommende, at overgive Partierne til Kagans-Forlags Raadighed.

Der er mange meget interessante Partier imellem de 405 (!) spillede; (den største Turnering man kan tænke sig, 29 Deltagere!) men i Særdeleshed er det morsomt, at efterspille Spilaabningerne. *Rubinstein*, der delte den første og anden Præmie med *Bernstein*, spillede denne Gang endnu 3) c7—c5 altsaa Tarrasch's Forsvar i Dronningegambit, da den nu afholdte „Gendrivelse“ (der forresten ingen virkelig Gendrivelse er) ved Hjælp af g2—g3 (1. d4, d5, 2) c4, e6, 3) Sc3, c5, 4) cd, ed, 5) Sf3, Sc6, 6) g3) ikke endnu var kendt. Heller ikke den „moderne Spillemaade“ havde man nogen Anelse om, hvis vi bortser fra *Nimzowitsch*, der allerede denne Gang, altsaa i 1907, vovede sig langt ind i Romantikens forjættede Land. F. Eks. anvendte han 1) —, Sc6 mod Duras (1. e4, Sc6!), forbløffede i Partiet mod von Scheve efter 1) Sf3, d5, 2) d3, Sc6 med det revolutionerende Tempotab 3) d3—d4!! (Sc6 staar nu galt, c-Bonden kan ikke komme frem) — og bragte den baade nydelige og begavede Erich Cohn i Fortvivelse ved med Lynets Hast at skifte Dekorationerne: fra d6 til aabent Parti og saa til Stonewall! Partiet udviklede sig nemlig saaledes: Hvid: E. Cohn, Sort: Nimzowitsch. 1) d4, Sf6, 2) Sf3, d6, 3) Lf4, Sh5?! 4) Ld2, Sf6, 5) c4. Sbd7 [Sort vilde muliggøre e5] 6) Lc3?, e6!! 7) e3, d5! 8) c5?. Se4! 9) Ld3, f5, 10) c4, g6, 11) Lb2, Lg7. —



Nimzowitsch vandt forresten den 3. Præmie. — Spielmann, Tartakover, Duras, Svidersky, E. Cohn, Perlis og Miseses brillerede i skarpe Angrebspartier, og mange af dem er det en ren Fornøjelse at efterspille. Noterne af Teichmann er en Hjælp for den Efterspillende, selv om de er korte. Men saa er jo Partierne letforstaaelige i og for sig. Prisen er 6 Kr. uindbunden og 8 Kr. for et indbunden Eksemplar, Porto iberegnet. Vi anbefaler Bogen paa det bedste.

A. N.

## TEORI OG PARTIER.

### Parti Nr. 759.

#### Spansk Parti.

Spillet i D. S. U.s Turnering i Randers  
15. Maj 1924.

<i>Johs. Petersen,</i>	<i>A. Kier,</i>
Aalborg.	Aarhus.
1. e2—e4	e7—e5
2. Sg1—f3	Sb8—c6
3. Lf1—b5	a7—a6
4. Lb5—a4	Sg8—f6
5. 0—0	Lf8—e7
6. d2—d3	d7—d6
7. Sb1—c3	0—0
8. Sc3—e2	b7—b5
9. La4—b3	Lc8—g4
10. c2—c3	Sc6—a5
11. Lb3—c2	

Løberens Uvirksomhed paa denne Plads er den egentlige Aarsag til Hvids Uheld i dette Parti. Bedre 11. Sg3, S×b3, 12. a×b og derefter 13. h3.

11. c7—c5	
12. Se2—g3	Dd8—c7
13. h2—h3	Lg4—d7
14. Tf1—e1	

Hvid forbereder med dette og de følgende Træk en Fremrykning i Centrum, som det dog ikke lykkes ham at gennemføre. Det havde været en bedre Plan

at skaffe sig en aaben Taarnlinie ved 14. Sh2 efterfulgt af 15. f4.

14. Kg8—h8

Sort har hermed Taarnliniens Aabning for Øje ved Sg8 samt f5 og Sh6.

15. b2—b3 Sa5—c6

16. Lc1—b2 b5—b4!

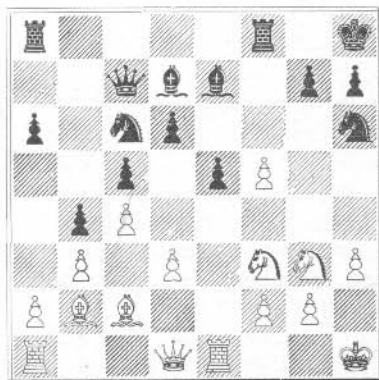
Et udmærket Træk, som krydser Hvids Planer om Fremrykning i Centrum. 17. d4 strander nu paa b×c3.

17. c3—c4 Sf6—g8

18. Kg1—h1 f7—f5

19. e4×f5 Sg8—h6

L×f5 var naturligvis ikke godt paa Grund af 20. S×f5, T×f5, 21. d4.



20. Dd1—d2

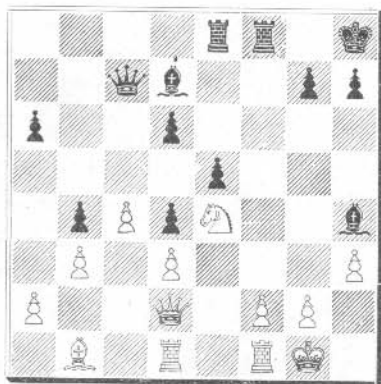
Her kunde Hvid have forsøgt at befri sit Spil paa følgende Maade: 20. d4, c×d, 21. Le4!, S×f5, 22. S×f5, L×f5, 23. L×c6, D×c6, 24. S×d4! e×d, 25. T×e7. Den Situation, som da opstaar, er ganske vist meget kritisk; paa L×h3 maa Hvid svare med 26. T×g7.

- |     |        |        |
|-----|--------|--------|
| 20. |        | Sf6×f5 |
| 21. | Sg3—e4 | a6—a5  |
| 22. | Kh1—g1 | Ta8—e8 |
| 23. | Ta1—d1 |        |

Dette Træk har den Fejl, at det yderligere indskrænker Løberens Virksomhed. Dens Vej over d1 til f3 maatte ikke spærres.

- |     |         |         |
|-----|---------|---------|
| 23. |         | Sf5—h4! |
| 24. | Sf3×h4  | Le7×h4  |
| 25. | Te1—f1  | Sc6—d4  |
| 26. | Lb2×d4  | c5×d4   |
| 27. | Lc2—b1? |         |

Her var endnu en Mulighed for at frigøre Spillet ved 27. f4.



- |     |  |         |
|-----|--|---------|
| 27. |  | Ld7×h3! |
|-----|--|---------|

Et glimrende, positionelt Offer. Uden at Varianternes Mængde lader sig beregne, ser Sort, at Hvids blokerede Stilling tillader ham at slaa løs.

- |     |       |         |
|-----|-------|---------|
| 28. | g2×h3 | Tf8—f3! |
|-----|-------|---------|

Kombinationens Pointe. Hvid er ganske lammet i sine Bevægelser.

- |     |        |        |
|-----|--------|--------|
| 29. | Kg1—g2 | Te8—f8 |
|-----|--------|--------|

- |     |         |        |
|-----|---------|--------|
| 30. | Dd2—e2  | Dc7—f7 |
| 31. | Se4—g3  | Df7—f4 |
| 32. | De2—e4? |        |

Fremskynder Katastrofen; men der er intet Forsvar mere; efter 32. Se4 kan Sort fremtvinge Afgørelsen ved g5 og videre Fremrykning til g4.

- |     |          |         |
|-----|----------|---------|
| 32. |          | Tf3×f2? |
| 33. | Tf1×f2   | Df4×g3! |
|     | Opgivet. |         |

For dette Parti fik Hr. Kier den af Sagfører Sidenius udsatte Ekstrapræmie for den smukkeste Matkombination.

## Parti Nr. 760.

### Reti's Spilaabning.

Spillet i Turneringen i New York 1924.

*Reti.*                      *Yates.*

- |    |        |        |
|----|--------|--------|
| 1. | Sg1—f3 | d7—d5  |
| 2. | c2—c4  | e7—e6  |
| 3. | g2—g3  | Sg8—f6 |

Her kan Sort let udjævne ved 3. —, d5×c4!, 4. Da4†, Ld7, 5. D×c4, c5!, 6. Lg2, Sc6 med efterfølgende Tc8, Sf6, Le7 og 0—0. Sort har derefter i Bonden c5 en god Sikkerhed mod alle truende Muligheder i c-Linien og dertil en Angrebschance i Trækket Sd4 (Førpostpunkt paa d-Linien). Denne Variant er af mig analyseret i Hæfte 6 af Kagans Sonderhefte 1924.

- |    |        |        |
|----|--------|--------|
| 4. | Lf1—g2 | Lf8—d6 |
| 5. | b2—b3  | 0—0    |
| 6. | 0—0    | Tf8—e8 |
| 7. | Lc1—b2 | Sb8—d7 |
| 8. | d2—d3  | c7—c6  |

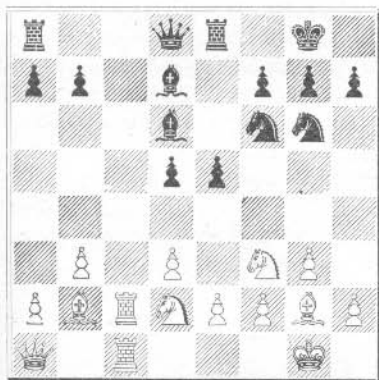
For Hvid var nu 8. d4 at foretrække.

- |    |        |       |
|----|--------|-------|
| 9. | Sb1—d2 | e6—e5 |
|----|--------|-------|

Nu staar Sort godt nok, men Reti underminerer den sorte Centralstilling ved en Række af højt ejendommelige Manøvrer, som ganske vist næppe er

fuldendt korrekte, men alligevel er præget af en vis Elegance, der virker betagende; man bliver næsten villig til at glemme, hvor *unaturlige* Manøvrerne i Virkeligheden er! — Men Kritikerer *maa ikke* „glemme“. . . .

- |     |        |        |
|-----|--------|--------|
| 10. | c4×d5  | c6×d5  |
| 11. | Ta1—c1 | Sd7—f8 |
| 12. | Tc1—c2 | Lc8—d7 |
| 13. | Dd1—a1 | Sf8—g6 |
| 14. | Tf1—c1 |        |



Den mærkelige Dronningmanøvre til-sigter et Fremstød: d3—d4 og ifald derpaa e5—e4 saa Se5; interessant, aandrigt, næsten genialt, men . . . ulogisk og næppe korrekt.

14. Ld7—c6?

Her maatte Db8 ske, for at modvirke den i den foregaaende Note antydede Trusel. F. Ex. 14. —, Db8! 15. Sf1, b5! 16. Se3, a5 og Hvids Dronningefløjs Svaghed træder tydeligt frem. Det er for Resten mærkeligt, at hverken Rubinstein (i Kagans Sonderhefte 1924) eller de andre Annotatører blev opmærksom paa Db8, men udelukkende anbefaler „Redningen“ gennem 14. —, De7 og hurtigst Taarnafbytning Tc8 etc.

- |     |        |         |
|-----|--------|---------|
| 15. | Sd2—f1 | Dd8—d7? |
| 16. | Sf1—e3 | h7—h6?  |
| 17. | d3—d4! |         |

Nu gaar det efter Noder.

- |     |        |             |
|-----|--------|-------------|
| 17. |        | e5—e4       |
| 18. | Sf3—e5 | Ld6×e5      |
| 19. | d4×e5  | Sf6—h7      |
| 20. | f2—f4! | e4×f3 e. p. |
| 21. | e2×f3  | Sh7—g5      |
| 22. | f3—f4  | Sg5—h3†     |
| 23. | Kg1—h1 | d5—d4       |
- Ellers følger Ld4 og Sort er indespærret.
- |     |         |          |
|-----|---------|----------|
| 24. | Lb2×d4  | Ta8—d8   |
| 25. | Tc2×c6! | b7×c6    |
| 26. | Lg2×c6  | Sh3—f2†  |
| 27. | Kh1—g2  | Dd7×d4   |
| 28. | Da1×d4  | Td8×d4   |
| 29. | Lc6×e8  | Sf2—e4   |
| 30. | e5—e6!  | Td4—d2†  |
| 31. | Kg2—f3  | Opgivet. |

Noter for „Skakbladet“ af  
A. Nimzowitsch.

## Parti Nr. 761.

### Zukertorts Aabning.

Spillet i New Yorker-Turneringen 1924

*Reti.* Bogoljubow.

- |    |        |        |
|----|--------|--------|
| 1. | Sg1—f3 | Sg8—f6 |
|----|--------|--------|
- Simplere er 1. —, d5 (2. c4?, d4).
- |    |       |       |
|----|-------|-------|
| 2. | c2—c4 | e7—e6 |
|----|-------|-------|

Svagt, idetmindste efter den gældende Teori. Rigtigt er under alle Omstændigheder 2. —, c5. Det eneste mulige Gendrivelsesforsøg, Bondeofret 2. —, Sc6, 3. d4, e5, synes udsigtsløst: 4. S×e5, S×e5, 5. d×e, Sg4, 6. Dd4, d6, 7. e×d, L×d6, 8. Sc3, 0-0, 9. Lf4.

- |    |       |
|----|-------|
| 3. | g2—g3 |
|----|-------|

For den saakaldte „hypermoderne Stil“ (som jæg, medens den endnu laa i Vuggen, har døbt med Navnet: den moderne Passivisme) er denne Udviklingsmetode karakteristisk. Midterbønderne skal nemlig ikke rykke frem, før de derved angriber Modstanderens Centrum; ved spontan Fremrykning *stilles de fast* og udsættes for Angreb, eventuelt Spræg-

ning ved Modpartens, der endnu har alle Muligheder i Behold (ja, naar man handler, forspilder man Muligheder — nemlig dem, man ikke valgte). Principet er altsaa, kort udtrykt: lad ham bare komme! — Men hvis han nu siger det samme?

Ved 3. d4!, d5, 4. Sc3 kunde en Variant af Dronninggambit hidføres, der gælder for gunstig for Hvid.

3.  $d7-d5$   
4. Lf1—g2?

Først maatte 4. d4 ske. Fianchetto-Udviklingen havde da, takket være Sorts 2det Træk, haft en Art Existensberetigelse, idet Sorts eneste aktive Fortsættelse 4. —, c5 ved 5. c×d, e×d, 6. Sc3 fører til Rubinstein-Varianten, der anses for ugunstig for Sort.

4. Lf8—d6?

Ved 4. —, d4! (5. e3, Sc6) kunde Sort have sikret sig varig Terrænfordel i Centrum. \*Selv bortset derfra havde 4. —, c6 (truende med d×c) været bedre end Texttrækket.

5. 0—0 0—0

Bedre 5. d4 resp. 5. —, c6.

6. b2—b3?

Da Hvid dog et Par Træk senere frivillig spiller d2—d4, hvorfor saa ikke nu? b3 kunde da ialtfald vente, til Sort ved c6 fremtvang Dækning af Bc4. Forøvrigt tror jeg, at Hvid paa 6. d4, c6 bedre havde spillet 7. Dd3 fulgt af Sc3 og e2—e4.

6. Tf8—e8

Om Sort hermed har tilstræbt e6—e5 (en ikke daarlig Plan), er umuligt at vide; som Spillet faktisk forløb, havde Taarnet staaet bedre paa f8. Men stærkest var 6. —, c5! 7. d4 (d5—d4 maa hindres), Sc6, 8. Lb2, De7 og event. Td8; Spillet kan da blive analogt med Rubinstein-Varianten, hvortil imidlertid Løberudviklingen til b2 ikke passer.

7. Lc1—b2 Sb8—d7

Jeg havde frømedles foretrukket c5.

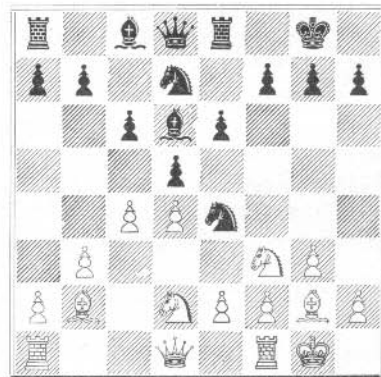
8. d2—d4

Altsaa dog — maaske var Sorts Centrum ellers kommet for langt frem!

8. c7—c6

9. Sb1—d2 Sf6—e4?

Trods alle Undladelsessynder havde Sort endnu ved 9. —, e5, 10. c×d, c×d, 11. d×e, S×e5, 12. S×e5, L×e5, 13. L×e5, T×e5 efter min Mening haft mindst lige Spil uanset den isolerede Bonde, i. Ex. 14. e4?, Lg4, 15. f3, Lh5, 16. g4, d×e, 17. g×h, Td5; eller 14. Sf3, Te7, 15. Sd4 og d-Bonden er ganske vist stoppet, men til Gengæld uangribelig, og Sort trykker paa e-Linien; eller 14. Sc4, Te7, 15. Se3, d4 (ogsaa Le6) 16. Sc2, Lg4, 17. f3, Lh5 og om 18. S×d4, saa Td7, 19. e3, Sd5 fulgt af S×e3. Det valgte Træk derimod svækker Sorts Stilling ureparabelt.



10. Sd2×e4 d5×e4

11. Sf3—e5 f7—f5

12. f2—f3 e4×f3

13. Lg2×f3 Dd8—c7

Utilstrækkeligt var ogsaa S×e5 fulgt af Lc5†, da Lc8 er svær at faa i Spillet.

14. Se5×d7 Lc8×d7

15. e2—e4

Som det med Rette er bemærket, høster Hvid nu Lønnen for at have holdt Midterbønderne tilbage — i Form af et

stærkt Centrum! Øjensynlig hører et Bondecentrum til samme Kategori af Goder som Lykken og Nydelsen: de tilfalder kun den, der ikke søger dem . .

15. e6—e5

16. c4—c5! Ld6—f8

Eller Le7 17. Dc2, Lf6, 18. d5.

17. Dd1—c2

Med uparerbar Dobbelttrusel paa e5 og f5.

17. e5×d4

18. e4×f5 Ta8—d8

19. Lf3—h5! Te8—e5

20. Lb2×d4 Te5×f5

21. Tf1×f5 Ld7×f5

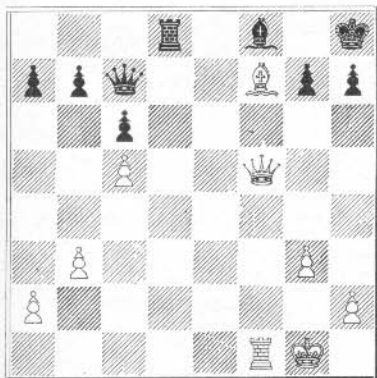
22. Dc2×f5 Td8×d4

Tilsyneladende har Sort klaret sig, men der følger et umiddelbart afgørende Angreb.

23. Ta1—f1 Td4—d8

23. —, De7, 24. Lf7†, Kh8, 25. Ld5, Df6, 26. Dc8.

24. Lh5—f7† Kg8—h8



25. Lf7—e8!

Uden dette Problemtræk havde Hvid ikke kunnet vinde.

25. Opgivet.

Et smukt Parti! Mine Indvendinger mod Aabningen gælder Systemet og skal ikke diskreditere Spillet; det er jo saa

meget lettere at sidde bagefter ved Skrivebordet og kritisere end med Minutters Frist at finde Vej i et jomfrueligt og vanskeligt Terræn (og saa forudsættes det endda, at Kritiken er berettiget). Nu derimod kan jo ingen Mangel paa Tid hindre Hypermodernismens Venner i at reducere mit Angreb ad absurdum.

(Noter af H. Krause).

## Parti Nr. 762.

### Preussisk Parti.

Spillet i D. S. U.s Korrespondance-turnering i 1921. (Noter af H. Krause).

S. Andersen, P. Korning.

Allingaabro. Kristrup.

1. e2—e4 e7—e5

2. Sg1—f3 Sb8—c6

3. Lf1—c4 Sg8—f6

4. d2—d4 e5×d4

5. 0—0 Lf8—c5

Sikkert og godt er S×e4.

6. e4—e5 d7—d5

7. e5×f6 d5×c4

8. Tf1—e1† Lc8—e6

9. Sf3—g5 g7—g6

Dd5, 10. Sc3, Df5, 11. Se4 anses som bekendt for Tiden (ligesom Texttrækket) for gunstigt for Hvid.

10. Sb1—d2

Den hidtil gældende Gendrivelse 10. Df3 skal ifølge „Collijn“ være afkræftet af Dr. Henneberger; hvorledes, er mig ukendt.

10. Dd8—d5

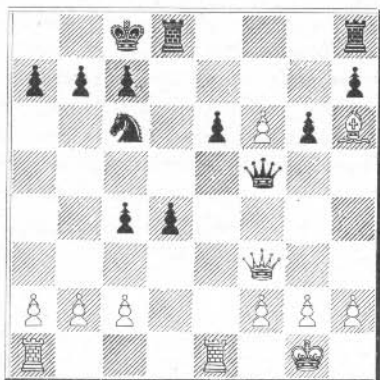
11. Sd2—e4 0—0—0

12. Sg5×e6 f7×e6

13. Se4×c5 Dd5×c5

14. Lc1—h6 Dc5—f5

15. Dd1—f3 Td8—d7



Hidtil efter Partiet A. Olson—Spielmann („Skakbl.“, Maj 1920), hvor Sort fortsætter e5, 16. f7, D×f3 og tabte. Det valgte Træk synes langt stærkere.

16. Df3×f5 e6×f5

17. Te1—e6

Ifølge Collijn har Hvid nu et fordelagtigt Slutspil. Mig har det trods nogen

Umage været umuligt at se Skyggen af en Redning for Hvid.

17. Sc6—d8

18. Te6—e7

At bytte det ene Taarn af skulde ikke synes lovende.

18. Sd8—f7

19. Te7×d7 Kc8×d7

20. Lh6—d2 Sf7—d6

21. Ld2—b4 b7—b6

22. Lb4—d2

Hvid spiller planløst; men hvor intet er —.

22. Th8—f8

23. Ld2—f4 c7—c5

24. Lf4—e5 Sd6—e4

25. Ta1—d1 Kd7—c6

26. Le5×d4

Selvfølgelig fortvivlet.

26. c5×d4

27. Td1×d4 b6—b5

og Hvid gjorde endnu 10 Træk, inden han opgav Partiet.

## MEDDELELSER.

**Vemb.** Den 27. April udkæmpedes en Styrkeprøve mellem Holstebro Skakklub og et kombineret Hold fra Lemvig og Ringkøbing Skakklubber. Kampen, der fandt Sted i Vemb, endte med Sejr for Holstebro med 28½ mod 11½. —

4 Spillere fra den nystiftede Skakklub i Tvis med Lærer Barbesgaard som Formand spillede med et hurtigt-sammenkaldt Hold fra Vemb Skakklub og opnaede 1½ mod 2½ af ialt 4 Partier.

**Turneringen i New York.** Deltagerne har nu atter spredt sig ud over Kloden. Reti og Tartakower er i Wien, Aljechin i Paris, Yates og Maroczy er vendt tilbage til England, hvorhen ogsaa Dr. Emanuel Lasker har begivet sig. Kun Bogoljubow er bleven tilbage i New York og spiller en Match med Kupchik. Lasker og Maroczy vil dog atter i den kommende Vinter besøge Amerika.

**A. Nimzowitsch,** hvem vi skylder ovenstaaende Meddelelse, holder i Juli Ferie paa „Vidtskue“ pr. Allingaaero for at styrke sig til den kommende nordiske Turnering i August. Der ventes flere internationale Mestre, hvis Personer dog endnu ikke er fastslaet. Af danske Mestre deltager *J. Giersing* og *H. Krause*.

# Dansk Skakunion

Formand: Overretssagfører J. Giersing, København. Kasserer: Stationsforstander A. Jørgensen, Rudkøbing.

**1ste Hovedkreds.** Formand: Cand. J. O. Pedersen, København.

København. Formand: J. O. Pedersen, København.

Forening	Mødested	Mødedag	Medl.	Formand
Arb. Skakforen.	Griffenfeldtsgade 7	O. og L.	120	Leon Jørgensen
De døvst. Skakf.	Brohusgade 17		38	Assistent O. Schioldann
D.F.K.M.s Skakkl.	„Sjølund“, Gyldenløvesg.	F.	16	Hjalmar Lanthau
Frederiksb. Skakf.	Kafé Taarnborg, Allegade 18	To.	60	Ing. Rasmussen
Gentofte Skakf.	Charlottelund Palmehave	Ti.	36	Fabrikant H. Lykkeberg
Industrif. Skakkl.	Industriforeningen	O.	149	Skoleinsp. Kjeld Erichsen
Industrif. Kampk.	Industriforeningen	Ti. & To.	46	Repræsentant A. Holte
Kbhvns. Skakf.	Underofficersforen.	F.	102	Overretssagfører Giersing
Studenterfor. sSkakk.	Studenterforeningen	Ti.	46	J. O. Pedersen
Søborg Skakkl.	Afh.kafé, Fr.borgvej	O.	8	Billedsk.m. J. Jensen Møller
Østerbros Skakf.	Strandvej Nr. 11	O.	20	Chr. A. Larsen

Københavns Amt. Formand: Læge A. Glente, Glostrup.

Glostrup Skakk.	Jernbanehotellet	O.	18	Læge A. Glente
Holte Skakklub	Hotel Nyholte	To.	26	Bankkasserer J. A. Bille
Køge	Hotel Prinsen	M.	12	Redaktør C. Axelsen
Roskilde Skakf.	Højskolehjemmet	Ti.	20	Amtsvejsinspektør Parbo
„ Arb. Skakklub	Fjordvilla	M.	20	Skomagermester C. Hansen

Frederiksborg Amt. Formand Adjunkt Fr. Weilbach, Snekkersten.

Espergærde & O.	Afholdshotellet	O.	22	Veksellerer Chr. Lauridsen
Frederikssund	Hotel Issefjord	O.	14	Fabrikant S. A. Hansen
Frederiksværk	Ungdomshjemmet	To.	15	Kæmner Chr. Brandt
Gilleleje	Badehotellet	To.	12	Cand. mag Otto Jensen
Hellebæk	Strandhotellet	O.	24	Barber Jantzen
Helsingør	Industriforeningen	O.	19	Adjunkt Fr. Weilbach
Hillerød	Missionshotellet	Ti.	23	Redaktør L. Hansen
Hørsholm	Hørsholm Hotel	M.	21	Skoleinsp. Tryde
Hundested	K. F. U. M.	O.	15	Barber P. Simonsen

Holbæk Amt. Formand: Cand. pharm. H. Madsen, Kølundborg.

Asnæs	Hotellet	F.	8	Lærer C. Bøjesen
Holbæk, Arb. Skakkl.	Kjeldsens Hotel	S. & O.	20	Aug. Ahlfors
Kølundborg	Grand Hotel	M.	20	Cand. pharm. H. Madsen
Nykøbing S.	Windeløvs Restaurat.	To.	10	Postexped. Mortensen

Sorø Amt. Formand Lærer D. Islev, Skelskør.

Haslev	Jernbanehotellet	M.	20	Stationsforst. Albrechtsen
Korsør	Missionshotellet	Ti.	20	Lærer A. E. Nehm
Skelskør	Privat	F.	11	Lærer D. Islev
Slagelse	Hotel Casino	O.	31	Lærer L. Jensen
Sorø	Hotel Postgaarden	O.	26	Lektor V. Thoresen

Præstø Amt. Formand Bogholder Strüwing, Næstved.

Næstved	Hotel Vinhuset	M.	42	Bogholder Strüwing
Vordingborg	Hotel Valdemar	To.	12	Sagfører S. Knudsen

Maribo Amt. Formand: Lærer N. Sørensen, Nykøbing F.

Fejø	Landbolyst	To.	15	Dyrlæge Risløv
Maribo	Hotel „Dana“	M.	14	Gartner P. Hansen
„ Arb. Skakklub	„Østend“	Ti. & To.	10	Tapetserer K. Jensen
Nakskov	Hotel Harmonien	F.	18	Dr. Kjerulf-Lassen
„ Arb. Skakklub	Forsamlingsbyggn.	O.	18	Smed J. P. Jensen
Nykøbing F.	Stad Nykøbing	To.	28	Lærer N. Sørensen
	Hotellet	O.	19	Godsforv. Damkier
Nysted og Omegn	Frejlev	To.	18	Skolebest. Har. Jensen
Saxkøbing Skakk.	Centralhotellet	M.	10	J. P. Jensen
Rødby Havns „				

Bornholm Amt. Formand Barbér Chr. Madsen.

Rønne	Afholdshotellet	Ti.	18	Barbér Chr. Madsen
-------	-----------------	-----	----	--------------------

2den Hovedkreds. Formand: Lærer H. A. Mortensen, Sønderborg.

Odense Amt. Formand: Barberm. V. Andersen, Odense.

Assens	Marcussens Hotel	T.	19	Malerm. J. Nielsen
*Odense L. Skakk.	Læseforeningen	M., To. & S.	20	Cand. mag. N. Larsen
„ Skakkl. af 1917	Industripalæet	M. & O.	40	Barberm. V. Andersen
Middelfart	Landmandshotellet	M.	20	Ingeniør Hjerting

Svendborg Amt. Formand Driftsbestyrer A. Bülow, Rudkøbing.

Rudkøbing	Hotel Rudkøbing	Ti.	15	Driftsbestyrer A. Bülow
Ringø	Ringø Høskolehotel	To.	16	Fabrikant P. Herborg
Svendborg	Borgerforeningen	Ti.	21	Mejeriejer Fick
Thurø	Kroen	O.	12	Kontorist F. Rasmussen
Vejle-Allested			15	M. P. Madsen

Sønderborg Amt. Formand: Lærer H. A. Mortensen.

Sønderborg	Missionshotellet	To.	25	Lærer H. A. Mortensen
------------	------------------	-----	----	-----------------------

Haderslev Amt. Formand: Apotheker Obel.

Haderslev Skakk.	Missionshotellet	O.	25	Apotheker Obel
------------------	------------------	----	----	----------------

## AKTIER

Obligationer, udenlandsk Mønt, Checks og  
telegrafisk Udbetaling. Danske Aktieselskabs  
Oplysninger.

# CHR. LAURIDSEN

Vekselerer og Bankier - Etableret 1913.

N. Frihavnsgade 52 København Ø.

TELEFON: CENTRAL 5886 - TELEGR. ADR. VEXELLAURIDSEN.

Aflleveret til Postvæsenet Fredag den 4 Juli 1924



A. Backhausens Bogtrykkeri, Horsens.