

# SKAKBLADET

== ORGAN FOR DANSK SKAKUNION ==



Udgaar hver Maaned.  
Bestilles gennem Postvæsenet i Danmark, Norge og Sverrig.

Pris Kr. 5,00 helaarlig.  
„ Kr. 1.50 Kvartalet.  
(Foreninger i D. S. U. Kr. 4,00 aarlig.)

20. Aargang Nr. 5.  
Maj 1924.

✱

## Redaktion:

Opgaver og Løsninger:  
Kasserer & Exped.sekretær

**J. Møller,**

Amager Fælledvej 37 IV, København C.

Partier m. v.:

Adjunkt **Fr. Weilbach,**  
Snekkersten.

## Ekspedition:

A. Backhausens Bogtrykkeri,  
Horsens.

Reklamationer sker til det stedlige Posthus.

## SKAKBRÆTTER

i solid Udførelse, imprægnerede og sammenfoldelige.  
Størrelse 46 × 46 cm. Pris pr. Stk. Kr. 2,50. Skakforeninger og Handlende Rabat ved større Ordre.

Møllings Bogbinderi, Maribo. Telf. 369.

### **PARTI-NOTERINGSBØGER**

BEKVEMT LOMMEFORMAT.

**Pr. Stk. 35 Øre      3 Stk. 1 Krone      10 Stk. 3 Kr.**

Frimærker modtages som Betaling, naar Porto til Forsendelse medfølger.

**A. BACKHAUSEN, HORSENS.**

### **SKAKBRIKKER**

danske Skakforeningers Model, i prima fint poleret  
Udførelse og af ægte Buxbom 8 Kr. pr. Sæt.

Nygade 6.

S. HEMME,

København K.

---

---

## **Brug Aggerbecks Sæber.**

---

---

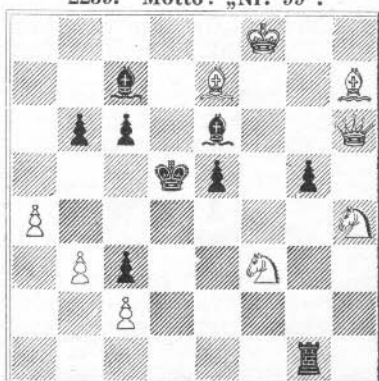
# OPGAVER.

2258. Motto: „Indulis“.



Mat i 3 Træk.

2259. Motto: „Nr. 99“.



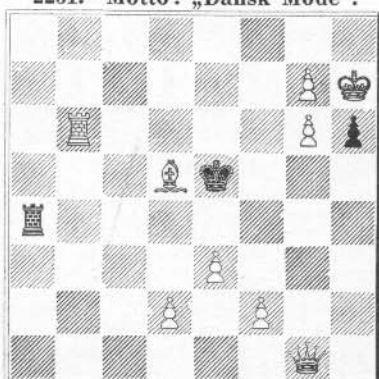
Mat i 3 Træk.

2260. Motto: „Fremstilling“.



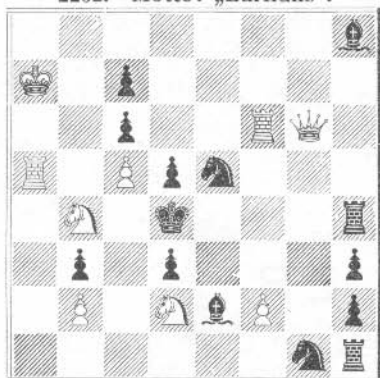
Mat i 3 Træk.

2261. Motto: „Dansk Mode“.



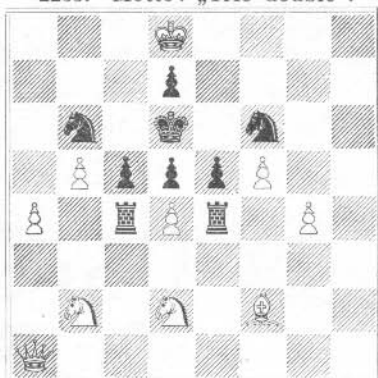
Mat i 3 Træk.

2262. Motto: „Lurifaks“.



Mat i 3 Træk.

2263. Motto: „Trio double“.



Mat i 3 Træk.

2264. Motto: „Op hoop van zegen“.



Mat i 3 Træk.

2265. Motto: „Latvija“.



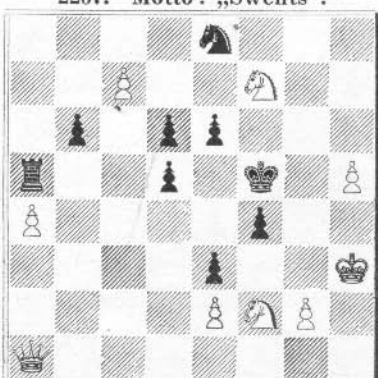
Mat i 3 Træk.

2266. Motto: „Bobik“.



Mat i 3 Træk.

2267. Motto: „Swents“.



Mat i 3 Træk.

## Løsninger til Opgaverne i Martsnumret.

Nr. 2241 af A. Cruusberg: 1) Tf3.

Nr. 2242 af H. Chr. Mathisen: 1) Scd6, Trusel, 2) Sf7†. 1) —, L×d7†, 2) Sf5. 1) —, K ~, 2) Df7†.

Nr. 2243 af Samme: 1) Dc1, Trusel, 2) T×S†. 1) —, Kd6 (d4), 2) S×b5†. 1) —, Kf6, Df4†.

Nr. 2244 af Samme: 1) Sh5, Kf5, 2) g4†. 1) —, K×S (Kh4), 2) Le7.

Nr. 2245 af J. Scheel: 1) Dc2.

Nr. 2246 af Samme: 1) Tf4, Ke6, 2) Se7†. 1) —, c5, 2) Lb2†. 1) —, c6, 2) Db8†. 1) —, d6, 2) D×d3. 1) —, d2, De3†.

Nr. 2247 af Samme: 1) Tc1, Kd5, 2) Dh4. 1) —, Kd3, 2) Sc5†. 1) —, c5, 2) Td1†. 1) —, e5, 2) Sc5.

Nr. 2248 af Samme: 1) La6, Trusel, 2) De7†. 1) —, L×d5, 2) Dh5. 1) —, Tg5, 2) Tc4†. 1) —, Lh4, 2) Te3†.

Nr. 2249 af K. A. K. Kubbel: 1) Db1, Trusel, 2) T×f5†. 1) —, Td3, 2) Sc5. 1) —, Te3, 2) Sf8. 1) —, Tg5, 2) Sc5. 1) —, Te2, 2) S×g7. 1) —, D×b5, 2) D×b5†. 1) —, d3, 2) Da1†.

Den sorte Løbers og de sorte Taarnes gensidige Spærringer for hinanden er af stor Virkning og meget smukt udført i 2 Varianter. (N.H.)

Nr. 2250 af J. Ort: 1) Dd6, Trusel, 2) De5†. 1) —, K×f5, 2) De6†. 1) —, Ld4, 2) Df4†. 1) —, c4, 2) D×d5†. 1) —, Lc4, 2) L×c4.

4 D-Ofre, en smuk Ophobningsopgave (N.H.)

**Løserne:** Johannes Nielsen (alle), J. P. Jensen (alle), Tiro (2241, 42, 44), H. Olsen (alle, undtagen 2246).

**Brevkasse:** Alfred Jensen. Deres Løsninger kom desværre for sent til forrige Nummer. C. V. Meldahl. De har ganske Ret i, at Opgave Nr. 2237 af M. Havel er biløselig ved 1) Sd4.

**Skakbladets Opgaveturnering.** Som tidligere meddelt vil de til Skakbladets Turnering indsendte Opgaver blive offentliggjorte i Bladet forinden Dommen fældes. I nærværende Nummer offentliggøres de første af Opgaverne, idet vi opfordrer Bladets Løserne til at underkaste Opgaverne et grundigt Studium og udtale deres Mening om Opgavernes Værd. Ialt er der til Turneringen indsendt 51 Opgaver.

## Om Træktvang i Selvmat.

Af R. Prytz.

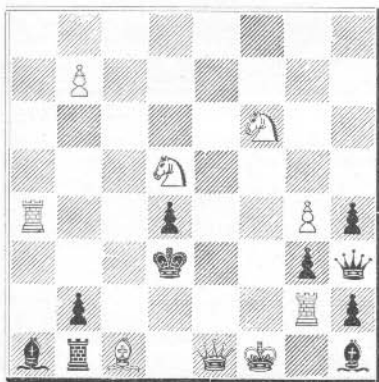
For godt et Aar siden udkom der paa A. Steins Forlag i Tyskland et meget stort Skakværk, nemlig „Fata-Morgana. Eine Studie über den Zugwechsel im Selbstmatt“ udgivet af Dr. Ed. Birgfeld. Bogen, hvis Indledning er paa tysk og engelsk, behandler et hidtil næsten uopdyrket Felt, nemlig Selvmatopgaver med Træktvang i Begyndelsesstillingen, altsaa løselige i højst samme Trækantal, om det var Sort, og ikke Hvid, der skulde begynde. Ved en udstrakt Korrespondance med mange Opgaveforfattere er det lykkedes Dr. Birgfeld at skabe en ganske enestaaende Samling paa ca. 950 Opgaver, hvoraf ikke mindre end 700 er Originalprodukter. Særlig stærkt repræsenteret er foruden Udgiveren bl. a. O. T. Blathy, T. R. Dawson, W. Nanz, W. Pauly og W. Schlüter. Af Danske har kun Dr. N. Høeg ydet Bidrag; fra Norden iøvrigt kun Fr. Lindgren. Utvivlsomt vil der i Fremtiden blive komponeret endnu mange flere af den Slags Opgaver; thi det er et af de mange Felter, der kan udfoldes rigere og fyldigere i Selvmat end i direkte Mat. Saaledes f. Eks. med Hensyn til 2-Trækkere: Medens der kun er een Type i direkte Mat, bliver der to i Selvmat; den ene er den, hvor Sort i Trækket straks sætter Mat, altsaa med Skinløsning i eet Træk (Type 1/2) se Nr. 3\*) og Skakbladet Nr. 2177, Juli 1923; den anden er den, hvor Skinløsningen ligesom den rigtige Løsning er i 2 Træk (Type 2/2), se Nr. 1 og 5 og Skakbladet Nr. 2208—10, Nov. 1923. Paa tilsvarende Maade bliver der tre Typer i 3-Trækkere, men kun to i direkte Mat o. s. v. stadig en Type mere for Selvmat.

Ogsaa paa mange andre Omraader viser de rige Muligheder sig. Medens i direkte Mat det ligegyldige Træk (∅: det, der intet ændrer i Skinløsningen), ofte er det kedeligste, man kan tænke sig, kan der komme virkelig fine Ting ud af der i Selvmat, ikke mindst i Form af Bondeforvandling, se Nr. 1, der ikke har mere end een Løsning. Et ret yndet og taknemmeligt Tema er den hvide Dronnings Gang i en Trekant, se Nr. 2 (Type 1/3), noget vanskeligere er det at fremstille andre geometriske Figurer. — Meget smukke Eksempler findes paa Frigørelse af sorte Brikker, Nr. 3 viser 8 Varianter efter Springerens Frigørelse, medens i Nr. 2177 den frigjorte Bonde frembringer 4 Varianter. — Der findes ogsaa en Del Eksempler paa de forskellige strategiske Ideer, se Nr. 4, som er en af de bedste i den Gruppe. — Som andre smukke Opgaver fra Samlingen skal blot anføres Nr. 5—8; Nr. 5 viser Ændring i Springerens Spærring for Taarnet, Nr. 6 giver et nyt Matbillede med Kongen paa et andet Felt, Nr. 7 viser et af de ret talrige Tilfælde, hvor Slag i første Træk er fuldtud berettiget; det virker meget overraskende, at den tilsyneladende matsættende Brik skal slaas. Nr. 8 endelig er et Eksempel paa Forfatterens Opgaver i mange Træk; det viser den hvide Bondes Forvandling til S og L i henholdsvis Skinløsning og Løsning. Endnu maa de mange Tvillingopgaver omtales, som Eksempel kan følgende Par af T. R. Dawson (Chese Amateur, 1920) tjene: Hvid K a1. D g7. L b1. B a2, c7 (og d6). Sort Ke8. L h8. S+ i 2. 1. c7—c8, S (L).

\*) Alle 8 Opgaver er originale fra „Fata Morgana“.

Til Slut vil jeg meget varmt anbefale „Fata Morgana“ til alle, ikke mindst til dem, der synes, at „Selvmordsopgaver“ er noget underligt noget (jeg hørte selv til dem, indtil jeg fik fat i Bogen). Ofte skyldes Ligegyldighed eller Antipati mod Selvmat vist blot, at man aldrig rigtig har forstaaet den Slags Opgaver, og at disse tit har været i alt for mange Træk eller for vanskelige at løse til at vække Interessen; men her findes en udmærket Lejlighed til at lære dem at kende fra deres bedste Side, idet langt de fleste af Opgaverne (som rækker fra 1—319 Træk) er i 2 eller 3 Træk. Jeg haaber, at de anførte Eksempler kan give Læserne Lyst efter mere. Den, der da følger sin Lyst, vil ikke fortryde det; thi han vil finde megen fin Kunst.

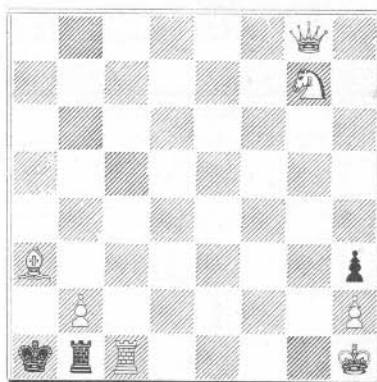
Nr. 1. G. Hume.



Selvmat i 2 Træk.

1. b7—b8, S. osv.  
(1. b8, L. ?, b2×c1, D. !).

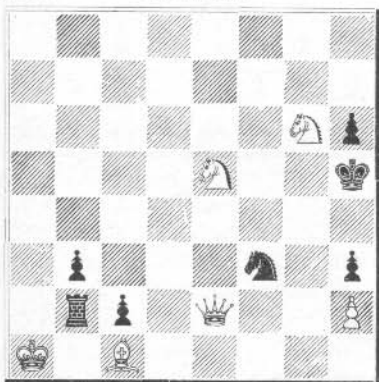
Nr. 2. W. Schlüter.



Selvmat i 3 Træk.

1. Dg8—a8, Ka1—a2.  
2. Da8—d5†, Ka2—a1.  
3. Dd5—g8, Tb1×c1†.

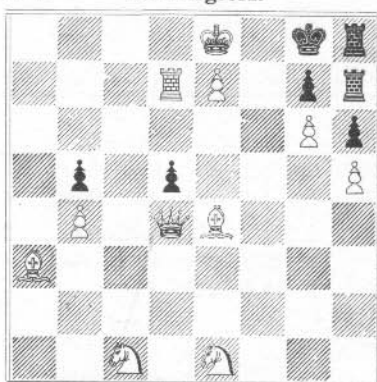
Nr. 3. W. Nanz.



Selvmat i 2 Træk.

1. De2—f2 osv.

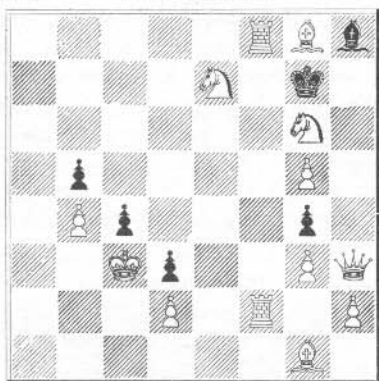
Nr. 4. Ed. Birgfeld.



Selvmat i 5 Træk.

- Skinløsning: 1. —, d5×e4. 2. Da1.  
3. Lb2. 4. L×g7. 5. D×g7†.  
Løsning: 1. La3—b2. 2. Da7. 3. Da1.  
4. L×g7. 5. D×g7†.

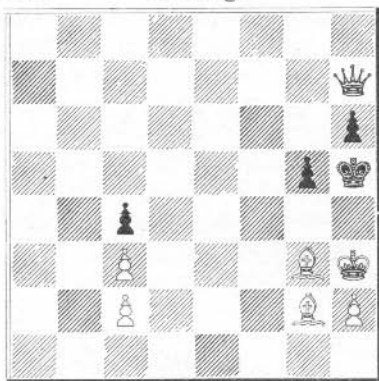
Nr. 5. T. R. Dawson.



Selvmat i 2 Træk.

1. Tf8—f3, g4×h3. 2. Sg6—f4,  
g4×f3. 2. Sg6—h4.

Nr. 6. N. Høeg.



Selvmat i 4 Træk.

1. Lg3—f2, g5—g4†.
2. Kh3—g3, Kh5—g5.
3. Dh7—f7, h6—h5.
4. Df7—e6, h5—h4†.

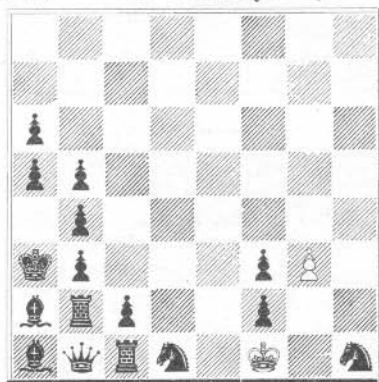
Nr. 7. W. Pauly.



Selvmat i 3 Træk.

1. Lg2×f3, Le8—f7.
2. Sc1—d3†, Kb2—~
3. Lf3—d5†, Lf7×d5‡.
1. , Le8×g6.
2. Sa3—c4†, Kb2—~
3. Lf3—e4†, Lg6×e4‡.

Nr. 8. O. T. Bláthy.



Selvmat i 10 Træk.

- Skinløsning: 1. —, Ka4. 2.—6. Bg8, S.  
7. Sf6. 8. Sd7. 9. Sc5. 10. S×a6.  
Lösning: 1.—5. Bg8, L. 6. Le6. 7. Lc8.  
8. L×a6. 9. L×b5. 10. La6.

## Skakbladet

har erhvervet en ny Medarbejder, idet Dr. O. H. Krause, som bekendt vor mest fremragende, eller rettere vor eneste fremragende Skakteoretiker, har lovet at yde



Bidrag til Bladet. Dr. Krause vil navnlig skrive Noter til saadanne Partier, som har særlig teoretisk Interesse, eller ogsaa, som i nedenstaaende Parti Giersing-Kinch, supplere Kommentaren med Bemærkninger om Aabningstrækkene.

## Den internationale Mesterturnering i New York.

1. Præmie vandt som ventet Dr. Emanuel Lasker. De øvrige Præmietagere var Capablanca, Aljechin, Marshall og Reti. Skemaet viser det samlede Resultat.

	1	2	3	4	5	6	7	8	9	10	11	
1. Em. Lasker	—	1/2 0	1 1/2	1/2 1	1 1	1 1	1 1	1/2 1	1/2 1	1/2 1	1 1	16
2. Capablanca	1/2 1	—	1/2 1/2	1/2 1/2	0 1	1/2 1	1 1	1 1	1 1/2	1/2 1	1/2 1	14 1/2
3. Aljechin	0 1/2	1/2 1/2	—	1/2 1/2	1 0	1 1/2	1/2 1/2	1/2 1/2	1 1	1/2 1/2	1 1	12
4. Marshall	1/2 0	1/2 1/2	1/2 1/2	—	1/2 1	0 1/2	0 1	1/2 0	1/2 1	1 1/2	1 1	11
5. Reti	0 0	1 0	0 1	1/2 0	—	1/2 1/2	0 1	1 1	1 0	1 0	1 1	10 1/2
6. Maroczy	0 0	1/2 0	0 1/2	1 1/2	1/2 1/2	—	0 1	1/2 1/2	1 1	1/2 1	1 0	10
7. Bogoljubow	0 0	0 0	1/2 1/2	1 0	1 0	1 0	—	0 1	1 1	1/2 1	0 1	9 1/2
8. Tartakower	1/2 0	0 0	1/2 1/2	1/2 1	0 0	1/2 1/2	1 0	—	1 0	1/2 0	1/2 1	8
9. Yates	1/2 0	0 1/2	0 0	1/2 0	0 1	0 0	0 0	0 1	—	1 1	1/2 1	7
10. Ed. Lasker	1/2 0	1/2 0	1/2 1/2	0 1/2	0 1	1/2 0	1/2 0	1/2 1	0 0	—	0 1/2	6 1/2
11. Janowski	0 0	1/2 0	0 0	0 0	0 0	0 1	1 0	1/2 0	1/2 0	1 1/2	—	5

## Mesterskabsturneringen i København.

Det endelige Resultat foreligger nu. I det 3. Omspil vandt Giersing over Kinch og blev dermed Aarets Københavnsmeister. Det interessante Parti følger nedenstaaende med Noter af Giersing. Det fuldstændige Resultat af Turneringen i Mesterklassen ses af Skemaet.

	Kinch	Erik Andersen	Giersing	Thomsen	Rafaelsen	E. Skifters	Eigil Hansen	Gemzøe		
1. S. Kinch	×	1	1/2	1	1/2	1	1/2	1	5 1/2	II.
2. Erik Andersen	0	×	1	1/2	1	1	0	1	4 1/2	III.
3. J. Giersing	1/2	0	×	1	1	1	1	1	5 1/2	I.
4. Thomsen	0	1/2	0	×	1	0	1/2	0	2	
5. Rafaelsen	1/2	0	0	0	×	1	1/2	0	2	
6. E. Skifters	0	0	0	1	0	×	0	1	2	
7. Eigil Hansen	1/2	1	0	1/2	1/2	1	×	1/2	4	IV.
8. Gemzøe	0	0	0	1	1	0	1/2	×	2 1/2	

1924-2

# TEORI OG PARTIER.

## Parti Nr. 754.

### Fransk Parti.

Spillet i Turneringen om Mesterskabet for København 8. April 1924. Noterne af Giersing.

*J. Giersing.*      *S. Kinch.*

1. e2—e4      e7—e6

2. Dd1—e2

Om dette Træk se Dr. Krauses nedenstaaende Analyse.

2.      c7—c5

3.      f2—f4      Lf8—e7

4.      Sg1—f3      Sb8—c6

5.      g2—g3      d7—d5

6.      d2—d3      Sg8—f6

7.      Lf2—g2      b7—b6

8.      Sb1—c3      Lc8—b7

9.      0—0      0—0

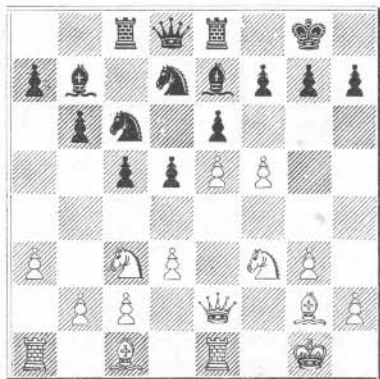
10.      a2—a3      Ta8—c8

11.      e4—e5      Sf6—d7

Dette Træk muliggør Hvids Fremstød af f-Bonden. Springeren havde derfor staaet bedre paa e8.

12.      Tf1—e1      Tf8—e8

13.      f4—f5



13.      a7—a6

Det relativt bedste var maaske at slaa Bonden paa f5. Nu faar Sort et indestængt Spil og Bonden paa e6 bliver svag.

14.      f5×e6      f7×e6

15.      h2—h4

For at hindre Sort i paa Lf4 at spille g5.

15.      Dd8—c7

16.      Lc1—f4      Sc6—d4

17.      De2—f2      Sd7—f8

18.      h4—h5      b6—b5

19.      Ta1—c1      Sd4×f3†

20.      Df2×f3      Le7—d8

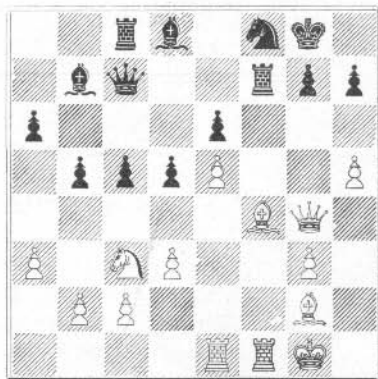
Med d4 vilde Sort miste en eller flere Bønder.

21.      Te1—f1      Te8—e7

22.      Tc1—e1      Te7—f7

23.      Df3—g4

Nu begynder Angrebet paa e-Bonden Hvid truer umiddelbart med 24. S×d5, e×d, 25. e6.



23.      Dc7—d7

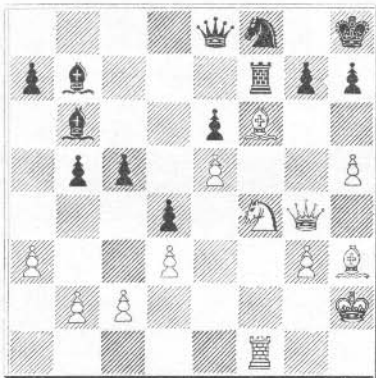
24.      Lg2—h3      Ld8—b6

25.      Sc3—e2!

For paa e4† at kunne svare med d4. Desuden skal Springerens føres over f4 til Angreb paa e6.

25. Dd7—e8  
 26. Kg1—h2 Tc8—c7  
 27. Lf4—g5 Tf7×f1  
 28. Te1×f1 Tc7—f7  
 29. Se2—f4 d5—d4  
 30. Lg5—f6 Kg8—h8

Hvid truede med 31. S×e6, S×e6, 32. D×e6, D×e6, 33. L×e6, g×f6, 34. T×f6. Paa Lc8 kunde følge: 31. h6, g6, 32. Sh5 med afgørende Angreb. Sort haaber ved det valgte Træk at kunne tvinge Løberen tilbage; i Stedet for giver det Hvid Lejlighed til ved en elegant Ofierkombination at gøre Ende paa Partiet.



31. Sf4—g6†! h7×g6

Paa Kg8 følger 32. S×f8, K×f8. 33. L×g7† og paa S×g6 følger 32. h×g, Tf8, 33. g×h, g×f, 34. e×f, Tf7, 35. D×e6, D×e6, 36. L×e6, Tf8, 37. f7, K×h7, 38. Tf4, og Hvid vinder.

32. h5×g6 Tf7—c7

Heller ikke T×f6 hjælper. Der kunde følge 33. Dh5†, Kg8, 34. e×f, g×f, 35. T×f6, Ld8, 36. T×f8†, K×f8, 37. g7† og vinder.

33. Lf6—e7! De8×g6

Hvis Sort slaar Løberen med Dronningen eller Taarnet, følger Mat i 3 Træk

ved 34. T×f8†. Paa S×g6 følger 34. Dh5†, Kg8, 35. L×e6†.

34. Tf1×f8† Kh8—h7  
 35. Tf8—h8† Kh7×h8  
 36. Dg4×g6 Tc7×e7  
 37. Lh3×e6 Lb7—f3  
 38. g3—g4 Opgivet.

## Bemærkning til Hvids 2. Træk af O. H. Krause.

2. Dd1—e2

Dette Træk, der som bekendt stammer fra Tschigorin, men ellers har vundet ringe Tilslutning, har Giersing i denne Turnering anvendt i ikke mindre end 6 Partier og med fortrinligt Resultat: 4 vundne og 2 Remis. Dets Hensigt er ikke at hindre d7—d5, der let kan gennemføres, men at sikre Be4 mod Afbytning ved d7—d5, idet den skal dækkes ved d2—d3, uden at Hvid udsættes for Dronningeaifbytning med Tab af Rokaden. Denne Bonde skal, i naturlig Forbindelse med f2—f4, danne Basis for en *Positionsfordel paa Kongefløjen* (med samtidig tilstrækkelig Virkning paa Centrum), medens Dronningefløjen overlades Sort; Spillemaaden er i Principet: *Kongegambit mod Dronninggambit* (allerede erkendt af E. v. Schmidt, medens Tschigorin selv fortsatte ret famlende og uden klar Plan). Principet er (omend maaske ikke netop mod Fransk, hvor 2. d4 vistnok under alle Omstændigheder giver Hvid Fordel) af betydelig Interesse, ja det er tænkeligt, omend ikke just sandsynligt, at det er af den mest afgørende teoretiske Betydning. — Et aabent Spørgsmaal er det dog, om netop 2. De2 er nødvendigt eller heldigt. At Praktikerne kan søge at undvige Dronningeaifbytning er forstaaeligt, men teoretisk set synes den ikke at frygte: paa 2. f4, d5, 3. d3, d×e, 4. d×e, D×d1† osv. er Tabet af Rokaden

efter mit Skøn overkompenseret ved den for Sort ugunstige Afbytning d5 d3, thi for at opnaa samme Bondevirkning i Centrum som Hvid maatte Sort nu ofre 2 Tempi (e6—e5 og f7—f5), medens Hvid antagelig kun behøver ét for at stille Kongen paa en god Plads (e2). Desuden er det muligt, at Pladsen e2, hvor Dronningen stadig er udsat for Angrebet Sc6—d4, bedre forbeholdes Springereren eller Løberen, tænkelig er saaledes Udviklingen Sf3, Le2, 0—0 og eventuelt De1 — adskilligt taler dog for at stille Springereren paa e2, hvorved Løberen paa g2 og Rokadetaarnet faar friere Linier og navnlig et stærkere Tryk udøves paa d5, hvorved eventuelt Sorts Dronning bindes til sin Plads; jeg henstiller følgende Udviklingsplan til Overvejelse (forudsat at Sort, som i dette Parti, spiller regulær Dronninggambit): f4, d3, Sc3, g3, Lg2, Sge2, 0—0, f5 og Sf4.

## Parti Nr. 755.

### Dronningegambit.

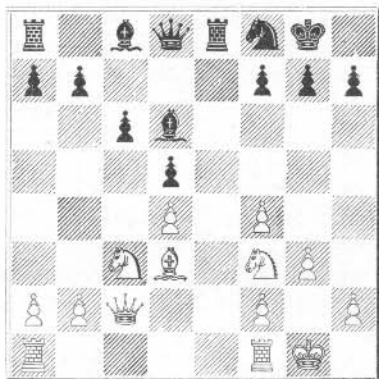
Spillet i Mesterturneringen i New York  
Marts 1924.

*Aljechin.*                      *Em. Lasker.*

- |           |        |
|-----------|--------|
| 1. d2—d4  | d7—d5  |
| 2. c2—c4  | e7—e6  |
| 3. Sg1—f3 | Sg8—f6 |
| 4. Sb1—c3 | Sb8—d7 |
| 5. c4×d5  | e6×d5  |
| 6. Lc1—f4 | c7—c6  |
| 7. e2—e3  |        |

Hvid kunde ved 7. h3 hindre Afbytning af Løberen; men han vilde blive tilbage i Udvikling.

- |            |        |
|------------|--------|
| 7.         | Sf6—h5 |
| 8. Lf1—d3  | Sh5×f4 |
| 9. e3×f4   | Lf8—d6 |
| 10. g2—g3  | 0—0    |
| 11. 0—0    | Tf8—e8 |
| 12. Dd1—c2 | Sd7—f8 |



13. Sc3—d1

Hvid kunde her ved 13. Sg5 fremtvinge g6; hvis Sort nemlig svarer med h6, følger 14. Lh7†, S×h7, 15. D×h7†, Kf8, 16. Te1, Le6, 17. Dh8†, Ke7, 18. T×e6† o. s. v. Hvid vilde derefter have et Angrebsobjekt i Punktet g6 og snart faa sin Dobbeltbonde afbyttet. Trækket 13. Sd1 er derimod ikke meget værd.

13. f7—f6!

Et meget godt Træk, som indskrænker Modstanderens Bevægelser og samtidig aabner Vej for Lc8—e6—f7.

14. Sd1—e3                      Lc8—e6

15. Sf3—h4

Da Hvid har et svagt Punkt paa d4, er dette Træk uheldigt, som det straks viser sig.

15. Ld6—c7

Lasker, som selv staar i en sikker Stilling, søger nu at udnytte Modstanderens svage Punkter ved en fortræffelig gennemført Ompostering af Løberen:

16. b2—b4

Hensigten med dette Træk er at skaffe Sort et svagt Punkt paa c6; men paa Grund af Tempotabet ved det urigtige 15. Træk kommer der ikke noget ud af denne Plan.

16. Lc7—b6

17. Sh4—f3                      Le6—f7

18. b4—b5                      Lf7—h5

19. g3—g4                      Lh5—f7

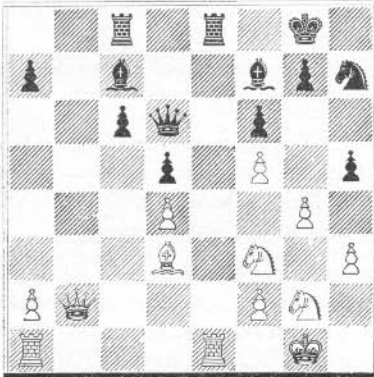
Her er ikke Tale om noget Tempotab, da g-Bondens Fremrykning er en Svækkelse af Hvids Stilling.

20. b5×c6 Ta8—c8  
21. Dc2—b2

Efter 21. Lb5, b×c kan Hvid naturligvis ikke slaa Bonden, men han kunde ved 22. La4 fastholde Trykket paa Punktet c6.

21. b7×c6  
22. f4—f5 Dd8—d6  
23. Se3—g2 Lb6—c7  
24. Tf1—e1 h7—h5!  
25. h2—h3 Sf8—h7

Sort truer nu med det stærke Træk Sg5, som er en ligefrem Mattrusel. Hvid maa derfor afbytte Taarnene for at gøre e-Linjen fri.



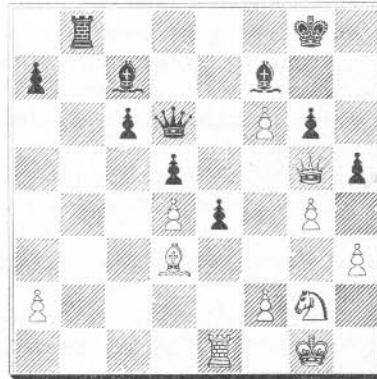
26. Te1×e8 Tc8×e8  
27. Ta1—e1 Te8—b8  
28. Db2—c1 Sh7—g5

Ogsaa nu er Springertrækket meget stærkt. Hvis nemlig 29. S×g5, Dh2†, 30. Kf1, f×g5, kan Hvid ikke spille 31. D×g5 paa Grund af Tb2! med uundgaaelig Mat.

29. Sf3—e5

Ser ud som en god Parade; men Lasker har forberedt sit Angreb med saa megen Omsigt, at ethvert Forsvar falder sammen.

29. f6×e5  
30. Dc1×g5 e5—e4  
31. f5—f6 g7—g6



32. f2—f4

Nødvendigt paa Grund af Truslen Dh2† og Tb2.

32. h5×g4  
33. Ld3—e2

Hvid staar ovenfor det pinlige Alternativ enten at maatte prisgive Løberen eller 2 Bønder.

33. g4×h3  
34. Le2—h5 Tb8—b2  
35. Sg2—h4 Dd6×f4  
36. Dg5×f4 Lc7×f4  
Opgivet.

Hvid kan ikke slaa g6, men maa trække Løberen tilbage, hvorefter Sh4 gaar tabt ved Lg3.



Industriforeningens Skakklub afholdt den 28. April sin aarlige General-

forsamling. 40—50 Medlemmer var kommet tilstede. Af Formandens Beretning fremgik bl. a., at Klubben i Aarets Løb har afholdt 3 Turneringer og, foruden Matcherne om Foreningsmesterskabet, spillet 2 større Matcher med 30 Deltagere paa hver Side samt en Match med Skaanes Skakforbund. Klubben har endvidere deltaget i Matchen København—Provinsen, og et stort Antal af dens Medlemmer deltog i Turneringen om Københavnsmesterskabet.

Formanden uddelte derefter Præmierne for Vinterturneringen. Alle Præmierne var smukke Værdigenstande. I Turneringen havde deltaget ca. 40 Spillere fordelt i 4 Grupper efter Spillestyrke. 1ste Præmierne blev vundet af d'Herrer Kinch, Wittus Hansen, Edv. Rasmussen og Jens Olsen.

Formanden, Skoleinspektør Kjeld Erichsen, ønskede ikke at modtage Genvalg. I hans Sted valgtes paany cand. jur. S. Kinch enstemmigt som Formand. Til Bestyrelsesmedlemmer valgtes den afgaaede Formand samt d'Herrer Edv. Rasmussen, Jul. Nielsen og And. Jensen. Til Revisor valgtes Hr. S. Hemme. Ogsaa Valgene af Bestyrelsesmedlemmer og Revisor foregik enstemmigt.

Efterat Ingeniør Monrad havde kritiseret Reglerne for Københavnsmesterskabsturneringen, førtes en livlig Diskussion om disse, navnlig med Indlæg af Monrad, Kinch, Norman-Hansen og Gemzøe, ligesom man drøftede en Række indre Anliggender.

Til Slut takkede Hr. Fabricius-Lauritzen paa Medlemmernes Vegne Bestyrelsen for dens store Arbejde i Aarets Løb.

**Arbejdernes Skakforening**, København. I Vinterturneringen deltog 72 Spillere i 4 Klasser. Klubmesterskabet vandtes for 1ste Gang af Alex Nilsson med Edv. Jensen som Nr. 2 og H. Schmidt som Nr. 3. Sommerturneringen vil i Aar ligesom tidligere blive spillet som Forgaveturnering.

**Skakkamp.** Søndag den 27. April 1924 kæmpede Frederiksværk og Hundested Skakklubber paa „Ungdomshjemmet“ i Frederiksværk. Der spillede 2 Partier med samme Modspiller. Resultatet blev, at Frederiksværk sejrede med 9 vandne mod 5 tabte Partier, 2 blev remis. Der deltog 8 Spillere fra hver af Klubberne.

**Helsingør.** Skakforeningen holdt 30. April sin aarlige Generalforsamling. Formanden, Adjunkt Weibach, omralt blandt Aarets Begivenheder særlig Kampen i Hålsingborg i Februar, hvor efter hævdvunden Skik Klubberne i Helsingør, Hillerød, Hørsholm og Gilleleje havde forenet sig for at forsøge at overmande de stærke Hålsingborgspillere, hvilket dog ikke lykkedes denne Gang. Bestyrelsen genvalgtes.

**Aljechin** har under sit Ophold i Amerika slaaet Verdensrekorden i Blindspil, idet han paa een Gang har spillet mod 26 Modstandere. Han vandt 16 Partier, tabte 5, medens 5 blev remis.

Det tyske Skakforbund holdt sidste Sommer sin 23. Kongres i Frankfurt am Main. Beretningen er nu udkommet hos Hans Hedewigs Nachf. i Leipzig; den indeholder alle Partier fra Mesterturneringen og en Del fra Hovedturneringen; desuden præmierede Opgaver m. m. I Mesterturneringen sejrede, som tidligere meddelt, Wieneren *Grünfeld*, i Hovedturneringen vandt *Blümich* Mestertitelen.

# Dansk Skakunion

Formand: Overretssagfører *J. Giersing*, København. Kasserer: Stationsforstander  
*A. Jørgensen*, Rudkøbing.

**1ste Hovedkreds.** Formand: Cand. J. O. Pedersen, København.

København. Formand: J. O. Pedersen, København.

Forening	Mødested	Mødedag	Medl.	Formand
Arb. Skakforen.	Griffenfeldtsgade 7	O. og L.	120	Leon Jørgensen
De døvst. Skakkl.	Brohusgade 17		38	Assistent O. Schioldann
D.F.K.M.s Skakkl.	„Sjølund“, Gyldenløvesg.	F.	16	Hjalmar Lanthau
Frederiksb. Skakkl.	Kafé Taarnborg, Allegade 18	To.	60	Ing. Rasmussen
Gentofte Skakkl.	Charlottentund Palmehave	Ti.	36	Fabrikant H. Lykkeberg
Industrif. Skakkl.	Industriforeningen	O.	149	Skoleinsp. Kjeld Erichsen
Industrif. Kampk.	Industriforeningen	Ti. & To.	46	Repræsentant A. Holte
Kbhvns. Skakkl.	Underofficersforen.	F.	102	Overretssagfører Giersing
Studentfor.s Skakkl.	Studenteforeningen	Ti.	46	J. O. Pedersen
Søborg Skakkl.	Afh.kafé, Fr.borgvej	O.	8	Billedsk.m. J. Jensen Møller
Østerbros Skakkl.	Strandvej Nr. 11	O.	20	Chr. A. Larsen

Københavns Amt. Formand: Læge A. Glente, Glostrup.

Glostrup Skakkl.	Jernbanehotellet	O.	18	Læge A. Glente
Holte Skakklub	Hotel Nyholte	To.	26	Bankkasserer J. A. Bille
Køge	Hotel Prinsen	M.	12	Spkbogholder G. Heger
Roskilde Skakkl.	Højskolehjemmet	Ti.	20	Amtsvejinspektør Parbo
„ Arb. Skakklub	Fjordvilla	M.	20	Skomagermester C. Hansen

Frederiksborg Amt. Formand Adjunkt Fr. Weilbach, Snekkersten.

Espergærde & O.	Afholdshotellet	O.	22	Veksellerer Chr. Lauridsen
Frederikssund	Hotel Issefjord	O.	14	Fabrikant S. A. Hansen
Frederiksværk	Ungdomshjemmet	To.	15	Kæmner Chr. Brandt
Gilleleje	Badehotellet	To.	12	Cand. mag Otto Jensen
Hellebæk	Strandhotellet	O.	24	Barber Jantzen
Helsingør	Industriforeningen	O.	19	Adjunkt Fr. Weilbach
Hillerød	Missionshotellet	Ti.	23	Redaktør L. Hansen
Hørsholm	Hørsholm Hotel	M.	21	Skoleinsp. Tryde
Hundested	Hotel Strandgaarden	M.	17	Barber P. Simonsen

Holbæk Amt. Formand: Cand. pharm. H. Madsen, Kalundborg.

Asnæs	Hotellet	F.	8	Lærer C. Bojesen
Holbæk, Arb. Skakkl.	Kjeldsens Hotel	S. & O.	20	Aug. Ahlfors
Kalundborg	Grand Hotel	M.	20	Cand. pharm. H. Madsen
Nykøbing S.	Windeløvs Restaurat.	To.	10	Postexped. Mortensen

Sorø Amt. Formand Lærer D. Islev, Skelskør.

Haslev	Jernbanehotellet	M.	20	Stationsforst. Albrektsen
Korsør	Missionshotellet	Ti.	20	Lærer A. E. Nehm
Skelskør	Privat	F.	11	Lærer D. Islev
Slagelse	Hotel Casino	O.	31	Lærer L. Jensen
Sorø	Hotel Postgaarden	O.	26	Lektor V. Thoresen

Præstø Amt. Formand Bogholder Strüwing, Næstved.

Næstved	Hotel Vinhuset	M.	42	Bogholder Strüwing
Vordingborg	Hotel Valdemar	To.	12	Trafikass. F. E. Gerhald

Maribo Amt. Formand: Lærer N. Sørensen, Nykøbing F.

Fejø	Landbolyst	To.	15	Dyrlæge Risløv
Maribo	Hotel „Dana“	M.	14	Gartner P. Hansen
„ Arb. Skakklub	„Østend“	Ti. & To.	10	Tapetserer K. Jensen
Nakskov	Hotel Harmonien	F.	18	Dr. Kjerulf-Lassen
„ Arb. Skakklub	Forsamlingsbygn.	O.	18	Smed J. P. Jensen
Nykøbing F.	Stad Nykøbing	To.	28	Lærer N. Sørensen
Nysted og Omegn	Hotellet	O.	19	Godsforv. Damkier
Saxkøbing Skakk.	Frejlev	To.	18	Skolebest. Har. Jensen
Rødby Havns „	Centralhotellet	M.	10	J. P. Jensen

Bornholm Amt. Formand Barbér Chr. Madsen.

Rønne	Alfholdshotellet	Ti.	18	Barbér Chr. Madsen
-------	------------------	-----	----	--------------------

2den Hovedkreds. Formand: Lærer H. A. Mortensen, Sønderborg.

Odense Amt. Formand: Barberm. V. Andersen, Odense.

Assens	Marcussens Hotel	T.	19	Malerm. J. Nielsen
*Odense L. Skakk.	Læseforeningen	M., To. & S.	20	Cand. mag. N. Larsen
„ Skakkl. af 1917	Industripalæet	M. & O.	40	Barberm. V. Andersen
Middelfart	Landmandshotellet	M.	20	Ingeniør Hjerting

Svendborg Amt. Formand Driftsbestyrer A. Bülow, Rudkøbing.

Rudkøbing	Hotel Rudkøbing	Ti.	15	Driftsbestyrer A. Bülow
Ringe	Ringe Høskolehotel	To.	16	Fabrikant P. Herborg
Svendborg	Borgerforeningen	Ti.	21	Mejeriejer Fick
Thurø	Kroen	O.	12	Kontorist F. Rasmussen
Vejle-Allested			15	M. P. Madsen

Sønderborg Amt. Formand: Lærer H. A. Mortensen.

Sønderborg	Missionshotellet	To.	25	Lærer H. A. Mortensen
------------	------------------	-----	----	-----------------------

Haderslev Amt. Formand: Apotheker Obel.

Haderslev Skakk.	Missionshotellet	O.	25	Apotheker Obel
------------------	------------------	----	----	----------------

## AKTIER

Obligationer, udenlandsk Mønt, Checks og  
telegrafisk Udbetaling. Danske Aktieselskabs  
Oplysninger.

# CHR. LAURIDSEN

Vekselerer og Bankier - Etableret 1913.

N. Frihavns-gade 52 København Ø.

TELEFON: CENTRAL 5886 - TELEGR. ADR. VEXELLAURIDSEN.

Aflleveret til Postvæsenet Torsdag den 8. Maj 1924



A. Backhausens Bogtrykkeri, Horsens.