

# SKAKBLADET

== ORGAN FOR DANSK SKAKUNION ==



Udgaar hver Maaned.  
Bestilles gennem Postvæ-  
senet i Danmark, Norge og  
Sverrig.

Pris Kr. 5,00 helaarlig.  
„ Kr. 1.50 Kvartalet.  
(Foreninger i D. S. U. Kr.  
4,00 aarlig.)

20. Aargang Nr. 3.  
Marts 1924.

\*

## Redaktion:

Opgaver og Løsninger:  
Kasserer & Exped.sekretær  
**J. Møller,**

Amager Fælledvej 37 IV, København C.

Partier m. v.:

Adjunkt **Fr. Weilbach,**  
Snekkersten.

## Ekspedition:

A. Backhausens Bogtrykkeri,  
Horsens.

Reklamationer sker til det  
stedlige Posthus.

## SKAKBRÆTTER

i solid Udførelse, imprægnerede og sammenfoldelige.  
Størrelse 46 × 46 cm. Pris pr. Stk. Kr. 2,50. Skak-  
foreninger og Handlende Rabat ved større Ordre.

Møllings Bogbinderi, Maribo. Telf. 369.

## **PARTI-NOTERINGSBØGER**

BEKVEMT LOMMEFORMAT.

**Pr. Stk. 35 Øre      3 Stk. 1 Krone      10 Stk. 3 Kr.**

Frimærker modtages som Betaling, naar Porto til Forsendelse medfølger.

**A. BACKHAUSEN, HORSSENS.**

## **SKAKBRIKKER**

danske Skakforeningers Model, i prima fint poleret  
Udførelse og af ægte Buxbom 8 Kr. pr. Sæt.

Nygade 6.

S. HEMME,

København K.

---

---

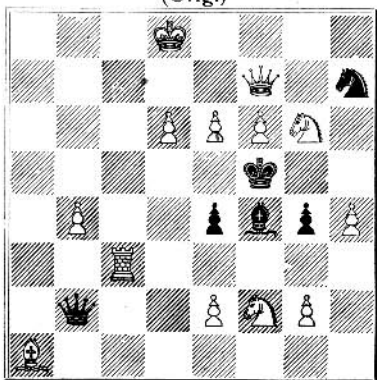
# **Brug Aggerbecks Sæber.**

---

---

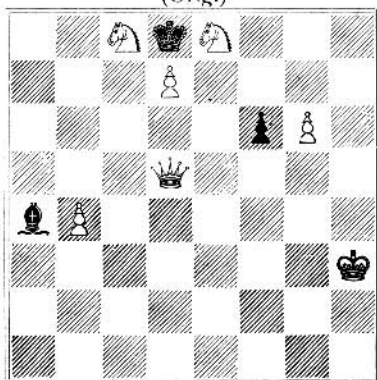
# OPGAVER.

2241. Axel Cruusberg, København.  
(Orig.)



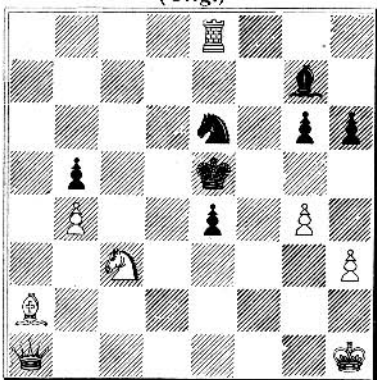
Mat i 2 Træk.

2242. H. Chr. Mathisen, Høve.  
(Orig.)



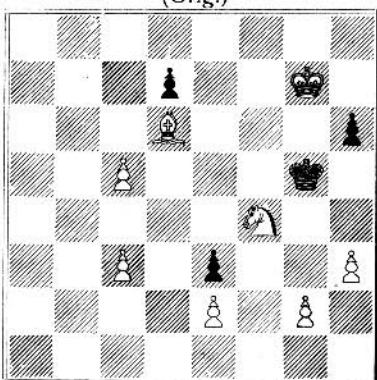
Mat i 3 Træk.

2243. H. Chr. Mathisen.  
(Orig.)



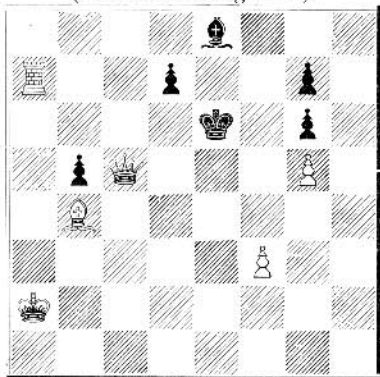
Mat i 3 Træk.

2244. H. Chr. Mathisen.  
(Orig.)



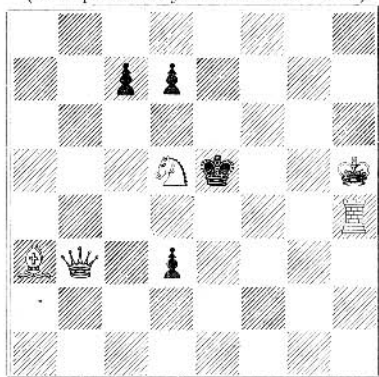
Mat i 3 Træk.

2245. J. Scheel.  
(Arbeiter-Zeitung 1913).



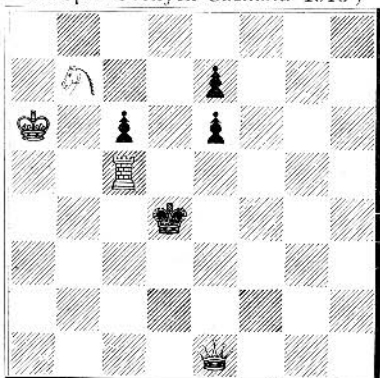
Mat i 2 Træk.

2246. J. Scheel.  
(Casopis Ceskych Sachistu 1915.)



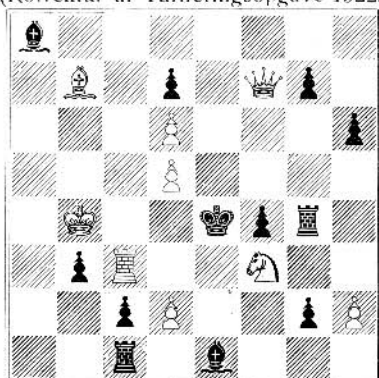
Mat i 3 Træk.

2247. J. Scheel. (1. & 2. Pr. ex æquo  
Casopis Ceskych Sachistu 1916)



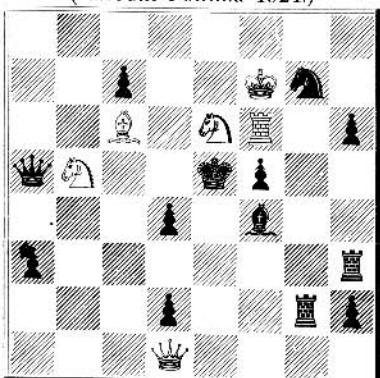
Mat i 3 Træk.

2248. J. Scheel.  
(Korrektur af Turneringsopgave 1922.)



Mat i 3 Træk.

2249. K. A. L. Kubbel.  
(Narodni Politika 1924.)



Mat i 3 Træk.

2250. J. Ort.  
(De Masbode 1918.)



Mat i 3 Træk.

## Løsninger til Opgaverne i Januarnumret.

### Skakspøg.

Af **Chr. Christensen**: Hvids sidste Træk har været  $f7 \times e8$  (L). I Stedet for spiller han  $f7 \times e8$  (S) Mat.

Af **Chr. Christensen**: Hvid trækker  $f5-f6$ , Sort  $Ke8-f8$ , og Hvid vinder Overbevisningen om, at han har været et rigtigt Fæ, idet han kunde have afgjort Partiet med 1)  $Ke6$ . —

I Berl. Tid. for 2. Marts d. A. anføres Mester Sämisch som Opfinder af denne Morsomhed. (N. H.)

Af **R. Prytz**: Da der ingen Bønder findes, kan man, uden at Stillingen ændres, vende og dreje Brættet, som man vil. Ved at dreje det en  $\frac{1}{4}$  Omdrejning til højre og dernæst tage Spejlstillingen ( $Kg5/e8$ ) løses Opgaven ved 1)  $De4$ ,  $0-0-0$ , 2)  $Dc6$ . 1) —,  $0-0$ , 2)  $Dg6$ .

Opgaven kan ogsaa løses ved 1)  $Lc5$ ,  $Ta5$ , 2)  $Dc4 \mp$  eller 1)  $Lc3$ ,  $Ta3$ , 2)  $Dc4 \mid$ ; men disse Løninger er ganske vist ikke „spøgefulde“. (N. H.)

Af **R. Prytz**: Da Sort har bevaret sin Rokaderet, kan Sort ikke have trukket sidst, hvorfor Sort er i Trækket. A. 1)  $Th8-f8$ ,  $Sb8-a6$ , 2)  $Ta8-d8$ ,  $Sa6-c7$  Mat. B. 1)  $Ta8-a5$ ,  $b5$ ,  $b6$ , 2)  $Th8-h6$  Mat.

Betegnelsen „Hjælpemat“ har Hævd paa at betyde: „Sort begynder og hjælper Hvid at gøre Mat“; der kræves altsaa egentlig intet Bevis for, at Sort er i Trækket. (N. H.)

**Løsere**: Johs. Nielsen (alle, undtagen Nr. 2 af Christensen.)

**Nr. 2223 af R. Prytz**: 1)  $Ld4$ .

**Nr. 2224 af R. Prytz**: 1)  $Dc5$ . 3 Fremstillinger af samme Thema: Løber og Bondes gensidige Spærring, hvortil der i Nr. 2225 er tilføjet en Springerspærring for Løberen paa samme Felt, medens det tilsyneladende analoge Springertræk i 2224 ikke spiller nogen Rolle som Spærretræk. (N. H.)

**Nr. 2225 af R. Prytz**: 1)  $Da6$ .

**Nr. 2226 af R. Prytz**: 1)  $Dc1$ . Her er det gensidig Spærring af Taarn og Løber, der er udført. (N. H.)

**Nr. 2227 af Chr. Christensen**: 1)  $Dd6$ ,  $L \times L$ , 2)  $Sc5$ . 1) —,  $ba$ , 2)  $Dd4$ , 1) —,  $b2$ , 2)  $Db6$ . 1) —,  $bc$ , 2)  $Dc5$ . En fin Opgave; til den gode Fremstilling af et sort-hvidt Skæringspunkt danner de tre analoge D-Varianter, der fremkaldes af Bondens 3 Træk, et meget smukt Supplement. (N. H.)

**Nr. 2228 af Chr. Christensen:** 1) Lf1, Trusel, 2) Lb2†. 1) —, e5, 2) Td6†. 1) —, Kd5 (Ke4) 2) Lg2†. Bayersdorfers berømte andet Turneringsthema i ny Fremstilling. (N. H.)

**Nr. 2229 af F. v. Wardener:** 1) Le3, Le1, 2) Lc5.

**Nr. 2230 af v. Holzhausen:** 1) Da8, L×a8, 2) Tb7†. 1) —, L×h8. 2) Dg8†. 1) —, Ke6, 2) Tb6†. Sort-hvidt Skæringspunkt. (N. H.)

**Løserne:** Johs. Nielsen (alle), C. Løw (alle), J. P. Jensen (alle). Vi har ikke set den Opgave, De sigter til, H. Olsen, Roskilde (alle), Adolph Becker, Esbjerg (alle), L. M. Pedersen, Vejen (alle).

**Brevkasse:** Chr. Mathisen. Tak for Opgaverne. A. Cruusberg. Tak for Opgaverne.

**Johan Scheel:** 200 Schakopgaver, utgit av Christiania Schakselskab i Anledning av dets 40-Aars Jubilæum 4. Februar 1924, er Tittlen paa en ny Opgavesamling. *Scheel* er en Opgaveforfatter med internationalt Navn, der navnllg staar den bøhmiske Problemskole nær, idet han fortrinsvis i sine Opgaver dyrker Matbillederne. Paa dette Omraade har han ydet noget ganske fremragende. Bogen er smukt udstyret med et Forord af *C. C. Christiansen* og et Billede af Forfatteren. Det oplyses, at Forfatteren kun er 35 Aar gammel, saa at man endnu kan vente sig mange smukke Værker fra hans Haand. Samlingen indeholder 56 Totrækkere og 144 Tretrækkere, alle direkte Opgaver, men mærkeligt nok ingen Firetrækkere. Vi bringer i dette Nummer af Bladet nogle Opgaver fra Samlingen, men Forfatteren er jo iøvrigt godt kendt af Skakbladets Løserne, da han har bidraget med flere Originalopgaver til Bladet. For Fuldstændighedens Skyld gør vi opmærksom paa, at Opgave Nr. 196 er biløselig ved 1) Dc5†, Kb3, 2) Db5†.

## Fra Problemkunstens Overdrev.

Af *Niels Hoeg*.

### Røpke's Thema.

(En lille Retractor-Turnering).

Fra Hr. *V. Røpke*, København, har jeg modtaget følgende Thema: *Konstruer en Stilling med saa faa Brikker som muligt, hvor ingen Konge staar i Skak, og hvor man kan angive nøjagtigt, hvad sidste Træk var.* Hr. Røpke har selv angivet en Stilling med 7 Brikker (lidt variabel) samt en med 8 Brikker; jeg har hertil føjet een med 7 og to med 8 Brikker. Da Themaet forekommer mig meget interessant og fornøjeligt at arbejde med, udsætter jeg en Præmie paa 10 Kr. for den bedste Indsendelse af saadanne Stillinger, saaledes at der gives 2 Points for Stillinger med 8, 5 Points for Stillinger med 7 og 10 Points for Stillinger med 6 Brikker, samt  $\frac{1}{10}$  Points for uvæsentlige Variationer i samme Stilling. Da hver

Stilling kan angives paa 4 Maader, bedes den Stilling noteret, hvor Brikkerne nærmest er grupperet henimod a1 Hjørnet. At sidste Træk skal kunne angives nøjagtigt, betyder, at man ikke blot skal kunne angive Trækket, men ogsaa, om der er slaet en Brik og i bekræftende Fald hvilken. Frist for Indsendelse til N. Hæg, Horsens, d. 31. Maj d. A.

## Kredskampene.

### 3. Hovedkreds.

*Aarhus Amt* d. 18. November: „Aros“ sejrede med Silkeborg som Nr. 2 og Skanderborg som Nr. 3.

*Ribe Amt* d. 25. November: Holsted 0,75, Esbjerg Skakklub 0,75, Tjenestemændenes Skakklub, Esbjerg 0,54, Hovborg 0,50, Arbejdernes Skakklub, Esbjerg 0,07. Ved Omkamp mellem de to førstnævnte d. 10. Februar sejrede Holsted med 7½ mop 4½.

*Ringkøbing Amt* d. 18. November. Holstebro sejrede med 0,65, Herning fik 0,54, Ringkøbing 0,35, Skjern 0,30.

*Vejle Amt* d. 25. November: Fredericia sejrede med 0,75, derefter fik Vejle 0,64, Brande 0,35 og Kolding Skakforening 0,20.

## Hovedkredskampene.

I 1. Hovedkreds afholdtes Kampen Søndag 24. Februar i Studenterforeningen i København. Deltagerne var Studenterforeningens Skakklub, Hillerød, Glostrup, Holbæk, Maribo og Vordingborg. Kun Sorø Amt var ikke repræsenteret, idet den vindende Klub, Slagelse, havde sendt Afbud. Under Formandens, Cand. J. O. Pedersens Ledelse begyndte Kampen Kl. 1, og ved 6-Tiden sluttede den med det Resultat, at Studenterforeningens Skakklub vandt med Kvotient 0,73. Ogsaa for Hillerød Skakklub var Resultatet ærefuldt, idet den kun var ½ Point efter Sejrherren og fik Kvotienten 0,67. Derefter kom Holbæk og Maribo med 0,40 hver, Glostrup med 0,33 og Vordingborg med 0,20. Efter en fornøjelig Fællesspisning, hvori Unionens Formand deltog, spillede Danmarksmesteren Hr. Erik Andersen, Simultanspil mod en Del af de tilstedeværende Spillere; andre foretrak Lynturnering, frie Partier m. m.

I 4. Hovedkreds fandt Kampen Sted 17. Februar med det Resultat, at Aalborg Kampklub vandt med Kvotienten 0,70; Grenaa og Viborg opnaaede herefter hver 0,50, Brønderslev og Nykøbing M. hver 0,30.

Fra de andre Hovedkredse er der endnu ikke kommet Beretning om Resultaterne. Vi henstiller til Unionsbestyrelsen, at den afsluttende Skjoldkamp holdes senest i Maj. Naar den udsættes til Efteraaret, kommer man ind i den næste Sæson, hvilket er uheldigt. Skjoldkampen for 1922—23 er endnu ikke afholdt, og den maa vel nu opgives, da vi er saa langt inde i den nye Serie.

## Bykamp mellem Aarhus og Aalborg.

Søndag d. 3. Februar spillede der i Randers en Kamp mellem Klubberne i Aalborg og Aarhus. Aalborg ønskede at møde med 38 Mand, men Aarhus kunde ikke, skønt alt blev taget med, ogsaa Juniorspillerne, stille med mere end 32.

Resultatet blev en Sejr for Aarhus, der opnaaede 42 Points mod 22. De enkelte Resultater var følgende, Aalborg-Spillerne nævnt først: Mekaniker Petersen 0-1/2 — Direktør A. Kier, Bogholder Gunvald 1/2-1/2 — cand. pharm. Steffensen, Kemiker Østergaard 1/2-1/2 — Fabriksbestyrer A. E. Petersen, Skrædermester Jensen 1-1/2 — Urmager Savstrup, Restauratør Andersen 1/2-0 — Redaktør Hemmer-Hansen, Stentrykker Nielsen 0-0 — Incassator I. P. Olsen, Trafikass. Rasmussen 1/2-1/2 — Lærer H. S. Westergaard, Ingeniør Buch 1/2-1 — Øjenlæge Sander-Larsen, Postass. Nielsen 1-1/2 — Skomagermester Bech, Fabrikant Thune 0-1/2 — Frisør A. Eriksen, Fru Oberstinde Tjeld 1/2-1/2 — E. Nielsen, Oberstløjnant Tjeld 1-0 — Lærer Nilsson, Lærer Gunvald 0-0 — Lindblad, Bogholder Henriksen 1/2-0 — Trafikass. Mortensen, Skatteinspektør Thomsen 1/2-1/2 — Petersen, Fabrikant Lauritzen 1/2-0 — B. Larsen, Christiansen 0-0 — Rygaard, Ass. Jacobsen 0-0 — Loberg, Bogholder Thygesen 0-0 — Læge M. Nielsen, Lærer Johs. Christensen 0-1/2 — Bech, jun., Assistent Andersen 0-1 — Maskinist N. Jørgensen, Lærer Becker 0-0 — Mogenssen, Revisor Steffensen 0-1/2 — Iversen, Købm. Munkø 0-1 — Christiansen, Bademester Lønborg 0-0 — K. Kragelund, Litograf Stelzner 0-0 — Aage Schmidt, Forvalter Petersen 1-0 — I. Andersen, Frk. Willemoes 1/2-1 — E. Bitsch, Malerm. Larsen 1-1 — Chr. Schmidt, Konstruktor Skov 0-1/2 — Cortsen, Typograf Jensen 0-0 — Negendahl, Koppis 0-1 — Rasmussen.

## Kredsordningen.

Formanden for 1. Hovedkreds, Hr. Cand. *J. O. Pedersen*, har anmodet os om at meddele, at Skakbladets Fremstilling af Aarsagerne til Indførelsen af den nye Metode ved Kredskampen i København beror paa en Fejltagelse, idet „Kampklubsystemet“ overhovedet slet ikke i de senere Aar har vist sig i København og heller ikke vilde være blevet taalt der.

Vi skal tilføje, at den af Hr. Cand. Petersen indsendte Artikel om den nye Metode ikke indeholdt nogen Udtalelse, som kunde fremkalde eller støtte Skakbladets Opfattelse. Denne stammer fra tidligere Tid. Vi indrømmer gerne, at Industriforeningens Kampklub, som ved sin Stiftelse søgte at samle en Kreds af stærke Spillere, lededes af en ideel Stræben efter at højne Skakspillet her i Landet. Det er os heller ikke ubekendt, at Forholdene har udjævnet sig noget. Men Muligheden for nye Kampklubbers Dannelse er dog stadig til Stede, og naar vi skrev, at en lille Kreds af stærke Spillere paa den Maade let *kan* sikre sig Sejren, vil det næppe kunne bestrides. Den nye Metode synes at være et godt Middel herimod. Forholdet er nu saaledes, at af de 5 stærkeste Klubber i København er de to mindste, Studenterforeningens Skakklub og Industriforeningens Kampklub, hver



med 46 Medlemmer, naar der skal mødes med et Antal Spillere over 20, snarest lidt stærkere end de 3 store (med 103, 120 og 149 Medlemmer,) hvorfor det var urimeligt, at disse sidste skulde møde med mere end dobbelt saa mange Deltagere som de første. Dette er, efter hvad Hr. Cand. Pedersen meddeler, Grunden til den nye Ordning; den er ikke særlig vendt mod Industriforeningens Kampklub, der er en Skakklub af samme Art som de øvrige københavnske Skakklubber.



## Parti Nr. 746.

### Fransk Parti.

Spillet i 1. Hovedkreds Skjoldkamp  
i København 24. Februar 1924.

Red. L. Hansen, Gemzøe,  
Hillerød. Studentertf. Skakkl.

- |    |        |       |
|----|--------|-------|
| 1. | d2—d4  | e7—e6 |
| 2. | e2—e4  | d7—d5 |
| 3. | e4×d5  | e6×d5 |
| 4. | Sb1—c3 | c7—c6 |

Et stille, men dog ikke svagt Træk.

- |     |        |        |
|-----|--------|--------|
| 5.  | Sg1—f3 | Lf8—d6 |
| 6.  | Lc1—e3 | Sg8—e7 |
| 7.  | Lf1—d3 | Lc8—g4 |
| 8.  | h2—h3  | Lg4—h5 |
| 9.  | Ld3—e2 | Sb8—d7 |
| 10. | 0—0    | Dd8—c7 |



11. a2—a3

Da det endnu er uvist, til hvilken Side Sort vil rokere, er dette Træk vel motiveret for i Tilfælde af 0—0—0 straks at kunne begynde Angrebet. Men efter at Sort har rokeret kort, burde Hvid skænke Kongeløjen mere Opmærksomhed.

- |     |               |
|-----|---------------|
| 11. | 0—0           |
| 12. | b2—b4 Ta8—e8  |
| 13. | Sc3—a4 Se7—f5 |

Sort indtager allerede en truende Stilling. Hvis Hvid i Stedet for Sa4 havde spillet Sh4, havde han staaet bedre rustet til at afslaa Angrebet.

- |     |                |
|-----|----------------|
| 14. | Dd1—d2 Lh5×f3  |
| 15. | Lc2×f3 Ld6—h2† |
| 16. | Kg1—h1 Sd7—f6  |

Sort kunde allerede her spille T×e3; men Hvid kunde saa have pareret Angrebet nogenlunde ved 17. Lg4, Li4, 18. Dd1, Sg3†, 19. f×g, L×g3 osv. Paa den anden Side faar Hvid efter Sf6 det fornødne Tempo til et Dækningstræk som 17. Tae1.

17. Sa4—c5?

(Se Diagrammet.)

17. Te8×c3!

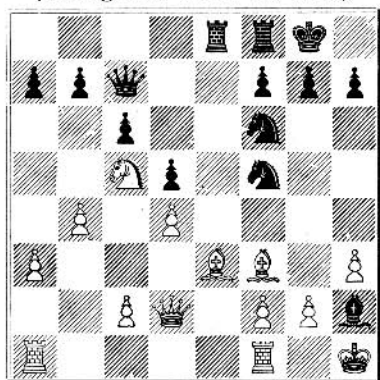
18. Li3—g4

Taarnet kan aabenbart ikke slaas.

18. Sf6×g4

19. h3×g4 Lh2—f4

(Stilling efter Hvids 17. Træk).



20. f2×e3

Nu hjælper 20. Dd1 ikke, da Sort vinder ved Dd6 truende med Dh6†, f. Eks. 20. Dd1, Dd6, 21. f×e, Dh6†, 22. Kg1, L×e3†, 23. Tf2, Sg3 og Mat i næste Træk.

20. Lf4×e3

21. Dd2—d1 Sf5—g3†

og Sort gør Mat i 2 Træk.

## Parti Nr. 747.

## Dronningbondespil.

Spillet i Turneringen i Hastings.

December 1923,

*E. Colle.* *Max Euwe.*

- |     |        |        |
|-----|--------|--------|
| 1.  | d2—d4  | d7—d5  |
| 2.  | Sg1—f3 | Sg8—f6 |
| 3.  | e2—e3  | Lc8—f5 |
| 4.  | c2—c4  | e7—c6  |
| 5.  | Sb1—c3 | e7—e6  |
| 6.  | Lf1—d3 | Lf5×d3 |
| 7.  | Dd1×d3 | Sb8—d7 |
| 8.  | 0—0    | Lf8—d6 |
| 9.  | e3—e4  | d5×e4  |
| 10. | Sc3×e4 | Sf6×e4 |
| 11. | Dd3×e4 | 0—0    |

Hertil er Partiet ens med det 8de Parti i Matchen Lasker—Capablanca. I

Stedet for 0—0 kunde der ogsaa være Tale om Sf6.

12. Lc1—g5!

Synes stærkere end Ld2, som Lasker spillede.

12. Ld6—e7

Da5 vilde ikke være godt paa Grund af 13. c5, Lc7. 14. Le7, Te8, 15. Sg5, g6, 16. Dh4, h5, 17. Se4 med bedre Spil for Hvid.

13. Lg5—d2 Tf8—e8

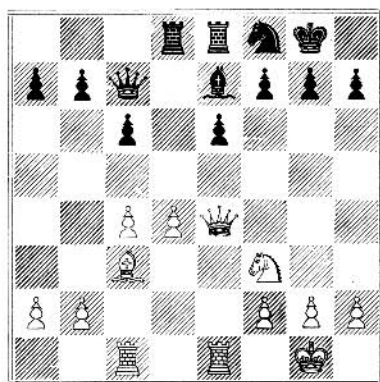
14. Ld2—c3 Dd8—c7

15. Ta1—c1

Hvid paatænker at aabne c-Linjen ved d5.

15. Ta8—d8

16. Tf1—e1 Sd7—f8



17. h2—h4

Et noget mærkeligt Angrebstræk, hvis Hensigt ikke er ganske klar. Hvid synes at vente paa, at hans Modstander skal give sig en eller anden Blottelse.

17. Le7—f6

18. Sf3—h2 Dc7—b6

Sort skimter Muligheden for at vinde en Bonde; men han skulde hellere tænke paa sit Forsvar.

19. Tc1—d1 Db6—a6

20. Sh2—g4

Hvid lader frejdig Bc4 staa i Slag og stiller endog Sort Valget mellem denne og Bh4.

20. Lf6—c7

Max Euwe mener, at han ikke vilde have løbet nogen stor Risiko ved at slaa h4, hvorefter kunde følge 21. Sh6†, g×h, 22. D×h4, D×c4. At slaa Bc4 i 20. Træk var derimod farligt paa Grund af 21. S×f6†, g×f, 22. Df3, Sd7, 23. d5.

21. d4—d5

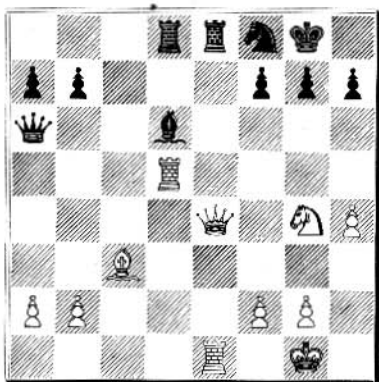
Dermed pareres Truslen f5, som besvares med 22. Dd4.

21. c6×d5

22. c4×d5 e6×d5

23. Td1×d5 Le7—d6?

Denne Fejl giver Hvid den ønskede Lejlighed til at slaa løs. Sort oversaa det følgende Træk. L×h4 havde været langt bedre.



24. Td5—g5!

Smukt og afgørende!

24. Te8×e4

Sort foretrækker en hurtig Død. Sg6 er det eneste Forsvar, men Hvid vinder ved 25. D×e8†.

28. Sg4—h6† og Mat i næste Træk. Dette er altsaa hurtigere end den smukke Tretrækker 25. T×g7†, Kh8, 26. Tg8†, K×g8, 27. Sh6±.

(Neueste Schachnachrichten.)

## Parti Nr. 748.

## Uregelmæssigt Parti.

Spillet i Turneringen i Wien

4. December 1923.

Reti. Gruber.

1. Sg1—f3

Dette kalder Reti for „Fremtidens Aabning“. Ny er den dog ikke; den blev i sin Tid indført af Zukertort.

1. Sg8—f6

2. c2—c4

Det hører ogsaa med til det nye System at spille c4 før d4.

2. d7—d6

3. g2—g3 Lc8—f5

4. Lf1—g2 c7—c6

5. b2—b4

Den „hypermoderne“ Spillemaade synes os lidt for paradoksal. At aabne Fløjene og holde Centrum tilbage er stik imod alle hævdvundne Principer; men Tartakower mener, at vi her ser en ny Aabningsstrategi fødes.

5. Dd8—c8

Herved hindrer Sort i lang Tid Hvids Rokade, idet en Afbytning af Lg2 ved Lf5—h3 vilde være ubekvem for Hvid.

6. h2—h3 e7—e5

7. Lc1—b2 Sb8—a6

8. Sb1—c3 h7—h6

9. d2—d3 Lf8—e7

10. Dd1—d2 Sa6—c7

11. Sc3—d1 0—0

12. Sd1—e3

(Se Diagrammet).

12. Lf5—h7

Det var mere konsekvent at gaa med Løberen til e6, hvorved 0—0 stadig forhindres. Sort synes at vente 0—0—0 og mener vel, at Løberen saa er mere virksom paa Linjen b1—h7.

13. 0—0 Sf6—d7

14. Sf3—h2

Begge Parter søger at gøre Fremstød med f-Bonden.

(Stilling efter Hvids 12. Træk.)



14. Sc7—e6

15. f2—f4 e5×f4

Herved aabnes g-Linjen og Diagonalen a1—h8, hvilket tilsidst fremkalder Katastrofen. Bedre var f5.

16. g3×f4 f7—f5

17. Kg1—h1 Sd7—f6

18. Tf1—g1!

Med udmærket Positionsblik ofrer Reti Bf4 for at udnytte g-Linjen.

18. Sf6—h5

Da Mattruslen jo ikke betyder noget, var det bedre at lade Springeren staa paa f6, hvor den yder god Dækning. Se6×f4 kunde spilles; men det sikreste var nok at give Afkald paa Profitten og spille defensivt, f. Eks. med Kh8.

19. Lg2—f3 Sh5×f4



20. Se3—d5!

Efter dette fortræffelige Springertræk falder Sorts Stilling sammen som et Korthus, og Hvid erobrer ved forskellige Mattrusler en Officer.

20. Sf4×d5

Efter c×d følger Dronningofret 21. D×f4, og hvis det modtages, S×f4, 22. T×g7†, Kh8, 23. T×e7†, Tg†, 24. L×f6†, Kg8, 25. Tg1†.

21. c4×d5 Le7—g5

22. d5×e6!

Nydeligt! Efter L×d2 følger 23. T×g7† og Mat i 3 Træk. Sort har nu en Officer mindre og en daarlig Stilling; Spillet er haabløst.

22. Dc8×e6

23. Dd2—c3 Lg5—f6

24. Dc3—d2 Kg8—h8

25. Tg1—g2 Kf8—f7

26. Ta1—g1 Lf6—e5

27. d3—d4 Le5—f6

28. d4—d5! Opgivet.

(Neueste Schachnachrichten.)

## Parti Nr. 749.

Et ældre Parti, som i Anledning af Nimzowitsch' Simultanforestillinger er fremdraget af „Politiken“. Spillet i Zürich 1906.

### Fransk Parti.

*Nimzowitsch.* *Dr. Fluss.*

1. e2—e4 e7—e6

2. d2—d4 d7—d5

3. Sb1—c3 Sg8—f6

4. Lc1—g5 Lf8—b4

Den saakaldte Mac Cutcheon-Variant.

5. e4×d5

Paa 5. e5 svarer Sort med h6.

5. Dd8×d5

Efter e×d har Hvid med Ld3 og Sec et bekvemt Spil.

6. Lg5×f6 Lb4×c3†

7. b2×c3 g7×f6

8. Sg1—f3 Sb8—c6

9. Li1—e2 Th9—g8

Indledningen til et stærkt Angreb.



10. 0—0 Lc8—d7

11. c3—c4 Dd5—h5

12. d4—d5 0—0—0!

Situationen synes nu meget alvorlig for Hvid. Han kan ikke slaa Springerens paa Grund af 13. dxc, Lxc6, 14. De1, Txc2+! 15. Kxc2, Tg8+, 16. Kh1 og Sort gør Mat i 2 Træk.

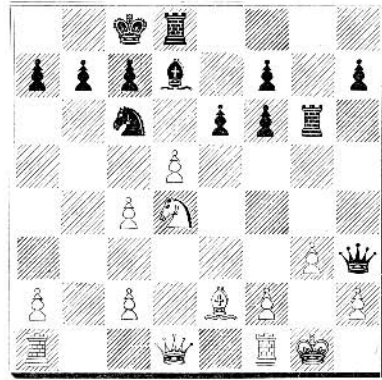
13. Sf3—d4 Dh5—h3

Bedre var Dg5.

14. g2—g3 Tg8—g6

Her blev Nimzowitsch opgivet af alle

Tilskuerne. Hvad skal Hvid hitte paa mod den frygtelige Trusel Th6?



15. d5xc6!

En glimrende, vidt beregnet Kombination, der med eet Slag forandrer hele Billedet.

15. Ld7xc6

16. Sd4xc6 Td8xd1

17. Tf1xd1

Det er vigtigt, at f-Taarnet slaar.

17. b7xc6

18. c4—c5!

Dette Træk er Pointen i Dronningofret og slutter Matnettet om den sorte Konge.

18. Tg6—g8

19. Ta1—b1 og Mat ved La6.



**Nimzowitsch** spillede 14. Februar i København en Simultankamp mod 21 stærke Spillere. Det var det stærkeste Hold, som nogen Mester hidtil har spillet mod herhjemme. I Løbet af 3 Timer var Kampen sluttet med det for Nimzowitsch ærefulde Resultat, at han vandt 9, gjorde 11 remis og kun tabte 1 Parti til Danmarksmesteren *Erik Andersen*.

Den 18. Februar spillede Nimzowitsch en Massekamp i „Politikens“ Fore-

dragsal mod 66 Modstandere. Kampen varede knap 5 Timer, og Nimzowitsch vandt 54 Partier, fik 9 remis og tabte kun 3. Der er Udsigt til, at en ny Massekamp vil blive arrangeret om kort Tid.

Den 16. Januar d. A. startedes en Skakklub i **Ringe** paa Fyn, dens Navn blev Ringe Skakklub, og dens Formaal skulde være at udbrede Kendskabet til Skakspillet's ædle Egenskaber samt være til gensidig Fornøjelse for dets Dyrkere. Bestyrelsen kom til at bestaa af d'Herrer Vandværksbestyrer Backmann, Barber Boysen, Blikkenslager Jensen, Fabrikant P. Herborg og Stationsforstander Knudsen. Fabrikant P. Herborg blev Formand. Som Revisorer valgtes d'Nr. Bankdirektør Jørgensen og Branddirektør Bech. Medlemsantal 16. Mødeaften hver Torsdag paa Ringe Højskolehotel.

Ved en Kamp, som den 3. Februar holdtes i **Pandrup** mellem Hjørring og Pandrup Skakklubber, vandt Pandrup af 16 spillede Partier 9, Hjørring 7.

**Korsør & Skelskør** Skakklubber havde Søndag d. 24. Februar en Sammenkomst i Korsør med 7 Spillere fra hver Klub. Resultatet blev, at Klubberne stod fuldstændig lige, nemlig med 6 vundne + 2 Partier remis for hver Klub.

**Djurslands** Landklubber har 24. Februar holdt en privat Skjoldkamp, hvor Vivild og Omegns Skakklub sejrede med Kvotient 0,85. Derefter kom Trustrup 0,60, Auning 0,50, Nimtofte 0,43, Kristrup 0,40 og Ryomgaard 0,35.

**England.** I Julen 1923 blev der afholdt en mindre Mesterturnering i Hastings, som jo flere Gange har været Skuepladsen for internationale Turneringer. Fra Fastlandet var mødt *Maróczy*, som for Tiden er fastboende i Hastings, *Mieses* (Tyskland), *A. Seitz* (Østrig), *Max Euwe* (Holland) og den nyeste opgaaende Stjerne *E. Colle*, en Peruaner, som for Tiden bor i Belgien. Det lykkedes den unge Hollænder Max Euwe at komme i Spidsen med 7½ Points; derefter kom *Maróczy* med 7, Colle og Yates med hver 6 Points.

I Turneringen i **Meran** sejrede Grünfeld med 10½ Points; derefter fulgte Spielmann med 8½ P. og Rubinstein med 8 P.

Turneringen i **New York** begynder 16. Marts og tegner til at faa et glimrende Forløb. De 12 Deltagere er Verdensmesteren *Capablanca*, Ex-Verdensmesteren *Lasker*, som allerede har tilendebragt sin Ruslandsrejse, *Aljehin*, som Amerikanerne kalder Europamester, *Reti*, *Tartakower*, *Maróczy*, *Bogoljubow*, *Marshall*, *Janowski*, *Kupchik*, *Eduard Lasker* og endelig *Sir Thomas* fra England, som dog ikke er ganske sikker; han vil eventuelt blive erstattet med Chajes eller Yates. De europæiske Spillere fra Fastlandet afsejlede fra Hamburg 27. Februar. *Maróczy* og *Sir Thomas* gaar ombord i Hastings.

---

# Dansk Skakunion

Formand: Overretssagfører *J. Giersing*, København. Kasserer: Stationsforstander  
*A. Jørgensen*, Rudkøbing.

**1ste Hovedkreds.** Formand: Cand. J. O. Pedersen, København.

København. Formand: J. O. Pedersen, København.

Forening	Mødested	Mødedag	Medl.	Formand
Arb. Skakklub	Griffenfeldtsgade 7	O. og L.	120	Edward Jensen
De døvst. Skakf.	Brohusgade 17		38	Assistent O. Schioldann
D.F.K.M.s Skakkl.	„Sjælland“, Gyldenløvesg.	F.	16	Hjalmar Lanthau
Frederiksb. Skakf.	Kafé Taarnborg, Allegade 18	To.	60	Ing. Rasmussen
Gentofte Skakf.	Charlottenlund Palmehave	Ti.	36	Fabrikant H. Lykkeberg
Industrif. Skakkl.	Industriforeningen	O.	149	Skoleinsp. Kjeld Erichsen
Industrif. Kampk.	Industriforeningen	Ti. & To.	46	Repræsentant A. Holte
Kbhvns. Skakf.	Underofficersforen.	F.	102	Overretssagfører Giersing
Studerterfor. skakkl.	Studerterforeningen	Ti.	46	J. O. Pedersen
Søborg Skakkl.	Afh. kafé, Fr. borgvej	O.	8	Billedsk.m. J. Jensen Møller
Østerbros Skakf.	Strandvej Nr. 11	O.	20	Chr. A. Larsen

Københavns Amt. Formand: Læge A. Glente, Glostrup.

Glostrup Skakkl.	Jernbanehotellet	O.	18	Læge A. Glente
Holte Skakklub	Hotel Nyholte	To.	26	Bankkasserer J. A. Bille
Køge	Hotel Prinsen	M.	12	Spkbogholder G. Heger
Roskilde Skakf.	Hotel Prinsen	F.	20	Amtsvejsinspektør Parbo
„ Arb. Skakklub	Fjordvilla	M.	20	Skomagermester C. Hansen

Frederiksborg Amt. Formand Adjunkt Fr. Weillbach, Snekkersten.

Espergærde & O.	Afholdshotellet	O.	22	Veksellerer Chr. Lauridsen
Frederikssund	Hotel Issefjord	O.	14	Fabrikant S. A. Hansen
Frederiksværk	Ungdomshjemmet	To.	15	Kæmner Chr. Brandt
Gilleleje	Badehotellet	To.	12	Cand. mag. Otto Jensen
Helsingør	Industriforeningen	O.	19	Adjunkt Fr. Weillbach
Hillerød	Missionshotellet	Ti.	23	Redaktør L. Hansen
Hørsholm	Hørsholm Hotel	M.	21	Skoleinsp. Tryde
Hustedest	Hotel Strandgaarden	M.	17	Barber P. Simonsen
Hellebæk	Strandhotellet	O.	24	H. Christensen

Holbæk Amt. Formand: Cand. pharm. H. Madsen, Kalundborg.

Asnæs	Hotellet	F.	8	Lærer C. Bojesen
Holbæk, Arb. Skakkl.	Kjeldsens Hotel	S. & O.	20	Aug. Ahlfors
Kalundborg	Grand Hotel	M.	20	Cand. pharm. H. Madsen
Nykøbing S.	Windeløvs Restaurat.	To.	10	Postexped. Mortensen

Sorø Amt. Formand Lærer D. Islev, Skelskør.

Haslev	Jernbanehotellet	M.	20	Stationsforst. Albrektsen
Korsør	Missionshotellet	Ti.	20	Lærer A. E. Nehm
Skelskør	Privat	F.	11	Lærer D. Islev
Slagelse	Hotel Casino	O.	31	Lærer L. Jensen
Sorø	Hotel Postgaarden	O.	26	Lektor V. Thoresen

Præstø Amt. Formand Bogholder Strüwing, Næstved.

Næstved	Hotel Vinhuset	M.	42	Bogholder Strüwing
Vordingborg	Hotel Valdemar	To.	12	Trafikass. F. E. Gerhard

Maribo Amt. Formand: Lærer N. Sørensen, Nykøbing F.

Fejø	Landbolyst	To.	15	Dyrlæge Rislov
Maribo	Hotel „Dana“	M.	14	Gartner P. Hansen
„ Arb. Skakklub	„Østend“	Ti. & To.	10	Tapetserer K. Jensen
Nakskov	Hotel Harmonien	F.	18	Dr. Kjerulf-Lassen
„ Arb. Skakklub	Forsamlingsbyggn.	O.	18	Smed J. P. Jensen
Nykøbing F.	Stad Nykøbing	To.	28	Lærer N. Sørensen
Nysted og Omegn	Hotellet	O.	19	Godsiør. Damkier
	Frejløv	To.	19	
Saxkøbing Skakk.	Centralhotellet	M.	18	Skolebøst. Har. Jensen
Rødby Havns „			10	J. P. Jensen

Bornholm Amt. Formand Barbér Chr. Madsen.

Rønne	Ailholdshotellet	Ti.	18	Barbér Chr. Madsen
-------	------------------	-----	----	--------------------

2den Hovedkreds. Formand: Lærer H. A. Mortensen, Sønderborg.

Odense Amt. Formand: Barberm. V. Andersen, Odense.

Assens	Marcussens Hotel	T.	19	Materm. J. Nielsen
*Odensl. Skakk.	Læseforeningen	M., To. & S.	20	Cand. mag. N. Larsen
„ Skakkl. af 1917	Industripalæet	M. & O.	40	Barberm. V. Andersen
Middelfart	Landmandshotellet	M.	20	Ingeniør Hjerting

Svendborg Amt. Formand Driftsbestyrer A. Bülow, Rudkøbing.

Rudkøbing	Hotel Rudkøbing	Ti.	15	Driftsbestyrer A. Bülow
Ringe	Ringe Høskolehotel	To.	16	Fabrikant P. Herborg
Svendborg	Borgerforeningen	Ti.	21	Mejeriejer Fick
Thurø	Kroen	O.	12	Kontorist F. Rasmussen
Vejle-Allested			15	M. P. Madsen

Sønderborg Amt. Formand: Lærer H. A. Mortensen.

Sønderborg	Missionshotellet	To.	25	Lærer H. A. Mortensen
------------	------------------	-----	----	-----------------------

Haderslev Amt. Formand: Apotheker Obel.

Haderslev Skakk.	Missionshotellet	O.	25	Apotheker Obel
------------------	------------------	----	----	----------------

## AKTIER

**Obligationer, udenlandsk Mønt, Checks og telegrafisk Udbetaling. Danske Aktieselskabs Oplysninger.**

# CHR. LAURIDSEN

Vekselerer og Bankier - Etableret 1913.  
N. Frihavnsgade 52 København Ø.

TELEFON: CENTRAL 5886 - TELEGR. ADR. VEXELLAURIDSEN.

Aflleveret til Postvæsenet Onsdag den 5. Marts 1924



A. Backhausens Bogtrykkeri, Horsens.