

SKAKBLADET

== ORGAN FOR DANSK SKAKUNION ==



Udgaar hver Maaned.
Bestilles gennem Postvæ-
senet i Danmark, Norge og
Sverrig.

Pris Kr. 5,00 helaaarlig.
„ Kr. 1.50 Kvartalet.
(Foreninger i D. S. U. Kr.
4,00 aarlig.)

20. Aargang Nr. 2.
Februar 1924.

✱

Redaktion:

Opgaver og Løsninger:
Kasserer & Exped.sekretær
J. Møller,
Amager Fælledvej 37 IV, København C.

Partier m. v.:
Adjunkt Fr. Weillbach,
Snekkersten.

Ekspedition:

A. Backhausens Bogtrykkeri,
Horsens.

Reklamationer sker til det
stedlige Posthus.

PARTI-NOTERINGSBØGER

BEKVEMT LOMMEFORMAT.

Pr. Stk. 35 Øre 3 Stk. 1 Krone 10 Stk. 3 Kr.

Frimærker modtages som Betaling, naar Porto til Forsendelse medfølger.

A. BACKHAUSEN, HORSENS.

SKAKBRÆTTER

i solid Udførelse, imprægnerede og sammenfoldelige.
Størrelse 46 × 46 cm. Pris pr. Stk. Kr. 2,50. Skakforeninger og Handlende Rabat ved større Ordre.

Møllings Bogbinderi, Maribo. Telf. 369.

Billig Skaklitteratur!

<i>E. Lasker:</i> Meine sechs Partien mit Dr. Tarrasch 20 Sider	Kr. 0,65
" 35 Endspielstudien 20 S.	" 0,35
<i>J. Mieses:</i> Dufresne Lehrbuch des Schachspiels 541 S.	" 3,00
" Das Damengambit 24 S.	" 0,25
" Hundert lehrreiche Stellungen	" 1,50
" Die skandinavische Partie 24 S.	" 0,25
" Das nordische Gambit 16 S.	" 0,20
" Moderne Endspielstudien 76 S.	" 3,00
<i>C. Huther:</i> Schnell Matt! 333 kurze brillante Schachpart.	" 5,00
<i>von Bardeleben:</i> Bauernendspiel im Schach 24 S.	" 0,35
<i>Carl Schlechter:</i> Das angenommene Königsgambit 88 S.	" 1,35
<i>B. Kagan:</i> Maroczy's Hundert Schachpart. 158 S.	" 1,00
" Die Aljechin Verteidigung (e2—e4 — Sg8—f6)	" 0,65
" 30 ausgewählte Schachpartiestellungen	" 0,35
" 20 Partien Capablanca 32 S.	" 0,65
" Vier Meister Turn. 1918 16 S.	" 0,25
" Schachwettkampf Alechin-Teichmann 8 S.	" 0,15
" Das Grossmeister-Turn. 1918 20 S.	" 0,35
" Schachmeisterpartien des Jahres 1919 120 S.	" 1,00
" Carl Schlechter, Sein Leben und Schaffen 84 S.	" 1,00
" Sechsheister Turn. zu Kopenhagen vom 3.—14. 3. 23.	" 0,50
<i>Dr. Tarrasch:</i> Der Schachwettkampf Marshall-Tarrasch 62 S.	" 0,65
<i>B. Kagan:</i> 20 kurze Glanzpartien des Weltmeister Lasker	" 0,50
" Schachturn. in Bad Piestany 1922 190 S.	" 4,75

Kongressbøgen fra Karlsbad udkommer i September.

MARIBO

ØJVIND LARSEN

TELEF. 185

SKAKBRIKKER

danske Skakforeningers Model, i prima fint poleret
Udførelse og af ægte Buxbom 8 Kr. pr. Sæt.

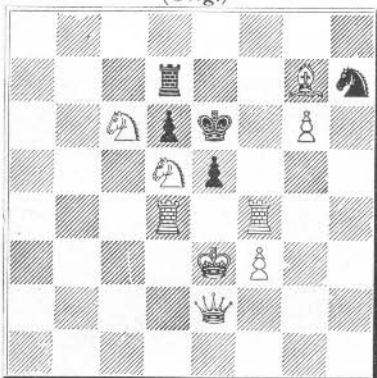
Nygade 6.

S. HEMME,

København K.

OPGAVER.

2231. Knud Hannemann.
(Orig.)



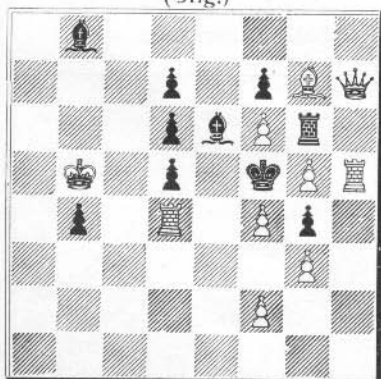
Mat i 2 Træk.

2232. Knud Hannemann.
(Orig.)



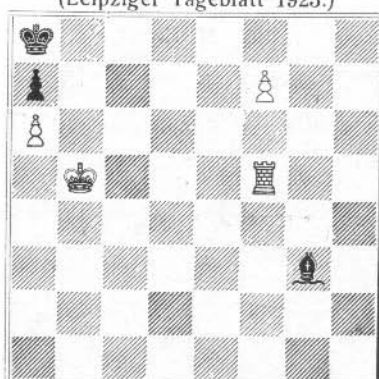
Mat i 3 Træk.

2233. Knud Hannemann.
(Orig.)



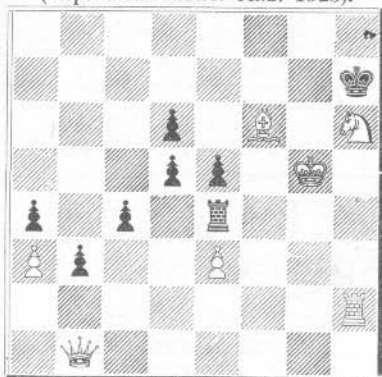
Mat i 4 Træk.

2234. W. v. Holzhausen.
(Leipziger Tageblatt 1923.)



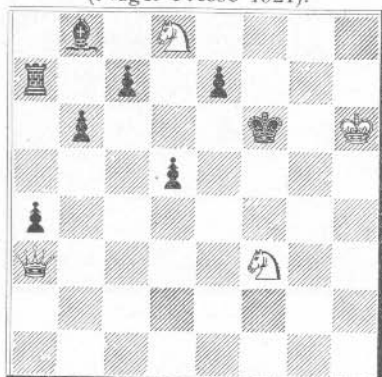
Mat i 3 Træk.

2235. P. A. Orlimont.
(Teplitz-Schönauer Anz. 1923).



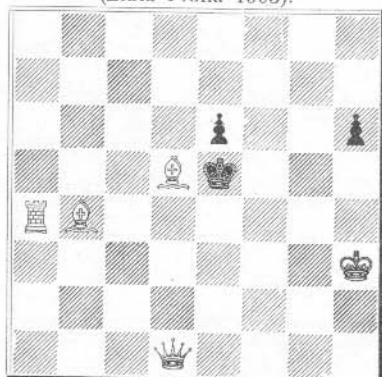
Mat i 3 Træk.

2237. M. Havel.
(Prager Presse 1921).



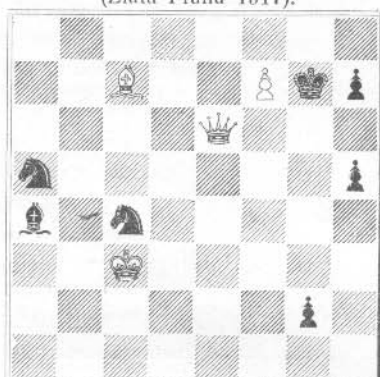
Mat i 3 Træk.

2239. M. Havel.
(Zlata Praha 1905).



Mat i 3 Træk.

2236. M. Havel.
(Zlata Praha 1917).



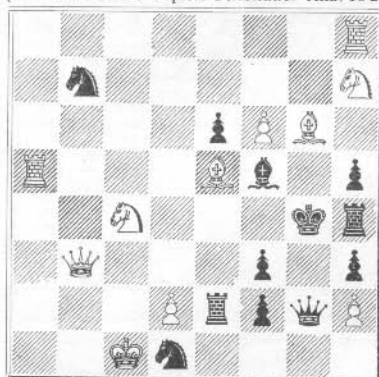
Mat i 3 Træk.

2238. M. Havel.
(Svetozor 1919).



Mat i 3 Træk.

2240. B. Sommer, Berlin.
(Pr. i en Turn. i Teplitz-Schönauer Anz. 1923.)



Mat i 4 Træk.

Løsninger til Opgaverne i Decemhernumret.

Nr. 2213 af W. Pauly: 1) Sb5, Kd5, 2) g4. Hvis Hvid ikke havde Trækpligt, vilde Matten allerede komme i andet Træk ved De4. (N. H.)

Nr. 2214 af F. Sackmann: 1) Lc4.

Nr. 2215 af Knud og H. Hannemann: (med sort Løber paa f6). 1) Lc3 Dxc3, 2) Txe4†. 1) —, Lxc3, 2) Td4. 1) —, Tbx3, 2) Txb6†. 1) —, Tcx3, 2) Tc4. 1) —, Td7, 2) Lc4†. 1) —, Tc5, 2) Lxf6. 1) —, Trusel, 2) Sg7†,

Et sprudlende Fyrværkeri af Skæringspunktvarianter. To ganske forskellige Skæringspunktidéer er her begge behandlede i dobbelt, orthogonal og diagonal, Fremstilling. Jeg kender ikke Turneringens præmierede Opgaver; men de maa have været ganske forbløffende gode, naar en Opgave som denne kun faar hædrende Omtale, med mindre Dommerne har været ensidige nok til at regne Mangelen paa de i en Opgave af denne Art ganske uopnaaelige rene Matter for diskvalificerende. (N. H.)

Nr. 2216 af A. Tchepurnoff: 1) Ta8, ~ 2) b8 (D).

Nr. 2217 af A. Kramer: 1) Lc4, Ta3, 2) Lb3. 1) —, b3, 2) Le6. 1) —, T~, 2) Da8†.

Nr. 2218 af E. Palkoska: 1) Dg6, Kc4, 2) Dc6†. 1) —, Lxd5† 2) Dg2. 1) —, Lb6~, 2) e3†. 1) —, Le6, 2) Df6† (Trusel).

Nr. 2219 af F. Sackmann: 1) Da1, Sd1, 2) Dh8. 1) —, Txh2, 2) Dh1. 1) —, ellers 2) De1†.

Nr. 2220 af F. Rduch: 1) Ld5, Kxd4, 2) Sc4. 1) —, Kf6, 2) Dh8†. 1) —, cd (c5), 2) Sxg6†. 1) —, ed, 2) Dg5†. 1) —, S~, 2) Te4†. 1) —, gh, 2) Dxe7†

Nr. 2221 af F. Rduch: 1) f4, ed, 2) Txd5. 1) —, e5xf4, 2) Txd5 eller, 2) Txf4. 1) —, e6xf5, 2) De2. 1) —, g6xf5, 2) Dh5. Opgaven er senere bleven diskvalificeret som Præmietager paa Grund af det ovennævnte Dobbeltspil.

Nr. 2222 af F. Blake: 1) Td6, BxT, 2) Sxd6. 1) —, a2 2) Tb2. 1) —, d3, 2) Sxe3†. 1) —, f5, 2) Sxe7. 1) —, ellers 2) Tb1.

Rettelse: Under den første Skakspøg af *R. Prytz* i Januarnumret skulde der yderligere være tilføjet „2 Varianter“ og under den anden „2 Løsninger“.

Løsere: C. Løw (alle), L. M. Pedersen (alle), Julius Nielsen (alle), V. Jespersen (2214, 17, 18, 19), J. P. Jensen (alle. Vi ønsker Dem et glædeligt Nytaar og haaber at se Dem som Løser i det kommende Aar), Johannes Nielsen (alle).

Budapester Schachklub udskriver en international Turnering for Opgaver i 2 Træk. Indsendes inden 1. Maj 1924 til Dr. Leo Paul, Budapest V, Bankboks 7. Højest 2 Opgaver af hver Forfatter kan indsendes. Præmierne er paa 150, 60, 45, 30 og 15 Schweizer Francs og *A. Havasi* og *L. Schor* er Dommere.

Brisbane Courier udskriver ligeledes en international Turnering for Opgaver i 2 Træk, der maa indsendes inden 31. Juli 1924 til Mr. W. A. Smith, Chess Editor, „Brisbane Courier“, Brisbane, Queensland. (Motto unødvendigt). Præmierne er paa 2 Lstr., 1 Lstr. 10 sh, 1 Lstr., 10 sh, en Skakbog og en Skakbog. Dommer er *A. Mosely*.

Circolo Luigo Centurini udskriver sin tredje internationale Turnering for Opgaver i 2 Træk, der maa indsendes inden 31. August 1923 til Hr. *Luiselli Attilio*, Casela Postale 1207, Genova, Italien. Præmierne er paa 100 Lire samt Guldmedalje og Diplom, 50 Lire og Sølvmedalje samt Sølvmedalje og tre hædrende Omtaler. Dommere er *C. Mansfield* og *C. Guidelli*.

Bohemian Garnets, en Samling af 500 Opgaver af *M. Havel*, udgivet af *George Hume* under Medarbejderskab af Dr. *J. Schumer*, *Alain C. White*, *Joel Fridlitzius* og *Otto Würzburg* med en Indledning af *Frantisek Dedrle*, saaledes lyder Tittlen paa *Alain C. Whites* Julegave i Aar. Den berømte bøhmiske Forfatters Opgaver er dette Blads Læsere tilstrækkelig bekendt til at vide, at han hører til de største Formens Mestre, der har levet. Vi bringer ovenfor nogle Opgaver hentede fra den smukt udstyrede Bog, der paa sit første Blad bringer et Billede af Forfatteren.

Kredskampene.

4. Hovedkreds.

Viborg Amt. Kredskampen afholdtes i Skive 25. November. Amtets 4 Klubber, Viborg, Skive, Jebjerg og Stoholm deltog alle med henholdsvis 9, 6, 5 og 6 Spillere. Viborg vandt med Kvotient 0,69, tæt fulgt af Skive med 0,67. Jebjerg fik 0,40, Stoholm 0,13.

Randers Amt. Ved Kredskampen, som afholdtes i Randers 25. November, kom Grenaa og Randers til at staa lige med 0,84 hver. Ved Lodtrækning blev Grenaa erklæret for Vinder. For de øvrige Klubber blev Resultatet følgende: Allingaabro-Vivild 0,54, Hobro 0,25, Kristrup 0,25, Faarup 0,15, Nimtofte 0,20.

Hjørring Amt. Kredskampen afholdtes 11. November i Hjørring med følgende Resultat: Brønderslev (5 Spillere) 0,85; Hjørring (10) 0,83; Pandrup (6) 0,71; Lønstrup (8) 0,56; Skagen (6) 0,33; Hirtshals (5) 0,20; Frederikshavn (6) 0,17; Torslev (6) 0,13.

Thisted Amt. Ved Kredskampen, som afholdtes i Nykøbing 25. November, vandt Nykøbing med Kvotient 0,69.

Udtalelser om Kredsordningen.

De nu afsluttede Kredskampe har fremkaldt adskillige Indlæg og Udtalelser, som vi af Pladshensyn maa bringe i forkortet Form. Der klages fra flere Sider over Manglerne ved den bestaaende Ordning. Amtsinddelingen kan være meget god som administrativ Inddeling; men som Grundlag for Skjoldkampen er den upraktisk. Grellest viser det sig i Sønderjylland, hvor de faa og spredte Klubber, som rimeligt er, ønsker at betragtes som een Kreds. Klubben i Tønder er for øvrigt stille hensøvet.

I København har man følt sig mest generet af Bestemmelsen om, at Klubberne skal være repræsenteret i Forhold til deres Medlemstal. En lille Kreds af stærke Spillere, som slaar sig sammen i en „Kampklub“, kan paa den Maade let sikre sig Sejren. I denne Kreds har man derfor med Unionsbestyrelsens Samtykke indført en ny Ordning, hvorefter alle Klubber møder med samme Antal Spillere, fastsat til 14. Kredsformanden, Hr. Cand. J. O. Pedersen, har sendt „Skakbladet“ en udførlig Fremstilling af Turneringsordningen ved Hjælp af et i Forvejen udarbejdet „Rundeskema“, som vi maaske kan bringe ved en senere Lejlighed.

Udenfor København har Kampklubsystemet hidtil kun vist sig i Aalborg, hvor det synes at have virket meget forstemmende paa de andre Klubber, der har holdt sig helt borte fra Kredskampen. Men der er for Provinsklubberne andre Vanskeligheder, som skyldes selve Grundlaget for den hele Ordning. Vi giver Ordet til Formanden for Aarhus Skakklub, Hr. Redaktør *Hemmer Hansen*, som udtaler følgende:

Skjoldkampen.

Den nugældende Ordning med tredelt Skjoldkamp har nu virket saa længe, at det vist er blevet de fleste klart, at den er upraktisk. Det er ganske simpelt umuligt for Provinsklubberne at gennemføre en Turnering, der kræver 2 eller 3 Rejser i Løbet af eet Aar. Skal Landsturneringen opretholdes, maa der træffes en anden Ordning, og jeg fremsætter følgende til Overvejelse:

Der spilles 1. Aar i Amtskredsene. 2. Aar spiller Vinderne Skjoldkamp og samtidig spiller de tilbageværende Klubber i Amtskredsen. 3. Aar mødes Vinderne

fra 2. Aars Amtskredskamp til Skjoldkamp, og der spilles igen Amtskredskamp med 1. Aars Vinder som Deltager, men selvfølgelig minus 2. Aars Vinder.

Storkredskampene er altsaa strøget, og der bliver kun een Kamp aarlig. Denne Ordning forudsætter, at der er 2 Skjolde at kæmpe om.

Det er muligt, at der ved denne Ordning kommer et uoverkommeligt stort Antal Klubber til Skjoldkamp; men det kan rettes ved at slaa Amterne sammen to à tre i første Omgang.

Nøget maa der i hvert Fald gøres. Den nuværende Ordning kvæler sig selv, og selv om den ikke gjorde det, har den den Svaghed, at de svagere Klubber altid standses i Amtskredsen — og tilsidst taber Lysten til at være med, fordi der slet ingen Chance er.

Lad os faa denne Sag paa Dagsordenen ved det kommende Delegeretmøde, for det haster med at faa Landsturneringen reorganiseret.

Aarhus i December 1923.

Hemmer Hansen.

Fra Odensekredsen meddeles, at Hr. Boghandler *Harder* efter Kredskampen holdt en Tale, som vakte Opmærksomhed. Hr. Harder fremhævede Betydningen af hyppigere Møder mellem Københavns og Provinsens Spillere og haabede, at Københavnerne vilde vise Interesse for denne Sag ved jævnlig at arrangere Landskampe som den, der blev afholdt i Oktober 1923.



Parti Nr. 743.

Uregelmæssigt Parti.

Spillet i den internationale Turnering i København i Marts 1923.

Noterne til dette Parti er meddelt af Hr. Nimzowitsch, som anser det for sin bedste Præstation i de 2 sidste Aar.

F. Sämisch. A. Nimzowitsch.

- | | | |
|----|--------|--------|
| 1. | d2—d4 | Sg8—f6 |
| 2. | c2—c4 | e7—e6 |
| 3. | Sg1—f3 | b7—b6 |
| 4. | g2—g3 | Lc8—b7 |
| 5. | Lf1—g2 | Lf8—e7 |
| 6. | Sb1—c3 | 0—0 |

7. 0—0

Den af Hvid valgte Løberudvikling til g2 anses for en stærkt virkende Modgift mod 3. —, b7—b6. Og sandelig synes den sorte Stilling nu at være langt fra misundelsesværdig; Sagen er den, at Sb8 vanskelig kan komme ud; Sc6 besvares med 8. d5, 7. —, d7—d6 er altfor beskedent, og 7. —, d7—d5 tillader det stærke Modtræk 8. Se5.

7. d7—d5!

8. Sf3—e5 c7—c6!

Gør Trykket mod d5 illusorisk.

9. c4×d5

I Betragtning kom 9. e2—e4

10. Lc1—f4 a7—a6!

Paa c-Linjen har Sort et Forpostpunkt paa c4 (efter mit System, a7—a6 skal sikre det nævnte Puukt).

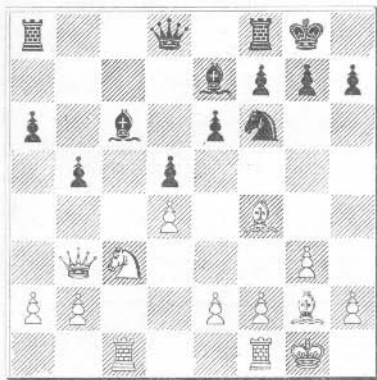
11. Ta1—c1 b6—b5

12. Dd1—b3 Sb8—c6

13. Se5×c6

Ellers kommer Sc6 hurtigst over a5 til c4. Men nu har Sort vundet et Tempo, idet en Springer, der „spiste“ 2 Tempo blev afbyttet mod en, der kun spiste eet Tempo.

13. Lb7×c6



14. h2—h3

Remis chance gav 14. Se4!

14. Dd8—d7

15. Kg1—h2 Sf6—h5!

Kombineret Spil paa begge Fløje. Muligt var ogsaa Spil kun paa Dronningefløjen (Db7, Sf6—d7—b6—c4 efterfulgt af Tf8—c8); men den valgte Metode er skarpere og dertil ufarlig, fordi et Modstød i Centrum ved e2—e4 (den typiske Gendrivelse af Flankeoperationen) kan føre til d-Bondens Isolation (efter d5×e4.)

16. Lf4—d2 f7—f5

17. Db3—d1

Eller 17. f4, Sh5—f6—e4 o. s. v.

17. b5—b4

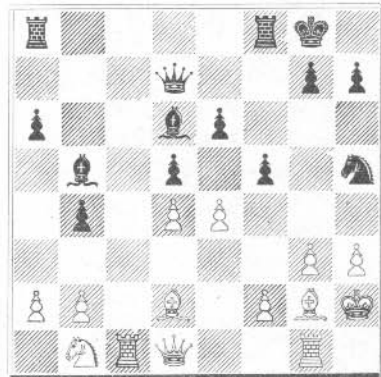
18. Sc3—b1 Lc6—b5

19. Tf1—g1

For at kunne spille e4.

19. Le7—d6!!

20. e2—e4



20. f5×e4

21. Dd1×h5 Tf8×f2

Et Positionsoffer! 2 Bønder, Patstilling af de hvide Officerer, et ufordriveligt Taarn paa 2den Række samt Udsigt til at faa Bb2 og a2, alt dette er en tilstrækkelig Erstatning for den ofrede Officer.

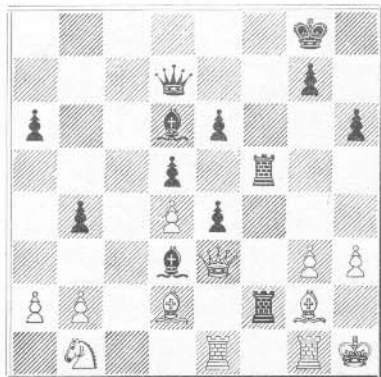
22. Dh5—g5 Ta8—f8

23. Kh2—h1 Tf8—f5

24. Dg5—e3 Lb5—d3

25. Tc1—e1 h7—h6!!

Opgivet.



Hvid er i en Træktvangsstilling, f. Eks.
 27. Kh2, Tf5—f3, eller 27. g4. Tf5—f3
 28. L×f3, Th2±.

Parti Nr. 744.

Spansk Parti.

Spillet i Landskampen i København
 21. Oktober 1923.

Erik Andersen. Dr. Krause.

- | | |
|-----------|--------|
| 1. e2—e4 | e7—e5 |
| 2. Sg1—f3 | Sb8—c6 |
| 3. Lf1—b5 | Lf8—c5 |
| 4. Lb5×c6 | |

Som stærkere gælder 4. c3 eller 4. 0—0.

4. b7×c6

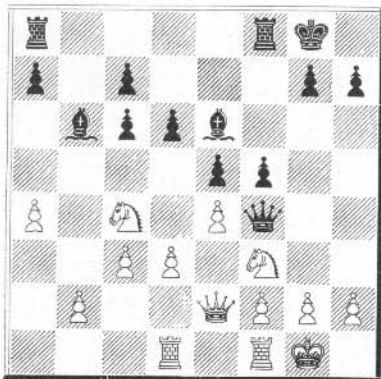
Her spilles sædvanlig d×c.

5. 0—0

5. S×e5, Dg5, 6. d4, D×g2, 7. Df3
 var heller ikke daarligt.

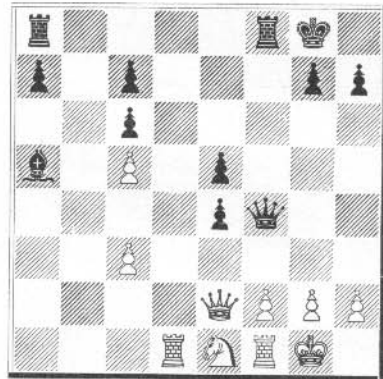
- | | |
|------------|--------|
| 5. Dd8—f6 | |
| 6. d2—d3 | d7—d6 |
| 7. Lc1—e3 | Lc5—b6 |
| 8. Sb1—d2 | Sg8—e7 |
| 9. Dd1—e2 | Se7—g6 |
| 10. Ta1—d1 | Sg6—f4 |
| 11. Le3×f4 | Df6×f4 |
| 12. Sd2—c4 | 0—0 |
| 13. c2—c3 | f7—f5 |
| 14. a2—a4 | Lc8—e6 |

En Fejlregning; Sort maatte spille a5.



- | | |
|------------|--------|
| 15. a4—a5 | Le6×c4 |
| 16. d3×c4 | Lb6×a5 |
| 17. b2—b4 | La5—b6 |
| 18. c4—c5 | f5×e4 |
| 19. Sf3—e1 | d6×c5 |
| 20. b4×c5 | Lb6—a5 |

Sort er i et slemt Dilemma; hvis L×c5, vinder Hvid straks Løberen ved 21. Dc4†; men ogsaa efter La5 kunde Hvid ved 21. Ta1 fremkalde samme Situation.



21. De2—a2†?

Dronningskakkens har ikke samme Virkning som 21. Ta1; men det var ganske vist ikke saa let at se.

- | | |
|------------|--------|
| 21. Df4—f7 | |
| 22. Da2×a5 | e4—e3! |

Dette fine Modtræk havde Hvid overset.

- | | |
|-------------|--------|
| 23. Da5—a6 | c3×f2† |
| 24. Kg1—h1 | f2×e1 |
| 25. Td1×e1 | Df7—d5 |
| 26. Tf1×f8† | Ta8×f8 |

Bønden kan ikke reddes; paa K×f8 følger 27. Db7.

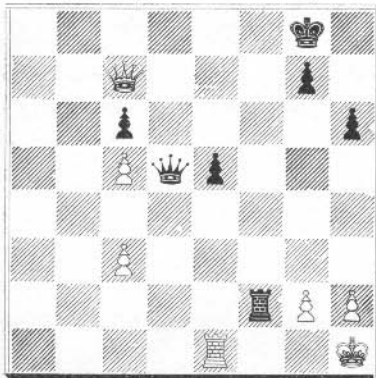
- | | |
|------------|--------|
| 27. Da6×a7 | h7—h6 |
| 28. Da7×c7 | Tf8—f2 |

Herved fremtvinger Sort et Slutspil, hvor han har en Bonde mere.

(Se Diagrammet.)

- | | |
|-------------|--------|
| 29. Dc7—b8† | Kg8—h7 |
| 30. Db8—b1† | g7—g6 |

(Stilling efter 28. Træk).



- | | | |
|-----|---------|--------|
| 31. | Db1—b7† | Kh7—g8 |
| 32. | Db7—b8† | Kg8—g7 |
| 33. | Db8—c7† | Kg7—f6 |
| 34. | Dc7—d6† | Dd5×d6 |
| 35. | c5×d6 | Tf2—d2 |
| 36. | Kh1—g1 | Td2×d6 |
| 37. | Te1—e2 | Td6—d3 |
| 38. | Te2—c2 | e5—e4 |
| 39. | Kg1—f2 | Kf6—e5 |
| 40. | g2—g3 | e4—e3† |
| 41. | Kf2—f3 | Ke5—d5 |
| 42. | h2—h4 | Kd5—c4 |
| 43. | h4—h5! | g6—g5 |
| 44. | Tc2—a2 | Kc4×c3 |

Her træffer Sort ikke det rette; ved T×c3 kunde han have vundet Spillet.

- | | | |
|-----|--------|--------|
| 45. | Kf3—e4 | e3—e2 |
| 46. | Ta2×e2 | Td3×g3 |
| 47. | Ke4—f5 | |

Man ser nu Betydningen af det 43. Træk.

- | | | |
|-----|--------|--------|
| 47. | | Tg3—h3 |
| 48. | Kf5—g6 | g5—g4 |
| 49. | Te2—g2 | g4—g3 |
| 50. | Kg6×h6 | Kc3—d3 |
| 51. | Kh6—g5 | Kd3—e4 |
| 52. | Kg5—g4 | Th3×h5 |

Som Stillingen nu er, har Sort ikke noget bedre; mere end Remis kan ikke opnaas.

- | | | |
|-----|--------|--------|
| 53. | Kg4×h5 | Kc4—f3 |
|-----|--------|--------|

- | | | |
|-----|---------|--------|
| 54. | Tg2—c2 | g3—g2 |
| 55. | Tc2—c3† | Kf3—f2 |
| 56. | Tc3—c2† | Remis. |

Parti Nr. 745.

Aljechins Aabning.

Spillet i Landskampen i København
21. Oktober 1923.

A. Kier. H. Norman-Hansen,
Aarhus. København.

- | | | |
|----|-------|--------|
| 1. | e2—e4 | Sg8—f6 |
| 2. | e4—e5 | Sf6—d5 |
| 3. | c2—c4 | Sd5—b6 |
| 4. | d2—d4 | d7—d6 |
| 5. | e2×d6 | |

Hvid vil ikke indlade sig paa de tvivlsomme Varianter, der fremkommer efter

5. f4, d×e, 6. f×e, Sc6, 7. Le3, Lf5.

- | | | |
|----|-------|--------|
| 5. | | c7×d6! |
| 6. | b2—b3 | |

En bedre Plan var Le3, Dd2 og Lh6. Paa b2 staar Løberen udsat (se 12.—14. Træk).

- | | | |
|-----|--------|--------|
| 6. | | g7—g6 |
| 7. | Lc1—b2 | Lf8—g7 |
| 8. | Sg1—f3 | 0—0 |
| 9. | Lf1—e2 | Sb8—c6 |
| 10. | 0—0 | e7—e5 |
| 11. | d4×e5 | |

Efter 11. d5, Se7 kan Sort gaa frem med e- og f-Bønderne, medens Hvid har svært ved at gøre sin Bondeovervægt paa Dronningefløjen gældende.

- | | | |
|-----|--------|---------|
| 11. | | d6×e5 |
| 12. | Sb1—c3 | Sc6—d4! |

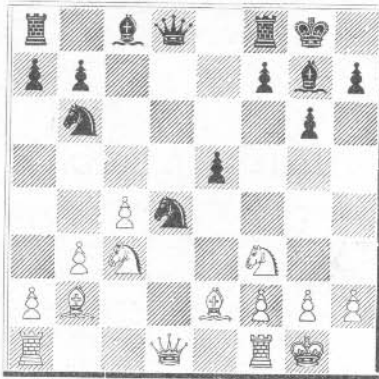
(Se Diagrammet.)

- | | | |
|-----|---------|--------|
| 13. | Ta1—c1 | Lc8—f5 |
| 14. | Lb2—a3! | |

Hvid ofrer Kvaliteten for at komme ud af sin trykkede Stilling og skaffe sig Modangreb.

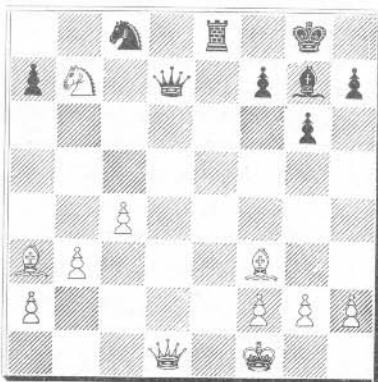
- | | | |
|-----|--|--------|
| 14. | | Tf8—e8 |
|-----|--|--------|

(Stilling efter 12. Træk.)



- | | | |
|-----|--------|--------|
| 15. | Sf3×d4 | e5×d4 |
| 16. | Sc3—b5 | d4—d3 |
| 17. | Le2—f3 | d3—d2 |
| 18. | Tc1—c2 | Lf5×c2 |
| 19. | Dd1×c2 | Dd8—d7 |
- En Fejl. Lh6 maatte spilles.
- | | | |
|-----|---------|---------|
| 20. | Sb5—d6 | Te8—e1 |
| 21. | Dc2×d2 | Te1×f1† |
| 22. | Kg1×f1 | Ta8—d8 |
| 23. | Dd2—e2 | Sb6—c8 |
| 24. | Sd6×b7 | Td8—e8 |
| 25. | De2—d1? | |

25. Dc2 skulde spilles. Hvis saa Dd4, kan Hvid afslaa Angrebet med Dd1.



- | | | |
|-----|---------|---------|
| 25. | Lg7—c3! | |
| 26. | Lf3—d5 | Te8—e1† |

- | | | |
|-----|--------|---------|
| 27. | Dd1×e1 | Lc3×e1 |
| 28. | Kf1×e1 | Sc8—e7 |
| 29. | Sb7—c5 | Dd7—f5 |
| 30. | Ld5—e4 | Df5—e5 |
| 31. | Ke1—d2 | De5—d4† |
| 32. | Kd2—e2 | Dd4—a1 |
| 33. | La3—b4 | Da1×a2† |
| 34. | Lb4—d2 | Da2—a3 |
| 35. | b3—b4 | a7—a5 |

Opgivet.

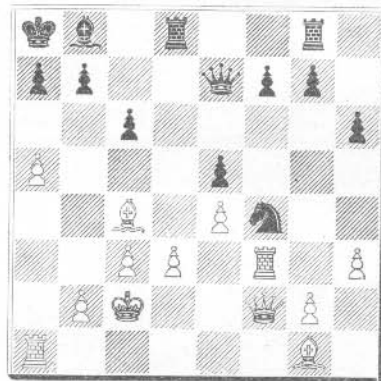
(Noterne af Norman-Hansen).

Partislutninger

fra Turneringen i Mährisch-Ostrau, Juli 1923.

I.

Af Partiet *Rubenstein — Hromadka.*



- | | | |
|----|--------|--------|
| 1. | g2—g3 | Sf4×h3 |
| 2. | Tf3×f7 | De7—d6 |

Efter S×f2, 3. T×e7, Tf8, 4. T×g7 har Hvid et let vundet Slutspil.

- | | | |
|----|---------|--|
| 3. | Df2—b6! | |
|----|---------|--|

En glimrende Kombination, hvis a×b, følger 4. a×b†, La7, 5. T×a7†, Kb8, 6. Tf7×b7†, Kc8, 7. La6 og Mat i 2 Træk.

- | | | |
|----|---------|--------|
| 3. | | Td8—d7 |
| 4. | Lg1—c5! | Td7×f7 |

Paa Dc7 bytter Hvid 2 Gange paa c7 og vinder Tg8.

5. $Lc5 \times d6$ $Tf7-f2 \dagger$

6. $Db6 \times f2$

Det simpleste og bedste.

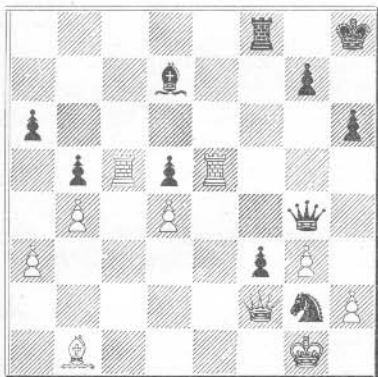
6. $Sh3 \times f2$

7. $Ld6-c5$

Sort opgiver, da han mister en Officer.

II.

Af Partiet *Wolf* — *Spielmann*.

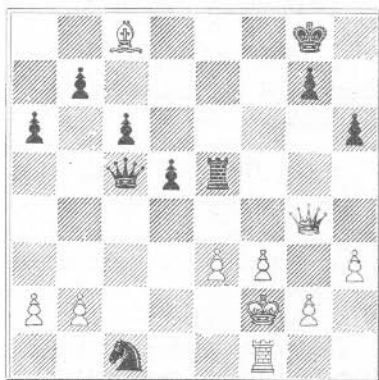


1. $h2-h3$ $Dg4 \times h3$
2. $Df2 \times f3!$ $Opgivet$

Paa $T \times f3$ følger nemlig 3. $Tc8 \dagger$,
 $L \times c8$, 4. $Te8 \dagger$, $Tf8$, 5. $T \times f8 \mp$

III.

Af Partiet *Euwe* — *Spielmann*.



1. $Dg4-d4?$

Man ser, at ogsaa *Mestrene* kan gøre
„Gedebukke“.

1. $Dc5-c2 \dagger$

Hvid opgiver Partiet, da han enten
bliver mat eller mister Dronningen.



Haderslev og **Sønderborg** mødtes 9. December til en Dyst i Aabenraa. Kampen blev uafgjort, idet hver af Klubberne fik $11\frac{1}{2}$ Point. Der blev dog et Hængeparti, som bliver fortsat pr. Korrespondance og maaske bringer en Afgørelse.

Skakmester **A. Nimzowitsch** har nu udsendt Indbydelse til sin Foraars-Tourné.

Meddelelse om Engagement kan indtil 8. Februar sendes til Redaktør Hemmer Hansen, Assensgade 26, Aarhus, eller direkte til Skakmester A. Nimzowitsch, Øster Farimagsgade 11, Kjøbenhavn K.

Hr. Nimzowitsch har tillige velvillig sendt Skakbladet følgende Meddelelser om forestaaende Turneringer i Udlandet.

I **Meran** (Sydtirol), som nu hører til Italien, begyndes først i Februar en Turnering, hvori Tarrasch og maaske Rubinstein vil deltage.

I Februar vil *Reti* og *Bogoljubow* spille en Match paa 15 Partier.

I Marts atholdes en stor Turnering i New York. Fra Europa deltager Maroczy, Reti og Tartakower. Em. Lasker var indbudt, men er engageret til Rusland. (!)

Wien. Her blev en Mesterturnering afsluttet under Deltagelse af Reti, Grünfeld, Tartakower, Spielmann og 8 andre Mestre fra det tidligere østrigske Rige. Nr. 1 blev *Tartakover*, før Reti (Nr. 2) og Spielmann (Nr. 3). Grünfeld, den store Teoretiker, der forresten tillige er en fremragende Praktiker, maatte dele 4. og 5. Præmie med en mindre kendt, men tilsyneladende meget lovende ung ungarsk Mester *Steiner*. —

Tartakowers Sukces er i alle Henseender udmærket, man maa huske paa, at hans Rivaler, Reti og Grünfeld, regnes blandt de bedste Spillere i Verden.

Nimzowitsch fik en Indbydelse som Skaklærer til **Argentina**. Men grundet paa Rejsens Vanskeligheder sendte han et Afslag.

Den 3. Februar skal der i Randers finde en Bykamp Sted mellem Aalborg og Aarhus. En spændende Kamp! Man regner med ca. 30 Spillere fra hver Side.

„Politiken“ arrangerer i „Foredragssalen“ den 1. Februar et Simultanspil af *Nimzowitsch* mod 60 Brætter! Hvordan vil N. klare sig?!

Svaret kan allerede gives. Paa mindre end 4½ Time vandt Nimzowitsch 55 Partier, tabte 1 (!) og gjorde 4 remis. En forbavsende Præstation.

(„Politiken“.)

Dansk Skakunion

Formand: Overretssagfører *J. Giersing*, København. Kasserer: Stationsforstander
A. Jørgensen, Rudkøbing.

3die Hovedkreds. Formand: Øjenlæge *N. Høeg*, Horsens.

Ribe Amt. Formand: Lærer *V. Langvad*, Esbjerg.

Forening	Mødested	Mødedag	Medl.	Formand
Esbjerg	Hotel Royal	F.	21	Lærer <i>V. Langvad</i>
„ Arb. Skakklub	Norgesgade 23	O.	25	<i>J. Simonsen</i>
Tjenestem.Skakk.	Norgesgade 23	To.	28	Stationsbud <i>Aage Jessen</i>
Holsted	Privat	O.	9	<i>Lucas Jørgensen</i>
Houborg			6	<i>A. Nikolajsen</i>
Vejen, Skakkl. af 1921	Palmehaven	To.	13	<i>C. V. Jensen</i>

Ringkøbing Amt. Formand: Trafikassistent *Jeppesen*, Ringkøbing.

Herning	Højskolehjemmet	Ti. & F.	20	Direktør <i>S. U. Berg</i>
Holstebro	Knudsens Hotel	M. & F.	22	Trafikassistent <i>A. T. Bjerrum</i>
Lemvig	Aiholdshotellet	O.	28	
Ringkøbing	Højskolehjemmet	O.	16	Trafikass. <i>K. Jeppesen</i>
Vemb	Gæstgivergaarden	M.	10	Lærer <i>N. Østerlund</i>

Vejle Amt. Formand: Maskinfabrikant *Brems*, Kolding.

Fredericia			16	Jærbanepakm. <i>Madsen</i>
Kolding Skakkl.	Hotel Royal	Ti.	40	Fabrikant <i>Jacob Brems</i>
Kolding Skakfor.	Jernbanehotellet	O.	15	<i>Lauritz Adsbøll</i>
Vejle	Haandværkerf.	F.	25	<i>K. K. Kristensen, Ingeniør</i>
Brande	Hotel Brande	O.	14	Direktør <i>Chr. Jørgensen</i>
Stouby	Privat	M.	9	Gaardejer <i>Beck</i>

Aarhus Amt. Formand: Red. *Hemmer Hansen*.

Aarhus	Haandværkerf.	S. & Ti.	35	Red. <i>Hemmer Hansen</i>
„ Skakkl. „Aros“	Arb. Forsamlingsb.	To. & S.	20	Urmager <i>Savstrup</i>
„ „Polyhymnia“		M.	10	
Horsens	Haandværkerforen.	M.	32	Øjenlæge <i>N. Høeg</i>
Silkeborg	Hotel Silkeborg	To.	28	Læge <i>Dickmeiss</i>
Skanderborg	Centralhotellet	To.	24	Direktør <i>Holger Jensen</i>

4de Hovedkreds. Formand: Sagfører *A. Sidenius*, Grenaa.

Viborg Amt. Formand: Overretssagfører *Ejstrup*, Viborg.

Jebjerg	Gæstgivergaarden	O.	17	Stationsforst. <i>Svane</i>
Skive Skakklub	Hotel Royal	O.	23	Typograf <i>M. Weye</i>
Stoholm			22	Dyrlæge <i>J. Waaler</i>
Viborg	Hotel Phønix	M.	31	Overretssagfører <i>Ejstrup</i>

Randers Amt. Formand: Sagfører Sidenius, Grenaa.

Allingaaero-Vivild	Privat	Ti.	8	Propr. Andersen, Vidtskue
Bjerregrav-Paarup	Gæstgivergaarden	To.	9	J. J. Jacobsen
Ebeltoft	Jernbanehotellet	Ti.	15	Urmager N. P. Olesen
Grenaa	Pavillonen	Ti.	28	Sagfører A. Sidenius
Hyllested	Privat	M.	14	Sognepræst Østerriis
Kristrup			10	P. Korning
Nimtofte	Afholdshotellet	M.	17	Propr. J. C. Christensen
Randers	Hotel Westend	O. & S.	30	Fabrikant N. C. Nørgaard
Voldby o. Omegn	Forsamlingshuset	O.	12	Smed V. Sørensen

Aalborg Amt. Formand: J. G. Henriksen, Aalborg.

Aalborg Skakf.	Kompagnih. Klubb. Nytorv	O.	62	J. G. Henriksen
" Kampklub	Klubben, Nytorv	O.	10	Ing. H. Denver
" „Caissa“	„Kong Frederik“	F.	18	Lærer Gunvald
Aars	Aars Hotel	Ti.	10	Telefonmester Johannesen
Arden	Gæstgivergaarden	O.	12	Bogholder O. Hoffmann
Hals-Gandrup Skakf.	Afholdshotellet	O.	6	C. J. Christiansen, Gandrup
Skørping	Turisthotellet	To.	16	C. Zelmer

Hjørring Amt. Formand: Lærer Kr. Halkjær, Hjørring.

Brovst Skakklub	Brovst Hotel	Ti.	10	Bagern. O. Roed
Brønderslev	Hotel Phønix	M.	12	Fabrikant A. Poulsen
Frederikshavn	Becks Hotel	O.	10	Gasværksbest. Mortensen
Hellum	Privat	O.	10	Mejeribest. Chr. Jacobsen
Hirtshals	Afholdshotellet	M.	8	O. Thomsen
Hjørring	Hotel „Bristol“	To.	30	Lærer Kr. Halkjær
Løkken		M.	10	Apoteker E. U. Wengel
Lønstrup	Emanuelsens Afhr.	M.	10	Murermester Emanuelsen
Pandrup	Privat	Ti.	10	Købmand P. F. Pedersen
Sindal	Sindal Afholdshjem	To.	12	Købmand Svend Walin
Skagen	Afholdshotellet	M.	14	Mejeriforpagter V. Nielsen
Torslev	Afholdshotellet	To.	12	Stationsforstauder Svelle, Thorshøj St.

Thisted Amt. Formand: Trafikassistent N. Bruun, Thisted.

Nykøbing M.	Haandværkerf.	F.	24	Barbér N. Kjær
Thisted	Hotel Phønix	O.	30	Trafikassistent N. Bruun

Brug Aggerbecks Sæber.

Aflleveret til Postvæsenet Onsdag den 6. Februar 1924



A. Backhausens Bogtrykkeri, Horsens.