

SKAKBLADET

== ORGAN FOR DANSK SKAKUNION ==



Udgaar hver Maaned.
Bestilles gennem Postvæsenet i Danmark, Norge og Sverrig.

Pris Kr. 3,00 halvaarlig,
„ Kr. 1,50 Kvartalet.
(Foreninger i D. S. U. Kr. 4,00 aarlig.)

20. Aargang Nr. 1.
Januar 1924.

✻

Redaktion:

Opgaver og Løsninger:
Kasserer & Exped.sekretær

J. Møller,

Amager Fælledvej 37 IV, København C.

Partier m. v.:

Adjunkt **Fr. Weilbach,**
Snekkersten.

Ekspedition:

A. Backhausens Bogtrykkeri,
Horsens.

Reklamationer sker til det stedlige Posthus.

PARTI-NOTERINGSBØGER

BEKVEMT LOMMEFORMAT.

Pr. Stk. 35 Øre 3 Stk. 1 Krone 10 Stk. 3 Kr.

Frimærker modtages som Betaling, naar Porto til Forsendelse medfølger.

A. BACKHAUSEN, HORSSENS.

SKAKBRÆTTER

i solid Udførelse, imprægnerede og sammenfoldelige.
Størrelse 46 × 46 cm. Pris pr. Stk. Kr. 2,50. Skakforeninger og Handlende Rabat ved større Ordre.

Møllings Bogbinderi, Maribo. Telf. 369.

Billig Skaklitteratur!

<i>E. Lasker:</i> Meine sechs Partien mit Dr. Tarrasch 20 Sider	Kr. 0,65
35 Endspielstudien 20 S.	" 0,35
<i>J. Mieses:</i> Dufresne Lehrbuch des Schachspiels 541 S.	" 3,00
Das Damengambit 24 S.	" 0,25
Hundert lehrreiche Stellungen	" 1,50
Die skandinavische Partie 24 S.	" 0,25
Das nordische Gambit 16 S.	" 0,20
Moderne Endspielstudien 76 S.	" 3,00
<i>C. Huther:</i> Schnell Matt! 333 kurze brillante Schachpart.	" 5,00
<i>von Bardeleben:</i> Bauernendspiel im Schach 24 S.	" 0,35
<i>Carl Schlechter:</i> Das angenommene Königsgambit 88 S.	" 1,35
<i>B. Kagan:</i> Maroczy's Hundert Schachpart. 158 S.	" 1,00
Die Aljechin Verteidigung (e2—e4 — Sg8—f6)	" 0,65
30 ausgewählte Schachpartiestellungen	" 0,35
20 Partien Capablanca 32 S.	" 0,65
Vier Meister Turn. 1918 16 S.	" 0,25
Schachwettkampf Alechin-Teichmann 8 S.	" 0,15
Das Grossmeister-Turn. 1918 20 S.	" 0,35
Schachmeisterpartien des Jahres 1919 120 S.	" 1,00
Carl Schlechter, Sein Leben und Schaffen 84 S.	" 1,00
Sechsheister Turn. zu Kopenhagen vom 3.—14. 3. 23.	" 0,50
<i>Dr. Tarrasch:</i> Der Schachwettkampf Marshall-Tarrasch 62 S.	" 0,65
<i>B. Kagan:</i> 20 kurze Glanzpartien des Weltmeister Lasker.	" 0,50
Schachturn. in Bad Piestany 1922 190 S.	" 4,75
Kongressbogen fra Karlsbad udlommer i September.	

MARIBO

ØJVIND LARSEN

TELEF. 185

SKAKBRIKKER

danske Skakforeningers Model, i prima fint poleret
Udførelse og af ægte Buxbom 8 Kr. pr. Sæt.

Nygade 6.

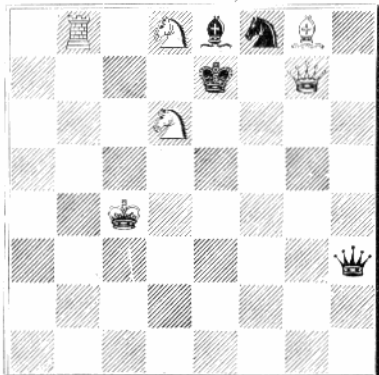
S. HEMME,

København K.

OPGAVER.

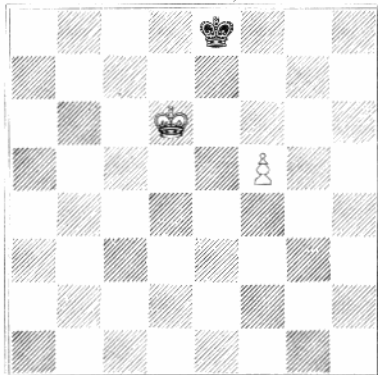
Skakspøg.

Af Chr. Christensen, København.



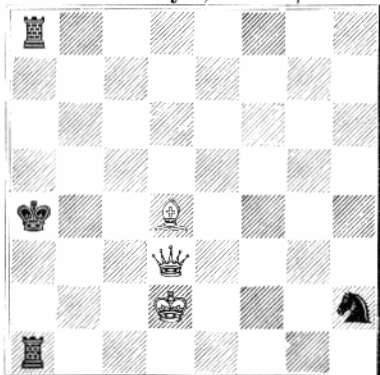
Hvid tager sit sidste Træk tilbage og gør derefter Mat i et Træk.

Af Chr. Christensen, København.



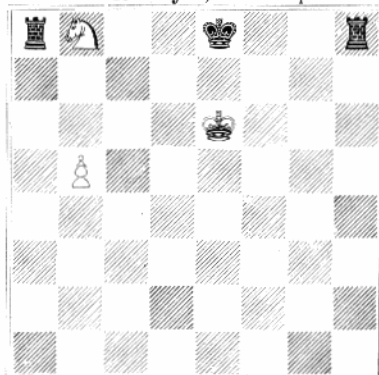
Hvid trækker f5—f6, Sort Ke8—f8 og Hvid vinder —.

Af R. Prytz, Hellerup.



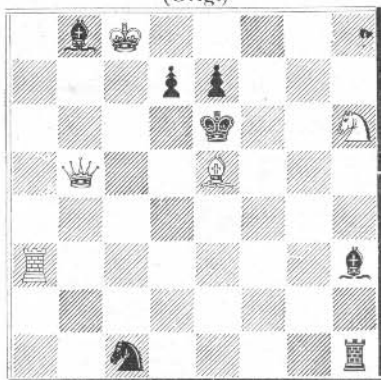
Hjælpepat i 2 Træk.
NB. Opgaven er uden Bønder.

Af R. Prytz, Hellerup.



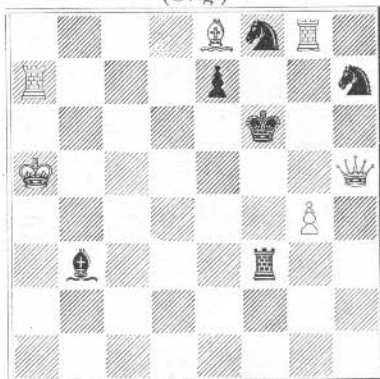
Hjælpepat i 2 Træk.
Rokaderet haves.

2223. R. Prytz, Hellerup.
(Orig.)



Mat i 2 Træk.

2224. R. Prytz.
(Orig.)



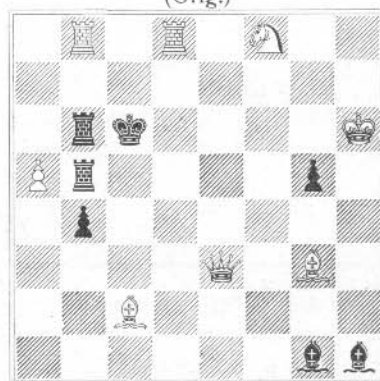
Mat i 2 Træk.

2225. R. Prytz.
(Orig.)



Mat i 2 Træk.

2226. R. Prytz.
(Orig.)



Mat i 2 Træk.

2227. Chr. Christensen, København.
(Orig.)



Mat i 3 Træk.

2228. Chr. Christensen.
(Orig.)



Mat i 3 Træk.

2229. F. v. Wardener.
(Deutsches Wochenschach 1923.)



Mat i 3 Træk.

2230. Frh. v. Holzhausen.
(Pommersche Schachbunds Lösert. 1923.)



Mat i 3 Træk.

Løsninger til Opgaverne i Novembernumret.

Nr. 2208 af R. Prytz: 1) Dd1†, c×d, 2) K×d1.

Nr. 2209 af Samme: 1) Tg2, Le3†, 2) Td2†. 1) —, L ellers 2) Df1†.

Nr. 2110 af Samme: 1) L×L, B×L (D., T., S.) 2) Df1†. 1) —, B×L (L) 2) De3†. 1) —, T×L, 2) Df1†.

Tre Trillingopgaver med meget forskellige Løsninger, trods Stillingerne store indbyrdes Lighed. Nr. 2210 anser jeg, trods det brutale Indledningstræk, for bedst; navnlig virker Varianten 1) —, hgS tiltalende. (N. H.).

Nr. 2211 af Samme: 1) Le8, Le7 (g7, h6) 2) Lf7†. 1) —, L ellers 2) Lg7.

Nr. 2212 af Chr. Christensen: 1) La1, a4, 2) Kd4! a3, 3) Ke5! a2, 4) Kf6, T~, 5) K×g5†, Tg7, 6) K×f4, g5†, 7) Ke5, Te7†, 8) Kd5†, Tg7, 9) Sf5 og vinder. 1) —, Tc7†, 2) Kd3†, Tg7, 3) Kd4, Td7†, 4) Ke4†, Tg7, 5) Ke5, Te7†, 6) Kf6 eller K—d6, d5† o. s. v. Hvid maa passse paa at komme med Tempogevinst til f6, saa at Sort ikke er pat, naar g5 slaas.

Løser: Johs. Nielsen (alle), Jul. Nielsen (alle), L. M. Pedersen (alle, undtagen 2210). (K. Hannemanns Opgave 6 i Oktobernummeret er uløselig efter 1) Lc7†, e5, 2) Tc4, Dg2! og i Nr. 7 strander Løsningen 1) b4 paa Sd5×e3).

Rettelse: I Opgaven Nr. 2215 af Knud og H. Hannemann skal der paa f6 staa en sort Løber.

Kredskampene.

1. Hovedkreds.

København. Kredskampen afholdtes den 27. Novbr. i Studenterforeningens lille Sal. Der deltog 7 Klubber med hver 14 Spillere, ialt 98 Spillere. De deltagende Klubber var følgende: Arbejdernes Skakforening, Frederiksberg Skakforening, Gentofte Kommunes Skakforening, Handels- og Kontoristforeningens Skakforening, Industriforeningens Kampklub, Københavns Skakforening og Studenterforeningens Skakklub.

Resultatet af Kampen, derunder Klubbernes Resultater over for hverandre, fremgaar af nedenstaaende Skema;

	S. S.	I. K.	A. S.	K. S.	H. K.	F. S.	G. S.	Points	Kv.
1. Studenterf. Skakkl.	× ×	0 1	1/2 1	1 1 1/2	1/2 1	1 1 1	1 1	11 1/2	0,82
2. Industrif. Kampkl.	1 0	× ×	1/2 1/2	1/2 1	1 1 1	1 1	1 1 1/2	11	0,79
3. Arbejdernes Skakf.	1/2 0	1/2 1/2	× ×	1/2 0	1/2 0	1 1 1	1 1 1	8 1/2	0,61
4. Københavns „	0 0 1/2	1/2 0	1/2 1	× ×	1 0 1	1/2 1	1 1	8	0,57
5. Handels- & K. „	1/2 0	0 0 0	1/2 1	0 1 0	× ×	1 0	1/2 0	4 1/2	0,32
6. Frederiksberg „	0 0 0	0 0	0 0 0	1/2 0	0 1	× ×	1 1	3 1/2	0,25
7. Gentofte Km. s „	0 0	0 0 1/2	0 0 0	0 0	1/2 1	0 0	× ×	2	0,14

Studenterforeningens Skakklub blev saaledes Sejrherre, 1/2 Point foran Industriforeningens Kampklub, som de to foregaaende Aar sejrede 1/2 Point foran Studenterforeningens Skakklub.

Københavns Amt. Kredskampen afholdtes den 16. December i Glostrup. Glostrup Skakf. 0,70, Arbejdernes Skakf., Roskilde 0,66, Roskilde Skakf. 0,50, Køge Skakf. 0,10. Holte Skakf. deltog ikke.

Holbæk Amt. Kredskampen i Holbæk Amtskreds fandt Sted i Kalundborg den 9. December. Mødt var kun Arb. Skakklub, Holbæk, og Kalundborg Skakklub; Holbæk sejrede Kvotient 0,83. Kalundborg 0,17. Samtidig afholdtes en Klubkamp, hvor Holbæk ligeledes sejrede med 12 Points, mod 8.

Sorø Amt. Resultatet af Kredskampen for Skakklubberne i Sorø Amt blev: Slagelse 0,83, Sorø 0,15, Korsør 0,20, Skelskør 0,70.

Maribo Amt. Søndag den 25. November afholdtes Kredskamp i Maribo. Følgende Klubber var mødt og opnaede følgende Resultater: Maribo Skakklub (6 Spillere, 0,67), Skakklubben for Nysted og Omegn (5 Spillere, 0,60), Nakskov Arbejderes Skakklub (5 Spillere, 0,50), Nykøbing F. Skakklub (7 Spillere, 0,43) og Saksøbing Skakklub (5 Spillere, 0,30).

Samtidig afholdtes en privat II. Holdskamp. Maribo (5 Spillere, 0,80) vandt en udsat Præmie, Nykøbing (5 Spillere, 0,65), Fejø (5 Spillere, 0,65), Nakskov Arb. (4 Spillere, 0,38), Nysted og Omegn (4 Spillere, 0,25) og Maribo Arb. (5 Spillere, 0,20).

2. Hovedkreds.

Odense Amt. Kredskampen afholdtes den 2. December i Middelfart. Assens, Middelfart og Skakklubben af 1917 deltog med henholdsvis 5, 6 og 11 Spillere. Den sidstnævnte Klub spillede altsaa mod de 2 andre og vandt en overlegen Sejr med Kvotient 0,82 mod 0,20 for Assens og 0,17 for Middelfart. Læseforeningens Skakklub, Odense, haade anmeldt Deltagelse, men maatte sende Afbud, da det viste sig umuligt for den at samle et Hold.

Svendborg Amt. Ved Kredskampen, som blev afholdt den 26. November i Svendborg, blev Vejle-Allested Nr. 1 med Kvotient 0,75; derefter kom Svendborg (0,57), Rudkøbing (0,50), Thurø (0,15).

4. Hovedkreds.

Aalborg Amt. Til Kredskampen, der var berammet til den 25. November i Aalborg, havde kun Aalborg Kampklub anmeldt Deltagelse og blev saaledes erklæret for Vinder uden Kamp.

A. Nimzowitsch

har tilendebragt sin Efteraars-Tourné igennem Landet. Hr. Nimzowitsch udtaler til os sin levende Tilfredshed med den Interesse for Skak, som han har mødt overalt, særlig i Jylland og paa Lolland-Falster. Endog saa smaa Byer som Auning (2 Aftener!), Hinnerup, Nimtofte, Thorsø og Fejø har været mellem Deltagerne. Mange Steder fik Hr. Nimzowitsch Opfordring til at komme igen til Foraaret, og en saadan ny Tourné vil rimeligvis komme i Stand saa meget mere, som en paa-tænkt Tourné i Sverrig har maattet opgives paa Grund af de lange Afstande.

Foruden Foredragene har der de fleste Steder været Simultanforestillinger, som naturligvis overalt har givet et smukt Resultat for Hr. Nimzowitsch. Han udtaler dog, at Spillestyrken i Provinsen er i tydelig Fremgang. I Herning, Viborg og Maribo havde Klubberne 3 vundne Partier hver, 3 andre Klubber havde hver 2 vundne Partier. Andre Steder var Remispartierne talrige som i Aarhus (8) og Aalborg (6). Hr. Nimzowitsch, som ved Siden af sin store Spillestyrke har fremragende pædagogiske Evner, har sikkert Andel i denne Fremgang.

Skakopgaver og Skakspil.

Af S. U. Berg, Herning.

I Skakbladets Novemhernummer findes en Artikel: „Dansk Opgavekunsts Kaar for Tiden“, hvori Forfatterne bl. a. beklager sig over, at den danske Presse viser for lidt Interesse for Skakopgaverne. Samtidig udtales Ønsket om, at Dansk Skakunion og Skakbladet skal gøre noget mere for Opgavekunstens Udvikling.

Jeg er fuldstændig enig med Forfatterne af den nævnte Artikel om det ønskelige i, at Pressen, baade Dag- og Ugeblade, vilde interessere sig noget mere

for Skakspillet, som for Tiden bliver ret stedmoderligt behandlet i Sammenligning med f. Eks. Bridge baade med Hensyn til Plads og Præmier.

Som det fremgaar af Skakbladet for December, er der nu udskreven en Opgaveturnering med Præmier for de bedste Opgaver, hvormed den nævnte Artikels Forfattere forhaabentlig er tilfredsstillede, hvad denne Side af Sagen angaar. Bliver der derimod Tale om at indrømme Opgaverne større Plads i Skakbladet, vil jeg advare mod, at dette sker paa Bekostning af Bladets øvrige Stof, saa det derved kommer til at gaa ud over det praktiske Skakspil, som Bladet først og fremmest bør være til Støtte for. Saa gode og fornøjelige som Opgaver end kan være, saa har de dog, maaske med Undtagelse af Slutspilstudier, ikke ret meget med praktisk Skakspil at gøre, og dette gælder da i særlig Grad alt, hvad der kommer ind under Begrebet: „Problemkunstens Overdrev“ (Selvmat, Maximumer o. l.), som kun har Interesse for en snævert begrænset Kreds af Skakbladets Læsere.

Jeg er overbevist om, at Flertallet af Skakbladets Læsere er enige med mig, naar jeg udtaler Ønsket om, at Bladet fortrinsvis lægger Vægt paa at bringe Partier, Partislutninger og Slutspilstudier, altsaa Ting som kan siges at have mere Tilknytning til det praktiske Skakspil. Derved vil Bladet ogsaa have mest Udsigt til at opnaa den Udbredelse blandt vore Skakspillere, som det burde have.

TEORI OG PARTIER.

Parti Nr. 738.

Hollandsk Parti.

Spillet i Kredskampen i København
den 27. November 1923.

A. Cruusberg. A. E. S. Poulsen.

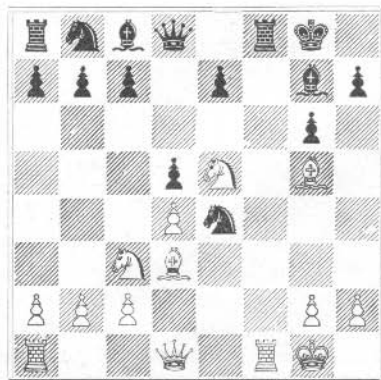
- | | |
|----------|-------|
| 1. d2—d4 | f7—f5 |
| 2. e2—e4 | |

Den bedste Maade at behandle det hollandske Parti, navnlig hvis man ønsker aabent Spil.

- | | |
|-----------|--------|
| 2. | f5×e4 |
| 3. Sb1—c3 | Sg8—f6 |
| 4. Lc1—g5 | g7—g6 |
| 5. f2—f3! | e4×f3 |
| 6. Sg1×f3 | d7—d5 |
| 7. Lf1—d3 | Lf8—g7 |
| 8. 0—0 | 0—0 |
| 9. Sf3—e5 | |

Hvid har nu en fortræffelig Stilling.
9. Sf6—e4?

I Stedet for dette afgjorte Fejltræk burde Sort spille c6 og derefter Sb8—d7.



- | | |
|------------|--------|
| 10. Sc3×e4 | Lg7×e5 |
|------------|--------|

11. d4×e5 d5×e4
 12. Ld3—c4† Kg8—g7
 Paa Kh8 følger 13. D×D, T×D, 14.
 L×e7 med Matrusel.



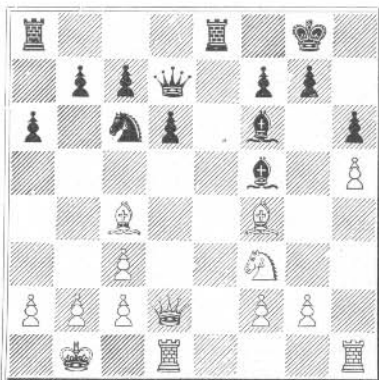
13. Tf1—f7†! Kg7—h8
 14. Dd1×d8 Tf8×d8
 15. Tf7×e7 Sb8—d7
 16. Ta1—f1 Opgivet.
 Sort er værgeløs overfor Truslerne
 T×d7 og Tf1—f7.

Abbytning eller at gaa tilbage med
 Springeren til f6.

6. d2×c3 Sb8—c6
 7. Lf1—c4 Lf8—e7
 8. Lc1—f4 0—0
 9. Dd1—d3 Lc8—e6
 10. 0—0—0 a7—a6
 11. h2—h4 h7—h6
 12. Kc1—b1 Dd8—d7
 13. h4—h5 Le6—f5
 14. Dd3—e3 Tf8—e8
 15. De3—d2

Kun tilsyneladende et Tempotab. Efter
 Taarntrækket kan Sort ikke hindre det
 truende Løberoffer ved Kh7.

15. Le7—f6



Parti Nr. 739.

Russisk Parti.

Spillet i Landskampen i København
 den 21. Oktober 1923.

J. Thrane, H. Schmidt,
 Helsingør Skakf. Arb. Skakf., Kbhvn.

1. e2—e4 e7—e5
 2. Sg1—f3 Sg8—f6
 3. Sf3×e5 d7—d6
 4. Se5—f3 Sf6×e4
 5. Sb1—c3

Denne Spillemaade giver Hvid et
 friere Spil end det sædvanlige 5. d4.

5. Se4×c3

Da d5 ikke gaar an paa Grund af
 6. De2, har Sort kun Valget mellem

16. Lf4×h6

En interessant Kombination, som dog
 ved rigtigt Modspil kun fører til Remis.

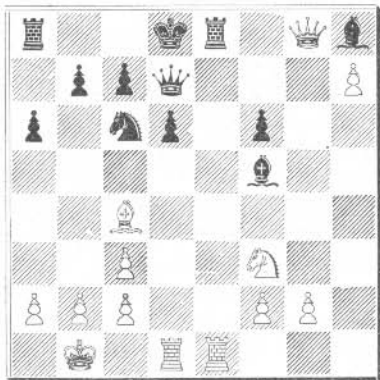
16. g7×h6
 17. Dd2×h6 Lf6—g7
 18. Dh6—g5 Kg8—f8

Paa Kh7 følger 19. Sh4, Le6, 20. Ld3†,
 Kh8, 21. f4 med stærkt Angreb.

19. h5—h6 Lg7—h8
 20. h6—h7 f7—f6
 21. Dg5—g8† Kf8—e7
 22. Th1—e1† Ke7—d8

Skønt dette Træk ser saa selvfølgeligt
 ud, er det dog ikke godt. Derimod
 synes det, at Hvid efter Se5 maa lade

sig nøje med Remis, f. Eks. 23. $S \times e5$, $f \times e$, 24. $Dg5 \dagger$, $Kf8$ (ikke $Lf6$, 25. $T \times e5 \dagger$, $d \times e$, 26. $T \times d7 \dagger$, $L \times d7$, 27. $Dg6$ med Udsigt til, at Hvid vinder paa sine Bønder).



23. $Lc4 - f7!$

Mod dette udmærkede Træk har Sort intet holdbart Forsvar.

- | | |
|-----|------------------------------------|
| 23. | $Sc6 - e5$ |
| 24. | $Sf3 \times e5$ $f6 \times e5$ |
| 25. | $Lf7 \times e8$ $Dd7 \times e8$ |
| 26. | $Dd8 - g5 \dagger$ $Kd8 - c8$ |
| 27. | $Dg5 \times f5 \dagger$ $Kc8 - b8$ |
| 28. | $Te1 - e4$ $De8 - b5$ |
| 29. | $Te4 - g4$ $Kb8 - a7$ |
| 30. | $Tg4 - g8$ Opgivet. |

Parti Nr. 740.

Wiener Parti.

Spillet ved Landskampen i København den 21. Oktober 1923.

Fr. Weibach, *J. O. Pedersen,*
Helsingør Studentereforeningens
Skakforening. Skakklub, Kbhvn.

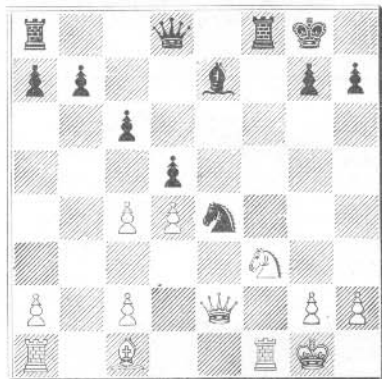
- | | | |
|----|----------------|-----------------|
| 1. | $e2 - e4$ | $e7 - e5$ |
| 2. | $Sb1 - c3$ | $Sg8 - f6$ |
| 3. | $f2 - f4$ | $d7 - d5$ |
| 4. | $f4 \times e5$ | $Sf6 \times e4$ |

- | | | |
|-----|-----------------|-----------------|
| 5. | $Sg1 - f3$ | $Lc8 - g4$ |
| 6. | $Dd1 - e2$ | $Se4 \times c3$ |
| 7. | $b2 \times c3$ | $Lf8 - e7$ |
| 8. | $d2 - d4$ | $0 - 0$ |
| 9. | $De2 - e3$ | $f7 - f6$ |
| 10. | $Lf1 - e2$ | $f6 \times e5$ |
| 11. | $Sf3 \times e5$ | $Lg4 \times e2$ |
| 12. | $De3 \times e2$ | $Sb8 - d7$ |
| 13. | $Se5 - f3$ | |

For at komme til Rokaden.

- | | |
|-----|---------------------|
| 13. | $Sd7 - f6$ |
| 14. | $0 - 0$ $Sf6 - e4$ |
| 15. | $c3 - c4$ $c7 - c6$ |

Partiet er fra begge Sider korrekt aabnet, og Stillingen synes at være lige.



16. $Ta1 - b1$

Hvid søger at udnytte den aabne Taarnlinje, da der ikke i Øjeblikket er andre Angrebsmuligheder. $Sc3$ besvares naturligvis med 17. $De6 \dagger$.

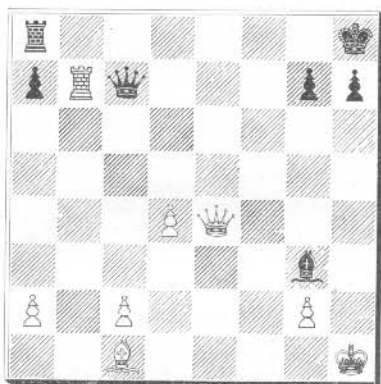
- | | |
|-----|------------------------------------|
| 16. | $Dd8 - c7$ |
| 17. | $Tb1 - b3$ $Tf8 - f5$ |
| 18. | $Sf3 - e5$ $Tf5 \times f1 \dagger$ |
| 19. | $De2 \times f1$ $Le7 - d6$ |

Ved $Tf8$, 20. $Tf3$, $T \times f3$ vilde Spillet hurtig udlignes; det valgte Træk giver derimod Anledning til Komplikationer.

- | | | |
|-----|-------------------------|-------------------------|
| 20. | $c4 \times d5$ | $c6 \times d5$ |
| 21. | $De2 - b5$ | $Ld6 \times e5$ |
| 22. | $Db5 \times d5 \dagger$ | $Kg8 - h8$ |
| 23. | $Dd5 \times e4$ | $Le5 \times h2 \dagger$ |

24. Kg1—h1 Lh2—g3!
25. Tb3×b7?

En slem Fejlregning. Hvid skulde spille Tf3 eller La3. Det saa roligt førte Parti faar nu en drastisk Afslutning.



25. Ta8—f8!
26. Lc1—e3 Dc7—a5!

Det tvungne Løbertræk afspærrer Hvid fra Dækningen af e1; samtidig trues der med Dh5†; mod denne dobbelte Matrusel er der intet Forsvar (25. d5 fører til Dronningetab).

27. De4—g4 Ti8—f1†
28. Le3—g1 Tf1×g1†
29. Kh1×g1 Da5—e1‡

Parti Nr. 741.

Spansk Parti.

Spillet i Fredericia den 25. April 1923.

O. Kops. H. F. Réntoft.

1. e2—e4 e7—e5
2. Sg1—f3 Sb8—c6
3. Lf1—b5 Sg8—f6
4. 0—0 Sf6×e4
5. d2—d4 Lf8—e7
6. Dd1—e2 Se4—d6
7. Lb5×c6 b7×c6

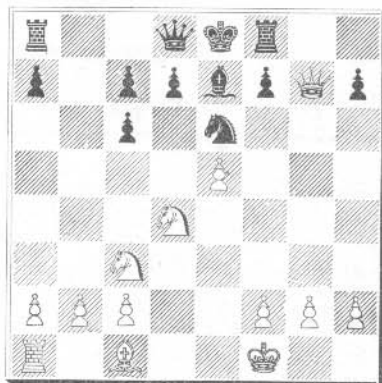
8. d4×e5 Sd6—b7

Denne Variant er spillet utallige Gange i Turneringer; men den synes dog, som det spanske Parti overhovedet, endnu at indeholde nye, uanede Muligheder.

9. Sb1—c3 Sb7—c5
10. Sd3—d4 Lc8—a6

Dette Træk har Tarrasch forsøgt i et Parti mod Showalter i Turneringen i Wien 1898; men det er ikke godt; Sort maa give 2 Bønder for Kvaliteten og faar en daarlig Stilling.

11. De2—g4 La6×f1
12. Dg4×g7 Th8—f8
13. Kg1×f1 Sc5—e6



14. Sd4—f5!

Et smukt og stærkt Træk. Showalter spillede 14. S×e6, f×e, 15. D×h7, hvormed Hvid ogsaa kommer i Fordel.

14. Le7—b4

Vistnok det bedste. Sc3 kan blive farlig, naar den over e4 kommer til at true med Sf6†.

15. Dg7×h7 Lb4×c3
16. b2×c3 Dd8—b8
17. c3—c4

Her var a4 stærkere.

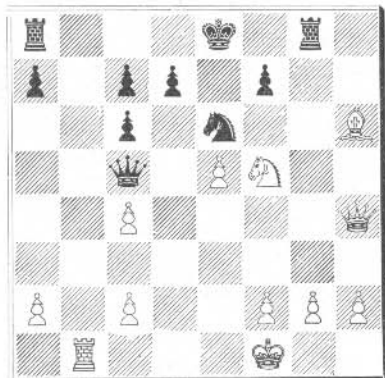
17. Db8—b4!

18. Dh7—h4

Hvid kunde her vinde Kvaliteten tilbage ved 18. Lh6, D×c4†, 19. Kg1, Dc3

(ikke $D \times c2$ paa Grund af 20. $Sg7 \ddagger$);
men Hvid mister 2 Bønder, og Angrebet
ebber ud.

- | | | |
|-----|-----------|----------|
| 18. | | $Ti8-g8$ |
| 19. | $Ta1-b1!$ | $Db4-f8$ |
| 20. | $Lc1-h6$ | $Df8-c5$ |



21. $Tb1-d1$

Med Henblik paa det følgende smukke
Spærretræk skulde man t.o., at Taarnet
har sin rette Plads her; men det bliver
en Skuffelse. 21. $Lc3$, $Di8$, 22. $L \times a7$
havde vist givet en bedre Chance.

- | | | |
|-----|----------|----------|
| 21. | | $Tg8-g6$ |
| 22. | $Td1-d6$ | $f7-f6$ |

Paa denne simple Maade afværger Sort
Faren. Hvid mister nu i hvert Fald $Be5$.
Under Forsøget paa at fastholde Angrebet
bliver Tabene endnu større.

- | | | |
|-----|-------------------|-----------------|
| 23. | $Lh6-e3$ | $Dc5 \times e5$ |
| 24. | $Dh4-h8 \ddagger$ | $Se6-f8$ |
| 25. | $Le3-h6$ | $Tg6 \times h6$ |
| 26. | $Dh8 \times h6$ | $c7 \times d6$ |
| 27. | $Dh6-h5 \ddagger$ | $Ke8-d8$ |
| 28. | $Dh5-h8$ | $Kd8-c7$ |
| 29. | $g2-g4$ | $Ta8-e8$ |
| 30. | $Dh8-h3$ | $Sf8-g6$ |

og Sort vinder.

Parti Nr. 742.

Uregelmæssigt Parti.

Spillet i Turneringen i Karlsbad, Maj 1923.

Nimzowitsch. *Bernstein.*

- | | | |
|----|----------|----------|
| 1. | $Sg1-f3$ | $Sg8-f6$ |
| 2. | $d2-d4$ | $d7-d5$ |
| 3. | $c2-c4$ | $e7-e6$ |
| 4. | $Sb1-c3$ | $Lf8-e7$ |
| 5. | $e2-e3$ | $0-0$ |
| 6. | $a2-a3$ | $a7-a6$ |
| 7. | $c4-c5$ | |

Ansers for voveligt, da Sort kan gøre
Modstødet $e6-e5$. Dette Angreb er
dog ikke saa svært at modstaa.

- | | | |
|-----|----------|----------|
| 7. | | $c7-c6$ |
| 8. | $b2-b4$ | $Sb8-d7$ |
| 9. | $Lc1-b2$ | $Dd8-c7$ |
| 10. | $Dd1-c2$ | $e6-e5$ |
| 11. | $0-0-0$ | |

En „moderne“ og dristig Tanke. Hvid
vil gaa frem paa Drommingefløjen, uanset
at Kongen staar der.

- | | | |
|-----|----------|----------|
| 11. | | $e5-e4$ |
| 12. | $Sf3-h4$ | $Sd7-b8$ |
| 13. | $g2-g3$ | $Sf6-e8$ |
| 14. | $Sh4-g2$ | $f7-f5$ |
| 15. | $h2-h4$ | $Le7-d8$ |
| 16. | $a3-a4$ | $b7-b6$ |
| 17. | $b4-b5$ | |

Efter at have sikret sin Springer
Pladsen paa $f4$, agter Hvid at rette et
Angreb paa Punktet $d5$.

(Se Diagrammet.)

- | | | |
|-----|----------------|-----------------|
| 17. | | $Se8-f6$ |
| 18. | $Sg2-f4$ | $a6 \times b5$ |
| 19. | $a4 \times b5$ | $Dc7-f7$ |
| 20. | $Lf1-e2$ | $Ld8-c7$ |
| 21. | $c5 \times b6$ | $Lc7 \times f4$ |
| 22. | $g3 \times f4$ | $Lc8-d7$ |
| 23. | $Kc1-d2$ | $c6 \times b5$ |
| 24. | $Td1-a1$ | |

Angrebet paa $d5$ har vel ikke bragt
noget umiddelbart Resultat, men Hvid
vinder forbigaaende en Bonde.

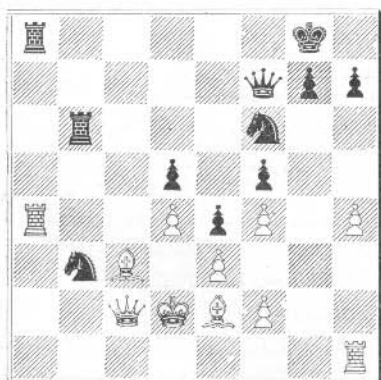
(Stilling efter Hvids 17. Træk).



- | | | |
|-----|--------|--------|
| 24. | | Sb8—c6 |
| 25. | Le2×b5 | Sc6—a5 |
| 26. | Lb5—e2 | Tf8—b8 |
| 27. | Sc3—a4 | |

Indledning til et elegant Dronning-offer.

- | | | |
|-----|--------|---------|
| 27. | | Ld7×a4 |
| 28. | Ta1×a4 | Tb8×b6 |
| 29. | Lb2—c3 | Sa5—b3† |



- | | | |
|-----|---------|--------|
| 30. | Dc2×b3 | Tb6×b3 |
| 31. | Ta4×a8† | Sf6—e8 |
| 32. | Le2—d1 | |

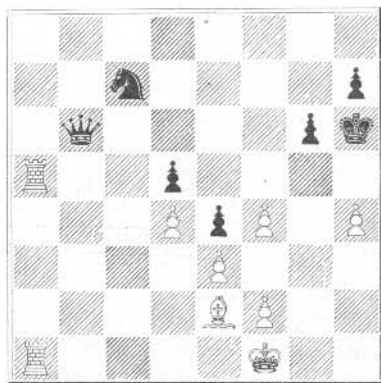
Pointen! Daarligt var derimod 32. Ta1 paa Grund af D c7!

32. Tb3×c3

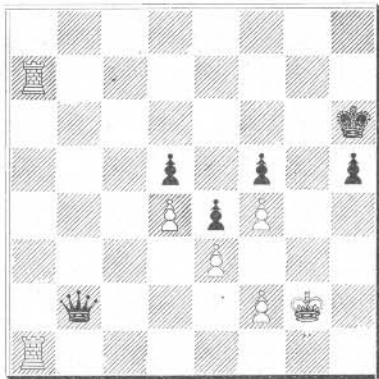
Tb1 taber paa Grund af 33. La4, T×h1, 34. L×e8; og 32. —, Tb6 kan ikke klare Sagen, da Kongen efter 33. La4, Te6, 34. Tb1, Dg6!, 35. Tb8, Dg2, 36. L×e8, D×f2† undviger til c1, f. Eks. 37. Kc1, D×e3†, 38. Ld2, Dg1†, 39. Kc2, T×e8 osv.

- | | | |
|-----|---------|--------|
| 33. | Kd2×c3 | Di7—c7 |
| 34. | Kc3—d2 | Kg8—f7 |
| 35. | Le2—h5† | g7—g6 |
| 36. | Th1—a1 | Dc7—b6 |
| 37. | Lh5—e2 | Kf7—g7 |
| 38. | Kd2—e1! | Se8—c7 |
| 39. | Ta8—a5 | Kg7—h6 |
| 40. | Ke1—f1 | |

Slutspillet er vundet; Planen er at gaa med Kongen til g2 og spille h4—h5, medens Taarnene forbliver paa a-Linjen for at sikre Hvids egen Basis.



- | | | |
|-----|---------|--------|
| 40. | | Db6—b3 |
| 41. | h4—h5 | Sc7—e8 |
| 42. | Ta5—a6 | Db3—b2 |
| 43. | h5×g6 | h7×g6 |
| 44. | Ta6—a2 | Db2—b7 |
| 45. | Ta2—a7 | Db7—b2 |
| 46. | Ki1—g2 | Se8—f6 |
| 47. | Ta1—h1† | Sf6—h5 |
| 48. | Le2×h5 | g6×h5 |
| 49. | Th1—a1 | |



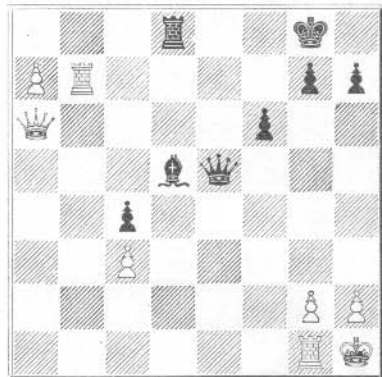
En nydelig Afslutning paa et smukt Parti. Sort opgav her Partiet.

(Kongresbogen.
Noterne af Nimzowitsch.)

Partislutning.

Af et Parti spillet i Ny Solbjerg, Hørning. Sort har givet et Taarn forud.

Sort: J. P. Jensen.



Hvid: N. Andersen.

1. Ld5×g2†
 2. Kh1×g2! Td8—d2†
- og Sort gør Mat i 4 Træk.



En Røst fra Publikum.

Jeg tillader mig ærbødigst at henstille til den ærede Redaktion, at Skakbladet optager nogle Slutspilopgaver i Stedet for alle disse Problemkunster, som jeg, og vist de allerfleste af Skakbladets Holdere, kun har liden Interesse for. Jeg synes, at det praktiske Spil, Partier o. l., bør være Bladets Hovedstof.

J. P. Jensen, Ny Solbjerg, Hørning.

Mellem „Skakbladets“ Læsere findes der saavel Venner af Problemkunsten — maaske ogsaa af „Problemkunster“ — som Skakvenner, for hvem det praktiske Spil er Hovedsagen. „Skakbladet“ søger at tilfredsstille begge Parter. Desværre raader Bladet kun over en begrænset Plads, hvilket i den senere Tid er gaaet stærkt ud over Partierne. Det maa haabes, at Abonnementtallet snart vil stige saa stærkt, at Bladets Omfang kan udvides fra 12 til 16 Sider.

Dansk Skakunion

Formand: Overretssagfører *J. Giersing*, København. Kasserer: Stationsforstander
A. Jørgensen, Rudkøbing.

1ste Hovedkreds. Formand: Cand. J. O. Pedersen, København.

København. Formand: J. O. Pedersen, København.

Forening	Mødested	Mødedag	Medl.	Formand
Arb. Skakklub	Griffenfeldtsgade 7	O. og L.	120	Edward Jensen
De døvst. Skakf.	Brohusgade 17		38	Assistent O. Schioldann
D.F.K.M.s Skakkl.	„Sjølund“, Gyldenløvesg.	F.	16	Hjalmar Lanthau
Frederiksb. Skakf.	Kafé Taarnborg, Allegade 18	To.	60	Ing. Rasmussen
Gentofte Skakf.	Charlottenlund Palmehave	Ti.	36	Fabrikant H. Lykkeberg
Industrif. Skakkl.	Industriforeningen	O.	149	Cand. jur. S. Kinch
*Industrif. Kampk.	Industriforeningen	Ti. & To.	55	Repræsentant A. Holte
Kbhvns. Skakf.	Underofficersforen.	F.	102	Overretssagfører Giersing
Studententerfor. skakkl.	Studententerforeningen	Ti.	46	J. O. Pedersen
Søborg Skakkl.	Afh.kafé, Fr.borgvej	O.	8	Billedsk m. J. Jensen Møller
Østerbros Skakf.	Strandvej Nr. 11	O.	20	Smed Sofus Rose

Københavns Amt. Formand: Læge A. Glente, Glostrup.

Glostrup Skakkl.	Jernbanehotellet	O.	18	Læge A. Glente
Holte Skakklub	Hotel Nyholte	To.	12	Bankkasserer J. A. Bille
Køge	Hotel Prinsen	M.	26	Spkbogholder G. Heger
Roskilde Skakf.	Hotel Prinsen	F.	20	Amtsvejnspektør Parbo
„ Arb. Skakklub	Fjordvilla	M.	20	Skomagermester C. Hansen

Frederiksborg Amt. Formand Adjunkt Fr. Weibach, Snekkersten.

Espergærde & O.	Afholdshotellet	O.	22	Veksellerer Chr. Lauridsen
Frederikssund	Hotel Issefjord	O.	14	Fabrikant S. A. Hansen
Frederiksværk	Ungdomshjemmet	To.	15	Kæmner Chr. Brandt
Gilleleje	Badehotellet	To.	12	Cand. mag Otto Jensen
Helsingør	Industriforeningen	O.	19	Adjunkt Fr. Weibach
Hillerød	Missionshotellet	Ti.	23	Redaktør L. Hansen
Hørsholm	Hørsholm Hotel	M.	21	Skoleinsp. Tryde
Hundested	Hotel Strandgaarden	M.	17	Barber P. Simonsen
Hellebæk	Strandhotellet	O.	24	H. Christensen

Holbæk Amt. Formand: Cand. pharm. H. Madsen, Kalundborg.

Asnæs	Hotellet	F.	8	Lærer C. Bojesen
Holbæk, Arb. Skakkl.	Kjeldsens Hotel	S. & O.	20	Aug. Ahlfors
Kalundborg	Grand Hotel	M.	20	Cand. pharm. H. Madsen
Nykøbing S.	Windeløvs Restaurat.	To.	10	Postexped. Mortensen

Sorø Amt. Formand Lærer D. Islev, Skelskør.

Haslev	Jernbanehotellet	M.	20	Stationsforst. Albrektsen
Korsør	Missionshotellet	Ti.	20	Lærer A. E. Nehm
Skelskør	Privat	F.	11	Lærer D. Islev
Slagelse	Hotel Casino	O.	31	Lærer L. Jensen
Sorø	Hotel Postgaarden	O.	26	Lektor V. Thoresen

Præstø Amt. Formand Bogholder Strüwing, Næstved.

Næstved	Hotel Vinhuset	M.	42	Bogholder Strüwing
Vordingborg	Hotel Valdemar	To.	12	Trafikass. F. E. Gerhard

Maribo Amt. Formand: Lærer N. Sørensen, Nykøbing F.

Fejø	Landbolyst	To.	15	Dyrlæge Risløv
Maribo	Hotel „Dana“	M.	14	Gartner P. Hansen
„ Arb. Skakklub	„Østend“	Ti. & To.	10	Tapetserer K. Jensen
Nakskov	Hotel Harmonien	F.	13	Dr. Kjerulf-Lassen
„ Arb. Skakklub	Forsamlingsbygn.	O.	18	Smed J. P. Jensen
Nykøbing F.	Stad Nykøbing	To.	28	Lærer N. Sørensen
Nysted og Omegn	Hotellet	O.		
	Frejlev	To.	19	Godsforv. Damkier
Saxkøbing Skakk.	Centralhotellet	M.	18	Skolebest. Har. Jensen
Rødby Havns „			10	J. P. Jensen

Bornholm Amt. Formand Barbér Chr. Madsen.

Rønne	Afholdshotellet	Ti.	18	Barbér Chr. Madsen
-------	-----------------	-----	----	--------------------

2den Hovedkreds. Formand: Lærer H. A. Mortensen, Sønderborg.

Odense Amt. Formand: Barberm. V. Andersen, Odense.

Assens	Marcussens Hotel	T.	19	Malerm. J. Nielsen
*Odense L. Skakk.	Læseforeningen	M., To. & S.	22	Cand. mag. N. Larsen
„ Skakkl. af 1917	Industripalæet	M. & O.	40	Barberm. V. Andersen
Middelfart	Landmandshotellet	M.	20	Ingeniør Hjerting

Svendborg Amt. Formand Driftsbestyrer A. Bülow, Rudkøbing.

Rudkøbing	Hotel Rudkøbing	Ti.	15	Driftsbestyrer A. Bülow
Svendborg	Borgerforeningen	Ti.	21	Mejeriejer Fick
Vejle-Allested			15	M. P. Madsen
Thurø	Kroen	O.	12	Kontorist F. Rasmussen

Sønderborg Amt. Formand: Lærer H. A. Mortensen.

Sønderborg	Missionshotellet	To.	22	Lærer H. A. Mortensen
------------	------------------	-----	----	-----------------------

Haderslev Amt. Formand: Apotheker Obel.

Haderslev Skakk.	Missionshotellet	O.	20	Apotheker Obel
------------------	------------------	----	----	----------------

Tønder Amt.

Tønder			12	Fuldm. Jepsen
--------	--	--	----	---------------

Brug Aggerbecks Sæber.

Aflleveret til Postvæsenet Torsdag den 10. Januar 1924



A. Backhausens Bogtrykkeri, Horsens.