

SKAKBLADET

== ORGAN FOR DANSK SKAKUNION ==



Udgaar hver Maaned.
Bestilles gennem Postvæ-
senet i Danmark, Norge og
Sverrig.

Pris Kr 5,00 helaarlig,
„ Kr. 1,50 Kvartalet.
(Foreninger i D. S. U. Kr.
4,00 aarlig.)

19. Aargang Nr. 12.
Juni 1923.

*

Redaktion:

Opgaver og Løsninger:
Kasserer & Exped.sekretær

J. Møller,

Amager Fælledvej 37 IV, København C.

Partier m. v.:

Adjunkt **Fr. Weilbach,**
Snekkersten.

Ekspedition:

A. Backhausens Bogtrykkeri,
Horsens.

Reklamationer sker til det
stedlige Posthus.

SKAK-ARTIKLER.

Partilister med særlig Kolonne til Noter, stærkt Papir, 100 Stk. 1,75 Kr. — 500 Stk. 7 Kr.

Diagrammer til Opgaver og Partistillinger, stærkt Papir, 100 Stk. 1,25 Kr. — 500 Stk. 5,50 Kr.

Analyse-Skemaer, stort Kvart-Format, 100 Stk. 3 Kr.

Parti-Noteringsbøger, bekvemt Lommeformat, indeholdende Skemaer til 20 Partier samt Kolonne til Noter.

Praktisk for alle! — Uundværlig for enhver Korrespondancespiller!

Pris pr. Eksp. 50 Ø., — 10 Eksp. 4,50 Kr.
Brætter, Format 4 cm., paa stærkt Pap med Lærredskant, lakerede og sammenfoldelige. **Soldeste og mest praktiske Klubbræt!** Pris pr. Stk. 3 Kr. — 5 Stk. 13,50.

Formular-Brevkort for Korrespondancespillere. 1 Pakke (250 Stk.) 2,50 Kr.

Thorvald Riis - Roskilde

Bogbinderi og Protokolfabrik

Telf. 338 Sct. Olsgade 10

SKAKBRÆTTER

i solid Udførelse, imprægnerede og sammenfoldelige. Størrelse 46 × 46 cm. Pris pr. Stk. Kr. 2,50. Skakforeninger og Handlende Rabat ved større Ordre.

Møllings Bogbinderi, Maribo. Telf. 369.

Brug Aggerbecks Sæber.

SKAKBRIKKER

danske Skakforeningers Model, i prima fint poleret Udførelse og af ægte Buxbom 8 Kr. pr. Sæt.

Nygade 6. S. HEMME, København K.

BILLIGE SKAKBRIKKER

De af mig gennem mange Aar fremstillede Skakbrikker i „Københavns Skakforening“s Model leveres nu for kun **7 Kr.** pr. Spil.

— Prøvespil til Foreninger sendes omgaaende, hvis det ønskes. —

Støt dansk Industri!

Drejermester Martin Jansen, Dragør.

STORT UDVALG **SKAK** LITTERATUR

JUL. GJELLERUP

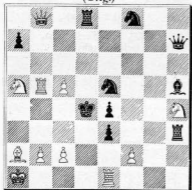
BOGHANDEL

SØLVGADE 87

KØBENHAVN K.

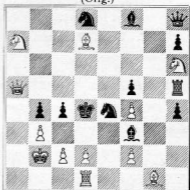
OPGAVER.

2161. N. B. Løw, Høring.
(Orig.)



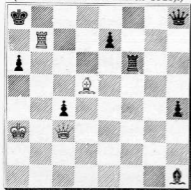
Mat i 2 Træk.

2162. N. B. Løw, Høring.
(Orig.)



Mat i 2 Træk.

2163. F. v. Wardener.
(Deutsches Wochenschach 1923.)



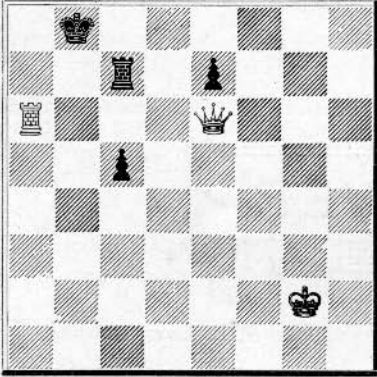
Mat i 2 Træk.

2164. J. R. Neukomm.
(Deutsche Schachbl. 1923.)



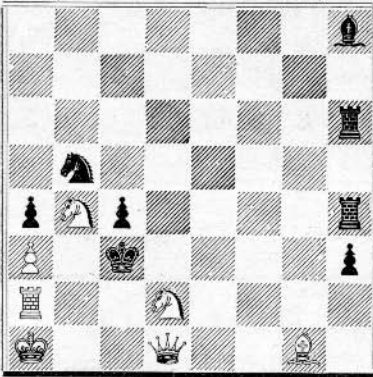
Mat i 2 Træk.

2165. O. Wurzburg.
(Zlata Praha 1909.)



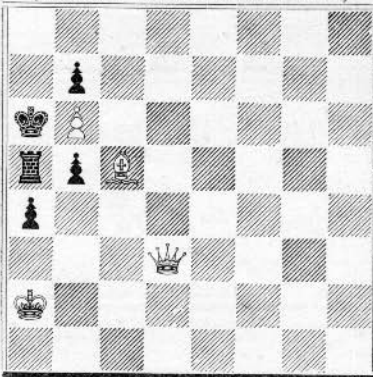
Mat i 3 Træk.

2167. W. A. Shinkman.
(Deutsche Schackbl. 1923.)



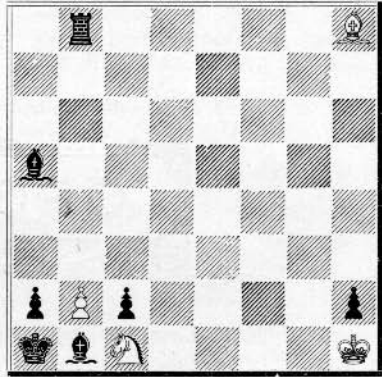
Selvmat i 3 Træk.

2169. W. v. Holzhausen.
(Deutsch. Wochenschach 1922.)



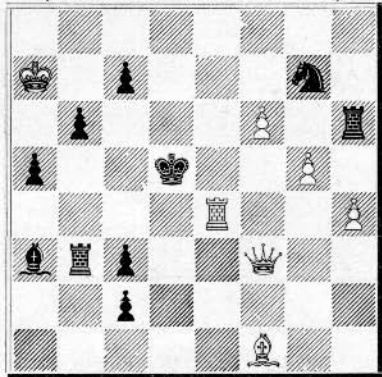
Mat i 4 Træk.

2166. P. A. Orlimont.
(Deutsche Schachblätter 1923.)



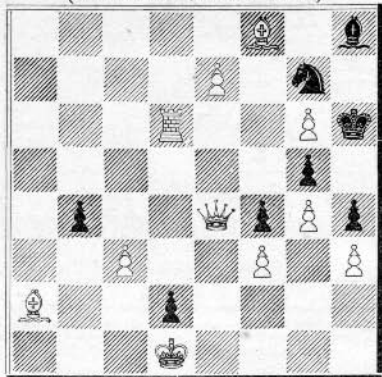
Mat i 3 Træk.

2168. F. Sackmann.
(Fränkisches Volksblatt 1921.)



Mat i 3 Træk.

2170. E. Olgenkær, København.
(Eskiltuna Kuriren 1923.)



Mat i 4 Træk.

Løsninger til Opgaverne i Aprilnumret.



Nr. 2141 af H. Rohr: 1) Se5, Trusel, 2) Dg6†, L×D, 3) S×g6†. 1) —, Lb6, 2) Da8†, L×D, 3) Sc6†. 1) —, d6, 2) Dc6†, L×D, 3) S×c6†.

1) Sd7? d5! er en meget fin Forførelse; det er morsomt, at Aabningen af d-Linien kræver, at den først ogsaa lukkes med Springerens; spaltet i 3 Varianter kommer Idéen skarpt og klart frem. (N.H.)

Nr. 2142 af N. Høeg: 1) Df1, Kd6 [e6], 2) Df7†. 1) —, Ke4, 2) c4. 1) e4, 2) Kf6.

Spillet 1) ?, Ke7 [e4], 2) Sc5, Kd5, 3) D—d± danner et vigtigt forførende Moment i denne Opgave. (N.H.)

Nr. 2143 af C. A. L. Bull: 1) Da3, Trusel, 2) S×e6. 1) —, Kd4, 2) S×e6†. 1) —, Sc7, 2) Tb4†. 1) —, b5, 2) Tc1†.

Fire gode Varianter. (N.H.)

Nr. 2144 af Nanning & Koetschid: 1) Dc3, Trusel, 2) Dd3†. 1) —, f×S, 2) Da5. 1) —, f5, 2) Dg3.

Nr. 2145 af Fink & Ua Tane: 1) Tc8.

Nr. 2146 af C. Ohlson: 1) Lg5, Kd4, 2) Dd6†. 1) —, Ke6 eller Sb3 2) Df3. 1) —, Ke4, 2) Df4†. 1) —, Sc2, 2) Dc5†.

Nr. 2147 af O. Votruba: 1) Dd6, Trusel [Kc4], 2) Da6†. 1) —, T×T, 2) D×T. 1) —, Te5, 2) T×T. 1) —, Le8, 2) Sf6†.

Nr. 2148 af J. Scheel: 1) Ld3, f2, 2) L×S. 1) —, h5, 2) D×a6.

Nr. 2149 af C. Kainer: 1) Dd1, Trusel, 2) Se3. 1) —, K×T eller f5, 2) Sf6. 1) —, Kf5, 2) Da1 [Dd4, Dd6]. 1) —, Kf4, 2) Kf6.

Nr. 2150 af M. Havel: 1) f3, L×f3, 2) L×L, d5, 3) Le2, d4, 4) Sf3, d3, 5) Sd2. 1) —, Le6, 2) Se2, La4, 3) Sd4, Ld1, 4) Lb3, d5, 5) f4

Løserne: Johannes Nielsen (alle), L. M. Pedersen (alle undtagen 2141, 4142 og 2149), R. Knudsen (alle undtagen 2145).

Den internationale Turnering i Karlsbad.

De tjekoslovakiske Badesteder synes at have Held med at arrangere internationale Turneringer. Ilfjor holdtes til Minde om den afdøde Mester Julius Breyer den meget vellykkede Turnering i Pistyan i Slovakiet, hvor Bogoljubow vandt den 1. Pris, et halvt Point foran Aljehin og Spielmann, og iaar sluttede lige før Pinse Turneringen i Karlsbad — den 3die Karlsbad-Turnering — som talte 18 Deltagere og blev fulgt med stor Interesse over hele Verden.

Resultatet svarede ikke ganske til den Spænding, hvormed det var imødet. *Aljehin* var lige til næstsidste Runde i Spidsen; men da han her tabte til Spielmann, kom han til at staa lige med *Bogoljubow* og *Maroczy*, hver med 11½ P. Det blev altsaa et „dødt Løb“; de 3 Mestre maa dele de 3 første Præmier. De øvrige Præmietagere var Reti og Grünfeld med 10½ P., Niemzowitsch og Treybal med 10 P., Yates med 9½ P. og Teichmann med 9 P.

Med Tilfredsstillelse ser man, at den gamle Kæmpe Maroczy paany hævder sin Plads blandt de første Mestre. Derimod er det en Skuffelse, at Rubinstein, som endnu for et Aar siden vilde udfordre Capablanca til Kamp om Verdensmesterskabet, ikke engang findes mellem Præmietagerne.

Litteratur.

Paa B. Kagans Forlag i Berlin er udkommen „Kongressbuch Pistyan“, indeholdende alle Partier fra Mesterturneringen og enkelte fra „Turnering B.“, hvor en ung Skakspiller fra Ungarn, Andreas Steiner, vandt 1. Præmie. Noterne er dels af R. Teichmann, dels af Turneringslederen Dr. Z. Vecsey. Der findes fortræffelige Partier i denne Samling; navnlig er Aljehins Partier beundringsværdige. Prisen er 6 Schweizerfrancs.

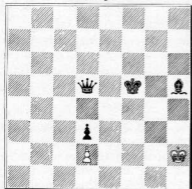
Fra Problemkunstens Overdrev.

Af *Niels Hoeg*.

Blandt dette Nummers Opgaver er den første en „*Maximumber*“ af en af Problemkunstens største Mestre; de 11 Træk bør ikke afskrække nogen Løser. Til Oplysning for Løserne skal jeg bemærke, at hvis Sort har to lige lange længste Træk, saa maa der angives Løsning efter dem begge, Opgaven har da Varianter; i den foreliggende Opgave er der, som man let ser, to Varianter, den ene begyndende med 1.?, Dh1 og den anden med 1.?, Ld1. „Hjælpemat“ forstaaes vist

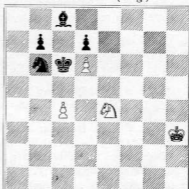
let; denne Opgaveform er opfundet af Loyd, og i de sidste Aar opdyrket af Budapest-Forfattere med Dr. N. Kovacz i Spidsen; en Turnering for saadanne Opgaver findes for Tiden i „Chess Amateur“. — Nr. 13 og 14 er to Opgaver med *retrograd Analyse* af Verdensmesteren paa dette Omraade. — Nr. 15 er egentlig mere et Fund, jeg gjorde ved Løsningen af en Opgave af lignende Karakter, end en selvstændig Komposition. Nr. 16 repræsenterer det absolute Minimum af Materiale i en ikke spøgefuld Opgave.

Nr. 11 af W. Pauly, Bukarest.
(Orig.)



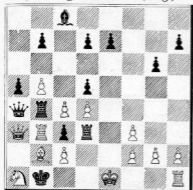
Maximumer. Selvmat i 11 Træk.
(Sort maa kun trække det geometrisk længste Træk).

Nr. 12 af J. Schlarko og V. Onitiu,
Rumænien. (Orig.)



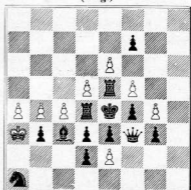
Hjælpenat i 4 Træk. (Sort begynder og hjælper Hvid at gøre Mat i 4 Træk.)

Nr. 13 af T. R. Dawson, London.
„The Caged Rook“. (Orig.)



Mat i 2 Træk. Hvorfor ikke 1. 0—0? etc.

Nr. 14 af T. R. Dawson, London.
(Orig.)



Tilføj en hvid Løber saaledes, at Hvid kan gøre Mat i 1 Træk.

Nr. 15 af N. Høeg. (The Chess Amateur, Fairy Chess, April 1923).
Synthetisk Parti: Begyndende som i et almindeligt Parti trækker Hvid og Sort

hver kun med een Brik; hvilket er det korteste Parti, naar Hvids to sidste Træk er I.: $\times B, \times T$ og II.: $\times B, \times L?$ (Begge Partier meget korte).

Nr. 16 af Dr. J. Sunyer. (The Chess Amateur, Fairy Chess, Maj 1923). Kh5—Ke8. Hvid retraherer sidste Træk, Sort ligeledes; Sort trækker saaledes, at Hvid kan gøre Mat.

Løsninger: Nr. 5 af T. R. Dawson: 1) La3, Trusel, 2) Tb4. 1) —, $K \times b6$, 2) Sc5. 1) —, Th8†, 2) Tc8. Hvidt kritisk Træk med to forskellige Spærringer.

Nr. 6 af T. R. Dawson: 1) Kd4, f5, 2) e4, $f \times e$, 3) Le3. 1) —, f6, 2) Lc4, f5, 3) Ld2. Den matgivende Dobbeltssak er her glimrende dubleret —

Nr. 7 af Dr. N. Kovacz: Tilsigtet er: Hvid retraherer $f7 \times Tg8S$, Sort Sb6 $\times Da8$; Sort spiller Tg8—e8, Hvid $f7 \times e8S \mp$, men desværre er Opgaven biløselig: Hvid retraherer Se7 $\times g8$, Sort Kd8 $\times Tc7$, Sort gør et ligeegyldig Træk, Hvid Td7 \mp .

Nr. 8 af T. R. Dawson: I.: 1) Ta5, D $\times d6$, 2) Ta7, Dd1, 3) Tcb7, Dd8 \mp . — II.: 1) Tc8, Da4, 2) Kc7, Dh4, 3) Te8†, Df4, 4) Kd8, D $\times d6 \mp$.

Nr. 9 af T. R. Dawson: I.: 1) Te5, Dh4†, 2) Te4, Dd8, 3) Te7, Da5, 4) Te5, Dd8, 5) Td5, Dh4 \mp . — II.: 1) Tf5, Dh8, 2) Tf3, Da1, 3) Tc3†, D $\times c3 \mp$.

Begge disse to Tvillingnødder er fortræffeligt bearbejdede med smaa Midler. Nr. 9 I. er et Tempoproblem; kunde Hvid undlade at trække, maatte Sort straks gøre Mat; det gælder derfor om at reproducere Stillingen med Sort ved Trækket.

Nr. 10 af C. D. Locoek: 1) g3, Sc6, 2) Lh3, Sd4, 3) L $\times d7 \mp$, K $\times d7$, 4) c4, Kd6 (e6), 5) Dc2, Ke5, 6) Dg6, Sf3†, 7) S $\times f3 \mp$. Ein guter Einfall. (J. S.)

Løsere: Orla Strange Petersen: alle undt. 8 II. [efter 1) Tc4, Df8†, 2) Te8† skal Sort spille Df4] og 9 I. [efter 1) Tf5, Dh4†, 2) Tf4, Dd8, 3) Tf6, Da5, 4) Tf5 skal Sort spille D $\times f5$, som er længere end Dd8]. — Johannes Nielsen: alle undt. 10. — T. R. Dawson: alle og J. Schlarko: alle undt. 8 II. [efter 1) Td5, D $\times d6$, 2) Kc8, Da3, 3) Td6 kan Sort spille Da8† foruden Df3].



Parti Nr. 717.

Dronningbondespil.

Spillet i D. S. U.s Turnering i Maribo

29. April 1923.

L. A. Cruusberg. Eliassen.

1. d2—d4 d7—d5

| | | |
|----|--------|----------------|
| 2. | Sg1—f3 | Sg8—f6 |
| 3. | c2—c4 | e7—e6 |
| 4. | Lc1—g5 | Lf8—e7 |
| 5. | e2—e3 | Sb8—d7 |
| 6. | Lf1—d3 | c7—c5 |
| 7. | Sb1—d2 | a7—a6 |
| 8. | 0—0 | d5 \times c4 |

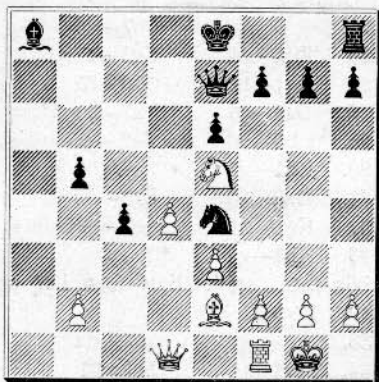
9. Sd2×c4 b7—b5
 10. Sc4—e5 c5—c4
 11. Ld3—e2 Lc8—b7
 12. a2—a4!



12. Sd7×e5
 13. Sf3×e5 Sf6—e4?

I Betragtning af det af Hvid indledede Flankeangreb var det nu paa høje Tid at rokere.

14. Lg5×e7 Dd8×e7
 15. a4×b5 a6×b5
 16. Ta1×a8 Lb7×a8



17. Le2×c4!

En for Sort højst ubehagelig Over-raskelse.

17. De7—b7

Med Rette undgaar Sort b×c4, 18. Da4†, som vilde føre til hurtig Undergang; han prøver nu at lægge sig i Baghold mod Punktet g2.

18. Lc4—e2 Se4—d2

19. Le2×b5†

Nu springer der igen en Bombe.

19. Ke8—e7

Sort, som venter Lc6, foretrækker denne Plads for f8, for ikke at spærre Taarnet inde.

20. Se5—c6† Ke7—f6

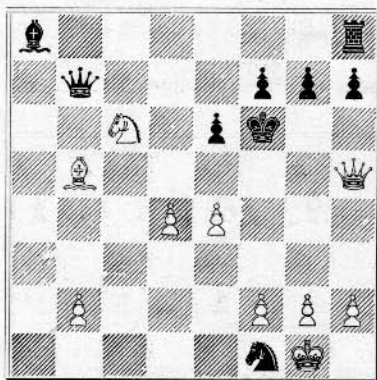
Hvis Kf8, har Hvid efter 21. D×d2, D×b5, 22. Db4† et oplagt vundet Slutspil.

21. Dd1—h5!

En original Matkombination.

21. Sd2×f1

22. e3—e4!



22. e6—e5

Ogsaa efter g6 eller g5 er der umiddelbar Mat.

23. Dh5—f5±.

Parti Nr. 718.

Dronningbondespil.

Spillet i Turneringen i Pistyan 1922.

Tarrasch. Aljechin.

1. d2—d4 Sg8—f6

- | | | |
|----|--------|-------|
| 2. | Sg1—f3 | e7—e6 |
| 3. | c2—c4 | c7—c5 |
| 4. | d4—d5 | b7—b5 |

Et Bondeoffer, som tilsigter Dannelsen af et stærkt Centrum.

- | | | |
|----|-------|-------|
| 5. | d5×e6 | f7×e6 |
| 6. | c4×b5 | d7—d5 |
| 7. | e2—e3 | |

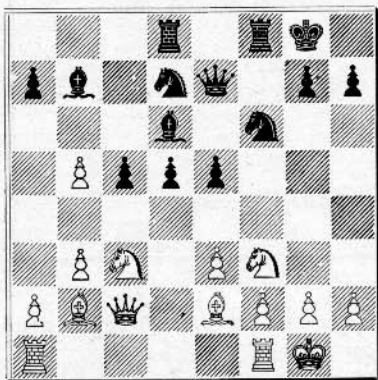
Sort truede med at vinde Bonden tilbage ved Da5†.

- | | | |
|-----|--------|--------|
| 7. | | Lf8—d6 |
| 8. | Sb1—c3 | 0—0 |
| 9. | Lf1—e2 | Lc8—b7 |
| 10. | b2—b3 | |

Tilsyneladende vilde 10. e4 (d×e, Sg5!) være fordelagtigt; men Sort svarer simpelthen med Sd7.

- | | | |
|-----|--------|--------|
| 10. | | Sb8—d7 |
| 11. | Lc1—b2 | Dd8—e7 |
| 12. | 0—0 | Ta8—d8 |
| 13. | Dd1—c2 | e6—e5 |

Sort er fortræffelig udviklet og begynder nu Fremrykningen i Centrum.



- | | | |
|-----|--------|--------|
| 14. | Tf1—e1 | e5—e4 |
| 15. | Sf3—d2 | Sd7—e5 |
| 16. | Sc3—d1 | Sf6—g4 |
| 17. | Le2×g4 | |

Paa h3 kunde Sort fortsætte (som i 19. Træk) med Sh6 og Sf5.

- | | | |
|-----|--------|---------|
| 17. | | Se5×g4 |
| 18. | Sd2—f1 | De7—g5! |

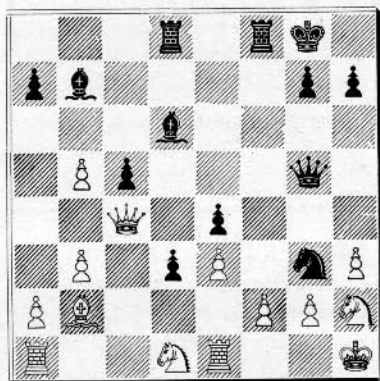
- | | | |
|-----|--------|--------|
| 19. | h2—h3 | Sg4—h6 |
| 20. | Kg1—h1 | Sh6—f5 |
| 21. | Sf1—h2 | d5—d4 |

Stærkere end straks at spille Sg3†.

- | | | |
|-----|--------|--|
| 22. | Lb2—c1 | |
|-----|--------|--|

At slaa d4 vilde være farligt paa Grund af e3 (Tg1? Dg3!)

- | | | |
|-----|---------|---------|
| 22. | | d4—d3 |
| 23. | Dc2—c4† | Kg8—h8 |
| 24. | Lc1—b2 | Sf5—g3† |



- | | | |
|-----|--------|--|
| 25. | Kh1—g1 | |
|-----|--------|--|

Springeren kan aabenbart ikke slaas paa Grund af D×g3.

- | | | |
|-----|--------|---------|
| 25. | | Lb7—d5 |
| 26. | Dc4—a4 | Sg3—e2† |
| 27. | Kg1—h1 | Tf8—f7 |
| 28. | Da4—a6 | h7—h5 |
| 29. | b5—b6 | Se2—g3† |
| 30. | Kh1—g1 | a7×b6 |
| 31. | Da6×b6 | Sg3—e2† |
| 32. | Kg1—h1 | Se2—g3† |
| 33. | Kh1—g1 | |

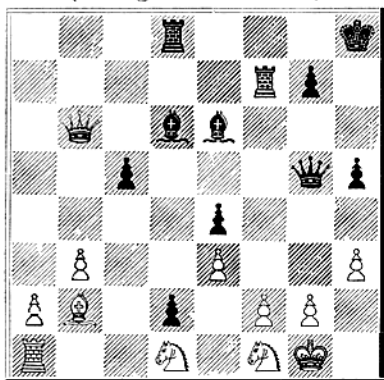
Hvis f×g, spiller Sort først Lc7 og derefter D×g3.

- | | | |
|-----|--------|--------|
| 33. | | d3—d2 |
| 34. | Te1—f1 | Sg3×f1 |
| 35. | Sh2×f1 | Ld5—e6 |

(Se Diagrammet.)

- | | | |
|-----|--------|--|
| 36. | Kg1—h1 | |
|-----|--------|--|
- Foruden dette Træk kunde der være

(Stilling efter 35. Træk.)



Tale om Dc6. Sort vinder da paa følgende Maade: Tf3, 37. D×e4, Ld5, 38. Dc2, D×g2†, 39. K×g2, Tg3††, 40. Kh2, Tg2††, 41. Kh1, Th2††, 42. Kg1, Th1†.

36. Le6×h3!

37. g2×h3 Tf7—f3

38. Sf1—g3 h5—h4

39. Lb2—f6 Dg5×f6

40. Sg3×e4 Tf3×h3†

Opgivet. Efter Kg2 er der Mat i 2 Træk, og efter Kg1 gaar Dronningen tabt ved Lh2†.

For dette Parti fik Aljechin en Specialpris, som var udsat for det bedste slaviske Parti.

synderlig Behandling af Aabningen kan føre til et godt Resultat.

8. Sf3—d2

Forbereder e4.

8. e7—e5

9. d4—d5

Et Fremstød af tvivlsom Værdi; bedre var e3.

9. Lf8—e7

10. e2—e4 Lf5—h7

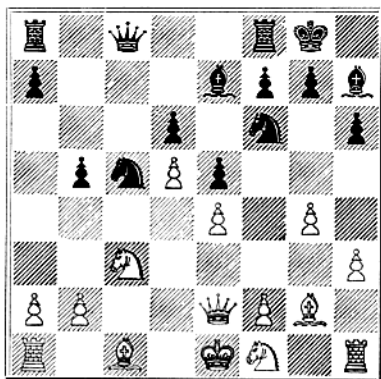
11. Dd1—e2 0—0

12. Sd2—f1 c6×d5

13. c4×d5 Sd7—c5

14. g3—g4 b7—b5!

Et fint Bondeoffer; hvis Dronningen eller Springereren slaar, gaar Be4 tabt for Hvid.



15. Sf1—g3

Hvid synes ikke at ane Sorts skumle Planer.

15. b5—b4

16. Sc3—d1 Sf6×d5!

17. e4×d5 Sc5—d3†

18. Ke1—d2

Hvid kunde lige saa godt straks gaa til f1; Officeren kan ikke holdes.

18. Sd3—f4

19. De2—f3 Dc8—c2†

20. Kd2—e1 Sf4—d3†

21. Ke1—f1 Sd3×c1

22. Sg3—f5 Le7—g5!

Parti Nr. 719.

Dronningbondespil.

Spillet i Turneringen i Pistyan 1922.

Grünfeld. *Réti.*

1. d2—d4 Sg8—f6

2. c2—c4 d7—d6

3. Sg1—f3 Lc8—f5

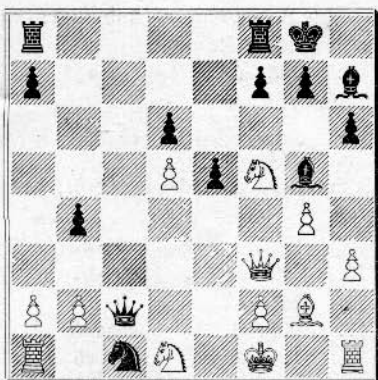
4. Sbl—c3 h7—h6

5. g2—g3 c7—c6

6. Lf1—g2 Dd8—c8

7. h2—h3 Sb8—d7

Man undrer sig over, at en saa be-



23. Ta1×c1
Sort truede med e4 (ogsaa efter S×d6) med paafølgende Erobring af Sd1. Paa Sf5—e3 følger Ld3†, 24. Kg1, Se2†, 25. Kh2, Lf4†.

23. Lg5×c1
24. Sd1—e3 Lc1×e3
25. f2×e3 Lh7×f5
26. g4×f5 Dc2×b2

Opgivet.

Belønnet med en Skønhedspris paa 500 tjekkiske Kroner.

Partislutninger.

Skakmester Nimzowitsch har vist „Skakbladet“ den Velvilje at sende os nedestaaende 2 Slutspil fra hans Tourneé med tilføjede Noter.

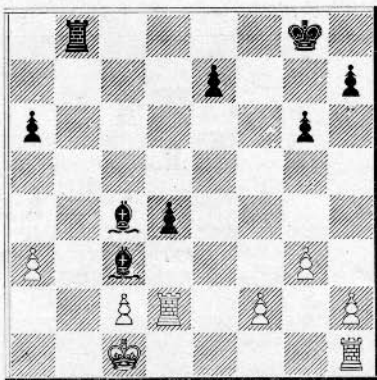
I, spillet i Svendborg.

Hvid: Barber Sørensen, Svendborg.

Sort: A. Nimzowitsch, samtidig med 19 andre Partier.

(Se Diagrammet.)

Sort trækker. Han kan vinde paa flere Maader, men han vil helst sætte Mat, og dette opnaaede Mesteren saaledes:

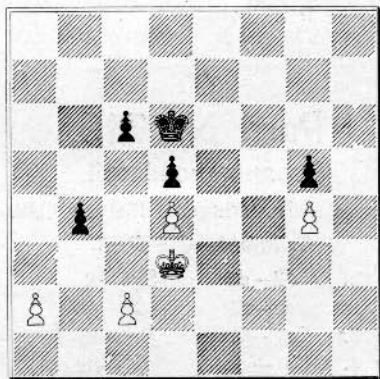


1. g6—g5
2. Ta1—e1 g5—g4!
3. Te1×c7 Lc4—a2
4. Kc1—d1 Tb8—b1†
5. Kd1—e2 La2—c4†
Nu bliver Bondens Rolle paa g4 tydelig.
6. Td2—d3 Tb1—e1±

II.

Hvid: Overlærer Hansen, Randers.

Sort: A. Nimzowitsch, samtidig med 17 andre Partier.



1. Kd6—c7
En fin Parade mod Truslen e3.
2. c2—c3

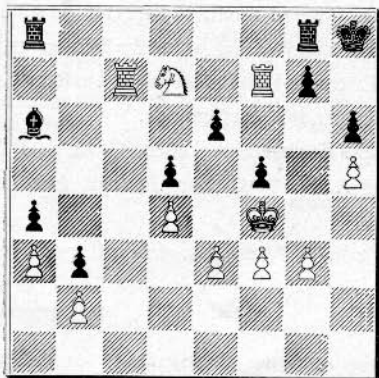
Eller 2. c4, Kb6, 3. c×d, c×d, 4. Kc2
Ka5! (Tempo!)

- | | |
|----|--------------------|
| 2. | Kc7—b6 |
| 3. | c3×b4 Kb6—b5 |
| 4. | Kd3—c3 Kb5—a4 |

og Sort vandt.

III.

af et Parti mellem *Aljehin* (Hvid) og *Yates* (Sort), spillet i Turneringen i London 1922.



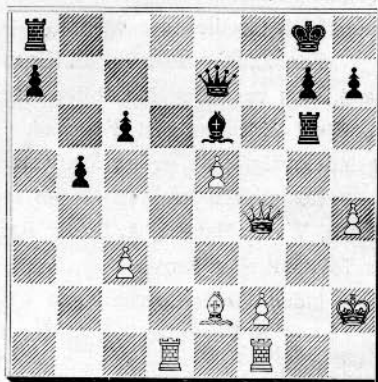
- | | | |
|----|--------|--------|
| 1. | Sd7—f6 | Tg8—f8 |
| 2. | Tf7×g7 | |
- En aandedfuld Slutning!
- | | |
|----|--------|
| 2. | Tf8×f6 |
|----|--------|

3. Kf4—e5!

En tragikomisk Stilling; Taarnet kan hverken flyttes eller garderes.
(Neueste Schachnachrichten.)

IV.

Af et Parti mellem *Opocenski* (Hvid) og *Aljehin* (Sort), spillet i Turneringen i Pistryan 1922.



Sort, som var i Trækket, spillede her Le6—g4! og Hvid, som er værgeløs overfor Truslerne D×h4† og L×e2, opgav Partiet. Et smukt Eksempel paa den Manøvre, som kaldes „at sætte en Prop i Hullet“.

MEDDELELSER.

København. Onsdag d. 16. Maj afholdt *Industriforeningens Skakklub* ordinær Generalforsamling; ca. 50 af Klubbens 138 Medlemmer var kommet tilstede.

Af Formandens meget indholdsrigte Beretning fremgik bl. a., at Klubben i det forløbne Aar har spillet 6 Matcher med andre københavnske Skakklubber og deraf vundet de 5 og tabt 1. Desuden har der været spillet 2 Konsultationsmatcher, hvoraf 1 vandtes og 1 tabtes. I den aarlige Match med „Skaanes Schack-

förbund“, der blev spillet i Lund, led Klubben et ret stort Nederlag, skønt den stillede et efter danske Forhold meget stærkt Hold med Dr. Krause i Spidsen; kun 1 dansk Spiller — Kommunalærer Rafaelsen — sejrede, 5 fik remis og 4 tabte.

I Klubben har der været spillet 1 Gambitturnering, 2 Forgaveturneringer og den aarlige Vinterturnering. Alle Turneringerne blev afsluttede indenfor de fastsatte Tidsfrister. I Mellemrummene mellem disse Turneringer har der været Skakforedrag, Simultanspil, Hurtigtturneringer og Tombolaturneringer.

Paa Generalforsamlingen herskede almindelig Tilfredshed med den Maade, hvorpaa Klubben var ledet i det forløbne Aar, og forskellige af Bestyrelsen fremsatte Forslag vedtoges enstemmigt.

Formanden, cand. jur. S. Kinch ønskede ikke at modtage Genvalg som Formand, men var villig til at blive i Bestyrelsen, han foreslog at vælge Skoleinspektør Kjeld Erichsen som Formand. Kjeld Erichsen valgtes derefter enstemmigt, ligeledes valgtes de øvrige Medlemmer af Bestyrelsen enstemmigt.

Bestyrelsen kom til at bestaa af: Kjeld Erichsen, S. Kinch, Gemzøe, I. P. Jensen, Wittus Hansen, A. Schier Poulsen og A. Nielsen. Som Revisor genvalgtes Toldkontrollør Kruse.

Inden Generalforsamlingen hævdedes, udtalte Overretssagfører Koppel paa Forsamlingens Vegne en Tak til den afgaaede Formand for hans energiske Ledelse af Klubben.

Københavns Amt. Søndag den 13. Maj samledes Formændene for Københavns Amts Kreds i Roskilde for at vælge ny Formand i Anledning af Bogbinder Th. Riis' Død. Valgt blev Læge Glente i Glostrup, bistaaet af en Næstformand: Skomagern. C. Hansen, Arb. Skakklub i Roskilde; sidstnævnte holdt en Mindetale for den afdøde, mangeaarige Formand.

Der diskuteredes om Dannelse af et Kredskamphold til at turnere med de sjællandske Kredse udenfor Skjoldkampen og om Indførelsen af et Kredsmesterskab, udgaaet af en Kamp imellem Kredsens Klubbers Delegerede. Sidstnævnte Tanke er det Mening at bringe til hastig Udførelse; om den førstnævnte maa man jo konferere med Nabokredsene.

Med en lille Match efter Mødet (med fire fra hver Klub) endte Dagen. Arbejdernes Skakklub i Roskilde sejrede over Glostrup (Nr. 2). Derefter kom Holte, Roskilde og Køge.

Helsingør. Den 29. April holdtes her en Sammenkomst mellem nordsjællandske og nordskaanske Skakklubber. Fra Helsingborg, Höganäs og Landskrona mødte 28 Spillere, mod hvilke Helsingør, Hillerød, Gilleleje og Hørsholm stillede et tilsvarende Antal. Skaane vandt med 18 mod 10 Points. For de første 11 Spillere stod Pointene lige; men „Halen“ var hos Svenskerne ikke saa lidt bedre end paa vor Side.

Dansk Skakunion

Formand: Overretssagfører J. Giersing, København. Kasserer: Stationsforstander A. Jørgensen, Rudkøbing.

3die Hovedkreds. Formand: Øjenlæge N. Høeg, Horsens.

Ribe Amt. Formand: Lærer V. Langvad, Esbjerg.

| Forening | Mødested | Mødedag | Medl. | Formand |
|------------------------|------------------|---------|-------|--------------------------|
| Esbjerg | Hotel Royal | F. | 20 | Lærer V. Langvad |
| Tjenestem.Skakk. | Terkelsens Hotel | Ti. | 21 | Stationsbud Aage Jessen |
| Holsted | Privat | O. | 11 | Lucas Jørgensen |
| Vejle, Skakkl. af 1921 | Palmehaven | To. | 25 | C. V. Jensen |
| Varde Skakklub | Højskolehjemmet | Fr. | 10 | Cigarhdl. A. Bech Hansen |

Ringkøbing Amt. Formand: Trafikassistent Jeppesen, Ringkøbing.

| | | | | |
|------------|------------------|----------|----|-------------------------------|
| Herning | Højskolehjemmet | Ti. & F. | 20 | Direktør S. U. Berg |
| Hjerm | Missionshotellet | F. | 20 | Maskinarb. Jørgensen |
| Holstebro | Knudsens Hotel | M. & F. | 22 | Trafikassistent A. I. Bjerrum |
| Lemvig | Afholdshotellet | O. | 28 | |
| Ringkøbing | Højskolehjemmet | O. | 16 | Trafikass. K. Jeppesen |
| Struer | Jernbanehotellet | To. | 11 | Baneingeniør O. Papsøe |
| Vemb | Gæstgivergaarden | M. | 10 | Lærer N. Østerlund |

Vejle Amt. Formand: Maskinfabrikant Brems, Kolding.

| | | | | |
|------------------|------------------|-----|----|----------------------------|
| Fredericia | | | 16 | Jærnbanepakm. Madsen |
| Kolding Skakkl. | Hotel Royal | Ti. | 40 | Fabrikant Jacob Brems |
| Kolding Skakfor. | Jernbanehotellet | O. | 15 | Lauritz Adsbøll |
| Vejle | Haandværkerf. | F. | 25 | K. K. Kristensen, Ingeniør |
| Brande | | | 8 | Direktør Chr. Jørgensen |

Aarhus Amt. Formand: Øjenlæge N. Høeg, Horsens.

| | | | | |
|------------------|--------------------|----------|----|--------------------|
| Aarhus | Haandværkerf. | S. & Ti. | 35 | Red. Hemmer Hansen |
| „ Skakkl. „Aros“ | Arb. Forsamlingsb. | To. & S. | 20 | Urmager Savstrup |
| „ „Polyhymnia“ | | M. | 10 | |
| Horsens | Haandværkerforen. | M. | 32 | Øjenlæge N. Høeg |
| Silkeborg | Hotel Silkeborg | To. | 28 | Læge Dickmeiss |
| Skanderborg | | | | |

4de Hovedkreds. Formand: Sagfører A. Sidenius, Grenaa.

Viborg Amt. Formand: Overretssagfører Ejstrup, Viborg.

| | | | | |
|----------------|------------------|----|----|----------------------------|
| Jebjerg | Gæstgivergaarden | O. | 20 | Stationsforst. Svane |
| Skive Skakklub | Hotel Royal | O | 23 | Repræsent. C. Ernst Jensen |
| Viborg | Hotel Phønix | M. | 39 | Overretssagfører Ejstrup |
| Stoholm | | | 21 | Gdr. Andr. Andersen |

Randers Amt. Formand: Sagfører Sidenius, Grenaa.

| | | | | |
|-----------------|------------------|---------|----|-----------------------------|
| Allingaabro | Privat | O. | 8 | Skræderm. P. M. Pedersen |
| Ebeltoft | Jernbanehotellet | Ti. | 15 | Kredslæge Bogason |
| Faarup | Gæstgivergaarden | To. | 7 | J. J. Jacobsen |
| Grenaa | Pavillonen | Ti. | 34 | Sagfører A. Sidenius |
| Hobro | Højskolehjemmet | O. | 18 | Maskinm. Bjerregaard |
| Hyllested | Privat | M. | 14 | Lærer L. Lund |
| Randers | Hotel Westend | O. & S. | 46 | Fabrikant N. C. Nørgaard |
| Trustrup | Gæstgivergaarden | O. | 18 | Lærer Korsholm |
| Voldby o. Omegn | Forsamlingshuset | Ti. | 21 | Elektricitetsbest. Sørensen |

Aalborg Amt. Formand: Elektricitetsværksbestyrer Gelsing, Nr.-Sundby.

| | | | | |
|---------------------|-------------------------|-----|----|-----------------------------|
| Aalborg Skakf. | Kompagnh. Klubb, Nytorv | To. | 80 | J. G. Henriksen |
| " Kampklub | Klubben, Nytorv | To. | 11 | Ing. H. Denver. |
| " „Caissa“ | „Kong Frederik“ | F. | 10 | Bogholder Gunvald |
| Aars | Aars Hotel | Ti. | 14 | Telefonmester Johannesen |
| Arden | Gæstgivergården | O. | 12 | Bogholder O. Hoffmann |
| Wals-Gandrup Skakl. | Afholdshotellet | O. | 6 | C. J. Christiansen, Gandrup |
| Nørresundby | Haandværkerf. | Ti. | 24 | Elektr.værksbest. Gelsing |
| Skørping | Turisthotellet | To. | 14 | |

Hjørring Amt. Formand: Lærer Kr. Halkjær, Hjørring.

| | | | | |
|-----------------|------------------|---------|----|-------------------------|
| Brovst Skakklub | Brovst Hotel | Ti. | 12 | Bagerm. O. Roed |
| Brønderslev | Hotel Fønix | Ti. | 27 | Fabrikant I. N. Vendel |
| Frederikshavn | Missionshotellet | O. | 10 | Gasværksbest. Mortensen |
| Hellum | | | 10 | |
| Hjørring | Hotel „Bristol“ | To. | 25 | Lærer Kr. Halkjær |
| Jerslev | Privat | F. | 6 | Skrædermester Træholt |
| Pandrup Skakkl. | | | 10 | Martin Christensen |
| Sindal | Hotel Sindal | M. | 10 | Aage Østergaard |
| Skagen | Skagens Hotel | M. & F. | 18 | Overlærer Westerstrøm |
| Sæby Skakklub | „Harmonien“ | O. | 10 | Bogholder K. V. Torpe |
| Rubjerg | Privat | M. | 5 | Skræder A. Andersen |
| Hirtshals | Gæstgivergården | To. | 8 | Murermester A. Jensen |
| Lønstrup | Linnemanns Hotel | O. | 10 | Købmand. A. Westergaard |

Thisted Amt. Formand: Jernbaneassistent Bruun, Thisted.

| | | | | |
|-------------|---------------|----|----|--------------------------|
| Nykøbing M. | Haandværkerf. | F. | 24 | Barbér N. Kjær |
| Thisted | Hotel Royal | O. | 30 | Trafikassistent N. Bruun |

Billig Skaklitteratur!

| | | |
|---|-----|------|
| <i>E. Lasker</i> : Mein Wettkampf mit Capablanca 40 Sider..... | Kr. | 1,25 |
| " Meine sechs Partien mit Dr. Tarrasch 20 S. | " | 0,50 |
| <i>B. Kagan</i> : 20 Partien Capablanca 32 S. | " | 0,50 |
| " Vier Meister Turn. 1918 16 S. | " | 0,25 |
| " Schachwettkampf Alechin-Teichmann 8 S. | " | 0,15 |
| " Das Groszmeister-Turn. 1918 20 S. | " | 0,35 |
| " Neueste Schachnachrichten 1 Aargang 1921 432 S. | " | 2,00 |
| " " " 2 " " 1922 382 S. | " | 2,00 |
| " Maroczys Hundert Schachpartien 158 S. indb. | " | 1,00 |
| " 300 kurze Glanzpartien 148 S. indb. | " | 1,25 |
| " Schachmeisterpartien des Jahres 1914 120 S. indb. | " | 1,00 |
| " Carl Schlechter. Sein Leben und Schaffen (Opg. og Part.) 84 S. | " | 0,85 |
| <i>J. Mieses</i> : Moderne Endspielstudien 76 S. | " | 1,80 |
| <i>Dr. Tarrasch</i> : Der Schachwettkampf Marshall-Tarrasch 1905 62 S. | " | 0,65 |
| <i>Ludwig Bachmann</i> : Bilder aus der Entwicklungsgeschichte des praktischen Schachspiels. Bd. I. 868 S. indb. | " | 6,00 |
| " Samme Bd. II. 388 S. hæftet. | " | 1,50 |

ØJVIND LARSEN

MARIBO

TELEF. 185

Aflleveret til Postvæsenet Mandag den 4. Juni 1923.



A. Backhausens Bogtrykkeri, Horsens.