

SKAKBLADET

== ORGAN FOR DANSK SKAKUNION ==



Udgaar hver Maaned.
Bestilles gennem Postvæ-
senet i Danmark, Norge og
Sverrig.

Pris Kr 5,00 helaarlig,
„ Kr. 1,50 Kvartalet.
(Foreninger i D. S. U. Kr.
4,00 aarlig.)

19. Aargang Nr. 8.
Februar 1923.

✱

Redaktion:

Opgaver og Løsninger:
Kasserer & Exped.sekretær

J. Møller,

Amager Fælledvej 37 IV, København C.

Partier m. v.:

Adjunkt **Fr. Weilbach,**
Snekkersten.

Ekspedition:

A. Backhausens Bogtrykkeri,
Horsens.

Reklamationer sker til det
stedlige Posthus.

SKAK-ARTIKLER.

Partilister med særlig Kolonne til Noter, stærkt Papir, 100 Stk. 1,75 Kr. — 500 Stk. 7 Kr.

Diagrammer til Opgaver og Partistillinger, stærkt Papir, 100 Stk. 1,25 Kr. — 500 Stk. 5,50 Kr.

Analyse-Skemaer, stort Kvart-Format, 100 Stk. 3 Kr.

Parti-Noteringsbøger, bekvemt Lommeformat, indeholdende Skemaer til 20 Partier samt Kolonne til Noter.

Praktisk for alle! — Uundværlig for enhver Korrespondancespiller!

Pris pr. Ekspl. 50 Ø., — 10 Ekspl. 4,50 Kr.
Brætter, Format 4: cm., paa stærkt Pap med Lærredskant, lakerede og sammenfoldelige. **Solideste og mest praktiske Klubbræt!** Pris pr. Stk. 3 Kr. — 5 Stk. 13,50.

Formular-Brevkort for Korrespondancespillere. 1 Pakke (250 Stk.) 2,50 Kr.

Thorvald Riis - Roskilde

Bogbinderi og Protokolfabrik

Telf. 338

St. Olsgade 10

SKAKBRÆTTER

i solid Udførelse, imprægnerede og sammenfoldelige. Størrelse 46 × 46 cm. Pris pr. Stk. Kr. 2,50. Skakforeninger og Handlende Rabat ved større Ordre.

Møllings Bogbinderi, Maribo. Telf. 369.

Brug Aggerbecks Sæber.

SKAKBRIKKER

danske Skakforeningers Model, i prima fint poleret Udførelse og af ægte Buxbom 8 Kr. pr. Sæt.

Nygade 6.

S. HEMME,

København K.

BILLIGE SKAKBRIKKER

De af mig gennem mange Aar fremstillede Skakbrikker i „Københavns Skakforening“'s Model leveres nu for kun **7 Kr.** pr. Spil.

— Prøvespil til Foreninger sendes omgaaende, hvis det ønskes. —

Støt dansk Industri!

Drejermester Martin Jansen, Dragør.

STORT UDVALG **SKAK** LITTERATUR

JUL. GJELLERUP

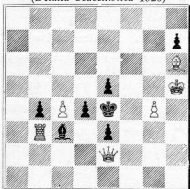
BOGHANDEL

SØLVGADE 87

KØBENHAVN K.

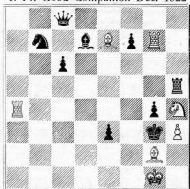
OPGAVER.

2121. J. R. Neukomm, Budapest.
(L'Italia Scacchistica 1920)



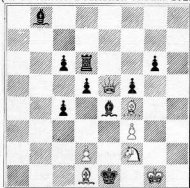
Mat i 2 Træk.

2122. P. Moran, St. Louis.
1. Pr. Good Companion Dec. 1922



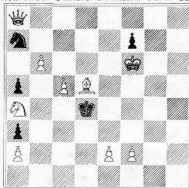
Mat i 2 Træk.

2123. H. Weenink, Amsterdam.
(A. C. Whites Dedication Album 1922)



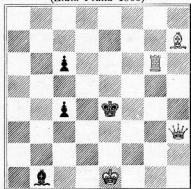
Mat i 3 Træk.

2124. J. Møller, København.
Hædrende Omtale Bøhmisk Turn. 1895



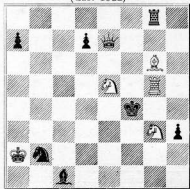
Mat i 3 Træk.

2125. Z. Maeh, Prag.
(Zlata Praha 1903)



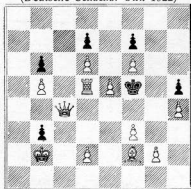
Mat i 3 Træk.

2126. M. Havel, Prag.
(Cas. 1922)



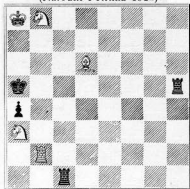
Mat i 3 Træk.

2127. F. Palitzsch, Dresden.
(Deutsche Schachz. Okt. 1922)



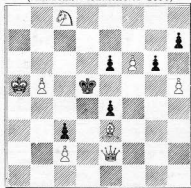
Mat i 3 Træk.

2128. E. Palkoska, Prag.
(Narodni Politika 1912)



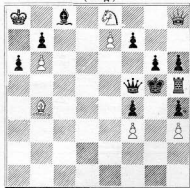
Mat i 3 Træk.

2129. A. Bayersdorfer.
(Akadem. Monatshefte 1893)



Mat i 3 Træk.

2130. R. Prytz, Hellerup.
(Orig.)



Mat i 4 Træk.

Løsninger af Opgaverne i Decemhernumret.

Nr. 2102 af K. A. K. Larsen: 1) Sf d5 Trusel, 2) Sb5†. 1) —, K×c5, 2) Sb5. 1) —, Tb8, 2) Se3. 1) —, d6, 2) Se2†. En fin Opgave. (Johs. Nielsen). En vellykket Studie over Taarnmatter med Springerassistance. (N. H.).

Nr. 2103 af R. Prytz: 1) Da1.

Nr. 2104 af R. Prytz: 1) g3. De 4 Varianter, der fremkaldes af Spærringerne af Dronningens Virkelinie, danner en nydelig Helhed. Ba7 er en beklagelig Nødhjælp, men jeg erkender, at den sikkert ikke har været til undgaa. (N. H.).

Nr. 2105 af K. A. K. Larsen: 1) Df4.

Nr. 2106 af R. Prytz: 1) Tdd1, bc (b5), 2) Tid2. En Pseudo-Linierømning. (N. H.).

Nr. 2107 af Votruba: 1) Ke5, Sc6†, 2) D×c6†. 1) —, f6†, 2) S×f6†. 1) —, Sd6, 2) D×d6†. 1) —, ellers 2) Si6†. Vellykket Matbilledublering. (N. H.).

Nr. 2108 af L. Knotek: Denne Opgave, fra Whites Dedication Album, hvis tilsigtede Løsning er 1) T×a1, har vist sig biløselig ved 1) S×e3†, Ke5, 2) ef, som paavist af C. V. Meldahl og Johs. Nielsen.

Nr. 2109 af Z. Mach: Biløselig bl. a. ved 1) K×d2.

Nr. 2110 af W. A. Shinkmann: 1) Ke4, Lc6, 2) Ke5, Lb3, 3) Kd6. L×a4, 4) Kc7!, b5, 5) K×d7, b4†, 6) Kd6, b3, 7) Kc5, b2, 8) Kb4. Remis. Thi paa b1 (D) slaas Løberen, og Sort kan ikke gøre Mat med D. alene. Og flytter Sort Løberen, spiller Hvid 9) Ka3, og Sort maa for at undgaa Pat tage Taarn, og Taarn og Løber kan heller ikke gøre Mat uden Kongens Medvirkning. Spiller Sort i 4 Træk d5, slaar Hvid b-Bonden, og naar enten at tage Løberen eller at blokere den fremrykkende Bonde. — Et enestaaende originalt Slutpil. (Johs. Nielsen).

Løserne: L. M. Pedersen (alle undtagen 2110. De behøver ikke at indsende Diagram af de løste Opgaver), R. Knudsen (alle, undtagen 2110), N. B. Løw (2110), Johannes Nielsen (alle), C. Løw (alle, undtagen 2110).

Hannemann og **C. V. Meldahl** gør opmærksom paa, at Nr. 2098 af A. Munck, er biløselig ved 1) Lc2f. Desuden gør H. opmærksom paa, at Nr. 2100 af A. Munck ogsaa er biløselig ved 1) d3.

Berigtigelse. Opgave Nr. 2118 af **L. Schor** er bleven diskvalificeret som Præmietager, da den har vist sig uløselig. Det er heldigvis et ret enestaaende Tilfælde, at en Opgave, der er præmieret og maa formodes at være omhyggelig gennemgaaet af Dommerne viser sig ikke at kunne løses. Foruden Skakbladet er en Række udenlandske Tidsskrifter gaaet i Vandet paa Opgaven. Det er forøvrigt Skade; thi Opgaven indeholder en original Idé, som man maa haabe, at det vil lykkes Forfatteren at fremstille i korrekt Form.



Dr. Savielly Tartakower.

Enhver Skakven, som følger lidt med Tiden, ved, at Interessen for Skakspillet i Øjeblikket karakteriseres af en Opgangstendens. Blandt de betydeligste yngre Talenter har *Dr. Tartakower* de sidste Aar tilkæmpet sig en stadig mere glimrende „Plads i Solen“. Ved den nylig afsluttede store Turnering i Wien

besejrede han Mestre som Aljechin, Reti, Bogoljubow og Spielmann og blev Nr. 2 efter Rubinstein.

Det er derfor en overordentlig interessant Tid, som *Industriforeningens Kampklub* oplever ved i to Maaneder daglig at have denne Mester som Instruktør. Men det, som her særlig skal berettes er, at Dr. Tartakower har vist sig at være en aldeles enestaaende Skak-Pædagog. Hans instruktive Foredrag om Aabningsteori og moderne Skakspørgsmaal er ikke alene en kultiveret og aandfuld Mesters Causeri over et Emne, han behersker suverænt, men tillige et taalmodigt og loyalt Forsøg paa, at gøre os Tilhørere delagtig i denne hans store Viden. Naar hertil kommer en ydre Fremtræden som kendetegnes af en ualmindelig personlig Elskværdighed, saa vil det sikkert staa alle Skakinteresserede klart, at her er en Chance til Berigelse, som om muligt bør benyttes.

Dr. Tartakower, som taler et roligt, klart, letfatteligt Tysk, vil *antagelig* kunne være til danske Skakforeningers Disposition Landet over, fra Midten af Marts til over Midten af April. Ganske særlig vil jeg anbefale hans *Instruktions Foredrag* (helst over Serier paa flere Dage) og hans *Blindspil*. Efter Dr. Tartakowers Ønske varetager jeg hans Interesser her i Danmark og giver omgaaende alle Oplysninger. Da Tiden imidlertid bliver knap, bedes de Foreninger, som ønsker hans Besøg, omgaaende tilskrive mig.

Ove Rützou,

Halls Allé 1, København V.

Nimzowitsch's Tourné.

Efter Matchen i Kolding med Brinchmann, der blev en overlegen Sejr for Nimzowitsch, 4 — 0, agter denne sig ud paa sin nye Tourné.

Under Henviisning til tidligere udsendte Cirkulære herom tillader vi os at meddele, at Tournéen begynder den 14. Februar, og Anmeldelser modtages indtil 10. Februar.

Nimzowitsch er den eneste dansktalende Stormester, og det er derfor, vi har Brug for ham. Hans baade lærerige og vittige Foredrag vil vi indtrængende anbefale. Han er indbudt til at deltage i den internationale Mesterturnering i Karlsbad i Maj og agter sig derefter til Amerika, saa at der ikke senere vil blive Lejlighed til at faa ham at høre eller se ham spille Simultan, hvori han som bekendt er meget hurtig, stærk og underholdende.

For at muliggøre, at ogsaa mindre Klubber kan arrangere en Foredrags- eller Simultanaften, er Honoraret nedsat til 50 Kr. for én af disse Præstationer.

Betingelserne for Engagement er herefter følgende:

Skakforedrag og Simultanspil 1 Aften.....	85 Kr.
Skakforedrag og Simultanspil 2 Aftener.....	140 Kr.
Skakforedrag eller Simultanspil alene, pr. Aften.....	50 Kr.
Foredrag om Sovjetrusland.....	75 Kr.
2 Skakaftener og 1 Foredrag om Rusland.....	200 Kr.

Anmeldelse sendes til Adressen: Skakmesteren *A. Nimzowitsch*, Nansensgade 32¹, København K.

Januar 1923.

Aarhus Skakklub.

Mesterturneringer.

I det i mange Stykker sprængte østrigske Monarki blomstrer Skaklivet ligesaa frodigt som forhen, og trods Valutanød og anden Elendighed har der i Efteraaret 1922 været afholdt „internationale“ Mesterturneringer baade i Tschechoslovakiet og i Tysk-Østrig, som dog naturligvis nærmest havde et mellemeuropæisk Præg.

Den første Turnering afholdtes i Teplitz i de første Dage af Oktober med 14 Deltagere. 1. og 2. Præmie blev delt mellem Reti og Spielmann, 3. og 4. mellem Grünfeld og Tartakower, derefter fulgte Rubinstein, Kostitsch og Teichmann. Blandt de ikke placerede Mestre var Maroczy, Mises og Teichmann; men Forskellen i Points var gennemgaaende saa ringe, at man fik Indtryk af, at alle Deltagerne omtrent var jævnbyrdige.

Et ganske andet Billede gav den kort efter afholdte Turnering i Wien, som havde samlet 15 Deltagere. Her kom Rubinstein i Spidsen med 11 1/2 Points, 1 1/2 P. foran Tartakower og uden at tabe noget Parti. De øvrige Præmietagere var Wolf, Aljechin, Maroczy, Tarrasch, Grünfeld og Reti; lige efter Præmietagerne kom Bogoljubow og Spielmann.



Parti Nr. 704.

Hollandsk Parti.

Spillet i Turneringen i København
den 3. December 1922.

E. Jacobsen. *A. Nimzowitsch.*

1. d2—d4	e7—e6
2. Sg1—f3	f7—f5
3. d4—d5	Sg8—f6
4. d5×e6	d7—d5

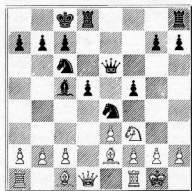
5. e2—c3 Lc8×e6
6. Sf3—d4 Dd8—d7
7. Sd4×e6

Hvid burde først udvikle sig med Ld3. Sorts Løber kan da alligevel ikke undgaa at blive afbyttet med Springeren, idet den ikke kan vige tilbage til f7 paa Grund af Ld3×f5. Spiller Sort saa f. Eks. c7—c5, kan Hvid afbytte Løberen.

7. Dd7×e6
8. Lf1—e2 Sb8—c6
9. Sb1—d2 0—0—0
10. Sd2—f3 Lf8—c5

Nimzowitsch er selv tilbøjelig til at anse straks Se4 for stærkest. Paa 11. Sd4 kan nemlig følge Df6, 12. S×f5, g6 truende paa f2.

11. 0—0 Sf6—e4
Kb8 er muligvis stærkere.



12. Sf3—d4 Lc5×d4
Tvungen Afbytning, da B f5 er truet.
13. e3×d4 De6—f6
14. e2—c3 f5—f4
15. Le2—d3 Th8—f8
16. f2—f3 Se4—d6
17. Dd1—c2
Hvis 17. Ld2 (?), saa S×d4!
17. Sc6—e7
18. Lc1—d2 Se7—f5
19. Ld3×f5 Sd6×f5
20. Ld2×f4 Sf5×d4

21. Dc2—d2 Sd4—e6
22. Lf4—g3 h7—h5
23. Dd2—e3 h5—h4

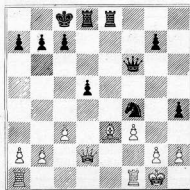
Begge Spillere oversaa, at Hvid kan slaa h4; men N. antager, at Hvid dog næppe kan opnaa mere end Remis. Han angiver følgende Fortsættelse: 24. L×h4, D×h4, 25. D×e6†, Kb8, 26. Tae1, (ellers Tfe8), d4!

24. Lg3—f2 Se6—f4
25. De3—d2

[D×a7 vilde være farligt paa Grund af h3! truende med Mat i 3 Træk. Red.]

25. Tf8—e8
26. Lf2—e3?

Hvid angiver selv som bedre 26. Tae1; men derpaa kan følge T×T, 27. T×T, h3, 28. g3, Sg2 og Sort vinder en Bonde; eller 27. L×T, d4 med Fordeel for Sort; eller 27. D×T, Dg6!



26. Te8×e3!
27. Dd2×e3 Df6—g5
28. Kg1—f2
Tvungen, ellers Mat eller Dronningetab.
28. Dg5×g2†
29. Kf2—e1 Dg2×b2
30. De3×f4 Td8—e8†
Opgivet.
(Noterne af Torsten Larsen med Benyttelse af Spillerens egne Udtalelser.)

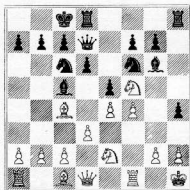
Parti Nr. 705.

Wiener Parti.

Spillet i Roskilde den 23. Decbr. 1922.

S. Hansen. N. N.

- | | |
|----------------------------------|--------|
| 1. e2—e4 | e7—e5 |
| 2. Sb1—c3 | Sg8—f6 |
| 3. Lf1—c4 | Lf8—c5 |
| Lb4 gælder for at være stærkere. | |
| 4. d2—d3 | d7—d6 |
| 5. Sg1—e2 | Lc8—g4 |
| 6. 0—0 | Sb8—c6 |
| 7. Kgl—h1 | Dd8—d7 |
| 8. f2—f3 | Lg4—h5 |
| 9. Se2—g3 | Lh5—g6 |
| 10. Sc3—e2 | h7—h5 |
| 11. f3—f4 | h5—h4 |
| 12. Sg3—f5 | 0—0—0 |

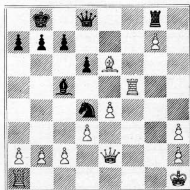


13. f4×e5 Lg6×f5?
Efter dette aabenbare Fejltræk er Sorts Spil allerede temmelig haabløst.
14. e5×f6! Lf5—g4?
Nu bliver Sort ganske ruineret; Løberen skulde gaa til g6.
15. f6×g7 Th8—g8
16. Tf1×f7 Dd7—e8
17. Lc1—g5 h4—h3
Paa Sd4 vilde følge: 18. Te7, Dh5, 19. Sf4, L×d1, 20. S×h5, L×h5, 21. L×g8, T×g8, 22. Tf1 og vinder.

18. Lg5×d8 De8×d8
Mere konsekvent og noget bedre var h3×g2†, 19. K×g2, Lh5, 20. Tf1, T×g7†, 21. Kh1, Sd4, 22. Lf6 eller 21. —, Dg6, 22. Sf4.

- | | |
|-------------|--------|
| 19. g2×h3 | Lg4—h5 |
| 20. Lc4—e6† | Kc8—b8 |
| 21. Tf7—f5 | Lh5×e2 |
| 22. Dd1×e2 | Sc6—d4 |

Et fristende, men i Virkeligheden odelæggende Træk.



- | | |
|-------------|---------|
| 23. Le6×g8! | d6—d5 |
| 24. De2—h5 | Sd4×f5 |
| 25. e4×f5 | Lc5—d4 |
| 26. Ta1—e1 | Opgivet |

Parti Nr. 706.

Uregelmæssigt Parti.

Spillet i Mesterturneringen i London den 1. August 1922.

Rubinstein. Reti.

- | | |
|-----------|--------|
| 1. d2—d4 | Sg8—f6 |
| 2. Sg1—f3 | d7—d6 |
| 3. c2—c4 | Sb8—d7 |
| 4. Sb1—c3 | e7—e5 |
| 5. g2—g3 | g7—g6 |

Det af Reti valgte ejendommelige Forsvar er ikke daarlgt. I det foreliggende,

ogsaa fra Hvids Side mønsterværdig spillede Parti, bestaar det Ildprøven.

6. Lf1—g2 Lf8—g7
7. 0—0 0—0
8. e2—c4 b7—b6
9. h2—h3

Hvid har vel til Hensigt at spille Lc3, eventuelt med Fortsættelsen Dd2 og Lh6. Teksttrækket skal forhindre Sg4.

9. Lc8—b7
10. d4—d5!

Aabenbart det stærkeste. Hvis Hvid undlader dette Træk, maa han spille et Tempo for at dække e-Bonden.

10. Sf6—h5
For at fortsætte med f5.

11. Sf3—e1 Dd8—c8

For efter en eventuel Bondeafbytning paa f5 at holde Springeren dækket.

12. Lg2—f3 Sh5—f6
13. Lc1—e3 Kg8—h8

Da Springeren maatte forlade h5, vil Sort nu skaffe den Plads paa g8, for at kunne spille f5.

14. Sc1—d3 Sd7—c5
15. Lf3—g2 Sf6—h5

16. Lg2—f3 Sh5—f6

Frem og tilbage er lige langt.

17. b2—b4 Sc5×d3
18. Dd1×d3 Sf6—g8
19. c4—c5

Det er lykkedes Sort at gennemføre sin Plan, at muliggøre f5. Men Hvid har med rigtigt Positionsblik som Modvægt mod det truende Angreb paa Kongefløjen i rette Tid indledet et Fremstød paa den modsatte Fløj.

19. f7—f5

(Se Diagrammet.)

20. c5—c6

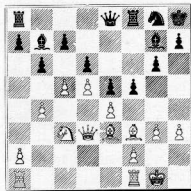
Betydningen af dette Træk kommer først for Dagen ved Partiets Slutning.

20. Lb7—c8

21. Kg1—h2 De8—e7

Her kunde der ogsaa være Tale om

Stilling efter 19. Træk.



f4, 22. g×f, e×f, 23. Ld4, Le5; men hvis Hvid efter f4 spiller 22. Ld2, bliver det blot en Omstilling af Trækkene.

22. Lf3—g2 f5—f4
23. Le3—d2 De7—f6
24. Sc3—b5 Lc8—a6

Ugunstigt for Sort var: a6, 25. S×c7, Ta7, 26. Se6, L×e6. 27. d×e, D×e6, 28. b5 og Hvids Bondestilling maa foretrækkes. Derimod kunde Sort maaske med Fordel have spillet f3, 25. Lh1, Tf7; han truer da med at fortsætte Angrebet med g5.

25. a2—a4 Tf8—f7
26. a4—a5!

Nu truer 27. a×b, a×b, 28. T×a6, T×a6, 29. S×d6.

26. Ta8—f8
27. a5×b6 La6×b5
28. Dd3×b5 a7×b6
29. Ta1—a3 f4×g3†
30. f2×g3

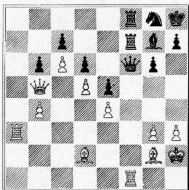
(Se Diagrammet.)

30. Di6×f1!

Et dristigt, men som det synes korrekt Offer af Dronning mod Taarn og Løber. Dog fører det i bedste Fald vel kun til Remis.

31. Lg2×f1 Tf7×f1

(Stilling efter Hvids 30. Træk.)



32. Ld2—e3

Hvid har aabenbart ikke andet.

32. Lg7—h6!

Kombinationens Pointe.

33. g3—g4

Paa Lg1 følger Te1 med den ubehagelige Trusel Tf8—f1.

33. Lh6×e3

34. Ta3×e3 g6—g5!

Et meget stærkt Træk. Sort har derved Fortsættelsen Sg8—e7—g6—h4 for Øje.

35. Db5—a6!

Mod den anførte Matkombination udtænker Hvid et lige saa fint Modspil. Partiet er meget spændende.

35. Sg8—e7

36. Tc3—e2 Se7—g6

37. Da6—b7 Tf8—f7

38. Te2—a2 Kh8—g7

39. Ta2—a7!

Hvis Sort nu spiller Sh4 med Trusel om Mat i 2 Træk, svarer Hvid med 40. D×c7, T×c7, 41. T×c7†, Kf8, 42. Td7, og de hvide Bønder kan ikke mere standses.

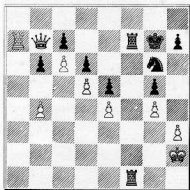
(Se Diagrammet.)

39. Tf1—f2†

og Sort holdt Remis ved evig Skak.

(Deutsche Schachz.)

(Stilling efter Hvids 39. Træk.)



Parti Nr. 707. Dronninggambit.

Spillet i Mesterturneringen i London 1922.

Reti. Snosko-Borowsky.

1. d2—d4 d7—d5

2. c2—c4 e7—e6

3. Sb1—c3 Sg8—f6

4. Lc1—g5 Sb8—d7

5. e2—e3 Lf8—e7

6. Sg1—f3 0—0

7. Dd1—c2 c7—c5

8. Ta1—d1 c5×d4

9. e3×d4 d5×c4?

Der er ingen Grund til at hjælpe Hvid med hans Udvikling.

10. Lf1×c4 h7—h6

11. Lg5—h4 Sd7—b6

12. Lc4—b3 Lc8—d7

13. 0—0 Ta6—c8

14. Dc2—e2 a7—a6

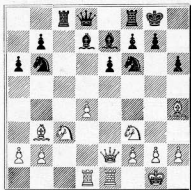
15. Tf1—e1

(Se Diagrammet.)

15. Le7—b4

Forsøget paa at vinde en Bonde falder ikke heldigt ud. Reti ser straks den Chance, der ligger i at prisgive Bonden og rette Angrebet mod Kongefløjnen.

(Stilling efter Hvids 15. Træk).



16. Sf3—e5! Lb4×c3

17. b2×c3 g7—g5

Efter T×c3 var det Hvids Hensigt at spille: 18. Sg4, Sd5, 19. L×d5, e×d, 20. S×f6†, g×f, 21. Dd2; eller 18.—, Kh7, 19. L×f6, g×f, 20. Dd2. Denne Kombination hindres ganske vist ved g5; men Stillingen bliver ligesaa opreven.

18. Lh4—g3 Tc8×c3

19. h2—h4!

Truende med 20. h×g, h×g, 21. Dd2.

19. Sf6—d5

20. De2—h5 Kg8—g7

21. Lb3×d5 e6×d5

Hvis S×d5, vinder Hvid let ved 22. S×d7, D×d7, 23. h×g.

22. Se5×f7!

Et fortræffeligt afgørende Offer.

22. Tf8×f7

23. Lg3—e5† Tf7—f6

Sort har intet bedre. Paa Kg8 følger
24. Dg6†, Kf8, 25. D×h6† o. s. v.

24. h4×g5 h6×g5

25. Dh5×g5† Kg7—f7

26. Dg5—h5† Kf7—g8

27. Td1—b1 Tc3—c6

Hvid truende med 28. Dg5†, Kf7, 29. L×f6, D×f6, 30. D×f6†, K×f6, 31. T×b6†; men nu kommer det hvide Taarn paa g-Linien, og Angrebet bliver overvældende.

28. Tb1—b3 Ld7—e8

29. Tb3—g3† Le8—g6

30. Tg3×g6† Tf6×g6

31. Dh5—h8† Kg8—f7

32. Dh8×d8 Tc6—c8

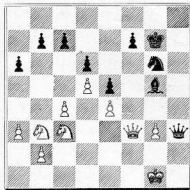
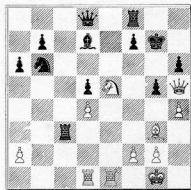
33. Dd8—h4 Opgivet

Dette Parti fik den første Skønhedspris.

(Deutsches Wochenschach).

Partislutning

af et Parti mellem *Holte* og *Gemzøe* spillet i Turneringen i København den 10. December 1922.



Sort spillede i denne Stilling Sh4!, han flytter Dronningen, f. Eks. til f2, hvorefter Hvid opgav, da han ikke har følger Le3! og derefter Mat paa g2. noget bedre Træk end g3×h4. Hvis



Skakmester **Nimzowitsch** har i Januar i Kolding spillet en Match med Hr. Brinckmann fra Kiel. Hr. Nimzowitsch vandt alle 4 Partier. Hr. Brinckmann var ret indisponeret paa Grund af en Krigslidelse; men det er uden Tvivl, at Nimzowitsch for Tiden er den stærkeste Spiller. Hr. Nimzowitsch har derefter besøgt forskellige jyske Klubber og begynder i Februar en Tourné gennem Danmark. En lignende Tourné i Sverige, som var planlagt af Sveriges Schackförbunds Styrelse, har maattet opgives, dels paa Grund af de store Afstande, dels paa Grund af utilstrækkelig Tilslutning.

Kredskampene. Da det er meget ønskeligt, at samtlige Resultater meddeles i Skakbladet, anmodes de Kredsførmænd, som endnu ikke har indsendt en saadan Meddelelse enten til Hovedkredsførmænd eller direkte til Redaktionen, om snarest at gøre dette.

— — —
Aarhus Amt. Ved Omkampen, der fandt Sted i Silkeborg, blev Aarhus Sejrherr med Kvotient 0,66; Horsens fik 0,47, Silkeborg 0,33.

Dansk Skakunion

Formand: Overretssagfører *J. Gierring*, København. Kasserer: Stationsforstander
A. Jørgensen, Rudkøbing.

3die Hovedkreds. Formand: Øjenlæge N. Høeg, Horsens.

Ribe Amt. Formand: Lærer V. Langvad, Esbjerg.

Forening	Mødested	Mødedag	Medl.	Formand
Esbjerg	Hotel Royal	F.	20	Lærer V. Langvad
Tjenestem.Skakk.	Terkelsens Hotel	Ti.	21	Stationsbud Aage Jessen
Holsted	Privat	O.	11	Lucas Jørgensen
Vejen, Skakkl. af 1921	Palmehaven	To.	25	C. V. Jensen
Varde Skakklub	Højskolehjemmet	Fr.	10	Cigarhdl. A. Bech Hansen

Ringkøbing Amt. Formand: Trafikassistent Jeppesen, Ringkøbing.

Herning	Højskolehjemmet	Ti. & F.	20	Direktør S. U. Berg
Hjerm	Missionshotellet	F.	20	Maskinarb. Jørgensen
Holstebro	Knudsens Hotel	M. & F.	22	Trafikassistent A. T. Bjerrum
Lemvig	Afholdshotellet	O.	28	
Ringkøbing	Højskolehjemmet	O.	16	Trafikass. K. Jeppesen
Struer	Jernbanehotellet	To.	11	Baneingeniør O. Papsøe
Vemb	Gæstgivergaarden	M.	10	Lærer N. Østerlund

Vejle Amt. Formand: Maskinfabrikant Brems, Kolding.

Fredericia			16	Jærnanepakm. Madsen
Kolding Skakkl.	Hotel Royal	Ti.	40	Fabrikant Jacob Brems
Kolding Skakfor.	Jernbanehotellet	O.	15	Lauritz Adsbøll
Vejle	Haandværkerf.	F.	25	K. K. Kristensen, Ingeniør

Aarhus Amt. Formand: Øjenlæge N. Høeg, Horsens.

Aarhus	Haandværkerf.	S. & Ti.	35	Red. Hemmer Hansen
• Skakkl. „Aros“	Arb. Forsamlingsb.	To. & S.	20	Urmager Savstrup
• „Polyhymnia“		M.	10	
Horsens	Haandværkerforen.	M.	32	Øjenlæge N. Høeg
Silkeborg	Hotel Silkeborg	To.	28	Læge Dickmeiss
Skanderborg				

4de Hovedkreds. Formand: Sagfører A. Sidenius, Grenaa.

Viborg Amt. Formand: Overretssagfører Ejstrup, Viborg.

Jebjerg	Gæstgivergaarden	O.	20	Stationsforst. Svane
Skive Skakklub	Hotel Royal	O.	23	Repræsent. C. Ernst Jensen
Viborg	Hotel Phoenix	M.	39	Overretssagfører Ejstrup

Randers Amt. Formand: Sagfører Sidenius, Grenaa.

Allingaabro	Privat	O.	8	Skræderm. P. M. Pedersen
Ebeltoft	Jernbanehotellet	Ti.	15	Kredslæge Bogason
Faarup	Gæstgivergaarden	To.	7	J. J. Jacobsen
Grenaa	Pavillonen	Ti.	34	Sagfører A. Sidenius
Hobro	Højskolehjemmet	O.	18	Maskinm. Bjerregaard
Hyllested	Privat	M.	14	Lærer L. Lund
Randers	Hotel Westend	O. & S.	46	Fabrikant N. C. Nørgaard
Trustrup	Gæstgivergaarden	O.	18	Lærer Korsholm
Voldby o. Omegn	Forsamlingshuset	Ti.	21	Elektricitetsbest. Sørensen

Aalborg Amt. Formand: Elektricitetsværksbestyrer Gelsing, Nr.-Sundby.

Aalborg Skakf.	Kompagnih. Klubb. Nytorv	To.	60	J. G. Henriksen
" Kampklub	Klubben, Nytorv	To.	10	Ing. H. Denver.
" „Caissa“	„Kong Frederik“	F.	10	Bogholder Gunvald
Aars	Aars Hotel	Ti.	14	Telefonmester Johannesen
Arden	Gæstgivergaarden	O.	12	Bogholder O. Hoffmann
Hals-Gandrup Skakf.	Afholdshotellet	O.	6	C. J. Christiansen, Gandrup
Nørresundby	Haandværkerf.	Ti.	24	Elektr.værksbest. Gelsing
Skørping	Turisthotellet	To.	14	

Hjørring Amt. Formand: Lærer Kr. Halkjær, Hjørring.

Brovst Skakklub	Brovst Hotel	Ti.	12	Bagerm. O. Roed
Brønderslev	Hotel Fønix	Ti.	27	Fabrikant I. N. Vendel
Frederikshavn	Missionshotellet	O.	10	Gasværksbest. Mortensen
Hellum			10	
Hjørring	Hotel „Bristol“	To.	25	Lærer Kr. Halkjær
Jerslev	Gæstgivergaarden	F.	8	Maler Larsen
Pandrup Skakkl.			10	Martin Christensen
Sindal	Hotel Sindal	M.	10	Aage Østergaard
Skagen	Skagens Hotel	M. & F.	18	Overlærer Westerstrøm
Sæby Skakklub	„Harmonien“	O.	10	Bogholder K. V. Torpe
Rubjerg	Privat	M.	5	Skræder A. Andersen

Thisted Amt. Formand: Jernbaneassistent Bruun, Thisted.

Nykøbing M.	Haandværkerf.	F.	24	Barbér N. Kjær
Thisted	Hotel Royal	O.	30	Trafikassistent N. Bruun

Billig Skaklitteratur!

<i>E. Lasker</i> : Mein Wettkampf mit Capablanca 40 Sider.....	Kr. 1,25
" Meine sechs Partien mit Dr. Tarrasch 20 S.	" 0,50
<i>B. Kagan</i> : 20 Partien Capablancas 32 S.	" 0,50
" Vier Meister Turn. 1918 16 S.	" 0,25
" Schachwettkampf Alechin-Teichmann 8 S.	" 0,15
" Das Groszmeister-Turn. 1918 20 S.	" 0,35
" Neueste Schachnachrichten 1 Aargang 1921 432 S. indb.	" 2,50
" " " 2 " 1922 382 S. indb.	" 2,50
" Maroczys Hundert Schachpartien 158 S. indb.	" 1,00
" 300 kurze Glanzpartien 148 S. indb.	" 1,25
" Schachmeisterpartien des Jahres 1914 120 S. indb.	" 1,00
" Carl Schlechter, Sein Leben und Schaffen (Opg. og Part.) 84 S.	" 0,85
<i>J. Mieses</i> : Moderne Endspielstudien 76 S.	" 1,80
<i>Dr. Tarrasch</i> : Der Schachwettkampf Marshall-Tarrasch 1905 62 S.	" 0,65
<i>Ludwig Bachmann</i> : Bilder aus der Entwicklungsgeschichte des praktischen Schachspiels. Bd. I. 868 S. indb.	" 6,00
" Samme Bd. II. 388 S. hæftet	" 1,50

ØJVIND LARSEN

MARIBO

TELEF. 185

Aflleveret til Postvæsenet Torsdag den 1. Februar 1923.



A. Backhausens Bogtrykkeri, Horsens.