

SKAKBLADET

== ORGAN FOR DANSK SKAKUNION ==



Udgaar hver Maaned.
Bestilles gennem Postvæ-
senet i Danmark, Norge og
Sverrig.

Pris Kr. 5,00 helaaflig,
„ Kr. 1,50 Kvartalet.
(Foreninger i D. S. U. Kr.
4,00 aarlilig.)

19. Aargang Nr. 4.
Oktober 1922.

✱

Redaktion:

Opgaver og Løsninger:
Kasserer & Exped.sekretær

J. Møller,

Amager Fælledvej 37 IV, København C.

Partier m. v.:

Adjunkt **Fr. Weilbach,**
Snekkersten.

Ekspedition:

A. Backhausens Bogtrykkeri,
Horsens.

Reklamationer sker til det
stedlige Posthus.

SKAK-ARTIKLER.

Partilister med særlig Kolonne til Noter, stærkt Papir, 100 Stk. 1,75 Kr. — 500 Stk. 7 Kr.

Diagrammer til Opgaver og Partistillinger, stærkt Papir, 100 Stk. 1,25 Kr. — 500 Stk. 5,50 Kr.

Analyse-Skemaer, stort Kvant-Format, 100 Stk. 3 Kr.

Parti-Noteringsbøger, bekvemt Lommeformat, indeholdende Skemaer til 20 Partier samt Kolonne til Noter.

Praktisk for alle! — Uundværlig for enhver Korrespondancespiller!

Pris pr. Eksp. 50 Ø., — 10 Eksp. 4,50 Kr.
Brætter, Format 4 cm., paa stærkt Pap med Lærredskant, lakerede og sammenfoldelige. **Solideste og mest praktiske Klubbret!** Pris pr. Stk. 3 Kr. — 5 Stk. 13,50.

Formular-Brevkort for Korrespondancespillere. 1 Pakke (250 Stk.) 2,50 Kr.

Thorvald Riis - Roskilde

Bogbinderi og Protokolfabrik
Telf. 338 Sct. Olgade 10

NYHED!

„Göteborgs Schacksällskaps jubileumsturneringar 1919 och 1920“.

Et Pragtværk, 390 Sider stort Oktav, indeholdende samtlige i de tre Turneringsgrupper spillede Partier. De underholdende og særdeles orienterende Noter af Mestrene Rubinstein, Johner og Selesnieff gør denne Kongresbog til en **Lærebog af enestaaende Værdi.**

Pris: heftet sv. Kr. 12,00, indbunden sv. Kr. 15,00 + Porto.

Bestillinger modtages af

GUST. NYHOLM, Göteborg 2.

SKAKURE

Kr. 15,00 pr. Stk.

Franco Forsendelse.

Øjvind Larsen,
Maribo

Telf. 185

Telf. 185

SKÅKBRIKKER,

danske Skakforeningers Model, i prima fint poleret Udførelse og af ægte Buxbom 8 Kr. pr. Sæt. Ved større Ordre til Skakforeninger og Handlende Rabat.

S. HEMME,

Nygade 6. København K.

Billig Skaklitteratur!

B. Kagan: Maroczys Hundrede Skakpartier
 Incb. 158 Sider Kr. 0,85
— 300 korte Glanspartier ind. 148 S. 0,85
— Opgaver og Partier af Carl Schlecter indb. 84 S. 0,65
— Skakmesterpartier fra Aaret 1914 indb. 120 S. 0,75
E. Lasker: Mein Wettkampf mit Capablanca hæftet 40 S. 1,25
Desuden mange forskellige mindre Hæfter à Kr. 0,75 pr. Stk.

ØJVIND LARSEN

MARIBO

TELEF. 185

STORT UDVALG **SKAK** LITTERATUR

JUL. GJELLERUP

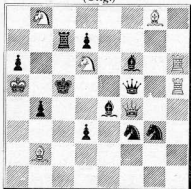
BOGHANDEL

SØLVGADE 87

KØBENHAVN K.

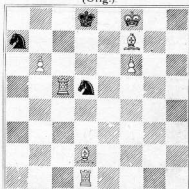
OPGAVER.

2084. K. A. K. Larsen, København.
(Orig.)



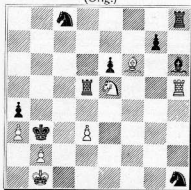
Mat i 2 Træk.

2085. N. B. Løw, Hørning.
(Orig.)



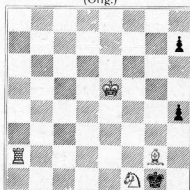
Mat i 2 Træk.

2086. J. A. Broholm, Fyn.
(Orig.)



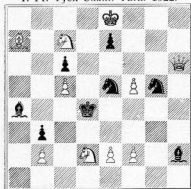
Mat i 3 Træk.

2087. J. A. Broholm, Fyn.
(Orig.)



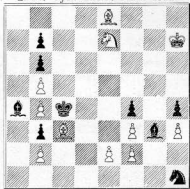
Mat i 4 Træk.

2088. O. Fusz, Hannover.
1. Pr. Tysk Skakf. Turn. 1922.



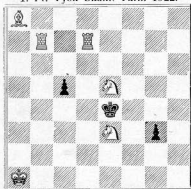
Mat i 3 Træk.

2089. Dr. Palitzsch, Dresden.
2. Pr. Tysk Skakf. Turn. 1922.



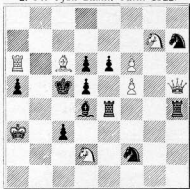
Mat i 3 Træk.

2090. E. Groszmann, Bamberg.
1. Pr. Tysk Skakf. Turn. 1922.



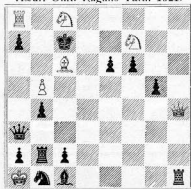
Mat i 4 Træk.

2091. E. Baumgarten, Leipzig.
2. Pr. Tysk Skakf. Turn. 1922.



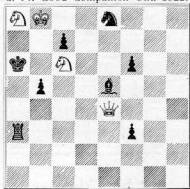
Mat i 4 Træk.

2092. H. Vetter.
Hædr. Oml. Kagans Turn. 1921.



Mat i 3 Træk.

2093. O. Würzburg.
3. Pr. Good Companion Okt. 1922.



Mat i 3 Træk.

Løsninger til Opgaverne i Augustnumret.

Nr. 2064 af O. Würzburg: 1) Dc2.

Nr. 2065 af O. Weisert: 1) Tb7, Ta8, 2) D×a8. 1) —, ellers 2) D×T eller B×T.

Opgaven er en Overførelse til Selvmat af en Idé, som v. *Holzhausen* har benyttet i en Tretrækker med direkte Mat. (N.H.)

Nr. 2066 af E. Birgfeld: 1) Se2, a4, 2) Dh3, a3, 3) Sg3.

En meget smuk Udførelse af hvidt kritisk Træk med forudgaaende Aabning af Linien og efterfølgende Spærretræk. (N.H.)

Nr. 2067 af H. Rübeseamen: 1) Th7, Ta7 [a6, a5, a4, a3], 2) Tc2†, Tg7, 3) S×d3. 1) —, Ta8, 2) D×a8†, 3) Tc7. 1) —, Ta2, 2) Tb2~†, 3) T×b2. 1) —, Tb3, c3, 2) Tb3 etc.

Hvid-sort Liniebaning; hele den trekantede Flade b2—b7—g7 maa være tilgængelig for det sorte Taarn, specielt Linien a7—g7 som altsaa maa „banes“ af det hvide Taarn for at give det sorte Vejen fri til g7. (N.H.)

Nr. 2068 af K. A. L. Kubbel: 1) g4, D×g4, 2) Sb4, D×S, 3) Dg3†. 1) —, T×g4, 2) Dg3†, T×D, 3) Sb4†.

Plachutta's Skæringspunkt i Selvmat. (N.H.)

Nr. 2069 af W. Pauly: 1) Db8, 2) Lb7, 3) Tc8, 4) Lc5, 5) d4.

Hele fire kritiske Træk, af hvilke de tre sidste fungerer som Spærretræk for de foregaaende; en brilliant „Ophobning“. Disse 5 Selvmatter er fortrinlige Eksempler paa, hvorledes Idéer, der kendes fra direkte Matopgaver, kan komme til Udførelse i Selvmatter og her endog komme til friere Udfoldelse. (N.H.)

Nr. 2070 af K. Traxler: 1) Dc8, Ka4, 2) Le7. 1) —, K×b4, 2) Th4†.

Nr. 2071 af J. Scheel: 1) Lf5, Trusel, 2) L×e6†. 1) —, ef, 2) Db3†. 1) —, fg, 2) Tc4.

Bløselig ved 1) Se2 som paavist af N. C. Lose og J. A. Broholm.

Nr. 2072 af R. Prytz: 1) Dg4, L×S, 2) Lf4†, Kh1, 3) Dg3 [Kf2 [f1], 3) Lh2]. 1) —, L×L, 2) Se2, Kh1, 3) Dh3† [Kf1, 3) Df3†, Kf2 [h2], 3) D×L†].

Nr. 2073 af E. Zeppler: 1) Lf1, Trusel, 2) L×L Mat. 1) —, L×L, 2) Lh4, Tc2—c3, 3) Lg3 [2] —, ellers 3) Ld8].

1) Lh4 med Truslen 2) Ld8 og 3) Tcb8 Mat strander kun paa 1) —, Tc4 og 2) Dh2. Ved først at tvinge La6 til f1 forhindres Sort i efter 2) Lh4 at spille Tc4 paa Grund af Matten ved a6. Han maa da spille 2) —, Tc2—c3, hvorved han spærrer for Taarnet paa b3, saaledes at 3) Lg3 bliver muligt.

Løser: Johs. Nielsen (alle). J. A. Broholm (alle undtagen 2067).

Brevkasse: K. A. K. Larsen, J. A. Broholm, N. B. Løw. Tak for Opg.

Billigt Skakbræt. Fra Bogbindermester Mølling i Maribo har vi faaet tilsendt et Skakbræt af Pap med sorte og hvide Felter. Det har en Størrelse, som passer til den Model af Skakbrikker, som almindeligt benyttes, og kan anbefales Foreninger.

Den afgørende Skjoldkamp

mellem Sejrherrerne i de 4 Hovedkredse finder Sted Søndag den 22. Oktober i Odense. De 4 Klubber, som skal møde til denne Dyst, er: Industriforeningens Kampklub, København, Odense Læseforenings Skakklub, Aarhus Skakklub og „Caïssa“, Aalborg.

Skakmestre paa Tourné.

Skakmesteren *A. Niemzowitsch*, som i Foraaret gæstede Danmark (se Skakbladets Juninummer), agter nu atter i Efteraaret at gøre en Tourné igennem Landet. De Klubber, som ønsker Besøg af Niemzowitsch, kan henvende sig til Aarhus Skakklub, Adr. Redaktør Hemmer Hansen, Assensgade 26, Aarhus.

Aarhus Skakklub har i den Anledning omsendt en Skrivelse til Klubberne, hvori Hr. Niemzowitsch karakteriseres saaledes:

Som bekendt taler han — ene af alle de kendte Stormestre — dansk, saa alle forstaar ham uden Vanskelighed. Hans skakteoretiske Foredrag er livlige,

for nøjelige og meget belærende. Her i Aarhus Skakklub har vi bemærket, at flere Spillere, der ikke har kunnet gøre mærkbare Fremskridt som Følge af det praktiske Spil, er gaaet stærkt frem i Spillestyrke efter Niemzowitschs to Foredrag her, idet de nu anvender hans enkle og klare strategiske Principper. — Som Simultanspiller er Hr. Niemzowitsch meget hurtig, 2 Timer til 25 Partier. Prisen er for Foredrag og Simultanspil: 1 Aften 85 Kr., 2 Aftener 140 Kr., 6 Aftener 375 Kr. Uden Simultanspil: 1 Aften 65 Kr., 2 Aftener 110 Kr.

Ogsaa den nye Danmarksmester, Hr. *Egil Jacobsen* vil, under Forudsætning af fornøden Tilslutning, foretage en Tourné gennem Danmark, paa hvilken han vil besøge Skakforeningerne og give Simultanforestillinger m. m. Betalingen for hver Forestilling vil andrage 50 Kr. Man kan henvende sig til Unionens Formand, Hr. Overretssagfører Johs. Giersing, Nørregade 16, København K.

Hr. Giersing har i den Anledning sendt os følgende Udtalelse:

Egil Jacobsen, Indehaveren af Mesterskabet for Danmark, har fornødt spillet 2 Simultankampe i København, en i Frederiksberg Skakklub mod 25 Spillere, hvor han vandt 17 Partier, tabte 1 og gjorde 7 Remis, og en i Københavns Skakforening mod 17 Spillere, hvor han vandt 11 Partier, tabte 2 og gjorde 4 Remis.

Han har nu planlagt en Tourné rundt til Skakforeningerne i Landet, hvor han vil give Simultanforestillinger, spille Enkeltpartier etc. Han er utvivlsomt en meget dygtig Simultanspiller, som Foreningerne vil kunne have Fornøjelse og Udbytte af at engagere.

Dr. Tartakower.

Et i dansk Skak-Foreningsliv enestaaende Engagement er i disse Dage afsluttet, idet det er lykkedes „Industriforeningens Kampklub“ at engagere den bekendte Wiener-Skakmester Dr. Savielly Tartakower til i 2 Maanedes Tid at være *Instruktor* for „Kampklubben“. Dr. Tartakower vil være alle Skakvenner fordelagtigt bekendt, dels fra talrige internationale Turneringer, dels som meget produktiv Medarbejder ved Kagans Neueste Schachnachrichten.

Naar en saa relativ lille Klub som vor, udelukkende ved egne Midler uden nogen Støtte udefra, kan bringe et saadant Engagement i Stand, saa er det forhaabentlig ikke ubeskædet nu at haabe, at Tidspunktet maa være kommet for de *store* Skakforeninger til lignende Anstrængelser for at hidføre en haardt tiltrængt Fornyelse af Tempoet i dansk Skakliv.

Ove Rützou.

Litteratur.

J. Mises: Lehrreiche Blumenlese aus Schachmeisterpartien. Leipzig. Hans Hedewig's Nachf. En forøget Udgave af samme Forfatters: „Hundert lehrreiche Stellungen aus Schachmeisterpartien“. Antallet er nu forøget til 120, og de nye Eksempler hidrører for største Delen fra de sidste Aars Mesterpraxis, medens de ældre gaar helt tilbage til Morphy og Adolf Anderssen. Man har her en Samling af de mest berømte Kombinationer, som altid vil bevare deres Tiltrækning, selv om Kombinationsspillet just ikke er paa Moden for Tiden. Bogens sidste Afsnit indeholder en Række sindrige Slutspil.



Parti Nr. 695.

Caro-Kann.

Spillet i Mesterturneringen i Gøteborg i August 1920. Efter Kongresbogen med Noter af Rubinstein og Niemzowitsch.

J. Møller. *Niemzowitsch.*

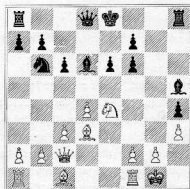
- | | |
|-----------|--------|
| 1. e2—e4 | c7—c6 |
| 2. d2—d4 | d7—d5 |
| 3. Sb1—c3 | d5×e4 |
| 4. Sc3×e4 | Sg8—f6 |
| 5. Se4×f6 | g7×f6 |

Om det er bedre at slaa med Kongebonden er tvivlsomt. Efter e×f er Sorts Chancer i Midtspillet maaske gunstige; men lykkes det ham ikke at faa Kompensation i Midtspillet, saa er hans Udsigter i Slutspillet ganske smaa; thi Hvid har paa Dronningefløj en god Bonde mere, medens Sorts Overvægt paa Kongefløj er rhindre paa Grund af Dobbeltbonden.

- | | |
|----------|--------|
| 6. e2—c3 | Sb8—d7 |
|----------|--------|

Sorts Udvikling er for omstændelig. Lf5 var at foretrække.

- | | |
|------------|--------|
| 7. Lf1—d3 | Sd7—b6 |
| 8. Sg1—e2 | Lc8—g4 |
| 9. 0—0 | c7—e6 |
| 10. Dd1—c2 | Lf8—d6 |
| 11. Se2—g3 | h7—h5 |
| 12. h2—h3 | h5—h4 |
| 13. Sg3—e4 | Lg4—h5 |



14. g2—g4

Ser risikabelt ud, men dette fine Træk er den stærkeste Fortsættelse for Hvid. H-Bonden bliver senere en stærk Fri-bonde, og f-Linien aabnes for Taarnet. Sort kan intet udrette herimod.

14. h4×g3

(en passant).

15. f2×g3 Sb6—d5

16. Se4×d6† Dd8×d6

17. Lc1—f4 Sd5×f4

18. Tf1×f4 0—0—0

19. Dc2—f2 Td8—g8

Gør Spillet indviklet. Simpleere var f5 samt f7—f6 og Lf7, eventuelt Kd7 (N.)

20. Ta1—e1 Lh5—g6

21. Ld3—f1 a7—a6

22. Lf1—g2 Lg6—d3?

Stadig var f5 bedre (N.)

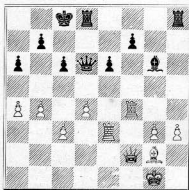
23. Te1—e3 Ld3—g6

24. Tf4×f6 Kc8—d7

25. Tf6—f4 Kd7—c8

26. b2—b4 Tg8—d8

27. a2—a4



27. a6—a5

Sort taber Partiet, fordi han partout vil undgaa Remis (N.)

28. b4×a5 Th8—h5

29. a5—a6 Th5—a5

30. a6×b7† Kc8×b7

31. Te3—e1 Kb7—c7

32. h3—h4 Ta5×a4

33. g3—g4 f7—f5

34. h4—h5 Lg6—f7

35. g4×f5 e6×f5

36. Tf4×f5 Lf7—c4

37. Tf5—f6 Opgivet.

Parti Nr. 696.

Siciliansk Parti.

Spillet i Arbejdernes Skakforenings (Kbhvn.) Sommerturnering 15. Juli 1922.

Leon Jørgensen. F. Thomsen.

1. e2—e4 c7—c5

2. Sg1—f3 Sb8—c6

3. d2—d4 c5×d4

4. Sf3×d4 a7—a6

5. Sb1—c3 Dd8—c7

Det saakaldte Pausenske Forsvar, som for Tiden spilles meget i Turneringer.

6. f2—f4

For tidligt; Hvid bør først spille Le3, Le2 og 0—0.

6. e7—e6

7. Lf1—e2 d7—d6

Sort spiller saaledes i Forventning om 8. 0—0, hvorefter han kan tjene en Bonde; men han vilde faa en bedre Udvikling ved Lb4, 8. Le3 (Hvid kan ikke rokere paa Grund af S×d4), Sf6 og eventuelt e5. Sort har da det bedste Spil.

8. 0—0 Dc7—b6

Sort vinder herved en Bonde, men han faar rigtignok et højt besværligt Spil.

9. Lc1—e3 Db6×b2

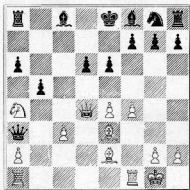
10. Sc3—a4 Db2—a3

Efter Db4 bliver Dronningen fangen ved 11. c3, Da5, 12. S×c6, b×c, 13. Lb6.

11. c2—c3 Sc6×d4

Hvid truede med at fange Dronningen ved Lc1.

12. Dd1×d4 b7—b5



13. Dd4—b6

En dristig, men — som det synes — for Hvid fordelagtig Kombination. 13. Sb6 vilde derimod ikke bringe nogen Fordel.

13. Sg8—e7

14. e4—e5! Da3×a4

15. e5×d6 Lc8—d7

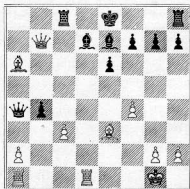
Ved Sd5, 16. Dc6†, Kd8, 17. D×a8, S×e3 vilde Sort faa to smaa Officerer for Taarnet; men Stillingen vilde ogsaa i dette Tilfaelde blive uholdbar.

16. d6×e7 Lf8×e7

17. Db6—b7 Ta8—c8

18. Tf1—d1 b5—b4

19. Le2×a6



19. 0—0

Der er ikke andet gøre; paa Td8 følger 20. T×d7, efterfulgt af Lb5.

20. Td1×d7 Le7—f6

21. Db7—b5

Det bedste; efter Afbytningen er Slutspillet vundet for Hvid.

21. Da4×b5

22. La6×b5 b4×c3

23. Lc3—d4 c3—c2

24. Ta1—c1 Tc8—b8

25. a2—a4 Tf8—c8

26. Ld4×f6 g7×f6

27. Td7—d2 Opgivet.

Parti Nr. 697. Dronningbondespil.

Spillet i Turneringen i Pistryan i April 1922.

Aljedin. *Tartakower.*

1. d2—d4 d7—d5

2. Sg1—f3 Sg8—f6

3. c2—c4 c7—c6

4. c4×d5

En noget tam Fortsættelse.

4. c6×d5

5. Sb1—c3 Sb8—c6

6. Lc1—f4 Sf6—e4

7. e2—e3 Se4×c3

Denne Afbytning tiltaler os ikke. Sort kunde have spillet Da5, derefter e6 og eventuelt Lb4.

8. b2×c3 e7—e6

9. Lf1—d3 Lf8—d6

10. Lf4×d6 Dd8×d6

11. 0—0 0—0

12. e3—e4

Er vel stærkere end c3—c4.

12. d5×e4

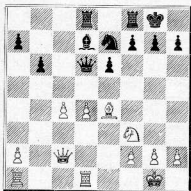
13. Ld3×e4 Lc8—d7

14. c3—c4 Ta8—d8

15. Dd1—d2 b7—b6

16. Tf1—d1 Sc6—e7

17. Dd2—c2



17. f7—f5

Egentlig imod de strategiske Principer, da e-Bonden svækkes, men Sort vinder Diagonalen b7—g2 for sin Løber og faar noget Angreb med Tf6.

- | | |
|------------|--------|
| 18. Le4—d3 | Ld7—c6 |
| 19. Sf3—e5 | Lc6—b7 |
| 20. Ld3—f1 | Se7—c6 |
| 21. Se5×c6 | Dd6×c6 |
| 22. a2—a4 | Tf8—f6 |
| 23. Dc2—b3 | |

Hvid forfølger sine Planer paa Dronningfløjen, hvor han staar bedst. Mod det truende Angreb paa Kongefløjen har han tilstrækkeligt Forsvar.

23. Kg8—h8

Naturligvis af Hensyn til eventuelt d4—d5.

- | | |
|-------------|--------|
| 24. Db3—b5! | Dc6—e4 |
| 25. a4—a5 | Tf6—g6 |
| 26. d4—d5 | e6×d5 |
| 27. Td1—e1 | Lb7—c6 |

Det eneste, men ogsaa tilstrækkelige Forsvar.

28. Db5—a6

Hvid spiller paa at vinde. Med 28. T×e4, L×b5, 29. Td4 kunde han naturligvis let udligne Spillet.

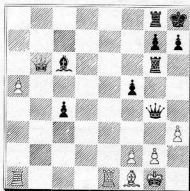
28. De4—g4

29. Da6×a7 d5×c4

30. Da7×b6! Td8—g8

31. h2—h3?

Med dette Træk havde Hvid beregnet at komme i Fordel; men ogsaa Stormestre kan regne forkert. Med 31. f3 havde Partiet maaske endnu kunnet reddes, da den frie a-Bonde er meget stærk, og Slutspillet derfor vilde blive svært for Sort at vinde, selv om han har en Bonde mere.



31. Dg4—f3!

Hvis D×h3, vinder Hvid ved D×c6! Hvid opgiver Partiet, da Matten kun kan dækkes ved at ofre Dronningen. (Noterne af R. Teichmann i „Neueste Schachnachrichten“).

Parti Nr. 698.

Dronningbondespil.

Spillet i Turneringen i Pistyan.
April 1922.

Bogoljubow. *Przepiorka.*

- | | |
|-----------|--------|
| 1. d2—d4 | Sg8—f6 |
| 2. Sg1—f3 | e7—e6 |
| 3. c2—c4 | c7—c5 |

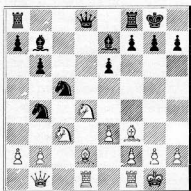
4. Sb1-c3

Med dette Træk kan Hvid ikke opnå nogen Fordel. Det stærkeste er 4. d5, og hvis Sort svarer med Gambittrækket b5, som Aljechin gjorde i sit Parti mod Tarrasch, saa 5. Lg5!

- | | | |
|-----|--------|--------|
| 4. | | c5×d4 |
| 5. | Sf3×d4 | Lf8-b4 |
| 6. | Dd1-b3 | Sb8-a6 |
| 7. | Lc1-d2 | b7-b6 |
| 8. | e2-e3 | Lc8-b7 |
| 9. | Lf1-e2 | 0-0 |
| 10. | 0-0 | Lb4-e7 |
| 11. | Ta1-d1 | Sa6-c5 |
| 12. | Db3-c2 | d7-d5 |

Med dette Træk befrier Sort sig fra sin eneste Svaghed, den tilbageblevne d-Bonde.

- | | | |
|-----|--------|--------|
| 13. | c4×d5 | Sf6×d5 |
| 14. | Le2-f3 | Sd5-b4 |
| 15. | Dc2-b1 | |



15. Lb7×f3

Efter Løberafbytningen faar Hvid nogle Angrebschancer paa den aabne g-Linie.

- | | | |
|-----|--------|--------|
| 16. | g2×f3 | Le7-f6 |
| 17. | Sc3-e4 | Sb4-d5 |
| 18. | Sd4-e2 | Sc5-d7 |
| 19. | Kg1-h1 | Ta8-c8 |

Den afgørende Fejl; Sort skulde straks

spille g6 og eventuelt Lg7; saa havde han haft tilstrækkeligt Forsvar.

- | | | |
|-----|--------|--------|
| 20. | Tf1-g1 | g7-g6 |
| 21. | Se4×f6 | Dd8×f6 |
| 22. | Tg1-g3 | |

Dette gode Træk havde Hvid ikke haft, hvis Sort ikke havde spildt et Tempo med Tc8.

- | | | |
|-----|--------|--------|
| 22. | | Df6-e7 |
| 23. | e3-e4 | Sd5-f6 |
| 24. | Ld2-c3 | e6-e5 |
| 25. | Db1-c1 | |

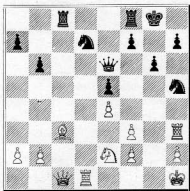
Dronningen griber nu afgørende ind i Operationerne paa Kongefløjen. Der trues nærmest med Dg5, efterfulgt af T×d7.

- | | | |
|-----|--|--------|
| 25. | | Sf6-h5 |
|-----|--|--------|

Et Træk af tvivlsom Værdi, da Sd7 nu er svagt dækket.

- | | | |
|-----|--------|--------|
| 26. | Tg3-h3 | De7-e6 |
|-----|--------|--------|

Herefter følger en smuk og afgørende Offerkombination. Men Sorts Stilling er næppe til at holde.



- | | | |
|-----|---------|-------|
| 27. | Th3×h5! | g6×h5 |
| 28. | Td1×d7 | |

Pointen! Hvid vinder begge Kvaliteter tilbage. En smuk Slutning.

- | | | |
|-----|--|--------|
| 28. | | Tc8×c3 |
|-----|--|--------|

Den eneste Redning, Taarnet kunde naturligvis ikke slaas paa Grund af 29. Dg5f, Kh8, 30. Df6f, Kg8, 31. L×c5.

29. Se2×c3

Det simpleste. Fortsættelsen 29. Dg5†, Kh8, 30. Te7 var ikke ganske klar paa Grund af 30. —, h6, 31. Dh4, De4.

29. De6×d7

30. Dc1—g5† Kg8—h8

31. Dg5—f6† Kh8—g8

32. Sc3—d5! Tt8—e8

33. Df6—g5† Kg8—h8

34. Sd5—f6 Dd7—d8

Dette i Forbindelse med det følgende Træk er lige netop tilstrækkeligt til at afværge Matten, men ikke til at redde Partiet.

35. Dg5—h6 Dd8—d1†

36. Kh1—g2 Te8—g8†

37. Sf6×g8 Kh8×g8

38. Dh6—g5† Kg8—f8

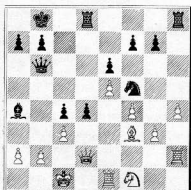
39. Dg5×e5 og Hvid vandt let Slutspillet, da hans Konge var godt dækket mod Skak fra den sorte Dronning.

(Noterne af R. Teichmann i „Neueste Schachnachrichten“).

Partislutninger.

I.

Af et i Februar 1922 i Dorpat spillet Parti mellem *Lorenzon* (Hvid) og *A. Willigerode* (Sort).



Afslutningen var følgende:

1. Lf3—e4 Sf5—e3!

2. Th2—e2 Se3—d1!

3. f4—f5 d4×c3

4. Dd2—g5 c3×b2†

5. Kc1—b1 Sd1—c3‡

(D. Wochenschach).

II.

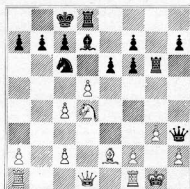
Af et i Zürich 1906 spillet Parti mellem *Niemzowitsch* (Hvid) og *Dr. Fluss* (Sort).

1. d5×c6

Herved har Hvid naturligvis allerede det følgende Dronningoffer for Øje.

1. Ld7×c6

2. Sd4×c6!



Hvid kan ikke spille 2. Lf3 paa Grund af T×d4, 3. D×d4, L×f3.

2. Td8×d1

3. Tf1×d1

Med god Grund slaar Hvid med f-Taarnet.

3. b7×c6

4. c4—c5

Nu ser man Hensigten med Kombinationen. Hvid truer med Mat i 2 Træk ved La6†.

4. Tg6—g8

5. Ta1—b1 og La6‡ kan ikke afværges.

(Efter J. Mieses: *Lehrreiche Blumenlese*).



MEDDELELSER.

Holstebro Skakklub holdt i September Generalforsamling i Klublokalerne paa Højskolehjemmet.

Af Begivenheder i Aarets Løb dvælede Formanden i sin Beretning ved Storskakmester Spielmanns Besøg samt ved Skaksejren i Herning, hvor Holstebro vandt $36\frac{1}{2}$ mod Hernings $9\frac{1}{2}$. — I Oktober Maaned i Aar ventes Besøg af den kendte Skakforedragsholder og Simultanspiller Russeren Niemzowitsch, der kan tale Dansk.

Derpaa fremlagde Bogholder E. Knudsen det reviderede Regnskab, der godkendtes.

Til Formand genvalgtes Trafikass. Bjerrum med Akklamation og de afgaaende Bestyrelsesmedlemmer d'Hrr. Bogtrykker Johansen og Købm. Bendtsen ligeledes. Som Tilsynsførende ved Materielbeholdningen nyvalgtes Snedkermester J. P. Christiansen.

Der fremsattes af Bogtrykker Johansen Forslag til en Pokalturnering, hvilket efter nogen Diskussion vedtoges, samt at den skulde paabegyndtes førstkommende Fredag af Hensyn til Klubbens 15-aarige Stiftelsesdag den 18. Oktober.

Sluttelig Skakspil og fælles Kaffe bord.

Helsingør Skakforening afholdt 14. September sin aarlige Generalforsamling. Til Bestyrelse valgtes Adjunkt *Weilbach*, Formand, Skomagermester *J. Thrane*, Kasserer, Urmager *Jørgensen*, Sekretær, Maskinsætter *Birn* og Købm. *Søndergaard*.

Paa Programmet for Vintersæsonen staar navnlig en Genoptagelse af Kampene mellem de nordsjællandske Klubber paa den ene Side og Helsingborg, Höganäs og Landskrona paa den anden Side.

Ungarn. Mesterturneringen i Pistyan, som blev afholdt i April Maaned, blev omtalt i Skakbladets Majnummer; men ved en Forglemmelse er det endelige Resultat ikke blevet meddelt. Sejrherr blev *Bogoljubow* med 15 Points i 18 spillede Partier, fulgt i Hælene af *Aljedin* og *Spielmann*, som hver fik $14\frac{1}{2}$ Points. I nogen Afstand fulgte *Grünfeld* med 11 Points, derefter *Reti*, *Sämisch*, *Wolf* og *Tartakower*. Nærmest efter Pristagerne fulgte *Max Euwe*, *Johner* og *Tarrasch*. Ialt var der 19 Deltagere.

Dansk Skakunion

Formand: Overretssagfører *J. Giersing*, København. Kasserer: Stationsforstander
A. Jørgensen, Rudkøbing.

3die Hovedkreds. Formand: Øjenlæge *N. Høeg*, Horsens.

Ribe Amt. Formand: Lærer *V. Langvad*, Esbjerg.

Forening	Mødested	Mødedag	Medl.	Formand
Esbjerg	Hotel Royal	F.	20	Lærer <i>V. Langvad</i>
Holsted	Privat	O.	11	<i>Lucas Jørgensen</i>
Vejen, Skakkl. af 1921	Palmehaven	To.	25	<i>C. V. Jensen</i>
Varde Skakklub	Højskolehjemmet	Fr.	10	Cigarhdl. <i>A. Bech Hansen</i>

Ringkøbing Amt. Formand: Trafikassistent *Jeppesen*, Ringkøbing.

Herning	Højskolehjemmet	Ti.	20	Direktør <i>S. U. Berg</i>
Hjerm	Missionshotellet	F.	20	Maskinarb. <i>Jørgensen</i>
Holstebro	Højskolehjemmet	M. & F.	22	Trafikassistent <i>A. T. Bjerrum</i>
Lemvig	Afholdshotellet	O.	33	Stationsforstander <i>N. Juel</i>
Ringkøbing	Højskolehjemmet	O.	16	Trafikass. <i>K. Jeppesen</i>
Struer	Jernbanehotellet	To.	12	Regnskabsfører <i>Birthing</i>
Vemb	Gæstgivergaarden	M.	10	Lærer <i>N. Østerlund</i>

Vejte Amt. Formand: Maskinfabrikant *Brems*, Kolding.

Fredericia			16	Jærnbanepakm. <i>Madsen</i>
Kolding Skakkl.	Hotel Royal	Ti.	40	Fabrikant <i>Jacob Brems</i>
Kolding Skakfor.	Jernbanehotellet	O.	15	<i>Lauritz Adsbøll</i>
Vejte	Grand Hotel	F.	25	Fabrikant <i>Mahler</i>

Aarhus Amt. Formand: Øjenlæge *N. Høeg*, Horsens.

Aarhus	Haandværkerf.	S. & Ti.	31	Red. <i>Hemmer Hansen</i>
„ Skakkl. „Aros“	Arb. Forsamlingsb.	To. & S.	20	Inspektør <i>J. P. Olsen</i>
Horsens	Hotel Hejmdal	M.	28	Øjenlæge <i>N. Høeg</i>
„ Skakkl. 1919	Afholdsh. Levysg.	Ti.	34	Skomager <i>Andeisen</i>
Silkeborg	Hotel Silkeborg	To.	30	Læge <i>Dickmeis</i>
Skanderborg	Centralhotellet	Ti.	18	Cand. pharm. <i>A. C. Andersen</i>

4de Hovedkreds. Formand: Sagfører *A. Sidenius*, Grenaa.

Viborg Amt. Formand: *C. Ernst Jensen*, Skive.

Jebjerg	Gæstgivergaarden	O.	20	Stationsforst. <i>Svane</i>
Skive Skakklub	Hotel Royal	O.	23	Repræs. <i>C. Ernst Jensen</i>
Viborg	Hotel Phønix	M.	25	Overretssagfører <i>Ejstrup</i>

Randers Amt. Formand: Sagfører *Sidenius*, Grenaa.

Allingåbro	Privat	O.	6	Skræderm. <i>P. M. Pedersen</i>
Ebeltoft	Jernbanehotellet	Ti.	10	Kredslæge <i>Bogason</i>
Faarup	Gæstgivergaarden	To.	8	<i>J. J. Jacobsen</i>
Grenaa	Pavillonen	Ti.	34	Sagfører <i>A. Sidenius</i>
Hobro	Højskolehjemmet	O.	18	Maskinm. <i>Bjerregaard</i>
Hyllested	Forsamlingshuset	O.	12	
Randers	Haandværkerforen.	O. & S.	47	Lærer <i>Johs. Sørensen</i>
Trustrup	Gæstgivergaarden	O.	24	Lærer <i>Korsholm</i>
Voldby o. Omegn	Forsamlingshuset	Ti.	20	Elektricitetsbest. <i>Sørensen</i>

Aalborg Amt. Formand: Bogholder Hoffmann, Arden.

Aalborg Skakkl.	Cafe „la Reine“	To.	50	J. G. Henriksen
„Caissa“	„Kong Frederik“	F.	10	Bogholder Gunvald
Aars	Aars Hotel	Ti.	12	Telefonmester Johannesen
Arden	Afholdshotellet	O.	16	Bogholder O. Hoffmann
Hals-Gandrup Skakl.	Afholdshotellet	O.	8	C. J. Christiansen, Gandrup
Nørresundby	Haandværkerf.	Ti.	25	Elektr.værksbest. Gelsing
Skørping	Turisthotellet	To.	16	

Hjørring Amt. Formand: Lærer J. Th. Mikkelsen, Hjørring.

Brovst Skakklub	Brovst Hotel	Ti.	14	Bagerm. O. Roed
Brønderslev	Hotel Fønix	O.	26	Fabrikant I. N. Vendel
Frederikshavn	Missionshotellet	O.	10	Landinspektør Bønde
Hjørring	Hotel „Bristol“	To.	28	Lærer J. Mikkelsen
Jerslev	Gæstgivergaarden	F.	8	Maler Larsen
Pandrup Skakkl.			10	Martin Christensen
Sindal	Hotel Sindal	M.	10	Aage Østergaard
Skagen	Afholdshotellet	M.	20	Malerm. Sjöbeck
Rubjerg		M.	10	Arent Andersen

Thisted Amt. Formand: Jernbaneassistent Bruun, Thisted.

Nykøbing M.	Haandværkerf.	F.	24	Lærer O. Mathiasen
Thisted	Hotel Royal	O.	30	Trafikassistent N. Bruun

SKAKBRÆTTER

i solid Udførelse, imprægnerede og sammenfoldelige.
Størrelse 46 × 46 cm. Pris pr. Stk. Kr. 2,50. Skakforeninger og Handlende Rabat ved større Ordre.

Møllings Bogbinderi, Maribo. Telf. 369.

BILLIGE SKAKBRIKKER

De af mig gennem mange Aar fremstillede Skakbrikker i „Københavns Skakforening“'s Model leveres nu for kun **7 Kr.** pr. Spil.

— Prøvespil til Foreninger sendes omgaaende, hvis det ønskes. —

Støt dansk Industri!

Drejermester Martin Jansen, Dragør.

Brug Aggerbecks Sæber.

Afliveret til Postvæsenet Onsdag den 4. Oktober 1922.



A. Backhausens Bogtrykkeri, Horsens.