

SKAKBLADET

== ORGAN FOR DANSK SKAKUNION ==



Udgaar hver Maaned.
Bestilles gennem Postvæ-
senet i Danmark, Norge og
Sverrig.

Pris Kr 5,00 helaarlig,
„ Kr. 1,50 Kvartalet.
(Foreninger i D. S. U. Kr.
4,00 aarlig.)

18. Aargang Nr. 11.
Maj 1922.

*

Redaktion:

Opgaver og Løsninger:
Kasserer & Exped.sekretær
J. Møller,

Amager Fælledvej 37 IV, København C.

Partier m. v.:
Adjunkt **Fr. Weillbach,**
Snekkersten.

Ekspedition:

A. Backhausens Bogtrykkeri,
Horsens.

Reklamationer sker til det
stedlige Posthus.

SKAK-ARTIKLER.

Partilister med særlig Kolonne til Noter, stærkt Papir, 100 Stk. 1,75 Kr. — 500 Stk. 7 Kr.

Diagrammer til Opgaver og Partistillinger, stærkt Papir, 100 Stk. 1,25 Kr. — 500 Stk. 5,50 Kr.

Analyse-Skemaer, stort Kvart-Format, 100 Stk. 3 Kr.

Parti-Noteringsbøger, bekvemt Lommeformat, indeholdende Skemaer til 20 Partier samt Kolonne til Noter. **Praktisk for alle! — Uundværlig for enhver Korrespondancespiller!**

Pris pr. Eksp. 50 Ø., — 10 Eksp. 4,50 Kr.
Brætter, Format 4. cm., paa stærkt Pap med Lærredskant, lakerede og sammenfoldelige. **Solideste og mest praktiske Klubbræt!** Pris pr. Stk. 3 Kr. — 5 Stk. 13,50.

Formular-Brevkort for Korrespondancespillere. 1 Pakke (250 Stk.) 2,50 Kr.

Thorvald Riis - Roskilde

Bogbinderi og Protokolfabrik
Telf. 338 Sct. Olsgade 10



SKAKURE

Kr. 15,00 pr. Stk.

Franco Forsendelse.

Øjvind Larsen,
Maribo

Telf. 185

Telf. 185



SKAKBRIKKER,

danske Skakforeningers Model, i prima fint poleret Udførelse og af ægte Buxbom 8 Kr. pr. Sæt.

Ved større Ordre til Skakforeninger og Handlende Rabat.

S. HEMME,
Nygade 6. København K.

Bilguers

store **Skakhaandbog**

i original Indbinding
sidste Udgave.

==== **Pris Kr. 12,00** ====

med sidste nye Tillæg 1 Kr. mere.

ØJVIND LARSEN

MARIBO

TELEF. 185

SKAKBRIKKER (Københavns Skakforenings Model)

Leveres nu i Trækasser til Pris
9 Kr. med Rabat til Foreninger.

Carl Bencke's Drejerforretning,
Gothersgade 133. København K.

STORT UDVALG

SKAK

LITTERATUR

JUL. GJELLERUP

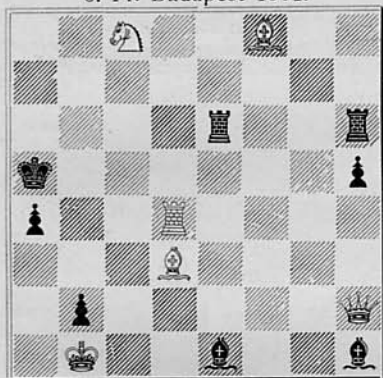
BOGHANDEL

SØLVGADE 87

KØBENHAVN K.

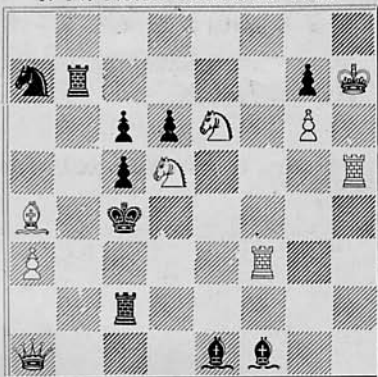
OPGAVER.

2034. M. Feigl, Wien.
6. Pr. Budapest 1914.



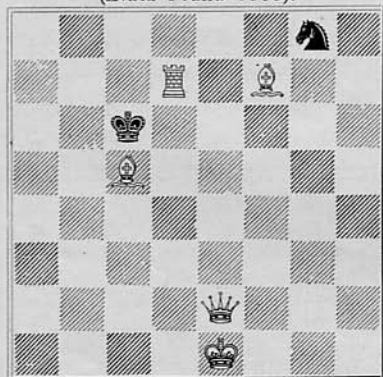
Mat i 2 Træk.

2035. A. Ellerman, Buenos Aires.
1. Pr. Norsk Schakblad 1920.



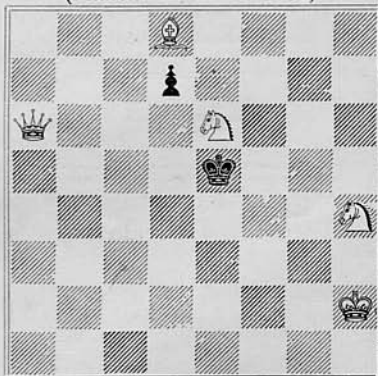
Mat i 2 Træk.

2036. M. Havel, Prag.
(Zlata Praha 1903).



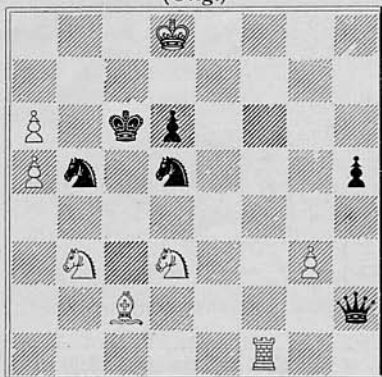
Mat i 3 Træk.

2037. Z. Mach, Prag.
(Münchener N. N. 1902).



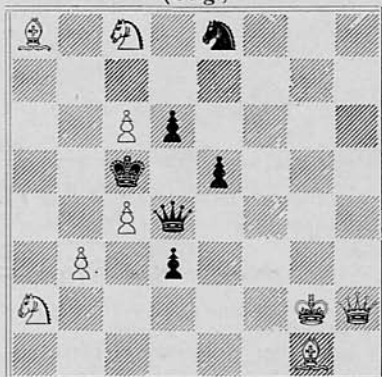
Mat i 3 Træk.

2038. C. S. Kipping, England.
(Orig.)



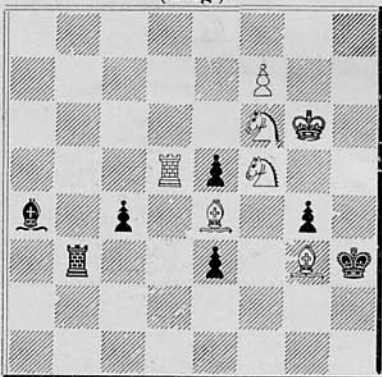
Mat i 3 Træk.

2039. C. S. Kipping, England.
(Orig.)



Mat i 3 Træk.

2040. C. S. Kipping, England.
(Orig.)



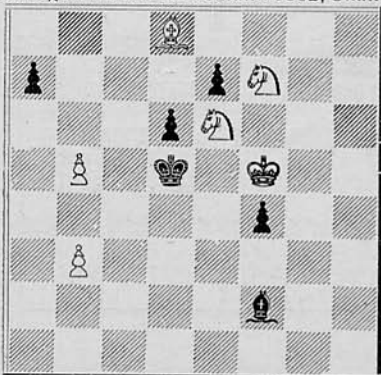
Mat i 3 Træk.

2041. C. S. Kipping, England.
(Orig.)



Mat i 3 Træk.

2042. J. A. Broholm.
Beslægtet m. K. Hannemann 1862, Skakbl.



Mat i 4 Træk.

2043. Einar Knudsen, Holstebro.
(Orig.)



Selvmat i 5 Træk.

Løsninger til Opgaverne i Martsnumret.

Nr. 2014 af J. F. P. Hovgaard: 1) Kb4.

Et rent afventende Træk, der udsætter hvid K. for to Skakker. (N.H.)

Nr. 2015 af J. F. P. Hovgaard: 1) Lh3, Trusel, 2) Tf1. 1) —, Sd7, 2) L×d7. 1) —, Se6, 2) L×e6. 1) —, Sf5 [g4], 2) L×S.

Et smukt Bagholdstræk, Truselen er her Hovedspillet. (N.H.)

Nr. 2016 af J. F. P. Hovgaard: 1) Lc3, dc, 2) S×e5, 1) —, Trusel, 2) Df2†. 1) —, e4, 2) Se1. 1) —, La5, 2) L×L. 1) —, L×h5, 2) Dh6.

En morsom Linierensning. (N. H.)

Nr. 2017 af J. F. P. Hovgaard: 1) La6, T×a6, 2) D×c5. 1) —, Trusel, 2) Ld3†.

To sorte kritiske Træk efterfulgt af et fælles hvidt Spærretræk. (N.H.)

Nr. 2018 af J. F. P. Hovgaard: 1) La1, cb, 2) Kb2. 1) —, c3, 2) Lc2. Hvidt + hvidtsort Skæringspunkt. (N.H.)

Nr. 2019 af J. F. P. Hovgaard: 1) Lg2, fg, 2) f3. 1) —, f3 2) Lh1. Samme Idé som foregaaende. (N.H.)

Nr. 2020 af J. F. P. Hovgaard: 1) Se5, fe, 2) Df7†. 1) —, Trusel, 2) Dg6†. 1) —, K×S, 2) Db5†.

Man bør lægge Mærke til Dronningeofrets fine Hensigt. (N.H.)

Nr. 2021 af J. F. P. Hovgaard: 1) Kf6. T×f†, 2) K×g. 1) —, gf, 2) Ke5. 1) —, dc, 2) Se3†.

Forfatteren jonglerer virtuøsmæssigt med Skakfaren. (N.H.)

Nr. 2022 af J. F. P. Hovgaard: 1) Tf4, ef, 2) De3. 1) —, Trusel, 2) Sc6†. 1) —, e4, 2) T×f5†.

Først naar Löseren har set, at det gælder om at nedlede den sorte Bonde til e3, finder han de to kraftige Offertræk, hvormed dette sker. (N.H.)

Nr. 2023 af J. F. P. Hovgaard: 1) La8, L×a8 [1) —, a6, 2) Lb6], 2) Lb6, ab, 3) Tbl.

Denne Opgave viser i ikke mindre Grad end alle de foregaaende Forf.s store Evne til at fatte en skarp og pointeret Idé og gennem en brilliant Udførelse slaa den fast i Løserens Bevidsthed. I alle Forf.s Opgaver falder Løsningsforløbet og den bærende strategiske Idé saa nøje sammen, at Løseren sikkert meget sjældent falder over det rette Træk uden først klart at have set den Vej, der fører til Maalet. Og for Opgaver, der behandler strategiske Kombinationer, er dette det vigtigste. (N.H.)

Løserne: Johannes Nielsen (alle). P. Nielsen (alle). C. Schreiber (alle).

Brevkasse: *K. Osier.* For at undgaa Misforstaaelser bedes De tilstille os Opgaverne optegnet paa Diagram. *C. V. Meldahl.* Meningen med Dr. Høegs Bemærkning, at Løberen i Opgave Nr. 2006 er „arbejdsløs“, er kun den, at dens Virksomhed kun er at bevogte et enkelt Felt i een Variant, altsaa lidt „Bonde“-gerning, der kun paa Grund af Feltets lave Beliggenhed ikke kan varetages af en Bonde. Det er ikke Meningen, at Løberen kunde undværes, thi saa var den jo overflødig.

D. S. U.s 6. Korrespondance-Turnering.

Denne Turnering, der har været spillet i 3 Klasser, af hvilke 2den Klasse har været delt i 2 sideordnede Grupper, er nu afsluttet med følgende Resultat:

- 1ste Kl. N. Høeg, Horsens, 1. Pr. med 5½ Points.
 Marcussen, Roskilde, og } 2. og 3. Pr. med hver 4 P.
 L. T. Andersen, Vidtskue }
- 2den Kl. A. J. Østergaard, Nørre-Sundby, 1.-Pr. med 5 P.
 Halkjær, Højme, og } 2. og 3. Pr. med hver 4 P.
 C. V. Mikkelsen, Tønder }
- 2den Kl. B. P. F. Pedersen, Pandrup, 1 Pr. med 6 P.
 P. M. Pedersen, Allingaabro, og } 2. og 3. Pr. med hver 5 P.
 Lyhne Thøgersen, Gammelby }
- 3die Kl. P. Korning, Kristrup, 1. Pr. med 4½ P.
 Søren Andersen, Allingaabro, og } 2. og 3. Pr. med hver 3½ P.
 R. Nielsen, Odense }

Præmien for det smukkeste Parti vil senere blive uddelt.
Resultatet af de enkelte Partier ses af nedenstaaende Oversigt.

1ste Klasse.

	1.	2.	3.	4.	5.	6.	7.	Points
1. N. Høeg.....	—	1/2	1	1	1	1	1	5 1/2
2. Marcussen.....	1/2	—	1	1/2	1	1	0	4
3. Øjvind Larsen.....	0	0	—	0	0	1/2	0	1/2
4. L. T. Andersen.....	0	1/2	1	—	1/2	1	1	4
5. J. P. Petersen.....	0	0	1	1/2	—	1	1	3 1/2
6. Hillersborg.....	0	0	1/2	0	0	—	0	1/2
7. V. Hansen.....	0	1	1	0	0	1	—	3

2den Klasse A.

	1.	2.	3.	4.	5.	6.	7.	Points
1. C. V. Mikkelsen.....	—	1	0	0	1	1	1	4
2. J. C. Jørgensen.....	0	—	0	0	0	0	0	0
3. Østergaard.....	1	1	—	1	1/2	1/2	1	5
4. Halkjær.....	1	1	0	—	0	1	1	4
5. V. Røpke.....	0	1	1/2	1	—	1	0	3 1/2
6. A. Thiesen.....	0	1	1/2	0	0	—	1	2 1/2
7. H. K. Lyster.....	0	1	0	0	1	0	—	2

2den Klasse B.

	1.	2.	3.	4.	5.	6.	7.	8.	Points
1. P. M. Pedersen.....	—	1	1	1/2	0	1	1	1/2	5
2. H. Pedersen.....	0	—	1	0	0	1	1/2	1	3 1/2
3. Gregersen.....	0	0	—	1/2	0	1/2	0	0	1
4. Torp Hansen.....	1/2	1	1/2	—	0	1	0	1/2	3 1/2
5. P. F. Pedersen.....	1	1	1	1	—	1	1	0	6
6. Holger Jensen.....	0	0	1/2	0	0	—	0	0	1/2
7. V. Th. Jensen.....	0	1/2	1	1	0	1	—	0	3 1/2
8. Lyhne Thøgersen...	1/2	0	1	1/2	1	1	1	—	5

3die Klasse.

	1.	2.	3.	4.	5.	6.	Points
1. P. Korning	—	1	1	1/2	1	1	4 1/2
2. P. Kjær	0	—	0	1/2	1	1	2 1/2
3. Søren Andersen	0	1	—	1/2	1	1	3 1/2
4. R. Nielsen	1/2	1/2	1/2	—	1	1	3 1/2
5. Andr. Nikolajsen	0	0	0	0	—	1	1
6. A. C. Sørensen	0	0	0	0	0	—	0



Parti Nr. 675.

Spillet i Firmesterturneringen i Triborg
d. A. Noter af J. Møller.

Dronningbondespil.

Rubinstein. *Spielmann.*

- | | |
|----------|-------|
| 1. d2—d4 | e7—e6 |
| 2. c2—c4 | d7—d5 |

Her havde Hvid sikkert ventet 2. —, f5, som Spielmann har anvendt i talrige Partier.

- | | |
|-----------|--------|
| 3. Sg1—f3 | Sg8—f6 |
| 4. Sb1—c3 | Lf8—e7 |
| 5. Lc1—g5 | 0—0 |
| 6. Ta1—c1 | Sf6—e4 |

Giver et let overskueligt Spil med en lidt ringere Stilling for Sort, idet Bagtrækket navnlig lider under ikke at kunne faa sin e-Bonde frem og sin Dronningløber udviklet.

- | | |
|-----------|--------|
| 7. Lg5×e7 | Dd8×e7 |
| 8. e2—e3 | c7—c6 |
| 9. Lf1—d3 | Se4×c3 |

- | | |
|--------------------------|--------|
| 10. Tc1×c3 | Sb8—d7 |
| 11. Dd1—c2 | d5×c4 |
| 12. Tc3×c4 | h7—h6 |
| Nu truede Hvid med L×h7. | |
| 13. Sf3—e5 | Sd7×e5 |
| 14. d4×e5 | b7—b6 |
| 15. 0—0 | |

Paa 15. T×c6 kan følge Lb7, 16. Tc7, Db4† og eventuelt L×g2.

- | | |
|------------|--------|
| 15. | c6—c5 |
| 16. Tc4—c3 | Lc8—b7 |
| 17. b2—b4! | |

Hermed begynder Hvid et farligt Angreb, der resulterer i en isoleret c-Bonde for Sort. Men Sort forsvarer sig saa godt, at Hvid ikke faar noget ud af sit Angreb.

- | | |
|------------|--------|
| 17. | Ta8—c8 |
| 18. Tf1—c1 | Tc8—c7 |
| 19. b4×c5 | Tf8—c8 |
| 20. Dc2—a4 | b6×c5 |
| 21. h2—h4 | De7—d7 |
| 22. Da4×d7 | Tc7×d7 |
| 23. f2—f3 | c5—c4 |

24. Ld3—f1

Hvid kan ikke slaa paa c4, da der følger Tc7.

24. Lb7—a6

25. Tc3—c2 Tc8—c5

26. f3—f4 Tc5—a5

27. Kgl—f2 Ta5—a3

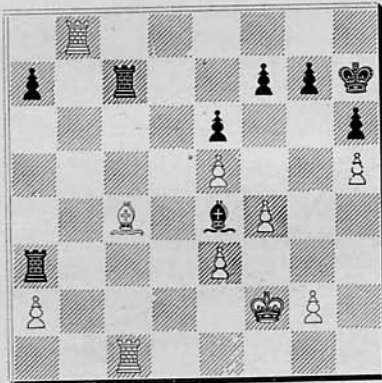
28. h4—h5 La6—b7

Dette er den afgørende Fejl, hvorved Sort taber Partiet, som ellers stod ret lige og i hvert Fald ikke daarligere for Sort. Han regner med, at det er en Fejl for Hvid at tage Bonden, men Hvid har set længere frem i Tiden, se hans 32. Træk, der redder Situationen.

29. Lf1×c4 Lb7—e4

30. Tc2—b2 Td7—c7

31. Tb2—b8† Kg8—h7



32. Tc1—d1! Le4—d5

Hvid har nu Gavn af h-Bondens Fremrykning. Hvis Sort havde slaaet Løberen, var han blevet Mat efter Td1—d8.

33. Lc4×d5 e6×d5

34. Td1×d5 Ta3×a2†

35. Kf2—f3 g7—g6

36. Td5—d8 g6×h5

37. Td8—h8† Kh7—g6

38. Tb8—g8† Opgivet.

Paa Kf5 følger T×h6† og Mat.

Parti Nr. 676.

Spillet i Antwerpen 1901. Efter „Schachmeister Partien“.

Spansk Parti.

M. A. Fox.

Mr. X.

1. e2—e4 e7—e5

2. Sg1—f3 Sb8—c6

3. Lf1—b5 Sg8—f6

4. 0—0 Sf6×e4

5. Tf1—e1 Se4—d6

6. Sf3×e5 Lf8—e7

7. Lb5—f1 0—0

8. d2—d4 Sd6—f5

9. c2—c3

Stærkere var 9. d5.

9. d7—d5

Her burde være spillet 9. —, S×e5 og 10. —, d6.

10. Dd1—d3 Tf8—e8

11. f2—f4 Sf5—d6

12. Te1—e3 Sc6—a5

Svagere end 12. —, Lf5 efterfulgt af Se4.

13. Sb1—d2 Sd6—f5

14. Te3—h3 Sf5—h4

Ved sine planløse Springertræk forsummer Sort sin Udvikling og overlader Modstanderen Tid til at iværksætte et dræbende Angreb.

15. g2—g4 Sh4—g6

16. Th3—h5 Sa5—c6

17. Sd2—c4! d5×c4

Sort aner ikke Faren, ellers havde han spillet 17. —, Lf8.

18. Dd6×g6! h7×g6

Hvis 18. —, f7×g6 saa 19. Lc4† og Mat.

19. Se5×g6 f7×f6

20. Lf1—c4† Opgivet.

Parti Nr. 677.

Konsultationsparti, spillet i Københavns Skakforening den 3. Marts 1922.

Hansson og Grove-Rasmussen
Stefanson. og P. Hansen.

- | | | |
|----|--------|--------|
| 1. | e2—e4 | e7—e5 |
| 2. | f2—f4 | Lf8—c5 |
| 3. | Sg1—f3 | d7—d6 |
| 4. | Lf1—c4 | Sg8—f6 |
| 5. | Sb1—c3 | Sb8—c6 |
| 6. | f4—f5 | |

Det sædvanlige Træk her er 6. d3, hvorpaa Sort enten kan fortsætte med 6. —, Lg4 eller 6. —, Le6. Paa det første Træk spiller Hvid bedst 7. Sa4. Paa det andet Træk anbefaler Rubinstein 7. Sd5.

- | | | |
|-----|---------------|--------|
| 6. | | 0—0 |
| 7. | d2—d3 | Sc6—a5 |
| 8. | Lc1—g5 | Sa5×c4 |
| 9. | d3×c4 | h7—h6 |
| 10. | Lg5—h4 | g7—g5 |
| 11. | f5×g6 (e. p.) | |

Dette er en afgjort Fejl, idet det aabner f-Linjen for Sorts Taarn. Naar Hvid, som han senere gør, vil ofre paa g5, gør han det med langt større Virkning straks. En antagelig Fortsættelse var ogsaa 11. Lg3 for at angribe med h4.

- | | | |
|-----|--------|----------|
| 11. | | f7×g6 |
| 12. | Sc3—d5 | g6—g5 |
| 13. | Sf3×g5 | h6×g5 |
| 14. | Lh4×g5 | Lc5—f2†! |

Sort viser nu paa en elegant Maade, at Hvids Offer var foihastet.

15. Ke1—f1

Paa 15. K×L eller 15. Kd2 følger S×e4†.

- | | | |
|-----|--------|---------|
| 15. | | Lf2—h4! |
| 16. | Sd5×f6 | Tf8×f6† |
| 17. | Lg5×f6 | Dd8×f6† |
| 18. | Dd1—f3 | Df6—g6 |
| 19. | g2—g3 | Lc8—g4 |
| 20. | Df3—d3 | Ta8—f8† |

- | | | |
|-----|---------|----------|
| 21. | Kf1—e1 | Tf8—f3 |
| 22. | Dd3—d5† | Lg4—e6 |
| 23. | Dd5×b7 | Lh4×g3†! |
| 24. | h2×g3 | Dg6×g3† |
| 25. | Ke1—d1 | Le6—g4 |
| 26. | Kd1—c1 | Dg3—f4† |
- Opgivet.

Parti Nr. 678.

Spillet i Mesterturneringen i Pistryan d. A. Efter „Deutsches Wochenschach“.

Dronningbondespil.

Dr. Tarrasch. Aljedin.

- | | | |
|----|--------|--------|
| 1. | d2—d4 | Sg8—f6 |
| 2. | Sg1—f3 | e7—e6 |
| 3. | c2—c4 | c7—c5 |
| 4. | d4—d5 | |

Med 4. e3 kan Hvid slaa ind paa det sædvanlige Spil. Teksttrækken gendri- ves ved Blumenfelds Fortsættelse.

- | | | |
|----|-------|--------|
| 4. | | b7—b5! |
| 5. | d5×e6 | |

Hermed vinder Hvid en Bonde, men Sort faar, hvad Tarrasch altid har fremhævet som ethvert Aabningsspiis Maal, til Gengæld et stærkt Centrum.

- | | | |
|----|--------|--------|
| 5. | | f7×e6 |
| 6. | c4×b5 | d7—d5 |
| 7. | e2—e3 | Lf8—d6 |
| 8. | Sb1—c3 | 0—0 |
| 9. | Lf1—e2 | Lc8—b7 |

Sort forbereder e6—e5.

- | | | |
|-----|--------|--------|
| 10. | b2—b3 | Sb8—d7 |
| 11. | Lc1—b2 | Dd8—e7 |
| 12. | 0—0 | Ta8—d8 |
| 13. | Dd1—c2 | e6—e5 |
| 14. | Tf1—e1 | |

For at gøre Plads for Springerens, der skal beskytte h2.

- | | | |
|-----|--------|--------|
| 14. | | e5—e4 |
| 15. | Sf3—d2 | Sd7—e5 |
| 16. | Sc3—d1 | Sf6—g4 |

17. Le2×g4 Se5×g4
 18. Sd2—f1 De7—g5
 19. h2—h3 Sg4—h6
 20. Kg1—h1 Sh6—f5
 21. Sf1—h2 d5—d4
 22. Lb2—c1

Paa 22. ed følger e3, 23. f3, L×h2, 24. K×h2, Dg3†, 25. Kg1, D×e1 eller 23. Tg1, Dg3, 24. Sg4, D×h3†.

22. d4—d3
 23. Dc2—c4† Kg8—h8
 24. Lc1—b2 Sf5—g3†!
 25. Kh1—g1 Lb7—d5
 26. Dc4—a4 Sg3—e2†
 27. Kg1—h1 Tf8—f7
 28. Da4—a6 h7—h5
 29. b5—b6 Se2—g3†
 30. Kh1—g1 a7×b6
 31. Da6×b6 Sg3—e2†
 32. Kg1—h1 Se2—g3†
 33. Kh1—g1

Hvis nu 33. f×g saa først Lc7 og derefter D×g3.

33. d3—d2
 34. Te1—f1 Sg3×f1
 35. Sh2×f1 Ld5—e6
 36. Kg1—h1

Paa 36. Dc6 kan følgende nydelige Fortsættelse fremkomme: 36. —, Tf3, 37. D×e4, Ld5, 38. Dc2, D×g2†, 39. K×g2, Tg3††, 40. Kh2, Tg2†, 41. Kh1, Th2, 42. Kg1, Th1 Mat.

36. Le6×h3
 37. g2×h3 Tf7—f3
 38. Sf1—g3 h5—h4
 39. Lb2—f6 Dg5×f6
 40. Sg3×e4 Tf3×h3†
 Opgivet.

Parti Nr. 679.

Spillet i Berlin d. A. i den nylig stedfundne Landskamp mellem svenske

og tyske Spillere. Efter „Deutsches Wochenschach“.

Spansk Parti.

Nyholm. Post.

- | | | |
|-----|--------|--------|
| 1. | e2—e4 | e7—e5 |
| 2. | Sg1—f3 | Sb8—c6 |
| 3. | Lf1—b5 | a7—a6 |
| 4. | Lb5—a4 | Sg8—f6 |
| 5. | Sb1—c3 | Li8—e7 |
| 6. | d2—d3 | d7—d6 |
| 7. | Lc1—e3 | b7—b5 |
| 8. | La4—b3 | Sc6—a5 |
| 9. | 0—0 | 0—0 |
| 10. | Sc3—e2 | Sa5×b3 |
| 11. | a2×b3 | d6—d5 |

Offeret af denne Bonde, som Hvid ikke kan holde, giver Spillet en interessant Vending.

- | | | |
|-----|--------|--------|
| 12. | e4×d5 | Sf6×d5 |
| 13. | Sf3×e5 | Sd5×e3 |
| 14. | f2×e3 | Le7—f6 |

Fremtvinger d4, da ellers b2 gaar tabt.

- | | | |
|-----|-------|--------|
| 15. | d3—d4 | Lf6×e5 |
| 16. | d4×e5 | Dd8—g5 |

Dronningafbytning og Lg4 havde hurtig fremtvunget Remis, men Sort haaber at opnaa mere.

- | | | |
|-----|--------|--------|
| 17. | Dd1—d4 | Lc8—b7 |
| 18. | Se2—g3 | Ta8—e8 |
| 19. | Tf1—f5 | Dg5—e7 |
| 20. | Dd4—f4 | |

Forførerisk er Sh5, dog vilde det være daarligt for Hvid: 20. —, Lc8, 21. Dg4, f6, 22. ef, D×e3†, 23. Kf1, g6!

- | | | |
|-----|--------|-------|
| 20. | Lb7—c8 | |
| 21. | Tf5—h5 | f7—f6 |

Paa g6 følger 22. Se4, gh, 23. Sf6†, Kg7, 24. Dg5†.

- | | | |
|-----|--------|--------|
| 22. | Sg3—f5 | Lc8×f5 |
|-----|--------|--------|

Her frembød Df7 endnu en Mulighed for at vinde. Der kunde følge 23. Dg3, Dg6, 24. Tf1, D×g3, 25. S×g3, g6 efterfulgt af f5.

- | | | |
|-----|--------|-------|
| 23. | Th5×f5 | f6×e5 |
|-----|--------|-------|

24.	Tf5×f8†	Te8×f8	12.	De2×e6	f7×e6
25.	Df4—e4	De7—f6	13.	h2—h4	g5×h4
26.	h2—h3	h7—h6	14.	g4—g5	0—0
27.	Kg1—h2	Tf8—d8	15.	Th1×h4	Le7—d6
	Givet paa Remis.		16.	Lc1—d2	Sb8—c6
			17.	c2—c4	

Parti Nr. 680.

Spillet i Mesterturneringen i Haag 1921. Efter „British Chess Magazine“.

Kongegambit.

A. Rubinstein. B. Kostich.

1.	e2—e4	e7—e5
2.	f2—f4	c5×f4
3.	Sg1—f3	d7—d5
4.	e4×d5	Sg8—f6
5.	Sb1—c3	Sf6×d5
6.	Sc3×d5	Dd8×d5
7.	d2—d4	Lf8—e7

En Nyhed af theoretisk Interesse. Meningen er indirekte at dække Bonde f4, thi paa 8. L×f4, følger De4†, og nu kan Hvid ikke ved 9. De2 binde den sorte Dronning. Det sædvanlige Træk er 7. —, Lg4.

8.	Lf1—d3	g7—g5
9.	Dd1—e2	Lc8—f5
10.	Ld3×f5	Dd5×f5
11.	g2—g4	

Energisk spillet. Hvid maa angribe de sorte Bønder paa f4 og g5 inden Sort har fuldendt sin Udvikling, da de ellers bliver farlige. Teksttrækket forbereder h2—h4. Sort kan ikke spille D×g4, da der følger 12. Tg1 og paa 11. —, f×g (e.p.) følger 12. L×g5.

11.	Df5—e6
-----	--------

Ikke saa stærkt som det ser ud til. Bedst var sandsynligvis 17. 0—0—0, men ogsaa da synes Sort ved 17. —, e5 at kunne hævde sin Merbonde.

17.	b7—b6
-----	-------

Et uheldigt Træk og unødvendigt. Straks 17. —, e5 var bedre. Paa 18. c5 kan da følge Le7, 19. d4×e5, L×c5 og Hvid kan hverken spille 20. L×f4 paa Grund af Se7 efterfulgt Sg6 eller 20. T×f4 paa Grund af T×f4, 21. L×f4, Tf8.

18.	Th4—h6	Td8—e8
19.	0—0—0	e6—e5

Her Trækket en afgørende Fejl, men Sort har nu en vanskelig Stilling. Hvid har talrige Muligheder for Angreb f. Ex. g6 i Forbindelse med Dublering af Taarnene paa h-Linjen, og eventuelt Lc3 med Aabning af Diagonalen. Bedst er formentlig 19. —, Tf7.

20.	c4—c5!
-----	--------

Vinder en Officer.

20.	c5×d6	e5—e4
21.	d6—d7	e4×f3
22.		

Dette havde Sort overset.

22.		Te8—d8
23.	Th6×c6	Td8×d7
24.	Td1—f1	Td7×d4
25.	Tf1×f3	Tf8—f7
26.	Th6—f6	Tf7—d7
27.	Ld2—c3	Opgivet.



MEDDELELSER.

Alle Meddelelser til Skakbladets Juninumer bedes under Adjunkt Weilbachs Bortrejse sendt til *Kasserer J. Møller*, hvis Adresse er angivet paa Bladets Forside.

Nørre-Sundby. Den 27. Februar (Fastelavnsmandag) fandt Skakkampen om „Pokalen“ (4de Omgang) mellem Stationsbyernes Skakforeninger Sted, som sædvanlig paa Hotel Royal i Nørresundby.

Der var mødt 53 Deltagere fra 8 Foreninger. Ny var Faarup, og Sindal og Brønderslev udeblev.

Der blev spillet med Lyst og Interesse, kun afbrudt af en kort Frokostpause, og Udfaldet af Kampen blev:

Møde	Deltagere	Vundne	Remis	Tabte	Kvotient
5	Hals-Gandrup	9	0	1	0,90
5	Arden	5	3	2	0,65
8	Aaís	9	2	5	0,62
8	Pandrup	10	0	6	0,62
5	Faarup	4	0	6	0,40
11	Brovst	8	1	13	0,39
4	Skørping	3	0	7	0,30
7	Jerslev	2	2	10	0,25

Hals-Gandrup blev altsaa Aarets Sejrherre, og Indehavere af Pokalen, der skal vindes 4 Gange. Tidligere har Pandrup haft den 2 Gange og Arden 1 Gang.

København har for Tiden Besøg af den stærke Mesterspiller *Niemzowitsch*, der i de sidste to Aar har opholdt sig i Norge og Sverig. Han bliver her til Midten af Maj for at give Simultanforestillinger og holde Foredrag om Skak.

„**Bøhmische Schachminiaturen**“ er Titelen paa en Samling udvalgte Opgaver med højst 7 Brikker af bøhmiske Forfattere, hvoriblandt Navne som *J. Dobrusky, J. Pospisil, J. Kotrc, M. Havel, Mach, Palkoska, Traxler* og andre. Opgaverne hvis Antal er 100 er samlede af *Fr. Deditz*. Vi gengiver omstaaende to Opgaver af Samlingen. Bogen, der er udkommen hos „Vereinigung wis-

senschaftlicher Verleger“, Walter de Gruyter & Co., Berlin, W. 10, Genthiner Str. 38, koster 3 Kr. 60 Øre.

Richard Reti: „Die neuen Idéen im Schachspiel“, der omtaltes i forrige Nummer af Skakbladet, koster uindbunden 26 Mark, indbunden 38 Mark + et Valutatillæg af 200 pCt. Bestillinger modtages af Rikola-Verlag A. G., Radetzky platz 5, Wien.

I Juli Maaned paatænkes afholdt en international Mesterturning i England. Blandt Deltagerne nævnes *Capablanca*, *Rubinstein*, *Aljechin*, *Vidmar*, *Bogoljubow*, *Maroczy*.

Holland. Den paatænkte *Match* mellem *Rubinstein* og *Aljechin*, der skulde være spillet i Marts d. A. i Holland, er ikke bleven til noget.

I Berlin har *Sämisch* i en *Match* slaaet *Reti* med $5\frac{1}{2}$ mod $2\frac{1}{2}$ Points, et meget overraskende Resultat. I Mesterturneringen i Gøteborg 1920 fik *Reti* 1. Præmie i Mesterturning A., medens *Sämisch* den Gang spillede i Mesterturning B.

Pistyan. Der spilles for Tiden en international Mesterturning i *Pistyan* i Ungarn. Efter 12. Runde var Stillingen følgende: *Bogoljubow* $9\frac{1}{2}$, *Spielmann* $8\frac{1}{2}$, *Aljechin* 8 (1), *Sämisch* 7, *Johner* 6 (1), *Euwe* 5, *Wolf* 5 (2), *Marco* 5, *Reti* $5\frac{1}{2}$, *Tartakower* 5, *Balla* $4\frac{1}{2}$ (1), *Selesniew* 5 (1), *Treybal* 5 (1), *Grünfeld* $5\frac{1}{2}$, *Prokesch* $3\frac{1}{2}$ (2), *Opcenski* 3 (1), *Tarrasch* 4, *Przepiorka* $3\frac{1}{2}$, *Hromadka* $3\frac{1}{2}$ (1).

Berlin. I Paasken fandt der i Berlin en *Match* Sted mellem svenske og tyske Skakspillere. Der spillede to Partier af hver med følgende Resultat: *Post* ($\frac{1}{2}$ 1)-*Nyholm* ($\frac{1}{2}$ 0), *John* (1 0)-*A. Nilsson* (0 1), *Wagner* (1 1)-*A. Olson* (0 0), *Schlage* (0 1)-*Berndtsson* (1 0), *Carls* (0 ?)-*Sjøberg* (1 ?), *Krüger* ($\frac{1}{2}$ $\frac{1}{2}$)-*Jacobson* ($\frac{1}{2}$ $\frac{1}{2}$), *Zander* (1 0)-*Harald* (0 1), *Pahl* (0 $\frac{1}{2}$)-*O. Nilsson* (1 $\frac{1}{2}$), *v. Hennig* ($\frac{1}{2}$ $\frac{1}{2}$)-*Lundell* ($\frac{1}{2}$ $\frac{1}{2}$), *Preusze* (0 0)-*Owesson* (1 1), *Hesz* ($\frac{1}{2}$ 1)-*Hult* ($\frac{1}{2}$ 0), *Mieses* ($\frac{1}{2}$ 1)-*Haakansson* ($\frac{1}{2}$ 0). Tyskland har altsaa 12 Points, medens Sverige har 11. Kampens endelige Udfald afhænger altsaa af det ufuldendte Parti *Carls-Sjøberg*, der er forelagt Nederlansk Skakforbund til Bedømmelse. Stillingen i dette Parti er et Slutspil med forskelligt farvede Løbere og en Bonde mere for Carls. Det er et overordentlig ærefuldt Resultat, som Sverrig har opnaaet.

Dansk Skakunion

Formand: Lektor *V. Thoresen*, Randers. Kasserer: Stationsforstander
A. Jørgensen, Rudkøbing.

1ste Hovedkreds. Formand: Overretssagf. Giersing, København.

København. Formand: Overretssagf. Giersing.

Forening	Mødested	Mødedag	Medl.	Formand
Arb. Skakklub	Griffenfeldtsgade 7	Ti. og L.	70	Edward Jensen
De døvst. Skakf.	Brohusgade 17		38	Assistent O. Schioldann
D.F.K.M.s Skakkl.	Havnekaleen St. Torvegade	F.	18	Alfr. Foss
Frederiksb. Skakf.	Kafé Taarnborg, Allegade 18	To.	38	Ing. Rasmussen
Gentofte Skakf.	Charlottenslund Palmehave	Ti.	32	Fabrikant H. Lykkeberg
Industrif. Skakkl.	Industriforeningen	O.	163	Typograf Chr. Bentzen
Industrif. Kampkl.	Industriforeningen	Ti. & To.	55	Kunstmaler Ove Rützou
Kbhvns. Skakf.	Underofficersforen.	F.	102	Overretssagfører Giersing
Studerentor.s Skakk.	Studerentforeningen	M.	40	J. O. Pedersen
Søborg Skakkl.	Afh.kafé, Fr.borgvej	O.	8	Billedsk.m. J. Jensen Møller
Østerbros Skakf.	Strandvej Nr. 11	O.	20	Smed Sofus Rose

Københavns Amt. Formand: Bogbinderm. Th. Riis.

Glostrup Skakk.	Jernbanehotellet	O.	18	Læge A. Glente
Holte Skakklub	Hotel Nyholte	To.	26	Bankkasserer J. A. Bille
Roskilde Skakf.	Hotel Prinsen	F.	32	Bogbinder Th. Riis
Arb. Skakklub	Fjordvilla	M.	8	Skomagermester C. Hansen
Skovshoved	Hotellet	M.	10	Fabrikant Chr. Nielsen

Frederiksborg Amt. Formand Adjunkt Fr. Weilbach, Snekkersten.

Frederikssund	Hotel Issefjord	O.	14	Fabrikant S. A. Hansen
Frederiksværk	Ungdomshjemmet	To.	15	Kæmner Chr. Brandt
Gilleleje	Badehotellet	To.	16	Cand. mag Otto Jensen
*Helsingør	Industriforeningen	O.	19	Adjunkt Fr. Weilbach
Hillerød	Missionshotellet	Ti.	25	Redaktør L. Hansen
Hørsholm	Hørsholm Hotel	M.	23	Skoleinsp. Tryde

Holbæk Amt. Formand

Asnæs	Hotellet	F.	8	Lærer C. Bojesen
Holbæk	Mellerupgaard	To.	10	Bademester C. Bendixen
Nykøbing S.	Windeløvs Restaurat.	To.	10	Postexped. Mortensen

Sorø Amt. Formand Lærer D. Islev, Skelskør.

Haslev	Jernbanehotellet	M.	20	Bogholder Chr. Hansen
Skelskør	Haandværkerf.	M.	14	Lærer D. Islev
*Slagelse	Højskolehjemmet	To.	24	Købmand E. Harder

Præstø Amt. Formand Bogholder Strüwing, Næstved.

*Næstved	Hotel Vinhuset	M.	42	Bogholder Strüwing
Vordingborg	Hotel Valdemar	To.	12	Trafikass. F. E. Gerhard

Maribo Amt. Formand: Lærer N. Sørensen, Nykøbing F.

Maribo	Hotel „Dana“	M.	14	Gartner P. Hansen
„ Arb. Skakklub	„Østend“	Ti. & To.	10	Tapetserer K. Jensen
Nakskov	Hotel Harmonien	F.	22	Dr. Kjerulf-Lassen
„ Arb. Skakklub	Forsamlingsbygn.	O.	17	Smed J. P. Jensen
Nykøbing F.	Stad Nykøbing	M.	20	Lærer N. Sørensen
Saxkøbing Skakk.	Centralhotellet	F.	31	Skolebest. Har. Jensen

Bornholm Amt. Formand Barbér Chr. Madsen.

Rønne	Afholdshotellet	Ti.	18	Barbér Chr. Madsen
-------	-----------------	-----	----	--------------------

2den Hovedkreds. Formand Driftsbestyrer A. Bülow, Rudkøbing.

Odense Amt. Formand: Cand. mag. N. Larsen, Odense.

Bogense	Haandværkerf.	F.	15	Drejer Vilh. Schøne
*Odense L. Skakkl.	Læseforeningen	M., To. & S.	46	Cand. mag. N. Larsen
„ Skakkl. af 1917	Restaur. „Schipka“	M. & O.	20	Bogholder G. Jørgensen
Middelfart	Odd Fellow Hjemm.	M.	18	Lærer P. A. Petersen

Svendborg Amt. Formand Driftsbestyrer A. Bülow, Rudkøbing.

Rudkøbing	Hotel Rudkøbing	Ti.	15	Driftsbestyrer A. Bülow
Svendborg	Borgerforeningen	Ti.	15	Mejeriejer Fick
*Vejle-Allested			15	M. P. Madsen

Sønderborg Amt. Formand: Lærer H. A. Mortensen.

Sønderborg	Hotel Rondeel	To.	22	Lærer H. A. Mortensen
------------	---------------	-----	----	-----------------------

Haderslev Amt. Formand: Apotheker Obel.

Haderslev Skakk.	Missionshotellet	O.	20	Apotheker Obel
------------------	------------------	----	----	----------------

NB. En * betyder Sejrherr i Kredskampen.

BILLIGE SKAKBRIKKER

De af mig gennem mange Aar fremstillede Skakbrikker i „Københavns Skakforening“'s Model leveres nu for kun **7 Kr.** pr. Spil.

— Prøvespil til Foreninger sendes omgaaende, hvis det ønskes. —

Støt dansk Industri!

Drejermester Martin Jansen, Dragør.

Brug Aggerbecks Sæber.

Aflleveret til Postvæsenet Mandag den 8. Maj 1922.



A. Backhausens Bogtrykkeri, Horsens.