

SKAKBLADET

== ORGAN FOR DANSK SKAKUNION ==



Udgaar hver Maaned.
Bestilles gennem Postvæ-
senet i Danmark, Norge og
Sverrig.

Pris Kr. 5,00 helaarlig,
„ Kr. 1,50 Kvartalet.
(Foreninger i D. S. U. Kr.
4,00 aarlig.)

18. Aargang Nr. 10.
April 1922.

✱

Redaktion:

Opgaver og Løsninger:
Kasserer & Exped.sekretær

J. Møller,

Amager Fælledvej 37 IV, København C.

Partier m. v.:

Adjunkt Fr. Weillbach,
Snekkersten.

Ekspedition:

A. Backhausens Bogtrykkeri,
Horsens.

Reklamationer sker til det
stedlige Posthus.

SKAK-ARTIKLER.

Partilister med særlig Kolonne til Noter, stærkt Papir, 100 Stk. 1,75 Kr. — 500 Stk. 7 Kr.

Diagrammer til Opgaver og Partistillinger, stærkt Papir, 100 Stk. 1,25 Kr. — 500 Stk. 5,50 Kr.

Analyse-Skemaer, stort Kvart-Format, 100 Stk. 3 Kr.

Parti-Noteringsbøger, bekvemt Lommeformat, indeholdende Skemaer til 20 Partier samt Kolonne til Noter. Praktisk for alle! — Uundværlig for enhver Korrespondancespiller!

Pris pr. Eksp. 50 Ø., — 10 Eksp. 4,50 Kr.
Brætter, Format 4. cm., paa stærkt Pap med Lærredskant, lakerede og sammenfoldelige. **Solideste og mest praktiske Klubbræt!** Pris pr. Stk. 3 Kr. — 5 Stk. 13,50.

Formular-Brevkort for Korrespondancespillere. 1 Pakke (250 Stk.) 2,50 Kr.

Thorvald Riis - Roskilde

Bogbinderi og Protokolfabrik
Telf. 338 Sect. Olsgade 10

SKAKURE

Kr. 15,00 pr. Stk.

Franco Forsendelse.

Øjvind Larsen,
Maribo

Telf. 185

Telf. 185

G. KUNST.

Overretssagfører.

HORSENS.

Incaso.

SKAKBRIKKER,

danske Skakforeningers Model, i prima fint poleret Udførelse og af ægte Buxbom 10 Kr. pr. Sæt.

Ved større Ordre til Skakforeninger og Handlende Rabat.

S. HEMME,

Nygade 6.

København K.

Bilguers

store Skakhaandbog

i original Indbinding
sidste Udgave.

Pris Kr. 12,00

med sidste nye Tillæg 1 Kr. mere.

ØJVIND LARSEN

MARIBO

TELEF. 185

SKAKBRIKKER (Københavns Skakforenings Model)

Leveres nu i Trækasser til Pris
9 Kr. med Rabat til Foreninger.

Carl Bencke's Drejerforretning,
Gothersgade 133. København K.

STORT UDVALG **SKAK** LITTERATUR

JUL. GJELLERUP

BOGHANDEL

SØLVGADE 87

KØBENHAVN K.

OPGAVER.

2024. N. B. Løw, Høring.
(Orig.)



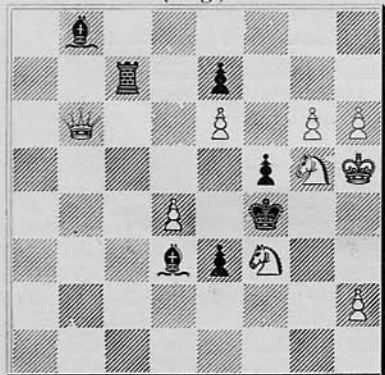
Mat i 2 Træk.

2025. Einar Knudsen, Holstebro.
(Orig.)



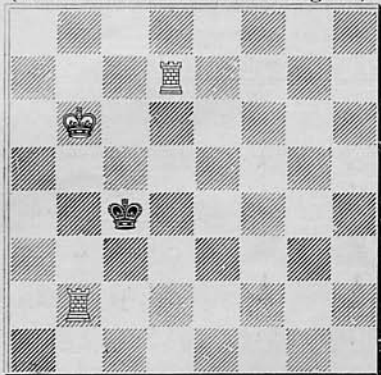
Mat i 3 Træk.

2026. Einar Knudsen, Holstebro.
(Orig.)



Mat i 3 Træk.

2027. Knud Hannemann.
(Skakbladet Marts 1920 korrigeret).



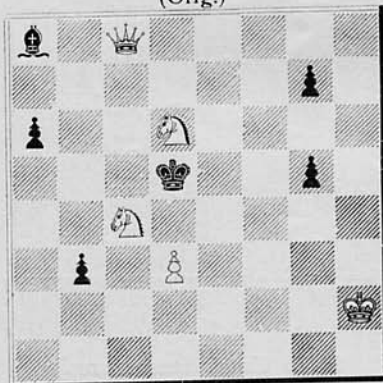
Mat i 3 Træk.

2028. J. Møller, København.
(Skakbladet 1911).



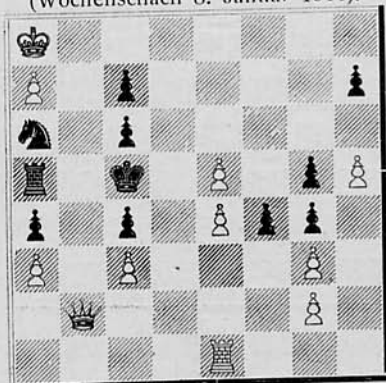
Mat i 3 Træk.

2030. J. A. Broholm.
(Orig.)



Mat i 4 Træk.

2032. E. Brunner.
(Wochenschach 8. Januar 1911).



Mat i 4 Træk.

2029. P. Weyl.
(Münchener N. N. 1912).



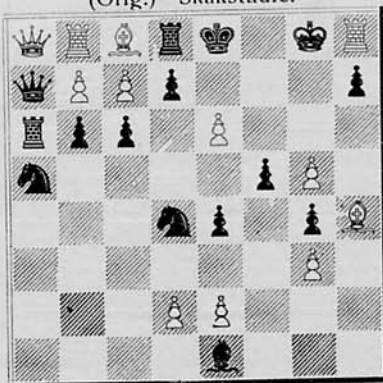
Selvmat i 3 Træk.

2031. J. Juchli.
(Akadem. Monatsheft 1891).



Mat i 3 Træk.

2033. Knud Hannemann.
(Orig.) Skakstudie.



Mat i 2 Træk.

Løsninger til Opgaverne i Februarnumret.

Nr. 2004 af **C. J. A. Berg**: 1) Ta4.

Opgaven skæmmes af, at der er Dobbeltspil efter alle Sc4's Træk (som hører med til Hovedspillet); dette kunde Forf. uden særlig Vanskelighed have undgaaet. (N.H.)

Nr. 2005 af **Niels Høeg**: 1) Te7.

En sjælden heldig Totrækker. (Johannes Nielsen).

Nr. 2006 af **H. Hannemann**: 1) Kf4, g5†, 2) Kf3. 1) —, Kh5, 2) Kg3. 1) Kh3, 2) Kg5.

Opgaven vilde have været et lille Mesterværk, dersom den ikke skæmmedes af den „arbejdsløse“ Løber paa d5. (N.H.)

Nr. 2007 af **H. Hannemann**: 1) Ke8, Kd6, 2) Tg5. 1) —, Kf6, 2) Tc5.

Et Par smukke Miniaturer. (Johannes Nielsen). En smuk Opgave; der er ikke det aller ringeste stødende ved „Urenheden“ af det her anvendte Matbillede. (N.H.)

Nr. 2008 af **H. Hannemann**: 1) Td8†, Ld6, 2) Th4†, Sf4, 3) Dg7 [2] —, Tf4, 3) Dg8]. 1) —, Td6, 2) Dg8, Sg3, 3) D×f7 [2] —, Sg7, 3) Th4†].

Nr. 2009 af **Knud Hannemann**: 1) Sc3, Trusel, 2) Sg5—e4. 1) —, Te1 [e3], 2) Sc3—e4. 1) —, La8 [b7], 2) Le4. 1) —, Te5, 2) T×T.

En udmærket Skæringspunkt opgave. Nowotnys Skæringspunkt fremkommer i to Varianter med kritisk Træk af Taarnet i den ene og af Løberen i den anden Variant og endelig uden kritisk Træk i en tredje Variant. (N.H.)

Nr. 2010 af **Knud Hannemann**: 1) Lg8, Tf7, 2) T×f7. 1) —, Te6, 2) T×e6. 1) —, Td5, 2) T×d5. 1) —, Tf5, 2) S×f5. 1) —, Tf1†, 2) S×f1. 1) —, Tf6 andet 2) Le5†. 1) —, Te5 andet 2) L×f6†.

Nr. 2011 af **Knud Hannemann**: 1) Sf8, L×S, 2) Kb8, Ld6†, 3) Kc8. 1) —, Le5, 2) Sd7, Ld6, 3) Sb8†. 1) —, Trusler, 2) Sd7 og 2) Se6.

Perlen i Februarhæftet. K. H. er min Yndlingsforfatter. (Johannes Nielsen). En god „Romer“. (N.H.)

Nr. 2012 af Knud Hannemann: 1) Df1, Tf3, 2) Dh1. 1) —, Lf3, 2) Dh3.
1) —, Sf4, 2) D×f4. 1) —, Trusel, 2) D×f6†.
1) D×a2 strander kun paa Tg3.

Nr. 2013 af Knud Hannemann: 1) D×a2, T×a2, 2) Th7—h6. 1) —, Tb3,
2) D×b3. 1) —, Trusler, 2) D×a3† og 2) Tf6†.

Ja, det kan jo sommetider være heldigt at opdage en Biløsning i sin Opgave, NB. naar det sker før Offentliggørelsen. Naar man saa forhindrer Biløsningen, faar man een Opgave, og forhindrer man den tilsigtede Løsning faar man en anden, og de to ligner hinanden i Udseende som et Par Tvillinger, men er meget forskellige i aandelig Henseende, og den førstfødte let kendelig paa sin større Begavelse. (N.H.)

Løserne: Johannes Nielsen (alle. Som De ser er Deres Ønske efterkommet).
C. R. Berggreen (alle undtagen 2008, 2010, 2013). Albrechtsen (alle).

Brevkasse: A. G. Dr. Opgaverne ønskes ikke benyttede.

„Good Companion Chess problem clubs“

aarlige Løserturning fandt Sted i Københavns Skakforening Fredag den 3. Marts.

Der deltog 15 Løserne, alle Medlemmer af Københavns Skakforening. 3 af de Deltagende opgav. (12 Opgaver skulde løses).

		Tid	Antal rigtig løste Opg.
1. Præmie	H. Norman-Hansen	1 T. 42 Min.	12
2. „	E. Andersen	0 „ 52 „	11
3. „	A. Criusberg	1 „ 57 „	11
4. „	Pritzel	2 „ 47 „	11
5. „	Thorsten Larsen	2 „ 6 „	9
6. „	H. Riise	2 „ 45 „	9
7. „	P. Meyer	2 „ 17 „	8
8. „	J. Riise	2 „ 45 „	8

Litteratur.

Alpine Chess (A. Collection of Problems by Swiss Composers by Dr. M. Henneberger, edited by George Hume and Alain C. White). Dette er Titelen paa *Alain C. Whites* Julegave til hans Skakvenner. Den indeholder en Samling af de vigtigste Opgaver af schweiziske Opgaver op til Nutiden. De betydeligste er af *J. Juchli* og *E. Brunner* af hvem der bringes en Prøve i dette Nummer. Juchlis Opgave er ret vanskelig. Ved en Løserturnering, i hvilken bl. a. ogsaa Tarrasch deltog, forblev den uløst.

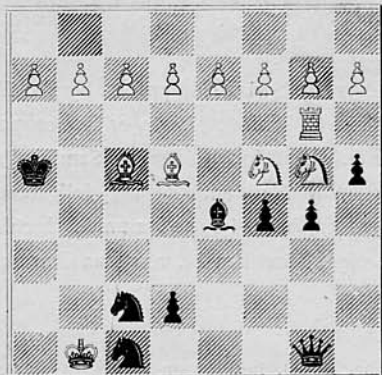
Richard Réti: Die neuen Ideen im Schachspiel, hedder en lille Bog, der er udkommet paa Rikola Forlaget, Wien, Radetzkyplatz 5. Det er en underholdende og livligt skreven lille Bog paa 121 Sider af den kendte Skakmester. Første Afsnit handler om de ældre Mestre Anderssen, Morphy, Steinitz, Lasker, Charousek, Schlechter, Rubinstein.

Andet Afsnit, der har til Overskrift „De nye Idéer“, handler om Capablanca, Aljechin, Bogoljubow, Breyer, Reti og Tartakower. Foruden en ofte træffende Karakteristik af de forskellige Mestres Spillemaade indeholder Bogen en Del Illustrationspartier med forklarende Bemærkninger. Vi kan paa det bedste anbefale den lille Bog, hvis Pris desværre er os ubekendt. Vi gengiver i nærværende Blad et Parti hentet fra Bogen.

Ubevidst Efterligning.

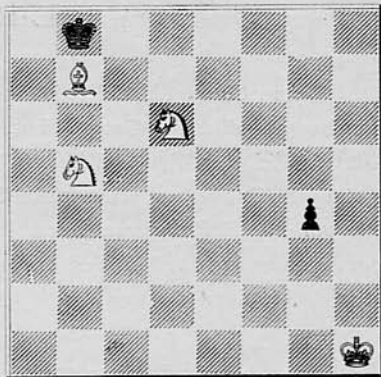
Den kendte Opgaveforfatter og Opgavesamler Alain C. White sender os nedenstaaende „Forgængere“, idet han udtrykkelig bemærker, at de paagældende Forfattere som er kommen til at lave en Opgave, der tidligere har været trykt, er saa bekendte og har lavet saa mange gode Opgaver, at ingen Mistanke for Plagiat i den Anledning kan falde paa dem. Det mærkeligste Tilfælde er Mc Arthurs 9 Træks Selvmat. Alain C. White bemærker, at han anser *Knud Hannemann* for at være en af Nutidens ledende tematiske Opgaveforfattere, hvorfor der overhovedet ikke fra hans Side kan være Tale om tilsigtet Reproduktion, men han ønsker, at H. skal kende dette besynderlige Sammentræf, som sikkert er et af de mest komplicerede, der findes.

W. J. Mc Arthur.
Melbourne Leader 26. Maj 1917.



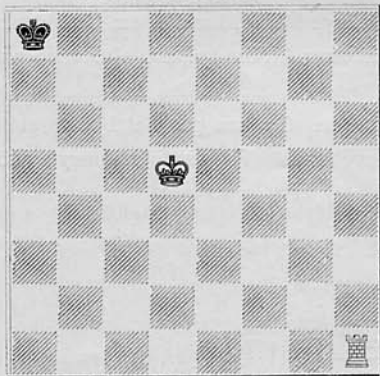
Selvmat i 9 Træk.
Jfr. Nr. 1971 i Skakbladet.

O. Wurzburg.
1913.



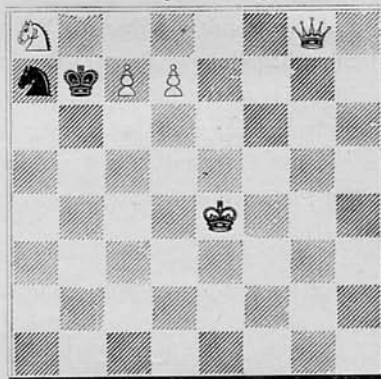
Mat i 8 Træk (1. Kg1, 2. Lh1).
Jfr. Nr. 1940 i Skakbladet Juli 1921.

W. A. Shinkman.
Detroit Free Press 1882.



Mat i 3 Træk (1. Kc6).
Jfr. Hannemann Skakbladet Febr. 1921.

K. A. L. Kubbel.
Narodni Listy 29. August 1909



Mat i 2 Træk (1. Da2).
Jfr. Nr. 1934 i Skakbladet Juli 1921.

Dansk Skakunions 13. Turnering.

Fredag den 12., Lørdag den 13. og Søndagen den 14. Maj afholdes i Thisted Dansk Skakunions 13. Turnering, hvortil herved indbydes.

Der spilles i 2 Klasser.

Anmeldelse om Deltagelse, der bedes sendt til Turneringslederen, Overrets-

sagfører Johs. Giersing, Nørregade 16, København K., senest den 5. Maj, maa være ledsaget af et Beløb paa 5 Kr., hvoraf 3 Kr. er Depositum og 2 Kr. er Indskud, samt Opgivelse af, i hvilken Klasse der ønskes spillet, hvorved bemærkes, at Deltagerne i tidligere Turneringer, som i 1. Klasse har opnaaet en Kvotient af mindst 0,33 eller i 2. Klasse af mindst 0,75, er forpligtet at spille i 1. Klasse.

Nærmere Program for Turneringen vil efter Anmeldelsesfristens Udløb blive tilstillet Deltagerne.

Johs. Giersing,
Turneringsleder.



Parti Nr. 672.

Spillet i Mesterturneringen i Haag d. A. Partiet var meget vigtigt, idet det var afgørende for hvem der vilde faa 1. Præmie. Ved at tabe rykkede Rubinstein ned paa 3. Plads, idet *Aljedin* blev Nr. 1 med 8 Points, *Tartakower* Nr. 2 med 7, *Rubinstein* Nr. 3 med 6½ Points. 4. og 5. Præmie delte *Kostic* og *Maroczy* med hver 5½ Point. Derefter kom *Mieses* med 4, *Marco* med 3, *Davidson* med 2½, *Euwe* med 2 og *Yates* med 1 Point. Noter af J. Møller.

Afslaaet Dronninggambit.

A. *Aljedin.* A. *Rubinstein.*

- | | |
|-----------|-------|
| 1. d2—d4 | d7—d5 |
| 2. Sg1—f3 | e7—e6 |
| 3. c2—c4 | a7—a6 |

Det korrekte Træk er 3. —, c5. Begge Parter søger at komme bort fra Theorien.

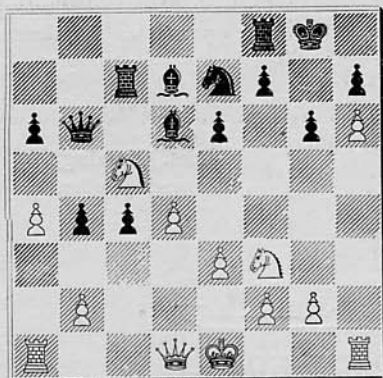
- | | |
|------------|--------|
| 4. c4—c5 | Sb8—c6 |
| 5. Lc1—f4 | Sg8—e7 |
| 6. Sb1—c3 | Se7—g6 |
| 7. Lf4—e3! | |

Kampen har drejet sig om Fremrykning af Bonden fra e6 til e5, hvorefter c5 bliver svag. Dette forhindres ved Løbertrækket til e3.

- | | |
|-----------------------------|--------|
| 7. | b7—b6 |
| 8. c5×b6 | c7×b6 |
| 9. h2—h4 | Lf8—d6 |
| I Betragtning kom 9. —, h5. | |
| 10. h4—h5 | Sg6—e7 |
| 11. h5—h6 | g7—g6 |
| 12. Le3—g5 | 0—0 |
| 13. Lg5—f6 | b6—b5 |
| 14. e2—e3 | Lc8—d7 |
| 15. Lf1—d3 | Ta8—c8 |
| 16. a2—a4 | b5—b4 |
| 17. Lc3—e2 | Dd8—b6 |
| 18. Se2—c1 | Tc8—c7 |
| 19. Sc1—b3 | Sc6—a5 |
| 20. Sb3—c5! | |

Meget godt regnet ud. Sorts Planer om at erobre c-Linien bliver herved tilintetgjort. Paa 20. —, L×c5 følger nemlig 21. d×c, D×c5 (tvungen), 22. Ld4, Dc6 (eneste Træk), 23. Se5, Db7, 24. Sg4 og Truselen Sf6 kan ikke pares uden Tab.

20. Sa5—c4
21. Ld3×c4 d5×c4



22. Sf3—e5!

Nu er Situationen kritisk for Sort Hvid truer med at vinde Ld7 og Bonde c4. Da 22. —, L×c5 efter 23. d×c, D×c5, 24. S×d7 koster en Officer, slaar Sort paa e5, hvad heller ikke er godt.

22. Le6×e5
23. Lf6×e7 Ld5—d6

Uden tvingende Grund opgiver Sort ikke Kvaliteten, hvorefter Partiet faktisk er tabt for ham. Men en saadan Grund forelaa ogsaa, thi paa 23. —, Te8 følger 24. d×c, T×e7, 25. Se4 og Sorts Stilling er mislig. Han kan ikke spille Te8 paa Grund af Sf6† og ejheller Lc6 paa Grund af Sf6† efterfulgt af Dd8†. Og paa 23. —, Tb7 følger 24. Dd6, D×d6? 25. e×d, Te8, 26. Sf6† o.s.v.

24. Le7×f8 Ld6×f8
25. Sc5×d7 Tc7×d7
26. a4—a5 Db6—c6
27. Dd1—f3 Td7—d5
28. Ta1—c1 Dc6—c7

I Betragtning kom 28. —, Dc8 for at dække Bonde a6.

29. Df3—e2 c4—c3
30. b2×c3 b4×c3
31. De2×a6 Td5×a5

32. Da6—d3 Lf8—a3
33. Tc1—c2

Paa T×c3 følger naturligvis Lb4.

33. La3—b2
34. Ke1—e2 Dc7—c6
35. f2—f3 f7—f5
36. Th1—b1 Dc6—d6
37. Dd3—c4 Kg8—f7
38. Dc4—c8 Dd6—a6†

Sort maa bytte Dronning, da Hvid truer med et Matangreb.

39. Dc8×a6 Ta5×a6
40. e3—c4 g6—g5
41. Ke2—d3 Kf7—g6
42. d4—d5 f5×e4
43. f3×e4 e6×d5
44. e4×d5 Ta6—a4
45. Tb1—d1! Kg6×h6
46. d5—d6

Denne Fribonde afgør nu Partiet.

46. Kh6—h5
47. d6—d7 Ta4—a8
48. Kd3—e4 Ta8—d8
49. Ke4—f5 Kh5—h4
50. Td1—h1† Kh4—g3
51. Th1—h3 Mat.

Parti Nr. 673.

Spillet i Berlin 1919. Taget fra Bogen „Die neuen Ideen im Schachspiel“ af Richard Reti.

Uregelmæssigt.

Bogoljubow. *R. Reti.*

1. d2—d4 Sg8—f6
2. Sg1—f3 d7—d6
3. Lc1—f4 Sb8—d7
4. Sb1—d2 g7—g6
5. e2—e4 Lf8—g7
6. Lf1—d3 0—0
7. h2—h3 c7—c6

Bedre var det at forberede e7—e5 ved Te8.

8. 0—0 Dd8—c7

9. Lf4—h2

For efter e5 ikke at være nødt til at afbytte, men at kunne fastholde Centrumstillingen ved c2—c3.

9. e7—e5

10. c2—c3 Sf6—h5

Dette Forsøg paa at faa Angreb paa Kongefløjen gendrives meget fint af Hvid.

11. a2—a4!

Dette ser ud som Begyndelsen til et Angreb paa Dronningefløjen, men er i Virkeligheden, som vi straks vil faa at se, en Gendrivelse af 10. —, Sh5.

11. a7—a6

Hvid truede med at sætte sin Springer fast paa c4, hvorfra den udøver et stærkt Tryk paa Punkterne e5 og d6.

12. Sd2—c4 b7—b5

13. a4×b5 c6×b5

14. Sc4—e3

Truer med L×b5 og Sd5.

14. Sd7—b6

Parerer begge Trusler. Sort tror at have afslaaet Hvids Angreb paa hans Dronningefløj.

15. g2—g4!

Dette var Pointen i Trækket 11. a4. Springeren skulde uden Tempotab føres over e3 til g2.

15. Sh5—f4

16. Lh2×f4 e5×f4

17. Se3—g2 h7—h5!

18. g4×h5 Lg7—h6

Paa 18. —, L×h3, 19. Sg5, L×g2, 20. K×g2 faar Hvid afgørende Angreb paa h- og g-Linien.

19. Sf3—h4 Lc8×h3

20. Dd1—f3 Dc7—c8

Truer med Lg4. Det vil strax ses, hvorfor Dronningen ikke gik til d7.

21. Sh4—f5 Lh3×f5

22. e4×f5 g6—g5

Hvid har nu opnaaet, at den sorte Løber er bleven degraderet til Bonde.

Dette kan kun genoprettes ved, at Sort kan komme til at spille g5—g4. Han vil i den Hensigt føre Springeren over d7 til f6. Derfor var det, at Dronningen ikke i 20. Træk gik til d7.

23. Tf1—e1

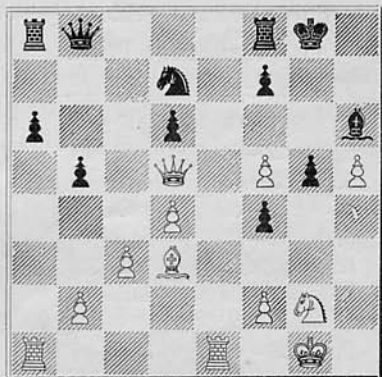
Dette er ikke et rent og skært Udviklingstræk i gammel Stil, men den nødvendige Indledning til et Modspil mod den ovenfor skitserede Plan af Sort.

23. Sb6—d7

24. Df3—d5 Dc8—b8

Naturligvis ikke Dc7 paa Grund af Te7.

Hvid tør ikke ved 25. Dc6 spille paa Bondegevinst, da Følgen vilde være 25. —, Tc8, 26. D×d7, Ta7.



25. f5—f6!

En problemagtig Kombination, som Hvid har forberedt med sine to sidste Træk.

25. Sd7×f6

26. Dd5—f5 Db8—d8

Sort tør ganske vist ikke spille 26. —, Kg7 paa Grund af 27. Te6, men han tænkte, at han nu kunde fortsætte med Kg7, for derefter med Dc8 eller Dd7 at fremtvinge Dronningeflytning og gøre sin Bondeovervægt gældende.

27. f2—f3!! Kg8—g7

28. Kg1—f2 Dd8—c8

29. Sg2—h4!

Man ser nu hvor nøjagtig Hvids Kombination var beregnet. Sort er nu fortabt. Han tør ikke slaa Springereren paa Grund af Tg1†. Bytter Sort Dronning, saa vinder Hvid let ved 30. S×f5†, Kh7, 31. S×d6†, Kg7, 32. Sf5†, Kh7, 33. Te7, da Sort ikke har noget fornuftigt Træk til sin Raadighed. Og hvis Sort fjerner Dronningen fra c8, saa er 30. Tg1 afgørende.

For at aabne Løberen et Tilbagetogsfelt paa a1.

18. a7—a5!

19. b4—b5 Sc6—a7

20. Lb2—a1 Sa7—c8

21. Tf1—d1 Sc8—b6

22. Sf3—d2 Ta8—c8

Her kom 22. —, L×a3, 23. L×b7, D×b7, 24. T×a3, Dd5, 25. Ta2, Tac8 i Betragtning, men den af Sort valgte Fortsættelse er dog bedre.

23. Le4—c2

Parti Nr. 674.

Spillet i Mesterturneringen i Haag 1921.

Efter „Deutsche Schachz.“

Uregelmæssigt Parti.

Maroczy. *Aljechin.*

- | | | |
|-----|--------|--------|
| 1. | Sg1—f3 | d7—d5 |
| 2. | d2—d4 | Sg8—f6 |
| 3. | e2—e3 | c7—c5 |
| 4. | c2—c4 | e7—e6 |
| 5. | a2—a3 | Sb8—c6 |
| 6. | d4×c5 | Lf8×c5 |
| 7. | b2—b4 | Lc5—d6 |
| 8. | Lc1—b2 | 0—0 |
| 9. | Sb1—d2 | Dd8—e7 |
| 10. | Lf1—e2 | Tf8—d8 |
| 11. | 0—0 | e6—e5! |
| 12. | c4×d5 | Sf6×d5 |
| 13. | Dd1—b1 | |

Dronningen stod daarligt paa d-Linien, desuden maa e4 forhindres.

13. Lc8—g4

14. Le2—d3 h7—h6!

Sort dækker ikke h-Bonden ved Sf6, fordi han vil anvende denne Springer paa Dronningefløjen.

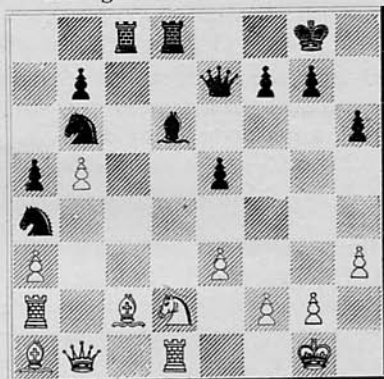
15. h2—h3 Lg4×f3

16. Sd2×f3 Sd5—b6

17. Ld3—e4 Sb6—a4

18. Ta1—a2

Stilling efter Hvids 23. Træk.



23. Ld6×a3!

Et meget smukt og vidtberegnet Træk.

24. Lc2×a4 Sb6×a4

25. Db1—b3 Tc8—c1!

26. Db3×a4 De7—b4!

Det er Pointet i Kombinationen. Hvid havde bedre spillet 26. T×c1. Der kunde derpaa følge 26. —, L×c1, 27. Sc4, Sc5, 28. Dc2, Sd3 med en lille Fordel for Sort.

27. Ta2×a3 Db4×a4

28. Ta3×a4 Tc1×d1†

29. Sd2—f1 Td1—b1

30. La1×e5 Td8—d1

31. Ta4×a5 Td1×f1†

32. Kg1—h2 Tf1×f2

33. Le5—d4 b7—b6

Opgivet.

Paa 34. L×b6 følger 34. —, Tb2, 35. Tg5 og Sort vinder. Et i den vanskeligste moderne Positionsstil fortræffeligst gennemført Parti.

Ld4, Tg2, 36. Kh1, Ta2 og Slutspillet kan ikke holdes af Hvid. Hvis derimod 34. Ta6 saa 34. —, T×b5, 35. T×b6,



Sønderborg Skakklub har indmeldt sig i Dansk Skakunion. Medlemsantallet er ca. 22, Mødested er Hotel Rondeel hver Torsdag Aften Kl. 8, og Lærer H. A. Mortensen er Formand.

Samtidig har ogsaa **Haderslev Skakklub** indmeldt sig i Unionen, Formand Apotheker Obel.

Det er os en stor Glæde at modtage de to første sønderjydske Skakklubbers Indmeldelse i Unionen, og vi ønsker dem hjerteligt Velkommen. Forhaabentlig følger der nu flere Indmeldelser efter.

Skjoldkampen for København afholdtes den 26. Februar. Der deltog Københavns Skakforening, Arbejdernes Skakklub, Industriforeningens Kampklub, Studenterforeningens Skakklub og Frederiksberg Skakforening. Resultatet blev, at Industriforeningens Kampklub vandt en kneben Sejr med 87,5 % over Studenterforeningens Skakklub, der opnaaede 83,3 %. Derefter havde Arbejdernes Skakklub 50 %, Københavns Skakforening 34,7 % og Frederiksberg Skakforening 0 %.

Skjoldkampen for Københavns Amt fandt Sted den 12. Marts. Roskilde Skakklub blev Sejrherre.

Den afsluttende Skjoldkamp for første Hovedkreds afholdtes i København den 19. Marts. Der var mødt Industriforeningens Kampklub samt Skakklubberne for Helsingør, Roskilde og Maribo. Sejrherre blev Industriforeningens Kampklub med 72,7 %; derefter havde Helsingør 60 %, Roskilde 30 % og Maribo 10 %. Kampen sluttede med et fælles Kaffebord og et Glas Vin, hvor der holdtes mange Taler og udtaltes mange Ønsker om et fremtidigt frugtbart Samarbejde indenfor Hovedkredsen.

Korrespondanceturneringen nærmer sig nu sin Afslutning, idet der kun mangler et Parti. En Beretning vil fremkomme i næste Nummer.

Hovedkredskampen i 2. Hovedkreds fandt Sted i Odense Søndag den 19. Februar. De kæmpende Parter var *Læseforeningens Skakklub*, Odense, og *Vejle-Allested* fra Svendborg Amt. Resultatet blev, at Læseforeningens Skakklub vandt med med $8\frac{1}{2}$ Parti mod $1\frac{1}{2}$. Der var 5 Spillere paa hver Side.

Skjoldkampen i sydjyske Hovedkreds fandt Sted 5. Marts i Skanderborg. Sejrherre: Aarhus Skakklub (6 Spillere, 0,66 Points). De andre Deltagere var: Fredericia Skakklub (5 Spillere, 0,60 Points) og Herning (5 Spillere, 0,20 Points). Vejen Skakklub var forhindret i at deltage.

Industriforeningens Kampklub havde 25 Februar engageret Skakmesteren *R. Spielmann* til en Simultanforestilling. Hr. Spielmann kæmpede mod 28 af Klubbens Medlemmer, dog ikke de stærkeste, og vandt 22 Partier, tabte 2 og gjorde 4 Remis. Dagen efter deltog Klubben i Kredskampen om „Sølvskjoldet“ og vandt efter en haard Kamp med $87\frac{1}{2}$ Points mod Studenterforeningens 83 P.

København. Mellem Skakforeningerne „Frederiksberg“, „Østerbro“, „Gentofte“, „D. F. K. M.“, „Søborg“ og „Glostrup“ er dannet en Klubturnering, hvortil Foreningerne har udsat en Vandrepræmie, der skal vindes 3 Gange for at blive Ejendom. De første 3 Runder er nu færdigspillede og har givet følgende Resultater:

1. Runde:

„Gentofte“	vandt over	„Frederiksberg“	6—4
„Østerbro“	„	„Glostrup“	$5\frac{1}{2}$ — $4\frac{1}{2}$
„Søborg“	„	„D. F. K. M.“	9—0

2. Runde:

„Gentofte“	vandt over	„Glostrup“	8—2
„Østerbro“	„	„Søborg“	$6\frac{1}{2}$ — $3\frac{1}{2}$
„Frederiksberg“	„	„D. F. K. M.“	$8\frac{1}{2}$ — $1\frac{1}{2}$

3. Runde:

„Frederiksberg“	vandt over	„Søborg“	9—1
„Gentofte“	„	„Østerbro“	6—4
„Glostrup“	„	„D. F. K. M.“	$8\frac{1}{2}$ — $1\frac{1}{2}$

Dansk Skakunion

Formand: Lektor *V. Thoresen*, Randers. Kasserer: Stationsforstander
A. Jørgensen, Rudkøbing.

3die Hovedkreds. Formand: Øjenlæge *N. Høeg*, Horsens.

Ribe Amt. Formand: *V. Balle*, Vejen.

Forening	Mødested	Mødedag	Medl.	Formand
Esbjerg	Hotel Royal	F.	20	Lærer <i>V. Langvad</i>
Holsted	Privat	O.	11	<i>Lucas Jørgensen</i>
Vejen, Skakkl. af 1921	Hansens Hotel	Ti. & To.	25	<i>W. Balle</i>
Varde Skakklub	Højskolehjemmet	Fr.	10	Cigarhdl. <i>A. Bech Hansen</i>

Ringkøbing Amt. Formand: Trafikassistent *Jeppesen*, Ringkøbing.

*Herning	Højskolehjemmet	Ti.	20	Fabrikant <i>Højfeldt</i>
Hjerm	Missionshotellet	F.	20	Maskinarb. <i>Jørgensen</i>
Holstebro	Højskolehjemmet	M. & F.	22	Trafikassistent <i>A. T. Bjerrum</i>
Lemvig	Afholdshotellet	O.	33	Stationsforstander <i>N. Juel</i>
Ringkøbing	Højskolehjemmet	O.	16	Trafikass. <i>K. Jeppesen</i>
Struer	Jernbanhotellet	To.	12	Regnskabsfører <i>Birthin</i>
Vemb	Gæstgivergaarden	M.	10	Lærer <i>N. Østerlund</i>

Vejle Amt. Formand: Maskinfabrikant *Brems*, Kolding.

*Fredericia			16	Jærnbanepakm. <i>Madsen</i>
Kolding Skakkl.	Hotel Royal	Ti.	40	Fabrikant <i>Jacob Brems</i>
Kolding Skakfor.	Jernbanhotellet	O.	11	<i>Lauritz Adsbøll</i>
Vejle	Grand Hotel	F.	25	Fabrikant <i>Mahler</i>

Aarhus Amt. Formand: Øjenlæge *N. Høeg*, Horsens.

*Aarhus	Haandværkerf.	S. & Ti.	31	Red. <i>Hemmer Hansen</i>
„Skakkl. „Aros“	Arb. Forsamlingsb.	To. & S.	20	Inspektør <i>J. P. Olsen</i>
Horsens	Hotel Hejmdal	M.	28	Øjenlæge <i>N. Høeg</i>
„Skakkl. 1919“	Afholdsh. <i>Levysg.</i>	Ti.	34	Skomager <i>Andersen</i>
Silkeborg	Jernbanhotellet	To.	30	Kurlæge <i>C. Bjerregaard</i>
Skanderborg	Centralhotellet	Ti.	18	Cand. pharm. <i>A. C. Andersen</i>

4de Hovedkreds. Formand: Sagfører *A. Sidenius*, Grenaa.

Viborg Amt. Formand: *C. Ernst Jensen*, Skive.

Kjellerup				
Skive Skakklub	Hotel Royal	O.	23	Repræsent. <i>C. Ernst Jensen</i>
*Viborg	Hotel Phønix	M.	25	Overretssagfører <i>Ejstrup</i>

Randers Amt. Formand: Sagfører *Sidenius*, Grenaa.

Allingaabro	Privat	O.	6	Skræderm. <i>P. M. Pedersen</i>
Ebeltoft	Jernbanhotellet	Ti.	10	Kredslæge <i>Bogason</i>
Faarup	Gæstgivergaarden	To.	8	<i>J. J. Jacobsen</i>
Grenaa	Pavillonen	Ti.	34	Sagfører <i>A. Sidenius</i>
Hobro	Højskolehjemmet	O.	18	Maskinm. <i>Bjerregaard</i>
Hyllested	Forsamlingshuset	O.	12	
*Randers	Haandværkerforen.	O. & S.	47	Lærer <i>Johs. Sørensen</i>
Trustrup	Gæstgivergaarden	O.	24	Lærer <i>Korsholm</i>
Voldby o. Omegn	Forsamlingshuset	Ti.	20	Elektricitetsbest. <i>Sørensen</i>

Aalborg Amt. Formand: Bogholder Hoffmann, Arden.

Aalborg Skakf.	Klubben og Royal	To.	42	Ingeniør H. Denver
* „Caissa“	„Kong Frederik“	F.	10	Bogholder Gunvald
Aars	Aars Hotel	Ti.	12	Telefonmester Johannesen
Arden	Afholdshotellet	O.	16	Bogholder O. Hoffmann
Hals-Gandrup Skakf.	Afholdshotellet	O.	8	C. J. Christiansen, Gandrup
Nørresundby	Haandværkerf.	Ti.	25	Elektr.værksbest. Gelsing
Skørping	Turisthotellet	To.	16	

Hjørring Amt. Formand: Lærer J. Th. Mikkelsen, Hjørring.

Brovst Skakklub	Brovst Hotel	Ti.	14	Bagerm. O. Roed
Brønderslev	Hotel Fønix	O.	26	Fabrikant I. N. Vendel
Frederikshavn	Missionshotellet	O.	10	Landinspektør Bonde
*Hjørring	Hotel „Bristol“	To.	28	Lærer J. Mikkelsen
Jerslev	Gæstgivergaarden	F.	8	Maler Larsen
Pandrup Hune			10	Martin Christensen
Sindal	Hotel Sindal	M.	10	Aage Østergaard
Skagen	Afholdshotellet	M.	20	Malerm. Sjöbeck
Rubjerg		M.	10	Arent Andersen

Thisted Amt. Formand: Jernbaneassistent Bruun, Thisted.

Nykøbing M.	Haandværkerf.	F.	24	Lærer O. Mathiasen
*Thisted	Hotel Royal	O.	30	Trafikassistent N. Bruun

NB. En * betyder Sejrherr i Kredskampen.

BILLIGE SKAKBRIKKER

De af mig gennem mange Aar fremstillede Skakbrikker i „Københavns Skakforening“s Model leveres nu for kun **7 Kr.** pr. Spil.

— Prøvespil til Foreninger sendes omgaaende, hvis det ønskes. —

Støt dansk Industri!

Drejermester Martin Jansen, Dragør.

Brug Aggerbecks Sæber.

Afleveret til Postvæsenet Tirsdag den 4. April 1922.



A. Backhausens Bogtrykkeri, Horsens.