

# SKAKBLADET

== ORGAN FOR DANSK SKAKUNION ==



Udgaar hver Maaned.  
Bestilles gennem Postvæsenet i Danmark, Norge og Sverrig.

Pris Kr. 5,00 helaaflig,  
„ Kr. 1,50 Kvartalet.  
(Foreninger i D. S. U. Kr. 4,00 aarfli.)

18. Aargang Nr. 8.  
Februar 1922.

\*

## Redaktion:

Opgaver og Løsninger:  
Kasserer & Exped.sekretær

**J. Møller,**

Amager Fælledvej 37 IV, København C.

Partier m. v.:

Adjunkt **Fr. Weilbach,**  
Snekkersten.

## Ekspedition:

A. Backhausens Bogtrykkeri,  
Horsens.

Reklamationer sker til det  
stedlige Posthus.

# SKAK-ARTIKLER.

**Partilister** med særlig Kolonne til Noter, stærkt Papir, 100 Stk. 1,75 Kr. — 500 Stk. 7 Kr.

**Diagrammer** til Opgaver og Partistillinger, stærkt Papir, 100 Stk. 1,25 Kr. — 500 Stk. 5,50 Kr.

**Analyse-Skemaer**, stort Kvart-Format, 100 Stk. 3 Kr.

**Parti-Noteringsbøger**, bekvemt Lommeformat, indeholdende Skemaer til 20 Partier samt Kolonne til Noter. **Praktisk for alle! — Uundværlig for enhver Korrespondancespiller!**

Pris pr. Ekspl. 50 Ø., — 10 Ekspl. 4,50 Kr.  
**Brætter**, Format 4 cm., paa stærkt Pap med Lærredskant, lakerede og sammenfoldelige. **Solideste og mest praktiske Klubbræt!** Pris pr. Stk. 3 Kr. — 5 Stk. 13,50.

**Formular-Brevkort** for Korrespondancespillere. 1 Pakke (250 Stk.) 2,50 Kr.

**Thorvald Riis - Roskilde**

Bogbinderi og Protokolfabrik  
Telf. 338 Sct. Olgade 10

---

## SKAKURE

**Kr. 15,00 pr. Stk.**

**Franco Forsendelse.**

**Øjvind Larsen,**

Maribo

Telf. 185

Telf. 185

---

## G. KUNST.

Overretssagfører.

## HORSENS.

*Incasso.*

## SKAKBRIKKER,

danske Skakforeningers Model, i prima fint poleret Udførelse og af ægte Buxbom 10 Kr. pr. Sæt.

Ved større Ordre til Skakforeninger og Handelende Rabat.

S. HEMME,

Nygade 6.

København K.

### Bilguers

### store Skakhaandbog

i original Indbinding  
sidste Udgave.

== Pris Kr. 12,00 ==

med sidste nye Tillæg 1 Kr. mere.

ØJVIND LARSEN

MARIBO

TELEF. 185

## SKAKBRIKKER

(Københavns Skakforenings Model)

Leveres nu i Trækasser til Pris  
9 Kr. med Rabat til Foreninger.

Carl Bencke's Drejerforretning,  
Gothersgade 133. København K.

STORT UDVALG

# SKAK

LITTERATUR

## JUL. GJELLERUP

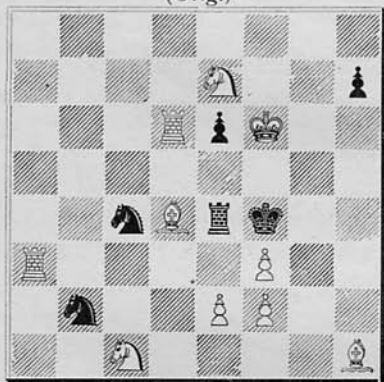
BOGHANDEL

SØLVGADE 87

KØBENHAVN K.

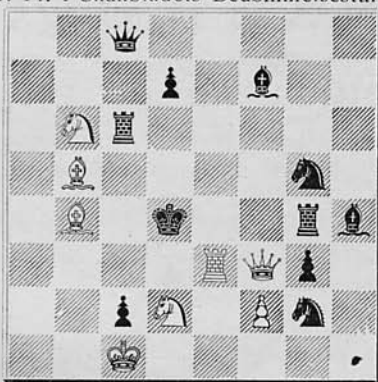
# OPGAVER.

2004. C. J. A. Berg, Rønne.  
(Orig.)



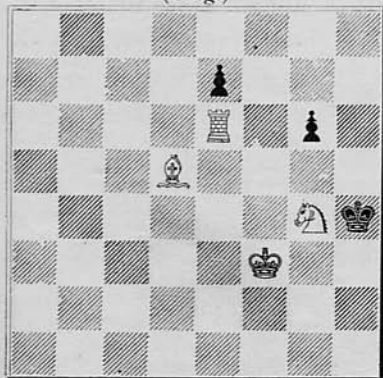
Mat i 2 Træk.

2005. Niels Høeg, Horsens.  
1. Pr. i Skakbladets Bedømmelsesturn.



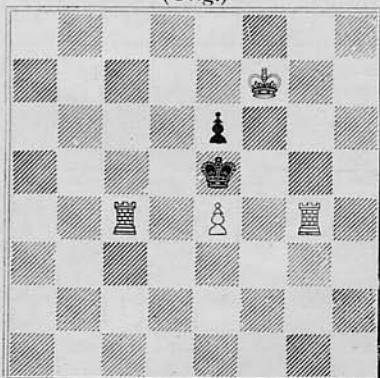
Mat 2 Træk.

2006. H. Hannemann, Randers.  
(Orig.)



Mat i 3 Træk.

2007. H. Hannemann, Randers.  
(Orig.)



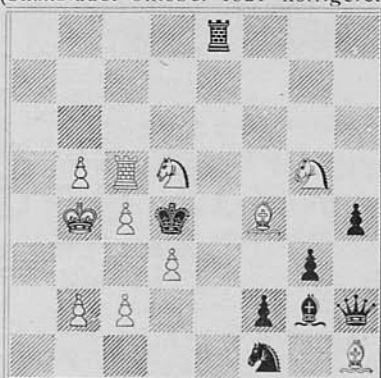
Mat i 3 Træk.

2008. H. Hannemann, Randers.  
(Orig.)



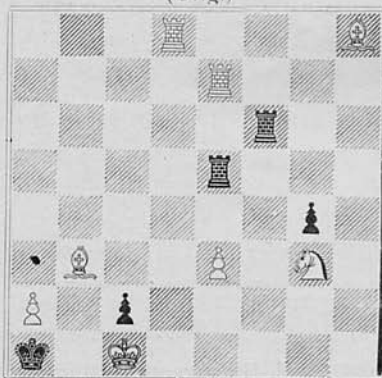
Mat i 4 Træk.

2009. Knud Hannemann, Randers.  
(Skakbladet Oktober 1921 korrigeret).



Mat i 3 Træk.

2010. Knud Hannemann, Randers.  
(Orig.)



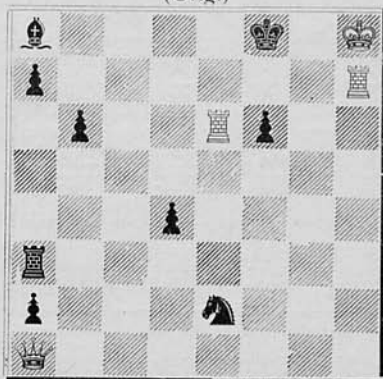
Mat i 3 Træk.

2011. Knud Hannemann, Randers.  
(Orig.)



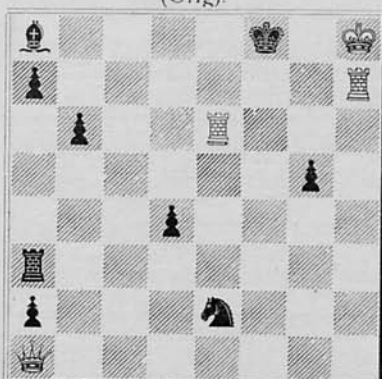
Mat i 4 Træk.

2012. Knud Hannemann, Randers.  
(Orig.)



Mat i 3 Træk.

2013. Knud Hannemann, Randers.  
(Orig.)



Mat i 3 Træk.

## Løsninger til Opgaverne i Decembernumret.

Nr. 1983 af **J. F. P. Hougaard**: 1) Tg3.

Nr. 1984 af **Arthur Madsen**: 1) T×h7 — En fin Træktvangsopgave med en ændret Mat; Skade kun, at Slag i 1. Træk ikke kan undgaas. (R. Prytz.)

Nr. 1985 af **H. V. Tuxen**: 1) Dc1 — En udmærket Spærringsopgave med smaa Midler. Der findes en Spærring for Taarnet og tre for Løberen, hvoraf den ene med Selvblokade og Spærring af hvid Brik, et fint Resultat. (R. Prytz.)

Nr. 1986 af **K. A. K. Larsen**: 1) Tc2 — En tiltalende Opgave i den moderne Stil. To af half-pin Varianterne er kombineret med Spærring og den tredje med Selvblokade. Opgavernes øvrige Varianter er ogsaa gode. (R. Prytz.)

Nr. 1987 af **E. Larson-Lehzen**: 1) Db3 — Ganske morsomt med de forskellige Træk til e5 og f4. (R. Prytz.)

Nr. 1988 af **P. Wahlmark**: 1) Te3.

Nr. 1989 af **E. Olgenkær**: 1) Sd5.

Nr. 1990 af **N. B. Løw**: 1) Se3.

Nr. 1991 af **N. Høeg**: 1) Te7 — Sort T. og L's gensidige og fordoblede Spærring er et vanskeligt Tema, der sjældent ses udført. Jeg vil derfor sætte denne vel pointerede Fremstilling som Nr. 1, selv om 1984—86 ogsaa er udmærkede Opgaver. (R. Prytz.)

Nr. 1992 af **Knud Hannemann**: 1) Ta3, e1 [D], 2) Td2, De1×d2 [Dd1×d2, 3) Tc3†], 3) Dd8†, 1) —, e2†, f1 [D], 2) Td3, Df1×d3 [Dd1×d3, 3) Tc3] 3) Dd8†, 1) —, h2×g1, 2) Td4, Dg1×d4 [Dd1×d4 3) Tc3†], 3) Dd8†, 1) —, h1 [D], 2) Td5, Dh1×d5 [Dd1×d5, 3) Tc3†] 3) Dd8†, 1) —, b4, 2) D×g4, Se7, 3) Tc8†, 1) —, Le6, 2) Tc3†, Lc4, 3) eller T×c4†, 1) —, Ld7, 2) T×d7, D×d7, 3) Tc3†. Firdobbelt „Plachutta“! En fortrinlig Opgave (Johannes Nielsen). En klassisk Opgave (J. A. Broholm). Med denne Opgave dokumenterer Forfatteren — som ogsaa med tidligere Værker — sin Rang som en Problemforfatter af international Betydning; hans Arbejder er fuldtud paa Højde med det bedste, som Nutidens Problemkunst præsterer. (N. H.)

**Brevkasse:** N. B. Løw, Hørning. Opg. ønskes ikke benyttet. J. A. Broholm. Knud Hannemann. Tak for Opg.

## Bedømmelsesturneringen for Opgaver i 2 Træk.

Der er indsendt Løsninger fra 11 Løsere, men heraf maa udskydes 6, som ikke har løst alle Opgaver rigtigt. Det er Opgave Nr. 1991, der har forvoldt dette Mandefald. Den er bleven løst ved 1) Te6, medens den rigtige Løsning er 1) Te7. Der bliver saaledes kun 5 rigtige Løsninger tilbage, som vist paa hosstaaende Skema. Ingen af Opgaverne har denne Gang vist sig biløselige. Nr. 1 bliver Nr. 1991 af *Niels Høeg*, Horsens, med 15 Points, der saaledes faar 1. Præmie. 2. Præmie tilfalder Nr. 1989 af *E. Olgenkær*, København, med 17 Points. Derefter kommer 1984 af *Arthur Madsen*, Odense, med 19 P., Nr. 1990 af *N. B. Løw*, Hørning, med 20 P., Nr. 1986 af *K. A. K. Larsen* med 22 P., Nr. 1985 af *H. V. Tuxen* med 27 P., Nr. 1987 af *E. Larson-Letzén*, Malmø, med 31 P. og Nr. 1983 og 1988 af *J. Hovgaard* og *P. Wahlmark* med hver 37 P.

Der har været stor Meningsforskel mellem Løserne, hvilket f. Eks. ses af, at en Løser har sat den Opgave, som har faaet 1. Præmie, sidst. De fire af Løserne fjerner sig med 15—19 Points fra Slutresultatet. 1. Præmie tilfalder *B. J. Bille*, Frejlev, der i sin Bedømmelse kun afviger 2 Points fra Slutresultatet.

	1983	1984	1985	1986	1987	1988	1989	1990	1991
	J. F. P. Hovgaard	Arthur Madsen	H. V. Tuxen	K. A. K. Larsen	E. Larson-Letzén	P. Wahlmark	E. Olgenkær	N. B. Løw	N. Høeg
R. Prytz . . . . .	8	4	3	2	5	9	6	7	1
Chr. Hansen . . . . .	8	3	7	4	2	6	1	5	9
Johs. Nielsen . . . . .	5	4	2	7	8	9	6	3	1
H. Henriksen . . . . .	7	5	9	4	8	6	2	1	3
B. J. Bille . . . . .	9	3	6	5	8	7	2	4	1
	37	19	27	22	31	37	17	20	15

## Bedømmelsesturneringen for Opgaver i 3 Træk.

Under Løserne til denne Turnering er opført C. Løw, Hørning. Der skal staa C. Løw, Hinnerup. Endvidere beklager vi at have gjort Opgave Nr. 1974 Uret ved at tillægge den en Biløsning, som er urigtig. Imidlertid er der ikke sket Opgaven nogen Uret, idet den burde have været udskudt af Turneringen paa Grund af partiel Biløselighed. Det ene af Idéspillene 1) —, e×D kan nemlig omgaaes ved 2) c×T† [tilsigtet 2) L×T†]. Desuden er der tre Trusler ved 2) c×T†, 2) L×T† og 2) Df7†, og efter 1) —, e6 kan baade 2) Df6, 2) Df7 og 2) D×g4 føre til Maalet. Endelig er der efter 1) —, Kd5 Tripelspil ved 2) c×T, 2) L×T og 2) Df7†. Opgavens Konstruktion er altsaa mislykket, og den vilde ikke være bleven offentliggjort, hvis Redaktionen havde været opmærksom paa de nævnte Fejl. Vi tager derfor ikke i Betænkning at lade den udgaa af Turneringen.

## Kredskampene\*).

### 1. Hovedkreds.

Kredskampen i *Sorø Amt* imellem Slagelse, Haslev og Skelskør vandtes af Slagelse med 66 $\frac{2}{3}$ % (6v, 2t og 4r); derefter havde Skelskør 65% (5v, 2t og 3r.)

## Det officielle Organ.

Vedrørende det af Ingeniør Hannemann rejste Spørgsmaal om Unionens officielle Organ udbeder jeg mig Plads for nogle Bemærkninger.

Omtrent siden „Jydsk Skakunion“ blev stiftet, og inden „Skakbladet“ endnu eksisterede, har „Jyllandsposten“ med stor Elskværdighed aabnet sine Spalter for Meddelelser og Referater fra Unionen og givet sit Minde til, at andre Blade kunde aftrykke dem uden Kildeangivelse. Da saa den jydsk Union udvidedes til at blive en landsomfattende Organisation, ønskede Bestyrelsen meget at faa et af de store københavnske-Dagblade til at stille sig paa lignende Maade til Unionens Raadighed; men de forskellige Forsøg og Henvendelser, der i den Anledning blev foretaget, kronedes ikke med Held. Det forekom os at være af Vigtighed for Skaksagen at komme i Rapport til det store Publikum gennem Dagspressen. Men

\*) De sejrende Klubber er i Klublisten mærkede med en \*.

de Referater, der saaledes er beregnede paa et Publikum, der ikke læser „Skakbladet“, maa nødvendigvis have en noget anden Karakter end de, der er bestemt for „Skakbladet“s Læsere, gaa mindre i Detaljer og i det hele taget undgaa at tage alt for meget med, som kun vilde faa Avislæserne til at springe Artiklen over. Som Formand har jeg hidtil, foruden at referere Delegeretmødets Forhandlinger til Unionsprotokollen, affattet Referatet til „Jyllandsposten“; men det blev mig for meget at skrive endnu et tredje Referat til „Skakbladet“, saa meget mere som det ikke var mig muligt at tage de fornødne Notater dertil under Mødet, og dette Blads Redaktør har i de senere Aar afgivet Referat fra Delegeretmøderne til Bladet. Meningen med et Referat i „Skakbladet“, naar det skulde være officielt maatte vel være, at det var holdt ganske objektivt refererende; naar Redaktøren imidlertid har ønsket, at det skulde afspejle hans egne Opfattelser og til dels gaa imod Bestyrelsens eller blive en Kritik af Delegeretmødets Beslutninger, turde det vel ogsaa være indlysende, at det ikke kan fremtræde med Unionens officielle Stempel. Skal der rettes Bebrejdelse mod nogen herfor, kan det i alt Fald ikke blive Bestyrelsen.

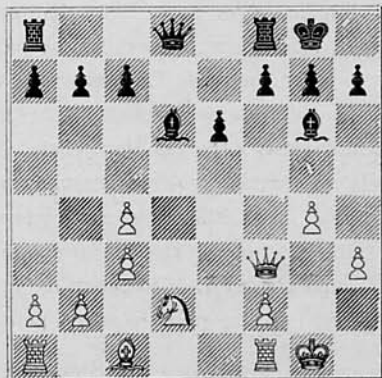
Randers, den 15. Januar 1922.

Valdemar Thoresen.

## Decorum.

I „Berlingske Tidende“s Skakrubrik, som redigeres af Hr. Fuldmægtig *Andr. Nissen*, fandtes 1. Januar i Aar en Anmeldelse af et Parti, spillet i Matchen 28. Novbr. 1921, mellem „Industriforeningens Skakklub“ og „Handels- og Kontoristforeningens Skakklub“, hvor Hr. *K. D. Monrad* fra I. S. besejrede Hr. *H. Hansen* fra H. K. S.

Da Partiet er naaet til den Stilling, som Diagrammet angiver,

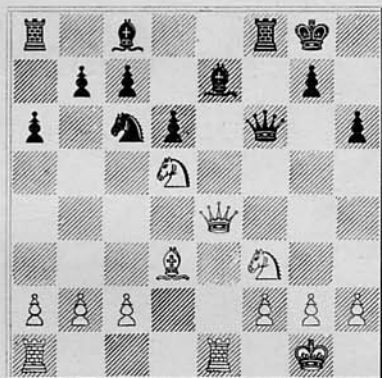




spiller Hvid (Hr. H. Hansen) Df3×b7. Hertil bemærker Hr. Nissen følgende: „Et saadant Træk, der for en ussel Bondes Skyld bringer Dronningen helt ud af Spil, er selvfølgelig en grov og afgørende Fejl — men en Fejl, som alle *Skakstymper*\*) til alle Tider begaar.“

Det skal siges til danske Skakredaktørens Ære, at den grove Taktløshed mod en uheldig Skakspiller, som Hr. Nissen her tillader sig, er noget helt nyt og forhaabentlig fremtidig ukendt. Ikke mindst maa det være pinligt for en baade som Menneske og Skakspiller udmærket Mand som Hr. Monrad, at se sin Modspiller regaleret *en canaille*.

Imidlertid vaager der en retfærdig Nemesis ogsaa over Skakkens Folk. I et Parti, spillet 1919 i Matchen, mellem „Industriforeningens Skakklub“ og „Københavns Skakforening“, hvor Hr. A. Holte, I. S., førte de hvide Brikker mod Hr. Andr. Nissen, K. S., fremkom følgende Stilling, hvor Hvid lige har trukket Sc3—d5.



Hvis Sort vil forhindre den truende Mat De4—h7+; Kg8—f7; Ld3—g6, har han kun eet at gøre, nemlig at bytte af paa f5, hvorved han taber en Officér.

Men i 1919 var Hr. Nissen aabenbart ikke naaet til at definere Begrebet „Skakstymper“, for han spillede nemlig Df6×b2 !!! — og blev saa mat i 2 Træk! Kommentarer turde være overflødige.

**Ove Rützou,**

Formand for „Industriforeningens Kampklub“.

Ja, men en lille Bemærkning tillader Red. sig at gøre. Det forekommer os, at Hr. Rützou tager lidt for højtideligt paa Sagen. Hr. Nissen har i en Note til

\*) Fremhævet af mig.

et Parti brugt et — lad os sige — uheldigt Udtryk, maaske uden den Hensigt at krænke Hr. H. Hansen. Skal han nu hænges for det? Man kunde jo ogsaa nøjes med at smile ad „Nemesis“s pudsige Spil.

## TEORI OG PARTIER.

### Parti Nr. 663.

#### Uregelmæssigt Parti.

Spillet i Industriforeningens Kampklubs  
Vinterturnering, I. Klasse.

*E. Verner Nielsen. A. Cruusberg.*

1. d2—d4 c7—c5

Et gammelt Forsvarstræk, som nu sjældent anvendes.

2. d4—d5 g7—g6

3. Lc1—d2

Begge Spillere behandler Aabningen paa en original Maade. En Gang imellem gør det godt at komme udenfor Teoriens banede Veje.

3. Lf8—g7

4. Ld2—c3 Sg8—f6

5. c2—e4 d7—d6

6. Lf1—e2 0—0

7. Le2—f3 Dd8—c7

8. Sg1—e2 e7—e6

9. Se1—f4 Tf8—e8

10. 0—0 Sb8—d7

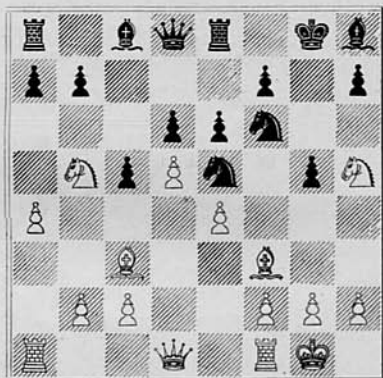
11. a2—a4 Sd7—e5

12. Sb1—a3 g6—g5

Sort begynder at røre Vandene for at fiske bedre; a6 var ellers det naturlige Træk.

13. Sf4—h5 Lg7—h8

14. Sa3—b5 Dc7—d8



15. Sh5×f6†

Denne Afbytning bringer ingen For-  
del; derimod vilde 15. L×e5, d×e,  
16. d6 truende med Sc7 være ret ube-  
hageligt for Sort.

15. Lh8×f6

16. g2—g3

Dette Træk har ogsaa sine Skyggesider, bl. a. den, at Hvid nu ikke efter e×d kan slaa igen med Dronningen. Efter vor Mening skulde Hvid spille 16. d×e og operere paa den aabne d-Linje.

16. e6×d5

17. c4×d5 a7—a6

18. Sb5—a3 Lc8—h3

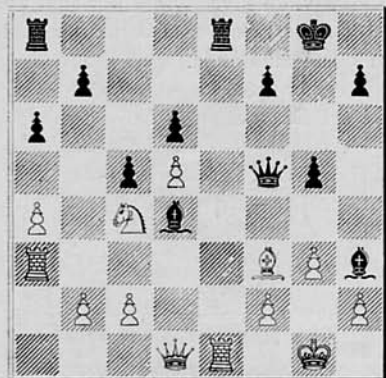
19. Tf1—e1 Dd8—d7

20. Lc3×e5 Lf6×e5

21. Sa3—c4 Dd7—f5

22. Ta1—a3 Le5—d4

En med djævelsk Underfundighed ud-  
tænkt Kombination.



23. Te1×e8† Ta8×e8

24. Sc4×d6

At Hvid gaar i den meget skjulte  
Fælde, kan man ikke undre sig over.  
Det rette Træk var ellers Se3, helst  
uden Taarnaibytning. Derimod kan 24.  
c3 ikke spilles paa Grund af D×f3!

24. Df5×c2!!

25. Sd6×e8

Der er ingen Redning; paa 25. Te3  
følger T×e3, 26. f×e, L×e3†, 27. Kh1,  
Lg2†.

25. Dc2×f2†

26. Kg1—h1 Lh3—f1!

Kombinationens Pointe!

27. Dd1×d4 c5×d4

28. Se8—f6† Kg8—g7

29. Sf6—h5† Kg7—h6

30. Ta3—b3 Lf1—g2†

og Sort gør Mat i 2 Træk.

2. Sg1—f3 c7—c5

3. c2—c3 Sb8—c6

4. Lc1—f4 Sg8—f6

5. e2—e3 Lc8—f5

6. Sb1—d2 e7—e6

7. Dd1—a4 Lf8—d6

8. d4×c5 Ld6×c5

9. Lf1—b5 Dd8—b6

10. Sf3—e5 Ta8—c8

11. b2—b4 Lc5—d6?

Følgerne af dette Fejltræk er skræk-  
kelige. Den sorte Hær opløser sig i  
vild Flugt.



12. Se5—c4! d5×c4

13. Sd2×c4 Db6—d8

14. Sc4×d6† Ke8—e7

15. Ta1—d1 Dd8—g8

Et højst beklageligt Tilbagetog.

16. Sd6×f5†

Meget stærkere end S×c8; Dronnin-  
gen maa nu blive i sin Arrest, og imens  
er Kongen hjælpeløst prisgivet Hvids  
Angreb.

16. e6×f5

17. Lf4—d6† Ke7—d8

18. Lb5×c6 Tc8×c6

19. Da4×a7

## Parti Nr. 664.

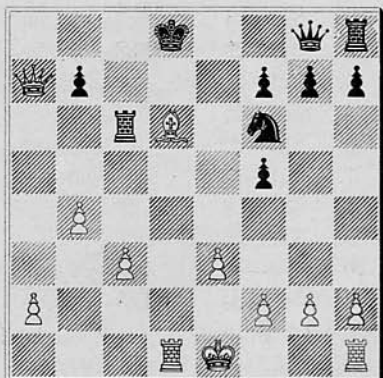
Dronningbondespil.

Spillet i Københavns Skakforenings

Vinterturnering.

J. Nielsen, Holte. J. Giersing.

1. d2—d4 d7—d5



- |     |          |        |
|-----|----------|--------|
| 19. |          | Tc6×d6 |
| 20. | Da7—b8†  | Kd8—d7 |
| 21. | Td1×d6†  | Kd7—e7 |
| 22. | Db8—c7†  | Ke7—f8 |
| 23. | Td6—d8†  | Sf6—e8 |
| 24. | Dc7—d6 ‡ |        |

## Parti Nr. 665.

### Dronningbondespil.

Spillet i Birkerød 14. Novbr. 1921.

V. Brodersen. J. Giersing.

- |    |       |       |
|----|-------|-------|
| 1. | d2—d4 | d7—d5 |
| 2. | c2—c4 | e7—e5 |
| 3. | e2—e3 |       |

En meget god Maade at afslaa Albins Modgambit.

- |    |       |        |
|----|-------|--------|
| 3. |       | e5×d4  |
| 4. | e3×d4 | Lc8—e6 |

Med Sf6 vilde Spillet gaa over til en Variant af fransk Parti. Løbertrækket fører til et kompliceret Spil.

- |    |        |         |
|----|--------|---------|
| 5. | Dd1—b3 | Sb8—c6  |
| 6. | Sg1—f3 | Lf8—b4† |
| 7. | Sb1—c3 | Sg8—c7  |
| 8. | c4—c5  | 0—0     |

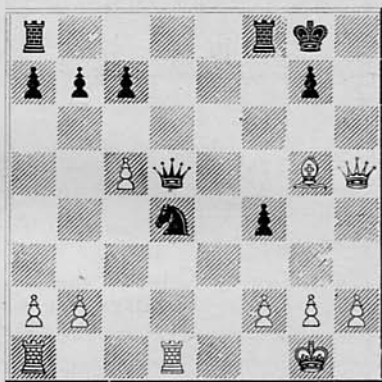
Bedre var straks L×c5.

- |     |        |         |
|-----|--------|---------|
| 9.  | Lf1—d3 | Lb4×c5? |
| 10. | d4×c5  | d5—d4   |

- |     |         |        |
|-----|---------|--------|
| 11. | Db3—c2  | d4×c3  |
| 12. | Ld3×h7† | Kg8—h8 |
| 13. | Lh7—e4  | f7—f5  |

c×b2 vilde give Hvid altfor gode Angrebschancer; Sort maa derfor finde sig i at miste en Bonde.

- |     |         |        |
|-----|---------|--------|
| 14. | Le4×c6  | Se7×c6 |
| 15. | Dc2×c3  | Le6—d5 |
| 16. | 0—0     | Ld5×f3 |
| 17. | Dc3×f3  | Sc6—d4 |
| 18. | Df3—h5† | Kh8—g8 |
| 19. | Lc1—g5  | Dd8—d5 |
| 20. | Tf1—d1  | f5—f4! |



- |     |        |
|-----|--------|
| 21. | Td1—d3 |
|-----|--------|

Hvid har tilsyneladende den bedste Stilling; men hans Angreb kommer en Postdag for sent.

- |     |        |
|-----|--------|
| 21. | f4—f3! |
|-----|--------|

Hermed lukker Sort af for Hvids Angreb og begynder samtidig selv et dristigt og fortrinlig gennemført Angreb mod Hvids Kongestilling.

- |     |        |         |
|-----|--------|---------|
| 22. | Ta1—d1 | Sd4—e2† |
| 23. | Kg1—f1 | f3×g2†  |
| 24. | Kf1×e2 | Dd5—e5† |
| 25. | Td3—e3 | De5×b2† |
| 26. | Ke2—d3 | Db2—a3† |
| 27. | Kd3—d4 | Da3—a4† |
| 28. | Kd4—c3 | Tf8×f2  |

Truende med Mat i 2 Træk.

29. Te3—e2 Da4—a3†

D×d1 vilde naturligvis være urigtigt paa Grund af 30. Te8†. Derimod synes Tf3† at være den kraftigste Fortsættelse her (D×f3?, 30. Da3†)

30. Kc3—d4 Da3—b4†

31. Kd4—d5

Kd3 bød mere Udsigt til Remis.

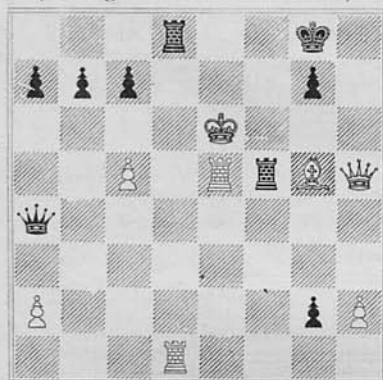
31. Tf2—f5†

32. Te2—e5 Tb8—d8†

33. Kd5—e6

Paa 33. L×d8 vilde følge T×h5, 34. T×h5, Dg4.

(Stilling efter Hvids 33. Træk).



33. Db4—c4†

34. Ke6×f5 Td8—f8†

35. Lg5—f6 Tf8×f6†

36. Kf5—g5 Dc4—f4 †

## Parti Nr. 666.

Skotsk Parti.

Spillet i Randers 1921.

H. F. Rentoft. N. N.

Uden Bræt og Brikker.

1. e2—e4 e7—e5

2. Sg1—f3 Sb8—c6

3. d2—d4 e5×d4

4. Lf1—c4 Lf8—c5

5. c2—c3 Sg8—f6

Partiet er nu gaaet over til italiensk.

6. c3×d4 Lc5—b4†

7. Sb1—c3 Sf6×e4

8. 0—0 Se4×c3

Eller L×c3, hvorpaa følger det Møllerske Angreb 9. d5!

9. Dd1—e1†

Næppe saa stærkt som 9. b×c; Sort maa derpaa svare med d5; hvis han spiller L×c3, følger den gamle, allerede hos Greco forekommende Variant: 10. Db3, L×a1, 11. L×f7†, Kf8, 12. Lg5, Se7, 13. Se5, L×d4, 14. Lg6, d5, 15. Df3†, Lf5, 16. L×f5, L×e5, \*17. Le6† og vinder.

9. Lb4—e7

Bedre var De7, 10. b×c, D×e1, 11. T×e1†, Le7, om end Hvid ogsaa da har nogen Positionsfordel.

10. b2×c3 0—0

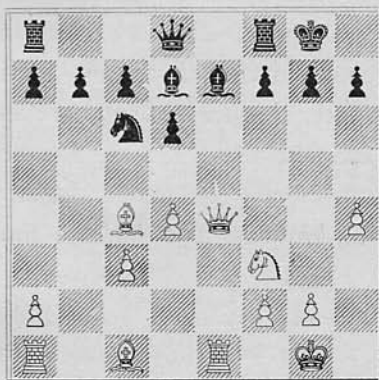
Sort skulde først spille d5.

11. De1—e4! d7—d6

12. Tf1—e1 Lc8—d7

13. h2—h4!

13. d5 kan pareres med f5! 14. De2, Sa5. Hvid har nu en god Angrebsstilling.



13. Le7—f6

Paa h6 vilde Hvid spille 14. L×h6, g×h, 15. Dg6†; og efter Te8 vilde 14. L×f7†, K×f7, 15. Dd5† være farligt.

14. Sf3—g5      Lf6×g5  
 15. Lc1×g5      Dd8—e8  
 16. De4—f3      De8—c8  
 17. Te1—e3      Ld7—g4  
 18. Df3—g3

Nok saa godt var Df4 samt Tg3.

18.                      h7—h6?

Hermed ødelægges Sort selv sin Stilling. Efter Kh8 synes den endnu at være holdbar.

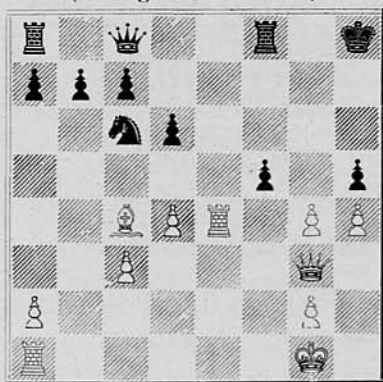
19. Lg5×h6              g7×h6  
 20. Te3—e4              h6—h5  
 21.    f2—g3              Kg8—h8  
 22.    f3×g4              f7—f5

Dette Træk letter Hvids Opgave. Men gode Træk findes ikke mere.

(Se Diagrammet.)

23. Dg3—f4!      Kh8—h7  
 Spillet kunde holdes gaende lidt

(Stilling eiter 22. Træk.)



endnu ved Tf6, 24. Te1, Df8, 25. Te6  
 o.s.v.

24. Te4—e6      Opgivet.

## MEDDELELSER.

Adjunkt *Weilbach* rejser i Februar til Jugoslavien (Adresse: Archäologisches Museum, Spalato) og bliver borte til Juni. Hr. Kasserer *Jørgen Møller* har velvillig paataget sig hele Redaktionen af „Skakbladet“ i disse Maaneder. Alle Bidrag, som ønskes optagne i Numrene for Marts, April, Maj og Juni, bedes derfor sendt til Hr. Møller, hvis Adresse findes paa Forsiden af Bladet.

**Silkeborg.** Efter Opfordring af Sanatorieforeningen gav Dr. *Lars Hansen* og Hr. *Knud Andersen*, Svejlbæk, den 11. December en Simultanforestilling med det smukke Resultat, at de af 22 Partier kun tabte 6. Kampen overværedes af mange Tilskuere, som med Interesse fulgte de mange Partier, hvoraf flere var yderst interessante. De to Simultantspillere havde den Vanskelighed, at de kun havde 2 Timer til alle 22 Partier, hvilket vil sige 10 Minutter til hvert Parti.

**Gentofte** Skakforening er indmeldt i „Dansk Skakunion“.

# Dansk Skakunion

Formand: Lektor V. Thoresen, Randers. Kasserer: Stationsforstander  
A. Jørgensen, Rudkøbing.

**3die Hovedkreds.** Formand: Øjenlæge N. Høeg, Horsens.

Ribe Amt. Formand: V. Balle, Vejen.

Forening	Mødested	Mødedag	Medl.	Formand
Esbjerg	Hotel Royal	F.	20	Lærer V. Langvad
Holsted	Privat	O.	11	Lucas Jørgensen
Vejen. Skakkl. af 1921	Hansens Hotel	Ti. & To.	25	W. Balle
Varde Skakklub	Højskolehjemmet	Fr.	10	Cigarhdl. A. Bech Hansen

Ringkøbing Amt. Formand: Trafikassistent Jeppesen, Ringkøbing.

*Herning	Højskolehjemmet	Ti.	20	Fabrikant Højfeldt
Hjerm	Missionshotellet	F.	20	Maskinarb. Jørgensen
Holstebro	Højskolehjemmet	M. & F.	22	Trafikassistent A. T. Bjerrum
Lemvig	Afholdshotellet	O.	33	Stationsforstander N. Juel
Ringkøbing	Højskolehjemmet	O.	16	Trafikass. K. Jeppesen
Struer	Jernbanehotellet	To.	12	Regnskabsfører Birthin
Vemb	Gæstgivergaarden	M.	10	Lærer N. Østerlund

Veje Amt. Formand: Maskinfabrikant Brems, Kolding.

*Fredericia			16	Jærnbanepakm. Madsen
Kolding Skakkl.	Hotel Royal	Ti.	40	Fabrikant Jacob Brems
Kolding Skakfor.	Jernbanehotellet	O.	11	Lauritz Adsbøll
Veje	Grand Hotel	F.	25	Fabrikant Mahler

Aarhus Amt. Formand: Øjenlæge N. Høeg, Horsens.

*Aarhus	Haandværkerf.	S. & Ti.	31	Red. Hemmer Hansen
Skakkl. „Aros“	Arb. Forsamlingsb.	To. & S.	20	Inspektør J. P. Olsen
Horsens	Hotel Hejmdal	M.	28	Øjenlæge N. Høeg
Skakkl. 1919	Afholdsh. Levysg.	Ti.	34	Skomager Andersen
Silkeborg	Jernbanehotellet	To.	30	Kurlæge C. Bjerregaard
Skanderborg	Centralhotellet	Ti.	18	Cand.pharm. A. C. Andersen

**4de Hovedkreds.** Formand: Sagfører A. Sidenius, Grenaa.

Viborg Amt. Formand: C. Ernst Jensen, Skive.

Kjellerup				
Skive Skakklub	Hotel Royal	O.	23	Repræsent. C. Ernst Jensen
*Viborg	Hotel Phønix	M.	25	Overretssagfører Ejstrup

Randers Amt. Formand: Sagfører Sidenius, Grenaa.

Allingaaabro	Privat	O.	6	Skræderm. P. M. Pedersen
Ebeltoft	Jernbanehotellet	Ti.	10	Kredslæge Bogason
Faarup	Gæstgivergaarden	To.	8	J. J. Jacobsen
Grenaa	Pavillonen	Ti.	34	Sagfører A. Sidenius
Hobro	Højskolehjemmet	O.	18	Maskinm. Bjerregaard
Hyllested	Forsamlingshuset	O.	12	
*Randers	Haandværkerforen.	O. & S.	47	Lærer Johs. Sørensen
Voldby o. Omegn	Forsamlingshuset	Ti.	20	Elektricitetsbest. Sørensen

Aalborg Amt. Formand: Bogholder Hoffmann, Arden.

Aalborg Skakf.	Klubben og Royal	To.	42	Ingeniør H. Denver
* „Caissa“	„Kong Frederik“	F.	10	Bogholder Gunvald
Aars	Aars Hotel	Ti.	12	Telefonmester Johannesen
Arden	Afholdshotellet	O.	16	Bogholder O. Hoffmann
Hals-Gandrup Skakf.	Afholdshotellet	O.	8	C. J. Christiansen, Gandrup
Nørresundby	Haandværkerf.	Ti.	25	Elektr.værksbest. Gelsing
Skørping	Turisthotellet	To.	16	

Hjørring Amt. Formand: Lærer J. Th. Mikkelsen, Hjørring.

Brovst Skakklub	Brovst Hotel	Ti.	14	Bagerm. O. Roed
Brønderslev	Hotel Fønix	O.	26	Fabrikant I. N. Vendel
Frederikshavn	Missionshotellet	O.	10	Landinspektør Bonde
*Hjørring	Hotel „Bristol“	To.	28	Lærer J. Mikkelsen
Jerslev	Gæstgivergaarden	F.	8	Maler Larsen
Pandrup Hune			10	Martin Christensen
Sindal	Hotel Sindal	M.	10	Aage Østergaard
Skagen	Afholdshotellet	M.	20	Malerm. Sjøbeck
Rubjerg		M.	10	Arent Andersen

Thisted Amt. Formand: Jernbaneassistent Bruun, Thisted.

Nykøbing M.	Haandværkerf.	F.	24	Lærer O. Mathiasen
*Thisted	Hotel Royal	O.	30	Trafikassistent N. Bruun

NB. En \* betyder Sejrherre i Kredskampen.

## BILLIGE SKAKBRIKKER

De af mig gennem mange Aar fremstillede Skakbrikker i „Københavns Skakforening“s Model leveres nu for kun **7 Kr.** pr. Spil.

— Prøvespil til Foreninger sendes omgaaende, hvis det ønskes. —

**Støt dansk Industri!**

**Drejermester Martin Jansen, Dragør.**

# Brug Aggerbecks Sæber.

Aflleveret til Postvæsenet Onsdag den 1. Februar 1922.



A. Backhausens Bogtrykkeri, Horsens.