

SKAKBLADET

== ORGAN FOR DANSK SKAKUNION ==



Udgaar hver Maaned.
Bestilles gennem Postvæ-
senet i Danmark, Norge og
Sverrig.

Pris Kr 5,00 helaarlig,
„ Kr. 1,50 Kvartalet.
(Foreninger i D. S. U. Kr.
4,00 aarlig.)

18. Aargang Nr. 5.
November 1921.

✻

Redaktion:

Opgaver og Løsninger:
Kasserer & Exped.sekretær
J. Møller,

Amager Fælledvej 37 IV, København C.

Partier m. v.:
Adjunkt **Fr. Weilbach,**
Snekkersten.

Ekspedition:

A. Backhausens Bogtrykkeri,
Horsens.

Reklamationer sker til det
stedlige Posthus.

SKAK-ARTIKLER.

Partilister med særlig Kolonne til Noter, stærkt Papir, 100 Stk. 1,75 Kr. — 500 Stk. 7 Kr.

Diagrammer til Opgaver og Partistillinger, stærkt Papir, 100 Stk. 1,25 Kr. — 500 Stk. 5,50 Kr.

Analyse-Skemaer, stort Kvart-Format, 100 Stk. 3 Kr.

Parti-Noteringssøger, bekvemt Lommeformat, indeholdende Skemaer til 20 Partier samt Kolonne til Noter.

Praktisk for alle! — Uundværlig for enhver Korrespondancespiller!

Pris pr. Ekspl. 50 Ø., — 10 Ekspl. 4,50 Kr.
Brætter, Format 4 cm., paa stærkt Pap med Lærredskant, lakerede og sammenfoldelige. **Solideste og mest praktiske Klubbræt!** Pris pr. Stk. 3 Kr. — 5 Stk. 13,50.

Formular-Brevkort for Korrespondancespillere. 1 Pakke (250 Stk.) 2,50 Kr.

Thorvald Riis - Roskilde

Bogbinderi og Protokolfabrik
Telf. 338 Sct. Olsgade 10

Skakspillere!

Prøv

„Flor de Perano“
Cigaren

Stor haandrullet Kvalitetscigar
i lyse Farver

Kr. 26,00 pr. 100 Stk.

-- Franco Forsendelse --

Øjvind Larsen,
Maribo

Telf. 185

Telf. 185

G. KUNST.

Overretssagfører.

HORSENS.

Incasso.

SKAKBRIKKER,

danske Skakforeningers Model, i prima fint poleret Udførelse og af ægte Buxbom 10 Kr. pr. Sæt.

Ved større Ordre til Skakforeninger og Handlende Rabat.

S. HEMME,

Nygade 6.

København K.

Bilguers

store Skakhaandbog,
sidste Udgave.

Nedsat Pris: Kr. 10,00.

ØJVIND LARSEN

MARIBO

TELEF. 185

SKAKBRIKKER
(Københavns Skakforenings Model)

Leveres nu i Trækasser til Pris
9 Kr. med Rabat til Foreninger.

Carl Bencke's Drejerforretning,
Gothersgade 133. København K.

STORT UDVALG **SKAK** LITTERATUR

JUL. GJELLERUP

BOGHANDEL

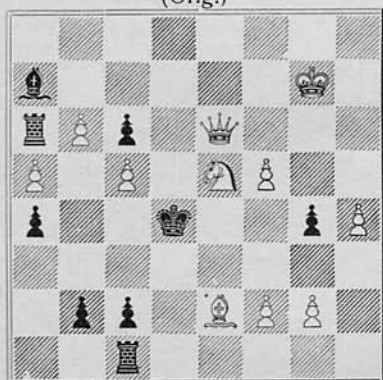
SØLVGADE 87

KØBENHAVN K.

OPGAVER.

1973.

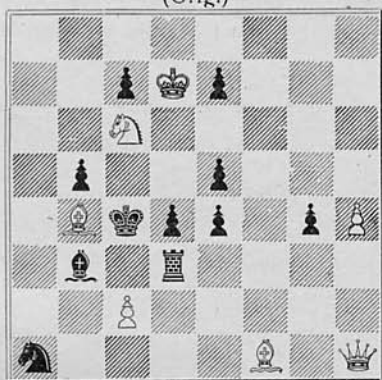
(Orig.)



Mat i 3 Træk.

1974.

(Orig.)



Mat 3 Træk.

1975.

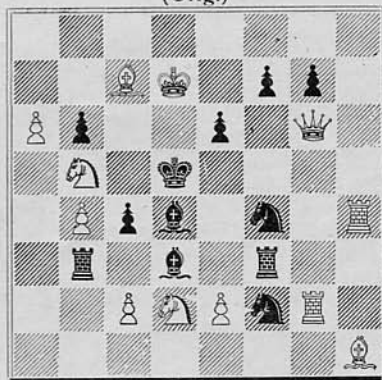
(Orig.)



Mat i 3 Træk.

1976.

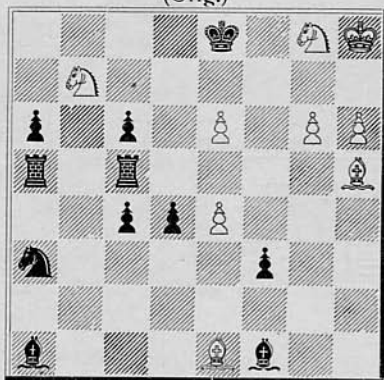
(Orig.)



Mat i 3 Træk.

1977.

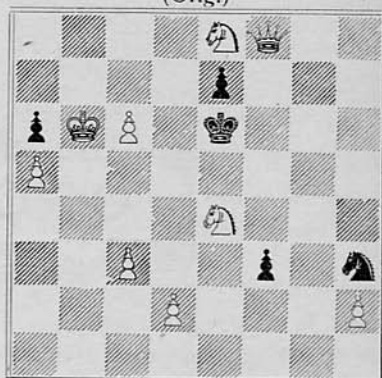
(Orig.)



Mat i 3 Træk.

1978.

(Orig.)



Mat i 3 Træk.

1979.

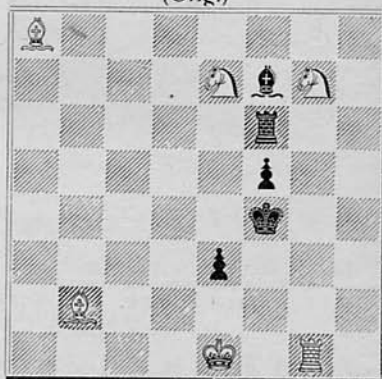
(Orig.)



Mat i 3 Træk.

1980.

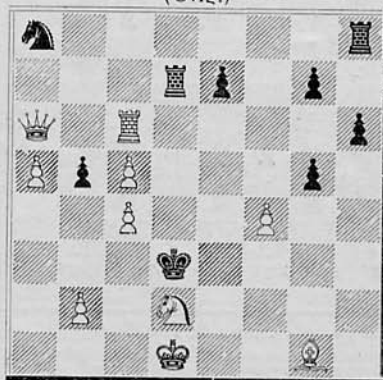
(Orig.)



Mat i 3 Træk.

1981.

(Orig.)



Mat i 3 Træk.

1982.

(Orig.)



Mat i 3 Træk.

Løsninger til Opgaverne i Septemhernumret.

Nr. 1953 af H. V. Tuxen: 1) Df3.

Det er beundringsværdigt, at det er lykkedes Forfatteren at dublere de sorte Springertræks meget komplicerede Virkninger (Parade af Truselen, Befrielse af den hvide Springer, Spærring af en Defensionslinie og Binding af den anden sorte Springer) fuldstændigt, uden at Symmetrien, der jo ganske vist i nogen Grad gør sig gældende om Axen e, bliver for fremtrædende. (N.H.)

Nr. 1954 af Alain C. White: 1) Te2.

Første Træk er ikke noget Baningstræk; thi det gøres ikke for at give Plads for D. (hvad der ligesaa godt kunde gøres paa anden Maade), men for at true med Mat paa a2. (N.H.)

Nr. 1955 af W. v. Holzhausen: 1) Kb3, ~, 2) Ka2. 1) —, dc, 2) K×c2.

Nr. 1956 af P. R. Dawson: 1) Lc7, Kd2, 2) L×a5†. 1) —, Kf1, 2) Lh3†. 1) —, ellers 2) L×a5†.

Et kuriøst Experiment med 4 Løbere, men andet bør Opgaven ikke anses for. Det er aldrig kunstnerisk at gaa udenfor det for en Kunststart afgrænsede Fremstillingsmateriale, og for Skakopgaver er det en hævdvunden Lov, at de skal udføres med det Materiale, der findes paa Brættet ved Spillet's Begyndelse. Opgaven er i kunstnerisk Henseende beslægtet med det fra en Anekdote bekendte Klaverstykke, hvor Virtuosen skulde slaa en Tangent an med Næsen. (N.H.)

Nr. 1957 af J. A. Broholm: 1) Df2, Trusel, 2) Df6. 1) —, ef, 2) Sd2. 1) —, cd, 2) S×d6. 1) —, K×S, 2) D×e3†. 1) —, S×g4, 2) Df7†. 1) —, Sf3, 2) D×f3.

Nr. 1958 af K. Traxler: 1) Tc5, Kf7, 2) De1. 1) —, Kh5, 2) Da4.

Nr. 1959 af F. Lindgren: 1) Df3, Kb5 (c5), 2) Df4. 1) —, Kb4 (Kd4), 2) Kb6.

Denne og den foregaaende Opgave er to nydelige Miniaturer, byggede af samme Materiale men iøvrigt ganske forskellige, den første viser en Matbilledgængelse, den anden en Matbilleddublering. (N.H.)

Nr. 1960 af P. F. Blake: 1) Se6, Trusel, 2) Tf4†. 1) —, Lf6, 2) Td6†. 1) —, e2, 2) Tf3. 1) —, K×T, 2) Dh7†.

Nydelige Varianter med det ene T. som konstant Offerbrik. (N.H.)

Nr. 1961 af M. Havel: 1) Sf4, Kd4 (Trusel), 2) S×d5. 1) —, Kf2, 2) S×e4†. 1) —, Kd4, 2) S×e4.

Fin og vanskelig. (Johs. N.)

Nr. 1962 af J. Paluzie: 1) Se4, T×T, 2) Sg5. 1) —, Trusel, 2) Da7† eller 2) S×c3. 1) —, K×S, 2) S×c3†. 1) —, T×S, 2) T×b5†.

Et overordentlig smukt Hovedspil. (N.H.)

Løsere: C. R. Berggren (alle undtagen 1957, 58, 61), Chr. Peträus (alle undtagen 1954, 62. Der findes flere af den Slags Opgaver, som De nævner bl. a. en af N. Høeg), R. Knudsen (alle undtagen 1956 og 1961), Lars Nielsen (alle undtagen 1956), Johs. Nielsen (alle), Fr. Kruse (alle).

Rettelse: Opgave Nr. 1947 af *Knud Hannemann* i Augustnummeret ønsker Forfatteren korrigeret ved at erstatte Bc6 med en sort Løber e8.

Brevkasse: Knud Hannemann. Tak for Opgaverne.

Bedømmelsesturnering.

Opgaverne Nr. 1973—82 i dette Nummer anmoder vi Løserne om at bedømme og tildele Points fra 1—10, saaledes at den Opgave, som anses bedst, faar tildelt 1 Point, den næstbedste faar 2 Points og fremdeles opefter. Den Opgave, der opnaar færrest Points, faar 1. Præmie, og den Opgave, der opnaar næstfærrest Points, faar 2. Præmie, og forøvrigt klassificeres Opgaverne efter opnaaede Points. De to Løsere, der i deres Bedømmelse (Tildeling af Points) kommer Slutresultatet nærmest, faar endvidere hver en Præmie. Da det er af Interesse at erfare Løsernes Begrundelse af deres Dom, henstiller vi, at en kort Begrundelse gives, men dette er ingen Betingelse for Deltagelse i Løserturneringen. For Udsættelsen af de to 2den Præmier, der bestaar i to Skakbøger „Das Buch des Schachhumors“ og „Heiteres aus der Schachwelt“ af *Arpad Bauer*, bringer vi en Tak til Pastor *J. F. P. Hougaard*, Bramminge.

Om Præmier.

Indenfor adskillige Klubber har der rejst sig en Bevægelse for at komme bort fra Pengepræmier og i Stedet derfor udsætte Værdigenstande som Præmier. En lignende Tendens spores i Udlandet, særlig i Tyskland. Skak bør ikke spilles om Penge. Er det ikke langt mere tiltalende at have en smuk kunstindustriel



Genstand staaende som Minde om den vundne Sejr? Ogsaa Bogpræmier kan anbefales til mindre Præmier. „Industriforeningens Kampklub“ har allerede indført dette Princip og til sin Vinterturnering udsat Kunstgenstande og nogle Eksemplarer af Bilguers Haandbog. Præmierne har været udstillet i Industriforeningen paa den Maade, som det vedføjede Billede viser. Iste Præmie — Klubmesterskabspræmien for 1922 er en smuk Bonbonnière af Sølv, udført efter Tegning af et Klubbens Medlemmer, Kunstmaler Ove Rützow. De andre Præmier er Porcelænsvarer fra den kongelige Porcelænsfabrik og fra Bing & Grøndahl samt moderne Tinarbejder af Just Andersen.

Skjoldkampen i Fredericia.

Fra Turneringslederen, Overretssagfører *Johs. Giersing*, har vi modtaget følgende Beretning:

Den afsluttende Del af Skjoldkampen afholdtes i Fredericia paa Hotel Victoria Søndagen den 23. Oktober. Berettiget til at deltage var følgende Klubber, nemlig: Hjørring, Holstebro, Skakklubben Aros, Aarhus, Odense, Roskilde, Nykøbing F. Skakklubber og Københavns Skakforening. Af disse havde Hjørring og Nykøbing F. Skakklubber meldt Forfald, medens de øvrige Klubber havde givet Tilsagn om at møde.

Dagen før Kampens Afholdelse sendte yderligere Roskilde Skakklub Afbud med den Begrundelse, at et Par af de udvalgte Deltagere havde meldt Forfald. Det maa skarpt paatales, at noget saadant finder Sted. Det er ganske utilbørligt, at en Klub, der har givet Tilsagn om at møde, sender Afbud i sidste Øjeblik, fordi den ikke kan møde fuldtallig. Afbud skal sendes i god Tid, for at den Klub, der er bleven Nr. 2 i vedkommende Kreds, kan faa Lejlighed til at møde.

De mødte Klubber stillede med følgende Antal Spillere:

Københavns Skakforening	23 Deltagere
Odense	11 ”
Aros	6 ”
Holstebro	6 ”
Ialt	46 Deltagere

Konstellationen var altsaa den, at der var mødt 23 Spillere fra Provinsen mod de 23 fra København, og Kampen formede sig altsaa som en Kamp mellem København og Provinsen.

Resultatet blev en stor Sejr for Københavns Skakforening, der vandt 14 Partier og fik 8 Partier remis og saaledes kun tabte 1 Parti. Herved opnaede Foreningen 78,2%. Aros tabte 2 Partier og gjorde 4 Partier remis, hvilket giver 33 $\frac{1}{3}$ %. Holstebro tabte 3 Partier og gjorde 3 Partier remis, hvilket giver 25%. Og endelig Odense vandt 1 Parti, fik 1 remis og tabte 9, hvilket giver 13,6%.

Resultatet ses iøvrigt af nedenstaaende Liste.

<i>København.</i>		<i>Odense.</i>	
Normann-Hansen	1	M. Madsen	0
J. Gemzøe	1	N. A. Larsen	0
F. Christensen	1	J. A. Andersen	0
Cruusberg	1	Wad	0
R. Rasmussen	1	Braüne	0
Erik Andersen	1	P. Grue	0
P. J. Rasmussen	1	Axel Dahl	0
Verdoner	0	Henrik Andersen	1
O. Riise	1	Johs. Mortensen	0
A. E. Andersen	1	N. Laursen	0
Frode Hansen	1/2	Dahlkilde	1/2
		<i>Holstebro.</i>	
Kinch	1	E. Knudsen	0
Børme	1/2	Bjerrum	1/2
Grove-Rasmussen	1/2	H. Noes	1/2
Handl.	1	Rogers	0
K. A. K. Larsen	1/2	Cl. Clausen	1/2
J. Riise	1	M. Johansen	0
		<i>Aros.</i>	
J. Giersing	1/2	Kruse	1/2
H. Nissen	1	Savstrup	0
Meisling	1/2	Steffensen	1/2
E. Nehm	1/2	Beck	1/2
H. O. Pedersen	1/2	Olsen	1/2
H. Riise	1	Lose	0

Alle Partierne blev spillede færdig, saaledes at det blev undgaet at lade nogle af Partierne bedømme.

Efter Kampen samledes Deltagerne til en Fællesspisning, ved hvilken der holdtes en Mængde Taler, bl. a. for Sejrherren og de besejrede, for Unionen, for

Turneringslederen og Skakspillets Trivsel i Danmark. Efter Middagen tilbragtes Aftenen i fornøjeligt Samvær mellem Deltagerne.

Kampen overværedes af Unionens Formand og Kasserer samt Formanden for 2. Hovedkreds, Driftsbestyrer Bülow. Disse deltog ogsaa i Middagen med Undtagelse af Formanden, der til manges Forundring rejste hjem forinden.

Det vakte almindelig Beklagelse, at Skjoldet, selve Kampens Pris, ikke var tilstede under Kampen.



Parti Nr. 655.

Tospringerspil i Baghaanden.

Spillet i Industriforeningens Kampklubs

Vinterturnering 15. Oktober 1921.

H. Nyquist. *A. Holte.*

1. e2—e4	e7—e5
2. Sg1—f3	Sb8—c6
3. Lf1—c4	Sg8—f6
4. d2—d4	e2×d4
5. 0—0	Sf6×e4
6. Tf1—e1	d7—d5
7. Lc4×d5	Dd8×d5
8. Sb1—c3	Dd5—a5

Dette Træk anbefales af J. Møller; andre foretrækker Dc4 eller Dh5.

9. Sc3×e4	Lc8—e6
10. Se4—g5	

Den eneste brugbare Fortsættelse; efter 10. Lg5 følger h6, 11. Lh4, g5 12. Lg3, 0—0—0 og Sort beholder Bonden med godt Spil (Collijn).

10.	0—0—0
11. Sg5×e6	f7×e6
12. Te1×e6	h7—h6

Collijn angiver her Le7 med lige Spil. Men h6 synes stærkere, da det forbereder g5, og Løberen faar en bedre Plads paa d6.

13. Dd1—e2	Lf8—d6
14. Lc1—d2	Da5—h5
15. Ta1—e1	g7—g5
16. g2—g3	g5—g4
17. Sf3—h4	d4—d3!

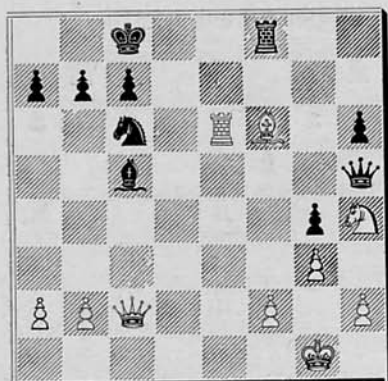
Stillingen er saaledes, at Sort har Initiativet, selv om en virkelig Fordel ikke kan paavises. Det ses let, at Hvid hverken kan slaa med Bonden eller med Dronningen.

18. De2—e4	d3×c2
19. Ld2—c3	Th8—f8
20. De4×c2	Ld6—c5
21. Te6—f6?	

Dette Træk svækker Stillingen, som det straks vil ses; Tf1 var det rette.

21.	Tf8×f6
22. Lc3×f6	Td8—f8
23. Te1—e6	

Nogen anden Dækning er ikke mulig (23. Dc3? Lb4); men Taarnet staar meget udsat paa e6.



23. Sc6—b4

Sort har en aabenbar Positionsfordel; det gælder nu om at udnytte denne og føre Partiet til Sejr. Men hertil er Springertrækket ikke egnet, da det tillader Hvid en for ham gunstig Droningafbytning. Sort skulde benytte sig af Taarnets ugunstige Stilling og spille Dd5, hvorefter kunde følge 24. Df5 (24. De2? Kd7), D×f5, 25. S×f5. Kd7, 26. Sg7, Sd4, 27. L×d4, L×d4, 28. Tg6, T×f2 og Hvid kan ikke undgaa materielt Tab ved Opdækkerskakken (efter 29. Kh1 gør Sort Mat i 2 Træk).

24. Dc2—g6 Dh5×g6

25. Sh4×g6 Tf8—f7

26. Sg6—e5 Tf7—f8

Den sorte Konge er nu afskaaret fra Pladsen d7, og det hvide Taarn er udenfor Fare.

27. a2—a3 Sb4—d5

28. Lf6—g7!

Ved Springerens Placering paa e5 har Hvid faaet Samspil mellem sine Officerer og opnaaet Positionsfordel; Sort kan ikke spille L×f2! uden at miste Løberen. En ganske ejendommelig Stilling!

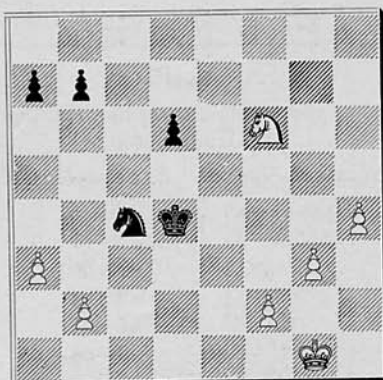
28. Tf8—g8

Sort har ikke noget bedre.

29. Ig7×h6 Sd5—e7

30. Se5—d3 Lc5—d6

- | | | |
|-----|---------|---------|
| 31. | Lh6—f4 | Kc8—d7 |
| 32. | Te6—e4 | Se7—d5 |
| 33. | Lf4×d6 | c7×d6 |
| 34. | Te4—d4 | Sd5—e7? |
| 35. | Sd3—e5† | Kd7—e6 |
| 36. | Se5×g4 | Se7—c6 |
| 37. | Td4—e4† | Ke6—f5 |
| 38. | Sg4—h6† | Kf5×e4 |
| 39. | Sh6×g8 | Sc6—e5 |
| 40. | Sg8—f6† | Ke4—d4 |
| 41. | h2—h4 | Se5—c4 |



42. h4—h5

Slutspillet er oplagt vundet for Hvid, men kræver alligevel en omsigtsfuld Behandling. Naar det ikke lykkedes Hvid at vinde, ligger Skylden formodentlig hos Kontroluret, som ikke har tilladt den fornødne Betænkningstid. Her skulde Hvid have spillet 42. f2—f4. Den sorte Konge var saa afskaaren, og Bøndernes Opmarsch sikret.

42. Kd4—e5

43. Sf6—g4† Ke5—e6

44. h5—h6 Ke6—f7

45. Sg4—e3 Sc4×b2

46. Se3—f5 Kf7—g6

47. Sf5×d6 b7—b6

48. Sd6—f5 Sb2—c4

49. g3—g4 Sc4—e5

50. Sf5—e3 Kg6×h6

51. f2—f4 Se5—d3

52. Se3—d5 b6—b5
 53. Kgl—f1 Sd3×f4!
 Herved sikrer Sort sig Remis.
 54. Sd5×f4 Kh6—g5
 55. Sf4—e6† Kg5×g4
 56. Se6—c7 Kg4—f4
 57. Sc7×b5 a7—a6
 58. Sb5—c3 Kf4—e3

Remis.

Parti Nr. 656.

Russisk Parti.

Spillet ved en Simultankamp i Helsingør
 13. Oktober 1921.

Normann-Hansen. E. Soya-Jensen.

1. e2—e4 e7—e5
 2. Sg1—f3 Sg8—f6
 3. Sf3×e5 d7—d6
 4. Se5—f3 Sf6×e4
 5. d2—d4 d6—d5
 6. Lf1—d3 Lf8—d6
 7. 0—0 0—0
 8. c2—c4 Lc8—g4

Et af Marshall opfundet Bondeoffer.
 Hvts 9. cd, følger f5, 10. Sc3, Sd7; Sort
 faar en god Udvikling og vil som oftest
 vinde Bonden tilbage.

9. h2—h3 Lg4—h5
 10. Sb1—c3 Se4×c3
 11. b2×c3 c7—c6

Bedre er vel d×c for at undgaa en
 isoleret Bondé paa d5.

12. c4×d5 Dd8—a5

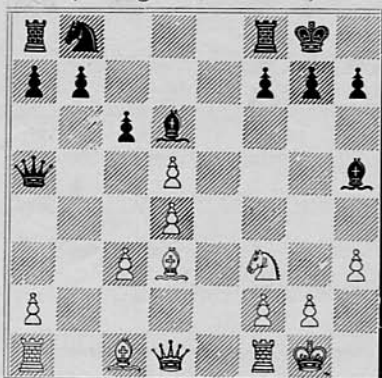
Sort tilbyder atter en Bonde i Haab
 om at opnaa Positionsfordel; men nu
 følger en mindre behagelig Overras-
 kelse.

(Se Diagrammet.)

13. Ld3×h7†! Kg8×h7

Det er en dristig Tanke at slaa Lø-
 beren. Bedre Kh8.

(Stilling efter 12. Træk).



14. Sf3—g5† Kh7—g6
 15. g2—g4 Da5×d5
 D×c3 kan ikke spilles paa Grund af
 16. g×h5† samt Se4†.
 16. Dd1—d3† f7—f5
 17. c3—c4 Dd5—g8
 18. Tt1—e1 Tf8—f6
 19. Tel—e6!



19. Tf6×e6

Det eneste Træk, som kunde forhale
 Katastrofen lidt, var Kh6.

20. Dd3×f5† Kg6—h6
 21. Sg5—f7† Mat.

Parti Nr. 657.

Falkbeer Gambit.

Spillet i en Turnering i Boston.

G. J. Cabot. Mitchell.

- | | |
|----------|-------|
| 1. e2—e4 | e7—e5 |
| 2. f2—f4 | d7—d5 |
| 3. e4×d5 | e5—c4 |
| 4. c2—c4 | |

Et af H. Krause angivet Træk. Rubinstein anser dog 4. Sc3 for at være stærkere.

- | | |
|-----------|--------|
| 4. | Lf8—c5 |
| 5. Sg1—e2 | Lc8—g4 |
| 6. Sb1—c3 | Dd8—e7 |
| 7. d2—d4 | e4×d3 |
| 8. Dd1×d3 | Sg8—f6 |
| 9. Lc1—d2 | c7—c6 |

Et godt Træk, som skaffer Sort aabne Angrebslinier.

- | | |
|------------|--------|
| 10. h2—h3 | Lg4—d7 |
| 11. 0—0—0 | Sb8—a6 |
| 12. a2—a3 | c6×d5 |
| 13. Sc3×d5 | Sf6×d5 |
| 14. c4×d5 | Ta8—c8 |
| 15. Se2—c3 | 0—0 |
| 16. Td1—e1 | De7—d6 |
| 17. Dd3—b1 | |

Et meget uheldigt Træk. Hvid vil skaffe Løberen Plads paa d3, men opnaar kun, at den spærres inde. Df3 var langt bedre.

- | | |
|------------|--------|
| 17. | Lc5—f2 |
| 18. Te1—e2 | Lf2—g3 |
| 19. Db1—e4 | Sa6—c5 |
- Uvejret trækker sammen.
- | | |
|------------|---------|
| 20. De4—f3 | Dd6—g6 |
| 21. Te2—e3 | Sc5—b3† |
| 22. Kc1—d1 | |

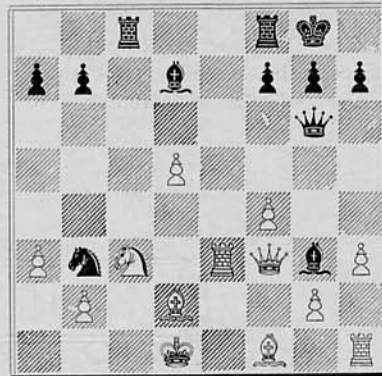
(Se Diagrammet)

- | | |
|-----|---------|
| 22. | Tc8×c3! |
|-----|---------|

Hermed aabner Sort et voldsomt og uimodstaaeligt Angreb.

- | | |
|------------|---------|
| 23. Te3×c3 | Dg6—b1† |
| 24. Ld2—c1 | Sb3×c1 |
| 25. Df3×g3 | |

(Stilling efter Hvids 22. Træk).



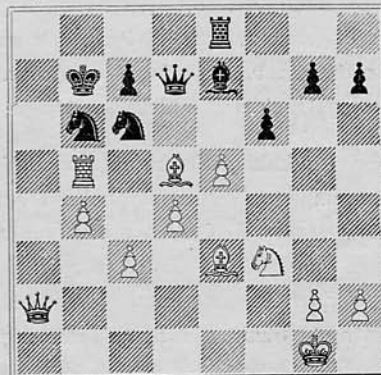
Paa T×c1 følger La4†.

- | | |
|------------|---------|
| 25. | Sc1—b3† |
| 26. Kd1—e2 | Db1×b2† |
| 27. Ke2—d3 | Ld7—f5† |
| 28. Kd3—c4 | Tf8—c8† |
| 29. Kc4—b4 | a7—a5† |
| 30. Kb4—a4 | Sb3—c5† |
| 31. Tc3×c5 | Tc8×c5 |

Opgivet.

Partislutning.

Nedenstaaende Stilling fremkom i et Parti, som blev spillet under Niemzowitsch's Simultanopvisning den 27. April 1921 i Christiania Skakselskab mellem *O. Andresen* (Hvid) og *A. Niemzowitsch* (Sort).



Der fulgte en særdeles smuk Afslutning, nemlig:

26. Tb5×b6† Kb7×b6

Eller c×b6, 27. b5.

27. Ld5×c6!! Kb6×c6

Hvis Dronningen slaar eller retirerer, følger 28. d5† o.s.v.

28. Da2—a4† Opgivet.

(„Norsk Schakblad“).



Prisfald paa Skakbrikker. Hr. Drejer *Carl Bencke*, Gothersgade 133, København K., leverer nu Skakbrikker i Københavns Skakforenings Model til 9 Kr. pr. Sæt i Trækasse. Prisen var indtil for nylig 13 Kr. i Papæske! Foreninger faar desuden en Rabat, saa at Prisen kun er 8 Kr. pr. Sæt.

Vi har haft Lejlighed til at se Hr. Benckes Fabrikat og kan anbefale det paa det bedste; Brikkerne er smukt og solidt udført; Springernes Hestehoveder sidder godt fast. Brikker af denne Model giver som bekendt et langt bedre Overblik over Stillingen end de almindelige, som gaar i Handelen, og som ofte er saa høje, at man ikke kan se den ene Brik for den anden.

Helsingør Skakforening havde 13. Oktober den Fornøjelse at modtage Besøg af Hr. *H. Normann-Hansen*, som gav en Simultanopvisning, hvorved han spillede mod 15 af Klubbens Medlemmer med det udmærkede Resultat: 13 vundne, 1 tabt og 1 Remisparti.

Budapest. Mesterturneringen gav det Resultat, at *Aljechin* vandt 1. Pr. med 8½ P. uden at tabe et Parti. De øvrige Præmietagere var *Grünfeld*, *Kostitsch*, *Tartakower*, *v. Balla* og *Max Euwe*. Derimod naaede *Bogoljubow* og *Sämisch* ikke op imellem Præmietagerne.

Rudkøbing Skakklub afholdt Tirsdag den 4. Oktober 1921 sin aarlig Generalforsamling. Resultatet af Vinterturneringen 1920—21 var blevet, at Ingeniør *Bülow* vandt i I. Klasse og erobrede derved Vandrebægeret til Ejendom, idet han havde vundet det 4 Gange ialt, i II. Klasse blev Typograf *Hintze* Nr. 1.

Efter Generalforsamlingen afholdtes en meget livlig Torskespisning, Humøret kom rigtig frem, alt i alt en fornøjelig Aften af den rigtige Slags.

Dansk Skakunion

Formand: Lektor V. Thoresen, Randers. Kasserer: Stationsforstander A. Jørgensen, Rudkøbing.

1ste Hovedkreds.

Forening	København. Formand Modested	Mødedag	Medl.	Formand
Arb. Skakklub	Griiffenfeldtsgade 7	Ti. og L.	70	Edward Jensen
De døvt. Skakf.	Brohusgade 17		38	Assistent O. Schioldann
D.F.K.M.s Skakkl.	Havnekaféen St. Torvegade	F.	18	Alfr. Foss
Frederiksb. Skakf.	Kafé Taarnborg, Allegade 18	To.	38	Ing. Rasmussen
Industrif. Skakkl.	Industriforeningen	O.	163	Typograf Chr. Bentzen
Industrif. Kampkl.	Industriforeningen	Ti. & To.	55	Kunstmaler Ove Rützw
Kbhvns. Skakf.	Underofficersforen.	F.	102	Overretssagfører Giersing
Søborg Skakkl.	Afh.kafé, Fr.borgvej	O.	8	Billedsk.m. J. Jensen Møller
Østerbros Skakf.	Strandvej Nr. 11	O.	20	Smed Sofus Rose

Københavns Amt. Formand

Holte Skakklub	Hotel Nyholte	To.	26	Bankkasserer J. A. Bille
Roskilde Skakf.	Hotel Prinsen	F.	32	Bogbinder Th. Riis
Arb. Skakklub	Fjordvilla	M.	8	Skomagermester C. Hansen
Skovshoved	Hotellet	M.	10	Fabrikant Chr. Nielsen

Frederiksborg Amt. Formand Adjunkt Fr. Weilbach, Snekkersten.

Frederikssund	Hotel Issefjord	O.	14	Fabrikant S. A. Hansen
Frederiksværk	Ungdomshjemmet	To.	15	Kæmner Chr. Brandt
Gilleleje	Badehotellet	To.	16	Cand. mag Otto Jensen
Helsingør	Industriforeningen	O.	19	Adjunkt Fr. Weilbach
Hillerød	Missionshotellet	Ti.	25	Redaktør L. Hansen
Hørsholm	Hørsholm Hotel	M.	23	Skoleinsp. Tryde

Holbæk Amt. Formand

Holbæk	Mellerupgaard	To.	10	Bademester C. Bendixen
Nykøbing S.	Windeløvs Restaurat.	To.	10	Direktør Petersen

Sorø Amt. Formand Lærer D. Islev, Skelskør.

Haslev	Jernbanehotellet	M.	20	Bogholder Chr. Hansen
Skelskør	Haandværkerf.	M.	14	Lærer D. Islev
Slagelse	Højskolehjemmet	To.	24	Købmand E. Harder

Præstø Amt. Formand Bogholder Strüwing, Næstved.

Næstved	Hotel Vinhuset	M.	42	Bogholder Strüwing
Vordingborg	Hotel Valdemar	To.	12	Trafikass. F. E. Gerhard

Maribo Amt. Formand

Maribo	Haandværkerf.	M.	14	Gartner P. Hansen
Nakskov	Hotel Harmonien	F.	22	Dr. Kjerulf-Lassen
Arb. Skakklub	Forsamlingsbygn.	O.	17	Smed J. P. Jensen
Nykøbing F.	Hotel Phoenix	F.	26	Øjenlæge Alb. Møller
Saxkøbing Skakkl.	Centralhotellet	F.	31	Skolebest. Har. Jensen

Bornholm Amt. Formand Barbér Chr. Madsen.

Rønne	Afholdshotellet	Ti.	18	Barbér Chr. Madsen
-------	-----------------	-----	----	--------------------

2den Hovedkreds. Formand Driftsbestyrer A. Bülow, Rudkøbing.

Odense Amt. Formand

Bogense	Haandværkerf.	F.	15	Drejer Vilh. Schøne
Odense L. Skakkl.	Læseforeningen	M., To. & S.	46	Cand. mag. N. Larsen
Skakkl. af 1917	Restaur. „Schipka“	M. & O.	20	Bogholder G. Jørgensen
Middelfart	Odd Fellow Hjemm.	M.	18	Lærer P. A. Petersen

Svendborg Amt. Formand Driftsbestyrer A. Bülow, Rudkøbing.

Rudkøbing	Hotel Rudkøbing	Ti.	15	Driftsbestyrer A. Bülow
Svendborg	Borgerforeningen	Ti.	15	Mejeriejer Fick
Vejlø-Allested			15	M. P. Madsen

3die Hovedkreds.

Forening	Ribe Amt. Formand V. Balle, Vejen.		Medl.	Formand
	Mødested	Mødedag		
Esbjerg	Hotel Royal	F.	20	Lærer V. Langvad
Vejen, Skakkl. af 1921	Hansens Hotel	Ti. & To.	25	W. Balle

Ringkøbing Amt. Formand		Trafikassistent Jeppesen, Ringkøbing.		
Herning	Højskolehjemmet	Ti.	20	Fabrikant Højfeldt
Hjerm	Missionshotellet	F.	20	Maskinarb. Jørgensen
Holstebro	Højskolehjemmet	M. & F.	22	Trafikassistent A. T. Bjerrum
Lemvig	Afholdshotellet	O.	33	Stationsforstander N. Juel
Ringkøbing	Højskolehjemmet	O.	16	Trafikass. K. Jeppesen
Struer	Jernbanehotellet	To.	12	Regnskabsfører Birthin
Vemb	Gæstgivergaarden	M.	10	Lærer N. Østerlund

Vejle Amt. Formand		Maskinfabrikant Brems, Kolding.		
Fredericia			16	Jærnbanepakm. Madsen
Kolding Skakkl.	Hotel Royal	Ti.	40	Fabrikant Jacob Brems
Kolding Skakfor.	Jernbanehotellet	O.	11	Lauritz Adsbøll
Vejle	Grand Hotel	F.	25	Fabrikant Mahler

Aarhus Amt. Formand		Øjenlæge N. Høeg, Horsens.		
Aarhus	Haandværkerf.	S. & Ti.	31	Red. Hemmer Hansen
„Skakkl. „Aros“	Arb. Forsamlingsb.	To. & S.	20	Inspektør J. P. Olsen
Horsens	Hotel Hejmdal	M.	28	Øjenlæge N. Høeg
„Skakkl. 1919	Afholdsh. Levysg.	Ti.	34	Skomag. Andersen
Silkeborg	Jernbanehotellet	To.	30	Kurlæge C. Bjerregaard
Skanderborg	Centralhotellet	Ti.	18	Cand. pharm. A. C. Andersen

4de Hovedkreds.

Viborg Amt. Formand C. Ernst Jensen, Skive.				
Kjellerup				
Skive Skakklub	Hotel Royal	M	23	Repræsent. C. Ernst Jensen
Viborg	Hotel Phønix	M.	25	Overretssagfører Ejstrup

Randers Amt. Formand		Sagfører Sidenius, Grenaa.		
Allingaabro	Privat	O.	6	Skræderm. P. M. Pedersen
Grenaa	Pavillonon	Ti.	34	Sagfører A. Sidenius
Hobro	Højskolehjemmet	O.	26	Købmand Bjerregaard
Randers	Haandværkerforen.	O. & S.	53	Overlærer A. Hansen
Voldby o. Omegn	Forsamlingshuset	Ti.	11	Smedemester V. Sørensen

Aalborg Amt. Formand		Bogholder Hoffmann, Arden.		
Aalborg Skakf.	Klubben og Royal	To.	53	Ingeniør H. Denver
„Caissa“			10	
Aars	Aars Hotel	Ti.	14	Telefonmester Johannesen
Arden	Afholdshotellet	O.	18	Bogholder O. Hoffmann
Hals-Gandrup Skakf.	Afholdshotellet	O.	8	C. J. Christiansen, Gandrup
Nørresundby	Haandværkerf.	Ti.	34	Elektr. værksbest. Gelsing
Skørping	Turisthotellet	To.	12	Lærer O. J. Petersen

Hjørring Amt. Formand		Lærer J. Th. Mikkelsen, Hjørring.		
Brovst Skakklub	Brovst Hotel	Ti.	14	Bagerm. O. Roed
Brønderslev	Hotel Brønderslev	O.	25	Fabrikant I. N. Vendel
Hjørring	Hotel „Bristol“	To.	20	Lærer J. Mikkelsen
Jerslev	Gæstgivergaarden	F.	8	Maler Larsen
Pandrup Hune			14	Martin Christensen
Sindal	Afholdshotellet	M.	14	Aage Østergaard
Rubjerg		M.	12	Arent Andersen

Thisted Amt. Formand		Jernbaneassistent Bruun, Thisted.		
Nykøbing M.	Haandværkerf.	F.	30	Lærer O. Mathiasen
Thisted	Hotel Royal	Ti.	30	Trafikassistent N. Bruun

Alleveret til Postvæsenet Onsdag den 2. November 1921.