

SKAKBLADET

== ORGAN FOR DANSK SKAKUNION ==



Udgaar hver Maaned.
Bestilles gennem Postvæ-
senet i Danmark, Norge og
Sverrig.

Pris Kr 5,00 helaarlig,
„ Kr. 1,50 Kvartalet.
(Foreninger i D. S. U. Kr.
4,00 aarlig.)

18. Aargang Nr. 3.
September 1921.

✱

Redaktion:

Opgaver og Løsninger:
Kasserer & Exped.sekretær

J. Møller,

Amager Fælledvej 37 IV, København C.

Partier m. v.:

Adjunkt **Fr. Weilbach,**
Snekkersten.

Ekspedition:

A. Backhausens Bogtrykkeri,
Horsens.

Reklamationer sker til det
stedlige Posthus.

SKAK-ARTIKLER.

Partilister med særlig Kolonne til Noter, stærkt Papir, 100 Stk. 1,75 Kr. — 500 Stk. 7 Kr.

Diagrammer til Opgaver og Partistillinger, stærkt Papir, 100 Stk. 1,25 Kr. — 500 Stk. 5,50 Kr.

Analyse-Skemaer, stort Kvart-Format, 100 Stk. 3 Kr.

Parti-Noteringsbøger, bekvemt Lommeformat, indeholdende Skemaer til 20 Partier samt Kolonne til Noter.

Praktisk for alle! — Uundværlig for enhver Korrespondancespiller!

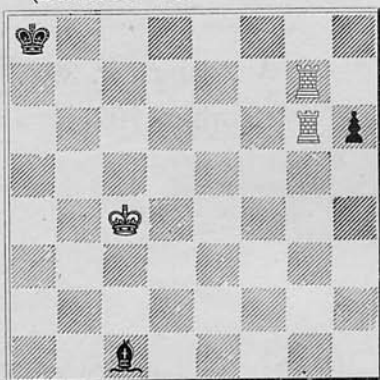
Pris pr. Ekspl. 50 Ø., — 10 Ekspl. 4,50 Kr.
Brætter, Format 4 cm., paa stærkt Pap med Lærredskant, lakerede og sammenfoldelige. **Solideste og mest praktiske Klubbræt!** Pris pr. Stk. 3 Kr. — 5 Stk. 13,50.

Formular-Brevkort for Korrespondancespillere. 1 Pakke (250 Stk.) 2,50 Kr.

Thorvald Riis - Roskilde

Bogbinderi og Protokolfabrik
Telf. 338 Sct. Olsgade 10

W. v. Holzhausen.
(Deutsches Wochensach 1921.)



Mat i 3 Træk.

Løsningen findes efter Foreningslisten.

Nogle faa Expl. af
Bilguers Skakhaandbog
i original Indbinding
haves paa Lager.
Kr. 25,00 pr. Stk.
Franco Forsendelse.

ØJVIND LARSEN
MARIBO TELEFON 185

G. KUNST.

Overretssagfører.

HORSENS.

Incasso.

Brug
Aggerbecks
Sæber.

STORT UDVALG **SKAK** LITTERATUR

JUL. GJELLERUP

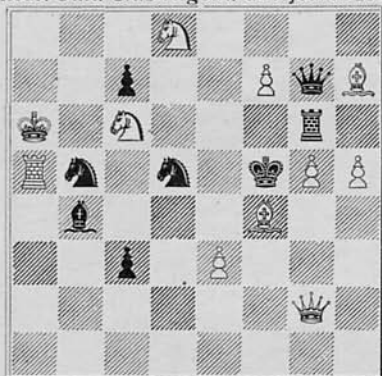
BOGHANDEL

SØLVGADE 87

KØBENHAVN K.

OPGAVER.

1953. H. V. Tuxen, Hellerup.
Hædr. Omt. Club Argent. de Ajedrez 1921.



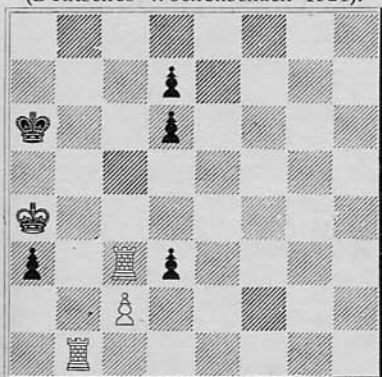
Mat i 2 Træk.

1954. Alain C. White.
Revista del Club Argent. de Ajedrez 1921.



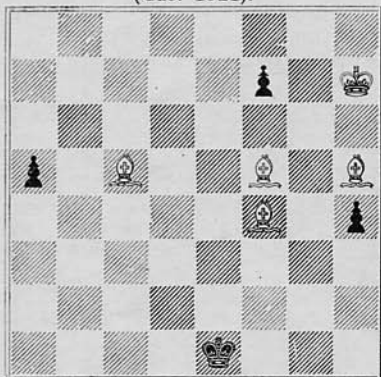
Mat 2 Træk.

1955. W. v. Holzhausen.
(Deutsches Wochenschach 1921).



Mat i 3 Træk.

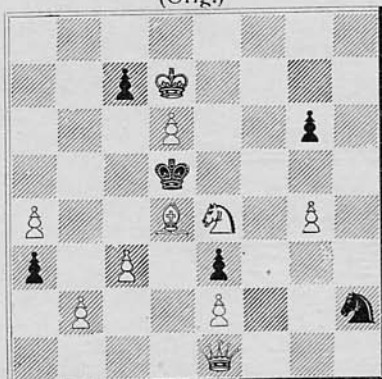
1956. T. R. Dawson, Leeds.
(Cas. 1921).



Mat i 3 Træk.

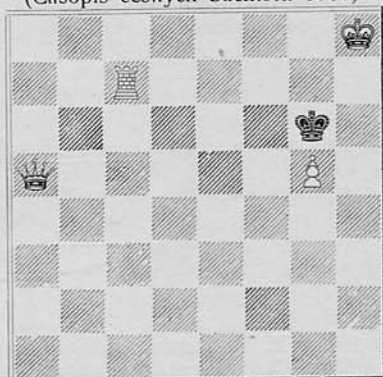
Man maa ikke lade sig afskrække af de fire hvide Løbere. Opgaven er meget fornøjelig.

1957. J. A. Broholm, Fyn.
(Orig.)



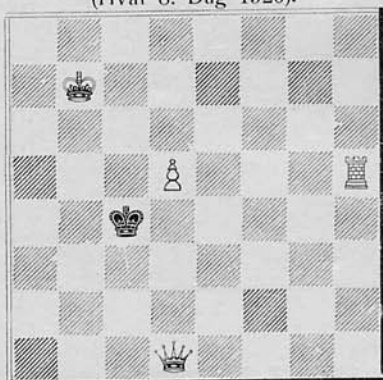
Mat i 3 Træk.

1958. K. Traxler, Dub.
(Casopis ceskych Sachistu 1906).



Mat i 3 Træk.

1959. F. Lindgren, Stockholm.
(Hvar 8. Dag 1920).



Mat i 3 Træk.

1960. P. F. Blake, England.
(Surrey Weekly Press 1920).



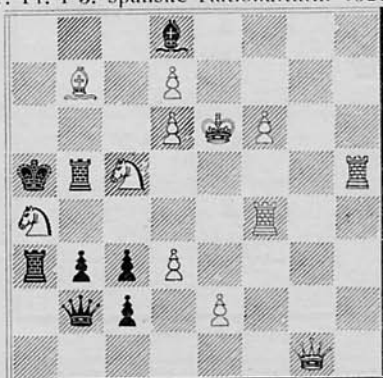
Mat i 3 Træk.

1961. M. Havel, Prag.
Hædr. Omt. Western Daily Mercury 1920.



Mat i 3 Træk.

1962. J. Paluzie, Barcelona
1. Pr. i 5. spanske Nationalturn. 1921.



Mat i 3 Træk.

Løsninger til Opgaverne i Julinumret.

Nr. 1933 af E. Larson-Letzén: 1) Kg8.

Nr. 1934 af K. A. K. Larsen: 1) Da2.

Nr. 1935 af Z. Mach: 1) Sf5, Kf3, 2) De3†. 1) —, Kd5, 2) Dd4†. 1) — Trusel, 2) De3†. 1) —, Te1, 2) Dd4†.

Symmetrisk Matbilledublering (N.H.)

Nr. 1936 af M. Havel: 1) Dd8, S×c3. 2) Dd2†. 1) —, Dh4, 2) Te4†. 1) —, K×T, 2) L×f6†. 1) —, T×T [Kg5], 2) D×f6†. 1) —, Trusel, 2) T×f5†.

Nr. 1937 af C. Stockman: 1) Ke1, K×c1, 2) Sc3. 1) —, Ka1, 2) Sd2.

Meget smuk (J.A.B.) To morsomme analoge Varianter (N.H.)

Nr. 1938 af Knud Hannemann: 1) Da5, Lh1, 2) Lf3. 1) —, Lh7, 2) Sf5†. 1) —, Lb7, 2) Sd5. 1) Lb1, 2) Ld3. 1) —, Te3, 2) Ld3. 1) —, Te5, 2) Sd5. 1) —, ellers 2) Sf5†.

En righoldig Skæringspunkt opgave (N.H.)

Nr. 1939 af Samme: 1) d7, a1 [L], 2) d8 [L]. 1) —, a1 [S], 2) d8 [S]. 1) —, a1 [D], 2) d8 [D].

Sort faar Lov til at afgøre, hvilken Officer, Hvid skal vælge (S.J.) Højdepunktet af, hvad der kunde tænkes præsteret i en Bondeforvandlingsopgave er, at Hvid besvarede hver af Sorts 4 Forvandlinger med en tilsvarende Forvandling; dette kan dog theoretisk ikke udføres i mindre end 4 Træk og venter endnu paa Beviset for, at det er praktisk muligt. Den foreliggende Opgave er et smukt Fremstød mod Idealet og viser i hvert Fald Højdepunktet af, hvad der kan præsteres i en Tretrækker (N.H.)

Nr. 1940 af R. Prytz: 1) Lh1, h2†, 2) Kg2, Kd8, 3) Kf3, Kb8, 4) Ke4, Ka8, 5) Kd5, Kb8, 6) Kc6, Ka8, 7) Kc7 Mat.

Meget let (S.J.)

Nr. 1941 af Arthur Madsen: 1) b8 [L], B×B, 2) Le5, B×B, 3) Ld4 B×B, 4) Le3, B×S, 5) Ld2, B×B Mat. 1) —, d6, 2) e5, de, 3) La7, e4, 4) Le3 o.s.v.

Ogsaa let, men mere fornøjelig end den forrige. Løberen er her Spærrebrikken for den sorte Bonde, der faar sig en ordentlig „Bondefrokost“ med en sand Himmerigsmundfuld tilsidst (S. J.)

Nr. 1942 af Arthur Madsen. (Se Rettelsen i Augustnumret). 1) Sh7 [truede med Mat i 2 Træk ved 1) Df8†], Th8 eller h4×h7, 2) Dd8†, Kg7, 3) Dg5† og evig Skak. 1) —, Sd7! 2) Df8†! S×D, 3) Sf6†, Kg7, 4) Se8† og evig Skak.

Udmærket Slutspil. Vejle-Allested Skakklub takker for Tilegnelsen (J.A.B.) Meget interessant (S.J.)

Løser: C. Berggreen (alle undtagen 1938 og 1940—42. I 1931 fører 1) Le4 ikke til Maalet), Johannes Nielsen (alle. De har Ret med Hensyn til 1922), R. Knudsen (alle undtagen 1942. De synes ikke at have faaet Øje for den fine Idé i Nr. 1939. Se paa den en Gang til), J. A. Broholm (alle. Angaaende Nr. 1939 se Bemærkning til foregaaende Løser), S. Jensen (alle), Lars Nielsen (alle undtagen 1942).

Brevkasse: J. A. Broholm. Tak for Opg. H. Henriksen. Opg. kan ikke bruges. S. Jensen. Tak for Opg., der begge forekommer os uløselige den ene efter 1) T×b4, c7×d6 2) Da3, Tc7 eller Sc7, den anden efter 1) Sd5, Td3.

Bedømmelsesturnering. D'Hrr. Opgaveforfattere bedes indsende Opgaver 3 og 2 Træk (en af hver) til en ny Bedømmelsesturnering.

Den nye Kredsinddeling.

Skønt den gamle Ordning endnu vil være gældende indtil Skjoldkampen er afholdt i Oktober, vil det sikkert interessere D. S. U.s Medlemmer allerede nu at se, hvorledes den nye Kredsinddeling vil komme til at se ud.

Hele Landet inddeles i Amtskredse dog saaledes, at København udgør en Kreds for sig. Disse Kredse samles igen i 4 Hovedkredse.

1ste Hovedkreds.

København (9).

Arbejdernes Skakklub, De døvstummes
Skakforening, D. F. K. M.s Skakklub,
Frederiksberg Skakforening, Industrifore-
ningens Skakklub, Industriforeningens
Kampklub, Københavns Skakforening,
Søborg Skakklub og Østerbros Skakforen.

Københavns Amt (4).

Holte, Roskilde Skakforening, Roskilde
Arb. Skakklub, Skovshoved.

Frederiksborg Amt (6).

Frederikssund, Frederiksværk, Gilleleje,
Helsingør, Hillerød, Hørsholm.

Holbæk Amt (2).

Holbæk, Nykøbing S.

Sorø Amt (2).

Skelskør, Slagelse.

Præstø Amt (3).

Haslev, Næstved, Vordingborg.

Maribo Amt (4).

Maribo, Nakskov Skakklub, Nakskov
Arb. Skakklub, Nykøbing F.

Bornholms Amt (1).

Rønne.

2den Hovedkreds.

Odense Amt (4).

Bogense, Odense Læseforenings Skakkl.,
Odense Skakklub af 1917, Middelfart.

Svendborg Amt (3).

Rudkøbing, Svendborg, Vejle-Allested.

Sønderborg Amt (0).

Haderslev Amt (0).

Aabenraa Amt (0).

3die Hovedkreds.

Tønder Amt (0).

Ribe Amt (2).

Esbjerg, Vejen Skakklub af 1921.

Ringkøbing Amt (7).

Herning, Hjerm, Holstebro, Lemvig,
Ringkøbing, Struer, Vemb.

Vejle Amt (4).

Fredericia, Kolding Skakklub, Kolding
Skakforening, Vejle.

Aarhus Amt (6).

Aarhus, „Aros“, Horsens Skakforening,
Horsens Skakklub af 1919, Silkeborg,
Skanderborg.

4de Hovedkreds.

Viborg Amt (3).

Kjellerup, Skive, Viborg.

Randers Amt (5).

Allingaabro, Grenaa, Hobro, Randers,
Voldby og Omegns Skakklub.

Aalborg Amt (6).

Aalborg, Aars, Arden, Hals-Gandrup,
Nørresundby, Skørping.

Hjørring Amt (7).

Brovst, Brønderslev, Hjørring, Sindal,
Jerslev, Pandrup-Hune, Rubjærg.

Thisted Amt (2).

Nykøbing M., Thisted.

Litteratur.

I Tyskland blomstrer Skaklitteraturen frodigt trods Dyrtiden og andre Besværligheder. Fra *B. Kagans* Schachverlag har vi faaet tilsendt „Maróczy's Hundert Schachpartien“, udvalgte og forsynede med Noter af Mesteren selv, et meget interessant Værk. Maróczy's Navn hører til de største i Skakspillets Historie. Omkring 1910 da han stod paa sit Højdepunkt, saa man i ham den kommende Verdensmester. Hans borgelige Stilling lagde imidlertid saa meget Beslag paa hans Tid, at han i mange Aar ikke kunde deltage i de store Skakstævner. Først for nylig har han ved at deltage i Turneringen i Göteborg 1920 atter henledet Opmærksomheden paa sig.

Fra samme Forlag har vi modtaget et andet Værk, som ogsaa er af stor Interesse: „Aus vergangenen Zeiten“ af *Ludvig Bachmann*; det udkommer i 2 Bind, hvert paa 5 Hæfter. De gamle Mestre, Philidor, Labourdonnais, Macdonnell, Staunton o. fl. spillede paa en anden Maade end Nutidens. Der var mindre teoretisk Viden og mindre Korrekthed; men til Gengæld var der ofte livlige og interessante Kombinationer, saa at det baade er lærerigt og underholdende at gennemgaa Partier fra den Tid.

Det andet store Skakforlag i Tyskland, *Hans Hedewigs Nachfolger* i Leipzig udsender ogsaa stadig nye Bøger. *F. Gutmeyers* „Rätsel und Reichtümer der Eröffnung“ er en Slags populær Skakteori, oplyst ved en Mængde Partier. Noterne til disse er paa Vers (!), en Nyhed, som ikke rigtig falder i vor Smag. Den virkelig skakinteresserede behøver ikke saadanne Stimulanser. Det gør for meget Indtryk af et krampagtig Forsøg paa at vække Interesse for Skakspillet hos Folk, som mangler det naturlige Anlæg for Spillet.



Parti Nr. 647.

Firspringerspil.

Spillet i D. S. U.s Turnering i Roskilde,

1. Klasse, 22. April 1921.

G. H. Nyquist. Harald Schmidth.

1. e2—e4 e7—e5

2. Sg1—f3

3. Sb1—c3

4. d2—d4

5. Sf3×d4

Her bør spilles Lb4.

6. Lf1—b5

7. Lb5×c6

Sg8—f6

Sb8—c6

e5×d4

d7—d6

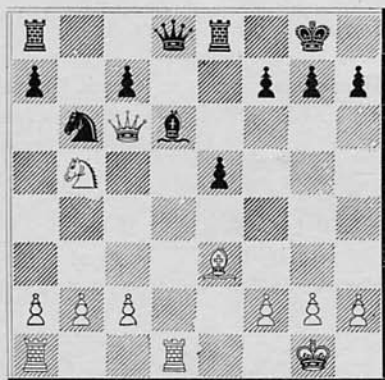
Lc8—d7

b7×c6

- | | | |
|-----|---------|--------|
| 8. | Dd1—f3! | Lf8—e7 |
| 9. | e4—e5! | d6×e5 |
| 10. | Sd4×c6 | Ld7×c6 |
| 11. | Df3×c6† | Sf6—d7 |
| 12. | 0—0 | 0—0 |
| 13. | Tf1—d1 | Le7—d6 |
| 14. | Sc3—b5 | |

Hvid udnytter sin Stillingfordel konsekvent og energisk.

- | | |
|-----|---------------|
| 14. | Sd7—b6 |
| 15. | Le1—e3 Tf8—e8 |



- | | | |
|-----|--------|---------|
| 16. | Sb5×d6 | Te8—e6? |
|-----|--------|---------|

En Fejlregning, som medfører Tabet af en Officer.

- | | | |
|-----|---------|--|
| 17. | Sd6—f5! | Dd8×d1† |
| 18. | Ta1×d1 | Te6×c6 |
| 19. | Sf5—e7† | Kg8—f8 |
| 20. | Se7×e6 | og Sort opgav efter et Par Træk Partiet. |

2. d2—d4
Hvid kan ogsaa fortsætte med 2. Sf3, hvorpaa Sort ikke har noget bedre Svar end med e5 at slaa over i det almindelige Springerspil.

- | | |
|----|--------------|
| 2. | d7—d5 |
| 3. | e4—e5 Lc8—f5 |

Her kan ogsaa spilles f6.

- | | |
|----|--------|
| 4. | Sg1—e2 |
|----|--------|

Dette Træk fører efter interessante Forviklinger til omtrent lige Spil.

- | | |
|-----|---------------|
| 4. | e7—e6 |
| 5. | Se2—g3 Lf5—g6 |
| 6. | h2—h4 h7—h5 |
| 7. | Lf1—e2 Lf8—e7 |
| 8. | Le2×h5 Lg6×h5 |
| 9. | Sg3×h5 g7—g6 |
| 10. | Sh5—f4 Th8×h4 |
| 11. | Tc1×h4 Le7×h4 |
| 12. | Dd1—d3 |

Forhindrer Lg5, idet Hvid derpaa kan spille 13. S×e6.



Parti Nr. 648.

Uregelmæssigt Parti.

Spillet i Stockholm 1920.

Spielmann. Niemzowitsch.

- | | | |
|----|-------|--------|
| 1. | e2—e4 | Sb8—c6 |
|----|-------|--------|

En af Niemzowitsch opfundne Spillemaade, som ikke kan forkastes.

- | | |
|-----|--------|
| 12. | Sg8—e7 |
|-----|--------|

Indledningen til et interessant og vidtberegnet Modspil.

- | | | |
|-----|-------|--------|
| 13. | g2—g3 | Se7—f5 |
| 14. | g3×h4 | Sf5×d4 |

Nu truer saavel Sb4 som S×e5.

- | | | |
|-----|--------|--------|
| 15. | Sb1—a3 | Dd8×h4 |
|-----|--------|--------|

Det simpleste var her S×e5, 16.

Dh3, Sd3†, 17. Kf1, D×h4 med fordelagtigt Slutspil for Sort. Men Sort vilde helst vinde Bønderne uden Dronning-afbytning.

16. Dd3—h3 Dh4—g5
17. Lc1—e3

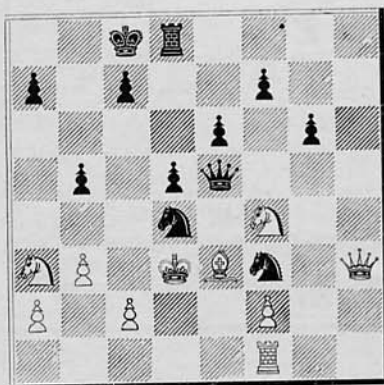
Efter 17. Dh8†, Kd7, 18. D×a8, Dg1†, 19. Kd2, D×f2†, 20. Kc3 vinder Sort ved Sf3 eller ogsaa — naar det skal være elegant — ved Sb3!

17. Dg5—g1†
18. Dh3—f1 Sd4—f3†
19. Ke1—e2 Sf3—d4†
20. Ke2—d2 Sd4—f3†
21. Kd2—e2 Sc6—d4†
22. Ke2—d3

Ødelæggende; men ogsaa efter 22. L×d4, S×d4†, 23. Kd3, Dg5, 24. K×d4, D×f4, 25. Kd3, c5! staar Hvid daarlig.

22. Dg1—g5
23. Df1—h3 Dg5×e5
24. Ta1—f1 0—0—0
25. b2—b3 b7—b5

Hvid er redningsløst fortabt.



26. Sa3×b5 De5—e4†
27. Kd3—c3 De4×c2†
28. Kc3—b4 c7—c5†

Opgivet; der følger 29. Ka4, D×a2, 30. Sa3, Td6 o.s.v. (Tidskrift för Schack).

Parti Nr. 649.

Dronningbondespil.

Spillet i en Turnering i Warschau 1919.

Przepiorka. Dominik.

1. d2—d4 d7—d5
2. Sg1—f3 Sg8—f6
3. c2—c4 e7—e6
4. Lc1—g5 Lf8—e7
5. e2—e3 0—0
6. Sb1—c3 Sb8—d7
7. Ta1—c1 a6—a6

Det rigtige Træk er her c6.

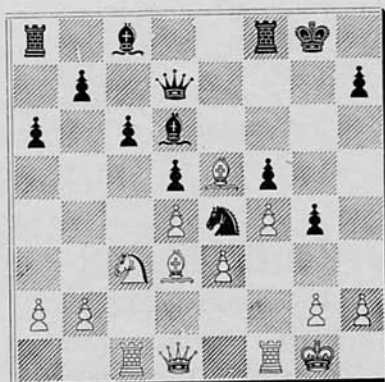
8. c4×d5

Hvid forsømmer den stærke Forsætelse 8. c5. Efter 7. —, c6 er denne ikke saa god paa Grund af Modtrækket 8. —, e5.

8. e6×d5
9. Lf1—d3 c7—c6
10. 0—0 Sf6—e4

Her skulde Sort hellere spille Te8 og Sf8.

11. Lg5—f4 f7—f5
12. Sf3—e5 g7—g5
13. Se5×d7 Dd8×d7
14. Lf4—e5 Le7—d6
15. f2—f4 g5—g4



16. h2—h3?
Det er temmelig uforsigtigt paa den

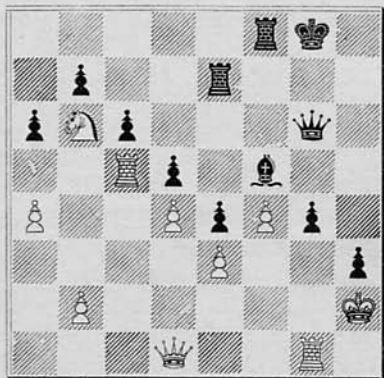
Maade at aabne g-Linien for Sorts Angreb.

- | | | |
|-----|--------|--------|
| 16. | | g4×h3 |
| 17. | Ld3×e4 | f5×e4 |
| 18. | Le5×d6 | Dd7×d6 |
| 19. | g2—g4 | Dd6—g6 |
| 20. | g4—g5 | h7—h6 |
| 21. | Kg1—h2 | h6×g5 |
| 22. | Tf1—g1 | g5—g4 |
| 23. | Sc3—a4 | |

Hvids Operationer paa Dronningefløjen fører ikke til noget. Han skulde spille 23. Tg3 og derefter De2 og Tcg1.

- | | | |
|-----|--------|--------|
| 23. | | Lc8—f5 |
| 24. | Sa4—b6 | Ta8—e8 |
| 25. | Tc1—c5 | Te8—e7 |
| 26. | a2—a4? | |

Ogsaa her var Tg3 paa sin Plads. Teksttrækket giver Sort Lejlighed til en meget smuk og vidt beregnet Kombination.



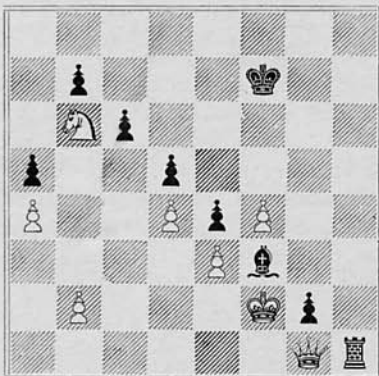
- | | | |
|-----|--------|---------|
| 26. | | g4—g3† |
| 27. | Tg1×g3 | Dg6×g3† |
| 28. | Kh2×g3 | Te7—g7† |
| 29. | Kg3—h2 | |

Efter 29. Kh4 bliver Tf7 afgørende, og paa 29. Kf2 følger Tg2† samt Lf5—g4—h3 og h3—h2.

- | | | |
|-----|--------|---------|
| 29. | | Tg7—g2† |
| 30. | Kh2—h1 | Lf5—g4 |
| 31. | Dd1—g1 | Lg4—f3 |

- | | | |
|-----|--------|---------|
| 32. | Tc5—c2 | Kg8—f7 |
| 33. | Tc2×g2 | h3×g2† |
| 34. | Kh1—h2 | Tf8—h8† |
| 35. | Kh2—g3 | Th8—h1 |
| 36. | Kg3—f2 | a6—a5! |

Kombinationens Pointe. Efter ethvert andet Træk kunde Hvid med 37. a5 have sikret sig Remis.



- | | | |
|-----|---------|--------|
| 37. | Sb6—c8 | Kf7—e6 |
| 38. | f5—f6† | Ke6—f6 |
| 39. | Sc8—d6 | b7—b6 |
| 40. | Sd6—c8 | c6—c5 |
| 41. | Sc8×b6 | c5×d4 |
| 42. | Sb6×d5† | Kf6—e5 |
| 43. | f5—f6 | d4×e3† |
| 44. | Sd5×e3 | Ke5×f6 |
| 45. | b2—b4 | |

Med 45. S×g2 kan Partiet heller ikke reddes; thi efter T×g1, 46. K×g1, L×g2, 47. K×g2 erobrer den sorte Konge Bønderne paa Dronningefløjen.

- | | | |
|-----|---------|--------|
| 45. | | a5×b4 |
| 46. | Se3—d5† | Kf6—e6 |
| 47. | Sd7×b4 | e4—e3† |

Opgivet.

For dette meget originale Parti fik Dominik en Skønhedspræmie.

(Deutsche Schachzeitung).

Parti Nr. 650.

Muzio-Gambit.

Spillet i Gambitturneringen i Wien 1903.

<i>Maróczy.</i>	<i>Tschigorin.</i>
-----------------	--------------------

- | | |
|-----------|-------|
| 1. e2—e4 | e7—e5 |
| 2. f2—f4 | e5×f4 |
| 3. Sg1—f3 | g7—g5 |
| 4. Lf1—c4 | g5—g4 |
| 5. Sb1—c3 | |

Macdonnells Fortsættelse. Den giver ikke saa vedholdende et Angreb som 5. 0—0, g×f (eller ogsaa, som Marco ofte spillede, først d5), 6. D×f3, Df6, 7. e5, D×e5, 8. d3, Lh6, 9. Sc3, Sc6, 10. Ld2, Sge7, 11. Tae1, Df5, 12. Sd5, Kd8, 13. De2! o.s.v. Hvid har mindst Remis.

- | | |
|-----------|-------|
| 5. | g4×f3 |
| 6. Dd1×f3 | d7—d6 |

Det bedste og sikreste Forsvar; Bøgerne anbefaler d5; men Hvid faar med 17. S×d5 et meget stærkt Angreb. Tschigorins Træk synes at gendrive Macdonnells Variant af Muzio-Gambitten.

- | | |
|----|-------|
| 7. | d2—d4 |
|----|-------|

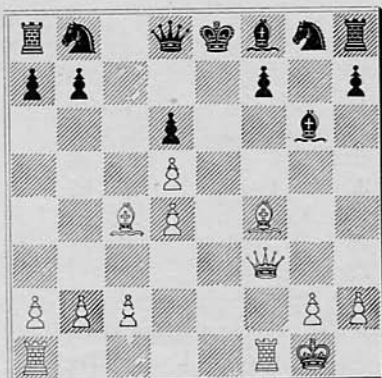
Paa 7. 0—0 svarer Sort ligeledes med Le6.

- | | |
|----|--------|
| 7. | Le6 |
| 8. | Sc3—d5 |

Hvid bestemmer sig til at ofre endnu en Officer, da Angrebet ellers vilde gaa tabt.

- | | | |
|-----|--------|--------|
| 8. | c7—c6 | |
| 9. | 0—0 | c6×d5 |
| 10. | e4×d5 | Le6—f5 |
| 11. | Lc1×f4 | Lf5—g6 |

Punktet f7 er tilstrækkelig dækket, og Hvid kan ikke mere trænge igennem paa f-Linien; han angriber derfor med alle sine Officerer den i Midten staaende fjendlige Konge paa de aabne Linier.



- | | | |
|-----|---------|--------|
| 12. | Lc4—b5† | Sb8—d7 |
| 13. | Ta1—e1† | Lf8—e7 |
| 14. | Lf4×d6 | Ke8—f8 |

Dette Træk giver Hvid Lejlighed til at vinde Partiet paa en elegant Maade. Med Db6! kunde Sort opnaa Fordel. (Maróczy beviser dette udførligt i sin Bog. Paa Db6 vilde han have fortsat med 15. Da3).

- | | | |
|-----|---------|--------|
| 15. | Te1×e7! | Sg8×e7 |
| 16. | Tf1—e1 | Kf8—g7 |

Sort har ikke noget bedre, da der truer L×d7 samt Df6.

- | | | |
|-----|--------|--------|
| 17. | Dd6×e7 | Dd8—a5 |
|-----|--------|--------|

Sort angriber to Officerer; Hvid dækker begge meget nemt.

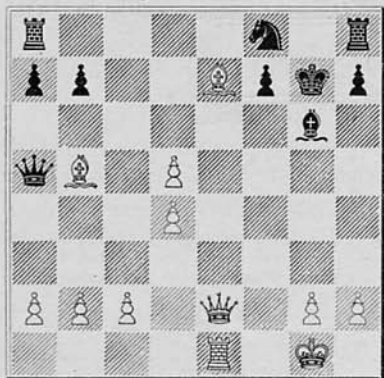
- | | | |
|-----|--------|--------|
| 18. | Df3—e2 | Sd7—f8 |
|-----|--------|--------|

Thd8 hjælper heller ikke: 19. L×S, T×L, 20. Lf6†, Kf8 (paa Kg8 følger Mat i 2 Træk), 21. De3, D×T†, 22. D×D og vinder.

(Se Diagrammet)

- | | | |
|-------------------|---------|--------|
| 19. | Le7—f6† | |
| En smuk Slutning. | | |
| 19. | | Kg7—g8 |
| 20. | De2—e5 | h7—h6 |
| 21. | Lf6×h8 | f7—f6 |
| 22. | De5—e7! | Kg8×h8 |

(Stilling efter 18. Træk).



Paa Lf7 følger 23. b4, Db6, 24. D×f6.

23. De7×f6† Kh8—g8

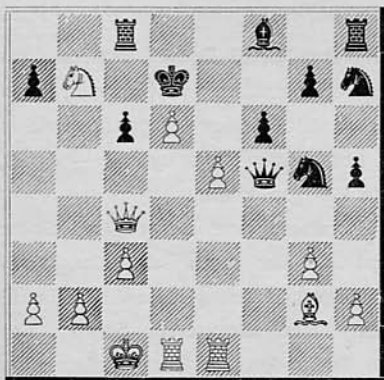
24. Tel—e7 Opgivet.

(Maróczy: Hundert Schachpartien).

Partislutninger.

I.

Fra et Blindspil af Dr. *Tartakower* i Wien mod 6 stærke Spillere.



I denne Stilling forkyndte Tartakower Mat i 8 Træk, nemlig saaledes:

1. Dc4—f7† Sg5×f7

2 e5—e6† Df5×e6
eller Ke8, 3. d7†, Ke7. 4. d×c8 (S.)†, Ke8, 5. L×c6†.

3. Sb7×c5† Kd7—d8
eller Ke8, 4. d7†, Kd8, 5. S×e6†, Ke7, 6. d×c8 (S.)†, Ke8, 7. L×c6†.

4. Sc5×e6† Kd8—d7

5. Se6—c5† Kd7—d8

6. Sc5—b7† Kd8—d7

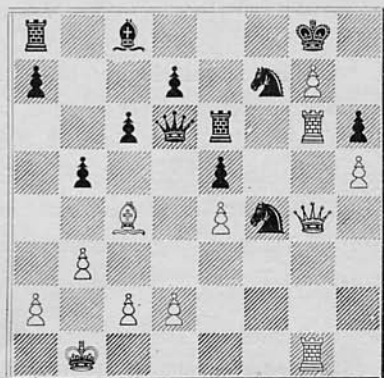
7. Lg2—h3† f7—f5

8. Lh3×f5†.

(Deutsches Wochensach).

II.

Af et Forgaveparti, som *Teichmann* (Hvid) for nylig spillede i Zürich.



1. Tg6×h6! Sf7×h6

T×h6 gaar ikke paa Grund af 2. L×f7†.

2. Dg4—g5 Sh6—f5

Den eneste Parade mod de to Trusler Dd8† og D×h6.

3. Dg5—d8†

En ganske problemagtig Idé; Dronningofret aabner Vej for h-Bonden og spærrer samtidig for Ta8.

4. Sf7×d8

4. h5—h6 og Hvid vinder, da der ikke er noget at stille op mod Truslen h6—h7† og g7—g8 (D.)†.

(Deutsche Schachzeitung).



MEDDELELSER.

I **København** er stiftet en ny Klub under Navn af „*Industriforeningens Kampklub*“. Som Navnet antyder, vil den nye Klub lægge Vægt paa kraftig Op-træden udadtil, og den har allerede i Kamp med svenske Klubber opnaaet smukke Resultater. Blandt Medlemmerne findes saa stærke Spillere som Norman-Hansen, E. Jacobsen, Cruusberg, Nyquist og Verner Nielsen. Den nye Klub er Medlem af Dansk Skakunion.

Nye Konkurrenter til Verdensmesterskabet. *Bogoljubow* har i Sinde at rette en formel Udfordring til Capablanca. Forinden ønsker han dog at udkæmpe Matcher med de stærkeste Spillere i Europa, særlig Rubinstein, Aljechin, Reti og Vidmar.

En **Mesterturnering** er 16.—31. Juli bleven afholdt i *Hamburg* i Forbindelse med en ekstraordinær Kongres af „*Deutscher Schachbund*“. Præmietagerne var *Post* med 8½ Points, *Sämisch* 7½, *Schlage* 7, *John* 6½; den 5te og 6te Pris blev delt imellem *Carls*, *Krüger* og *Schories*.

Forbundets Turneringer skal for Fremtiden være nationale og kun staa aaben for Tyskere; dog skal der saa vidt muligt ved hver Tiaarsfest holdes en international Turnering.

Referatet fra Delegeretmødet. Fra Unionens Formand, Lektor *V. Thoresen*, har „*Skakbladet*“ modtaget et Brev, hvori han henstiller til Redaktionen „at gøre opmærksom paa, at „*Skakbladets*“ Referat var af ganske privat Karakter, og at det eneste autentiske Referat fra vore Delegeretmøder findes i „*Jyllandsposten*“, det Blad, der omtrent fra Dansk (eller — som den oprindelig var og hed — Jydsk) Skakunions Stiftelse har været Unionens Organ i Dagspressen“.

Denne Henstilling skal vi gerne imødekomme. Vore Læsere har sikkert været paa det rene med, at *Skakbladets* Referat ikke var et fra Bestyrelsen stammende officielt Referat; og at det i nogen Maade var fårvet af Adjunkt *Weilbachs* personlige Stilling til det *Sidenius'ske*, af Bestyrelsen akcepterede Forslag, skal villig indrømmes. Men Bestyrelsen kunde jo let undgaa, at der indløber altfor temperamentsfulde Udtalelser i Referaterne, ved selv at sende „*Skakbladet*“ et Referat. Var dette ikke at foretrække for det fra *Tidernes Morgen* stammende Arrangement med „*Jyllandsposten*“ ?

Dansk Skakunion

Forretningsudvalget: Formand: Lektor *V. Thoresen*, Randers. Kasserer: Stationsforstander *A. Jørgensen*. Turneringsleder: Overretssagf. *J. Giersing*, København. Samtlige Kredsformænd udgør i Forening med ovennævnte Forretningsudvalg den samlede Bestyrelse.

Foreninger under Unionen.

Forening	Kredsformand	Bogholder	O. Hoffmann, Arden.	Formand
	Mødested	Mødedag	Medl.	
Aalborg	Klubben og Royal	To.	53	Ingeniør H. Denver
Aars	Aars Hotel	M. & To.	27	Frode Nielsen
Allingaaebro	Privat	O.	6	Skræderm. P. M. Pedersen
Arden	Afholdshotellet	O.	18	Bogholder O. Hoffmann
Brovst Skakklub	Brovst Hotel	Ti.	14	Bagerm. O. Roed
Brønderslev	Hotel Brønderslev	O.	25	Fabrikant I. N. Vendel
Hals-Gandrup Skakf.	Afholdshotellet	O.	8	C. J. Christiansen, Gandrup
Hjørring	Hotel „Bristol“	To.	20	J. Mikkelsen, Lærer
Hobro	Højskolehjemmet	O.	26	Købmand Bjerregaard
Jerslev	Gæstgivergaarden	F.	8	Maler Larsen
Nørresundby	Haandværkerf.	Ti.	34	Elektr.værksbest. Gelsing
Pandrup Hune			14	Martin Christensen
Randers	Haandværkerforen.	O. & S.	53	Overlærer A. Hansen
Rubjerg		M.	12	Arent Andersen
Sindal	Afholdshotellet	M.	14	Aage Østergaard
Skørping	Turisthotellet	To.	12	Lærer O. J. Petersen
2. Kreds. Kredsformand Trafikassistent Bjerrum, Holstebro.				
Herning	Højskolehjemmet	Ti.	20	Lærer A. J. Marcussen
Hjerm	Missionshotellet	F.	20	Maskinarb. Jørgensen
Holstebro	Højskolehjemmet	M. & F.	22	Trafikassistent A. T. Bjerrum
Kellerup				
Lemvig	Afholdshotellet	O.	33	Stationsforstander N. Juel
Nykøbing M.	Haandværkerf.	F.	30	Lærer O. Mathiasen
Ringkøbing	Højskolehjemmet	O.	16	Trafikass. K. Jeppesen
Skive Skakklub	Hotel Royal	M.	23	Repræsent. C. Ernst Jensen
Struer	Missionshotellet	To. & S.	8	Telegrafbest. V. Bunken
Thisted	Hotel Royal	Ti.	30	Trafikassistent N. Bruun
Vemb	Gæstgivergaarden	M	10	Lærer N. Østerlund
Viborg	Afholdshotellet	F.	25	Overretssagfører Ejstrup
3. Kreds. Kredsformand Sagfører A. Sidenius, Grenaa.				
Aarhus	Haandværkerf.	S. & M.	37	Red. Hemmer Hansen
„Skakkl. „Aros“	Arb. Forsamlingsb.	To. & S.	20	Inspektør J. P. Olsen
Grenaa	Pavillonen	Ti.	34	Sagfører A. Sidenius
Horsens	Hotel Hejmdal	M.	28	Øjenlæge N. Høeg
„Skakkl. 1919	Afholdsh. Levysg.	Ti.	34	Skomager Andersen
Silkeborg	Jernbanehotellet	To.	30	Kurlæge C. Bjerregaard
Skanderborg	Centralhotellet	Ti.	18	Cand.pharm. A. C. Andersen
Vejle	Grand Hotel	F.	25	Fabrikant Mahler
Voldby o. Omegn	Forsamlingshuset	Ti.	11	Smedemester V. Sørensen
4. Kreds. Kredsformand Kantor Hornelund, Middelfart.				
Bogense	Haandværkerf.	F.	15	Drejer Vilh. Schøne
Esbjerg	Hotel Royal	F.	20	Lærer V. Langvad
Fredericia			16	Jærnbane-pakm. Madsen
Kolding Skakkl.	Hotel Royal	Ti.	40	Fabrikant Jacob Brems
Kolding Skakfor.	Jernbanehotellet	O.	11	Lauritz Adsbøll
Middelfart	Odd Fellow Hjemm.	M.	18	Lærer P. A. Petersen
Odense	Læseforeningen	M., To. & S.	46	Cand. mag. N. Larsen
„Skakkl. af 1917	Restaur. „Schipka“	M. & O.	20	Bogholder G. Jørgensen
Rudkøbing	Hotel Rudkøbing	Ti.	15	Driftsbestyrer A. Bülow
Svendborg	Borgerforeningen	Ti.	15	Læderhandler L. Nielsen.
Vejle-Allested			15	M. P. Madsen
Vejle Skakkl. af 1921	Hansens Hotel	Ti. & To.	25	W. Balle

5. Kreds. Kredsformand Øjenlæge A. Møller, Nykøbing F.

Forening	Mødested	Mødedag	Medl.	Formand
Haslev	Jernbanehotellet	M.	20	Bogholder Chr. Hansen
Maribo	Haandværkerf.	M.	14	Gartner P. Hansen
Nakskov	Hotel Harmonien	F.	22	Dr. Kjerulf-Lassen
„ Arb. Skakklub	Forsamlingsbyggn.	O.	17	Smed J. P. Jensen
Nykøbing F.	Hotel Phønix	F.	26	Øjenlæge Alb. Møller
Næstved	Hotel Vinhuset	M.	42	Bogholder Strüwing
Vordingborg	Hotel Valdemar	To.	12	Trafikass. F. E. Gerhard

6. Kreds. Kredsformand Fabrikant Albrecht, Slagelse.

Frederikssund	Hotel Issefjord	O.	14	Fabrikant S. A. Hansen
Frederiksværk	Ungdomshjemmet	To.	15	Kæmuer Chr. Brandi
Gilleleje	Badehotellet	To.	16	Cand. mag Otto Jensen
Helsingør	Industriforeningen	O.	19	Adjunkt Fr. Weilbach
Hillerød	Missionshotellet	Ti.	25	Redaktør L. Hansen
Holbæk	Mellerupgaard	To.	10	Bademester C. Bendixen
Holte Skakklub	Hotel Nyholte	To.	26	Bankkasserer J. A. Bille
Hørsholm	Hørsholm Hotel	M.	23	Skoleinsp. Tryde
Nykøbing S.	Windeløvs Restaurat.	To.	10	Direktør Petersen
Roskilde	Hotel Prinsen	F.	32	Bogbinder Th. Riis
„ Arb. Skakklub	Fjordvilla	M.	8	Skomagermester C. Hansen
Skelskør	Haandværkerf.	M.	14	Lærer D. Islev
Slagelse	Højskolehjemmet	To.	24	Købmand E. Harder

7. Kreds. Kredsformand Politifuldmægtig A. Nissen, København.

Arb. Skakklub	Højskolehjemmet	Ti. og L.	70	Smed P. Wandall
De døvst. Skakf.	Brohusgade 17		38	Assistent O. Schioldann
D.F.K.M.s Skakkl.	Trehjørnet, Sølvtorv.	F.	18	Alfr. Foss
Frederiksb. Skakf.	Kafé Taarnborg, Allegade 18	To.	38	Ing. Rasmussen
Industrif. Skakkl.	Industriforeningen	O.	163	Typograf Chr. Bentzen
Industrif. Kampkl.	Industriforeningen		48	Adjunkt L. Høeg
Kbhvns. Skakf.	Underofficersforen.	F.	102	Overretssagfører Giersing
Skovshoved	Hotellet	M.	10	Fabrikant Chr. Nielsen
Søborg	Afh.kafé, Fr.borgvej	O.	8	Billedsk.m. J. Jensen Møller
Rønne	Afholdshotellet	Ti.	18	Barber Chr. Madsen
Østerbros Skakf.	Strandvej Nr. 11	O.	20	Smed Sofus Rose
Reykjavik				

Løsning: 1) Tc7, Kb8, 2) Te7.

Skakspillere!

Prøv „Flor de Perano“ Cigaren

Stor haandrullet Kvalitetscigar i lyse Farver

Kr. 26,00 pr. 100 Stk.

— Franco Forsendelse —

Telf. 185 **Øjvind Larsen, Maribo** Telf. 185

Aflleveret til Postvæsenet Fredag den 2. September 1921.

A. Backhausens Bogtrykkeri, Horsens.