

# SKAKBLADET

== ORGAN FOR DANSK SKAKUNION ==



Udgaar hver Maaned.  
Bestilles gennem Postvæ-  
senet i Danmark, Norge og  
Sverrig.

Pris Kr 5,00 helaarlig,  
„ Kr. 1,50 Kvartalet.  
(Foreninger i D. S. U. Kr.  
4,00 aarlig.)

18. Aargang Nr. 1.  
Juli 1921.

\*

## Redaktion:

Opgaver og Løsninger:  
Kasserer & Exped.sekretær

**J. Møller,**

Amager Fælledvej 37 IV, København C.

Partier m. v.:

**Adjunkt Fr. Wellbach,**  
Snekkersten.

## Ekspedition:

A. Backhausens Bogtrykkeri,  
Horsens.

Reklamationer sker til det  
stedlige Posthus.

# SKAK-ARTIKLER.

**Partilister** med særlig Kolonne til Noter, stærkt Papir, 100 Stk. 1,75 Kr. — 500 Stk. 7 Kr.

**Diagrammer** til Opgaver og Partistillinger, stærkt Papir, 100 Stk. 1,25 Kr. — 500 Stk. 5,50 Kr.

**Analyse-Skemaer**, stort Kvart-Format, 100 Stk. 3 Kr.

**Parti-Noteringsbøger**, bekvemt Lommeformat, indeholdende Skemaer til 20 Partier samt Kolonne til Noter.

**Praktisk for alle! — Uundværlig for enhver Korrespondancespiller!**

Pris pr. Ekspl. 50 Ø., — 10 Ekspl. 4,50 Kr.  
**Brætter**, Format 4. cm., paa stærkt Pap med Lærredskant, lakerede og sammenfoldelige. **Solideste og mest praktiske Klubbræt!** Pris pr. Stk. 3 Kr. — 5 Stk. 13,50.

**Formular-Brevkort** for Korrespondancespillere. 1 Pakke (250 Stk.) 2,50 Kr.

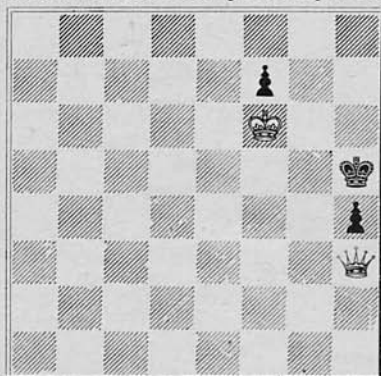
## Thorvald Riis - Roskilde

Bogbinderi og Protokolfabrik

Telf. 338

Sct. Olsgade 10

B. Harley og C. G. Watney, London.  
 Hædr. Omt. i Good Companion April 1921.



Mat i 2 Træk.

Løsningen findes efter Foreningslisten.

Nogle faa Expl. af  
**Bilguers Skakhaandbog**  
 i original Indbinding  
 haves paa Lager.

Kr. 25,00 pr. Stk.

Franco Forsendelse.

**ØJVIND LARSEN**  
 MARIBO TELEFON 185

## G. KUNST.

Overretssagfører.

## HORSENS.

*Incasso.*

## Brug

## Aggerbecks

## Sæber.

STORT UDVALG **SKAK** LITTERATUR

**JUL. GJELLERUP**

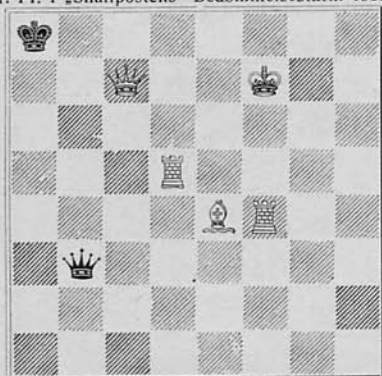
BOGHANDEL

SØLVGADE 87

KØBENHAVN K.

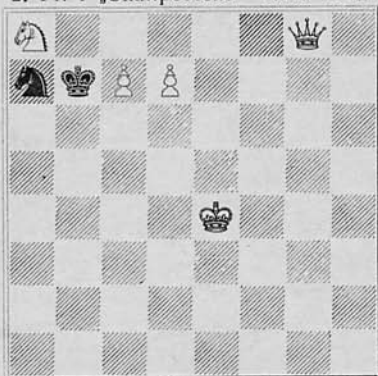
# OPGAVER.

1933. E. Larson-Letzén, Malmø.  
1. Pr. i „Snällpostens“ Bedømmelsesturn. 1921.



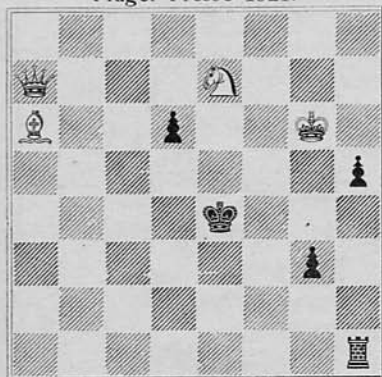
Mat i 2 Træk.

1934. K. A. K. Larsen, København.  
2. Pr. i „Snällpostens“ Turn. 1921.



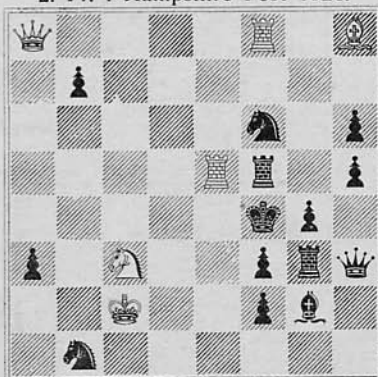
Mat 2 Træk.

1935. Z. Mach, Prag.  
Prager Presse 1921.



Mat i 3 Træk.

1936. M. Havel, Prag.  
2. Pr. i Hampshire Post 1921.



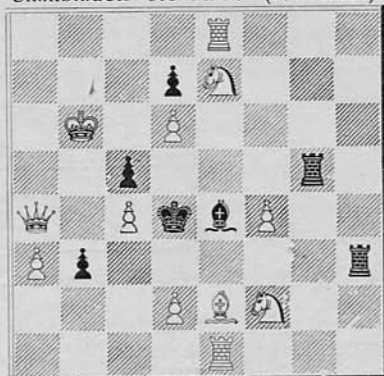
Mat i 3 Træk.

1937. C. Stockman, Stockholm.  
2. Pr. Svenska Schackforb. Turn. 1917.



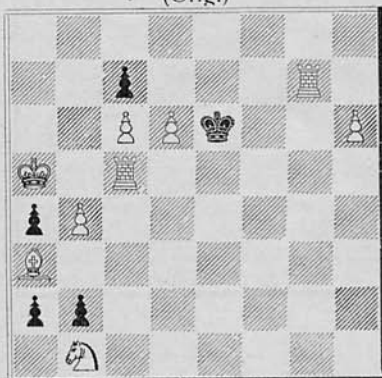
Mat i 3 Træk.

1938. Knud Hannemann, København.  
Skakbladets 6te Turn. (Korrektur).



Mat i 3 Træk.

1939. Knud Hannemann, København.  
(Orig.)



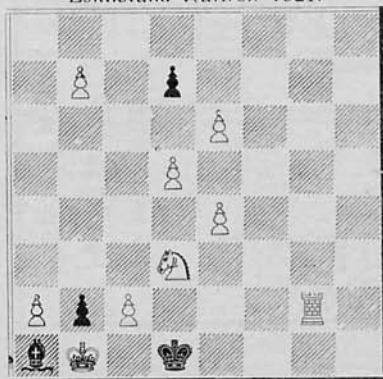
Mat i 3 Træk.

1940. R. Prytz, Hellerup.  
(Orig.)



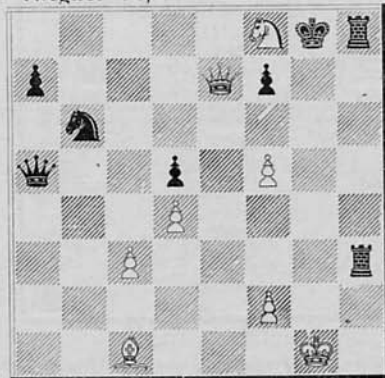
Mat i 7 Træk.

1941. Arthur Madsen, Odense.  
Eskilstuna Kuriren 1921.



Selvmat i 5 Træk.

1942. Arthur Madsen, Odense.  
Tilegnet Vejle-Allested Skakklub.



Hvid gør Remis.

## Løsninger til Opgaverne i Majnumret.

Nr. 1913 af Dr. E. Palkoska: 1) Dh8.

Nr. 1914 af W. A. Shinkman: 1) D×a3.

Et rent Ventetræk, der forøger Varianternes Tal svært. (N.H.)

Nr. 1915 af J. Moravec: 1) Se4, Trusel, 2) L×a6†. 1) —, K×S, 2) L×d3†  
1) —, D×S, 2) Td6†. 1) —, L×L, 2) D×b7 eller S×b3†.

Nr. 1916 af F. Kohnlein: 1) Te5, T×T†, 2) Te2. 1) —, La3, 2) Sc5†.

Nr. 1917 af V. Cisar: 1) Df1, Trusel, 2) Lg1†. 1) —, Sd2, d4, 2) Le3†.  
1) —, Sa5, 2) Sf5. 1) K×e5, 2) Sc4†. 1) —, T×e5. 2) Ld4†.

Nr. 1918 af F. Kohnlein: 1) Tf5, K×S, 2) Dd5†. 1) —, Sf6, 2) Dc7†.  
1) —, Sc7, 2) Sg7. 1) —, Sg7, 2) Sf4.

Dublering af en „uren“ Mat; „urene“ Matter kan godt være baade smukke og interessante. (N.H.)

Nr. 1919 af W. Pauly: 1) Lb5, Kc1, 2) La4, Kb1, 3) Sc3†. 1) —, Ke1,  
2) Tc1, Kd1, 3) Se3†.

Nr. 1920 af E. Zepler: 1) Ta3, L×T (Lc5, Te1), 2) g4 (truer 3. Df5†),  
Td6, 3) De3†.

Biløsning: 1) g4, Td6, 2) Df5†, Kd4, 3) Ta4.

Nr. 1921 af N. Høeg: 1) Lh7, Ld3! 2) Lg8, 3) Sc7, 4) Se6 resp. Sb5, 5) Sd4,  
La4 eller d1, 6) Lh7, 7) Lc2, 8) S. Mat.

Morsomt at se den hvide Løber kravle i Skjul langt borte og først dukke op i Landskabet, naar S. er placeret. (S. Jensen). Nr. 1921 fristede mig — vi er jo netop i Aar 1921. (Lars. Nielsen). Ligesaavel som Digtkunsten spænder Skakspillets Poesi saavel over lyriske som episke eller dramatiske Værker; den foreliggende Opgave hører udpræget til sidstnævnte Art. Man ser let, at det er Springereren, som skal sætte Mat og hertil bruge 4 Træk, og hvis Løberen kunde faa Lov at staa i Fred paa c2, vilde det ogsaa let lykkes. Men Sort, som ikke

kan spærre Springerens Vej, ser sin Fordel i at forfølge Løberen, og da den sorte Løber er usaarlig paa Grund af Patfaren, har Hvid ingen anden Udvej end at gemme sin Løber i en saa fjern Afkrog, at Sort ikke derfra kan naa rettidig tilbage, hvis han følger den. Først naar saa Springeren er parat til Executionen vender den hvide Løber tilbage fra sit Skjul til sit Udgangspunkt. Denne Undflyelsesidé, der danner en Kontrast til den mere udnyttede Fangstidé, har jeg beskæftiget mig med i en Række Opgaver, af hvilke den foreliggende er den, der bringer Idéen klarest og mest dramatisk frem; det er lykkedes at give Opgaven en Form, der er befriet for al overflødig Ballast, navnlig var det tilfredsstillende at det lykkedes at undgaa Biløsning ved 1) Lf5, 2) Le6 (paa hvilket Felt den hvide Løber heller ikke kan slaas) alene derved, at Springeren behøver dette Felt til sin Fremmarch. (N.H.)

Nr. 1922 af W. Pauly (med sort Løber e1): 1) Db5†, Kf8, 2) Df5†, Ke8.

Stillingen er nu ganske uforandret, men Sort har forspildt sin mulige Rokaderet 3) De5.

**Løser:** S. Jensen (alle undtagen 1920 og 22). R. Knudsen (alle undtagen 1922. Biløsning til 1920). Lars Nielsen (alle undtagen 1916 og 17. Biløsning til 1920). H. P. Bech (Biløsning til 1920). Johannes Nielsen (alle undtagen 1922. Biløsning til 1920).

**Brevkasse:** E. Larson-Letzén. Tak for Opg. og det tilsendte. R. Prytz. S. Jensen. Tak for Opg. K. Osier. Den første Opg. er biløselig ved 1) S×c4, 2) a3, den anden ønsker vi ikke at benytte. Lars Nielsen og Johs. Nielsen. Tak for det tilsendte, som jeg først modtog efter min Tilbagekomst fra Udlandet, for sent til at komme i Bladet. Knud Hannemann. Tak for Opgaverne.

Handelsgartner *R. P. Larsen*, Svendborg, er afgaaet ved Døden den 23. April d. A. Om Morgenen følte han sig utilpas og kunde ikke som sædvanlig staa paa Torvet. Om Eftermiddagen døde han. Hr. Larsen er Forfatter til en Del Opgaver, hvoraf de bedste findes i Jespersens „Danske Skakopgaver“.

## Dansk Skakunions 18de ordentlige Delegeretmøde

afholdes i **Fredericia** paa Hotel Victoria **Søndag den 31. Juli Kl. 3.**

### DAGSORDEN:

- 1) Formanden aflægger Beretning.
- 2) Kassereren fremlægger det reviderede Regnskab for 1920—21 til Godkendelse.
- 3) Forslag til Ændringer i Unionens Love.
- 4) Valg af Forretningsudvalg (eventuelt: Valg af Formand).
- 5) Valg af Revisorer.
- 6) Fastsættelse af Stedet for næste Aars Delegeretmøde.

Forud for Delegeretmødet afholdes **Plenarmøde af Bestyrelsen Kl. 1.** Paa Dagsordenen, som iøvrigt først kan meddeles paa selve Mødet, staar saa vigtige Sager som Forslagene til en fuldstændig Omorganisation af Unionen, det er derfor af største Betydning, at Kredsformændene (eller deres Suppleanter) fuldtallic giver Møde.

Deltagerne i Delegeretmødet kan sikre sig Hotelophold ved betimelig Henvendelse til Overretssagfører *S. Vandborg*, Fredericia.

---

## Udsigt over Dansk Skakunions Virksomhed i Regnskabsaaret 1920—21.

---

Antallet af **Foreninger indenfor Unionen** var ifjor 70 (eller, *Reykjavik* fraregnet, 69). I Aarets Løb er 2 gaaet fra: *Æbeltoft* i 3. Kreds og „*A. H. 1913*“ i 7. Kreds; 11 Klubber har meldt sig ind: i 1. Kreds *Jerslev, Rubjerg* og *Sindal* (hvorved denne Kreds naar op til et Antal af 16 Klubber, flere end nogen anden af Kredsene); i 3. Kreds *Skanderborg* og *Vejle*; i 4. Kreds *Kolding Skakklub* (med ca. 50 Medl.), *Kolding Skakforening* og *Vejle-Allested* (paa Fyn); i 6. Kreds *Holte*; i 7. Kreds „*De forenede Kirkeskolers Mindes Skakklub*“ og *Østerbros Skakforening*. Hertil kommer fra 1. Juli *Vejen*, hvorved Klubantallet bliver 80 (79) med over 1900 Medlemmer.

**Unionens 6. Korrespondanceturnering** begyndte i December Maaned; der er 36 Deltagere, fordelt i 3 Klasser, hvoraf 2. Klasse med 15 Deltagere er delt i 2 Grupper. Præmierne bliver denne Gang ikke Penge, men Værdigenstande, og Turneringslederen har udsat en særlig Præmie for det bedst spillede Parti.

**Skjoldkampen** mellem de 7 sejrende Klubber fra Kredskampene i 1920 skulde have fundet Sted i Begyndelsen af dette Kalenderaar; men den har af forskellige Grunde (først og fremmest Turneringslederens Sygdom) maattet udsættes og vil først finde Sted i det kommende Efteraar.

En **Mesterturnering** er udskrevet til Afholdelse i København i Dagene d. 17. til d. 24. Juli for Mestre indenfor Dansk Skakunion; ogsaa danske Spillere, som har vundet det skandinaviske Mesterskab, har Ret til at deltage. Skulde det ønskede Antal, 8 Deltagere, ikke melde sig, kan Unionsbestyrelsen indbyde andre Spillere af passende Spillestyrke til at deltage.

Den aarlige **Bededagsturnering**, den 12. i Tallet, afholdtes i *Roskilde* i Dagene d. 22.—24. April. Der spillede i 2 Klasser med 22 i 1. og 13 i 2. Klasse; en anmeldt Deltager udeblev uden betimelig Framelding. Gruppedelingen, som brugtes ifjor i Aalborg, havde Turneringslederen iaar opgivet; der spillede saa i 6 Runder, 2 om Dagen. To af Deltagerne, d'Hr. *F. Thomsen*, København og *H. Wandall*, Aalborg, vandt sig Dansk Skakunions Mesterskab, og fire rykkede op i 1. Klasse. Som det var at vente havde København ydet et stort Kontingent af Deltagere og Præmietagere. De 5 ikke færdigspillede Partier bedømtes paa Stedet af Turneringslederen, bistaaet af *Fru L. Nehm*, København.

**Indenfor Klubberne** har Skaklivet rørt sig paa sædvanlig Vis med Turneringer mellem Klubbens egne Medlemmer, Kampe med fremmede Klubber, Simultanspil osv. Herom maa man nøjes med en Henviisning til Meddelelserne i „Skakbladet“. Disse flyder iøvrigt ikke lige rigeligt fra alle Egne af Landet; men det Indtryk, man herved faar af, at Skakvirksomheden i samme Klubber nok kunde ønskes forstærket, kan jo skyldes den Omstændighed, at de paagældende forsømmer at sende vort Blad Meddelelser, hvad enhver Klub bør betragte som en Pligt.

Som et Eksempel til Efterfølgelse skal særlig fremhæves, at der paa et i Efteraaret afholdt Møde i Aalborg af *I. Kredses Repræsentanter* vedtoges vidtgaende Planer for Kampe mellem Kredsens Klubber. Der er næppe nogen Unionskreds, som arbejder ivrigere end denne, og af Kredsens Klubber er det især Aalborg, som har Æren heraf.



I **Göteborg Schacksällskaps internationale Jubilæumsturnering** i August Maaned deltog af Unionens Medlemmer een (Mesteren *J. Møller*, af Københavns Skakforening) i Gruppen for Spillere, som har vundet 1. Præmie i en international Mesterturnering; i Gruppen for Spillere, som er berettigede til at deltage i „Nordisk Skakforbund“s 1. Klasse, var Unionen repræsenteret af 4 Spillere, af hvilke særlig Hr. *Normann-Hansen* (Københavns Skakforening) og Grosserer *Kier* (Aarhus Skakklub) udmærkede sig.

„**Skakbladet**“ har under sin dygtige Ledelse ogsaa i det forløbne Aar hævdet sit høje Renomé. Desværre maatte vi forhøje Abonnementsprisen fra Kr. 2,08 til 4 Kr. aarlig; men selv med denne Forhøjelse er det, i Forhold til hvad det byder, et meget billigt Blad, som stadig vinder stor Paaskønnelse blandt sine 900 Abonnenter.

**Lovforslagene**, som forelagdes paa Delegeretmødet 1920, og som vilde være bleven vedtaget med den fornødne  $\frac{2}{3}$  Majoritet, ifald blot een Stemme af af 40 var faldet anderledes, forelægges atter med uvæsentlige Ændringer paa dette Aars Delegeretmøde, da Bestyrelsen finder en Omordning i den Retning, disse Forslag peger, særdeles egnet til at fæstne Samarbejdet og forøge Stabiliteten i vor stærkt voksende Organisation.

Indenfor **Forretningsudvalget** er der sket den Forandring, at Turneringslederen, Sagfører *Sidenius*, Grenaa, der kun havde lovet at overtage dette Hver ganske midlertidigt, ikke var at bevæge til at fortsætte længere end til Delegeretmødet, skønt man meget gerne vilde have genvalgt ham. Overretssagf. *Giersing* og Lektor *Thoresen* genvalgtes og overtog Hvervene henholdsvis som Turneringsleder og Formand. Nyvalgt Medlem af Udvalget blev Stationsforstander *Jørgensen*, Rudkøbing, som overtog Kassererposten.

Af **Revisorerne** ønskede Bankrevisor *Zwick* ikke at modtage Genvalg. Hans Afløser blev Kontorchef *Juel*, Lemvig; Folketingsmand *H. Berg*, Lemvig, genvalgtes.

Ved Beretningsaarets Slutning tror jeg at kunne udtale, at Unionen ikke blot stadig vokser og opdyrker nyt Land for Skakken, men at der ogsaa mange Steder gøres et udmærket Arbejde i Skaksagens Tjeneste. Vi ser med Fortrøstning det kommende Aar i Møde, det forløbne har vi ikke Skam af.

*Den 3. Juli 1921.*

**Valdemar Thoresen.**

## Skakkongres i Berlin.

Det tyske „Schachbund“ holdt i September-Oktober 1920 sin 20de Kongres, hvorom der nu foreligger en udførlig Beretning, udgivet af *E. Post*. (Hans Hede-wigs Nachf. Leipzig, Pris 12 M., indb. 16 M.).

Det var den første Kongres siden den ved Krigens Begyndelse afbrudte Kongres i Mannheim, og Programmet blev som Følge af de forandrede Forhold temmelig forskelligt fra de tidligere Kongressers. Det blev straks vedtaget, at Turneringerne skulde være nationale; som Følge deraf kunde der ikke afholdes nogen Mesterturning; men der blev arrangeret 4 Hovedturneringer foruden adskillige „Nebenturniere“. I de 4 Hovedturneringer vandt *Sämisch, Pahl, Zander* og *Ahues* 1. Pris, hvormed følger Mesterværdigheden.

Kongresbogen bringer et stort Udvalg af de spillede Partier, hvoriblandt mange interessante; eet er optaget i nærværende Nummer af Skakbladet.

## Capablanca som Forfatter.

Gennem Andr. Fred. Høst's Boghandel, Bredgade 35, København, har vi faaet tilsendt et Katalog fra G. Bell & Sons i London, hvori „My Chess Career“ tilbydes for 7 sh. 6 d. Om kort Tid udkommer en ny Bog af Capablanca under Titelen „Chess Essentials“.



### Parti Nr. 641.

Tospingerspil i Baghaanden.

Spillet i D. S. U.s Turnering i Roskilde,

2. Klasse, 24 April 1921.

*N. Thiesen,*                      *M. Gundersen,*  
Roskilde.                              Viborg.

- |    |        |        |
|----|--------|--------|
| 1. | e2—e4  | e7—e5  |
| 2. | Sg1—f3 | Sb8—c6 |

- |    |        |        |
|----|--------|--------|
| 3. | Lf1—e4 | Sg8—f6 |
| 4. | Sf3—g5 | d7—d5  |
| 5. | e4×d5  | Sc6—a5 |
| 6. | Dd1—e2 |        |

Et sjælden spillet Træk. Det sæd-vanlige er 6. d3 eller 6. Lb5†.

- |    |        |       |
|----|--------|-------|
| 6. | Sa5×c4 |       |
| 7. | De2×c4 | h7—h6 |

Sort kan allerede her vinde Bonden tilbage ved D×d5. (8. D×c7?, Ld6!)

8. Sg5—f3 e5—e4

9. Sf3—e5 l.f8—d6

Ogsaa her var D×d5 det naturlige. Partiet er karakteristisk for den lettere Spillemaade, som Spillerne i 2. Klasse ynder. Sort interesserer sig aabenbart kun lidt for Bonden, men tilstræber en rask Udvikling.

10. d2—d4

Med 10. Da4† vilde Hvid komme i afgjort Fordel, da Sort enten mister en Bonde eller maa finde sig i Dronningefbytning.

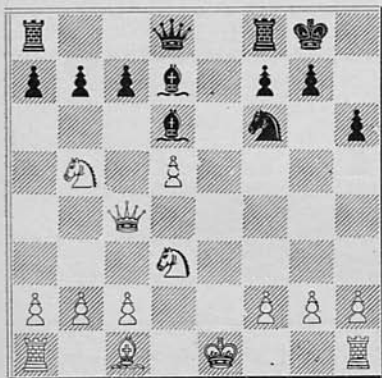
10. e4×d3

11. Se5×d3 0—0

12. Sb1—c3 Lc8—d7

13. Sc3—b5

Hvid gaar paa Eventyr og udsætter sig derved for et farligt Angreb. Det var paa høje Tid at rokere.



13. Tf8—e8†

14. Lc1—e3 Te8—e4

15. Dc4—b3 Ld6—f8

Fortsættelsen viser, at Sort gør vel i at bevare Løberen.

16. Sb5—c3 Te4—e8

17. Db3×b7

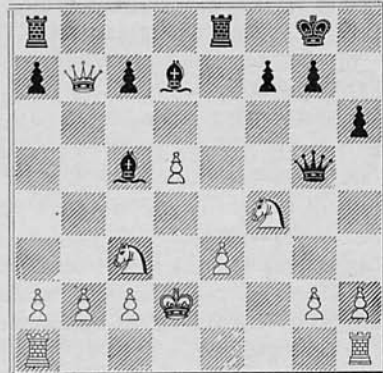
„Hvad kan man sig vente af en saadan Appetit?“ Sort forsømmer atter en glimrende Lejlighed til at rokere.

17. Sf6—g4

18. Ke1—d2 Sg4×e3

19. f2×e3 Dd8—g5

20. Sd3—f4 l.f8—c5



21. Sc3—e4

Heller ikke denne ganske nette Parade kan redde Spillet.

21. Dg5—e7!

22. Db7×c7 Lc5×e3†

23. Kd2×e3 De7×e4†

24. Ke3—f2 De4—d4†

25. Kf2—g3 Te8—e3†

26. Kg3—h4 Dd4—f6†

27. Kh4—h5 Df6—g5‡

## Parti Nr. 642.

### Dronningbondespil.

Spillet i Habana, April 1921.

Capablanca. Em. Lasker.

1. d2—d4 d7—d5

2. Sg1—f3 e7—e6

3. c2—c4 Sg8—f6

4. Lc1—g5 Sb8—d7

5. e2—e3 Lf8—e7

6. Sb1—c3 0—0

7. Ta1—c1 Tf8—e8

8. Dd1—c2 c7—c6

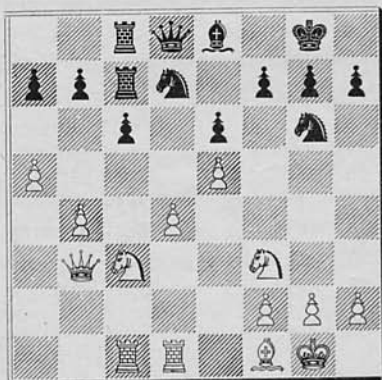
9. Lf1—d3 d5×c4

- |     |        |        |
|-----|--------|--------|
| 10. | Ld3×c4 | Sf6—d5 |
| 11. | Lg5×e7 | Te8×e7 |
| 12. | 0—0    | Sd7—f8 |
| 13. | Tf1—d1 | Lc8—d7 |
| 14. | e3—e4  | Sd5—b6 |
| 15. | Lc4—f1 | Ta8—c8 |
| 16. | b2—b4  | Ld7—e8 |
| 17. | Dc2—b3 | Te7—c7 |

For at modvirke Fremstødet af b-Bonden.

- |     |       |        |
|-----|-------|--------|
| 18. | a2—a4 | Sf8—g6 |
| 19. | a4—a5 | Sb6—d7 |
| 20. | e4—e5 |        |

Det er omsider lykkedes Hvid at indsnævre Sorts Spil; men Sort har dog ved omhyggeligt Forsvar sikret sig Punktet d5 for Springeren.



- |     |        |        |
|-----|--------|--------|
| 20. |        | b7—b6  |
| 21. | Sc3—e4 | Tc8—b8 |
| 22. | Db3—e3 | Sg6—f4 |
| 23. | Se4—d6 | Sf4—d5 |

Sort undlader at aabne b-Linien; og det er rigtigt, synes tvivlsomt.

- |     |        |       |
|-----|--------|-------|
| 24. | Dc3—a3 | f7—f6 |
| 25. | Sd6×e8 |       |

Hvid har nu en ganske lille Fordel.

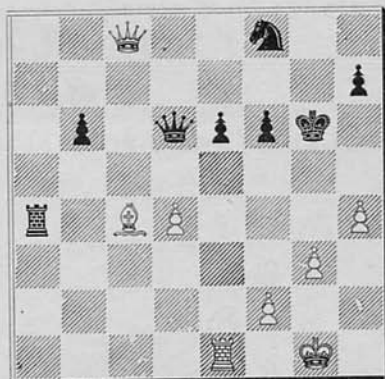
- |     |        |        |
|-----|--------|--------|
| 25. |        | Dd8×e8 |
| 26. | e5×f6  | g7×f6  |
| 27. | b4—b5  | Tb8—c8 |
| 28. | b5×c6  | Tc7×c6 |
| 29. | Tc1×c6 | Tc8×c6 |
| 30. | a5×b6  | a7×b6  |

- |     |        |        |
|-----|--------|--------|
| 31. | Td1—e1 | De8—c8 |
| 32. | Sf3—d2 | Sd7—f8 |
| 33. | Sd2—e4 | Dc8—d8 |
| 34. | h2—h4  | Tc6—c7 |
| 35. | Da3—b3 | Tc7—b7 |
| 36. | g2—g3  | Tb7—a7 |
| 37. | Lf1—c4 | Ta7—a5 |
| 38. | Se4—c3 | Sd5×c3 |
| 39. | Db3×c3 | Kg8—f7 |
| 40. | Dc3—e3 | Dd8—d6 |
| 41. | De3—e4 | Ta5—a4 |

Det første Fejlgreb i et langt og omsigtsfuldt Forsvar. Taarnet staar ikke godt her.

Med Ta7 havde Sort endnu haft et temmelig sikkert Spil.

- |     |         |        |
|-----|---------|--------|
| 42. | De4—b7† | Kf7—g6 |
| 43. | Db7—c8! |        |



- |     |  |        |
|-----|--|--------|
| 42. |  | Dd6—b4 |
|-----|--|--------|

Truslen De8† kunde bedre imødegaas ved at gaa tilbage til f7 med Kongen. Det tilsyneladende aggressive Dronningetræk er i Virkeligheden blot et Tempotab, som fremskynder Katastrofen.

- |     |         |        |
|-----|---------|--------|
| 44. | Te1—c1  | Db4—e7 |
| 45. | Lc4—d3† | Kg6—h6 |

Nu er der ingen gode Træk mere; paa f5 følger 46. L×f5†

- |     |          |          |
|-----|----------|----------|
| 46. | Tc1—c7   | Ta4—a1†  |
| 47. | Kg1—g2   | De7—d6   |
| 48. | Dc8×f8†! | Opgivet. |

## Parti Nr. 643.

## Fransk Parti.

Spillet i Kongres-Turneringen i Berlin  
1920.

*M. Blümich.*                      *A. Seitz.*

- |           |        |
|-----------|--------|
| 1. e2—e4  | e7—e6  |
| 2. d2—d4  | d7—d5  |
| 3. Sb1—c3 | Sg8—f6 |
| 4. e4×d5  | Sf6×d5 |

Sædvanlig spilles e×d; men Springertrækket, som blev anvendt af Tarrasch mod Schlechter i Karlsbad-Turneringen 1911, synes at være lige saa godt.

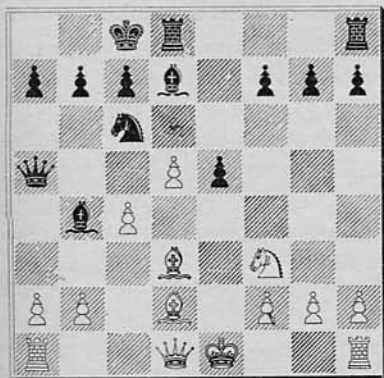
- |           |        |
|-----------|--------|
| 5. Sc3×d5 | Dd8×d5 |
| 6. Sg1—f3 | Sb8—c6 |

Schlechter spillede her b6 efterfulgt af Lb7.

- |            |        |
|------------|--------|
| 7. Lf1—d3  | Lc8—d7 |
| 8. c2—c3   | 0—0—0  |
| 9. Lc1—e3? |        |

Da Sort allerede har rokeret og aabenbart er parat til at bryde frem i Centrum med e5, var 0—0 her paa sin rette Plads.

- |     |        |         |
|-----|--------|---------|
| 9.  | e6—e5  |         |
| 10. | c3—c4  | Dd5—a5† |
| 11. | Le3—d2 | Lf8—b4  |
| 12. | d4—d5  |         |



- |     |        |
|-----|--------|
| 12. | Ld7—g4 |
|-----|--------|
- Langt stærkere var e4, 13. d×c6,

L×c6 eller 13. L×e4, The8, 14. 0—0 T×e4, 15. d×c6, L×e6, 16. L×b4, D×b4 og Sort vinder i det mindste Bc4.

23. 0—0                      Sc6—d4

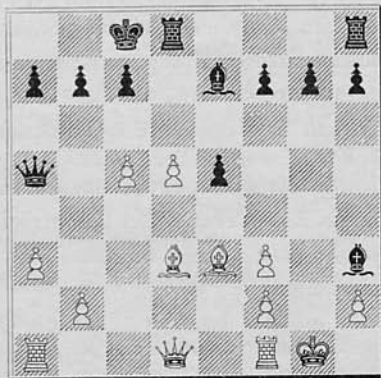
Sort kan ikke udnytte Hvids tvungne Stilling hverken ved L×f3, 14. L×b4 eller ved L×d2, 14. D×d2, L×f3, 15. D×a5, S×a5, 16. g×f.

14. Ld2—e3                      Sd4×f3†

Den fristende Udsigt til at vinde Kvaliteten viser sig bedragerisk. Bedre var Lc5.

- |     |        |        |
|-----|--------|--------|
| 15. | g2×f3  | Lg4—h3 |
| 16. | a2—a3  | Lb4—e7 |
| 17. | c4—c5! |        |

Dermed afskærer Hvid den sorte Dronnings Tilbagetog, Sort kan ikke slaa Taarnet uden at miste Dronningen; Han kan heller ikke uden Tab slaa nogen af Bønderne; paa T×d5 vinder 18. Lf5† Kvaliteten, og paa L×c5 følger Gaffelangrebet 18. b4.



17.                      Lh3×f1

Sort bestemmer sig til at ofre Dronningen, da det materielle Tab efter 18. b4, T×d5, 19. b×a5, L×d3 ikke er større end i de andre Varianter, og Stillingen forbedres noget; men det generøse Tilbud bliver ikke modtaget.

18. Ld3×f1!

Paa denne Maade beholder Hvid sin Stillingsfordel.

- |     |        |        |  |
|-----|--------|--------|--|
| 18. |        | c7—c6  | det var bedre at spille Kb8, da det er |
| 19. | d5—d6  | Td8—d7 | farligt at aabne Løberlinien til a7.   |
| 20. | b2—b4  | Da5—d8 | 22. c5×d6 Td7×d6                       |
| 21. | Dd1—a4 | Le7×d6 | 23. Lf1—h3† Kc8—c7                     |

Der er ingen Mulighed for at redde  
Løberen, da Hvid efter D×a7 truer med  
en Mat, som ikke kan afværges; men

24. Da4—a5† og Hvid gør Mat i  
2 Træk.  
(Kongresbogen).



„Aros“, Aarhus, afsluttede 19. Maj sin indholdsrige Vintersaison ved en lille Festlighed. Præmierne for Vinterturneringerne (Sølvgenstande, Skakspil m. m.) uddeltes. 2 værdifulde Ærespræmier var skænket af Uhrmager Savstrup. Vinteren har været præget af god Spillelyst.

I en Kamp med Silkeborg Skakklub fik „Aros“ Overtaget. De selskabelige Sammenkomster med den herværende „Aarhus Skakklub“ fortsættes stadig; sidste Turnering remis. Hr. Joh. Kruse har spillet Simultanspil (25 Partier). Ligeledes har vi haft en Del muntre Lynturneringer. Og nu i Gang med Sommerkrigen!

Mellem **Københavns Skakforening** og **Randers Skakforening** er der i Vinterens Løb blevet spillet 2 Korrespondancepartier med det Resultat, at Randers vandt det ene, medens det andet blev Remis. Partierne vil senere blive meddelt i Skakbladet.

**Kolding Skakklub** har valgt Fabrikant *Jacob Brems* til Formand, Overretssagf. *Vilh. Hey* til Næstformand og Sekretær samt Kæmner *Zoffmann* til Kasserer.

**Svendborg Skakforening** har afsluttet sin Turnering for Vinteren 1920—21. Om Mesterskabet var der haard Kamp mellem *Grd. Foed* og *Dr. Christiansen*. Sidstnævnte sejrede.

**Mesterturneringen**, som blev udskreven af Turneringslederen i 10. Nummer, har desværre maattet opgives, da der kun har meldt sig 3 Deltagere. Kunde Planen ikke genoptages paa en anden Aarstid?

# Dansk Skakunion

**Forretningsudvalget:** Formand: Lektor V. Thoresen, Randers. Kasserer: Stationsforstander A. Jørgensen. Turneringsleder: Overretssagf. J. Giersing, København. Samtlige Kredsformænd udgør i Forening med ovennævnte Forretningsudvalg den samlede Bestyrelse.

## Foreninger under Unionen.

Forening	Kredsformand	Bogholder	O. Hoffmann, Arden.	Medl.	Formand
Forening	Mødested	Mødedag	Medl.	Formand	
Aalborg	Klubben og Royal	To.	53	Ingeniør H. Denver	
Aars	Aars Hotel	M. & To.	27	Frode Nielsen	
Allingaabro	Privat	O.	6	Skræderm. P. M. Pedersen	
Arden	Afholdshotellet	O.	18	Bogholder O. Hoffmann	
Brovst Skakklub	Brovst Hotel	Ti.	14	Bagerm. O. Roed	
Brønderslev	Hotel Brønderslev	O.	25	Fabrikant I. N. Vendel	
Hals-Gandrup Skakkl.	Afholdshotellet	O.	8	C. J. Christiansen, Gandrup	
Hjørring	Hotel „Bristol“	To.	20	J. Mikkelsen, Lærer	
Hobro	Højskolehjemmet	O.	26	Købmand Bjerregaard	
Jerslev	Gæstgivergaarden	F.	8	Maler Larsen	
Nørresundby	Haandværkerf.	Ti.	34	Elektr.værksbest. Gelsing	
Pandrup Hune			14	Martin Christensen	
Randers	Haandværkerforen.	O. & S.	53	Overlærer A. Hansen	
Rubjerg		M.	12	Arent Andersen	
Sindal	Afholdshotellet	M.	14	Aage Østergaard	
Skørping	Turisthotellet	To.	12	Lærer O. J. Petersen	
2. Kreds. Kredsformand Trafikassistent Bjerrum, Holstebro.					
Herning	Højskolehjemmet	Ti.	20	Lærer A. J. Marcussen	
Hjerm	Missionshotellet	F.	20	Maskinarb. Jørgensen	
Holstebro	Højskolehjemmet	M. & F.	22	Trafikassistent A. T. Bjerrum	
Kellerup					
Lemvig	Afholdshotellet	O.	33	Stationsforstander N. Juel	
Nykøbing M.	Haandværkerf.	F.	30	Lærer O. Mathiasen	
Ringkøbing	Højskolehjemmet	O.	16	Trafikass. K. Jeppesen	
Skive Skakklub	Hotel Royal	M.	23	Repræsent. C. Ernst Jensen	
Struer	Missionshotellet	To. & S.	8	Telegrafbest. V. Bunken	
Thisted	Hotel Royal	Ti.	30	Trafikassistent N. Bruun	
Vemb	Gæstgivergaarden	M.	10	Lærer N. Østerlund	
Viborg	Afholdshotellet	F.	25	Overretssagfører Ejstrup	
3. Kreds. Kredsformand Sagfører A. Sidenius, Grenaa.					
Aarhus	Haandværkerf.	S. & M.	37	Red. Hemmer Hansen	
„Skakkl. „Aros“	Arb. Forsamlingsb.	To. & S.	20	Inspektør J. P. Olsen	
Grenaa	Pavillonen	Ti.	34	Sagfører A. Sidenius	
Horsens	Hotel Hejmdal	M.	28	Øjenlæge N. Høeg	
„Skakkl. 1919	Afholdsh. Levysg.	Ti.	34	Skomager Andersen	
Silkeborg	Jernbanehotellet	To.	30	Kurlæge C. Bjerregaard	
Skanderborg	Centralhotellet	Ti.	18	Cand. pharm. A. C. Andersen	
Vejlø	Grand Hotel	F.	25	Fabrikant Mahler	
Voldby o. Omegn	Forsamlingshuset	Ti.	11	Smedemester V. Sørensen	
4. Kreds. Kredsformand Kantor Pedersen-Horne, Middelfart.					
Bogense	Haandværkerf.	F.	15	Drejer Vilh. Schøne	
Esbjerg	Hotel Royal	F.	20	Lærer V. Langvad	
Fredericia			16	Jærnbanepakm. Madsen	
Kolding Skakkl.	Hotel Royal		40	Fabrikant Jacob Brems	
Kolding Skakfor.	Jernbanehotellet	O.	11	Lauritz Adsbøll	
Middelfart	Afholdshotellet	To.	23	Lærer P. A. Petersen	
Odense	Læseforeningen	M., To. & S.	46	Cand. mag. N. Larsen	
„Skakkl. af 1917	Restaur. „Schipka“	M. & O.	20	Bogholder G. Jørgensen	
Rudkøbing	Hotel Rudkøbing	Ti.	15	Driftsbestyrer A. Bülow	
Svendborg	Borgerforeningen	Ti.	15	Læderhandler L. Nielsen	
Vejlø-Allested			15	M. P. Madsen	

5. Kreds. Kredsformand Øjenlæge A. Møller, Nykøbing F.

Forening	Mødested	Mødedag	Medl.	Formand
Haslev	Jernbånehotellet	M.	20	Bogholder Chr. Hansen
Maribo	Haandværkerf.	M.	14	Gartner P. Hansen
Nakskov	Hotel Harmonien	F.	22	Dr. Kjerulf-Lassen
„ Arb. Skakklub	Forsamlingsbyggn.	O.	17	Smed J. P. Jensen
Nykøbing F.	Hotel Phønix	F.	26	Øjenlæge Alb. Møller
Næstved	Hotel Vinhuset	M.	42	Bogholder Strüwing
Vordingborg	Hotel Valdemar	To.	12	Trafikass. F. E. Gerhard

6. Kreds. Kredsformand Fabrikant Albrecht, Slagelse.

Frederikssund	Hotel Issefjord	O.	14	Fabrikant S. A. Hansen
Frederiksværk	Ungdomshjemmet	To.	15	Kæmner Chr. Brandi
Gilleleje	Badehotellet	To.	16	Cand. mag Otto Jensen
Helsingør	Industriforeningen	O.	19	Adjunkt Fr. Weilbach
Hillerød	Missionshotellet	Ti.	25	Redaktør L. Hansen
Holbæk	Mellerupgaard	To.	10	Bademester C. Bendixen
Holte Skakklub	Hotel Nyholte	To.	26	Bankkasserer J. A. Bille
Hørsholm	Hørsholm Hotel	M.	23	Skoleinsp. Tryde
Nykøbing S.	Windeløvs Restaurat.	To.	10	Direktør Petersen
Roskilde	Hotel Prinsen	F.	32	Bogbinder Th. Riis
„ Arb. Skakklub	Fjordvilla	M.	8	Skomagermester C. Hansen
Skelskør	Haandværkerf.	M.	14	Lærer D. Islev
Slagelse	Højskolehjemmet	To.	24	Købmand E. Harder

7. Kreds. Kredsformand Politifuldmægtig A. Nissen, København.

Arb. Skakklub	Højskolehjemmet	Ti. og L.	70	Smed P. Wandall
De døvst. Skakf.	Brohusgade 17		38	Assistent O. Schioldann
D.F.K.M.s Skakkl.	Trehjørnet, Sølvtorv.	F.	18	Alfr. Foss
Frederiksb. Skakf.	Kafé Taarnborg, Allegade 18	To.	38	Ing. Rasmussen
Industrif. Skakkl.	Industriforeningen	O.	163	Typograf Chr. Bentzen
Kbhvns. Skakf.	Underofficersforen.	F.	102	Overretssagfører Giersing
Skovshoved	Hotellet	M.	10	Fabrikant Chr. Nielsen
Søborg	Afh.kafé, Fr.borgevej	O.	8	Billedsk.m. J. Jensen Møller
Rønne	Afholdshotellet	Ti.	18	Barber Chr. Madsen
Østerbros Skakf.	Strandvej Nr. 11	O.	20	Smed Sofus Rose
Reykjavik				

Løsning: 1) Dc8.

**Skakspillere!**

**Prøv „Flor de Perano“ Cigaren**

Stor haandrullet Kvalitetscigar i lyse Farver

**Kr. 26,00 pr. 100 Stk.**

— Franco Forsendelse —

Telf. 185 **Øjvind Larsen, Maribo** Telf. 185

Afleveret til Postvæsenet Fredag den 8. Juli 1921.

A. Backhausens Bogtrykkeri, Horsens.